

Устюрт худудида Судочь чўкмаси ва Бердах кўтарилмасининг қуйи Юра ва юқори Палеозой қатламларининг углеводородларга маҳсулдорлиги қуйидаги конлар мисолида (Арслан, Инам ва Қуйи Сургил.)

Жураев Нурбек Нуралийевич - геофизик филиала «УГЭ». Электронная почта: nurbek.91n@mail.ru

Холбоев Сардор Бобокул ўғли – Геология фанлари университети
почта: sardorxolboyev.27@gmail.com

Аннотация. Мақолада Устюрт нефтгазли региониди Судочь чўкмаси ва Бердах кўтарилмасининг қуйи Юра ва юқори Палеозой қатламларининг нефтгазга истиқболлиги хақида маълумот берилган.

Аннотация. В статье приведены сведения о перспективах нефтегазоносности нижнеюрских и верхнепалеозойских отложений судочских отложений и Бердахского поднятия Устюртского нефтегазоносного района.

Annotation. The article provides information on oil and gas prospects of the Lower Jurassic and Upper Paleozoic layers of the Sudoch sediment and Berdakh uplift in the Ustyurt oil and gas region.

Калит сўзлар: углеводород, маҳсулдорлик, структура, бурғулаш, давр, запас.

Ключевые слова: углеводород, производительность, структура, бурение, период, запас.

Key words: hydrocarbon, productivity, structure, drilling, period, reserve

Устюрт худудида 1959-1960 йилларда Орол хавзасида тизимли геологик ва геофизик тадқиқот ишлари олиб борилди бошланган, шу жумладан Судочь чўкмаси ва Бердах кўтарилмасида ҳам, Шуни маълум қилиб айтишимиз мумкинки, яқин уч йилгача Судочь чўкмаси ва Бердах кўтарилмасида юқори ва ўрта Юра қатламларининг нефть газга истиқболли бўлиб, шу қатламлардан дала геофизик материалларига асосланган ҳолда тузилмавий хариталар тузилиб, чуқур бурғулашга топширилган ва шу асосида бир қанча газ ва газоконденсат конлари очилди бошлаган.

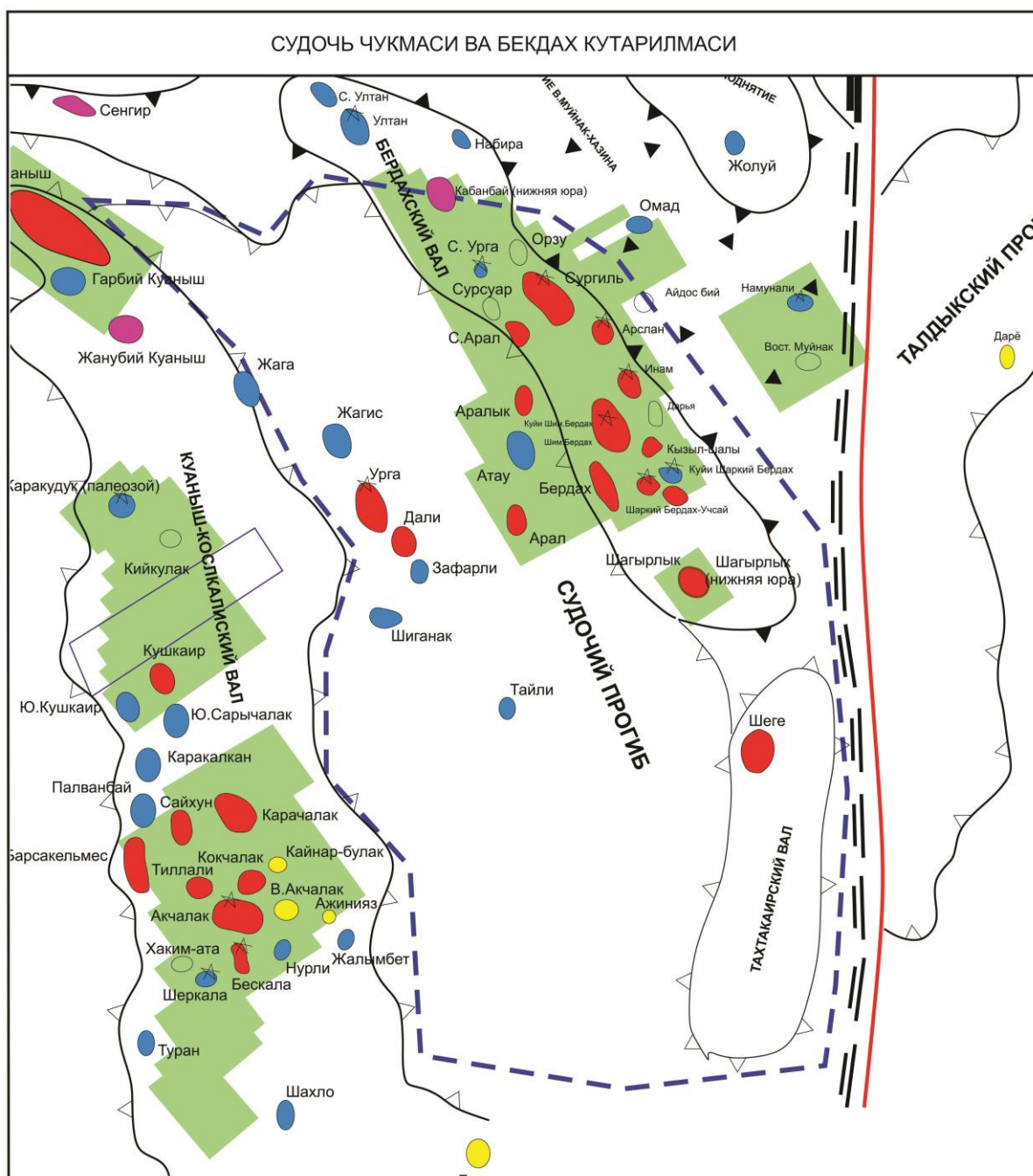


Бунга мисол қилиб; Сургиль, Урга, Дали, Бердах, Арал, Аралик, Шагирлик шу конларни айтишимиз мумкун.

Геологик-Геофизик ишлар ва уларнинг натижалари тўғрисида батафсил маълумотлар тегишли фонд ва нашр қилинган адабиётларда келтирилган.

Судочь чўкмаси ва Бердах кўтарилмаси Орол ҳавзасининг жанубий қисмида жойлашган бўлиб, маъмурий жиҳатдан еса Қорақалпоғистон Республикаси Муйнок туманига тўғри келади. Оролнинг аввалги туби текислик, дўнглик ва бўшашган тепалик кумлар, тузли ботқоқлардан иборат. Минтақанинг иқлими кескин континентал бўлиб, чўллар учун хос бўлган ёзда $+45^{\circ}\text{C}$ гаса қишда еса -35°C гача бўлади. Атмосфера ёғинлари жуда кам, ўсимлик ва ҳайвонот дунёси ҳам ўзига яраша.

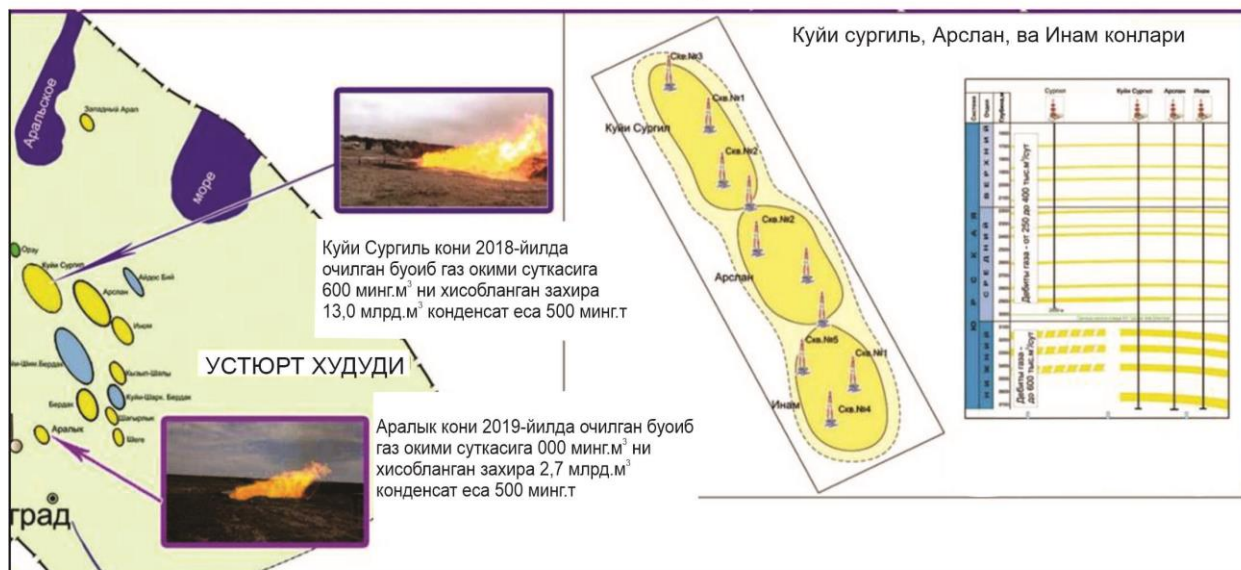
Литологик жиҳатдан қуйи юра (J_1) давридаги кумтошлар, гиллар, шаклли тошлар ва аргиллитга ўхшаш гиллардан ташкил топган. Бўлинманинг пастки қисмида (Бердахский) махсулдор деб номланган кумли уфик ажралиб туради. Бу ҳудудларда қуйи юра (J_1) даврининг енг юқори қалинлигига ега (1350м дан ортик). Шундай қилиб чўкинди жинслар ҳудуднинг фаоллиги шароитида чўкинди ҳавзаси тубининг нотекис ва табақаланган чўкиши билан ҳосил бўлган. Қуйи Юра (J_1) давридаги қатламлар қалинлиги ва қалинлиги ўзгарувчанлиги билан ажралиб туради.



(рис 1.)

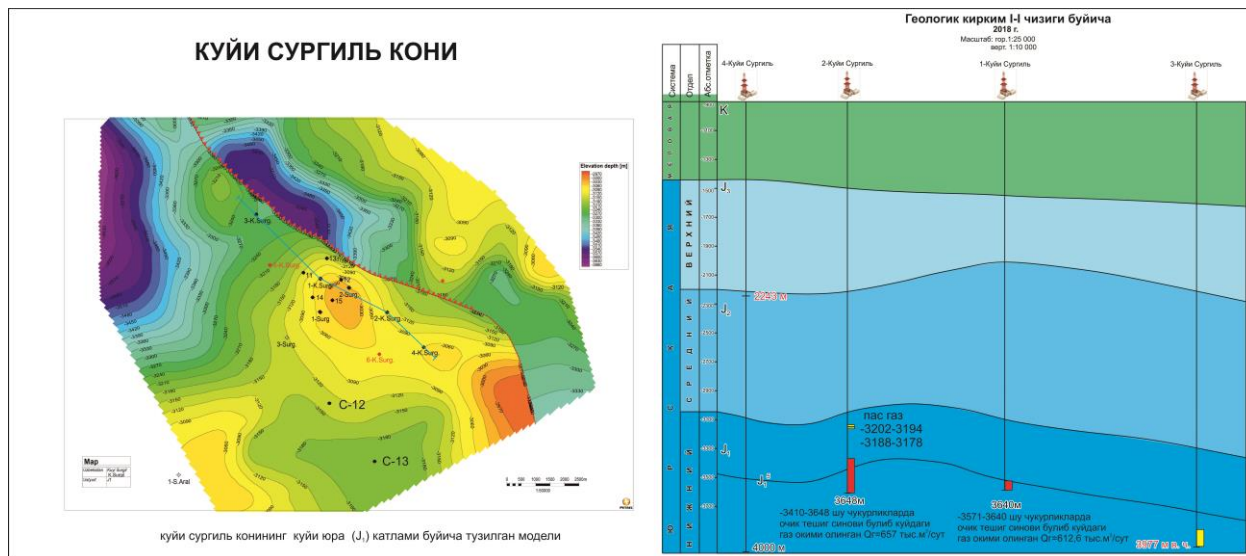
Судочь чўкмаси ва Бердах кўтарилмасида қуйи Юра (J_1) катламининг нефть-газга истиқболлигини қуйидаги натижалар асосида билиб олишингиз мумкин. Яъни бунга мисол: Арслон, Инам, ва Қуйи Сургиль газ ва газоконденсат конлари

Устюрт хуудининг Судочъ чукмас ва Бердах кутарилмаларида куйи юра катлаמידан очилган конлар



(рис 2.)

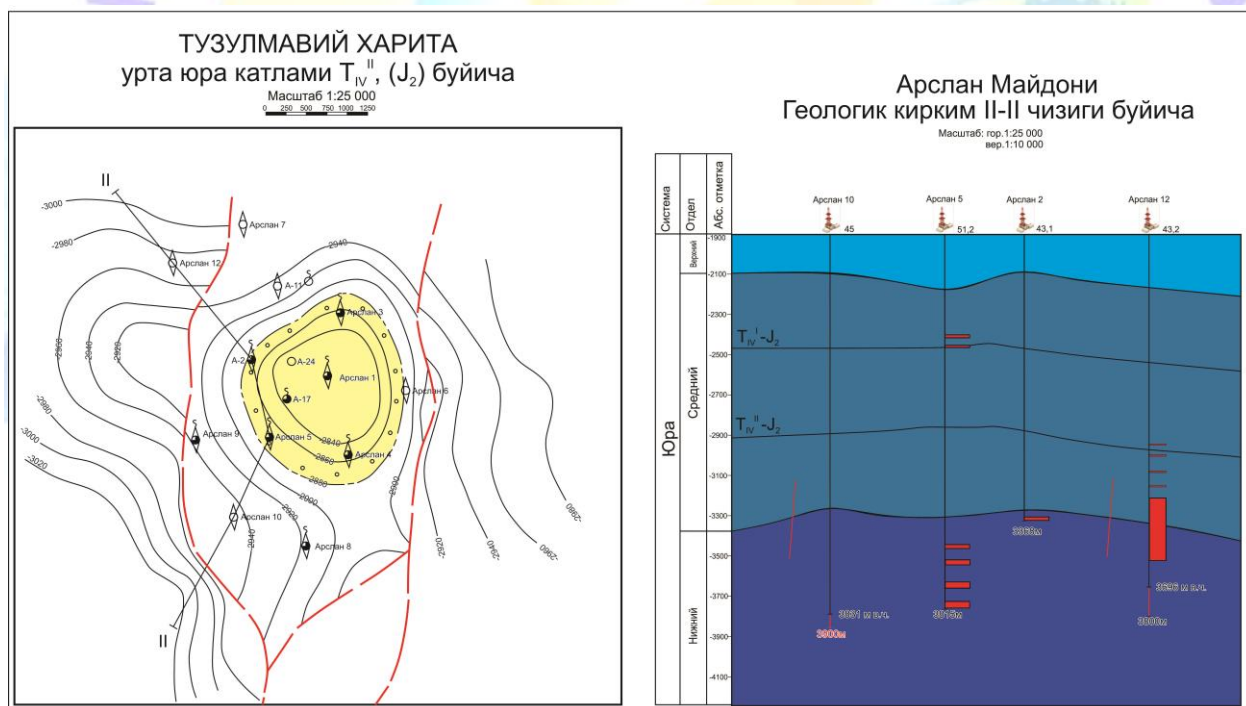
Куйи Сургиль кони буни яққол далилидир. 2016-йил Қуйи Сургиль (J₁) тузилмавий харитаси Уразметов Ш.Д. томонидан тайёрланиб, чуқур бурғилашга топширилган. Тузулмавий хаританинг параметрлари куйидагиларни ташкил етган, чуқурлиги -3900м, амплитудаси 120м, майдон ўлчами 14,8 км кв, кутилаётган захира еса куйидагича $Q_{г}^{сух} = 13\ 693$ $Q_{к}^{извл} = 509$ тыс.тн. 2018-йилга келиб еса Қуйи Сургиль кони очилишига олиб келди. Газ оқими еса куйидагича, -3571м -3640 м оралиғида ($Q = 612$ минг м³) кунига олинган. Бу оралиқ еса Қуйи юра (J₁) давридаги ҳосил бўлган горизонтларнинг мавжудлигини исботидир.



(рис 2.)

Яна бунга мисол қилиб Арслон ва Инам конларининг маълумотларини ҳам олишимиз мумкун.

(рис 3)



Арслан-2

Қудук №2 майдон Арслан қазииш ишлари бошланган 26.03.2015 й.

Режалаштирилган чуқурлик 3800 м.

Паспорт тузилишига кўра $J_3=1660\text{м(факт)}$ $J_2= 2154\text{м (факт)}$ $J_1= 3225\text{м}$ чуқурлиги 3368 м да казиш тўхтатилган.

-3352м, -3363м шу чуқурликларда очик тешик синови бўлиб қуйидаги газ оқими олинди $Q_T=699$ тыс $\text{м}^3/\text{с}$.

А р с л а н – 3

Кудук №3 майдон **А р с л а н** казиш ишлари бошланган 18.06.2015 й.

Режалаштирилган чуқурлик 3800 м.

Паспорт тузилишига кўра $J_3=1686\text{м (факт)}$ $J_2= 2200\text{м(факт)}$ $J_1= 3220$ м

Чуқурлиги 3800м. да казиш тўхтатилган.

-3715м, -3796м шу чуқурликларда очик тешик синови бўлиб қуйидаги газ оқими олинди $Q_T=423,792$ тыс $\text{м}^3/\text{с}$.

И н а м – 1

Кудук №1 майдон **Инам** казиш ишлари бошланган 26.02.2014 й.

Режалаштирилган чуқурлик 3800 м.

Паспорт тузилишига кўра $J_3=1650\text{м(факт)}$ $J_2=2190\text{м(факт)}$ $J_1=3193\text{м (факт)}$

Чуқурлиги 3800м. да казиш тўхтатилган.

Тафсия етилган чуқурликлар	Туйинганлик хусусияти	Чуқурликд ПВР		Синов натижалари
3193,2-3200	М/н бўлган махс	3193	3196	Оқим йўқ
2485,8-2489,6	М/н бўлган махс	2486	2491	паст.газ
2866-2877,4	М/н бўлган махс	2870	2875	
3084,8-3113	ноаниқ	3090	3100	паст.газ
2866-2877,4	М/н бўлган махс	2870	2875	
3084,8-3113	ноаниқ	3090	3100	паст.газ
3193,2-3200	М/н бўлган махс	3193	3196	паст.газ
2485,8-2489,6	М/н бўлган махс	2486	2489	
3746-3750,4	ноаниқ	3746	3749	Оқим йўқ



3758,8-3778,8	ноаниқ	3760	3768	Тех.сув
ноаниқ		3720	3725	
ноаниқ		3730	3735	
3533,8-3538,8	сув б/н тўйинган	3533	3539	$Q_r=95$ минг m^3/c
3510,4-3520	газ+сув	3511	3516	$Q_r=95,648$ минг m^3/c
3295,2-3308,6	М/н бўлган.колек	3296	3306	$Q_r=43,7$ минг m^3/c
3233,4-3245,4	М/н бўлган.колек	3234	3242	
2828,8-2841	сув б/н тўйинган	2830	2836	$Q_r=96,933$ минг m^3/c
2816-2820	М/н бўлган махс	2810	2822	$Q_r=85$ минг m^3/c
2828,8-2841	сув б/н тўйинган	2830	2836	
2866-2877,4	М/н бўлган махс	2866	2884	

-3510м, -3550м шу чуқурликларда очик тешик синови бўлиб қуйидаги газ оқими олинди $Q_r=100$ тыс m^3/c .

И н а м – 2

Кудук №2 майдон **Инам** қазииш ишлари бошланган 06.12.2014 й.

Режалаштирилган чуқурлик 4200 м.

Паспорт тузилишига кўра $J_3=1658$ м (факт) $J_2=2152$ м (2176м) факт $J_1=3210$ м

Чуқурлиги 4200. да қазииш тўхтатилган.

Тафсия етилган чуқурликлар	Тўйинганлик хусусияти	Чуқурликда ПВР		Синув натижалари
3714,8-3721	ноаниқ	3714	3720	паст.газ
3723,6-3728,8	М/н бўлган махс	3724	3730	
3624,2-3627,2	М/н бўлган махс	3624	3632	Оқим йўқ



3628,8-3634,4				
3605,8-3606,8	М/н бўлган махс	3604	3612	
3499,4-3500,4	гилли	3498	3508	паст.газ
3463,6-3466,8	ноаниқ	3462	3468	паст.газ
ноаниқ		3454	3458	
3495-3498,4	маҳсулот	3494	3500	паст.газ
3507-3511,2	гилли	3510	3515	
3518,8-3520,4	гилли	3518	3521	
3276,4-3290,2	гилли	3276	3300	
3307-3311	маҳсулот	3308	3311	
3231,8-3258,2	маҳсулот	3234	3258	паст.газ
3221,2-3230,4	маҳсулот	3222	3228	
3204-3215	маҳсулот	3209	3212	
2910-2924	М/н бўлган махс	2910	2920	паст.газ
2910-2924	М/н бўлган махс	2817	2822	$Q_r=396.744$ минг м ³ /с
2817,4-2839	газ+сув	2826	2834	
2774,4-2807	маҳсулот	2794	2804	$Q_r=365,19$ минг м ³ /с
		2778	2786	
2712,4-2760	маҳсулот	2724	2739	$Q_r=73,453$ минг м ³ /с кат.сув с оғир 1,06гр/см ³
		2712	2718	

-4013м, -4036м, -4116м, -4161м шу чукурликларда очик тешик синови бўлиб куйидаги газ оқими олинди $Q_r^6=21,05$ тыс м³/с.

Ушбу

маълумотлардан келиб чикиб янги йўналишлар стратегиясини қўллашимиз, углеводород захираларининг ўсишига, қолаверса Ўзбекистон Республикасида менирал-хом ашё баъзасини кенгайтиришга сабаб бўлиши мумкин.

Янги йўналишлар - куйи Юра

(J₁) ва Палеозой углеводород конларини кидириш.

Изланиш ва деталлаштириш объекти турли хил тузилмавий ва тузилмавий тузоқлардан иборат бўлган антиклинал бурмали



объектларни қидириш билан бир қаторда углеводород хом ашёсини геологик жиҳатдан ва узоқ муддатли ривожлантиришни чуқур режалаштириш. Янги стратегик йўналишларнинг асосий вазифаси барча нефть-газга истиқболли минтақаларда чуқур қидирув, бурғулаш учун нефть-газга истиқболли объектларни қидириш, аниқлаш ва тайёрлаш, қуйи Юра ётқизикларини ўрганиш бўйича мақсадли вазифалар қўйиш ва иложи бўлса Юра даври конларини ўрганиш, қуйи Юра ва Палеозой конларида бир қатор тузилмаларни қайта тайёрлаш бўйича ишлар олиб борилишини режалаштириш, шунингдек Судочь чўкмаси ва Бердах кўтарилмасининг қолган қисмларида қидирув ишларини давом еттириш ва деталлаштириш зарурлиги, қуйи Юра (J₁) қатламларидан бўлғуси конлар очилишини имкониятини бериши мумкин.

Фойдаланилган адабиётлар:

1. Отчет Сургильской сейсморазведочной партии № 04/ 2003-2006
Р.Р. Девятов.
2. Концепция развития геологоразведочных работ на углеводородное сырье Республики Узбекистан на 2021-2026 годы по филиала «УГЭ»
АО «Узбекгеофизика»