



МПБЭУ
**РУКОВОДСТВО
ДЛЯ НАЦИОНАЛЬНЫХ
КООРДИНАЦИОННЫХ
ЦЕНТРОВ**



РУКОВОДСТВО МПБЭУ ДЛЯ НАЦИОНАЛЬНЫХ КООРДИНАЦИОННЫХ ЦЕНТРОВ

Copyright 2021 Межправительственная научно-политическая платформа по биоразнообразию и экосистемным услугам (МПБЭУ)

Воспроизводство

Данная публикация может быть воспроизведена полностью или частично и в любой форме для образовательных или некоммерческих целей без специального разрешения правообладателя при условии указания источника. Секретариат МПБЭУ будет признателен за получение копии любой публикации, в которой данная публикация используется в качестве источника. Запрещается использовать данную публикацию для перепродажи или любых других коммерческих целей без предварительного письменного разрешения Секретариата МПБЭУ. Заявки на получение такого разрешения с указанием цели и объема воспроизведения следует направлять в Секретариат МПБЭУ. Использование информации из данной публикации, касающейся запатентованных продуктов, в целях рекламы или популяризации не допускается. Используемые обозначения и представление материала на картах не означают выражения какого-либо мнения со стороны Межправительственной научно-политической платформы по биоразнообразию и экосистемным услугам относительно правового статуса какой-либо страны, территории, города или района, или их властей, или относительно делимитации их границ или рубежей.

Междисциплинарная группа экспертов и поддержка Бюро

Бюро — Рашад Аллахвердиев, Хамид Кустович, Флорид Гомер, Азия Мохамед, Себсебе Демиссес Вудматас

Междисциплинарная группа экспертов —

Эрик Фокам, Озден Гёрюкю, Ризван Иршад, Руслан Новицкий, Изабель Суза Пинто, Мохаммед Сгир Талеб, Каталин Тёрёк

За дополнительной информацией обращайтесь по адресу:

Межправительственная научно-политическая платформа по биоразнообразию и экосистемным услугам (МПБЭУ)
Секретариат МПБЭУ, кампус ООН
Platz der Vereinten Nationen 1,
D-53113 Бонн, Германия
Тел.: +49 (0) 228 815 0570
Эл. почта: secretariat@ipbes.net
Сайт: www.ipbes.net

Фото

Обложка:

IISD/ENB Диего Ногера

Стр. 4:

(слева направо и сверху вниз)

IISD/ENB Майк Музуракис • IISD/ENB Диего Ногера • IISD/ENB Шон Бу • IISD/ENB Майк Музуракис • IISD/ENB Фрэнсис Дежон • IISD/ENB Диего Ногера • IISD/ENB Диего Ногера

Графический дизайн

Маро Хаас, художественное руководство и верстка

РЕКОМЕНДУЕМОЕ ЦИТИРОВАНИЕ:

МПБЭУ (2021): Руководство МПБЭУ для национальных координационных центров. Секретариат Межправительственной научно-политической платформы по биоразнообразию и экосистемным услугам, Бонн, Германия. 20 страниц.
Руководство МПБЭУ для национальных координационных центров можно посмотреть и скачать на сайте: <https://ipbes.net/national-focal-points>

МПБЭУ
**РУКОВОДСТВО
ДЛЯ НАЦИОНАЛЬНЫХ
КООРДИНАЦИОННЫХ
ЦЕНТРОВ**

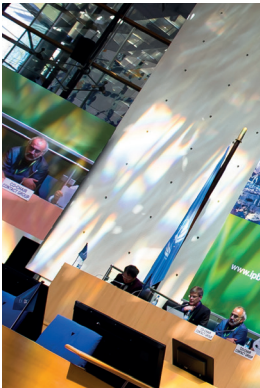


СОДЕРЖАНИЕ

1. ВВЕДЕНИЕ	5
1.1 ЦЕЛЬ И СОДЕРЖАНИЕ НАСТОЯЩЕГО РУКОВОДСТВА	5
1.2 ОПРЕДЕЛЕНИЕ НАЦИОНАЛЬНЫХ КООРДИНАЦИОННЫХ ЦЕНТРОВ МПБЭУ	5
2. ОБЗОР МПБЭУ	6
2.1 ЦЕЛЬ И СОСТОЯНИЕ	6
2.2 ЧЛЕНСТВО	6
2.3 ФУНКЦИИ	6
2.4 ПРИНЦИПЫ РАБОТЫ	6
2.5 ИНСТИТУЦИОНАЛЬНЫЕ МЕХАНИЗМЫ.	7
2.5.1 Пленум	7
2.5.2 Бюро	8
2.5.3 Междисциплинарная группа экспертов.	8
2.5.4 Целевые группы и группы экспертов	9
2.5.5 Заинтересованные стороны	9
2.6 ПРОГРАММА РАБОТЫ	10
2.7 ПРОДУКТЫ И МЕРОПРИЯТИЯ МПБЭУ	11
2.8 ФИНАНСОВЫЕ И БЮДЖЕТНЫЕ МЕХАНИЗМЫ	12
3. РОЛИ НАЦИОНАЛЬНЫХ КООРДИНАЦИОННЫХ ЦЕНТРОВ МПБЭУ	13
3.1 ПОЛУЧЕНИЕ ИНФОРМАЦИИ	13
3.2 ПОДАЧА ЗАЯВОК	13
3.2.1 Процесс подачи заявок (на проведение оценок и других элементов рабочей программы) в МПБЭУ	13
3.2.2 Примеры процессов подачи заявок в рамках многосторонних экологических соглашений	14
3.3 ВЫДВИЖЕНИЕ КАНДИДАТУР ЭКСПЕРТОВ	14
3.3.1 Процесс выдвижения кандидатур экспертов	14
3.3.2 Примеры национальных процессов выдвижения кандидатур	15
3.4 РАССМОТРЕНИЕ ПРОЕКТОВ ПРОДУКТОВ МПБЭУ	15
3.4.1 Процесс рассмотрения оценок, докладов об аналитических исследованиях и других продуктов МПБЭУ	15
3.4.2 Примеры национальных процессов организации замечаний после рассмотрения	15

3.5	ПОДДЕРЖКА ОЗНАКОМЛЕНИЯ С ЗАВЕРШЕННЫМИ ОЦЕНКАМИ МПБЭУ	16
3.5.1	Утверждение и начало проведения оценки МПБЭУ	16
3.5.2	Примеры ознакомительных мероприятий	16
3.6	УЧАСТИЕ В ВЫПОЛНЕНИИ ДРУГИХ ФУНКЦИЙ МПБЭУ, ПОМИМО ОЦЕНОК	16
3.7	КООРДИНАЦИЯ НАЦИОНАЛЬНОГО ВОВЛЕЧЕНИЯ И УЧАСТИЯ ЧЕРЕЗ НАЦИОНАЛЬНЫЕ И/ИЛИ РЕГИОНАЛЬНЫЕ ПЛАТФОРМЫ	17
3.8	ПОДДЕРЖКА ПРОВЕДЕНИЯ ПРАВИТЕЛЬСТВАМИ НАЦИОНАЛЬНЫХ ИЛИ СУБРЕГИОНАЛЬНЫХ ОЦЕНОК	18
3.8.1	Ресурсы МПБЭУ для проведения оценок	18
3.8.2	Примеры национальных и субрегиональных процессов оценки	18
3.9	РЕСУРСЫ ДЛЯ НАЦИОНАЛЬНЫХ КООРДИНАЦИОННЫХ ЦЕНТРОВ МПБЭУ	18

4.	СЕССИИ ПЛЕНУМА МПБЭУ	19
4.1	ПРОВЕДЕНИЕ СЕССИИ ПЛЕНУМА	19
4.2	ПОДГОТОВКА К СЕССИИ	19
4.3	НА ЗАСЕДАНИИ	19
4.3.1	Регистрация и верительные грамоты	19
4.3.2	Во время заседания (на сессии)	19
4.3.3	Региональная координация	20
4.4	ПОСЛЕДУЮЩИЕ ДЕЙСТВИЯ	20



ГЛАВА 1

ВВЕДЕНИЕ

1.1 ЦЕЛЬ И СОДЕРЖАНИЕ НАСТОЯЩЕГО РУКОВОДСТВА

Созданная в 2012 году МПБЭУ за прошедшие годы установила ряд процессов и процедур, и ее методы постоянно совершенствуются. В то же время успех МПБЭУ полностью зависит от участия и поддержки правительств, экспертов и других заинтересованных сторон. Настоящее руководство выступает ресурсом для национальных координационных центров, разъясняет структуру и функционирование МПБЭУ и показывает основные способы участия в ее работе.

1.2 ОПРЕДЕЛЕНИЕ НАЦИОНАЛЬНЫХ КООРДИНАЦИОННЫХ ЦЕНТРОВ МПБЭУ

Программа работы МПБЭУ включает множество аспектов и процессов, в которые правительствам разных стран предлагается внести свой вклад. В качестве примера можно привести назначение экспертов для участия в подготовке оценок и рассмотрении их проектов, а также работу целевых групп МПБЭУ.

Для обеспечения дальнейшего участия правительств в работе МПБЭУ и облегчения связи между МПБЭУ и ее членами каждому члену предлагается назначить единый национальный координационный центр. Этот национальный координационный центр должен обеспечить координацию взаимодействия с МПБЭУ между правительственными департаментами и министерствами и может дополнительно поддерживать работу МПБЭУ путем взаимодействия с соответствующими национальными заинтересованными сторонами, включая академические круги и другие организации, работающие на стыке науки и политики.

Формуляр для назначения национального координационного центра и дополнительная информация о процессе приведены здесь: <https://ipbes.net/national-focal-points>

ГЛАВА 2

ОБЗОР МПБЭУ

2.1 ЦЕЛЬ И СОСТОЯНИЕ

МПБЭУ — это независимый межправительственный орган, созданный государствами для укрепления научно-политического взаимодействия в области биоразнообразия и экосистемных услуг в интересах сохранения и устойчивого использования биоразнообразия, долгосрочного благосостояния человека и устойчивого развития. Он был учрежден в Панаме 21 апреля 2012 года правительствами 94 стран. С учредительной резолюцией можно ознакомиться здесь: https://ipbes.net/sites/default/files/downloads/UNEP_IPBES_MI_2_9_EN_0.pdf

МПБЭУ не является органом ООН. Однако по просьбе Пленума МПБЭУ и с разрешения Совета управляющих Программы ООН по окружающей среде (ЮНЕП) в 2013 году ЮНЕП предоставляет МПБЭУ секретариатские услуги.

2.2 ЧЛЕНСТВО

Членство в МПБЭУ открыто для государств-членов ООН, которые могут стать ее членами, выразив свое намерение стать членами МПБЭУ. На практике о намерении стать членом МПБЭУ следует сообщить в секретариат МПБЭУ путем направления официального письма, выданного главой государства или правительства или министром иностранных дел или от его имени в соответствии с национальной политикой и законодательством. В этом письме также должны быть указаны и предоставлены официальные контактные данные национального координационного центра.

Все взносы в целевой фонд МПБЭУ являются добровольными.

Дополнительная информация о членстве в МПБЭУ приведена на сайте: <https://ipbes.net/members-observers>

2.3 ФУНКЦИИ

МПБЭУ выполняет четыре **функции**, а именно:

- (a) определять и устанавливать приоритеты ключевой научной информации, необходимой директивным органам в соответствующих масштабах, и активизировать усилия по генерированию новых знаний путем участия в диалоге с ключевыми научными организациями, директивными органами

- и финансирующими организациями, но не для непосредственного проведения новых исследований;
- (b) проводить регулярную и своевременную оценку знаний о биоразнообразии и экосистемных услугах и их взаимосвязях, которые должны включать всеобъемлющие глобальные, региональные и, при необходимости, субрегиональные оценки и тематические вопросы в соответствующих масштабах, а также новые темы, определенные в свете науки и по решению Пленума;
- (c) содействовать разработке и реализации политики путем определения методов и методологий, имеющих отношение к политике, таких как методы и методологии, полученные в результате оценок, чтобы обеспечить для органов принятия решений возможность получить доступ к этим методам и методологиям и, при необходимости, содействовать и стимулировать их последующую разработку;
- (d) определять приоритетность основных потребностей, чтобы создавать потенциал для улучшения научно-политического взаимодействия на соответствующих уровнях, а затем предоставлять и запрашивать со стороны финансовую и другую поддержку для наиболее приоритетных потребностей, связанных непосредственно с ее деятельностью в соответствии с решением Пленума, и активизировать финансирование таких мероприятий по созданию потенциала за счет обеспечения форума с традиционными и потенциальными источниками финансирования.

2.4 ПРИНЦИПЫ РАБОТЫ

При выполнении своей работы МПБЭУ руководствуется следующими **принципами работы**:

- взаимодействовать с существующими инициативами по биоразнообразию и экосистемным услугам, включая многосторонние экологические соглашения, органы ООН, сети ученых и носителей знаний, чтобы заполнить пробелы и опираться на их работу во избежание дублирования;
- сохранять независимость с научной точки зрения и обеспечивать достоверность, актуальность и легитимность посредством экспертной оценки своей работы и прозрачности процессов принятия решений;
- использовать четкие, прозрачные и научно достоверные процессы для обмена, совместного использования и применения данных, информации и технологий из всех соответствующих источников, включая нерецензируемую литературу, по мере необходимости;

- признавать и уважать вклад коренных народов и местные практики, применяемые для сохранения и устойчивого использования биоразнообразия и экосистем;
- предоставлять актуальную для политики информацию, а не предписываемые политикой рекомендации, с учетом соответствующих мандатов многосторонних экологических соглашений;
- включать вопросы по созданию потенциала во все соответствующие аспекты своей работы в рамках приоритетов, определенных на Пленуме;
- признавать уникальное биоразнообразие и научные знания о нем внутри и между регионами, а также необходимость полного и эффективного участия развивающихся стран и их сбалансированного регионального представительства и участия в ее структуре и работе;
- применять междисциплинарный и многодисциплинарный подход;
- признавать необходимость гендерного равенства во всех соответствующих аспектах своей работы;
- рассматривать вопросы биоразнообразия суши, моря и внутренних вод, экосистемных услуг и их взаимодействия;
- обеспечивать полное использование национальных, субрегиональных и региональных оценок и знаний, в соответствующих случаях, в том числе путем обеспечения подхода «снизу вверх».
- Эффективность и действенность МПБЭУ подвергаются независимому анализу и оценке на периодической основе по решению Пленума, при необходимости вносятся коррективы.
- Реагирование на заявки правительств и многосторонних экологических соглашений, касающихся биоразнообразия и экосистемных услуг, в отношении научно-технических вопросов, требующих внимания и мер со стороны МПБЭУ; прием материалов и предложений органов ООН, касающихся биоразнообразия и экосистемных услуг, как это определено их соответствующими руководящими органами; а также поощрение и учет, в соответствующих случаях, материалов и предложений соответствующих заинтересованных сторон, таких как другие межправительственные организации, международные и региональные научные организации, экологические целевые фонды, неправительственные организации, коренные народы, местные общины и частный сектор. В качестве примера: Конференция сторон Конвенции о биологическом разнообразии, Европейский союз и ряд организаций обратились к МПБЭУ с просьбой провести оценку для решения вопросов, касающихся связи биоразнообразия, продовольствия и воды, сельского хозяйства и здравоохранения, питания и продовольственной безопасности, лесного хозяйства и рыболовства, которая станет частью второй рабочей программы МПБЭУ;
- принятие программы работы для МПБЭУ;
- учреждение вспомогательных органов и рабочих групп в соответствующих случаях;
- утверждение бюджета и надзор за распределением средств целевого фонда;
- определение сферы охвата докладов об оценке и утверждение / принятие окончательных докладов об оценке;
- периодический обзор эффективности и результативности МПБЭУ;
- принятие и изменение правил процедуры и финансовых правил;
- обеспечение активного и эффективного участия гражданского общества в работе Пленума.

2.5 ИНСТИТУЦИОНАЛЬНЫЕ МЕХАНИЗМЫ

2.5.1 Пленум

Пленум — это руководящий орган МПБЭУ. В него входят все члены МПБЭУ.

Пленум собирается примерно раз в 14 месяцев.

До настоящего времени были проведены следующие сессии Пленума:

- МПБЭУ 1:** 20-25 января 2013 года, Бонн, Германия
- МПБЭУ 2:** 8-13 декабря 2013 года, Анталья, Турция
- МПБЭУ 3:** 11-16 января 2015 года, Бонн, Германия
- МПБЭУ 4:** 21-27 февраля 2016 года, Куала-Лумпур, Малайзия
- МПБЭУ 5:** 6-11 марта 2017 года, Бонн, Германия
- МПБЭУ 6:** 17-24 марта 2018 года, Медельин, Колумбия
- МПБЭУ 7:** 29 апреля–4 мая 2019 года, Париж, Франция
- МПБЭУ 8:** 14-24 июня 2021 года, онлайн

К основным **функциям Пленума** относятся:

- избрание Председателя и заместителей Председателя МПБЭУ, а также других пяти должностных лиц Бюро МПБЭУ и 25 членов Междисциплинарной группы экспертов;
- Наблюдатели, представленные на предыдущих сессиях Пленума, допускаются на следующую, и им не нужно повторно подавать заявки на допуск; все наблюдатели, представленные на предыдущих сессиях Пленума,

Помимо членов МПБЭУ, на сессиях Пленума могут быть представлены наблюдатели. Наблюдателями могут быть: любое государство, не являющееся членом МПБЭУ, и любой орган, организация или учреждение, будь то национальное или международное, правительственное, межправительственное или неправительственное, включая организации и представителей коренных народов и местных общин, которые обладают квалификацией в вопросах, охватываемых МПБЭУ, и которые проинформировали секретариат МПБЭУ о своем желании быть представленными на сессиях Пленума. Наблюдатели могут, по приглашению Председателя, участвовать в работе Пленума без возможности голосовать, присоединяться к консенсусу или блокировать его.

Пока политика и процедуры по допуску наблюдателей все еще находятся на рассмотрении Пленума, для каждой сессии Пленума применяется временная процедура, которая предусматривает, что:

перечислены здесь: <https://ipbes.net/accruited-organisations>

- Для новых наблюдателей:
 - любой орган или организация, обладающие квалификацией в вопросах, охватываемых МПБЭУ, должны сообщить секретариату о своем желании быть представленными на следующей сессии Пленума; на практике это делается через регистрационную форму онлайн, предоставленную в уведомлении с приглашением на сессию Пленума;
 - Бюро рассматривает список тех, кто выразил желание быть представленным;
 - Бюро выносит рекомендации по допуску новых наблюдателей на Пленум и направляет эти рекомендации членам МПБЭУ не позднее, чем за восемь недель до открытия сессии Пленума;
 - любой член МПБЭУ может сообщить свое мнение о рекомендациях Бюро, которое должно быть получено Бюро не позднее, чем за две недели до открытия сессии Пленума;
 - если у некоторых членов МПБЭУ имеются опасения относительно просьбы органа или организации о допуске их в качестве наблюдателей на Пленум, Бюро информирует орган или организацию о таких опасениях;
 - на сессии соответствующего Пленума член МПБЭУ может отклонить вопрос о допуске органа или организации в качестве наблюдателя на Пленум, и такой отказ останется в силе, если он не будет отклонен большинством в две трети присутствующих и участвующих в голосовании членов МПБЭУ.

В 2017 году Пленум МПБЭУ принял решение разрешить расширенное участие Европейского союза в качестве наблюдателя на сессиях Пленума. Это расширенное участие в качестве наблюдателя включает право выступать по очереди; право отвечать; право вносить предложения; право излагать мнения; и возможность поддерживать реализацию программы работы МПБЭУ посредством финансовой поддержки, среди прочих средств; но не дает возможности голосовать или быть избранным в Бюро МПБЭУ.

2.5.2 Бюро

Бюро является вспомогательным органом Пленума, созданным для поддержки бесперебойной, эффективной и своевременной работы МПБЭУ. Бюро осуществляет надзор за **административными функциями**, включая:

- рассмотрение запросов, касающихся программы работы и продуктов МПБЭУ, которые требуют внимания со стороны МПБЭУ в период между сессиями Пленума;
- контроль коммуникационной и информационно-разъяснительной деятельности;
- обзор хода выполнения решений Пленума по его указанию;
- контроль за деятельностью секретариата;
- организация и помощь в проведении сессий Пленума;
- обзор соблюдения правил и процедур Платформы;

- обзор управления ресурсами и соблюдения финансовых правил и представление отчетности на пленарном заседании;
- консультирование Пленума по вопросам координации между Платформой и другими соответствующими учреждениями;
- определение доноров и разработка механизмов партнерства для осуществления деятельности Платформы.

Бюро состоит из Председателя МПБЭУ, четырех заместителей Председателя и пяти других должностных лиц, избираемых из числа членов Платформы. Каждый регион ООН (Африканская группа; Азиатско-Тихоокеанская группа; Восточно-Европейская группа; Группа стран Латинской Америки и Карибского бассейна (GRULAC); Группа государств Западной Европы и прочих государств (WEOG)) представлен в Бюро двумя должностными лицами.

Срок полномочий члена Бюро составляет 3 года. Члены могут быть переизбраны на один срок подряд. Председатель сменяется между пятью регионами ООН каждые 3 года без возможности переизбрания на пост Председателя.

Выборы в Бюро МПБЭУ состоялись на МПБЭУ 1, МПБЭУ 4 и МПБЭУ 7.

Председателями МПБЭУ были/являются:

- Тан Шри Закри Абдул Хамид, Малайзия (2013-2016 гг.)
- Сэр Роберт Уотсон, Великобритания (2016-2019 гг.)
- Ана Мария Эрнандес Салгар, Колумбия (2019-2023 гг.)

Информация о действующих членах Бюро доступна на сайте: <https://ipbes.net/bureau>

2.5.3 Междисциплинарная группа экспертов

Междисциплинарная группа экспертов (МГЭ) также является вспомогательным органом Пленума, созданным для поддержки непрерывной, эффективной и своевременной работы МПБЭУ. Междисциплинарная группа экспертов выполняет **научно-технические функции**, в том числе:

- консультирование Пленума в научных и технических аспектах рабочей программы МПБЭУ;
- предоставление консультаций и помощи по техническим и/или научным вопросам коммуникации;
- управление процессом рецензирования в рамках МПБЭУ для обеспечения высокого уровня качества научной информации, а также независимости и достоверности всех продуктов, предоставляемых МПБЭУ на всех этапах процесса;
- привлечение научного сообщества и других носителей знаний к осуществлению рабочей программы с учетом необходимости в использовании различных дисциплин и типов знаний, гендерного баланса, а также эффективного вклада и участия экспертов из развивающихся стран;

- обеспечение научно-технической координации между структурами, созданными в рамках МПБЭУ, и содействие координации между МПБЭУ и другими соответствующими процессами на основе предпринимаемых усилий;
- изучение путей и средств объединения различных систем знаний в научно-политическое взаимодействие, включая системы знаний коренных народов.

МГЭ состоит из 25 членов, причем по пять членов назначаются от каждого из пяти регионов ООН. Срок полномочий члена МГЭ составляет 3 года. Члены могут быть переизбраны на один срок подряд. Члены МГЭ избираются с учетом их личного опыта и не предназначены для представления какого-либо конкретного региона.

На МПБЭУ 1 была избрана временная МГЭ. Выборы в МГЭ состоялись на МПБЭУ 3 и МПБЭУ 6.

Председатель или Сопредседатели МГЭ избираются членами МГЭ, а МГЭ регулярно передает должность Председателя(-ей) между своими членами.

В число Сопредседателей МГЭ/временной МГЭ входили/входят:

- Карлос Жоли, Бразилия и Марк Лонсдейл, Австралия (временная МГЭ, 2013-2015)
- Себсебе Демисев, Эфиопия и Мари Стенсеке, Швеция (2015-2018)
- Мари Стенсеке, Швеция и Лутандо Дзиба, Южная Африка (2018-2022)

Информация о действующих членах МГЭ доступна на сайте: <https://ipbes.net/multidisciplinary-expert-panel>

2.5.4 Целевые группы и группы экспертов

Существует ряд других органов МПБЭУ, которые поддерживают реализацию рабочей программы МПБЭУ:

- Группы экспертов: Когда Пленум утверждает подготовку оценки по конкретной теме, МГЭ выбирает группу экспертов для подготовки оценки. Количество отобранных экспертов зависит от масштаба оценки. Эти группы экспертов по оценке создаются на срок проведения оценки, т.е. обычно на 2-4 года;
- Целевые группы: Пленум учредил пять целевых групп для поддержки реализации конкретных элементов рабочей программы МПБЭУ:
 - Целевая группа по созданию потенциала (создана на МПБЭУ 2 для поддержки реализации первой рабочей программы МПБЭУ; мандат продлен на МПБЭУ 7 для поддержки рабочей программы МПБЭУ до 2030 года);
 - Целевая группа по знаниям коренных народов и местных общин (создана на МПБЭУ 2; мандат продлен на МПБЭУ 7);
 - Целевая группа по знаниям и данным (создана на МПБЭУ 2; мандат продлен на МПБЭУ 7);
 - Целевая группа по политическим инструментам и методологиям (создана на МПБЭУ 7);
 - Целевая группа по сценариям и моделям (создана на МПБЭУ 7).

Пленум утвердил конкретные полномочия для каждой из целевых групп. Члены целевых групп отбираются МГЭ и Бюро на основе кандидатур, выдвинутых правительствами и заинтересованными сторонами. За исключением целевой группы по сценариям и моделям, которая состоит из 24 членов, все целевые группы состоят из 14 членов. Срок их полномочий составляет около трех лет и заканчивается на третьей сессии Пленума после их избрания. Члены целевой группы могут быть избраны повторно.

2.5.5 Заинтересованные стороны

МПБЭУ стремится привлечь к своей работе и процессам различные заинтересованные стороны. Заинтересованные стороны являются как участниками, так и конечными пользователями работы МПБЭУ и включают отдельных ученых и носителей знаний, а также учреждения, организации и группы, работающие в области биоразнообразия и экосистемных услуг, которые могут:

- Вносить вклад в деятельность рабочей программы МПБЭУ посредством своего опыта, экспертизы, знаний, данных, информации и опыта создания потенциала;
- Использовать или извлекать пользу из результатов рабочей программы;
- Поощрять и поддерживать участие ученых и носителей знаний в работе Платформы.

Важно отметить, что члены МПБЭУ — и национальные координационные центры как представители членов — не рассматриваются МПБЭУ как заинтересованные стороны, учитывая их статус как основных участников Платформы.

У МПБЭУ есть специальная стратегия по привлечению заинтересованных сторон, с которой можно ознакомиться здесь: https://ipbes.net/sites/default/files/downloads/Decision_IPBES_3_4_EN_0.pdf

Примеры мероприятий включают организацию «Дней заинтересованных сторон» перед пленарными сессиями МПБЭУ, а также вебинаров для заинтересованных сторон в ходе внешнего обзора проектов по продуктам МПБЭУ.

Секретариат МПБЭУ разработал реестр заинтересованных сторон МПБЭУ для ведения обновленного списка текущих контактных лиц, чтобы он мог им напрямую передавать последние новости, объявления, призывы и другую важную информацию о МПБЭУ. Лиц или организаций, желающих быть включенными в реестр заинтересованных сторон, просят заполнить форму на сайте: <https://ipbes.net/stakeholder-registry>

МПБЭУ также взаимодействует с заинтересованными сторонами через самоорганизованные сети заинтересованных сторон МПБЭУ. По состоянию на май 2021 года существуют две такие сети: Международный форум коренных народов по биоразнообразию и экосистемным услугам и Сеть заинтересованных сторон МПБЭУ открытого состава. Информация о сетях и о том, как к ним присоединиться, доступна по адресу <https://ipbes.net/networks>

2.6 ПРОГРАММА РАБОТЫ

В целях содействия достижению цели МПБЭУ и выполнения его четырех функций, руководствуясь принципами работы, Пленум периодически принимает программу работы МПБЭУ.

Первая рабочая программа МПБЭУ на 2014-2018 годы была принята в рамках МПБЭУ 2 в 2013 году и завершилась утверждением Глобальной оценки биоразнообразия и экосистемных услуг в рамках МПБЭУ 7 в 2019 году. Дополнительная информация о первой рабочей программе МПБЭУ доступна по адресу: <https://ipbes.net/first-work-programme>

На МПБЭУ 7 Пленум утвердил программу работы МПБЭУ на период до 2030 года.

Рамочная концепция программы работы на период до 2030 года соответствуют Повестке дня в области устойчивого развития на период до 2030 года, включая Цели устойчивого развития, а также работе конвенций по биоразнообразию и другим процессам в области биоразнообразия и экосистемных услуг.

Программа работы на период до 2030 года полностью определяется спросом, основываясь на запросах, полученных от соответствующих органов в рамках многосторонних экологических соглашений и правительств, а также на материалах и предложениях, полученных от других заинтересованных сторон. Ожидается, что она послужит источником информации для всех заинтересованных сторон при осуществлении их деятельности в поддержку достижения Глобальной рамочной программы в области биоразнообразия на период после 2020 года и Концепции в области биоразнообразия на период до 2050 года, а также другой работы в рамках многосторонних экологических соглашений, касающихся биоразнообразия. Программа работы также может стать информационной основой для реализации Парижского соглашения в части вопросов, касающихся связей между биоразнообразием и изменением климата.

Программа работы на период до 2030 года изначально сосредоточена на трех темах:

- понимание важности биоразнообразия в деле осуществления Повестки дня в области устойчивого развития на период до 2030 года;
- понимание коренных причин утраты биоразнообразия и определяющих факторов преобразовательных изменений и вариантов реализации Концепции в области биоразнообразия на период до 2050 года;
- измерение воздействия хозяйственной деятельности на биоразнообразие и обеспечиваемый природой вклад на благо человека и ее зависимости от них.

Программа работы на период до 2030 года включает шесть целей: по одной цели предусмотрено для каждой из четырех функций МПБЭУ, одна цель относится к коммуникации и привлечению правительств

и заинтересованных сторон и еще одна цель — к обзору эффективности МПБЭУ:

- **Цель 1: Оценка знаний:** оценка состояния знаний в области биоразнообразия и обеспечиваемого природой вклада на благо человека в поддержку устойчивого развития. Первые полученные результаты:
 - тематическая оценка взаимосвязей между биоразнообразием, водными ресурсами, продовольствием и здоровьем в контексте изменения климата («оценка связей»);
 - тематическая оценка коренных причин утраты биоразнообразия и определяющих факторов трансформационных изменений и вариантов реализации Концепции в области биоразнообразия на период до 2050 года («оценка преобразовательных изменений»);
 - методологическая оценка воздействия хозяйственной деятельности на биоразнообразие и обеспечиваемый природой вклад на благо человека и ее зависимости от них («оценка хозяйственной деятельности и биоразнообразия»).
- **Цель 2: Создание потенциала:** создание потенциала отдельных лиц и учреждений для укрепления научно-политического взаимодействия в интересах биоразнообразия и экосистемных услуг, включая:
 - расширение обучения и привлечение к работе;
 - обеспечение доступа к экспертным знаниям и информации;
 - укрепление национального и регионального потенциала.
- **Цель 3: Укрепление базы знаний:** содействие формированию знаний и использованию данных в области биоразнообразия и экосистемных услуг в качестве основы для работы МПБЭУ, включая:
 - продвижение работы в области знаний и данных;
 - расширение признания систем знаний коренных народов и местного населения и работа с ними.
- **Цель 4: Поддержка политики:** определение и содействие разработке и использованию политических инструментов, методов и методологий поддержки политики в области биоразнообразия и экосистемных функций и услуг, включая:
 - продвижение работы в области политических инструментов, методов и методологий поддержки политики;
 - продвижение работы в области сценариев и моделей биоразнообразия и экосистемных функций и услуг;
 - продвижение работы по вопросам разнообразных ценностей.
- **Цель 5: Коммуникация и привлечение к участию:** укрепление участия членов и заинтересованных сторон и повышение осведомленности о МПБЭУ и использования продуктов МПБЭУ, включая:
 - укрепление коммуникации;
 - расширение участия правительств;
 - расширение участия заинтересованных сторон.

- **Цель 6: Повышение эффективности МПБЭУ:**
обеспечение проведения регулярных внутреннего и внешнего обзоров эффективности МПБЭУ, включая:
 - периодический обзор эффективности МПБЭУ;
 - обзор системы понятий МПБЭУ;
 - повышение эффективности процесса оценки.

2.7 ПРОДУКТЫ И МЕРОПРИЯТИЯ МПБЭУ

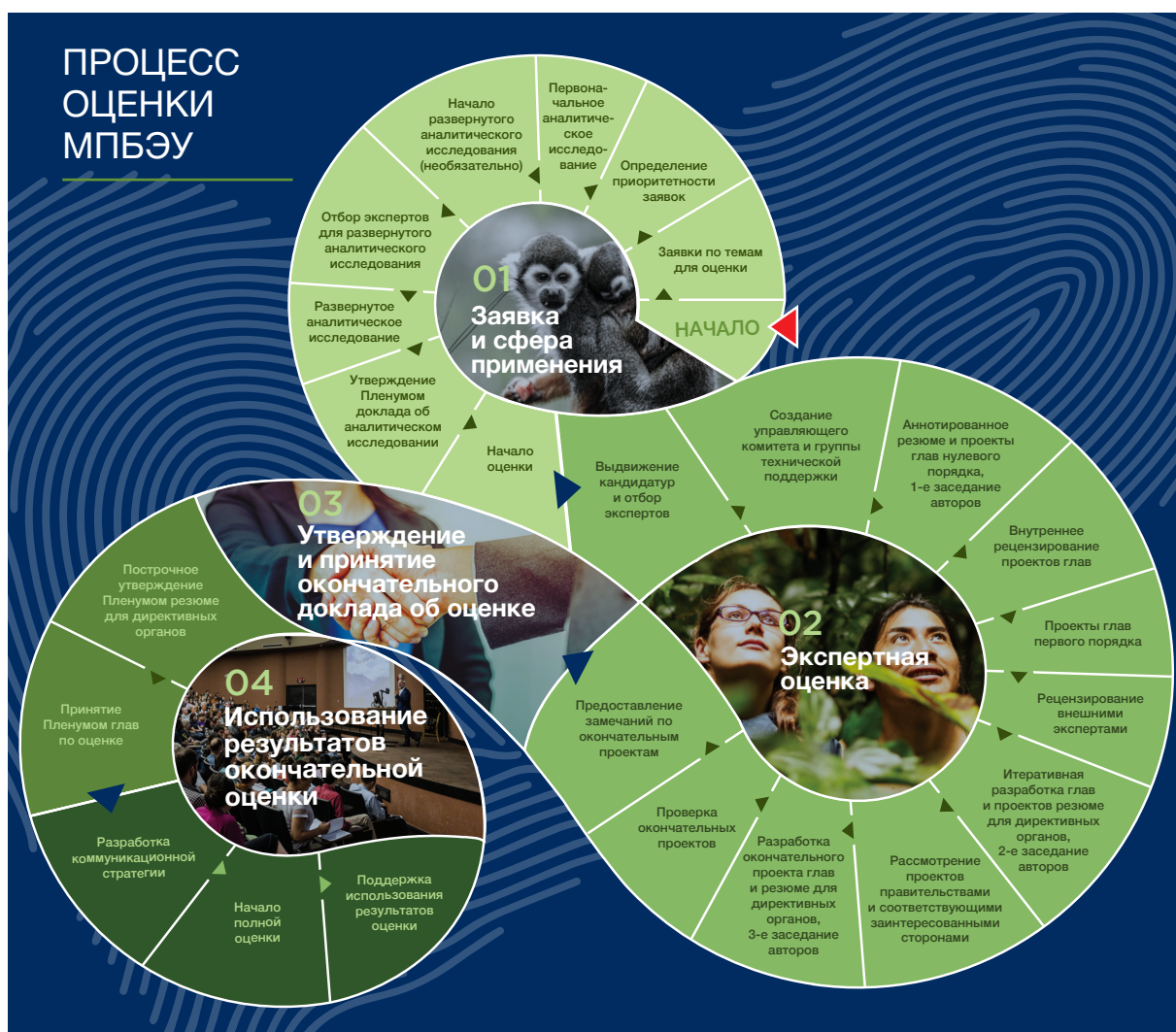
МПБЭУ готовит доклады по оценке, представляющие собой критические оценки существующих знаний (например, рецензируемой научной литературы, малоизвестной литературы и других форм знаний, включая знания коренных народов и местных общин) по научно-

техническим и социально-экономическим проблемам, в которых учитываются различные подходы и концепции. Они предполагают анализ, синтез и критическую оценку имеющейся информации. Они могут быть следующих типов:

- глобальные оценки биоразнообразия и экосистемных услуг;
- региональные и субрегиональные оценки биоразнообразия и экосистемных услуг с определенным географическим охватом; и
- тематические или методологические оценки, подготовленные на основе обычного или ускоренного подхода.

Доклады по оценке состоят из резюме для директивных органов, отдельных глав и их сводных резюме.

Процесс подготовки оценки МПБЭУ состоит из нескольких этапов:



МПБЭУ также проводит семинары в поддержку подготовки оценок. Доклады семинаров-практикумов используются для одной или нескольких оценок и не утверждаются на

Пленуме. Они содержат четко выраженную оговорку о том, что они не были рассмотрены или одобрены Пленумом.

Дополнительная информация о завершенных и текущих оценках МПБЭУ приведена на сайте: <https://ipbes.net/assessing-knowledge>

Другие продукты и мероприятия МПБЭУ, включая работу целевых групп, тесно взаимосвязаны с процессом оценки. К ним относятся:

- Мероприятия по реализации подхода к признанию знаний коренных народов и местных общин и работе с ними в МПБЭУ, включая «призывы к внесению вклада», когда носителям знаний коренных народов и местного населения и экспертам по знаниям коренных народов и местных общин предлагается указать авторам оценок на соответствующие ресурсы, связанные со знаниями коренных народов и местных общин; семинары-практикумы в формате диалога с экспертами по знаниям коренных народов и местных общин, например, в контексте рассмотрения проектов оценок; и мероприятия по распространению оценок МПБЭУ среди коренных народов и местных общин. Более подробная информация приведена здесь: <https://ipbes.net/indigenous-local-knowledge-ipbes>
- Мероприятия по созданию потенциала в целях ознакомления экспертов, отобранных для подготовки оценок МПБЭУ, с процессами и процедурами МПБЭУ; для поддержки национальных координационных центров МПБЭУ, например, при рассмотрении проектов оценок МПБЭУ; и программы стипендий МПБЭУ, позволяющих молодым ученым участвовать в работе МПБЭУ. Более подробная информация приведена здесь: <https://ipbes.net/o2-building-capacity>
- Поддержка экспертов по оценке в определении и облегчении доступа к существующим знаниям, информации и данным, включая показатели и параметры для использования в оценках МПБЭУ и управления информацией и данными; и активизация генерации новых знаний на основе пробелов в знаниях и данных, выявленных в оценках МПБЭУ. Более подробная информация приведена здесь: <https://ipbes.net/knowledge-data>
- Поддержка экспертов по оценке в отношении использования политических инструментов, методов и методологий поддержки политики, а также поддержка в отношении ознакомления с тезисами и вариантами политики завершенных оценок МПБЭУ в процессе принятия решений. Более подробная информация приведена здесь: <https://ipbes.net/policy-tools-methodologies>
- Поддержка экспертов по оценке в отношении использования существующих сценариев и моделей, а также активизация разработки новых сценариев и связанных моделей для последующей работы МПБЭУ и применения при разработке политики. Более подробная информация приведена здесь: <https://ipbes.net/scenarios-models>

С процедурами разработки итоговых материалов МПБЭУ можно ознакомиться здесь: https://ipbes.net/sites/default/files/downloads/pdf/IPBES_Procedures_for_the_preparation_of_deliverables_consolidated.pdf

2.8 ФИНАНСОВЫЕ И БЮДЖЕТНЫЕ МЕХАНИЗМЫ

МПБЭУ финансируется исключительно за счет добровольных взносов.

Пленум на каждой из своих сессий утверждает бюджет на два календарных года подряд. Секретариат, после консультации с Бюро, готовит проект бюджета для рассмотрения на Пленуме. На практике он включает предлагаемые корректировки текущих утвержденных бюджетов по мере необходимости и бюджет на последующий год для утверждения Пленумом.

Целевой фонд МПБЭУ открыт для добровольных взносов из всех источников, включая правительства, органы ООН, Глобальный экологический фонд, другие межправительственные организации и прочие заинтересованные стороны, такие как частный сектор и фонды. Сумма взносов из частных источников не может превышать сумму взносов из государственных источников за любой двухлетний период.

Большая часть финансовых взносов в МПБЭУ поступает от ее членов и Европейского Союза. С 2018 года МПБЭУ также начала получать финансирование от частного сектора.

Финансовые взносы не могут направлять работу МПБЭУ, предназначаться для конкретных видов деятельности и не могут предоставляться анонимно. Они также должны соответствовать функциям, принципам работы и институциональным механизмам МПБЭУ. В качестве исключения из этих принципов, финансовые взносы, предназначенные для конкретного вида деятельности и не превышающие 300 000 долларов США на одного вкладчика, могут быть утверждены Бюро; финансовые взносы, превышающие 300 000 долларов США, могут быть утверждены Пленумом.

Любая организация, намеревающаяся внести взнос в целевой фонд МПБЭУ, может объявить о своем обязательстве на сессии Пленума МПБЭУ. В секретариат должно быть направлено письменное подтверждение обязательства на официальном бланке, за подписью должным образом уполномоченного должностного лица, с указанием сроков и размеров платежей. Также необходимо сообщить в секретариат о каждом взносе, направленном в целевой фонд. Для получения дополнительных указаний о порядке внесения взносов в МПБЭУ донорам рекомендуется обращаться в секретариат.

Финансовые процедуры МПБЭУ представлены здесь: https://ipbes.net/sites/default/files/downloads/IPBES_financial_procedures.pdf

Они регулируют финансовое управление МПБЭУ и секретариатом. Они применяются в соответствии с Финансовыми положениями и правилами ООН и ЮНЕП.

ГЛАВА 3

РОЛИ НАЦИОНАЛЬНЫХ КООРДИНАЦИОННЫХ ЦЕНТРОВ МПБЭУ

3.1 ПОЛУЧЕНИЕ ИНФОРМАЦИИ

Существует множество способов получать актуальную информацию о деятельности МПБЭУ и возможностях для участия:

- Официальные сообщения МПБЭУ содержатся в **уведомлениях** секретариата МПБЭУ
 - Уведомления публикуются на сайте МПБЭУ по адресу: <https://ipbes.net/notifications>
 - Чтобы получать уведомления по электронной почте, пожалуйста, создайте учетную запись на сайте МПБЭУ и зарегистрируйтесь в списке рассылки МПБЭУ: <https://ipbes.net/user/register>
 - Назначенные национальные координационные центры получают дополнительные сообщения от секретариата
- На **веб-сайте** МПБЭУ публикуется информация о структуре МПБЭУ, ее программе работы, целевых группах и группах экспертов, а также обо всех мероприятиях МПБЭУ. Для получения последних обновлений регулярно проверяйте календарь: <https://ipbes.net/events>
- МПБЭУ очень активно ведет работу в **социальных сетях**. Следите за МПБЭУ в социальных сетях:
 - Канал МПБЭУ на YouTube с видеороликами об оценках и мероприятиях МПБЭУ: <https://www.youtube.com/user/ipbeschannel>
 - МПБЭУ на Facebook: <https://www.facebook.com/IPBES/>
 - МПБЭУ в Twitter, более 50 000 подписчиков: <https://twitter.com/IPBES>
 - МПБЭУ на LinkedIn: <https://www.linkedin.com/company/ipbes>
 - МПБЭУ в Instagram: <https://www.instagram.com/ipbes/>
- Национальные координационные центры МПБЭУ могут поддерживать связь не только с секретариатом МПБЭУ, но и с соответствующими членами регионального Бюро. Здесь перечислены члены Бюро: <https://ipbes.net/bureau>
- База данных по экспертам МПБЭУ, включая членов Междисциплинарной группы экспертов и экспертов по оценке, доступна на сайте: <https://ipbes.net/experts>. Национальные координационные центры могут обращаться к этой базе данных для поиска экспертов из своей страны или региона, например, в качестве приглашенных на ознакомительные мероприятия.

3.2 ПОДАЧА ЗАЯВОК

3.2.1 Процесс подачи заявок (на проведение оценок и других элементов рабочей программы) в МПБЭУ

Программа работы МПБЭУ, которая определяет всю ее деятельность, отвечает на заявки правительств и многосторонних экологических соглашений. Заявка может состоять, например, в предложении приоритетной темы для будущей оценки МПБЭУ.

Правительства и многосторонние экологические соглашения могут направлять в МПБЭУ заявки по научно-техническим вопросам, требующим внимания и мер со стороны МПБЭУ. Органы ООН, касающиеся биоразнообразия и экосистемных услуг, и соответствующие заинтересованные стороны, в частности, межправительственные организации, международные и региональные научные организации, целевые экологические фонды, неправительственные организации, коренные народы и местные общины, а также частный сектор, могут представить «материалы и предложения».

Первые два призыва по заявкам, материалам и предложениям были опубликованы после МПБЭУ 1 (в 2013 году) и после МПБЭУ 6 (в 2018 году). Они послужили основой для разработки первой программы работы МПБЭУ (2014-2018 гг.) и программы работы МПБЭУ на период до 2030 года (2019-2030 гг.). Ожидается, что в 2022 году после МПБЭУ 9 будет опубликован дополнительный призыв, который дополнит скользящую программу работы до 2030 года.

Призывы содержат шаблон для подачи заявок, в которых требуется следующая информация:

- соответствие цели, функциям и программе работы МПБЭУ;
- безотлагательность принятия мер со стороны МПБЭУ в свете неизбежности рисков, вызванных вопросами, которые должны быть решены в результате принятия таких мер;
- актуальность запрашиваемых мер в отношении конкретных политик или процессов;
- географический охват запрашиваемой меры и охватываемые ею вопросы;
- предполагаемый уровень сложности вопросов, которые будут решаться в рамках запрашиваемой меры;

- предыдущие работы и существующие инициативы аналогичного характера, свидетельства сохраняющихся пробелов, таких как отсутствие или ограниченная доступность информации и средств для решения вопросов, а также причины, по которым МПБЭУ лучше всего подходит для принятия соответствующих мер;
- наличие научной литературы и экспертных знаний, позволяющие МПБЭУ осуществлять запрошенные меры;
- охват потенциального воздействия и потенциальные бенефициары запрашиваемой меры;
- потребности в финансовых и человеческих ресурсах, а также потенциальная продолжительность запрашиваемой меры;
- определение приоритетов в рамках нескольких поданных заявок.

Все полученные заявки, материалы и предложения рассматриваются и расставляются по приоритетам МГЭ и Бюро, а затем рассматриваются на Пленуме.

Полная процедура получения и определения приоритетности заявок, направляемых в МПБЭУ, представлена в решении МПБЭУ-1/3: https://ipbes.net/sites/default/files/downloads/Decision_IPBES-1_3_en.pdf

3.2.2 Примеры процессов подачи заявок в рамках многосторонних экологических соглашений

Многие страны создали на национальном уровне процессы, в рамках которых они разрабатывают свои заявки для подачи в МПБЭУ. Руководящие органы некоторых многосторонних экологических соглашений также установили процессы представления заявок в МПБЭУ:

На Конференции сторон **Конвенции о биологическом разнообразии** в 2014 году был установлен двухэтапный процесс: На первом этапе Вспомогательный орган Конвенции по научным, техническим и технологическим консультациям должен подготовить комплект заявок. На практике в работе вспомогательного органа используются материалы, представленные Конвенции сторонами. На втором этапе вспомогательный орган представляет подготовленные им заявки на рассмотрение и утверждение Конференции сторон. С процедурой можно ознакомиться на сайте: <https://www.cbd.int/doc/decisions/cop-12/cop-12-dec-25-en.pdf>

Пример заявок, поданных в МПБЭУ, доступен на сайте: <https://www.cbd.int/doc/decisions/cop-14/cop-14-dec-36-en.pdf>

Согласно **Конвенции о международной торговле видами дикой фауны и флоры, находящимися под угрозой исчезновения** Постоянный комитет Конвенции совместно с Председателями Комитетов по животным и растениям и Секретариатом уполномочен обеспечить, чтобы заявки СИТЕС и материалы на межсессионную и регулярную работу, проводимую МПБЭУ, предоставлялись в соответствии с установленными сроками. С соответствующим решением Конференции сторон можно ознакомиться здесь: <https://cites.org/sites/default/files/document/E-Res-18-04.pdf>

Конференция сторон **Конвенции по сохранению мигрирующих видов диких животных** призвала Постоянный комитет Конвенции принять участие в разработке скользящей программы работы МПБЭУ на период до 2030 года и, на основании предложения Сессионного комитета Научного совета, представить в случае необходимости материалы в соответствии с приоритетами Конвенции. С соответствующим решением Конференции сторон можно ознакомиться здесь: https://www.cms.int/sites/default/files/document/cms_cop13_res.10.8_rev.cop13_e.pdf

3.3 ВЫДВИЖЕНИЕ КАНДИДАТУР ЭКСПЕРТОВ

3.3.1 Процесс выдвижения кандидатур экспертов

МПБЭУ распространяет призывы о выдвижении кандидатур квалифицированных экспертов для оказания помощи в осуществлении различных задач, утвержденных Пленумом, включая аналитическое исследование или подготовку новой оценки, или с целью работы в качестве членов целевой группы. Правительствам и соответствующим заинтересованным сторонам предлагается представить кандидатуры в ответ на эти призывы (в данном контексте соответствующими заинтересованными сторонами выступают квалифицированные национальные, региональные и международные научные организации, центры передового опыта и учреждения, известные благодаря своей работе и опыту, включая экспертов по знаниям коренных народов и местных общин, имеющим отношение к функциям и программе работы МПБЭУ).

Кандидатуры должны быть представлены через онлайн-портал на веб-сайте МПБЭУ. Как выдвинутый на должность кандидат, т.е. эксперт, так и выдвигающее кандидата лицо, т.е. национальный координационный центр или представитель соответствующей организации заинтересованных сторон, должны иметь учетную запись на сайте МПБЭУ.

На первом этапе выдвинутый на должность кандидат заполняет форму заявки, предоставляя биографию и информацию о своих конкретных знаниях и опыте. Выдвинутый на должность кандидат также вводит адрес электронной почты лица, выдвигающего его на должность, т.е. национального координационного центра МПБЭУ, для выдвижения кандидатуры от правительства, или представителя организации для выдвижения кандидатуры от заинтересованных сторон. Выбранное лицо, выдвигающее кандидата, автоматически получает уведомление и приглашение официально выдвинуть кандидатуру эксперта через портал. Лицо, выдвигающее кандидата, может предоставить дополнительную информацию в поддержку выдвигаемой им кандидатуры.

МГЭ рассматривает все полученные кандидатуры и выбирает группу экспертов в соответствии с применимыми критериями. Например, для групп

экспертов по оценке не более 20% экспертов должны быть выбраны из числа тех, чью кандидатуру выдвинули заинтересованные стороны. Группы экспертов должны отражать диапазон научно-технических и социально-экономических взглядов и опыта; географическое представительство, с соответствующим представительством экспертов из развивающихся и развитых стран и стран с переходной экономикой; разнообразие существующих систем знаний и гендерный баланс. Бюро осуществляет надзор за процессом отбора с процедурной точки зрения. Все выдвигающие кандидатов лица и выдвигаемые ими кандидаты информируются о результатах процесса отбора, а окончательный список экспертов публикуется на сайте МПБЭУ.

3.3.2 Примеры национальных процессов выдвижения кандидатур

Многие члены МПБЭУ наладили национальные процессы отбора экспертов, чьи кандидатуры выдвигаются национальным координационным центром МПБЭУ. Примеры элементов таких национальных процессов включают:

До призыва о выдвижении кандидатур экспертов:

- информирование о роли и дополнительных преимуществах участия в качестве эксперта в оценках МПБЭУ на всех соответствующих национальных мероприятиях;
- определение финансирования для поддержки участия экспертов в оценках МПБЭУ, для экспертов из стран, не имеющих права на поддержку (например, компенсация рабочего времени и расходов на проезд)

Во время призыва о выдвижении кандидатур экспертов:

- широкое распространение призыва МПБЭУ о выдвижении кандидатур экспертов среди всех соответствующих заинтересованных сторон по различным каналам, включая рассылки по электронной почте, веб-сайты и социальные сети;
- активный поиск экспертов, обращение к ним напрямую в случае необходимости;
- оказание поддержки экспертам в заполнении формы заявки на портале МПБЭУ;
- отбор списка кандидатур с использованием набора критериев отбора и составление окончательного списка выдвигаемых кандидатов;
- подтверждение кандидатур экспертов через портал МПБЭУ.

3.4 РАССМОТРЕНИЕ ПРОЕКТОВ ПРОДУКТОВ МПБЭУ

3.4.1 Процесс рассмотрения оценок, докладов об аналитических исследованиях и других продуктов МПБЭУ

Процедуры подготовки итоговых материалов МПБЭУ предусматривают, что проекты оценок МПБЭУ

рассматриваются несколько раз. Например, для тематических оценок первый проект рецензируется экспертами, второй проект параллельно рецензируется правительствами и экспертами, а окончательный проект рецензируется правительствами. Кроме того, МГЭ может предоставлять для рассмотрения другие проекты итоговых материалов, таких как проекты докладов об аналитических исследованиях, докладов о семинарах-практикумах или проекты документов рабочей программы, в целях повышения их политической значимости.

Секретариат МПБЭУ путем направления уведомления информирует об этом членов МПБЭУ и заинтересованные стороны до начала периода рассмотрения. Предстоящие периоды рассмотрения также указаны в календаре МПБЭУ на веб-сайте. В начале периода рассмотрения публикуется уведомление с конкретной информацией о том, как получить доступ к проекту документа.

Любое лицо, заинтересованное в рассмотрении проекта документа, должно иметь учетную запись на веб-сайте МПБЭУ, и с ее помощью зарегистрироваться в качестве рецензента по данному конкретному проекту, тем самым соглашаясь с условиями рассмотрения. Замечания следует вносить в специальный шаблон, который доступен на веб-странице данного рассмотрения.

Замечания, представленные по проектам оценок, будут опубликованы на веб-сайте вместе с ответами группы экспертов по оценке.

3.4.2 Примеры национальных процессов организации замечаний после рассмотрения

Многие члены МПБЭУ создали национальные процессы для подготовки замечаний после рассмотрения, объединив специалистов из различных секторов. Национальные процессы различаются в зависимости от национального контекста. Вот некоторые примеры мероприятий:

- распространение уведомления МПБЭУ среди широкой сети соответствующих заинтересованных сторон и/или более целевых групп и общин с указанием общей и/или более конкретной информации;
- использование различных платформ социальных сетей для информирования соответствующих групп и сетей о процессах рассмотрения МПБЭУ путем ретвита/репоста сообщений секретариата МПБЭУ или подготовки и выпуска целевых сообщений;
- организация информационного совещания для более широкой аудитории и/или совещания в формате диалога с приглашенными участниками;
- создание основной группы экспертов с соответствующим опытом из различных организаций, государственных учреждений и министерств для обсуждения замечаний и дальнейшего рассмотрения проектов документов и других поднятых вопросов;
- координация, в соответствующих случаях, с национальной научно-политической платформой по биоразнообразию и экосистемным услугам с целью охвата широкой группы соответствующих экспертов, специалистов и директивных органов.

3.5 ПОДДЕРЖКА ОЗНАКОМЛЕНИЯ С ЗАВЕРШЕННЫМИ ОЦЕНКАМИ МПБЭУ

3.5.1 Утверждение и начало проведения оценки МПБЭУ

Когда Пленум утверждает проведение оценки, он также указывает, на каком пленарном заседании будет рассмотрен окончательный доклад об оценке. На этом заседании Пленум рассматривает резюме оценки для директивных органов построчно, утверждает резюме и принимает главы доклада об оценке.

В ходе рассмотрения доклада об оценке присутствуют эксперты по оценке, чтобы ответить на вопросы и устранить замечания.

Проект доклада об оценке, подготовленный для рассмотрения на Пленуме, обсуждения в рамках Пленума, а также все сессионные проекты оценки являются конфиденциальными. После того, как Пленум одобрил резюме для директивных органов и принял главы, секретариат готовит предварительный неотредактированный вариант, который представляется на пресс-конференции через несколько дней после завершения пленарной сессии.

В преддверии сессии Пленума национальным координационным центрам предлагается назначить координационный центр по коммуникациям. Команда по коммуникациям МПБЭУ работает с этими координационными центрами по коммуникациям в рамках подготовки к презентации доклада об оценке на пресс-конференции и усилению воздействия доклада об оценке.

Резюме для директивных органов представляется в виде окончательной, отредактированной версии на всех шести официальных языках ООН. Если позволяют средства, секретариат также готовит версии резюме для директивных органов и организует печать ограниченного количества бумажных экземпляров. Для выложенных версий на разных языках могут быть организованы дополнительные мероприятия по презентации.

После презентации доклада об оценке всем членам МПБЭУ и заинтересованным сторонам предлагается организовать ознакомительные мероприятия по оценке. Если позволяют средства, секретариат МПБЭУ оказывает поддержку этим мероприятиям, предоставляя такие материалы, как плакаты и стандартные презентации.

3.5.2 Примеры ознакомительных мероприятий

Два призыва о внесении взносов для поддержки ознакомления с Докладами МПБЭУ о региональных оценках и Докладом о глобальной оценке биоразнообразия и экосистемных услуг в период 2018-2019 годов привели к проведению более 200 отдельных ознакомительных мероприятий на национальном, региональном и глобальном уровнях и во всех регионах.

Ознакомительные мероприятия различаются по масштабу, направленности, формату и аудитории и обычно проводятся правительствами или учреждениями и организациями более широкого сообщества МПБЭУ. Они варьируют от обеденных брифингов в учреждении национального координационного центра или организованных на полдня семинаров или практикумов с другими министерствами и ведомствами до национальных/(суб)региональных конференций МПБЭУ или совещаний в формате диалога для более широкой аудитории специалистов и директивных органов. Они могут быть посвящены всем ключевым выводам доклада об оценке МПБЭУ или ключевым выводам, относящимся к одному или нескольким секторам и/или темам.

3.6 УЧАСТИЕ В ВЫПОЛНЕНИИ ДРУГИХ ФУНКЦИЙ МПБЭУ, ПОМИМО ОЦЕНОК

Если для участия в процессе оценки МПБЭУ существуют четкие отправные точки, как описано в предыдущих разделах, работа над тремя другими функциями МПБЭУ все еще находится в процессе становления. Однако уже существует ряд способов, с помощью которых национальные координационные центры могут участвовать в этих направлениях работы:

- Создание потенциала:
 - Обычно каждая оценка МПБЭУ и некоторые целевые группы МПБЭУ поддерживаются с помощью программы стипендий МПБЭУ. В таких случаях национальным координационным центрам предлагается выдвигать кандидатуры молодых ученых для участия в программе. Программа позволяет небольшому числу стипендиатов принимать участие в работе в рамках оценок и целевых групп и воспользоваться наставничеством старшего эксперта;
 - Национальным координационным центрам рекомендуется использовать ресурсы по созданию потенциала, разработанные МПБЭУ, такие как серия вебинаров МПБЭУ;
 - Национальным координационным центрам также рекомендуется участвовать и/или выдвигать кандидатуры коллег для участия в совещаниях в формате диалога национальных координационных центров МПБЭУ. Совещания организуются регулярно в контексте рассмотрения проекта доклада об оценке или других продуктов МПБЭУ и предназначены для оказания поддержки членам МПБЭУ в рассмотрении и представлении замечаний по этим проектам, а также для содействия обмену мнениями между национальными координационными центрами МПБЭУ;
 - Национальные координационные центры могут также рассмотреть возможность организации ознакомительных мероприятий на национальном и субнациональном уровнях для информирования заинтересованных сторон в своей стране о завершенных докладах об оценке и предлагаемых в них вариантах политики. Секретариат МПБЭУ поддерживает организацию ознакомительных

мероприятий путем предоставления материалов, содействия участию экспертов и другой аналогичной поддержки, если позволяют средства;

- Национальные координационные центры могут также призвать соответствующие организации в своих странах согласовывать свою работу со скользящим планом МПБЭУ по созданию потенциала, который направлен на обучение и вовлечение, облегчение доступа к экспертным знаниям и информации, укрепление национального и регионального потенциала, тем самым расширяя охват и воздействие МПБЭУ в своих странах.
- Поддержка политики:
 - Национальные координационные центры могут поощрять и содействовать использованию докладов о завершенных оценках МПБЭУ в процессе принятия решений. Это может включать перевод докладов о завершенных оценках МПБЭУ на национальные языки, помимо шести официальных языков ООН; подготовку аналитических записок с переводом вариантов политик, изложенные в оценках МПБЭУ, на национальный уровень; организацию совещаний экспертов с представителями всех соответствующих секторов правительства; или использование докладов о завершенных оценках как справочного материала на международных экологических переговорах. МПБЭУ начинает оказывать поддержку таким мероприятиям, если позволяют средства. Например, МПБЭУ предоставляет руководство по переводу завершенных оценок на национальные языки и провел пилотный практикум по обмену опытом использования оценок МПБЭУ в процессе принятия решений в Африке. Эксперты МПБЭУ также участвовали как частные лица в национальных совещаниях с органами принятия решений, включая парламентские слушания. Национальные координационные центры могут также при желании проинформировать МПБЭУ о любом использовании работы МПБЭУ в процессе принятия решений или в науке с помощью базы данных TRACK: <https://www.ipbes.net/impact-tracking>;
- Укрепление базы знаний:
 - Оценки МПБЭУ выявляют и определяют приоритетность пробелов в знаниях, включающих ключевую научную информацию, необходимую директивным органам в соответствующих масштабах, для реализации вариантов политики, изложенных в докладах об оценках, а также знания и данные, необходимые для улучшения оценок МПБЭУ в будущем. Национальные координационные центры могут играть жизненно важную роль в привлечении внимания национальных и субнациональных организаций по программированию исследований, ведущих академических институтов или аналитических центров к выявленным пробелам в знаниях, а также в налаживании диалога с ключевыми научными организациями с целью получения финансирования для новых исследовательских проектов по заполнению этих пробелов. МПБЭУ также разрабатывает процесс информирования о выявленных пробелах и вовлечения основных организаций, занимающихся разработкой программ исследований на региональном уровне.

3.7 КООРДИНАЦИЯ НАЦИОНАЛЬНОГО ВОВЛЕЧЕНИЯ И УЧАСТИЯ ЧЕРЕЗ НАЦИОНАЛЬНЫЕ И/ИЛИ РЕГИОНАЛЬНЫЕ ПЛАТФОРМЫ

Национальные научно-политические платформы по биоразнообразию и экосистемным услугам могут стать ценным активом для национальных координационных центров в плане мобилизации и координации национального вовлечения в МПБЭУ. Созданная специализированная сеть ключевых национальных субъектов может помочь национальным координационным центрам эффективно взаимодействовать с широкой аудиторией, а также обеспечить пул ресурсов, которые могут быть использованы для поддержки и дополнения работы национальных координационных центров.

В ряде стран уже созданы национальные платформы. Структура и методы работы различных платформ сильно различаются в зависимости от национального контекста, потребностей и приоритетов. Тем не менее, платформы, поддерживающие работу МПБЭУ, обычно объединяет то, что они обеспечивают пространство для:

- обмена информацией с национальными экспертами и другими носителями знаний, специалистами, а также органами принятия решений и директивными органами о процессах МПБЭУ, ее продуктах и о том, как участвовать в ее работе; и
- координации и сотрудничества в рамках совместных мероприятий, касающихся МПБЭУ и других тем, относящихся к биоразнообразию, с целью укрепления национального научно-политического взаимодействия.

Примеры мероприятий, проведенных этими платформами в дополнение к работе национальных координационных центров, включают:

- определение, выдвижение и мобилизацию экспертов и других заинтересованных сторон для участия в производстве, рассмотрении и использовании итоговых материалов, полученных МПБЭУ;
- организацию ознакомительных мероприятий по распространению информации о МПБЭУ и главных тезисов из итоговых материалов, полученных МПБЭУ;
- мобилизацию национальных усилий для устранения пробелов в знаниях, выявленных в ходе оценок МПБЭУ;
- организацию мероприятий по созданию потенциала для укрепления индивидуального и институционального потенциала на национальном уровне для участия в работе МПБЭУ; и
- координацию и осуществление национальных мероприятий, касающихся работы МПБЭУ и более широкой повестки дня в области биоразнообразия, таких как проведение национальных оценок экосистем.

Ресурсы для существующих платформ и для тех стран, которые заинтересованы в создании национальных платформ в контексте МПБЭУ, доступны на веб-сайте МПБЭУ: <https://ipbes.net/national-regional-platforms-networks>.

На сайте также размещен полный список всех национальных платформ МПБЭУ, о которых секретариат был уведомлен соответствующим национальным координационным центром. Национальные координационные центры, желающие зарегистрировать новые платформы, могут сделать это через эту форму: <https://ipbes.net/form/national-platforms>.

Дальнейшая работа в рамках скользящей рабочей программы МПБЭУ на период до 2030 года по продвижению и содействию развитию национальных и региональных платформ включает организацию мероприятий, направленных на содействие диалогу, обмену знаниями и взаимному обучению между существующими платформами, странами, заинтересованными в создании национальной платформы, и субъектами, которые могут поддержать такие инициативы. Национальным координационным центрам, заинтересованным в получении дополнительной информации о таких мероприятиях, предлагается связаться с группой технической поддержки по созданию потенциала (tsu.capacitybuilding@ipbes.net).

3.8 ПОДДЕРЖКА ПРОВЕДЕНИЯ ПРАВИТЕЛЬСТВАМИ НАЦИОНАЛЬНЫХ ИЛИ СУБРЕГИОНАЛЬНЫХ ОЦЕНОК

3.8.1 Ресурсы МПБЭУ для проведения оценок

МПБЭУ не проводит национальных оценок биоразнообразия и экосистемных услуг. Однако национальные оценки могут стать очень ценным инструментом для оценки состояния биоразнообразия в стране, выявления наиболее важных факторов утраты биоразнообразия, разработки конкретных сценариев и вариантов политики, и тем самым вывести вопросы, касающиеся биоразнообразия, на передний план национального дискурса и внести вклад в выполнение международных обязательств.

Национальный координационный центр МПБЭУ может сыграть важную роль в организации национальной оценки. Многие из методологий, руководств и ресурсов, подготовленных МПБЭУ, могут быть использованы при подготовке национальной оценки, например:

- Системы понятий МПБЭУ: Система понятий представляет собой упрощенную модель сложных взаимодействий между миром природы и человеческим обществом. Модель определяет основные элементы вместе с их взаимодействиями, которые наиболее актуальны для цели МПБЭУ, и служит концептуальным и аналитическим инструментом, обеспечивающим структуру и сопоставимость различных оценок МПБЭУ. Дополнительная информация о системе понятий МПБЭУ приведена здесь: <https://ipbes.net/conceptual-framework>, а возможности электронного обучения по этой системе описаны на сайте: <https://ipbes.net/e-learning>
- Руководство МПБЭУ по проведению оценок: МПБЭУ разработала руководство, призванное помочь

в решении концептуальных, процедурных и практических аспектов в рамках оценок МПБЭУ и содействовать обеспечению последовательности в различных масштабах. Хотя руководство разработано в первую очередь для экспертов, участвующих в проведении оценок МПБЭУ, оно также может помочь тем, кто хочет провести оценки на основе МПБЭУ на субрегиональном, национальном и местном уровнях, и помочь обеспечить согласованность и сопоставимость таких оценок с более масштабными оценками, утвержденными МПБЭУ. Руководство фокусируется на ключевых элементах, которые специалисты по оценке могут захотеть принять во внимание при ее проведении. Дополнительная информация о руководстве по проведению оценки приведена здесь: <https://ipbes.net/guide-production-assessments>

3.8.2 Примеры национальных и субрегиональных процессов оценки

С момента создания МПБЭУ в 2012 году несколько стран провели национальные или субрегиональные оценки биоразнообразия и экосистемных услуг. В поддержку этих инициатив осуществляются некоторые международные проекты, например, работа Всемирного центра мониторинга охраны природы ЮНЕП в партнерстве с ПРООН и ЮНЕСКО при финансовой поддержке Немецкой международной климатической инициативы. Эта инициатива направлена на создание потенциала на национальном уровне с целью проведения оценки экосистем и поддержку внедрения результатов оценки в процесс принятия решений на национальном уровне. Для проведения собственной оценки экосистем страны используют процесс оценки МПБЭУ (включая разработку доклада об аналитическом исследовании, отбор авторов, рецензирование и т. д.) и систему понятий, адаптированную к их национальной ситуации. Поддержка стран осуществляется посредством ряда мероприятий и материалов по созданию потенциала и обмену знаниями, с которыми можно ознакомиться здесь: <https://www.unep-wcmc.org/featured-projects/national-ecosystem-assessments> и <http://www.ecosystemassessments.net/>.

3.9 РЕСУРСЫ ДЛЯ НАЦИОНАЛЬНЫХ КООРДИНАЦИОННЫХ ЦЕНТРОВ МПБЭУ

Существует целый ряд ресурсов для поддержки работы национальных координационных центров МПБЭУ:

- Серия вебинаров МПБЭУ: <https://ipbes.net/webinars>
- Модули электронного обучения МПБЭУ: <https://ipbes.net/e-learning>
- Видеоматериалы МПБЭУ: <https://www.youtube.com/user/ipbeschannel>
- Подкасты МПБЭУ: <https://link.chnl.com/cNKL Pxsi>
- База данных МПБЭУ для отслеживания воздействия (TRACK): <https://ipbes.net/impact-tracking-view>
- Совещания в форме диалога для национальных координационных центров МПБЭУ

ГЛАВА 4

СЕССИИ ПЛЕНУМА МПБЭУ

4.1 ПРОВЕДЕНИЕ СЕССИИ ПЛЕНУМА

Пленум на каждой сессии рассматривает и, по возможности, принимает решение о дате и месте проведения своей следующей сессии. Членам МПБЭУ, заинтересованным в проведении у себя сессии Пленума, предлагается как можно раньше проинформировать секретариат о своем намерении. Секретариат может предоставить рекомендации в отношении финансовых и материально-технических требований для проведения сессии Пленума.

4.2 ПОДГОТОВКА К СЕССИИ

Примерно за шесть месяцев до начала сессии Пленума секретариат выпускает уведомление с указанием даты и места проведения сессии, а также предварительной повестки дня.

На этом этапе участникам предлагается заполнить регистрационную онлайн форму для регистрации на сессию.

Для участия в сессии Пленума каждый член МПБЭУ должен представить в секретариат МПБЭУ верительные грамоты своего представителя и имена альтернативных представителей и советников. Верительные грамоты должны выдаваться либо главой государства или правительства, либо министром иностранных дел в соответствии с политикой и законодательством каждой страны. Каждому правительству рекомендуется направить копию верительных грамот в секретариат заблаговременно до начала сессии, предпочтительно с помощью электронных средств связи.

Для развивающихся стран секретариат МПБЭУ, при наличии средств, предоставляет финансовую поддержку для покрытия расходов на проезд, соответствующих наиболее экономичным и прямым рейсам для одного представителя от каждой страны. В уведомлении содержится информация о том, как представители, нуждающиеся в финансовой помощи, могут обратиться за такой поддержкой.

Наблюдатели, ранее допущенные на сессию Пленума, могут зарегистрироваться через онлайн-портал; организации, желающие подать заявку на получение статуса наблюдателя, также могут сделать это через портал.

За шесть недель до начала заседания секретариат размещает все рабочие документы по заседанию на веб-сайте МПБЭУ на всех шести языках ООН. Вскоре после этого появляются информационные документы по заседанию. Рабочие документы обычно содержат набор проектов решений, облегчающие работу Пленума.

4.3 НА ЗАСЕДАНИИ

4.3.1 Регистрация и верительные грамоты

По прибытии на место проведения конференции участники должны пройти к стойке регистрации, где им будет предложено предъявить удостоверение личности, которое будет сопоставлено с их предварительной регистрацией для получения бейджа участника конференции.

На этом этапе представители правительства также должны представить оригиналы своих верительных грамот. Их необходимо представить как можно скорее, но не позднее чем через 24 часа после открытия сессии. Полноценное участие в работе сессии могут принимать только те правительства, которые представили верительные грамоты, выданные соответствующими органами.

4.3.2 Во время заседания (на сессии)

Сессии Пленума МПБЭУ обычно проводятся в течение 5–7 дней, в зависимости от программы сессии. Официальные заседания начинаются в 10 часов утра; рассмотрение оценок часто продолжается до позднего вечера. Работа обычно ведется в двух параллельных рабочих группах. Расписание на день доступно на экранах в месте проведения конференции и в мобильном приложении.

Правила процедуры Пленума МПБЭУ, регулирующие проведение его сессий, доступны на сайте: https://ipbes.net/sites/default/files/downloads/IPBES_rules_of_procedure.pdf

4.3.3 Региональная координация

Региональные координационные совещания обычно проводятся за день до начала сессии Пленума. Кроме того, региональные группы собираются по утрам, до начала официальных заседаний, а также по мере необходимости на разовой основе. Региональные координационные совещания организуются членами Бюро региона.

Во время открытия сессии Пленума Председатель МПБЭУ обычно предлагает региональным группам выступить с заявлениями.

4.4 ПОСЛЕДУЮЩИЕ ДЕЙСТВИЯ

Окончательный отредактированный вариант доклада по сессии Пленума на всех шести языках ООН, включая решения, принятые на сессии, обычно публикуется через несколько недель после сессии.





Science and Policy
for People and Nature

Секретариат МПБЭУ, кампус ООН

Platz der Vereinten Nationen 1, D-53113 Бонн, Германия

secretariat@ipbes.net

www.ipbes.net