



Ihr Weg zur Easy Reading Trägerschaft Katalog über Hintergründe, Anforderungen & Potentiale

Zusammengestellt von:

Dr. habil. Bastian Pelka; Dr. Vanessa Heitplatz, & Marie-Christin Lueg

für das EVE4all Projektteam

Inhalt

Vorwort	1
1. Easy Reading	1
1.2 Easy Reading – Die Geschichte	2
1.3 Easy Reading – Die Vision	3
2. Die Easy Reading Trägerschaft	3
2.1 FAQs zur Trägerschaft	4
2.2 Mehrwerte & Potentiale einer Trägerschaft.....	5
2.3 Aktuelle Herausforderungen	6
3. Unser Support-System	6
4. Ihr schneller Draht zu uns	7
Linkliste	7
Anhang	7

Vorwort

Liebe Leserin, lieber Leser,

Dieser Katalog dient dem Zweck, Ihnen auf einen Blick und in einem Dokument die wichtigsten Informationen rund um eine Easy Reading Trägerschaft zur Verfügung zu stellen. Dazu ist der Katalog dreigeteilt.

Zunächst finden Sie in einem ersten Kapitel die wichtigsten Informationen zum Easy Reading Framework und dem Projekt in Kürze zusammengefasst. Dabei wird die Easy Reading Toolbar erläutert, Informationen zur Entstehungsgeschichte erläutert sowie unsere Projekt-Vision dargestellt.

In einem zweiten Kapitel haben wir für Sie relevante Hinweise und Informationen zu einer Easy Reading Trägerschaft dargestellt. Diese beinhaltet FAQs sowie ein Überblick über Mehrwerte, Potentiale und aktuellen Herausforderungen.

Zuletzt geben wir Ihnen in einem dritten Kapitel einen Überblick über unsere Support-Möglichkeiten für Sie.

Jedes Kapitel beinhaltet zudem eine Leitfrage für einen besseren und schnelleren Einstieg in die jeweiligen Kapitel.

Nehmen Sie sich gerne die Zeit, die Hinweis und Informationen zu lesen und scheuen Sie sich nicht, uns zu kontaktieren, wenn noch offene Fragen bestehen. Auf der letzten Seite sind unsere Kontaktdaten für Sie übersichtlich zusammengefasst.

Wir hoffen, Ihnen mit diesem Katalog einige Fragen zu nehmen.

Viel Freude beim Durchsehen wünscht Ihnen

Bastian Pelka, Marie-Christin Lueg & Vanessa Heitplatz


im Namen des EVE4all Projektteams

1. Easy Reading

Leitfrage: Was ist Easy Reading?

1.1 Easy Reading – Die Funktionen

Easy Reading ist ein kostenloses Software Framework, dessen Kern die Easy Reading Toolbar bildet. Die Easy Reading Toolbar kann individuell den aktuellen Unterstützungsbedarfen bei der Nutzung von HTML-basierten Internetseiten angepasst werden und unterstützt so die digitale Teilhabe. Easy Reading basiert auf einem Paradigmenwechsel: Die Barrierefreiheit einer Internetseite muss nicht von den Betreiber*innen erzeugt werden, sondern die Nutzenden können mit Hilfe der Toolbar Barrieren auf Internet-Seiten beheben. Jede Internetseite kann in einer für sie passenden Form dargestellt werden. Somit können auch Seiten besucht werden, die von den Betreiber*innen nicht barrierefrei gestaltet wurden. Von Easy Reading profitieren alle Menschen, die eine barrierefreie Gestaltung von Internetseiten angewiesen sind. Eine aktuelle Übersicht über die derzeit verfügbaren Easy Reading Werkzeuge in der Toolbar gibt folgende Tabelle.

	Symbole in der Toolbar	Funktion	Kurzbeschreibung
Lese-Hilfen		Vorlesefunktion	Webseite vorlesen
		Lesemodus	Bilder und Werbung ausblenden, Seite auf Text reduzieren und zentrieren
		Leselineal	Zu lesende Textpassagen und Zeilen optisch hervorheben
Erklär-Hilfen		Symbolsprache	Schwere Wörter durch Symbole ersetzen
		Bildersuche	Schwere Wörter durch Bilder ersetzen
		Worterkklärungen	Schwere Wörter durch zusätzlichen Text erklären lassen
		Übersetzung	Übersetzung in n verschiedene Zielsprachen
Anpassung des Seitenlayouts		Kontraste einstellen	Kontraste in schwarz,-weiß, blau-gelb, grauschwarz, weiß-blau anpassen


	A+	Schriftgröße	Schriftgröße verkleinern und vergrößern
		Zeilenabstand	Zeilenabstände vergrößern und verkleinern

Tabelle 1: Easy Reading Tools in der Übersicht

Darüber hinaus bietet die Funktion ‚Inhaltsersetzung‘ die Möglichkeit, einen Ersatztext für einen markierten Text auf einer Internetseite anzeigen zu lassen. Der Ersatztext muss im Vorfeld durch eine Person im Backend des Easy Reading Frameworks erstellt werden.

Easy Reading bietet mit diesen Werkzeugen Optionen, welche in dieser Weise weder von Android oder Apple-Geräten oder bisher bekannten „Overlay-Lösungen“ (siehe unten) in ihrer Kombination ermöglicht werden können. Insbesondere folgende Funktionen sind dabei zu erwähnen:

- Lesemodus
- Leselineal
- Inhaltsersetzung
- Wort-Definitionen
- Symbol-Unterstützung und
- Bildersuche

Eine genaue Gegenüberstellung lässt sich im Anhang (S.7) dieses Dokumentes finden. Einmal installiert, stehen die Easy Reading Tools den Nutzenden auf jeder HTML-basierenden Internetseite zuverlässig und in immer gleichbleibender Weise zur Verfügung.

1.2 Easy Reading – Die Geschichte

Das Easy Reading Framework wurde von 2018 bis 2020 in einem in der Förderlinie ‚Horizon 2020‘geförderten Projektes entwickelt ([Link zur Easy Reading Homepage](#)). Das Framework wurde ursprünglich mit der Intention entwickelt, Menschen mit kognitiven Beeinträchtigungen durch Easy Reading den Zugang zum Internet zu erleichtern. Das Easy Reading Projekt zeichnete sich vor allem durch die Beteiligung von Menschen mit kognitiven Beeinträchtigungen als Peer-Forschende aus. Sie wirkten von Beginn an bei der Recherche, der Entwicklung und der Testung des Easy Reading Frameworks mit, um so die Bedarfe bereits bei der Entwicklung zu berücksichtigen. Peer-Forschende aus Schweden, Österreich und Deutschland verhalfen dem Easy Reading Framework zu einem großen Erfolg. Das Projekt wurde u.a. auch mit einem Preis des ITU Wettbewerbs als Beste innovative digitale Lösung für ein zugängliches Europa 2021 ausgezeichnet.

Das Projekt EVE4all – Einfach Verstehen für Alle, welches seit August 2022 durch das Bundesministerium für Bildung und Forschung für zwei Jahre gefördert wird (Juli 2024), ist ein Folgeprojekt des 2020 beendeten Easy Reading Projekts ([Link zum Easy Reading Projekt](#)). Von der Annahme ausgehend, dass Easy Reading nicht nur Menschen mit kognitiven Beeinträchtigungen, sondern auch vielen weiteren Personengruppen den Zugang zum Internet erleichtern kann, werden zwei zentrale Ziele verfolgt:

1. Erhöhung des Bekanntheitsgrades von Easy Reading und Validierung weiterer Einsatzmöglichkeiten, Kontexte und Personenkreise, welche von Easy Reading profitieren können
2. Entwicklung von Trägermodellen für einen nachhaltigen Transfer in die Praxis über das Projektende im Juli 2024 hinaus

Um diese Ziele zu erreichen, arbeiten die TU Dortmund (Fakultät für Rehabilitationswissenschaften) und die Sozialforschungsstelle Dortmund eng zusammen.

1.3 Easy Reading – Die Vision

Viele Menschen in unserer Gesellschaft sind auf barrierefrei zugängliche Internetseiten angewiesen. Menschen, die auf Barrierefreiheit im Internet angewiesen sind, benötigen bestimmte Anpassungen, um Webseiten barrierefrei nutzen zu können. Dabei ist es von zentraler Bedeutung, dass diese Anpassungen und Navigationsweisen über die verschiedenen Webauftritte immer gleich und durchgehend nutzbar sind. Bisherige Lösungen verfolgen jedoch häufig den Design-Ansatz von sogenannten „Overlays“. Overlays sind über eine JavaScript-Anweisung eingebundene Bedienelemente, zum Beispiel als Funktion oder zusätzliches Menü auf der Webseite. Unterschiedliche Anpassungsmöglichkeiten, z.B. Kontrast-Einstellungen, vergrößerter Text oder Zeilenabstand sind einige Möglichkeiten, welche durch Overlays umgesetzt werden können. Das bedeutet, dass die Nutzenden auf manchen Webseiten Lösungen vorfinden, welche es ihnen ermöglichen, die Seite an ihre Bedürfnisse anzupassen, auf anderen Seiten wiederum nicht. Das Easy Reading Framework verfolgt einen anderen Ansatz. Das Easy Reading Framework lässt sich auf jeder HTML-basierten Webseite anwenden und die Easy Reading Toolbar steht den Nutzenden in immer gleichem Design zuverlässig zur Verfügung. Unsere Vision lautete demnach wie folgt:

Das Easy Reading Framework leitet einen Paradigmenwechsel ein, welcher weg von der Entscheidungsmacht der Webseiten-Inhabenden hin zu selbstbestimmter Teilhabe der Nutzenden im Internet führt und digitale Teilhabemöglichkeiten nachhaltig verbessert.

2. Die Easy Reading Trägerschaft

Leitfrage: Was erwartet meine Einrichtung bei der Übernahme einer Trägerschaft?

Im Projekt unterscheiden wir entlang der Projektziele zwischen zwei Formen der Trägerschaft:

1. Die technologische Trägerschaft von Easy Reading

Easy Reading ist ein Browser-AddOn. Wird der Browser (z.B. Firefox) weiterentwickelt, können eventuell auch Arbeiten am Plugin nötig werden. Damit das AddOn auch bei Browser-Aktualisierungen lauffähig bleibt, muss sichergestellt werden, dass das Framework dauerhaft gewartet und erweitert werden kann. Hierzu sind

Kompetenzen in Aktualisierung des Software-Frameworks erforderlich. Außerdem sind Kenntnisse für mögliche Änderungen in den Schnittstellen der Funktionen zu Drittanbietern notwendig (siehe 2.1).

2. Die finanzielle Trägerschaft von Easy Reading

Easy Reading ist für die Nutzenden kostenfrei und soll es auch bleiben. Trotzdem fallen dauerhaft Kosten für das Hosting des Frameworks an. Im Rahmen der finanziellen Trägerschaft sollen die Kosten für das Hosting des Easy Reading Frameworks übernommen werden, damit es es so weiterhin für die Nutzenden kostenfrei bleibt. Dazu gehören neben den Kosten für die Serverkapazität und Bandbreite ggf. auch Kosten für die Einbindung von Drittanbieterdiensten.

2.1 FAQs zur Trägerschaft

Im Rahmen der bisherigen Projektlaufzeit haben wir einige Fragen bezüglich der Trägerschaften gesammelt, welche wir Ihnen im Folgenden als FAQ beantworten.

Sollten darüber hinaus Fragen unbeantwortet sein, können Sie sich gerne mit uns in Verbindung setzen.

Welche Kosten kommen in der Trägerschaft auf meine Einrichtung zu?

Bei den im Folgenden angegebenen Kosten handelt es sich um Schätzungen, welche sich aus den Erfahrungen der Trägerschaft für die Easy-Reading Projektjahre ergeben.

- Die Kosten für das Hosting und Nutzung der Amazon Webservices lagen bei 4.000€ im Jahr
- Die Erfahrungswerte zu den Personalkosten und die Wartung lagen bei 4.000€ im Jahr
- Die Kosten für das Upgrading bedingen sich mit den Anforderungen. Die Erfahrungswerte belaufen sich hier auf 14.000€ im Jahr für Anpassungen
- Jede weitere zusätzliche Entwicklerstunde beträgt ca. 120€/Stunde

Welche Aufgaben ergeben sich aus einer Trägerschaft?

Die grundlegenden Anforderungen und Aufgaben einer Trägerschaft können wie folgt zusammengefasst werden:

- Im Rahmen einer **technologischen** Trägerschaft tragen Sie dafür Sorge, das Easy Reading Framework zu warten und aktuell zu halten.
- Im Rahmen einer **finanziellen** Trägerschaft tragen Sie dafür Sorge, die Kosten für das Hosting dauerhaft zu übernehmen.

Wer kann eine Trägerschaft übernehmen?

- Eine Trägerschaft kann von einer Einrichtung, einer Community, einer Organisation oder einem Unternehmen übernommen werden
- Die jeweiligen Trägerschaften müssen nicht aus einer Hand, sondern kann auch von verschiedenen Akteur*innen erbracht werden.

Welche Abhängigkeiten gehe ich mit einer Trägerschaft ein?

- Das Easy Reading Framework wird derzeit komplett bei Amazon gehostet. Demnach besteht derzeit eine Abhängigkeit von den Kosten, welche Amazon für die Nutzung der Webservices erhebt (siehe oben). Es ist aber möglich, das Hosting und die Einbindung von Dienstleistungen auf eine andere Weise zu realisieren, z.B. über Open-Source-Lösungen.

Welche Verantwortlichkeiten gehe ich mit einer Trägerschaft ein?

- Als Träger des Easy Reading Frameworks ist es Ihre Verantwortung, Easy Reading dauerhaft und kostenfrei den Nutzenden zur Verfügung zu stellen.

Welche Verbindlichkeiten gehe ich mit einer Trägerschaft ein?

Als technischer Träger sollten Sie dafür sorgen, dass das Easy Reading Framework den Nutzenden zuverlässig und weitgehend störungsfrei zur Verfügung steht. Bei technischen Störungen ist ein zuverlässiges Störungsmanagement wichtig, ebenso sind regelmäßige Anpassungen an Schnittstellenänderungen vorzunehmen. Um Nutzende bei technischen Fragen zu unterstützen, sollten Sie als Ansprechpartner telefonisch erreichbar sein oder eine Sprechstunde anbieten.

Als finanzieller Träger stellen Sie die finanziellen Ressourcen für den Betrieb und die Wartung des Easy Reading Frameworks zur Verfügung. Wenn die finanzielle und technische Trägerschaft in unterschiedlichen Händen liegen, gleichen Sie die im Rahmen der technischen Trägerschaft entstehenden Kosten in Rücksprache mit dem technischen Träger aus.

Welche Risiken gehe ich als Träger ein?

- Derzeit basieren die Bildersuche und die Worterklärungen auf Drittanbietertechnologien wie der Google Bildersuche und der Google Definitionen. Ein Einfluss darauf, welche Erklärungen oder Bilder zu welchem Begriff gezeigt werden, besteht in der derzeitigen Version nicht. Wir empfehlen die Verwendung dieser Easy Reading Funktionen zu Beginn mit pädagogischer Begleitung (z.B. durch Multiplikator*innen), um einen Eindruck von der Anwendungsweise der Nutzenden zu bekommen und ggf. Hilfestellungen und Peer-Support zu leisten.

Zuletzt finden Sie weitere spezifische Antworten auf Fragen zu Easy Reading Framework auf unserer Homepage: [Allgemeine Easy Reading FAQs](#)

2.2 Mehrwerte & Potentiale einer Trägerschaft

Mehrwerte und Potentiale ergeben sich vor allem aus der Konzeption des Easy Reading Frameworks und lassen sich wie folgt zusammenfassen:

OpenSource - Weiterentwicklung bestehender Tools

Bei Easy Reading handelt es sich um ein OpenSource Projekt. Das bedeutet, dass der Quellcode kostenfrei zur Verfügung steht und dieser an die eigenen Bedürfnisse angepasst werden kann. Der Quellcode ist bei GitHub veröffentlicht: [Easy Reading Quellcode](#)

Dies führt zu mehreren Potentialen.

- Grundsätzlich ist es möglich, weitere Tools und Funktionen in die Easy Reading Toolbar einzubringen. Abhängig vom Format und der Schnittstelle kann dies mehr oder weniger aufwändig sein
- Es können auch andere Symbolsammlungen in das Easy Reading Framework integriert werden. Abhängig vom Format und der Schnittstelle kann dies mehr oder weniger aufwändig sein

Individualisierbarkeit – nicht nur für Endnutzende

Neben der Tatsache, dass sich die Easy Reading Tools den spezifischen Bedarfen der Nutzenden anpassen lassen, können auch einrichtungsspezifische Begriffe, Symbole oder Logos in das Easy Reading Framework einbinden lassen – Sprechen Sie uns an!

Digitale Teilhabe – Den gesetzlichen Ansprüchen gerecht(er) werden

Das Easy Reading Framework ermöglicht es Menschen, die auf Barrierefreiheit im Internet angewiesen sind, selbstbestimmter im Internet zu surfen. Somit kann ein Beitrag dazu geleistet werden, digitale Klüfte zu überwinden und menschenrechtlichen (z.B. UN-Behindertenrechtskonvention) und gesetzlichen Anforderungen (z.B. Allgemeines Gleichbehandlungsgesetz) hinsichtlich der Internetnutzung gerechter zu werden.

2.3 Aktuelle Herausforderungen

Derzeit arbeiten wir gemeinsam mit einer Firma für Softwareentwicklung an einer mobilen Version von Easy Reading. Aufgrund verschiedener administrativer Herausforderungen ist es uns zum jetzigen Zeitpunkt (noch) nicht möglich, ein Datum für die Veröffentlichung der mobilen Easy Reading Demoversion bekannt zu geben.

Eine weitere Weiterentwicklung betrifft die Übersetzung von Originaltexten in Leichte Sprache. Hier arbeiten wir daran, neben den Symbol- und Bild-Angeboten auch eine Vereinfachung von Texten einzubinden.

3. Unser Support-System

Leitfrage: Welche Unterstützung können Sie von uns erwarten?

Im Rahmen unseres Projekts haben wir einige Möglichkeiten, Sie auf Ihrem Weg zu einer Easy Reading Trägerschaft zu unterstützen.

Sie möchten sich mit anderen Easy Reading Nutzenden vernetzen? – Wir schaffen Vernetzungen!

Unser Easy Reading Netzwerk wächst zunehmend und beinhaltet vielfältige Kontakte zu anderen Einrichtungen, die Easy Reading aktuell bereits nutzen oder nutzen wollen, zu Endnutzenden, aber auch zu unternehmerischen oder politischen Akteur*innen. Gerne

stellen wir den Kontakt zu Personen aus unserem Netzwerk her oder organisieren bei Bedarf auch größere Netzwerk- und Austauschtreffen. Sprechen Sie uns an!

Sie haben zu Easy Reading eine Idee mit Marktpotential? – Wir bereiten Wege!

Das an der TU Dortmund angesiedelte Centrum für Entrepreneurship & Transfer (CET) bietet Beratung und Informationen zu Gründung und Umsetzung von Geschäftsideen an. Das CET ist ein Kooperationspartner des EVE4all Projekts, zu dem wir gerne für Sie Kontakt aufnehmen und Sie bei den ersten Gesprächen begleiten.

Sie benötigen Easy Reading Materialien? – Wir unterstützen Sie bei der Erstellung!

Im Rahmen des Projekts entwickeln wir vielfältige Materialien für Werbezwecke, Schulungen und Beratungen rund um das Thema Easy Reading (z.B. Flyer, Lernvideos und Werbeplakate). Gerne teilen wir bereits erstellte Materialien mit Ihnen und teilen unserer Erfahrungen.

Sie benötigen Unterstützung bei dem Einsatz von Easy Reading? – Wir kommen vorbei!

Wir bieten kostenfreie Schulungen für Organisationen und Einrichtungen an, die Easy Reading nutzen möchten. Gerne besprechen wir Ihre individuellen Ziele und bereiten einen Workshop, eine Schulung oder Vortrag für Sie vor.

4. Ihr schneller Draht zu uns

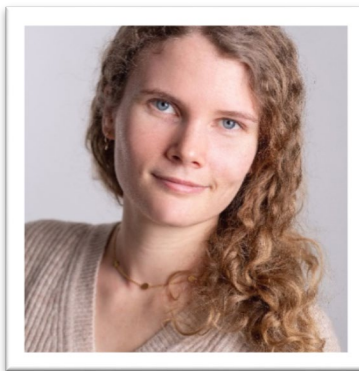
Sie haben offene Fragen, Hinweise oder sonstigen Gesprächsbedarf? Melden Sie sich bei uns!



Dr. habil. Bastian Pelka – Projektleitung

Bastian.pelka@tu-dortmund.de

Tel.: 0231 – 755 90228



Marie-Christin Lueg
Wissenschaftliche Mitarbeiterin

Marie-christin.lueg@tu-dortmund.de

Tel.: 0231 – 755 90286



Dr. Vanessa Heitplatz
Wissenschaftliche Mitarbeiterin

Vanessa.heitplatz@tu-dortmund.de

Tel.: 0231 – 755 90205

Linkliste

[Quellcode von Easy Reading](#)

[Easy Reading Download](#)

[Informationen zum Easy Reading Projekt](#)

[Informationen zum EVE4all Projekt](#)

[EVE4all FAQs](#)

Anhang

Easy Reading im Vergleich

Funktion	Easy Reading	iOS	Android
Webseite vorlesen lassen	Vorlesefunktion	Vorlesefunktion	Vorlesefunktion
Webseite vereinfacht darstellen	Bilder und Werbung ausblenden, Seite auf Text reduzieren und zentrieren	x	x
Leselineal	Zu lesende Textpassagen und Zeilen werden hervorgehoben	x	x
Content Replacement	Anzeige eines Ersatztextes für den markierten Text	x	x
Kontraste einstellen	schwarz,-weiß, blau-gelb, grau-schwarz, weiß-blau Kontraste	Kontrast- und Farboptionen, Dunkelmodus	Kontrast- und Farboptionen, Dunkelmodus
Zeilenabstände verändern	Zeilenabstände vergrößern und verkleinern	Möglich aber nur über mehrere Einstellungsoptionen	Möglich aber nur über mehrere Einstellungsoptionen
Wort-Definitionen	Schwere Wörter durch zusätzlichen Text erklären lassen	x	x
Symbol-Unterstützung	Schwere Wörter durch Symbole ersetzen	x	x
Bildersuche	Schwere Wörter durch Bilder ersetzen	x	x
Übersetzungen in andere Sprachen	In verschiedene Sprachen möglich	In verschiedene Sprachen möglich	In verschiedene Sprachen möglich