


## **PARTIE 2 :**

# **L'Abes vis-à-vis de ses partenaires et de ses réseaux**



- 
- 1. Les programmes de l'Abes au service des établissements**
  - 2. Le recueil des besoins des établissements**
  - 3. Les formations proposées par l'Abes**
  - 4. Les réseaux s'impliquent**



## Mise en oeuvre du programme de coopération

### Rappel : le programme de coopération c'est quoi ?

- Composante du **nouveau modèle économique** appliqué depuis 2022.
- But : rétribuer les établissements des réseaux Sudoc et Calames pour certaines actions (en dehors des Centres du réseau Sudoc-PS et du signalement rétrospectif).
- Un comité de pilotage chargé de l'étude et de la mise en oeuvre de ce programme de coopération.



# Les programmes de l'Abes au service des établissements

## Mise en œuvre du Programme de coopération

### 2023 phase de concrétisation

#### Juillet 2022 :

**Composition du Comité de pilotage validé par le CA de l'Abes :**

- directeur de l'Abes
- un directeur de BU choisi par le CS en son sein
- président de la commission SSI de l'ADBU
- représentant de bibliothèques de recherche hors BU

#### Entre septembre 2022 et février 2023 :

Réunions du Comité de pilotage qui a émis des **préconisations pour l'organisation du Programme** articulé autour de deux volets :

- un **appel à contributions**
- un **appel à initiatives**

#### En 2023 :

Utilisation de **subventions de coopération versées par le GIS CollEx-Persée**. Une partie soutient le signalement des fonds d'archives scientifiques dans le réseau Calames.



# Les programmes de l'Abes au service des établissements

## Appui à l'informatisation des bibliothèques

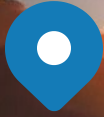
### Coopération entre établissements

SGBm : renouvellement des marchés subséquents

- coordination chaque année des groupes de négociation
- des augmentations maîtrisées

2022	2023	2024	2025
Montpellier 21/04/2022	Toulon 23/03/2023	USPC Comue 10/02/2024	Rouen 01/02/2025
Toulouse 05/05/2022	Perpignan 15/03/2023	Saclay 09/05/2024	Sorbonne Université 10/02/2025
Littoral 30/06/2022	Lorraine 29/06/2023	UPPA 18/06/2024	UTBM 30/03/2025
Univsciencs 30/06/2022	Lille 10/10/2023	La Rochelle 29/06/2024	INHA 25/05/2025
Bordeaux 12/07/2022	Antilles 22/11/2023	Grenoble 17/07/2024	Franche Comté 27/05/2025
Clermont 20/07/2022	Guyane 01/12/2024	Poitiers 19/07/2024	Bourgogne 27/05/2025
Le Havre 20/07/2022	Caen 01/06/2023	Savoie 30/10/2024	EFE Athènes 16/09/2025
	Campus Condorcet 21/12/2023		EFE Rome 16/09/2025





## Les programmes de l'Abes au service des établissements

### Appui à l'informatisation des bibliothèques



Nouveaux marchés : coaching

- partage d'un socle commun d'informations, des conseils personnalisés
- entre 4 et 6 établissements chaque année
- aide à la rédaction du cahier des charges



Dialogue avec les fournisseurs de logiciels et leurs clubs utilisateurs

- suivi technique et politique
- synchronisation avec le SI de l'Abes




8e Journée SGB annuelle (12/12/2022)

<https://abes.fr/evenements/journees-d-etude/8eme-journee-professionnelle-sgb-2022/>



L'Abes vis-à-vis de ses partenaires et de ses réseaux

- 
- 1. Les programmes de l'Abes au service des établissements**
  - 2. Le recueil des besoins des établissements**
  - 3. Les formations proposées par l'Abes**
  - 4. Les réseaux s'impliquent**



# Le recueil des besoins des établissements

## AbesTour : des agents de l'Abes en visite dans les établissements

### Le dispositif de l'AbesTour

L'Abes vient en visite une journée dans un établissement membre des réseaux



#### Pour l'établissement

- Faire part de ses besoins
- S'informer sur les projets et services de l'Abes



#### Pour l'Abes

- Constaté la réalité du travail
- Prendre la mesure des problématiques locales
- Recueillir les besoins
- Préparer le projet d'établissement 2024-2028





## Le recueil des besoins des établissements

### AbesTour : des agents de l'Abes en visite dans les établissements

#### Quelques réalisations suite à des AbesTour



Accès "par profil" à la documentation



Nouveau correspondant "Chargé de relations avec l'Abes"



Chantier sur le catalogage des microfiches de thèses



Journée des directeurs



Formations en ligne pour les Correspondants



Groupe de travail sur le catalogage multiécritures



Nouvelle application QualiMarc



L'Abes vis-à-vis de ses partenaires et de ses réseaux



## Le recueil des besoins des établissements



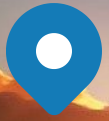
**Deuxième semestre 2022 -  
Premier semestre 2023**

- 📍 Bibliothèque Interuniversitaire de la Sorbonne
- 📍 SCD de l'Université d'Avignon
- 📍 BU Angers
- 📍 SCD de l'Université Claude Bernard Lyon 1
- 📍 SCD de l'Université Toulouse Capitole
- 📍 SICD de l'Université fédérale de Toulouse

**Merci !**



L'Abes vis-à-vis de ses partenaires et de ses réseaux



## Le recueil des besoins des établissements

### AbesTour : des agents de l'Abes en visite dans les établissements



#### AbesTours à venir au second semestre 2023 :

- 📍 **Université de Clermont-Ferrand**
- 📍 **Université de Nantes**
- 📍 **Universités des Antilles et de Guyane en visioconférence**
- 📍 ...

## Le recueil des besoins des établissements

### BACON : résultats de l'enquête sur les contenus attendus

Objectif : recueillir les besoins des utilisateurs concernant les contenus et les types de ressources à intégrer dans BACON.



54  
réponses

Une **trajectoire initiale confirmée par les usagers** : priorité aux **contenus francophones** et aux **offres négociées par Couperin**.

Les contenus francophones les plus attendus : **éditeurs/diffuseurs juridiques, plateformes de diffusion d'e-books** (BibliOnDemand, Numilog, VLeBooks), **Gallica Marque Blanche...**

Des **attentes éclectiques sur les contenus non-francophones** : 58 éditeurs/fournisseurs différents mentionnés.

Intérêt croissant pour les fichiers KBART décrivant des **bouquets de vidéos en ligne**.

*Enquête diffusée du 10 octobre au 30 novembre 2022*

### BACON : perspectives suite à l'enquête sur les contenus



**Nouveauté :** service de suivi des suppressions de bouquets sur BACON avec un **fichier récapitulatif mensuel amélioré.**

<https://documentation.abes.fr/aidebacon/index.html#SuivreEvolutionsDeLaBase>



Continuer de **solliciter les fournisseurs de contenus francophones plébiscités.**



Poursuivre les **échanges avec les fournisseurs de contenus** pour améliorer la qualité des données exposées dans BACON.



Renforcer les **liens avec les fournisseurs de bases de connaissance commerciales.**



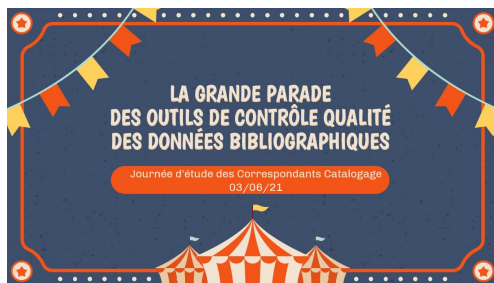
**Améliorer le lien entre BACON et le Sudoc** (version plus fiable de l'algorithme de calcul du PPN pour chaque ligne dans BACON et création des notices absentes dans le Sudoc pour une symétrie parfaite entre le contenu des deux bases)





## Journée Réseau Calames du 16 juin 2023

Depuis 2021, volonté de l'Abes de développer les Journées à destination des différents réseaux



**2021**  
Journée d'étude  
Correspondants Catalogage




**2022**  
Journée d'étude  
Correspondants Autorités



**2023**  
Journée réseau Calames



L'Abes vis-à-vis de ses partenaires et de ses réseaux

- 
1. Les programmes de l'Abes au service des établissements
  2. Le recueil des besoins des établissements
  3. Les formations proposées par l'Abes
  4. Les réseaux s'impliquent



## Les formations proposées par l'Abes

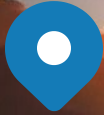
### Formations Calames

**2022** : réorganisation du contenu des formations Calames et création d'**une nouvelle formation pour les correspondants et les correspondantes Calames**

- Première formation en novembre 2022, obligatoire pour tout nouveau déploiement dans Calames et très recommandée pour les autres.
- Importante mise à jour de la formation catalogueur Calames.
- Relance de la formation continue avec la production régulière de J.e-cours.







## Les formations proposées par l'Abes

### Formation Signalement et valorisation des ressources électroniques (hors travaux universitaires)

#### Quoi ?

**Nouvelle formation** abordant, pour la première fois, tous les aspects de la **réutilisation des données** que l'Abes met à disposition, à travers le **Sudoc** et la base de connaissance nationale **BACON**.

#### Pour qui ?

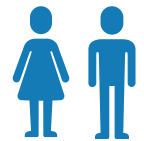
Ouverte à **tout personnel de bibliothèque intéressé** par la gestion de la documentation en ligne, y compris aux établissements non déployés dans le Sudoc.

#### Quelles modalités ?

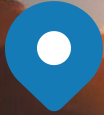
A distance, tout au long du mois de janvier 2023 avec **4 modules pour un choix à la carte en fonction des besoins et des profils**.

**Plus de 200**

participants et participantes  
en moyenne par module !



L'Abes vis-à-vis de ses partenaires et de ses réseaux



## Les formations proposées par l'Abes

# Formation Signalement et valorisation des ressources électroniques (hors travaux universitaires)

Suite à la formation de janvier 2023...



### Reprise de la documentation

Les nombreux retours reçus pendant et après la formation ont permis d'enrichir, de mettre à jour et de clarifier la documentation en lien avec ces problématiques.




### Autoformation

L'ensemble des supports a été mis en ligne à la suite des séances et est disponible sur la plateforme Moodle de l'Abes.

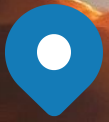


L'Abes vis-à-vis de ses partenaires et de ses réseaux



- 
- 1. Les programmes de l'Abes au service des établissements**
  - 2. Le recueil des besoins des établissements**
  - 3. Les formations proposées par l'Abes**
  - 4. Les réseaux s'impliquent**



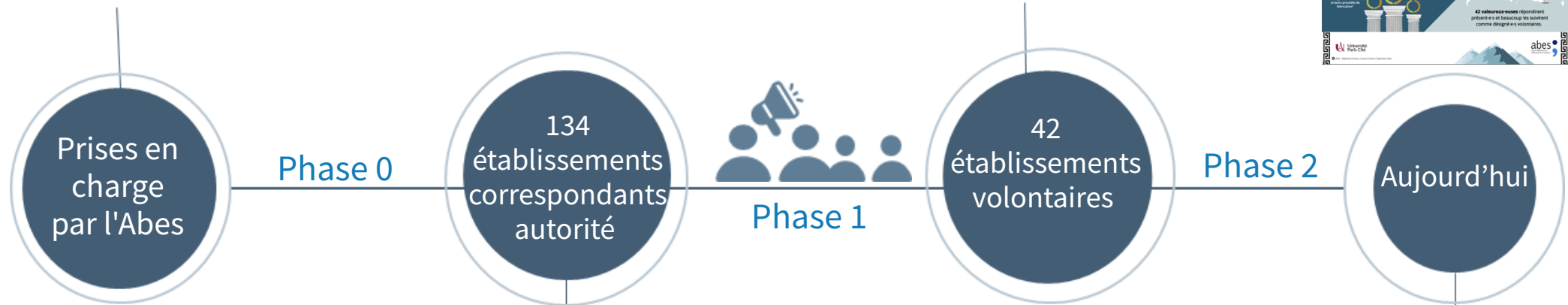


# Les réseaux s'impliquent

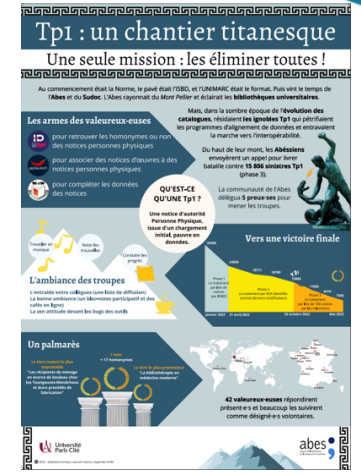
## Chantier de correction des notices d'autorité Personne de statut Tp1

Janvier 2022  
35 000 notices à traiter

Novembre 2022  
15 800 notices, par lots de 100,  
distribuées aux volontaires



Printemps 2022  
4 800 notices traitables par le réseau



L'Abes vis-à-vis de ses partenaires et de ses réseaux



## Les réseaux s'impliquent

### Chantier de correction des notices Tp1

SCD Lille, SCD Rouen, BU le Havre, SBU Strasbourg, BNU Strasbourg, BUA Angers, SCD Amiens, SCD Nantes, SCD Tours, SCD Rennes 2, SCD Bretagne sud, Institut Sup Agro Rennes–Angers

Bibliothèque Sorbonne nouvelle, Bibliothèque Sainte-Geneviève, Bibliothèque Sainte Barbe, BIS, Université Paris cité, SCD Marne la vallée-Bib Georges Perec, ESSEC Business School, Campus Condorcet, Sciences Po Paris, Institut Catholique de Paris, Bibliothèque de l'institut du monde arabe

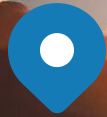
DGD BAPSO Grenoble Alpes, Bibliothèque Diderot Lyon, SCD Limoges, SCD Lyon 3, Réseau des bibliothèques de Bordeaux

SCD Université Côte d'Azur, SCD Université Perpignan

SCD Antilles, SCD La Réunion, Ecole française d'Athènes, IFPO Beyrouth



[Guichet d'assistance ABESstp](#) > [IdRef](#) > [Données](#)



## Les réseaux s'impliquent

### Quand l'union fait la force : CollEx-Persée et Abes

Projet lauréat CollEx-Persée porté par la Maison de l'Orient et de la Méditerranée Jean Pouilloux (MOM) de Lyon. Accompagnement Abes.

Objectif : améliorer l'accès aux revues en archéologie et sciences de l'Antiquité

3 GT dont 2 avec participation Abes :

- Indexation Matière
- Politiques de publications éditoriales
- Recueil des besoins auprès des usagers

Opérations menées par l'Abes :

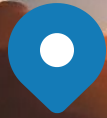
- Consolidation du corpus de 1200 titres environ (ISSN/PPN/titre)
- Formation assurée mi-mai pour les demandes de numérotation dans CIDEMIS

+ <https://www.collexpersee.eu/projet/revantiq/>

REV@NTIQ



L'Abes vis-à-vis de ses partenaires et de ses réseaux



## Les réseaux s'impliquent

### Quand l'union fait la force : FNSO et Abes



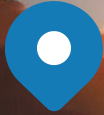
Projet FNSO porté par 14 partenaires impliqués dans l'écosystème de l'édition et du référencement, dont l'Abes.

2 grands axes de travail :

- collecte et centralisation de ressources pour accompagner les revues à candidater dans le DOAJ (Directory of Open Access Journals)
  - accord de consortium
  - journée d'étude en novembre 2023
- référencement partagé pour toutes les revues scientifiques françaises et leurs éditeurs
  - alignement avec IdRef

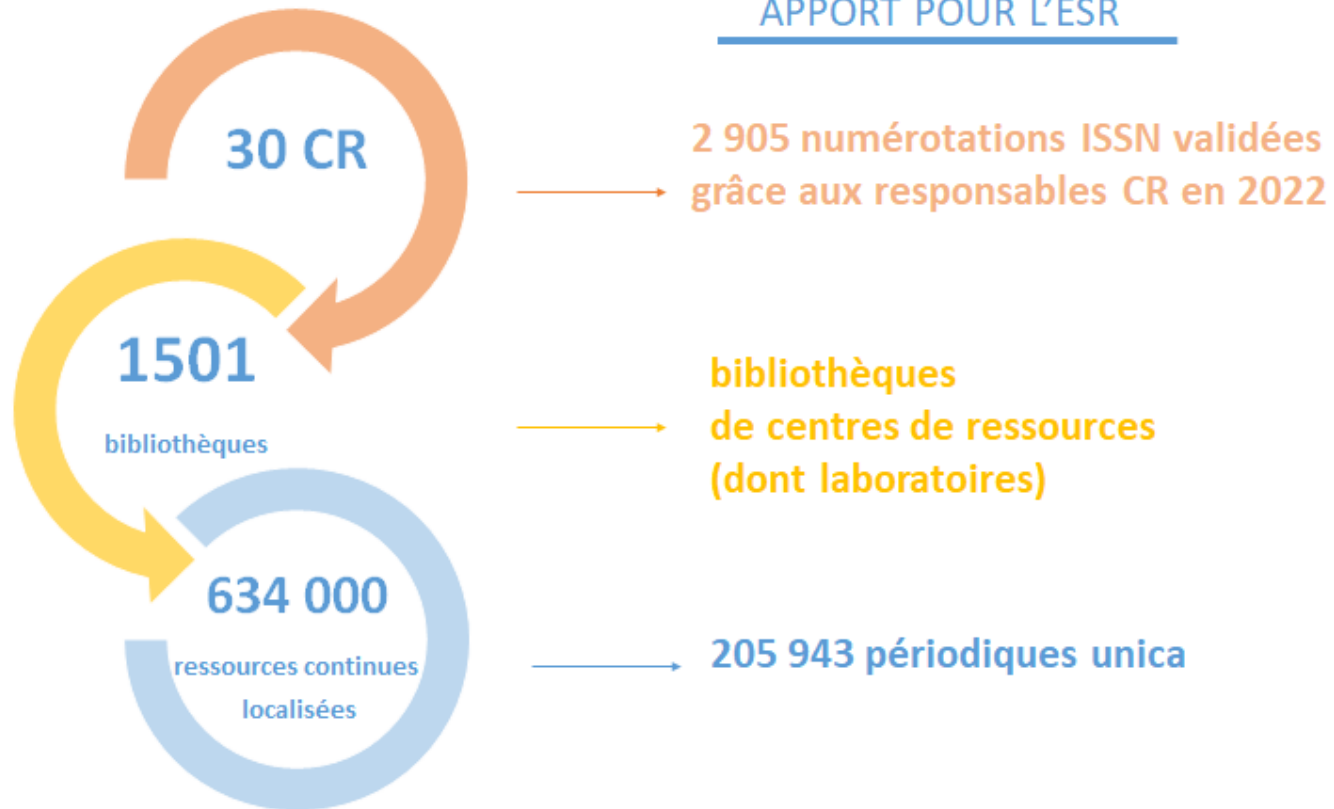
+ <https://reseau-mirabel.info/site/page/mirabel2022-ressources-DOAJ>



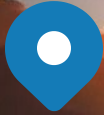


## Les réseaux s'impliquent

### Réseau Sudoc-PS : un bel apport pour l'ESR







## Les réseaux s'impliquent

### Projets ArchéoAI et RAPIDO



#### ArchéoAI

2019-2022, financé par CollEx-Persée, porté par l'IFAO.

- Suite du projet ArchéoRef (2014-2016).
- Enrichissements vers PACTOLS de 746 notices d'autorité décrivant des sites archéologiques.
- Alignements de référentiels noms de lieux et géolocalisation.

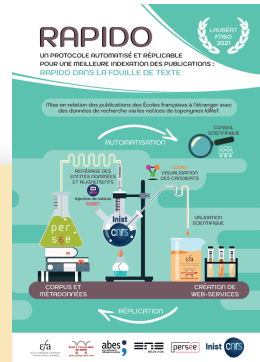
+ En savoir plus sur ArchéoRef : [billets Punktokomo](#) et [fiche CollEx-Persée](#).

#### RAPIDO

2022-2024, financé par le FNSO, porté par l'ENS de Lyon (Persée)

- Rendre **A**ccessibles des **P**ublications scientifiques **I**ndexées et liées à des **D**onnées certifiées.
- Exploiter IdRef dans le cadre d'une méthode derepérage d'entités nommées et d'annotation automatisée des corpus de Persée, grâce à l'Inist.

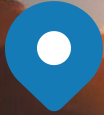
+ En savoir plus : [billet Inist](#)



Des acteurs institutionnels qui se connaissent bien : le réseau des Ecoles françaises à l'étranger, l'Abes, Persée et l'INIST.

Intérêt pour l'Abes : [curation](#), [interopérabilité](#) avec d'autres référentiels et [réplicabilité](#) à d'autres corpus.





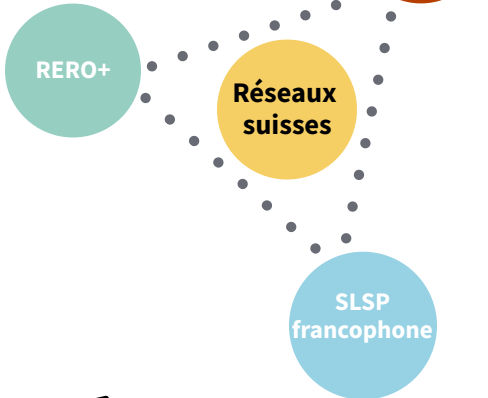
# Les réseaux s'impliquent

## Des nouveaux producteurs dans

En 2023, ils produisent dans IdRef !



**renouvaud**  
Réseau vaudois  
des bibliothèques



### Renouvaud

Réseau vaudois qui regroupe 144 bibliothèques suisses.

Accès à plusieurs millions de documents physiques et numériques, qu'il s'agisse de collections de bibliothèques universitaires, communales et scolaires.

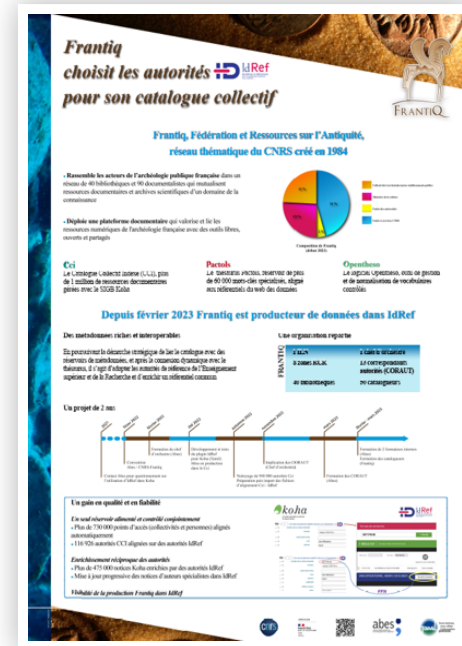
Production de ses données de référence dans IdRef sous la coordination de RERO+.

### Réseau Frantiq : structures documentaires en archéologie

Une quarantaine de centres documentaires aux statuts variés.

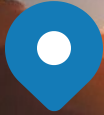
Un catalogue collectif spécialisé en archéologie.

117 000 notices d'autorité alignées sur les notices IdRef.



L'Abes vis-à-vis de ses partenaires et de ses réseaux





## Les réseaux s'impliquent

### Consortium ORCID France

Interfaçage technique des SI avec ORCID



#### Composition du GT Affiliation Manager

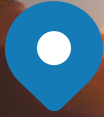
Université Paris Cité  
Université de Toulouse  
Université de Montpellier  
Université de Bourgogne  
Université Jean Moulin 3  
Université de Bordeaux  
Université Polytechnique Hauts-de-France  
Abes



Vise à enrichir de manière semi-automatique les comptes ORCID des chercheurs d'une affiliation maîtrisée par l'établissement au lieu de la saisie libre qui prévaut actuellement

**Une préoccupation croissante : l'identification des établissements à l'échelle internationale, notamment via l'identifiant ROR (Research Organization Registry)**

L'Abes vis-à-vis de ses partenaires et de ses réseaux



## Les réseaux s'impliquent

### Consortium ORCID France



#### Objectif stratégique atteint

Election de Nicolas Fressengeas  
au Board d'ORCID 2023-2025

Enquête sur l'usage des identifiants  
dont **ORCID** par la communauté des  
chercheurs en France.

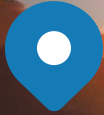
  
**MINISTÈRE  
DE L'ENSEIGNEMENT  
SUPÉRIEUR  
ET DE LA RECHERCHE**  
*Liberté  
Égalité  
Fraternité*



**6 000 réponses** de chercheurs à l'enquête nationale  
portée par l'Urfist de Paris.

Publication des résultats à la fin de l'année 2023.





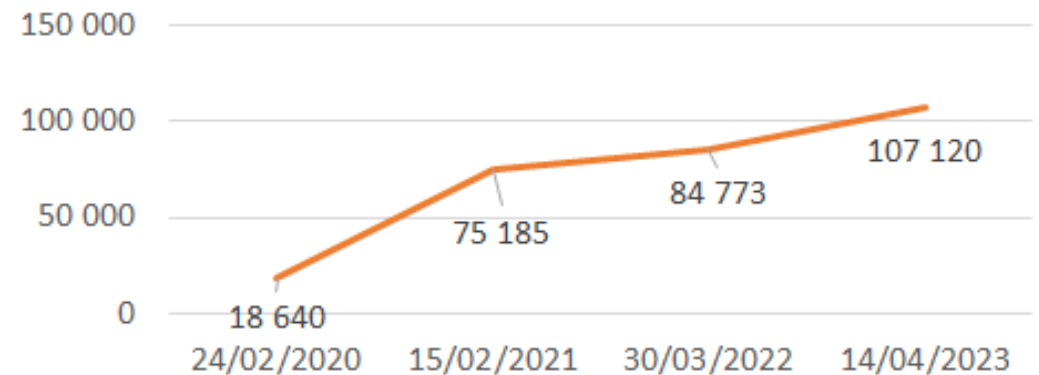
## Les réseaux s'impliquent

### Consortium ORCID France

Et dans les données gérées par l'Abes ?

- Les catalogueurs saisissent régulièrement des numéros ORCID : **merci** !

idref : nombre de notices de personnes contenant un numéro orcid



- L'Abes charge régulièrement des lots d'identifiants ORCID, calcule de nouveaux alignements à l'occasion de chargement des corpus, vérifie la véracité des alignements, fournit aux établissements qui le demandent les numéros ORCID qui les concernent, etc.





## PARTIE 3 :

# Outils et méthodes de travail de l'Abes




- 
- 1. Gestion de projet et pilotage agile**
  - 2. Sécurisation du système informatique**
  - 3. Amélioration des flux d'import et d'export des données**





## Application des principes de l'UX Design et de l'Accessibilité

L'équipe UX de l'Abes accompagne les équipes projets chargées des développements (menés à l'Abes selon la méthode Agile Scrum)

-  **Lors de l'étape de la conception :**  
Création par l'équipe UX de **maquettes** fondées sur des principes de l'UX Design adaptés aux contraintes de l'accessibilité
-  **Tout au long du projet :**  
Démarche centrée sur l' *User Experience* (UX) + volonté d'**intégrer progressivement des groupes d'utilisateurs et d'utilisatrices** dans les cycles de développement
-  **Dans la politique de développement :**  
Adoption de **bonnes pratiques** pour se mettre progressivement en conformité avec le **RGAA** : optimisation de la navigation au clavier + ajout d'**attributs ARIA\*** dans le code HTML



### \* Zoom sur les attributs ARIA

*Aria = Accessible Rich Internet Applications*

L'ajout dans le code HTML d'Attributs ARIA permet de fournir de l'information supplémentaire aux logiciels d'assistance (comme les lecteurs d'écran) dont se servent les personnes en situation de handicap.





## Gestion de projet et pilotage agile

# L'exemple de QualiMarc : intégrer les utilisateurs et les utilisatrices dans un projet Agile SCRUM

### Objectif :

**Associer le réseau** à la conception de QualiMarc pour élaborer un outil qui **répond exactement aux besoins** exprimés.

### Nouveautés :

- Les utilisateurs et les utilisatrices ont fait des tests au fur et à mesure du développement des fonctionnalités.
- Un formulaire a été mis à en place pour que toutes les remarques et remontées de bug des testeurs et des testeuses, alimentent l'outil de gestion de projet utilisé par les développeurs.

**Rappel :**  
**un développement en méthode Agile SCRUM, c'est quoi ?**

C'est développer, pendant un cycle de 4 semaines, un ensemble de fonctionnalités et les tester en parallèle. Puis recommencer un nouveau cycle.



# L'exemple de QualiMarc : intégrer les utilisateurs et les utilisatrices dans un projet Agile SCRUM



### Pourquoi était-il important d'associer le réseau à la conception de QualiMarc ?

- 1 QualiMarc est le prolongement de nombreuses initiatives d'établissements
- 2 Tous les besoins d'établissements différents devaient être pris en compte

### Avantages d'avoir intégré les utilisateurs et les utilisatrices dès le début du projet :

- ☀ Adhésion des établissements co-concepteurs
- ☀ Réactivité
- ☀ Richesse des contributions



## Gestion de projet et pilotage agile

# L'exemple de QualiMarc : intégrer les utilisateurs et les utilisatrices dans un projet Agile SCRUM

## Comment a été organisée cette co-construction ?

### 5 établissements du réseau Sudoc ont participé aux travaux depuis 2021

- 3 établissements ayant déjà travaillé à la réalisation d'une application locale similaire
- 2 établissements fortement engagés dans la qualité des données bibliographiques

### Du côté de l'Abes

- 2 experts métier Abes
- 5 informaticiens Abes (4 développeurs et 1 devOps)
- 1 expert Communication UX Design



UNIVERSITÉ  
CAEN  
NORMANDIE

BIBLIOTHÈQUE  
UNIVERSITAIRE

Université Claude Bernard Lyon 1



Université  
Paris Cité



PSL  
UNIVERSITÉ PARIS



UGA  
Université  
Grenoble Alpes



## La démarche UX à travers le projet de refonte de theses.fr



### Objectifs pour la nouvelle interface

- Ergonomie
- Responsive design
- Accessibilité aux personnes en situation de handicap

### Méthode

- Prise en compte des bonnes pratiques et des recommandations en matière d'ergonomie et d'accessibilité
- Tests durant tout le projet



Maquette provisoire du site theses.fr v2



## Gestion de projet et pilotage agile

### Une politique open source renforcée

” *Tout code écrit dans le cadre d’une mission de service public est potentiellement communicable et réutilisable à d’autres fins.* ”

Loi pour une République numérique du 7 octobre 2016



\*CeCILL\* : CEA CNRS INRIA logiciel libre

<https://github.com/abes-esr>



## Gestion de projet et pilotage agile

### Une politique open source renforcée

- ★ Les développements réalisés dans le cadre de prestations sont déposés sur l'espace GitHub.
- ★ Les bibliothèques réutilisables sont déposées sur Maven Central.
- ★ L'espace GitHub Abes-ESR regroupe les codes sources des applications développées par les établissements des réseaux de l'Abes.



Pour partager vos réalisations, merci de contacter : [github@abes.fr](mailto:github@abes.fr)  
Liste de diffusion : [github-abes-esr@listes.abes.fr](mailto:github-abes-esr@listes.abes.fr)



- 
- 
- 1. Gestion de projet et pilotage agile**
  - 2. Sécurisation du système informatique**
  - 3. Amélioration des flux d'import et d'export des données**





### Naissance d'un puits de logs : collecte et exploitation des logs

*Security Information Management System (SIMS)*

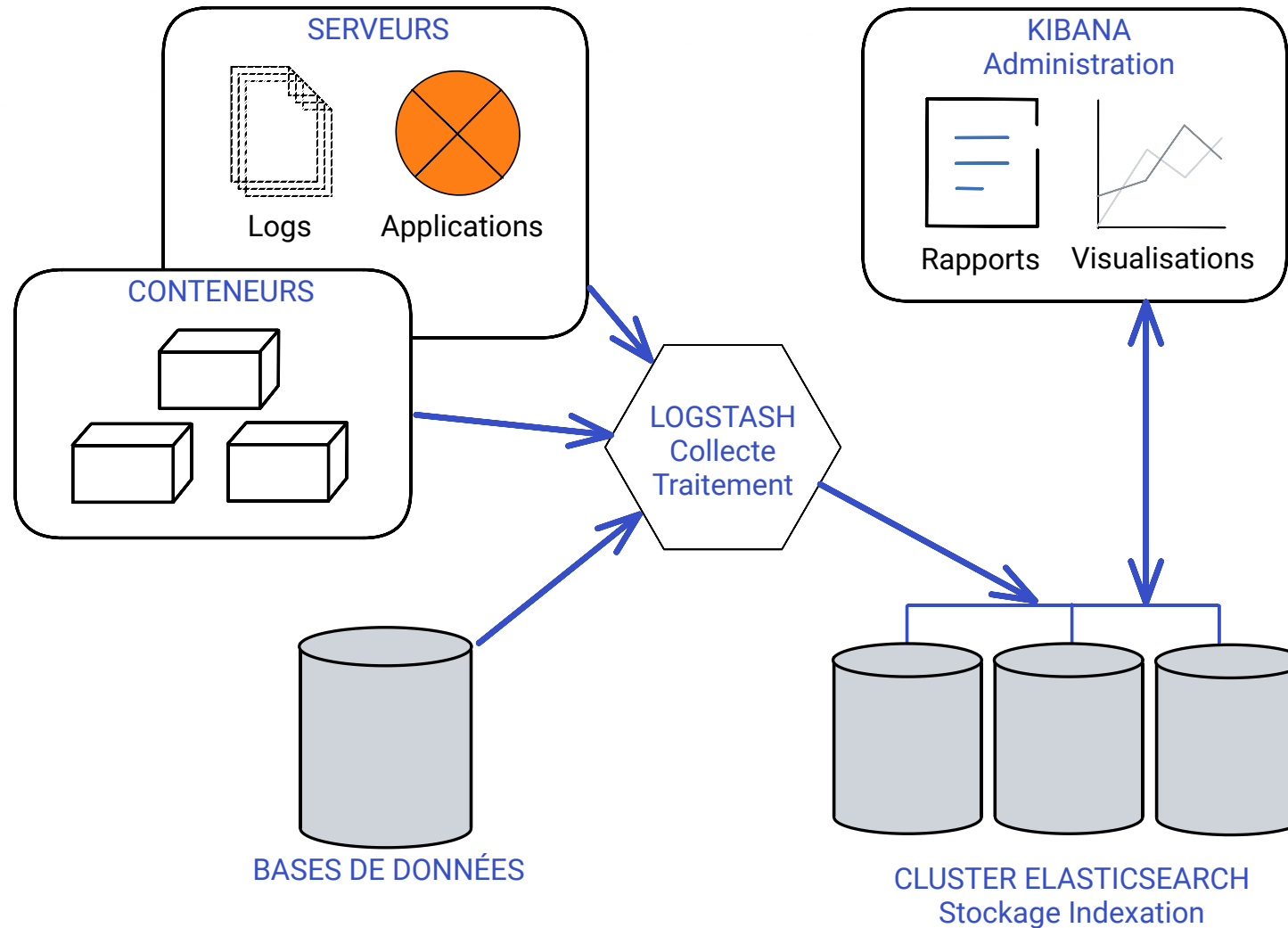
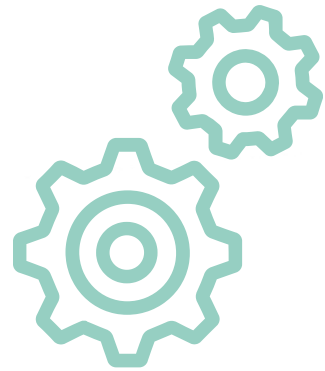
Réalisation d'un système de conservation et d'analyse des logs (journalisation des opérations systèmes et traces applicatives).

- ➔ Une **obligation légale** de conservation d'un an, ce qui correspond pour l'Abes à plus de 4 Tio de données (environ 6 milliards de documents).
- ➔ Un **outil essentiel pour l'exploitation et la sécurité** : analyser le fonctionnement des machines, le comportement des applications, leurs usages, aider à la résolution des pannes et des bugs.
- ➔ Une **solution interne basée sur des logiciels libres** (suite « Elastic Stack »).
- ➔ Par une **équipe projet** (administrateurs systèmes, développeurs) et une collaboration avec les fonctionnels (principales applications à monitorer, explorer, illustrer).

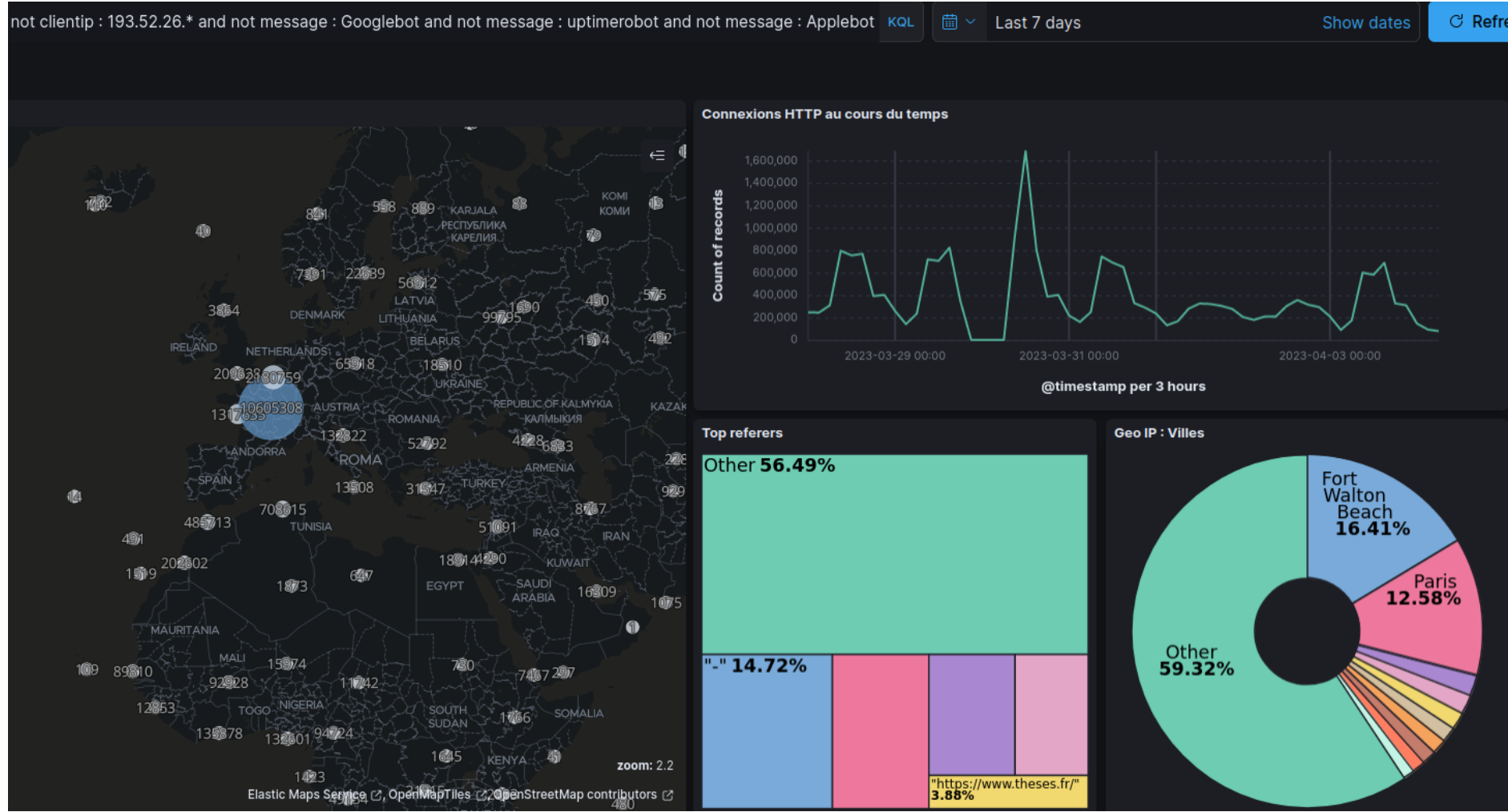




# Naissance d'un puits de logs : architecture



# Naissance d'un puits de logs : visualisation





## « Mise en boîte » des applications

### Utilisation de Docker

Depuis 2021, les applications développées par l'Abes sont containerisées sous **Docker**.

Automatisation des tests et du packaging par des **GitHub Actions**.

Déploiement automatique des nouvelles images sur les serveurs de l'Abes en s'appuyant sur l'outil **WatchTower**.

### Avantages de Docker

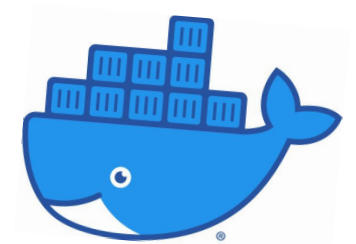
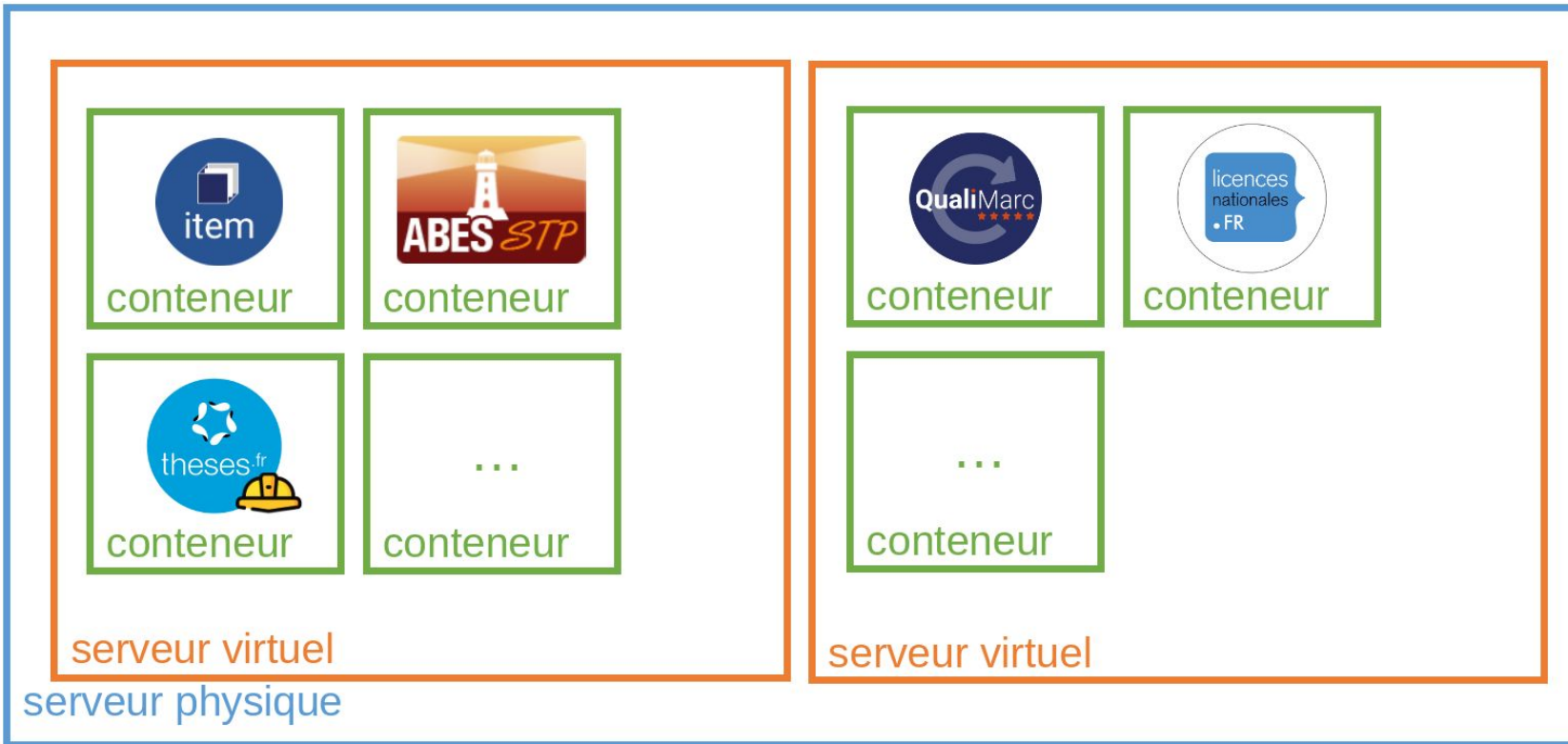
- + Isolation des applications
- + Installation simplifiée
- + Sécurité





# Sécurisation du système informatique

## « Mise en boîte » des applications : architecture





## Sécurisation du système informatique

### Passage en HTTPS du SUDOC



Le 10 mai dernier, le **catalogue Sudoc** est passé en « **https** ».

Les URL < [www.sudoc.abes.fr](http://www.sudoc.abes.fr) > ou < [sudoc.abes.fr](http://sudoc.abes.fr) > saisies dans la barre d'adresse des navigateurs web sont dorénavant automatiquement redirigées vers le site en https.



- 1. Gestion de projet et pilotage agile**
- 2. Sécurisation du système informatique**
- 3. Amélioration des flux d'import et d'export des données**



# Amélioration des flux d'import et d'export des données

## Synchronisation SGB/Sudoc pour les exemplaires de monographies électroniques



Réunions de travail et de suivi : DM Cultura - UPHF - Abes



Des outils et des méthodes de travail renouvelés

## SRU Sudoc : ouverture le 17 mai

- Une continuité du Z39.50
- Une récupération au format Unimarc encapsulé en XML
- Une interrogation enrichie
  - L'ensemble des index du catalogue public est disponible



**Merci** aux collègues de la **BNU de Strasbourg**, du **SCD de Lyon 3** et de la **Maison méditerranéenne des sciences de l'homme d'Aix-Marseille** qui ont accepté de tester ce nouveau service.







## Amélioration des flux d'import et d'export des données

### Moissonnage de Calames par FranceArchives

Moissonnage en OAI-PMH EAD de 6 établissements Calames par [FranceArchives](#) (convention avec le SIAF).

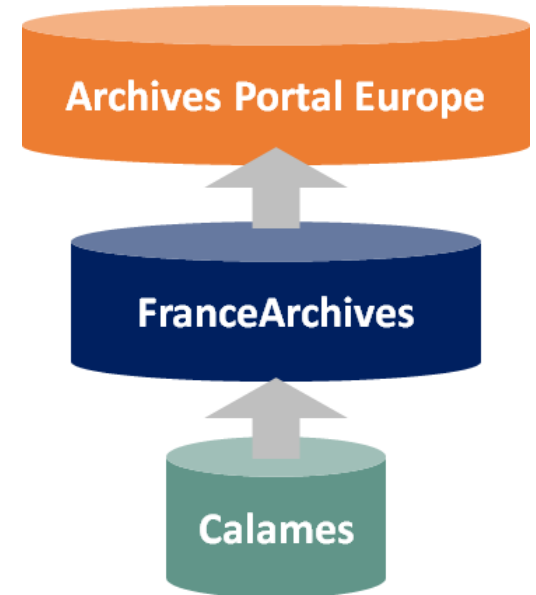
En perspective, **développement du partenariat Abes - Service Interministériel des Archives de France** (SIAF) en vue d'**améliorer** :

★ **le moissonnage :**

- gestion des suppression en cours
- meilleure définition des set par typologie documentaire

★ **les données :**

- chantier programmé sur les identifiants pour garantir leur unicité internationale dans le cadre du moissonnage des données de FranceArchives par Archives Portal Europe
- conversion des données Calames dans la nouvelle norme de description archivistique Records in Context (RIC)



 Des outils et des méthodes de travail renouvelés



# Amélioration des flux d'import et d'export des données

## Nouveau web service d'import des métadonnées de thèses

### Contexte

Alimentation automatique de **STAR** et **STEP** via les logiciels de scolarité des établissements délivrant le doctorat.

Deux imports possibles :

- par messagerie électronique
- par web service

Aujourd'hui : **création de plus de 3 fiches de thèses sur 4 par import de métadonnées.**

### Nouveauté

Développement d'un **nouveau web service, plus robuste et moderne**, afin d'accompagner l'interaction avec le logiciel Adum vers l'utilisation du web service.

**La transition a été effectuée au cours de l'été 2022.**

### Perspective

A terme, **passage de tous les établissements** vers le nouveau web service.

**L'Abes proposera un calendrier de transition.**



# La communication externe de l'Abes

## Les actions du service Communication

### Une communication active sur les réseaux sociaux

3 blogs dédiés suivis par environ 1 500 abonnés



Un compte Twitter actif @com\_abes  
L'Abes sur LinkedIn



L'organisation annuelle des Journées Abes

### La publication de la revue Arabesques

Des dossiers d'Arabesques en cohérence avec les problématiques de la profession.

Politique de communication visant à « renforcer la lisibilité du paysage de l'IST » (PE 2018-2023).



Des outils et des méthodes de travail renouvelés



## La communication externe de l'Abes

### De quelques actions du service communication à l'Abes (2019-2023)

- ☀ La **refonte** complète du **site web de l'Abes**
- 🌙 Le lancement de la **version en ligne de la revue Arabesques** sur la plateforme **Prairial**  
(en partenariat avec Lyon 3, l'INIST et Metopes)
- ☀ Un **nouveau blog** dédié aux problématiques bibliographiques : **OuBiPo**
- 🌙 La **refonte du site « Licences nationales »**
- ☀ La **conception des sites nationaux « EAD en bibliothèques »** et « **ORCID France** »
- ★ La **conception des maquettes des nouvelles interfaces** et contribution aux projets de développements  
(QualiMarc, refonte de theses.fr...)
- ★ Une **charte graphique rénovée** et **conforme à l'accessibilité numérique** (RGAA)
- ☀ Une **politique éditoriale renforcée** pour une lecture plus aisée (publication des études et enquêtes)
- 🌙 Une **nouvelle maquette** pour les **Rapports d'activité annuels**

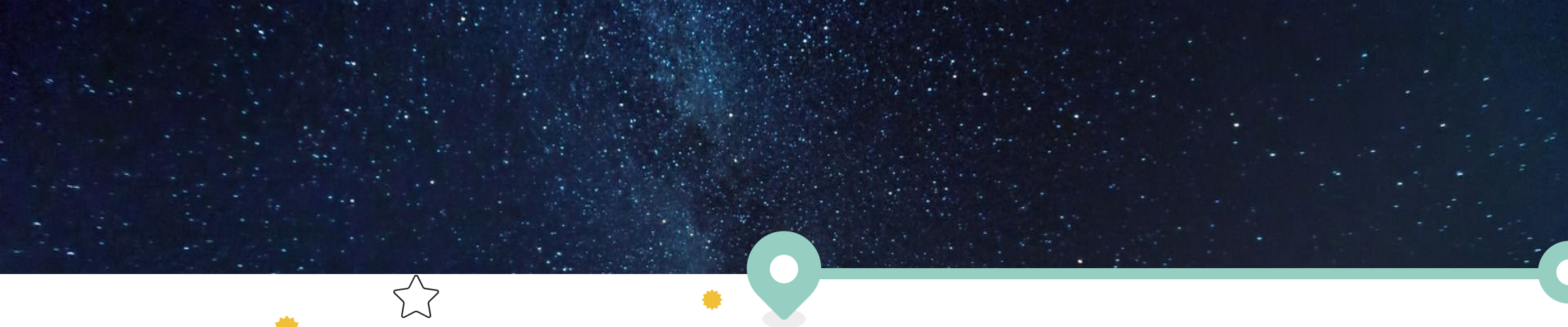
Des outils et des méthodes de travail renouvelés



## L'Abes lauréate des trophées de la communication 2022

Prix spécial du jury pour sa communication globale  
Prix du meilleur site internet d'administration [abes.fr](https://www.abes.fr)





**Merci de votre attention.  
Avez-vous des questions ?**

Crédits iconographiques : Pixabay, Docker et Genially.



**Des outils et des méthodes de travail renouvelés**