

ISSN 2056-4856 (Print)
ISSN 2056-4864 (Online)

WATERLATGOBACIT

WORKING PAPERS
THEMATIC AREA SERIES

Art, Communication, Culture, and Education as tools for
democratizing water Politics and management in Latin
America



Vol. 9, N ° 1

(in Portuguese and Spanish)

Newcastle upon Tyne , March 2022

[Cover picture:](#)

Popular street art on social struggles, Concepcion, Bio Bio, Chile, October, 2019.
taken during [the X International Meeting of the WATERLAT-GOBACIT Network, 7-11 October 2019.](#)

[Photography:](#) Julia Borges.

[Source:](#) [WATERLAT-GOBACIT Flickr collection](#) (Attribution-NonCommercial Creative Commons).



ISSN 2056-4856 (Print)
ISSN 2056-4864 (Online)

WATERLAT-GOBACIT NETWORK WORKING PAPERS

Vol. 9, N° 1

Thematic Area Series

Thematic Area7 - Art, Communication, Culture, and Education

Art, Communication, Culture, and Education as tools for
democratizing water Politics and management in Latin America

Jose Esteban Castro (Ed.)
Newcastle upon Tyne, UK,
March 2022



WATERLAT-GOBACIT Research Network

5th Floor Claremont Bridge Building, NE1 7RU Newcastle upon Tyne, United Kingdom

E-mail: waterlat@ncl.ac.uk

Web page: www.waterlat.org

WATERLAT-GOBACIT NETWORK Working Papers

General Editor

Jose Esteban Castro

Emeritus Professor,
Newcastle University
Newcastle upon Tyne, United Kingdom
E-mail: esteban.castro@ncl.ac.uk

Editorial Commission: ([click here](#))



ISSN 2056-4856 (Impreso)

ISSN 2056-4864 (En línea)

Cuadernos de Trabajo de la Red WATERLAT-GOBACIT

Vol. 9, N° 1

Serie Áreas Temáticas

Área Temática 7 - Arte, Comunicación, Cultura y Educación

**Arte, Comunicación, Cultura y Educación como
herramientas para democratizar la Política y la gestión
del agua en América Latina**

José Esteban Castro (Ed.)
Newcastle upon Tyne, Reino Unido, marzo de 2022



Thematic Area Series

TA7 - Art, Communication, Culture,
and Education

Title: Art, Communication, Culture, and
Education as tools for democratizing
water Politics and management in Latin
America

Corresponding Editor:

Jose Esteban Castro
Emeritus Professor,
Newcastle University, UK.
E-mail: esteban.castro@ncl.ac.uk.

Corresponding authors:

For comments or queries about the individual articles, contact the relevant authors. Their email addresses are provided in each of the articles.

Serie Áreas Temáticas

AT7- Arte, Comunicación, Cultura y
Educación

Título: Arte, Comunicación, Cultura y
Educación como herramientas para
democratizar la Política y la gestión del
agua en América Latina

Editor Correspondiente:

José Esteban Castro
Catedrático Emérito
Universidad de Newcastle, Reino Unido.
E-mail: esteban.castro@ncl.ac.uk.

Autores Correspondientes:

Para enviar comentarios o preguntas sobre los artículos individuales, contacte a las/os autora/es, cuyos datos de están disponibles en cada uno de los artículos.

Tabla de Contenidos

	Página
Presentation of the Thematic Area and the issue	1
Presentación del Área Temática y del número	3
Ambientes ribereños de la Hidrovía Paraná-Paraguay en el Río Paraná Inferior, Argentina <i>Carolina Mori, Cecilia Reeves y Laura Prol</i>	5
“Un río que nació para correr no lo deben detener...” Contestación social y organizaciones ecologistas en las provincias de Santa Fe y Entre Ríos, Argentina, ante la construcción de la Represa Paraná Medio (1996-1997)	30
<i>Gisela Ariana Rausch</i>	
Araí y el Carpincho. Radioteatro infantil sobre los humedales del Río Paraná Inferior, Argentina	58
<i>Florencia Ruiz Ferretti</i>	
Valores, histórias, culturas e saberes tradicionais relacionados com as águas da Bacia do Rio São Francisco, Brasil: o acervo audiovisual do Portal Beiras d’Água	90
<i>Vinícius Perez Dictoro, Frederico Yuri Hanai e André Monteiro Costa</i>	

Presentation of the Thematic Area and the issue

This issue of the WATERLAT-GOBACIT Network's Working Papers is a product of the Network's [Thematic Area 7 TA7–Art, Communication, Culture, and Education](#). TA7's membership includes academics, students, practitioners, representatives of social movements and civil society organizations, among others. This TA focuses on artistic representations and the role of art in water-related topics that fall within our Network's remit, including literature, music, painting, cinema, theatre, and other forms. Also, TA7 addresses the study of forms of communication dealing with water-related problems, as well as the development of communication strategies oriented at promoting awareness about water-related inequalities and injustices, and empowering local communities, social movements and other actors engaged in social struggles to democratize water Politics and management. TA7 also deals with customs, traditions, and practices, "water cultures", some of which are as ancient as the human species, and their relationship with processes of socio-ecological transformation. Our interest includes the strengthening of cultural forms grounded on the principles of water as a common or public good, the access to water as a right, and egalitarian, democratic, inclusionary, solidary, and sustainable water cultures and practices. We are also committed to opposing the advance of individualistic, exclusionary cultural forms that tend to reduce the status of water to that of a private good, a commodity, a vehicle for the accumulation of private profit. These cultural forms also contribute to aggravating existing levels of unsustainability, with frequently irreversible effects on water sources and living beings. As its title suggests, TA7 also engages with the educational dimension of water-related Politics and management. It contributes to the critique of established forms of knowledge that tend to reproduce dominant cultures, traditions and practices in relation to water. In this regard, we produce and disseminate educational contents and techniques oriented at reversing the conditions of vulnerability and defencelessness affecting human populations in relation to water. Among other issues, we focus on the existing inequalities and injustices in the access to water and water-based services that are essential for dignified life, or the protection against threats and dangers derived from climatic events and from the negative effects of the prevailing forms of water Politics and management, which are responsible for the recurrent socioecological disasters affecting ecosystems, and the very preservation of life in the planet.

Given its broad focus, TA7 has important linkages with other [Thematic Areas](#). In this issue, some of the articles also contribute to topics covered by [TA2 – Water and Megaprojects](#), and [TA6 – Hydrosocial Basins, Territories, and Spaces](#).

The issue features four papers presenting experiences from Argentina and Brazil.

Article 1, by Carolina Mori, Cecilia Reeves, and Laura Prol is a photographic essay documenting the impacts of the Paraguay-Parana rivers Hydroway, including the Lower Parana River agricultural ports and related infrastructures, on the riverine environment and the local populations in Argentina.

In Article 2, Gisela Ariana Rausch also adopts the format of a photographic essay, in this case resorting to a historical archive kept by a non-governmental organization(NGO), to examine the socioenvironmental conflicts that led to the cancellation of a Megaproject,

the Middle Parana River Hydro energy Project between the provinces of Santa Fe and Entre Rios in Argentina. The conflict span over much of the 1990s, and became an example of successful organization by social movements, local communities, local and international NGOs, and committed academics and politicians against the construction of mega water projects that have significant environmental and social impacts.

Article 3, by Florencia Ruiz Ferretti, presents a detailed account of the elaboration of a research-based educational project dedicated to children inhabiting the island wetlands of the Lower Parana River, in the provinces of Entre Rios and Santa Fe, Argentina, an area suffering extreme negative socioecological impacts caused by large scale agribusiness activities, and megaprojects like the Paraguay-Parana rivers Hydroway. The author led a team of specialists who developed a radiodrama for children and their families, with the objective of promoting knowledge about the particular ecological characteristics of the region's island wetlands.

The issue is completed with a paper by Vinicius Perez Dictoro, Frederico Yuri Hanai, and Andre Monteiro Costa, who elaborated an Informative Note exploring the performance of a virtual platform developed as a communicational tool dedicated to the cultures, traditions, and characteristics of the populations inhabiting the Sao Francisco River Basin in Brazil, a region seriously affected by the impacts of extractivist activities and the construction of megaprojects, notoriously the Sao Francisco River Transfer.

The four papers composing this collection reflect important features of the work done in our TA7, exploring the integration of academic work with alternative languages including artistic expressions, audiovisual communication media, the sounds of natural environments and the voices of original communities, among other.

We are delighted to present this issue, and wish you a pleasant and fruitful experience.

Jose Esteban Castro

Editor

Newcastle upon Tyne, March 2022

Presentación del Área Temática y del número

Este número de los Cuadernos de Trabajo de la Red WATERLAT-GOBACIT es un producto del [Área Temática 7 AT-7 Arte, Comunicación, Cultura y Educación](#) de la Red.

Los miembros del AT7 incluyen académicos, estudiantes, especialistas, representantes de movimientos sociales y de organizaciones de la sociedad civil, entre otros. El AT estudia representaciones artísticas y el papel del arte en los temas relacionados con el agua que interesan a nuestra Red, incluyendo la literatura, la música, la pintura, el cine, el teatro y otras formas. También, el AT7 aborda el estudio de formas de comunicación sobre problemas conectados con el agua así como el desarrollo de estrategias comunicativas orientadas a promover la toma de conciencia sobre desigualdades e injusticias relacionadas con el agua y el empoderamiento de comunidades locales, movimientos sociales y otros actores involucrados en luchas sociales para democratizar la Política y la gestión del agua. El AT7 también se interesa por costumbres, prácticas y tradiciones, por "culturas del agua", algunas de las cuales son tan antiguas como la propia especie humana, y su relación con los procesos de transformación socio-ecológica. Nuestro interés incluye el apoyo al fortalecimiento de formas culturales fundadas en los principios que consideran al agua como un bien común o público, al acceso al agua como un derecho, y defienden formas de uso del agua igualitarias, democráticas, incluyentes, solidarias y sustentables, así como la oposición al avance de formas culturales individualistas, excluyentes, que tienden a reducir el estatus del agua al carácter de bien privado, cuando no directamente de una mercancía, y en vehículo de acumulación privada de ganancia, y que también contribuyen a agravar los niveles de insustentabilidad con sus efectos frecuentemente irreversibles sobre las fuentes de agua y sobre los seres vivos.

El AT7 también considera la dimensión educativa, tanto desde la perspectiva de elaborar críticas de las formas establecidas de conocimiento que contribuyen a reproducir las culturas, tradiciones y prácticas dominantes con relación al agua, como en la elaboración y difusión de contenidos y técnicas educativas orientadas a revertir las condiciones de vulnerabilidad e indefensión que afectan a las poblaciones humanas en relación con el agua, tanto en lo que toca a las desigualdades e injusticias en el acceso al agua y a los servicios relacionados y necesarios para la vida digna, como en lo que se refiere a la protección contra las amenazas y peligros derivados de los fenómenos climáticos y de los propios efectos de la Política y las formas de gestión del agua dominantes, que son responsables por los recurrentes desastres socioecológicos que afectan a los ecosistemas y a la misma preservación de la vida en el planeta.

Debido a su amplio enfoque, el AT7 tiene vínculos importantes con otras [Áreas Temáticas](#). Por esa razón, algunos de los artículos de este número también contribuyen a temas cubiertos por el [AT2 – Agua y Megaproyectos](#) y el [AT-6 Cuencas, Territorios y Espacios Hidrosociales](#) de la Red.

El número contiene cuatro trabajos, que presentan experiencias de Argentina y Brasil. El Artículo 1, a cargo de Carolina Mori, Cecilia Reeves y Laura Prol es un ensayo fotográfico que documenta los impactos que tiene la Hidrovía Paraguay-Paraná, incluyendo la zona de puertos de exportación agrícola y sus infraestructuras vinculadas, localizados en el

Río Paraná Inferior, sobre el medio ambiente ribereño y sobre las poblaciones locales en Argentina.

En el Artículo 2, Gisela Ariana Rausch también adoptó el formato de ensayo fotográfico, en este caso haciendo uso de un archivo histórico conservado por una Organización no Gubernamental (ONG), para examinar los conflictos socioambientales que condujeron a la cancelación del Mega Proyecto Hidroeléctrico Paraná Medio en las provincias de Santa Fe y Entre Ríos en Argentina. El conflicto se extendió durante buena parte de la década de 1990, y es un ejemplo de organización exitosa agrupando movimientos sociales, comunidades locales, ONGs locales e internacionales, junto con académicos y actores políticos comprometidos en la lucha contra la construcción de megaproyectos relacionados con el agua que tienen impactos ambientales y sociales de gran magnitud.

El Artículo 3, de Florencia Ruiz Ferretti, presenta un informe detallado de la elaboración investigativa de un proyecto educativo dedicado a niñas y niños de comunidades habitantes de los humedales isleños del Río Paraná Inferior, en las provincias de Entre Ríos y Santa Fe, Argentina, un área que sufre las consecuencias negativas extremas de impactos socioecológicos causados por agronegocios de gran escala y Megaproyectos como la Hidrovía Paraguay-Paraná. La autora lideró un equipo de especialistas quienes desarrollaron un radioteatro para niñas y niños y sus familias, con el objetivo de promover el conocimiento sobre las características particulares de los humedales isleños de la región.

El número se completa con un trabajo de Vinícius Perez Dictoro, Frederico Yuri Hanai, y André Monteiro Costa, quienes elaboraron una Nota Informativa que explora la performance de una plataforma virtual desarrollada como un instrumento de comunicación dedicado a las culturas, tradiciones y características de las poblaciones que habitan la Cuenca del Río Sao Francisco en Brasil, una región seriamente afectada por los impactos de actividades extractivistas y la construcción de megaproyectos, notoriamente el Transvase del Río Sao Francisco.

Los cuatro trabajos que componen esta colección reflejan aspectos importantes del trabajo realizado en nuestra AT7, explorando la integración del trabajo académico con lenguajes alternativos, incluyendo expresiones artísticas, medios audiovisuales de comunicación, los sonidos de ambientes naturales, y las voces de comunidades originarias, entre otros.

Presentamos este número con agrado y les deseamos una lectura placentera y fructífera.

José Esteban Castro

Editor

Newcastle upon Tyne, marzo de 2022

Artículo 1

Ambientes ribereños de la Hidrovía Paraguay-Paraná en el Río Paraná Inferior, Argentina

*Carolina Mori*¹, Taller Ecologista , Rosario, Santa Fe, Argentina.

*Cecilia Reeves*², Taller Ecologista , Rosario, Santa Fe, Argentina.

*Laura Pro*³, Taller Ecologista , Rosario, Santa Fe, Argentina.

Abstract

This article presents a study carried out by a team of the organization Taller Ecologista (*Ecologist Workshop*), Rosario, Province of Santa Fe, Argentina, motivated by local citizen initiatives to resist the expansion of one of the most important agricultural-port infrastructures in Argentina, associated with the Paraguay-Parana rivers Waterway. In order to support these initiatives, we first assessed the state of the Lower Parana River 's coastal and ravine environments, which are affected by the activities of cities, industries and ports located in the region. Recognizing the ecological and cultural value of these environments, we focused our study on identifying four main characteristics of the uses and practices that take place in the region: a) those that allow maintaining the ecological integrity of these fluvial environments, b) those that negatively affect their ecological integrity, c) those that enable the use of these environments for community and public activities, and d) those that restrict or altogether preclude public and community activities. The article concludes that the much needed and long-delayed processes of environmental management of this territory must include an eco-social approach to protect the region's natural environment and the preservation of its life and cultures.

Keywords: coastal and ravine environments; Lower Parana River; Paraguay-Parana Waterway; uses of riverine environments; ecological and cultural value.

Received: June 2021

Accepted: November 2021

² E-Mail: caromellimori@hotmail.com.

² E-Mail: checureeves@yahoo.com.ar.

² E-Mail: lprol@yahoo.com

Resumen

El artículo presenta un estudio realizado por un equipo del Taller Ecologista, Rosario, Provincia de Santa Fe, Argentina, que fue motivado por iniciativas ciudadanas orientadas a resistir la expansión de uno de los complejos agroportuarios más importantes de Argentina, asociado a la Hidrovía Paraguay-Paraná. Con el propósito de apoyar esas iniciativas, en primer lugar realizamos una revisión del estado de los ambientes costeros del Río Paraná Inferior, ambientes afectados por las actividades de las ciudades, industrias y puertos localizados en la región. Partiendo del reconocimiento del valor ecológico y cultural que dichos ambientes poseen, decidimos identificar cuatro características principales de los usos y prácticas que tienen lugar en estos ambientes de la región: a) aquellos que permiten mantener la integridad ecológica de los ambientes fluviales, b) aquellos que afectan negativamente su integridad ecológica, c) aquellos que habilitan actividades comunitarias y públicas en dichos ambientes y d) aquellos que restringen o directamente impiden actividades públicas y comunitarias. El artículo concluye que los muy necesarios y demorados procesos de ordenamiento ambiental de este territorio deben incluir un enfoque eco-social para proteger al ambiente natural de la región y preservar su vida y sus culturas.

Palabras clave: ambientes ribereños; Río Paraná Inferior; Hidrovía Paraná-Paraguay; usos de los ambientes ribereños; valor ecológico y cultural.

Recibido: junio de 2021

Aceptado: noviembre de 2021

Introducción

En este artículo presentamos un estudio realizado por la organización Taller Ecologista sobre los ambientes ribereños del Río Paraná Inferior (Mori *et al.*, 2018), donde se emplazan poblaciones del cordón norte del Área Metropolitana de la ciudad de Rosario, Provincia de Santa Fe, Argentina. Dichos ambientes constituyen el territorio de uno de los complejos agroindustriales exportadores más importantes de Argentina y del mundo, en cuanto al procesamiento y exportación de soja y sus derivados. Desde la década de 1980 hasta la actualidad, numerosas empresas, entre ellas algunas que, al momento de escribir este trabajo, controlan el comercio de granos y derivados a nivel mundial, han radicado sus inversiones en el área, instalando plantas industriales y terminales portuarias, convirtiéndola en un punto neurálgico de la Hidrovía Paraguay-Paraná⁴.

Entre las razones de esta localización se encuentran las particularidades del Río Paraná en este tramo: sus profundidades naturales, que se han incrementado con sucesivas intervenciones de dragado, su longitud, que lo convierte en una vía de navegación que conecta puertos fluviales con transoceánicos; y las altas barrancas, que posibilitan el emplazamiento de instalaciones portuarias favorables para las operaciones de carga y descarga de los buques de ultramar. Varias de estas mega construcciones se localizaron en zonas linderas o ganadas a barrios de las ciudades costeras, con intervenciones de gran envergadura, que bloquean el acceso al río y transforman drásticamente el ambiente y el paisaje ribereño. Estas intervenciones fuerzan a los territorios y sus habitantes a adaptarse a la forma de organización de la producción de las empresas y no al revés (Budazoff, 2005; Scheweitzer, 2016).

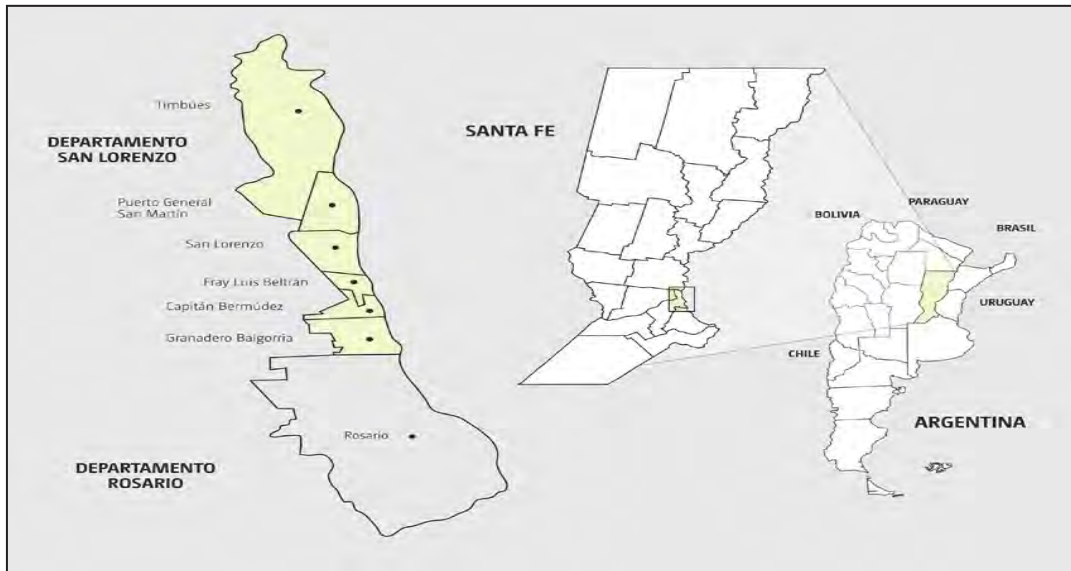
A medida que estas radicaciones de instalaciones agroportuarias comenzaron a extenderse sobre las ciudades, vecinos y organizaciones sociales y ecologistas iniciaron diversas iniciativas para denunciar los impactos de las actividades de las agroindustrias y los puertos: contaminación del agua, del aire y suelo, con sus efectos sobre la salud de los vecinos; contaminación sonora y por congestión vehicular en las vías de acceso a los puertos; deterioro del paisaje urbano por la desvalorización de las viviendas y la pérdida de acceso al río, dado que la expansión industrial se realiza en detrimento de áreas de uso residencial y recreativas. Las iniciativas también incluyeron reiteradas acciones para intentar frenar proyectos de ampliación de industrias linderas a barrios costeros.

El trabajo que aquí compartimos tuvo su origen en una de estas iniciativas; nos propusimos realizar un primer acercamiento a los ambientes de barrancas y playas, y al estado actual de los usos que realizan la agroindustria y los puertos de la Hidrovía. Vicisitudes del trabajo de campo nos llevaron a incluir ciudades vecinas no alcanzadas por el complejo agroexportador, lo cual nos permitió identificar usos ribereños tradicionales del área, todavía presentes en las ciudades de la agroindustria y los puertos, que se resisten a desaparecer; lo cual nos llevó a ampliar la perspectiva inicial para observar los usos en el territorio. Timbúes, Puerto General San Martín y San Lorenzo albergan el complejo agro-portuario (Fotografías N° 1-3); las demás localidades son Fray Luis Beltrán, Capitán Bermúdez y Granadero Baigorria. El trabajo de campo consistió

⁴ La Hidrovía Paraguay-Paraná es una vía fluvial comercial que conecta los ríos Paraguay y Paraná y se extiende desde Puerto Cáceres, Estado de Mato Grosso, Brasil, hasta Puerto Nueva Palmira, Uruguay. En el Paraná Inferior se encuentra el tramo de navegación de buques transoceánicos.

en visitas a zonas costeras de las tres primeras localidades, entrevistas a vecinos y un recorrido por agua de 40 km a lo largo de todas las localidades, entre noviembre de 2017 y enero de 2018 (Mapa N° 1). Las fotografías que compartimos en este trabajo fueron tomadas entre esas fechas.

Mapa N° 1. Área de estudio.



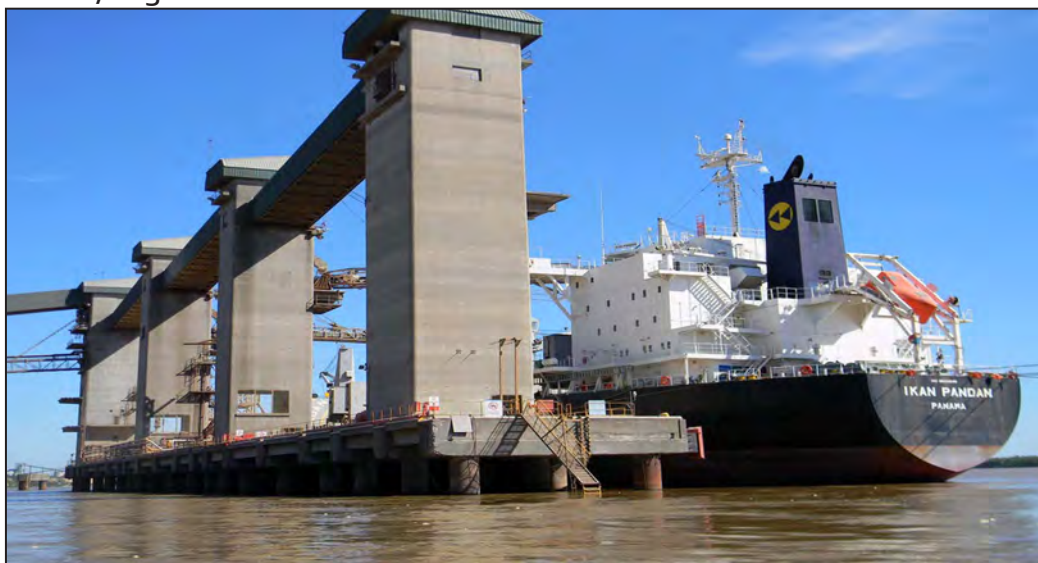
Fuente: Taller Ecologista

Fotografía N° 1. Buques de ultramar en rada, Puerto de San Lorenzo, Provincia de Santa Fe, Argentina.



Fuente: Taller Ecologista.

Fotografía N° 2. Instalaciones portuarias en Puerto General San Martín, Provincia de Santa Fe, Argentina.



Fuente: Taller Ecologista.

Fotografía N° 3. Instalaciones portuarias, Timbúes, Provincia de Santa Fe, Argentina.



Fuente: Taller Ecologista.

Con esta nueva mirada, y partiendo de la descripción de las características naturales de las barrancas y costas, observamos los usos actuales desde una doble preocupación: la degradación del ambiente y la privatización de las costas. Asumiendo que son ambientes o paisajes intervenidos, tratamos de entender los usos que comportan una mayor degradación del entorno y aquellos que podrían estar más adaptados al ambiente; aquellos que habilitan usos comunitarios y públicos, y aquellos que los restringen y privatizan. A fin de contar con una estimación cuantitativa de estos usos, realizamos una descripción de las diversas situaciones de ocupación del área en base a datos de campo (observación, registro fotográfico y en video, entrevistas a vecinos) e información provista por mapas satelitales, y las clasificamos en usos según el dominio (público y privado) y tipo de actividad, y según el grado de intervención del ambiente costero, para su posterior cuantificación y análisis estadístico (Mori *et al.*, 2018: 27-43). El propósito del trabajo fue contribuir al reconocimiento y valorización de las zonas de barranca y playas como entornos de importancia ecológica, paisajística y cultural de la región, apoyando iniciativas ciudadanas comprometidas con el resguardo de la naturaleza y de la calidad de vida de sus comunidades.

Las barrancas y costas del Paraná

El Río Paraná corre por una antigua falla, y su cauce, tal como lo conocemos actualmente, es producto de una compleja evolución asociada a movimientos tectónicos, ascensos y descensos de placas y cambios climáticos. Las barrancas son distintas formaciones que se levantan alternadamente de un lado y del otro del Río Paraná. En la margen derecha de su tramo inferior, constituye una faja de varios cientos de kilómetros extendida desde el Centro-Sur de la provincia de Santa Fe hasta la ciudad de Buenos Aires (Voglino, 2008) y disminuyendo gradualmente en altura, en dirección Norte-Sur (Fotografías N° 4-6).

En la mayor parte del sector santafesino, las barrancas caen a pique directamente sobre el río (barrancas activas), son de poca anchura y, en algunos casos, alcanzan alturas mayores a los 18 metros en aguas bajas. En ciertos sectores del área, al pie de las barrancas se encuentran porciones del valle aluvial del río, llamadas comúnmente playas.

Fotografía N° 4. Barranca "a pique".



Fuente: Taller Ecologista.

Fotografía N° 5. Barranca y valle de inundación.



Fuente: Taller Ecologista.

Fotografía N° 6. Barranca y valle de inundación, con un árbol de Ceibo⁵.



Fuente: Taller Ecologista.

En términos de ecorregiones, las barrancas del tramo inferior del Río Paraná

⁵ El árbol de Ceibo (*Erythrina crista-galli*), cuya flor es la Flor Nacional de Argentina.

constituyen el límite Este de la ecorregión pampeana, lindando al Norte con la ecorregión del Espinal y al Este con la ecorregión del Delta e Islas del Paraná. Las barrancas representan un **ambiente de transición**, con componentes florísticos y faunísticos de la Pampa (importante presencia de herbáceas), del Espinal (con talas y enredaderas) y del Delta, sobre todo en los casos donde la llanura aluvial queda expuesta (presencia de Canutillares, Sauces y Alisos); asimismo, son **ambientes constituidos por neoecosistemas**, debido a que la enorme transformación histórica que sufrieron, ha agregado elementos alóctonos al paisaje y deteriorado funciones ecosistémicas (Morello *et al.*, 2012)⁶.

Ciudades, industrias y puertos

Las transformaciones de estos ambientes están asociadas a la urbanización y al temprano y continuo desarrollo de la actividad industrial y portuaria en el área. La mayoría de las ciudades fueron fundadas en las últimas décadas del Siglo XIX, con una economía que gravitó en torno a la actividad agrícola, la fabricación de derivados, acopio y exportación de granos. En las primeras décadas del siglo pasado, este perfil productivo comenzó a diversificarse con la instalación de fábricas militares e industrias de pasta de celulosa, química, refinería y despacho de petróleo crudo. A mediados del Siglo XX, la radicación de industrias de capitales extranjeros dedicadas a la metal-mecánica, la química y la petroquímica terminó de conformar el “cordón industrial” del Gran Rosario a orillas del Río Paraná.

En las décadas de 1970 y 1980, se abrió una nueva etapa en el área: el perfil productivo previo se mantuvo, pero progresivamente cedió lugar a rubros vinculados a la agroindustria y al comercio internacional de sus productos. En este período se inició el auge de la fabricación de derivados de soja para la exportación, con la instalación de plantas y muelles propios de compañías transnacionales, y firmas aceiteras locales. Hacia fines del Siglo XX, la incorporación masiva de soja transgénica, junto a una demanda sostenida de los productos y precios internacionales favorables, consolidaron la presencia en el área de las compañías que controlan el comercio mundial de granos. En este período las empresas ampliaron su capacidad instalada para el almacenamiento, trituration y transporte de granos en Puerto General San Martín y Puerto San Lorenzo y se radicaron otras nuevas en Timbúes. A comienzos de este siglo el nuevo perfil del “cordón” estaba consolidado; la ciudad de Puerto General San Martín se convirtió en el punto con mayor porcentaje de exportación de algunos productos agrícolas y mayor densidad de agroindustrias (Alonso, 2006: 136). En los últimos años, estas localidades pasaron a albergar el principal complejo oleaginoso industrial a nivel mundial y el mayor nodo exportador de soja y derivados.

⁶ Algunas de esas funciones son: de regulación hidrológica (encausando y nivelando el cauce del río) y biogeoquímica (al retener, transformar y degradar nutrientes y contaminantes generados por las actividades humanas), y ecológicas (brindando alimento y hábitat a la fauna silvestre, y contribuyendo al mantenimiento de cadenas tróficas locales y de los ecosistemas que conecta).

Paisajes ribereños de la Hidrovía

La vertiginosa ocupación de las costas por parte del sector agroportuario en las últimas décadas, superpuesta a los usos industriales previos, configuró una compleja territorialidad ribereña en la que coexisten zonas industriales y portuarias con residenciales y, en menor medida, rurales y recreativas. Este proceso tuvo como saldo diversas problemáticas que comprometen la calidad de vida de las poblaciones y la conservación de los ambientes ribereños⁷:

- la vulnerabilidad ambiental de las poblaciones debido a las actividades industriales de cada sector y a su superposición espacial;
- la alteración y degradación de entornos costeros, por erosión asociada al dragado del cauce y el aumento del tráfico fluvial, impermeabilización de las superficies costeras y deforestación;
- el deterioro y pérdida de espacios urbanos y rurales por localización y ampliación de plantas y terminales portuarias;
- y la pérdida de acceso al río para usos públicos.

En este contexto observamos los usos actuales de los ambientes ribereños, haciendo aquí especial énfasis sobre los asociados a la Hidrovía. Para ello, llevamos a cabo un relevamiento y análisis preliminar de los usos que comportan una degradación del entorno y una restricción de los usos comunitarios y públicos. Con base en la bibliografía disponible sobre usos del territorio, las salidas de campo realizadas y con ayuda de imágenes satelitales, hicimos una clasificación y cálculos propios y así derivamos unas primeras conclusiones:

1. Usos que restringen el acceso al río: alrededor del 40 por ciento del frente costero corresponde a usos industriales y portuarios. San Lorenzo, Puerto General San Martín y Timbúes son las localidades con mayor cantidad de plantas industriales y muelles de gran porte sobre las barrancas y predominio del sector agroexportador. Puerto General San Martín es la localidad que presenta mayor ocupación industrial de la costa, con un 80 por ciento de su frente costero ocupado por industrias; aquí se concentra el 35 por ciento de todas las industrias del área estudiada. Además, Puerto General San Martín posee playas que se destinaban a usos recreativos y que han quedado comprendidas dentro de las instalaciones agroportuarias (Fotografías N° 7-9).

⁷ Las problemáticas derivadas de este acelerado avance de las empresas multinacionales, fueron documentadas en un estudio (Rigotti, 2007) encomendado por el gobierno de la Provincia de Santa Fe en 2006, con miras a un plan de ordenamiento ambiental del territorio que no se concretó.

Fotografía N° 7. Complejo agroportuario, Bunge Argentina, Puerto General San Martín, Provincia de Santa Fe, Argentina.



Fuente: Gisela Ardit y Taller Ecologista.

Fotografía N° 8. Complejo agroportuario, Bunge Argentina, Puerto General San Martín, Provincia de Santa Fe, Argentina.



Fuente: Gisela Ardit y Taller Ecologista.

Fotografía N° 9. Complejo agroportuario, Molinos, Puerto San Lorenzo, Provincia de Santa Fe, Argentina.



Fuente: Gisela Ardit y Taller Ecologista.

2. Usos que degradan los ambientes: el 70 por ciento de los ambientes de barranca han sido modificados en algún grado y sentido. Coincidentemente con la ocupación industrial, las barrancas de las tres ciudades arriba mencionadas son las que presentan mayor grado de intervención y modificación del paisaje autóctono, a través de la instalación de grandes muelles, paredes impermeabilizadas o con mallas de contención, rellenos para ganar espacio al río y corte de la barranca mediante su desmoronamiento para instalar infraestructuras (Fotografías N° 10-12).

Fotografía N°10. Intervenciones portuarias sobre la barranca del río: impermeabilización, complejo agroportuario Molinos, Puerto de San Lorenzo, Provincia de Santa Fe, Argentina.



Fuente: Taller Ecologista.

Fotografía N° 11. Intervenciones portuarias sobre la barranca del río: malla de contención, complejo agroportuario Bunge, Puerto General San Martín, Provincia de Santa Fe, Argentina.



Fuente: Taller Ecologista.

Fotografía N° 12. Intervenciones portuarias sobre la barranca del río: destrucción de barranca, complejo agroportuario Aceitera General Deheza, Puerto de Timbúes, Provincia de Santa Fe, Argentina.



Fuente: Taller Ecologista.

El valor ecológico y cultural de los ambientes ribereños

Al mismo tiempo, en este primer acercamiento a los territorios ribereños, nos propusimos identificar los usos que, además de basarse en el acceso público y comunitario al río, están más integrados y adaptados a los entornos naturales, en tanto se realizan mayormente manteniendo sus características. De estos usos destacamos dos: 1) la residencia de comunidades pesqueras y 2) los “balcones al río”, ya que además de contribuir, de manera concreta o potencial, a la conservación de los ambientes, son claros indicadores del valor ecológico y cultural de los ecosistemas fluviales⁸.

Las **comunidades de pescadores** han desarrollado maneras de habitar los espacios ribereños y actividades productivas adaptadas al medio fluvial. De las seis localidades estudiadas⁹, sólo dos cuentan con estas comunidades en sus costas. En Granadero Baigorria se emplazan dos barrios tradicionales de pescadores, cuyos habitantes hacen

⁸ En tanto estos ambientes proveen alimento y medios de vida, son sostén de modos de vida tradicionales y de sentimientos de apego al entorno natural y de identidades ribereñas, y ofrecen paisajes para la recreación.

⁹ Timbúes, Puerto General San Martín, San Lorenzo, Fray Luis Beltrán, Capitán Bermúdez y Granadero Baigorria.

un uso integrado a la estructura del ambiente ribereño, emplazando las viviendas en las pendientes de las barrancas; en este espacio y en las playas, las familias realizan distintas actividades asociadas a la pesca, en conexión con el río y los humedales isleños. En Puerto San Martín se encuentran algunos asentamientos más recientes de pescadores en las zonas de playa ocupadas por las instalaciones agroportuarias de empresas multinacionales. La presencia de estos asentamientos da lugar a escenas típicamente ribereñas al pie de los grandes silos y muelles: personas que van y vienen entre las islas del Delta y la costa, pescadores realizando sus faenas, vecinos que llegan hasta allí a comprar pescado fresco o a pescar en un estrecho borde costero, al pie de la barranca. Estas escenas demuestran el empeño de la población en resguardar actividades ribereñas tradicionales, recreándolas cotidianamente en los pocos lugares que poseen en el ejido urbano (Fotografías N° 13-16).

Fotografía N° 13. Barrio tradicional de pescadores, Remanso Valerio, Granadero Baigorria Provincia de Santa Fe, Argentina.



Fuente: Taller Ecologista.

Fotografía N° 14. Barrio tradicional de pescadores, El Espinillo, Granadero Baigorria Provincia de Santa Fe, Argentina.



Fuente: Taller Ecologista.

Fotografía N° 15. Asentamientos de pescadores a orillas de instalaciones agroportuarias de la empresa Bunge, Puerto General San Martín, Provincia de Santa Fe, Argentina.



Fuente: Taller Ecologista.

Fotografía N° 16. Asentamientos de pescadores a orillas de instalaciones agroportuarias de la empresa Cofco Argentina, Puerto General San Martín, Provincia de Santa Fe, Argentina.



Fuente: Taller Ecologista.

Los **balcones al río** constituyen una interfase entre la vida urbana y el ambiente fluvial. Los vecinos de las ciudades del área denominan “balcones al río” a espacios ubicados en los bordes de barranca de acceso público, tales como miradores y paseos de costanera¹⁰. Son lugares abiertos, muy preciados por la población, que les permiten disfrutar del paisaje ribereño y realizar pesca recreativa; además son un componente de la identidad de los habitantes de ciudades ribereñas. En ciudades cuyas costas están mayormente ocupadas por usos industriales, estos espacios son vistos como un medio para mejorar la calidad de vida de sus habitantes (Fotografías N° 17-19).

¹⁰ El área estudiada cuenta con al menos cinco de estos espacios públicos, cuya extensión total no alcanza a completar un kilómetro dentro de los 40 km analizados.

Fotografía N° 17. Mirador al río "Quinta Zelaya", Fray Luis Beltrán, Provincia de Santa Fe, Argentina.



Fuente: Taller Ecologista.

Fotografía N° 18. Mirador al río en el Parque Histórico Campo de la Gloria, San Lorenzo, Provincia de Santa Fe, Argentina.



Fuente: Taller Ecologista.

Fotografía N° 19. Mirador al río en el Paseo de la Libertad, San Lorenzo, Provincia de Santa Fe, Argentina (desmoronado cuando se tomó la fotografía).



Fuente: Taller Ecologista.

Un ejemplo es la localidad de Puerto General San Martín, cuya trama urbana posee gran parte de su superficie costera ocupada por industrias y puertos. El boom agroindustrial que vivió esta ciudad en las últimas dos décadas tuvo efectos notorios en las condiciones de vida de la población. La ocupación de los barrios costeros acarrió impactos nocivos para la salud, el desarraigo, y la pérdida del derecho a acceder al río. En tales circunstancias un grupo de vecinos impulsó una iniciativa para recuperar el predio de una fábrica de pigmentos clausurada, situada en pleno centro de la ciudad y convertirlo en "un balcón a nuestro Río Paraná". Su propuesta se sustenta en la necesidad de recuperar espacios libres de actividad industrial en la ribera de la ciudad. Desde el año 2013 ese grupo de vecinos presentó en varias ocasiones su propuesta al Municipio y al Concejo Deliberante, que acompañaron con más de 600 firmas; desde entonces la falta de respuesta de autoridades y ediles los llevó a realizar nuevas presentaciones que, hasta el día de escribir este trabajo, siguen sin ser respondidas (Fotografías N° 20-23).

Fotografía N° 20. Fábrica de pigmentos clausurada, vista desde el barrio, rodeada de instalaciones agroportuarias de una empresa multinacional, Puerto General San Martín, Provincia de Santa Fe, Argentina (1).



Fuente: Gisela Ardit y Taller Ecologista.

Fotografía N° 21. Fábrica de pigmentos clausurada, vista desde el barrio, rodeada de instalaciones agroportuarias de una empresa multinacional, Puerto General San Martín, Provincia de Santa Fe, Argentina (2).



Fuente: Gisela Ardit y Taller Ecologista.

Fotografía N° 22. Fábrica de pigmentos clausurada, vista desde el río, rodeada de instalaciones agroportuarias de una empresa multinacional, Puerto General San Martín, Provincia de Santa Fe, Argentina(1).



Fuente: Gisela Ardit y Taller Ecologista.

Fotografía N° 23. Fábrica de pigmentos clausurada, vista desde el río, rodeada de instalaciones agroportuarias de una empresa multinacional, Puerto General San Martín, Provincia de Santa Fe, Argentina(2).



Fuente: Gisela Ardit y Taller Ecologista.

Conclusiones

Las barrancas y costas del área del Río Paraná Inferior en las que se emplaza uno de los nodos agroportuarios claves de la Hidrovía Paraguay-Paraná representan hoy un paisaje altamente intervenido por las actividades humanas, pasadas y presentes. Si bien estas intervenciones forman parte del perfil histórico del territorio, la drástica expansión del sector agroindustrial ocurrida en las últimas décadas y todavía en curso, está profundizando la degradación, fragmentación y pérdida de ambientes naturales y urbanos, la privatización de espacios públicos y la vulnerabilidad ambiental de su población (Fotografías 24-26).

Fotografía N° 24. Barrancas en Timbúes, Santa Fe, Argentina. Límite norte del complejo agroportuario del Departamento San Lorenzo, en el tramo oceánico de la Hidrovía (1).



Fuente: Taller Ecologista.

Fotografía N° 25. Barrancas en Timbúes, Santa Fe, Argentina. Límite norte del complejo agroportuario del Departamento San Lorenzo, en el tramo oceánico de la Hidrovía (2).



Fuente: Taller Ecologista.

Fotografía N° 26. Barrancas en Timbúes, Santa Fe, Argentina. Límite norte del complejo agroportuario del Departamento San Lorenzo, en el tramo oceánico de la Hidrovía (3).



Fuente: Taller Ecologista.

Al mismo tiempo estos ambientes fluviales en transformación, además de ser

valiosos en sí mismos, resultan vitales para las ciudades, entre otras razones porque sus habitantes realizan usos comunitarios adaptados a su fisonomía y dependientes del acceso público; y que demuestran el valor ecológico y cultural que poseen para sus habitantes. Por estas razones, el trabajo que realizamos desde nuestra organización fue pensado como apoyo a las iniciativas ciudadanas que, fundadas en el reconocimiento de ese valor, buscan recuperar espacios públicos, la comunicación con el río y una mejora en su calidad de vida; y más ampliamente como un aporte a la necesaria planificación del territorio con usos que resguarden la integridad ecológica de estos ambientes y el bienestar de las poblaciones.

Este es un tema que reviste gran complejidad, más aún por tratarse de ciudades con una larga historia y un presente de industrialización, pero lo cierto es que, sin políticas públicas responsables, sostenibles e integrales, y respetuosas de los derechos humanos, los habitantes de estos territorios seguirán siendo forzados a adaptarse a las necesidades de las grandes empresas multinacionales de la Hidrovía.

Referencias

Alonso, Luciano (2006), "Estabilidad constitucional, desarrollo asimétrico y procesos de regionalización, 1983-2003", en Gabriela Águila (Ed.) De los cordones industriales a la integración del eje Mercosur: 1940-2005 (2006). Rosario: Prohistoria Ediciones y Diario La Capital.

Budasoff, Eliezer (2005), Los dueños del río. La hidrovía Paraguay-Paraná: el negocio de los recursos en América Latina. Rosario: Taller Ecologista y Coalición Ríos Vivos.

Morello, Jorge, Silvia Mateucci, Andrea Rodríguez y Mariana Silva (2012), Ecorregiones y complejos ecosistémicos argentinos. Buenos Aires: Orientación Gráfica Editora.

Mori, Carolina, Cecilia Reeves y Laura Prol (2018) Nuestras Costas y Barrancas: una mirada sobre los ambientes ribereños del Paraná Inferior y su importancia ecológica y cultural. Rosario: Taller Ecologista. Edición digital.

Rigotti, Ana María (2007), Plan de ordenamiento territorial costa metropolitana del Gran Rosario Cordón Norte. Informe final. Santa Fe: OAM-CFI.

Schweitzer, Mariana (2016), Transporte y producción del territorio en el litoral portuario del sur de la provincia de Santa Fe. Tesis doctoral. Programa de Doctorado FADU-UBA.

Voglino, Damián (2008), "Las barrancas del río Paraná en la ciudad de Buenos Aires. Un escalón al río" en: Sitios de interés geológico de la República Argentina. Buenos Aires: Ed. CSIGA. Servicio Geológico Minero Argentino – Instituto de Geología y Recursos Minerales. Anales N° 46.

Artículo 2

“Un río que nació para correr no lo deben detener...”¹ Contestación social y organizaciones ecologistas en las provincias de Santa Fe y Entre Ríos, Argentina, ante la construcción de la Represa Paraná Medio (1996-1997)

*Gisela Ariana Rausch*², National Scientific and Technical Research Council (CONICET),
National University of Rosario (UNR), Rosario, Santa Fe, Argentina.

Abstract

This article addresses the struggle against the construction of the Middle Parana River Hydroelectric Project that took place during the 1990s in the provinces of Santa Fe and Entre Ríos, Argentina. The paper adopts the format of a photographic essay, but, given the fragmentary nature of the photo archive, the narrative of this historical event is developed by complementing the photographic record with other materials, including cultural productions of that period such as songs, poetry, pamphlets and banners used in the mobilizations against the megaproject, consultation with leading actors who participated in the struggle, and research results from previous academic work.

The objective is providing a view of the struggle for a “dam-free Paraná river”, as the process is known, that incorporates additional information that makes it possible to revisit this historical process allowing space for alternative sensibilities in approaching it.

Keywords: Middle Parana River Hydroelectric Project; Parana River; environmental conflicts; dams; hydroenergy; megaprojects; photographic essay.

Received: June 2021

Accepted: November 2021

¹ Fragmento de la canción de Orlando Vera Cruz, “Paraná entero” (1997), en el disco homónimo.

² E-Mail: gsrrsch@gmail.com.

Resumen

Este artículo aborda el proceso de lucha contra la construcción del Proyecto Hidroeléctrico Paraná Medio, que tuvo lugar durante la década de 1990 en las provincias de Santa Fe y Entre Ríos, Argentina. El trabajo utiliza el formato de un ensayo fotográfico, pero, debido al carácter fragmentado del registro de fotografías, el relato del hecho histórico fue construido complementando la información con producciones culturales del momento, incluyendo canciones, poesías, panfletos y otros materiales utilizados en las ovilizaciones, consultas a participantes que tuvieron un papel central en la contienda y con datos provenientes de investigaciones académicas previas.

El objetivo ha sido propiciar una mirada al proceso de lucha por el "Paraná libre de represas", como se lo conoce, que incorpore información adicional y que posibilite una relectura del hecho histórico a partir de otras sensibilidades.

Palabras clave: Proyecto Hidroeléctrico Paraná Medio; Río Paraná; conflictos ambientales; represas; energía hidráulica; megaproyectos; ensayo fotográfico.

Recibido: junio de 2021

Aceptado: noviembre de 2021

Introducción

En la primera mitad de la década de 1990 se produjeron dos acontecimientos pioneros en la historia de la construcción de mega proyectos hidroeléctricos en Argentina. En ese período, diferentes sectores sociales incluyendo Organizaciones no Gubernamentales (ONGs) ecologistas convergieron en acciones de oposición a la construcción de dos grandes represas hidroeléctricas sobre el Río Paraná: Corpus Christi, en la Provincia de Misiones, un proyecto binacional entre Argentina y Paraguay, y el Proyecto Hidroeléctrico Paraná Medio (PHPM) entre las provincias de Santa Fe y Entre Ríos, Argentina. En el caso del Proyecto Corpus, un referéndum realizado en 1994 en la Provincia de Misiones rechazó la construcción de la megaobra; en el caso del PHPM, entre 1996 y 1997, en las provincias de Santa Fe y Entre Ríos un conjunto heterogéneo de la población encabezado por algunas ONGs inició una serie de actividades para oponerse a su construcción, finalmente logrando su objetivo. Muy pocos son los casos en el mundo en que la construcción de una gran represa haya sido suspendida por la oposición social (Mc Cully, 2004), y, sin duda, estos dos casos fueron los primeros en la historia de Argentina.

El proyecto de construir una Represa hidroeléctrica en el Río Paraná Medio tenía una larga historia, ya que la idea, que había formado parte de la estrategia desarrollista, energética y geopolítica de diferentes gobiernos nacionales en la segunda mitad del Siglo XX, había sido demorada por décadas. La Dictadura Militar que gobernó el país entre 1976 y 1983 retomó el proyecto, pero condiciones de diversos órdenes impidieron su concreción en aquel período³. Sin embargo, tras el retorno de gobiernos electos democráticamente en 1983, el PHPM volvió a formar parte de las discusiones e intenciones oficiales, especialmente desde 1996.

Este nuevo intento en 1996 por retomar el proyecto de construir la gran represa prevista en el Río Paraná Medio se daba en condiciones históricas totalmente diferentes a las anteriores. Argentina ya estaba en su segundo período presidencial desde el fin de la Dictadura, tras la elección del Presidente Carlos Saúl Menem (1989-1999) quien se encontraba en pleno proceso de implementación de políticas neoliberales y de reforma del Estado, lo cual implicaba una serie de medidas dictadas por el Fondo Monetario Internacional (FMI), que básicamente consistían en ajuste fiscal, privatización de empresas estatales, apertura del país a capitales multinacionales y desregulación laboral. Asimismo, el impulso dado al Mercado Común del Sur (Mercosur)⁴ desde 1991 propiciaba y exigía al mismo tiempo la materialización de las anheladas relaciones comerciales entre Argentina, Brasil, Paraguay y Uruguay en obras de infraestructura. En este contexto, la Hidrovía Paraguay-Paraná se presentaba como el proyecto que consolidaba el eje central de dichas relaciones, mientras que el PHPM funcionaría como usina hidroeléctrica para el “desarrollo” económico de la región.

La revitalización del proyecto implicaba algunas diferencias con el de la década de 1970: mientras que el emprendimiento anterior había sido desarrollado como una obra

3 Sobre el Proyecto Hidroeléctrico Paraná Medio (PHPM) durante la dictadura militar argentina (1976-1983), ver: Rausch (2019).

4 Acuerdo de libre comercio originalmente creado entre Brasil, Argentina, Paraguay, y Uruguay (a partir de 1996, Bolivia ingresó como Miembro Asociado y en 2015 ingresó como miembro pleno).

del Estado nacional, a cargo de la entonces empresa estatal de Agua y Energía Eléctrica (AyE), la nueva versión del mismo era una iniciativa del consorcio norteamericano Energy Developers International (EDI). Este consorcio había adaptado el antiguo proyecto de AyE a sus intereses particulares y a las nuevas disponibilidades técnicas. El objetivo era proveer de tecnología propia (desarrollada durante la Guerra Fría) así como también del personal capacitado para la construcción de la obra, y usufructuar la misma durante 50 años a través de un contrato de concesión con el Estado argentino⁵.

Concretamente, el proyecto consistía en el represamiento del Río Paraná a lo largo de 630 km entre la ciudad de Goya, Provincia de Corrientes, y la isla Chapetón, a la altura de Villa Urquiza, Provincia de Entre Ríos. Esta gran área, conocida como Paraná Medio está conformada por un complejo sistema de humedales especialmente rico en biodiversidad, donde se ubican distintas localidades ribereñas que tienen estrecha relación (económica y cultural) con el río.

Ante estas condiciones, la drástica transformación que sufriría el tramo medio del Río Paraná y los territorios ribereños, junto a la extranjerización de la construcción y del usufructo de la obra, en las provincias de Santa Fe y Entre Ríos comenzaron a sonar las alarmas, y lo que comenzó con un pequeño grupo de militantes ecologistas y miembros de ONGs, terminó en una amplia y diversa movilización social contra la construcción de la represa, que tuvo eco en varias ciudades y localidades de la región, e incluso en las esferas del ecologismo internacional⁶.

El artículo presenta un relato de la lucha por un "Paraná Medio libre de represas", como fue denominada por los militantes, utilizando una serie de fotografías y textos de carácter fragmentario, debido al estado de preservación de los registros. El cuerpo de fotografías muestra un relato parcial de las principales organizaciones ecologistas que formaron parte de la coalición anti-represa. Las fotografías y textos pertenecen al archivo histórico de la Fundación PROTEGER, organización partícipe en la contienda, y su contexto y contenidos fueron objeto de diálogo y consulta con el Director de la Fundación, Jorge Cappato, para la elaboración de este trabajo.

El artículo no pretende presentar un examen exhaustivo del proceso, más bien, el objetivo es proponer una mirada al hecho histórico que incorpore un cuerpo de datos y conocimiento adicionales, desde una mirada que invita a dialogar con el proceso a partir de intervenciones textuales. La serie fotográfica que hemos utilizado ha sido complementada con algunas producciones culturales surgidas durante el proceso de lucha, como poesías y canciones de autores regionales.

5 El contrato disponía el usufructo durante 50 años de las obras principales y 30 años para las complementarias (vías navegables, autopistas, puentes, puertos) (EDI, 1996:3).

6 Militantes ambientalistas reconocidos internacionalmente, como Glenn Switkes y Patrick Mc Cully (International Rivers Network -IRN) se vincularon a esta lucha a través de algunas ONGs participantes.

“Ríos vivos Sí, represa No”

“¿Dónde está el Paraná
con toda su hermosura?
Está bajo este lago
hecho en plena llanura
inmenso y tristón
detrás de un murallón.” (Vera Cruz, 1997).

Fotografía N°1. Valle de inundación del tramo medio del Río Paraná, entre las provincias de Santa Fe y Entre Ríos, Argentina, a la altura del Aeropuerto de Sauce Viejo, Provincia de Santa Fe. Vista aérea (1996), Autor: Jorge Cappato.



Fuente : Archivo Histórico de la Fundación PROTEGER.

Visto desde su límite Sur, El Río Paraná Medio se extiende aproximadamente desde la localidad de Coronda, Provincia de Santa Fe y la ciudad de Diamante, Provincia de Entre Ríos, hasta su confluencia con el Río Paraguay, que vuelca sus aguas en el Río Paraná, unos 50 kilómetros al norte de las ciudades de Resistencia, Provincia de Chaco, y Corrientes, Provincia de Corrientes, dando forma a un complejo sistema de humedales fluviales de entre 30 y 50 km de ancho, lo que constituye una llanura aluvial de más de tres millones de km² perteneciente a la Cuenca del Río de la Plata. El sistema hídrico-biológico del Río Paraná Medio recibe agua y alberga especies provenientes del sur de Brasil, Bolivia, Paraguay y norte de Argentina.

Fotografía N° 2. Vista del sistema de humedales fluviales asociados al brazo principal del Río Paraná (que se puede ver como fondo de la toma fotográfica). Autor: Jorge Cappato.



Fuente : Archivo Histórico de la Fundación PROTEGER.

En el año 1981, cuando el PHPM era promovido por el gobierno de la Dictadura Militar, la Gerencia Paraná Medio, que era la dependencia creada para implementar el proyecto, contrató al ecólogo catalán Ramón Margalef para que realizara un informe sobre la incidencia de la obra hidroeléctrica en la ecología de la región (Margalef, 1981). Margalef destacó entonces la extraordinaria productividad biológica de este ecosistema y

mencionó entre sus funciones la capacidad filtrante del mismo, que resulta en la altísima calidad del agua, considerada en su momento una de las mejores del mundo, y fuente de abastecimiento de los pueblos y ciudades del principal cordón poblacional-industrial de Argentina, ubicado en las zonas costeras del sistema fluvial del Río Paraná. Margalef también señaló la importancia del ecosistema para la mitigación de inundaciones y sequías, la regulación del clima y la gran productividad pesquera. Debido a la concepción de la represa que se estaba proyectando, gran parte de esta llanura iba a quedar inundada en forma permanente. Esto suponía un colosal impacto negativo sobre todo el ecosistema y las poblaciones ribereñas (Mapa N° 1).

Mapa N° 1. Embalse del Proyecto Paraná Medio.



Fuente: Agua y Energía Eléctrica (AyE), 1982.

La represa del PHPM de la década de 1990 no tuvo el nivel de desarrollo que había tenido el proyecto confeccionado en la década de 1970, pero sí tuvo gran difusión pública como siendo la pieza clave en la “revolución productiva” que promovía el gobierno nacional de la época. La ubicación geográfica de la represa coincidía con la del proyecto previo, aunque los proyectos asociados a la represa se orientaban principalmente al desarrollo de la agricultura de gran escala y la ganadería industrial (ambas actividades se encontraban en pleno impulso por ese entonces).

En ese contexto, el 19 de marzo de 1996 el Presidente Carlos Saúl Menem se reunió con los gobernadores de las provincias de Santa Fe, Entre Ríos y Corrientes para anunciar el “renacimiento” oficial del PHPM. Dos días después del anuncio, el diario santafesino El Litoral publicó un artículo titulado “Paraná Medio: otra vez y con las mismas dudas” (Imagen N° 1).

Imagen N° 1. Titular del diario El Litoral de Santa Fe, 21 de marzo de 1996.



Fuente: El Litoral (1996).

El artículo periodístico de El Litoral expresó claramente la desconfianza que despertaba la iniciativa en las regiones afectadas por el proyecto:

La desaparición de cientos de islas y de una extensa franja de campos costeros a causa del gigantesco lago que habría de formarse y de la presa lateral que lo contendría en la orilla baja santafesina, abre numerosos interrogantes [...] pero cuidado con los cantos de sirenas, que las necesidades y urgencias de hoy no nos tapen el bosque de indeseadas consecuencias futuras (El Litoral, 1996).

Pocos días después, el 26 de marzo de 1996, el Presidente Menem declaró "de interés" la propuesta del consorcio norteamericano, por medio del Decreto N° 292 (PEN, 1996).

Desde la sociedad civil, la respuesta no se hizo esperar: la Asociación de Entidades Ambientales de la Cuenca del Paraná (AEA), creada tras el anuncio del "renacimiento" del PHPM, organizó una conferencia sobre los impactos negativos de las grandes

represas de llanura, que tuvo lugar en la ciudad de Paraná, capital de la Provincia de Entre Ríos. A partir de ese evento organizado por la AEA, comenzó una secuencia de acciones "antirepresa", que se desplegó a lo largo de 1996 y 1997, y tuvo principalmente dos frentes: por un lado, el activismo que consistía en solicitar información sobre el proyecto a los organismos oficiales, diversas actividades educativas para informar a las poblaciones afectadas, demostraciones, conferencias, distribución de volantes (Figuras N° 1 y N° 2), cartas a funcionarios públicos y publicaciones en diversos medios; y, por el otro, acciones legales para frenar el curso de la obra. Estas últimas, consistieron en presentar recursos de amparo, una presentación ante la Defensoría del Pueblo de Entre Ríos, entre otras actividades.

Figura N°1. Primer volante de la Asociación de Entidades Ambientalistas de la Cuenca del Río Paraná (AEA).



Fuente : Archivo Histórico de la Fundación PROTEGER.

ONGs, militantes y agrupaciones ecologistas de la región se reunían en la ciudad

⁷ El recorrido realizado por la AEA en Entre Ríos puede verse en: Arach (1999); sobre algunos aspectos de la lucha en Santa Fe, ver : Rausch (2018).

de Paraná, provincia de Entre Ríos, con la finalidad de iniciar acciones contra la construcción de la megaobra. En Entre Ríos, a la iniciativa de la AEA se le fueron sumando otras agrupaciones y posteriormente, se agregaron educadores, académicos locales, especialistas, miembros y directivos de diversas instituciones de la provincia. En la vecina Provincia de Santa Fe, las ONGs estaban agrupadas en el Consejo Provincial de ONGs, que además convocaba a pequeñas agrupaciones locales de poblaciones ubicadas sobre la ribera del Río Paraná, mayormente compuestas de estudiantes, jóvenes, educadores y religiosos. Estas alianzas en ambas provincias conformaron un grupo heterogéneo que pasó a actuar como una amplia coalición opositora al PHPM durante el período 1996-1997.

“Un río que nació para correr
no lo deben detener.
no lo deben detener.
Si se afina en una senda
si la montaña lo apresa
puede hacerse una represa
Pero donde el llano talla
no debe hacerse una muralla.”
(Vera Cruz, 1997)

Figura N° 2. Volante de la Movización contra la construcción del Proyecto Paraná Medio.



Salvemos al Paraná Medio

NO a la represa

Destruirá 30.000
puestos de trabajo
permanentes y otros
100.000 indirectos,
la ganadería de
islas, cultivos de
arroz, productividad
forestal, caza y
pesca deportiva, los
recursos naturales,
la identidad cultural
y la biodiversidad
de **760.000**
Hectáreas.

Ríos Vivos SI - Entre Represas NO

POR QUE DECIMOS NO A LA REPRESA DEL PARANA MEDIO

PORQUE: Se formaría un lago de más de 750.000 hectáreas que sepultaría las islas y valles de ríos llenos de valores agrícolas, arqueológicos, turísticos, fantásticos, históricos y culturales.

PORQUE: Muchas ciudades y pueblos costeros y todos los puertos de la región serían afectados; las economías regionales asociadas a los ríos serían exterminadas o transformadas y el hábitat del hombre del litoral modificada a perpetuidad.

PORQUE: El proyecto Paraná Medio está diseñado específicamente para generación hidroeléctrica, no para controlar ni disminuir las crecidas, algo que sí hacen los valles aluviales con sus islas e islotes.

PORQUE: Todos los peces típicos del Paraná como el dorado, surubí, pacuí, amarillo, boga y muchos otros desaparecerían al modificarse su ambiente y transformarse el caudaloso río en un gigantesco lago de aguas estancadas, contaminadas con desechos cloacales e industriales.

PORQUE: Se perdería para siempre el potencial turístico y recreativo de las ISLAS que cada año deja 5.000.000 de dólares de beneficio.

PORQUE: La experiencia de Salto Grande demuestra como se pierde un río y se destruye una economía regional.

PORQUE: A cambio de algunos puestos de trabajo por unos pocos años la represa dejará SIN TRABAJO Y SIN SUSTENTO a miles de pobladores de las ISLAS DEL PARANA MEDIO entre Santa Fe, Entre Ríos y Corrientes.

PARA EL PAIS LA REPRESA DEL PARANA MEDIO ES UN MAL NEGOCIO. QUE NO NOS MUELTAN MAS. SALVEMOS NUESTRO RIO.



DEFENDAMOS LA NATURALEZA RIOS "SI" - REPRESA "NO"

"CON LA REPRESA DEL "PARANÁ MEDIO" MAS DE 6.500.000 HECTARES BAJO LAS AGUAS CONTAMINADAS QUEDARÁN. DESAPARECERÁN LOS RÍOS - DESAPARECERÁN LOS PECES, LAS ISLAS, LOS PAJAROS. DESAPARECERÁ TODO LO BELLO DE NUESTRO LITORAL. CODO A CODO ISLEÑOS Y COSTEROS SANTAFESINOS, ENTRERRIANOS, CHAGUENOS Y CORRENTINOS, UNIDOS PA' DEFENDER NUESTROS RÍOS. UNIDOS PA' DEFENDER NUESTRO PAIS. LUCHAREMOS CON AHINCO COMO LOS GAUCHOS DE NUESTRA INDEPENDENCIA, QUE NOS DIERON LA LIBERTAD.

QUE EL HOMBRE NO DESTRUYA LO QUE DIOS CREO



"NO" A LA REPRESA DEL PARANÁ MEDIO "SI" A LOS RÍOS DEL LITORAL

Fuente : Archivo Histórico de la Fundación PROTEGER.

La producción y distribución de volantes constituyó un medio ágil y rápido para hacer llegar a las poblaciones que serían afectadas por la represa información sobre sus posibles impactos a las poblaciones que serían afectadas por el PHPM, al mismo tiempo que visibilizaba el reclamo de la coalición opositora. La fuerza del discurso anti-represa se debió, en gran parte, a su misma conformación heterogénea, que integraba una variedad de reivindicaciones, a las cuales se fueron adhiriendo amplios sectores sociales, aunque no compartieran necesariamente los ideales del ambientalismo tradicional.

Las acciones de contestación en la Provincia de Santa Fe se desplegaron desde la ciudad homónima (capital de la provincia) hasta Reconquista, pasando por Santa Rosa de Calchines, Helvecia, San Javier, Alejandra y Romang, entre otras pequeñas y medianas poblaciones ribereñas. Se sumaron muy diversos sectores sociales, desde pescadores y artesanos costeros hasta educadores, productores agrícolas y pequeños y medianos empresarios. Entre las ONGs que encabezaron la campaña en dicha ciudad se destacó el Centro de Protección a la Naturaleza (CProNAT). Creado en la década de 1970. Este centro fue una de las primeras ONGs ambientalistas modernas de Argentina, y continúa vigente hasta el momento de escribirse este trabajo.

En ese contexto, en 1996 se llevó a cabo en la ciudad de Santa Fe una demostración con embarcaciones en la Laguna Setúbal, frente a la costanera sobre el Río Paraná (Fotografía N° 3). En esta ciudad, al igual que en Paraná, capital de la Provincia de Entre Ríos, la oposición a la represa generó un importante movimiento social.

Fotografía N° 3. Demostración con embarcaciones en Laguna Setúbal, ciudad de Santa Fe, 1996.



Fuente : Archivo Histórico de la Fundación PROTEGER.

Conjuntamente, las movilizaciones tuvieron lugar en las poblaciones y márgenes del río (Fotografías N° 4 y N° 5). La presencia de familias con sus niños y jóvenes fue otro de los rasgos distintivos de las movilizaciones.

Fotografía N° 4. Demostración en la costanera de la ciudad de Santa Fe, 1996.



Fuente : Archivo Histórico de la Fundación PROTEGER.

Fotografía N° 5. Demostración en San Javier, Provincia de Santa Fe, 1996.



Fuente : Archivo Histórico de la Fundación PROTEGER.

Además de movilizaciones y acciones legales, las actividades incluyeron eventos de concientización y difusión sobre los motivos de la oposición al Proyecto (Fotografía N° 6).

Fotografía N° 6. Panel informativo en la ciudad de Santa Fe, 1997.



Fuente : Archivo Histórico de la Fundación PROTEGER.

La Fotografía N° 6 corresponde a un Panel informativo sobre los impactos ecológicos, económicos y sociales del proyecto de represa Paraná Medio. De derecha a izquierda en la fotografía: Jorge Cappato, Fundación PROTEGER ; Paulina Riera (con el micrófono), de la Asociación Defensa del Ciudadano (ADECI), Santa Fe; Héctor Pertovt, Presidente del Centro de Protección a la Naturaleza; Héctor Dalmau, Diputado Nacional por la Provincia de Misiones; y Antonio Riestra (quien luego sería electo Diputado Nacional por la Provincia de Santa Fe).

La década de 1990 tuvo a las ONGs y al ambientalismo en un lugar privilegiado, favorecido por la difusión de la perspectiva ecologista en América Latina a partir de la Conferencia de las Naciones Unidas sobre Medio Ambiente y Desarrollo (Eco 92) realizada en Río de Janeiro, Brasil, en junio de 1992, y del flujo de capitales internacionales que financiaban las campañas de las ONGs. En ese contexto, en 1997 en la ciudad de Paraná, Provincia de Entre Ríos, tuvo lugar la VI Conferencia sobre Desarrollo Sustentable y Aspectos Transfronterizos en la Región del MERCOSUR "Aguas y Suelos para el 3er Milenio" (ECOSUR 97), dedicada a tratar aspectos técnicos de la polémica desatada alrededor del Proyecto Paraná Medio (Fotografías N° 7-9).

Fotografía N° 7. VI Conferencia sobre Desarrollo Sustentable y Aspectos Transfronterizos en la Región del MERCOSUR "Aguas y Suelos para el 3er Milenio" ECOSUR 97), Paraná, Entre Ríos, 1997.



Fuente : Archivo Histórico de la Fundación PROTEGER.

Nota: Entre quienes sostienen el cartel, de izquierda a derecha: Elba Stancich (Taller Ecologista, Rosario, Argentina); Víctor Rodríguez (Secretario de Medio Ambiente de la Provincia de Entre Ríos, Argentina); Jorge Cappato (Fundación Proteger, Argentina) y Oscar Rivas (Sobrevivencia – Amigos de la Tierra, Paraguay). Segunda fila, derecha a izquierda, Ecio Bertellotti (Concejal, ciudad de Paraná), Argentina; Jorge Rulli (Buenos Aires, Argentina) y Mauricio Galinkin (Fundación Cebrac, Brasilia, Brasil). Sentados, grupos de estudiantes. Las escuelas jugaron un rol muy importante en el trabajo de difusión de los impactos ecológicos, económicos y sociales negativos que hubiese aparejado la represa en caso de ser construida.

Fotografía N° 8. Panel de discusión. VI Conferencia sobre Desarrollo Sustentable y Aspectos Transfronterizos en la Región del MERCOSUR “Aguas y Suelos para el 3er Milenio” ECOSUR 97), Paraná, Entre Ríos, 1997.



Fuente : Archivo Histórico de la Fundación PROTEGER.

Nota: Panel de especialistas y ciudadanos en el Teatro “3 de Febrero”, ciudad de Paraná, Provincia de Entre Ríos, Argentina. De pie con el micrófono, Jorge Cappato (Fundación Proteger, Provincia de Santa Fe). A la derecha, sentado (camisa roja) Anacleto Llosa (†), uno de los principales voceros de la AEA de la Cuenca del Río de la Plata.

Fotografía N° 9. Panel de discusión. VI Conferencia sobre Desarrollo Sustentable y Aspectos Transfronterizos en la Región del MERCOSUR “Aguas y Suelos para el 3er Milenio” ECOSUR 97), Paraná, Entre Ríos, 1997.



Fuente : Archivo Histórico de la Fundación PROTEGER.

Nota: Panel de especialistas y ciudadanos en el Teatro “3 de Febrero”, ciudad de Paraná, Provincia de Entre Ríos, Argentina. De izquierda a derecha en la fotografía: Jorge Daneri (abogado ambientalista), con el micrófono; Juan de Dios Muñoz (†) (biólogo, ambientalista); Jorge Cappato (Fundación Proteger); Víctor Rodríguez (Secretario de Medio Ambiente de la Provincia de Entre Ríos, Argentina); Héctor Dalmau, (Diputado Nacional por la Provincia de Misiones, Argentina); Ecio Bertellotti (†) Concejal, ciudad de Paraná, Provincia de Entre Ríos, Argentina; Estela Mendez Castells (abogada, quien sería posteriormente Camarista Civil y Comercial, Provincia de Entre Ríos, Argentina).

Un aspecto destacado de la campaña de oposición al proyecto de represa fue la permanente coordinación entre referentes ambientales de las dos principales provincias involucradas y afectadas por el PHPM, Entre Ríos y Santa Fe, y el involucramiento de destacadas personalidades de la ciencia, la política y el derecho (Fotografías N° 10-11).

Fotografía N° 10. Uno de los Encuentros de Jóvenes por la Ecología (1996).



Fuente : Archivo Histórico de la Fundación PROTEGER.

La Fotografía N° 10 registra uno de los Encuentros de Jóvenes por la Ecología, que convocaron a más de veinte mil estudiantes de Escuelas secundarias de casi cien poblaciones de las provincias de Santa Fe, Entre Ríos y Córdoba, organizados por Escuelas, Municipios y Consejos Municipales, en coordinación con la Fundación PROTEGER. Iniciada en 1992, con el impulso de la Cumbre de la Tierra (ECO'92) celebrada en Río de Janeiro, Brasil, esta serie de Encuentros asumió el tema del PHPM como un ítem importante de estos encuentros multitudinarios, en los que se congregaban jóvenes, docentes y autoridades de varias localidades de cada región. La serie de Encuentros se prolongó hasta 1998, coincidiendo con el fin de la campaña de oposición a la Represa Paraná Medio.

Fotografía N° 11. Demostración en la escalinata de la Legislatura de la Provincia de Santa Fe, en los primeros meses de 1997.



Fuente: Archivo Histórico de la Fundación PROTEGER.

La Fotografía N° 11 registra una demostración de ciudadanos, concejales, legisladores y ONGs en la escalinata de la Legislatura de la Provincia de Santa Fe, en los primeros meses de 1997, meses culminantes de la campaña de oposición al proyecto Paraná Medio. Al centro de la fotografía se ven referentes de la campaña en la Provincia de Entre Ríos, Jorge Daneri y Daniel Verzeñassi (del Foro Ecologista de Paraná) y Ecio Bertellotti (†) Concejel de la ciudad de Paraná, ratificando el activo intercambio y cooperación constante que hubo entre ONGs de las principales provincias afectadas. "Desarrollo Sin Destrucción", fue uno de los lemas centrales de la oposición santafesina. Quienes promovían el Proyecto Paraná Medio consideraban que la coalición opositora intentaba frenar el desarrollo económico y social de la región.

"Un río que nació para correr
no lo deben detener
no lo deben detener
Los árboles y nidos
se mueren sumergidos
las aves sobrevuelan
un lago sin sentido
espejo artificial
del hombre irracional." (Vera Cruz, 1997)

Fotografía N° 12. Presentación de la Asociación de Entidades Ambientalistas de la Cuenca del Paraná (AEA) ante la Defensoría del Pueblo de Paraná, Provincia de Entre Ríos, febrero de 1997.



Fuente: Archivo Histórico de la Fundación PROTEGER.

En la Provincia de Entre Ríos, la AEA llevó adelante distintas acciones por vía judicial: primero, realizó una presentación ante la Defensoría del Pueblo de Paraná, en febrero de 1997 (Fotografía N° 12). También, un grupo de abogados ambientalistas elevó un recurso de amparo ante la Justicia Federal de Paraná para declarar anticonstitucional el Decreto Nacional que consideraba “de interés público” la realización del proyecto.

En mayo de 1997 se obtuvo el fallo a favor en la Provincia de Entre Ríos y se elaboró un proyecto de ley provincial para prohibir el represamiento del Río Paraná en el dominio provincial.

El Proyecto de Ley, titulado “Por la libertad de los ríos”, fue aprobado y sancionado unánimemente por el Congreso Provincial de Entre Ríos, como Ley provincial N° 9092- “Ley Anti-Represas. Libertad de los Ríos Paraná y Uruguay” el 25 de noviembre de 1997. La Fotografía N° 13 fue tomada en la Legislatura de la Provincia de Entre Ríos, el día de la sanción de la Ley Anti-Represas. Se ve una pancarta con el lema de la campaña entrerriana: “Entre Ríos, Sí. Entre represas, No”.

Fotografía N°13. Miembros de organizaciones ecologistas de la región, Legislatura de la Provincia de Entre Ríos, el día de la sanción de la Ley Anti-Represas 25 de noviembre de 1997.

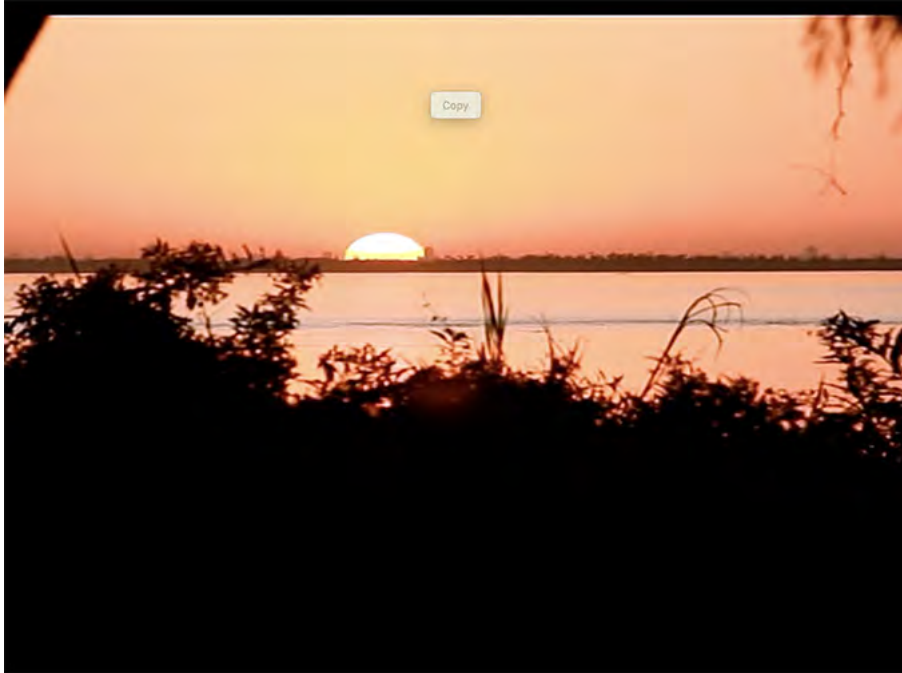


Fuente: Archivo Histórico de la Fundación PROTEGER.

Participan de la fotografía referentes de ONGs de las provincias de Santa Fe y Entre Ríos y un pescador que fue activo participante en la contienda realizando una travesía fluvial demostrativa contra el PHPM, navegando en una frágil canoa desde la Represa binacional Yacyretá (Argentina-Paraguay). Esta travesía se considera uno de los 'hitos' de la campaña (Video N° 1 y Portal N° 1).

Video N°1. La Lucha contra la Represa del Río Paraná Medio. El viaje en canoa de los pescadores Luis Romero y Raúl Rocco, entre la represa binacional (Argentina-Paraguay) de Yaciretá, Provincia de Corrientes, y la ciudad de Paraná, Provincia de Entre Ríos, Argentina, 1996.

Para ver el video haga doble click en la fotografía.



Fuente: Una de dos TV (2013).

Nota: "Dos pescadores de la Cuenca del Río Paraná Medio, Luis Romero Y Raúl Rocco realizaron una gran hazaña; venir desde la represa de Yacyretá en Corrientes, hasta Paraná Entre Ríos a remo. Fue una protesta a través de una canoa viajera por el Paraná, dos hombres de la costa que en ese entonces, creían conveniente concientizar Corrientes, Chaco, Santa Fe y Entre Ríos contra los males de la Represa del Paraná Medio. Remando incansablemente pueblo por pueblo lograron cooperar con una lucha que terminó favorablemente para la ciudadanía parananense y de la región: impedir que se lleve adelante este ambicioso proyecto. La travesía duró 22 días" (Una de dos TV, 2013).

Portal N° 1. Acervo documental sobre el viaje en canoa de Luis Romero y Raúl Rocco

Para entrar al Portal haga doble click en la fotografía.

Una canoa y un poema



Fuente: Fundación CAUCE (2020).

La sanción de la Ley N° 9092/97 declaraba a la Provincia de Entre Ríos “libre de nuevas obras de represamiento sobre los ríos Paraná y Uruguay concordantes con las facultades dispuestas en los artículos 1°, 5°, 41° y 124° de la Constitución Nacional”. Con esta ley se suspendía el proyecto Paraná Medio en la medida que se prohibía la construcción del cierre Sur en el dominio entrerriano. En la Provincia de Santa Fe, a pesar del fuerte involucramiento de referentes políticos de prácticamente todos los partidos y de haberse tratado en varias comisiones legislativas, el proyecto de Ley Anti-Represas de la Provincia de Santa Fe –muy similar a la ley de Entre Ríos–, perdió estado parlamentario debido principalmente a la fuerte presión ejercida desde el Poder Ejecutivo provincial –alineado con el gobierno nacional y con los sectores privados que habían reflatado la propuesta del Proyecto hidroeléctrico en 1996.

Aunque después de la promulgación de la Ley Antirrepresas en Entre Ríos el proyecto de la Represa Paraná Medio entró en franca decadencia, el movimiento de oposición continuó varios meses más en las otras provincias afectadas: Santa Fe, Corrientes y Chaco (Fotografía N° 14). Simultáneamente, y en buena medida como resultado de la experiencia desarrollada entre 1996 y 1998 cobraron fuerza los procesos de concientización sobre la importancia ecosistémica, económica y social del Río Paraná y sus humedales, y las propuestas de conservación y uso sustentable, que crecerían con un gran auge y no pocos logros en la década siguiente.

Fotografía N° 14. Demostración realizada en la costanera de la ciudad de Corrientes, provincia homónima, para el cierre de una jornada nacional de dirigentes docentes y ONGs ambientalistas, inicios de 1998.



Fuente: Archivo Histórico de la Fundación PROTEGER.

“Se sumergen y se ahogan

flores y enredaderas

flora y fauna verdaderas

Se quedan sin hogar

los dueños del lugar...”

(Vera Cruz, 1997)

Conclusiones

Cuando voy con mi canoa acariciando el destino, siento que viene debajo del río bravío. Escucho un claro murmullo como si hablara conmigo; somos cómplices en eso, porque los dos lo sentimos. Porque ambos hemos sellado con sangre nuestros destinos.

Fragmento de poema de Raúl Rocco, el pescador santafesino que realizó junto con Luis Romero la travesía en canoa Yaciretá-Paraná (Rocco,1996).

Con este trabajo hemos querido mostrar algunos aspectos de la lucha que un sector de la población en las provincias de Santa Fe y Entre Ríos en Argentina llevaron adelante para evitar la construcción de la Represa Paraná Medio. Hemos construido el relato a partir de una serie de fotografías y textos que dan cuenta de las acciones y algunas de las estrategias desplegadas por la coalición de oposición al proyecto que culminaron en la sanción, en Entre Ríos, de la Ley Provincial "antirepresa" en 1997. Como mencionamos en el inicio, son muy escasas las veces en que un megaproyecto es suspendido por el rechazo social. Por lo general, las complejas tramas entre poder político, capitales internacionales y locales y grupos varios que funcionan corporativamente (lobbies de ingeniería, empresarios y sindicatos de los sectores de la construcción y de la energía, por ejemplo) ganan la partida (Goldsmith y Hildyard, 1992; Lins Ribeiro, 1994; Mc Cully, 2004). En el caso Paraná Medio, como se desarrolla en Rausch (2018), existieron condiciones específicas que posibilitaron la suspensión: un contexto de mayor información sobre los impactos de las grandes represas de llanura -comparado con décadas anteriores- y un momento de auge de las ONGs y su capacidad de acción a través de financiamiento internacional; desavenencias entre el Gobernador de la Provincia de Entre Ríos y el Presidente argentino, a partir de las cuales la lucha contra el emprendimiento hidroeléctrico se convirtió en un nuevo episodio de la lucha histórica entre el "federalismo" (representado por Entre Ríos y Santa Fe) y el "centralismo" de Buenos Aires, sede del Gobierno Nacional; la escasa legitimidad social que tenía la inversión extranjera en las localidades que iban a ser afectadas, teniendo en cuenta que durante las décadas precedentes dichos proyectos en general se habían desarrollado con financiación del Banco Mundial y con ejecución estatal; las alianzas de algunos participantes en la contienda con ONGs ambientalistas de escala internacional, que visibilizaron el reclamo y ejercieron presiones de mayor calibre; la Reforma de la Constitución argentina, que había tenido lugar en 1994 y había aportado una serie de artículos orientados a la preservación ambiental; y por último, el dominio provincial de los recursos naturales (establecido por la Reforma) que habilitó la prohibición del represamiento en el tramo entrerriano, imposibilitando la concreción de la obra.

Otra cuestión destacable y, quizás lo que le dio mayor fortaleza a la lucha, fue la heterogeneidad de los grupos que participaron. En efecto, puede considerarse la lucha contra el PHPM en los términos de "coalición discursiva" que, como señala Hajer (1995), consiste en un conjunto diverso de actores locales que se congregan con un fin común, más allá de sus diferentes intereses e ideologías. Esto fue especialmente relevante en la coalición contra la represa del Paraná Medio, dada la convergencia de distintos actores locales con mayor o menor grado de sensibilidad ecológica y social,

pertenecientes a distintas ciudades y localidades que en algún aspecto consideraban que serían afectados por la megaobra.

Finalmente, como hemos expuesto en Rausch (2018), puede aseverarse que, por las características heterogénea y multiescalar⁸ de esta coalición, el conflicto suscitado puede considerarse un caso de transición entre las luchas ambientalistas más tradicionales del siglo XX y el llamado “giro ecoterritorial” en los movimientos sociales de América Latina del siglo XXI (Svampa, 2011 y 2012). El conflicto constituyó una de las primeras manifestaciones, en Argentina, de resistencia social en defensa del territorio por cuestiones ambientales. La coalición antirepresa llevó adelante un *modus operandi* innovador para la época. Hasta ese momento, las organizaciones ambientalistas no habían actuado en conjunto con los sectores sociales locales. Asimismo, la construcción discursiva que promovieron, crítica del modelo desarrollista y productivista tradicional, estaba prefigurando, por un lado, los movimientos ecoterritoriales contra los extractivismos del siglo XXI y, por el otro, nuevas sensibilidades con relación a la “naturaleza”, por fuera del pragmatismo de mercado que impregnaría el neoliberalismo en pleno desarrollo durante ese período.

⁸ Ya que la lucha se llevó adelante “en red”, conectando organizaciones y actores en los niveles regional, nacional e internacional.

Referencias

Arach, Omar (1999) La lucha sobre un río. Un análisis de la oposición a la represa del Paraná Medio (Entre Ríos 1996-1997). Tesis de Maestría en Antropología. Universidad Nacional de Misiones (inédita).

Goldsmith, Edward y Hildyard, Nicholas (1992) "La política de la construcción de represas". Alteridades, 2 (4); p. 119-133.

Hajer, Michael (1995) The Politics of Environmental Discourse. Ecological Modernization and the Policy Process. Oxford: Oxford University Press.

Lins Ribeiro, Gustavo (1994) Transnational Capitalism and Hydropolitics in Argentina: The Yacyretá High Dam. Florida, USA: Library of Congress Cataloging-in-Publication Data.

Mc Cully, Patrick (2004) Ríos Silenciados. Ecología y política de las grandes represas. Santa Fe: PROTEGER.

Rausch, Gisela (2018) "Proyectos hidráulicos, ambientalismos y re-escalamiento territorial: la disputa en torno a la construcción del Proyecto Paraná Medio en el proceso de neoliberalización argentina 1995-1997". Revista Norte Grande N°69. p. 169-190.

Rausch, Gisela (2018) "Relatos globales y tensiones locales: territorialidades materiales y discursivas durante el conflicto socioambiental por el proyecto Paraná Medio (Argentina, 1990)". Revista de Estudios Sociales, N°65, p. 86-98.

Rausch, Gisela (2019) "Planificación urbana e infraestructura en tiempos violentos: la ciudad de Santa Fe (Argentina) durante la última dictadura militar". Folia Histórica del Nordeste, N°36; p. 27-50.

Svampa, Maristella (2011) "Modelos de desarrollo, cuestión ambiental y giro ecoterritorial". En Alimonda, Héctor (Ed.). La colonización de la naturaleza. Ecología Política y minería en América Latina. Buenos Aires: CLACSO; p. 159-192.

Svampa, Maristella (2012) "Extractivismo neodesarrollista y movimientos sociales. ¿Un giro ecoterritorial hacia nuevas alternativas?" En Grupo Permanente De Trabajo Sobre Alternativas Al Desarrollo. Más allá del Desarrollo. Buenos Aires: América Libre, p. 185-218.

Material de archivo

AyE- Agua y Energía Eléctrica (1978) Archivo planimétrico del Proyecto Paraná Medio. Repositorio: Archivo General de la Provincia de Santa Fe

AyE- Agua y Energía Eléctrica (1982). Aprovechamiento Integral Paraná Medio. Santa Fe: AyE

Energy Developers International-EDI (1996) Proyecto de Desarrollo Económico Integral del Paraná Medio con beneficio directo para las provincias de Santa Fe, Entre Ríos y Corrientes. Luisiana:EDI.

El Litoral (1996) "Paraná Medio: otra vez y con las mismas dudas". Santa Fe, 21 de marzo.

Fundación CAUCE (2020), "Una Canoa y un poema". Disponible en: <https://cauceecologico.org/?p=2322>.

Consultado en mayo de 2020.

Margalef, Ramón (1981) El proyecto Paraná Medio y su incidencia sobre la ecología regional. Copia mecanografiada del original, Santa Fe: Archivo Fundación PROTEGER.

Rocco, Raúl (1996). "Orgullo de pescador". Poema.

Vera Cruz, Orlando (1997) "Paraná Entero". En Paraná Entero [disco compacto]. Santa Fe: EMI 100. Letra completa disponible en: <http://www.orlandoveracruz.com.ar/letra.php?idcancion=49>. Consultado el 16 de julio de 2020.

PEN-Poder Ejecutivo Nacional Buenos Aires, Argentina, Decreto N° 292 del 26 de marzo de 1996: Disponible en: <https://www.argentina.gob.ar/normativa/nacional/decreto-292-1996-35566>. Consultado en mayo de 2020.

Una de dos TV (2013), "Luis Cosita Romero: "lucha contra la Represa del Paraná Medio". Disponible en: <https://www.youtube.com/watch?v=GwxxHZzWxBA>.

Consultado en mayo de 2020.

Artículo 3

Araí y el Carpincho

Radioteatro infantil sobre los humedales del Río Paraná Inferior, Argentina

Florencia Ruiz Ferretti, Taller Ecologista , Rosario, Santa Fe, Argentina.

Abstract

This article describes the experience of making a children's radio drama about the island wetlands of the Lower Parana River, Argentina. The project is framed within a view of the territory as a biocultural corridor, where the ecosystem is intertwined with local occupations and trades, crafts, music, native communities and their cosmovisions and languages , as well as with the current practices and uses of the wetland system, that is, a wide array of manifestations of the region's island wetland cultures.

To provide curricular educational material on wetlands from a perspective that contributes to the appropriation of the island territory by their inhabitants, we decided to produce a radio drama presenting the wetlands in some of their dimensions, favoring the use of sound to create opportunities for children and their families to approach their landscape and lifestyles in their various expressions.

Keywords: wetlands; environmental education; radio drama; territory; childhood.

Received: August 2021

Accepted: December 2021

2 E-Mail: floruiz75@gmail.com.

Resumen

Este artículo relata la experiencia de realización de un radioteatro infantil sobre los humedales isleños de la cuenca baja del Río Paraná, Argentina. El proyecto se enmarca en una mirada del territorio como un corredor biocultural, en el cual lo ecosistémico se entrelaza con los oficios y ocupaciones, la música, los pueblos originarios y sus cosmovisiones y lenguajes, así como también las prácticas y usos actuales del sistema de humedales, es decir, contemplando el amplio conjunto de manifestaciones de las culturas de los humedales isleños de esta región.

Con el propósito de aportar material curricular educativo sobre los humedales desde una mirada que contribuya a la apropiación del territorio isleño por parte de sus habitantes, surgió la idea de realizar un radioteatro infantil presentando a los humedales en algunas de sus dimensiones, privilegiando la opción por el empleo del lenguaje sonoro para crear oportunidades de acercamiento sensible de lxs niñxs² y sus familias a su paisaje y a la vida en los humedales isleños en sus diversas expresiones.

Palabras clave: Humedales; educación ambiental; radioteatro; territorio; infancia.

Recibido: agosto de 2021

Aceptado: diciembre de 2021

² En el artículo utilizo el lenguaje inclusivo para evitar el lenguaje convencional binario.

Introducción

Este artículo presenta la experiencia de realización de un radioteatro infantil sobre los humedales isleños de la cuenca baja del Río Paraná en Argentina, territorio que forma parte de la más amplia Cuenca del Río de la Plata, que se extiende desde el sur de Brasil y abarca regiones de Bolivia, Paraguay, Argentina y Uruguay (Mapa N° 1). El proyecto se enmarca en un enfoque de este territorio como un corredor biocultural, en el cual lo ecosistémico se entrelaza con los oficios y ocupaciones, la música, los pueblos originarios y sus cosmovisiones y lenguajes, así como también las prácticas y usos actuales del sistema de humedales, es decir, contemplando el amplio conjunto de manifestaciones de las culturas de los humedales isleños de esta región.

Con el propósito de aportar material curricular educativo sobre los humedales desde una mirada que contribuya a la apropiación del territorio isleño por parte de sus habitantes, surgió la idea de realizar un radio teatro infantil presentando a los humedales en algunas de sus dimensiones, privilegiando la opción por el empleo del lenguaje sonoro para crear oportunidades que permitan a lxs niñxs y sus familias experimentar un acercamiento sensorial enriquecedor a su paisaje y a la vida en los humedales isleños en sus diversas expresiones.

La primera sección presenta una síntesis de la propuesta sonora, artística y educativa del radioteatro "Araí y el Carpincho". La segunda sección ubica el territorio donde se enmarca el radioteatro: la ciudad de Rosario, que se halla en el Delta del Río Paraná, Provincia de Santa Fe, Argentina, con énfasis en los ambientes ribereños e isleños que definen esta zona de humedales. La tercera sección desarrolla la metodología empleada para la realización del radioteatro, especificando los contenidos de cada uno de los capítulos. La cuarta sección analiza diálogos, canciones, música y poesía que se utilizan y se reflejan en el radioteatro. Finalmente, las Conclusiones presentan reflexiones acerca del papel y el lugar de la escuela, y de la educación, en términos más generales, frente a la crisis socioambiental que transitamos.

Araí y el Carpincho

"Araí y el Carpincho" es el primer radio teatro infantil referido a la cuenca baja del Río Paraná y su entorno de humedales e islas. La obra, elaborada en la ciudad de Rosario, Provincia de Santa Fe, Argentina, en las riberas del Río Paraná es un proyecto musical y sonoro dirigido a niñxs, familias y docentes, realizado por la Organización no Gubernamental (ONG) Taller Ecologista, en el marco del Programa Internacional "Humedales sin Fronteras"³.

El equipo de trabajo fue conformado por Claudia Costinovsky, a cargo de la asesoría pedagógica, Laura Prol, Coordinadora del proyecto y del área "Humedales para la Vida"

³ Programa dedicado a la defensa de los humedales del Valle Central de la Cuenca del Río de la Plata, integrado por organizaciones socioambientales de Argentina, Bolivia, Brasil y Paraguay.

del Taller Ecologista⁴, y la autora del artículo, Florencia Ruiz Ferretti, quien estuvo a cargo de la elaboración del guión, producción y dirección general de la obra.

El radioteatro fue estructurado en cinco capítulos, creados en función de abordar la temática de los humedales, la importancia que tienen en nuestras vidas, su riqueza natural, su legado cultural, los pueblos originarios que habitaron la zona y las prácticas y formas de vida que caracterizan actualmente a la región.

Los personajes centrales

Araí es una niña de Rosario que, a través de palabras mágicas que, por azar, encuentra jugando mientras se baña, hace aparecer a un carpincho⁵ en su bañera. En los sucesivos capítulos, el Carpincho, gran conocedor de la isla, sus humedales y su cultura, la lleva a recorrer y conocer diferentes dimensiones de su espacio de vida.

El material que ofrecemos aspira a alcanzar dos propósitos que se conjugan:

1. que lxs niñxs de Rosario y alrededores conozcan y se apropien del territorio litoral y, desde el reconocimiento de la vida, desarrollen empatía, curiosidad y amor por el río y su entorno
2. que lxs docentes adquieran conocimientos acerca del sistema de humedales, ahondando en la experiencia vivencial y en la lógica relacional, con el apoyo de soportes alternativos al texto escolar tradicional.

En el documental Hijos del Río, de Emiliano Grieco (Grieco, 2008), un pescador de la ciudad de Paraná, capital de la vecina Provincia de Entre Ríos, comenta que "hay un sentimiento de que estos lugares son nuestros, porque son rastros de una cultura en la que hay una necesidad de ser dueño, de tomar. Aprender de gente que tiene el recuerdo de otra humanidad, es entender **que uno pertenece al lugar**, no que el lugar **es de uno**. Cuando prevalece la idea de que el lugar **es de uno**, se cree con derecho a venderlo o a cambiarlo. Cuando uno pertenece al lugar tiene la responsabilidad de que las personas que vayan a ser en otro momento el futuro tengan lo que nosotros tenemos" (*Id.-negrita agregada*). Por ello es que generar sentimiento de pertenencia a este territorio en lxs niñxs nos parece fundamental.

Creemos que los elementos del territorio que habitamos forman parte de los universos simbólicos que nos constituyen como personas. Según Jorge Fandermole, compositor y músico rosarino, "el río es un sustento simbólico que genera ideas artísticas, es un elemento fundador, desde el punto de vista de la consciencia y el mundo. El paisaje nos va configurando, estructurando nuestra manera de ser, de pensar; nos da nuestra idea de universo. En el caso del artista, ayuda a configurar una poética, y es una forma de situarse y de ver las cosas" (Ruiz, 2006: 32).

4 El Taller Ecologista es una organización socioambiental creada en la ciudad de Rosario, Provincia de Santa Fe, Argentina, en 1985 (<https://tallerecologista.org.ar/>).

5 Carpincho, capibara o chigüiro es el mayor roedor del planeta, que habita en los humedales de la Cuenca del Río de la Plata y en casi toda Sudamérica.

Y en el territorio que habitamos, en este caso el territorio litoral del Río Paraná Inferior, conformado por un gran sistema de humedales isleños, se entrecruzan diferentes valores que conforman “el patrimonio biocultural, constituido por los conocimientos, las creencias y las prácticas en los que se pone en juego un tejido simbólico-biótico donde la cosmovisión, el mito y el ritual, la historia, la memoria y las expresiones culturales son también dimensiones del territorio”⁶. Desde esa mirada integradora es que creamos la propuesta de este radioteatro.

Pero, ¿y por qué un radioteatro? En el Primer Foro Nacional de Humedales, desarrollado en enero de 2020 en Villa Ocampo, Provincia de Santa Fe, Argentina, se enfatizó “la importancia central de promover la inclusión de la temática de humedales en los sistemas de educación formal e informal”.

Partamos entonces de considerar críticamente qué lugar ocupan en los desarrollos curriculares los textos a los que denominamos “manuales”; sabemos que ellos son portadores de una tradición enciclopedista de la que en nuestras aulas podemos reconocer muchísimas huellas, que permanecen en el imaginario escolar como reservorio privilegiado de conocimiento, que resisten la horizontalización de las vías de acceso a los saberes. ¿Por qué no incursionar en otras tramas, como el texto de la naturaleza, el texto de la imaginación, el texto de la cultura?

Largos años atrás, mucho antes de que las pantallas coparan e individualizaran las propuestas de entretenimiento, las familias se reunían alrededor de la radio, y el espacio-tiempo del radioteatro era una ocasión esperada por todxs. Haciendo lazo con aquella tradición, y con la intención de proponer desde el lenguaje sonoro una historia que abra posibilidades, revele el paisaje ignorado, provoque el despliegue de la imaginación, invite a sumergirse en la magia, apostamos a renovar esta posibilidad para ofrecerla a niñxs, maestrxs y familias.

Las voces, los sonidos, ambiente, efectos sonoros y la música, llevan a cada oyente a recrear personajes y escenarios que hacen posible el proyectarse como protagonistas. Toda la música elegida para la obra está enmarcada dentro de los ritmos litoraleños de la región⁷ (chamamé, polca, chamarrita, rasguido doble) y cada canción se relaciona fuertemente con el capítulo al que acompaña, habiendo elegido algunxs autorxs históricos, emblemáticos y otrxs actuales, en función del propósito.

El Delta del Río Paraná y sus humedales

El Delta del Río Paraná se establece en los últimos 300 km de este río, y constituye su planicie de inundación, la cual está enmarcada por la región pampeana de las provincias

⁶ Concepto tomado de la Memoria del Seminario-Taller de “Corredores Bioculturales, Marane y Rape,” del Programa Humedales sin Fronteras, San Bernardino, Paraguay, agosto de 2018.

⁷ La música litoraleña abarca el territorio relacionado con los ríos Paraná, Paraguay y Uruguay. En Argentina, comprende las provincias de Misiones, Corrientes, Entre Ríos, Santa Fe, Chaco y Formosa, pero también abarca la música litoral de Paraguay, Uruguay y el sur de Brasil. Estas músicas tienen influencias de los pueblos originarios de América (sobre todo lxs guaraníes) a lo que se sumaron las influencias africana y europea.

de Santa Fe, Entre Ríos y Buenos Aires, Argentina. Las islas del delta conforman un extenso mosaico de diferentes humedales que abarca una superficie aproximada de 17.500 km², desde la ciudad de Diamante, Provincia de Entre Ríos, hasta las cercanías de la ciudad de Buenos Aires (Donadille, 2010; *et. al*).

La ciudad de Rosario se encuentra ubicada en la parte media del Delta del Río Paraná, del lado de la costa santafecina. En frente se halla la ciudad de Victoria, sobre la costa entrerriana. Ambas poblaciones están unidas por los humedales del valle de inundación del Río Paraná. Por muchos años, la comunicación se realizaba a través de barcos, hasta que en el año 2003 se inauguró una conexión vial que une a ambas ciudades, atravesando el humedal y generando diversos impactos adversos sobre el mismo.

En estos humedales, la biodiversidad florística se encuentra organizada en diversas comunidades vegetales, entre las que se destacan comunidades de plantas herbáceas: extensos juncuales y pirizales, pajonales, pastizales y praderas de hierbas. Apenas el 4 por ciento de la región está ocupado por especies del bosque nativo, particularmente el bosque fluvial mixto, con una importante diversidad de especies, entre las cuales se destacan el timbó blanco el timbó colorado, el ceibo, el laurel, el ingá, el ubajay, el curupí, el canelón, el sangre de drago, los talas, así como también bosques de sauce criollo, aliso de río y espinillo.

Las comunidades vegetales brindan refugio, alimento y sitios de nidificación a una diversa fauna de aves, mamíferos, reptiles y anfibios, y la variada vegetación sumergida y emergente provee refugio y alimentación a moluscos, crustáceos, oligoquetos, insectos y una gran cantidad de peces. Hay más de 200 especies de peces en el delta. Las más conocidas, por su valor comercial, son las especies migradoras, como el patí, manguruyú, surubí, armado, dorado, boga, sábalo, pacú y pirapitá. Entre las aves se destacan el mbiguá, garzas blanca y mora, cigüeña, carao, ipacaá, chajá, cuervillo, cisne, pava de monte, federal, macá, chorlo playero, taguató, aguilucho colorado, carancho y 16 especies de patos. Los mamíferos más conspicuos son el carpincho, lobito de río, coipo, y comadreja colorada. Entre los reptiles, se destacan el yacaré, el lagarto overo, tortugas de agua, boa curiyú, ñacaniná, y yarará.

Las actividades productivas tradicionales en la región son la ganadería extensiva, la caza, la pesca (comercial y de subsistencia) y la apicultura. En la franja costera del Delta se ubican los conglomerados urbanos y económicos de mayor envergadura del país, y, a su vez, en esta franja, situada en la margen occidental del Delta, se concentraron industrias de diversas ramas (petroquímica, siderúrgica, de papel, alimenticia entre otras) y complejos portuarios de ultramar. Después de la autorización, en 1996, del uso en Argentina de la soja transgénica resistente al herbicida glifosato y el vuelco de la economía hacia la exportación de *commodities*, se produjo en el país una reconfiguración territorial de la ganadería. Una de las "zonas marginales" que recibieron la hacienda desplazada de las tierras pampeanas por la expansión de la producción sojera), fueron las islas del Delta del Río Paraná. A mediados de 2003, tras la inauguración de la conexión vial que atraviesa el Delta, uniendo las ciudades de Rosario y Victoria, las islas adyacentes se convirtieron en un territorio visible y accesible para empresarios, inversores y productores; muchos de ellos, que ya contaban con excedentes de las ganancias obtenidas por el negocio de la soja, comenzaron a invertir en la producción ganadera en el área (Donadille, *et. al.*,2010). La conservación de los humedales es imprescindible para garantizar la disponibilidad de agua que necesitan las poblaciones

que residen en las riberas del Río Paraná y en el Delta, así como los bienes que aseguran la vida y cultura de lxs isleñxs; también es imprescindible para garantizar alimento, refugio y sitios de reproducción para la abundante fauna que habita en el territorio.

El Valle Central de la Cuenca del Río de la Plata, un gran corredor biocultural

La región del Delta del Río Paraná forma parte de la porción final del sistema de humedales Paraná-Paraguay, considerado el corredor de humedales más extenso del mundo. Este sistema se extiende desde el Pantanal de Mato Grosso, Brasil, hasta el Río de la Plata, Argentina-Uruguay.

Los humedales del Corredor Fluvial Paraná-Paraguay forman parte de la Cuenca del Río de la Plata, sistema que constituye una zona de captación que comprende una superficie total aproximada de 3.100.000 kilómetros cuadrados distribuidos entre cinco países: Argentina, Brasil, Bolivia, Paraguay y Uruguay (Mapa N° 1). Es la principal cuenca hídrica continental de Argentina y se desarrolla en un territorio predominantemente llano, de clima benigno y suelos fértiles. Los ríos Paraguay y Paraná son los grandes colectores del sistema, que se caracteriza por un régimen de pulsos con fases de inundación y sequía (Giacosa, 2019: 39).

Mapa N° 1. La Cuenca del Río de la Plata y sus humedales.



Fuente: CIC(2020).

El sistema de humedales del Valle Central de la Cuenca del Río de la Plata es una unidad de vida, un continuo histórico, geológico, hidrológico, biológico y cultural. Los pueblos originarios que habitaron este territorio tenían un concepto de corredor, de antigua unidad biocultural e interconexión con otros pueblos a través de los ríos. Sabían que eran parte de algo mucho más grande.

Hoy hemos perdido esa visión, la cual creemos imprescindible para mantener viva la red ecosistémica de estos humedales y la cultura de sus pueblos. El territorio es la fuente de cohesión social y cultural. Por ello, uno de los objetivos que nos hemos planteado para el radioteatro es proponer una mirada integradora, mostrando que el territorio a abordar no es simplemente “la isla” como solemos decir, sino que formamos parte de un corredor biocultural gigantesco, y que la homeóstasis de ese corredor – tanto biológica como simbólica – es la que mantiene vivo este sistema y permite la vida de quienes habitamos en él.

Cómo hacer con todo esto un radioteatro infantil

La producción de este radioteatro implicó una serie de tareas diversas y de toma de decisiones para lograr acotar una temática tan amplia a cinco capítulos de radioteatro, buscando siempre mantener una mirada biocultural, que respete los derechos de lxs niñxs y deje espacio al pensamiento y la participación.

Ante la compleja trama de nuestros humedales, y considerando diversos aspectos locales específicos, no fue fácil decidir qué temáticas elegir para desarrollar a través de cinco capítulos un radioteatro infantil. Los materiales consultados, las entrevistas a profesionales del área, eran amplios y hacían foco en distintas facetas. Había que traducir estos materiales técnicos a un lenguaje coloquial que fuera atractivo para lxs niñxs.

Especialistas en radioteatro nos habían aconsejado que la duración de cada capítulo fuera de siete minutos como máximo, para conservar la atención de lxs principales destinatarixs. Sin embargo, nos fue imposible acortar tanto los guiones y decidimos que cada capítulo se extendiera a un máximo de diez minutos, incluyendo la canción y los títulos finales.

Acordamos finalmente abordar cinco ejes, enfocándonos en la riqueza que caracteriza a los humedales, más que en las prácticas y proyectos que los amenazan. Los ejes fueron:

- El Río Paraná y sus humedales (Capítulo 1, dividido en dos partes)
- Flora y fauna (Capítulo 2)
- Pueblos originarios (Capítulo 3)
- Cultura isleña (Capítulo 4)
- Niñez isleña (Capítulo 5)

Capítulo 1: “El Río Paraná y sus humedales”

En el primer capítulo, presentamos a lxs personajes y desarrollamos el concepto de humedal, qué bienes nos ofrece, y de dónde viene y a dónde llega el Río Paraná. El material de este capítulo quedó excesivamente largo, y decidimos organizarlo en dos

partes.

Lxs personajes principales son el Carpincho y Araí, una niña de ocho años que descubre cómo hacer aparecer al Carpincho mágicamente en la bañera de su casa mientras se baña. Araí es una niña urbana, que no tiene demasiado contacto ni conocimiento sobre el río, las islas y sus humedales. el Carpincho es un gran conocedor del tema, le gusta dar discursos grandilocuentes y se enoja con facilidad, aunque el enojo se le pasa rápidamente, mostrando su carácter tierno y cariñoso.

En cada capítulo, y a través de las palabras mágicas, ambos se trasladan a la isla y descubren juntos una faceta nueva sobre los humedales. Al regresar a su casa, siempre ante el llamado de su madre que la insta a terminar el baño, Araí comparte con ella algo de lo aprendido.

Imagen N° 1. Tarjeta de difusión del radioteatro.



Autoría: Claudia Degliuomini.

En este primer capítulo, aparece un personaje especial, que es “La Río Paraná”. Decidimos interpretar al río como una mujer anciana, una abuela sabia. Esta decisión acompaña la interpretación de muchas culturas del agua como mujer, como madre, que nos posibilita la vida. Esto se relaciona con el líquido amniótico donde nos desarrollamos, el fluir, y la relación de las aguas, la luna y el ciclo sexual femenino. También priorizamos que los roles del radioteatro estén ocupados por mujeres, ya que la conexión y respeto

con la madre tierra tiene que ver con lo femenino, y suelen ser las mujeres quienes se encargan de abastecer el agua y los alimentos en la mayoría de las culturas. Así fue como elegimos que formen parte del radioteatro: Araí como protagonista; su madre, La Río, una mujer chaná⁸, en el Capítulo 3 sobre "Pueblos Originarios", y mujeres isleñas (además de lxs pescadorxs), en el Capítulo 4 sobre "Cultura Isleña".

Según Casilda Rodríguez Bustos, este modelo de desarrollo extractivista y suicida en el que vivimos es posible gracias al patriarcado, y la desaparición del orden simbólico de la verdadera madre:

Los seres humanos han adoptado una actitud hostil a lo que está vivo dentro de sí mismos, de lo cual se han alejado. Esta enajenación no tiene un origen biológico, sino social y económico. No se encuentra en la historia humana antes del desarrollo del orden social patriarcal [...]. Y nos hemos alejado tanto de la vida y de la tierra, que no entendemos nada y miramos atrás y hacia afuera con los prejuicios de nuestro mundo patriarcal (Rodríguez Bustos, 2010: 14, 59).

A su vez, la militante ecofeminista española Yayo Herrero opina que

las mujeres no sólo son víctimas (en relación a desastres climáticos extremos y el acceso al agua), también son los agentes activos principales en la lucha contra el calentamiento global. En muchos lugares son mayoritariamente grupos de mujeres quienes se están organizando para resistir, plantear alternativas y construir resiliencia local (Herrero, 2020).

Por todo ello es que consideramos importante darles un lugar principal a las mujeres dentro del radioteatro.

En este primer capítulo, La Río le comenta a Araí que las personas están haciéndole daño. La niña le pregunta cómo puede ayudarla, y La Río le deja en claro que ella puede evitar dejar residuos tanto en el río como en la isla, pero que son lxs adultxs quienes tienen que hacerse cargo de cuidarla. Nos planteamos no caer en el discurso de que "son las generaciones futuras quienes harán de este mundo un mejor lugar para vivir", entregándole la gran responsabilidad de ocuparse de asuntos de los adultos a lxs niñxs, y a la vez proponiendo algunas cosas que tanto niñxs como todos lxs miembrxs de la comunidad pueden realizar.

Así cierra el guión de este capítulo:

Araí: ¡Mamá! ¿Sabías que este agüita viene del gran Río Paraná?

Madre: (Sorprendida) Sí, sabía. Pero...

⁸ El pueblo chaná es uno de los grupos originarios que habitaron la zona de humedales a la que hace referencia este radioteatro.

Araí: ¿Y qué hacés para cuidarla vos?

Madre: Ehhh... (silencio). Me dejás pensando hija, tengo que ver qué más hacer. Seguramente con cerrar la canilla mientras lavo los platos y cuando me lavo los dientes, no es suficiente.

Araí: ¡Bien! La Río va a estar contenta. ¡Una adulta con orejas atentas!

Madre: ¿La Río? Ja ja..., bueno. Vamos a vestirse que es hora de cenar.

Capítulo 2: “Flora y fauna”

El segundo capítulo ahonda sobre la biodiversidad de estos ecosistemas. Además de consultar materiales acerca de los humedales del delta del Paraná, entrevistamos y consultamos repetidas veces a la bióloga Cecilia Reeves (Área Humedales del Taller Ecologista) y al kayakista y ambientalista Maximiliano Leo, de Puerto Gaboto, pequeña localidad ribereña ubicada sobre el Río Paraná a unos 80 km río arriba de la ciudad de Rosario. Fue difícil elegir algunas especies, entre tanta biodiversidad, que pudieran dar una idea del sistema y sus interrelaciones. Finalmente seleccionamos algunas especies animales y vegetales por tener características distintivas o particulares. Lo que estructuró el guión de este capítulo fue la canción elegida: “Chamarrita de Alcaráz”, de Linares Cardozo⁹ la cual relata un baile donde se encuentran los animales.

Alcaráz es un pueblo de la Provincia de Entre Ríos que no se encuentra en la ribera del río, pero la mayoría de los animales mencionados en la canción habitan en el humedal. En el radioteatro, el Carpincho es el encargado de invitar a todos los animales de la isla al Baile de Acá Atrás (jugando con las palabras, y cambiando “Alcaráz” por “Acá Atrás”), fiesta en la que reciben a los pájaros migradores que llegan al humedal en el verano.

Viendo de qué manera hacer llegar la invitación al yacaré¹⁰ (que habita en una laguna lejana), el Carpincho va mencionando a diversos animales y plantas, y sus características.

A medida que el Carpincho menciona a diversos pájaros, se escuchan los sonidos que emiten los mismos. Y, finalmente, dialoga con un pájaro Carpintero Real¹¹, que será quién llevará el mensaje al yacaré.

⁹ Linares Cardozo es el nombre artístico de Rubén Manuel Martínez Solís, quien fue músico, compositor, poeta, pintor y educador, nacido en La Paz, Provincia de Entre Ríos, y se dedicó a la música litoraleña, en especial a la chamarrita.

¹⁰ El yacaré es un caimánido endémico de las regiones subtropicales y tropicales de Sudamérica que puede alcanzar los tres metros de longitud.

¹¹ Ave que realiza su nido en huecos que produce con su pico en los troncos de árboles. Se alimenta de larvas e insectos que atrapa debajo de la corteza de los mismos.

Compartimos un extracto del guión de este capítulo:

Carpincho: Sí...pero no me acuerdo a quién me falta invitar....ahhhh, ¡el yacaréeeee! Uhhh, vive en una laguna re lejos. ¿Cómo hago para llegar allá?

Araí: ¿Caminando?

Carpincho: Nooo...soy el roedor más grande del mundo, pero no puedo caminar tan lejos. Lo ideal sería pedirle al ñacurutú¹².

SONIDO ÑACURUTÚ

Araí: ¿Quién es?

Carpincho: El búho más grande, tiene una super visión y oído, y puede rotar su cabeza hasta 180 grados para verlo todo. Pero mejor lo dejo que descanse, porque a la noche sale a cazar. Mmm... ¿y si le digo al surubí que salte a la playa y le pida al mbiguá, que está en el sauce, si puede llevarle la invitación? El mbiguá vuela y bucea, puede llegar fácilmente al yacaré.

Araí: ¿Pero cómo el surubí va a saltar a la playa? ¿No es un pez?

Carpincho: Sí, y a veces cazando en zonas playitas salta fuera del agua y vuelve a los coletazos. Pero mejor no..., a ver si se atasca y no puede volver al agua. Capaz que si le pido a algún escarabajo que vaya volando..., aunque al último que le pedí quedó encerrado en la flor del irupé dos días y el mensaje llegó tarde.

Capítulo 3: “Pueblos originarios”

En el tercer capítulo abordamos el tema de las primeras comunidades que habitaron los humedales, en la zona cercana a lo que hoy son las ciudades de Rosario, Provincia de Santa Fe y Victoria, Provincia de Entre Ríos.

Para abordar este capítulo, entrevistamos a los antropólogos Omar Arach y Lisandro Arelovich, ambos originarios de Rosario, y a la arqueóloga y antropóloga Sandra Escudero, docente de la Escuela de Museología de Rosario especialista en temas de patrimonio histórico-cultural. En estas entrevistas surgió la inquietud de cómo abordar un tema tan extenso y complejo en pocos minutos y en un lenguaje accesible a niñxs, sin caer en simplificaciones vacías.

En la zona de islas cercana a la ciudad de Rosario, habitaba desde hace unos 2.500 años, un grupo macrosocial con características comunes, que algunos autores llamaron Goya-Malabrigo (Ceruti, 2002), Ribereños Plásticos (Serrano, 1950), o Chaná-Timbú. Finalmente, tomamos la decisión de referirnos a este conjunto de etnias como “chanás”, para poder abordar el tema de una manera abreviada.

¹² Búho, subespecie del búho cornudo, que habita en zonas templadas de Sudamérica

En el año 2004, el descendiente chaná Jaime Blas, quien nació cerca de la ciudad de Nogoyá, Provincia de Entre Ríos, decidió buscar a otrxs miembrxs de su etnia con quienes compartir la lengua y cultura transmitida por su madre. Para su sorpresa, no encontró a nadie. Tras enterarse de la iniciativa de Jaime Blas, el lingüista Pedro Viegas Barros, de la Provincia de Buenos Aires, comenzó a encontrarse con Blas y, después de varios años de trabajo conjunto, publicaron el libro La Lengua Chaná. Patrimonio cultural de Entre Ríos. (Blas *et al.*, 2013), que rescata la lengua, la cual se creía extinta desde hacía 200 años, mitos, leyendas, prácticas y otras características de su cultura.

Cabe apuntar aquí que, hace aproximadamente 1.000 años llegaron a esta zona los pueblos originarios guaraníes, que no siempre desarrollaron muy buenas relaciones con lxs antiguxs pobladorxs.

El nombre de la protagonista de nuestro radioteatro es la excusa para adentrarnos a este tema. **Araí** significa "nube" en lengua guaraní, dato que la niña desconoce. Hablando sobre esta etnia es que el Carpincho la invita a viajar a la isla 1.000 años atrás, para conocer tanto a lxs chanás como a lxs guaraníes.

Dentro de todas las características de cada uno de estos pueblos, elegimos referirnos al vínculo de respeto que tenían con su territorio, cómo se relacionaban y comunicaban con otras etnias a través de los ríos, cómo la palabra y la música fueron formas de transmitir su cultura en íntima relación con la naturaleza, y la destreza especial que tenían lxs chanás con la cerámica. También nos pareció importante hacer conocer la sonoridad de estos grupos humanos, a través de su música (en el caso de lxs guaraníes) y de su lenguaje (en el de lxs chanás).

Para escuchar la lengua chaná, decidimos crear un personaje que dialoga con la niña y el Carpincho. Para ello contactamos a Evangelina Jaime, hija de don Blas, ya que la voz del padre, por su edad avanzada, podría no llegar a comprenderse, y también por la decisión de priorizar mujeres como participantes del proyecto. Los personajes encuentran a la mujer chaná realizando un ritual de pedido de permiso a la Madre Tierra para cortar un árbol, y esta ceremonia se realiza en lengua chaná.

Araí: Uy, ¡viene una señora! ¡Nos vieron!

Evangelina: ¿Vaté chá?

Araí: ¿Qué dijo?

Carpincho: Preguntó quiénes somos. Yo soy Carpincho y ella, mi amiga Araí. Venimos para conocer a tu pueblo, donde vivimos sabemos muy poco de ustedes.

Evangelina: ¿De dónde vienen?

Carpincho: De acá, pero del futuro.

Evangelina: Mmm...un ianá ug atá¹³ y una niña del futuro. Esto debe ser obra de Tijuiném.

Araí: ¿Tijuiném?

¹³ Ianá ug atá: carpincho en lengua chaná.

Evangelina: Es el Dios que creó a los chanás y todo lo que vive. Nos dio nuestro idioma, nuestras reglas, nos enseñó a respetar a la Madre Tierra.

Araí: ¿Y qué están haciendo con ese árbol?

Evangelina: Estamos pidiendo permiso a la Madre Tierra para cortar este timbó y hacer una canoa.

Carpincho: Araí vamos a hacer silencio, así no interrumpimos la ceremonia.

Evangelina: Beáda-´ó, a´atí nvolé nlepó udé besúy, uá reé natú a´á vaté vanatiá, uá ndajáiu ña ugé beáda-´ó, ita´í oté ngüi utai a´atí ugé ngoté vede, a´atí ugá palá numít amptí iunál.

Araí: (murmullo) ¿Qué dijo?

Carpincho: Madre Tierra, con mucho respeto te pido que no castigues a tu hija que necesita cortar el árbol para hacer una canoa con su fuerte tronco, y con sus ramas cocinar la comida.

Capítulo 4: "Cultura isleña"

Entendemos a la cultura como aquello que construye nuestra identidad social y determina nuestras formas de vida. La cultura de lxs habitantes de las islas está conformada por hábitos y prácticas rurales y fluviales, en constante vínculo con la naturaleza. Sus formas de vida están adaptadas a las dinámicas hidrológicas del territorio donde habitan. Lxs isleñxs practican diversas actividades: pescan, producen miel, son puesteros (cuidando hacienda ajena), cazan y crían animales. Construyen sus casas sobre palafitos para protegerse en la época de crecidas del río.

Las familias suelen alternar su residencia entre distintos puntos de la misma zona de islas y también entre las islas y la ribera de Rosario. En esa movilidad influye el clima, la altura del río, el precio de los productos que producen, la mano de obra familiar con la que cuentan y las especies de temporada. Incluso algunxs de ellxs se mudan a las ciudades ribereñas para conseguir trabajos temporales cuando la situación en la isla es complicada.

Para este capítulo y para el último, sobre "Niñez Isleña", nos centramos en la población de la Isla El Espinillo (ubicada frente a Rosario), la cual cuenta con la Escuela Primaria Marcos Sastre, que depende del Ministerio de Educación de la Provincia de Santa Fe. Nuestro contacto allí fue la docente y Directora de dicha escuela, Viviana Botargues. Nos comunicamos con ella y nos acercamos una tarde a conversar con ella en la escuela. Le interesó el proyecto, nos presentó ante algunas familias para luego entrevistarlas, y juntas pensamos la manera de trabajar con lxs niñxs para este último capítulo.

Lxs pescadorxs con los que intentamos comunicarnos a través de teléfonos celulares no respondieron, y las inclemencias del tiempo frustraron varios viajes a la

isla. Finalmente decidimos ir una tarde y charlar con quien se encontrara disponible. Así fue que logramos entrevistar a dos pescadores, Pirincho y Toto. Conversamos principalmente sobre qué significa el río para ellos y por qué eligen la isla para vivir. Ellos comentaron que su vida era muy difícil, pero que el río les significaba mucho, y que llevaban una vida muy tranquila.

Posteriormente entrevistamos al pescador Nelson Yapura, quien nació en la Provincia de Tucumán pero que muy joven se mudó a Rosario y aprendió el oficio de pescador. Con él conversamos acerca de características distintivas de diversas especies acuáticas y cómo se interrelacionan entre sí y con el ambiente, lo cual nos proveyó material para el Capítulo 2 sobre "Flora y Fauna", y también para el Capítulo 4 sobre "Cultura Isleña".

Entonces pensamos que faltaba la voz de alguna mujer, no queríamos centrar la mirada solamente en los pescadores. Así fue que entrevistamos a Alicia y Pamela, cocineras de la Escuela del Espinillo. Si bien eran reticentes a hablar frente al grabador, y con chistes intentaron evadir la entrevista, finalmente hablaron mucho y su mirada fue muy enriquecedora. Nos comentaban que en la isla no hay trabajo para las mujeres (salvo para ellas, que trabajan en la Escuela), que algunas mujeres se dedicaban a la pesca y otras ayudaban a sus maridos. También nos contaban que no cambiarían por nada su vida en la isla, que la ciudad no les gustaba, que las atemorizaba. Y que el río es vida, que hay que cuidarlo y respetarlo.

Nos pareció muy importante contar con las voces de lxs pobladorxs isleñxs, su forma de hablar, su sonoridad, su ritmo. De los registros sonoros hubo que seleccionar frases que se comprendan bien, lo cual muchas veces no fue posible.

En este capítulo, Araí se entera de que su abuelo había sido pintor, y el Carpincho la lleva a conocer el rancho en la isla Charigüé donde pintaba Raúl Domínguez¹⁴. Allí dialogan sobre la cultura isleña, y ante cada pregunta de la niña, el Carpincho le contesta con el recuerdo de conversaciones entre isleñxs que él escuchó. Tras el sonido de un carrillón¹⁵ que sugiere el recuerdo, se escuchan las voces de lxs entrevistadxs.

Araí: Pero, ¿por qué son pescadores?

Carpincho: Porque era lo que hacían sus padres, a veces no tienen otra opción...pero la mayoría de la gente que vive en la isla no lo cambiaría por nada. Me acuerdo de una conversación que escuché entre algunos pescadores en la isla El Espinillo una tarde...

SONIDO CARRILLÓN (como recordando)

Pescador 1: "Antes cuidábamos animales en el campo, y después me dediqué a la

¹⁴ Raúl Domínguez, pintor, muralista y escritor nacido en Rosario. Fue recordado como "El pintor de las islas", ya que basó la gran mayoría de sus obras en paisajes isleños.

¹⁵ Carrillón, instrumento musical de percusión formado por varios tubos o planchas de acero afinados en distintos tonos y que suenan al ser golpeados.

pesca. Y de la pesca no me sacó más nadie, ni ahí. Porque esta es la vida de nosotros, es una vida muy tranquila. Se sufre, por ahí sale pescado, por ahí no sale. Así estamos, en la lucha. Nos ayudamos unos a los otros. Eso es lo que tenemos. Nos ayudamos con él, con todo el conjunto”.

Capítulo 5: “Niñez isleña”

Para el último capítulo pensamos en realizar un encuentro entre Araí y lxs niñxs de la isla. Ya que se trata de un material para niñxs, nos parecía importante darle voz a lxs isleñxs y que puedan contar cómo es vivir en la isla, a qué juegan, quiénes son sus mascotas y cómo se relacionan con su territorio.

Conversamos con Liliana Botargues, Directora de la Escuela Primaria de la Isla El Espinillo, sobre cómo abordar a lxs niñxs, ya que según ella no iban a querer hablar delante de un grabador. Nuestra propuesta fue trabajar con una canción¹⁶, que sería la que íbamos a utilizar en este capítulo, que habla sobre el Irupé¹⁷. Liliana Botargues comentó que lxs niñxs venían trabajando con el Irupé en un taller de cine que estaban realizando con el grupo “Cero en Conducta”, un proyecto experimental y de formación dedicado al cine de la ciudad de San Lorenzo, Provincia de Santa Fe. El taller tenía como objetivo la producción de un cortometraje que incluiría una grabación del tema “Irupé”.

Conversamos con lxs niñxs sobre el contenido de la letra de esta canción, y esto fue la puerta de ingreso para poder preguntarles algunas cosas sobre sus vidas. Fue difícil que hablaran, y cuando lo hacían era tan bajo el volumen que costó encontrar material sonoro que pudiera utilizarse. Sin embargo, se abrieron bastante a contar cosas cuando hablamos del Pombero¹⁸ y otras figuras míticas de la cultura regional y, después de eso se sintieron más en confianza.

El guión fue realizado en torno a la historia que cuenta la letra de la canción “Irupé”, elaborando preguntas y respuestas de Araí y del Carpincho en función de las frases que pudimos extraer de las grabaciones con lxs niñxs de la escuela. Algunos datos que queríamos incorporar pero no tenían la calidad sonora para utilizarlos, los aporta el Carpincho desde su diálogo.

Hubo una situación particular, en la que había un texto sobre el Pombero que queríamos incorporar, pero no se comprendía en la grabación lo que el niño isleño decía. Después de darle muchas vueltas al asunto, decidimos sumar la voz de un niño o una niña en el estudio de grabación (que fue finalmente la voz de la hermana de la actriz que interpreta a Araí, bajo el nombre de Emilia).

16 Como cantante y compositora, parte del trabajo realizado por Florencia Ruiz Ferretti, la autora del artículo, fue seleccionar, arreglar y cantar las canciones que formaron parte del radioteatro. Posteriormente, ella desarrolló junto a otros artistas el disco “Tierragua, mundo de ensueño litoral”, del cual formó parte también esta canción(<https://youtu.be/KQD-u2RSE9k>).

17 Irupé, planta acuática endémica de las cuencas de los ríos Paraná y Paraguay que tiene hojas muy grandes con forma de plato.

18 Pombero, ser mítico de la cultura guaraní, muy difundido en Paraguay y Argentina. Tiene distintas versiones. En algunos lugares se lo toma como un duende que embaraza a las mujeres durante las siestas, sin embargo para lxs niñxs fue tomado como un protector de la naturaleza que reprende a quienes la dañan.

Pasaje resultante:

Araí sueña que es una rana y que navega sobre un irupé. Cuando se lo cuenta al Carpincho, éste le canta una canción que relata la misma historia. El Carpincho la invita a viajar a la isla para conocer a lxs niñxs que cantan siempre esta canción.

Araí: Hola chicos, vengo de Rosario y quería conocerlos. ¿Tienen mascotas de la isla? Yo tengo un gato...

Niñxs: “Yo tenía dos nutritas, un carpinchito, una ovejita, conejos, cuisitos, una lorita. Y una nutrita nos tirábamos al agua y se tiraba con nosotros”¹⁹.

Carpincho: Una de mis tías vivió un tiempo en la casa de Morena. ¡Hasta le habían hecho una camita!

Araí: En serio...jaja. ¡Qué lindo! Carpincho, ¿quierés vivir en mi casa?

Carpincho: Pero noooo...los animales queremos vivir en libertad. Los animales de la isla vivimos en la isla.

Araí: No te enojés, che..., era una broma. Yo pensaba que a los animales de la isla se los comían.

Carpincho: Acá personas y animales cazan para comer..., pero algunos niños o niñas también juegan con nosotros.

Araí: ¿Alguno de ustedes sabe cazar? ¿Qué cazan?

Niñxs: “Nutrias, palomas...que me las como yo, porque él no se las come. Hasta los cachilos se come”.

Araí: faaa... ¿Cachilos?

Carpincho: Es un pajarito.

Araí: Ahh..., yo creía que era un duende, como el de la laguna.

¹⁹ La niña se refiere de forma diminutiva a diversos animales que habitan en la isla: nutrias, carpinchos, cuisés y loros.

Carpincho: No...jajaja...ese es el Pombero.

Araí: ¿El Pombero? ¿Quién es ese?

Carpincho: Emilia, contale lo que le pasó a tu tío.

Emilia: Un pomberito lo destapó y se llevó la frazada abajo de la cama. Fue a una fiesta y una viejita dijo: ¿quién es el que está rompiendo platos? El Pomberito, dejálo le dijo. Meta romper los platos estaba. Después al otro día fueron y no estaba ninguno roto”.

El final de este capítulo es el cierre del radioteatro. Al volver Araí a su casa se despide y agradece al Carpincho, quien le dice que siempre que lo necesite, él estará. Y luego con su madre planean convertirse en Guardianas del Río Paraná.

Madre: Bueno hijita, andá saliendo del agua.

Araí: ¿Sabés mamá? Me di cuenta que tenemos tanta suerte de vivir en una ciudad que tiene río. ¡Es tan importante y tiene tantos tesoros! ¿Querés que nosotras seamos sus guardianas?

Madre: Sí, mi amor, qué hermoso lo que decís. ¡Claro que quiero ser Guardianas del río y las islas! Te noté tan interesada en el tema últimamente, que estuve pensando en invitarte a que vayamos unos días a acampar a la isla. ¿Te gustaría?

Araí: ¡¡¡¡Sí!!!! ¡Quiero ir todos los días al río!

Madre: Bueno (riendo), vamos a hacer todo lo posible.

Araí: ¡Guardianas del río! Dale, má, lo tenemos que decir juntas.

Juntas: ¡Guardianas del río! ¡Guardianas del río!

Madre: Jajaja, te quiero, hermosa. Vamos a dormir y mañana pensamos cómo proteger cada día a nuestro querido río.

Buscando las voces de los personajes

Las voces de actores y actrices para un radioteatro son fundamentales. Necesitábamos encontrar una niña que leyera fluidamente pero que fuera lo más pequeña posible, que fuera expresiva y musical en su habla. También un hombre que caracterizara al Carpincho de manera entrañable, que mostrara enojo y luego ternura, que utilizara inflexiones en su forma de hablar que fueran caricaturescas y a la vez similares al habla de lxs isleñxs. Y una mujer que encarnara una Madre amorosa y risueña, y otra mujer mayor con voz calma y profunda para representar a La Río Paraná.

Decidimos convocar a actores y actrices a través de un anuncio que difundimos entre personas conocidas, especialmente amigxs del ámbito del teatro y del teatro para niñxs, y a través de la página de internet del Taller Ecologista. La propuesta fue que nos enviaran su lectura grabada de un fragmento del guión del radioteatro. Este método nos pareció adecuado sobre todo para las niñas, ya que una prueba presencial seguramente sería más incómoda que grabar en el ámbito de su casa.

Recibimos diez propuestas de niñas entre ocho y trece años, once de hombres para interpretar al Carpincho y cinco para el papel de la Madre. Para personificar a La Río Paraná escogimos a una actriz y poetisa allegada a nuestro equipo.

Para los roles del Carpincho y de la Madre no hubo muchas dudas para identificar intérpretes, pero fue más difícil elegir entre las niñas, ya que muchas se acercaban a lo buscado y la que más nos interesó se equivocaba en algunas partes del guión. Sin embargo, convocamos a esa niña, que tenía ocho años. Enviamos un mensaje a cada una de las otras niñas, agradeciéndoles e incentivándolas a continuar por el camino del arte.

Una vez seleccionadxs actor y actrices, tuvimos entrevistas individuales con cada unx de ellxs. Luego les enviamos el guión del primer capítulo e hicimos un ensayo todxs juntxs.

El primer capítulo, al ser el más largo, lo grabamos en una jornada, y a los siguientes, de a dos capítulos por jornada. El crecimiento y despliegue que fue mostrando la niña en el transcurso de las grabaciones fue sorprendente. En el primero estaba nerviosa y con su mamá al lado, ya para el segundo quería entrar sola al box de grabación, y cada vez se la veía más desenvuelta y expresiva.

Actor y actrices hicieron propuestas sobre el guión, que fuimos incorporando. Los aportes fueron valiosos, desarrollamos el trabajo entre todxs, en un clima de mucha sinergia y enriquecimiento recíproco.

El equipo estuvo conformado por Francesca Battistelli en el papel de Araí, Diego H. Jozami como el Carpincho, Luciana Vázquez como la Madre y María Cristina Mazzía quien interpretó a La Río Paraná.

Sobre el final del proyecto grabamos y editamos las músicas y los títulos finales, quedando por delante todo el trabajo de montaje (eligiendo las tomas que se incluirían como definitivas, agregando los efectos y campos sonoros y nivelando sus volúmenes).

La música

Como anticipamos al inicio, cada capítulo del radioteatro contiene una canción escogida del repertorio de músicas litoraleñas de la región. Encontrar el tema apropiado para cada capítulo fue una de las tareas que más tiempo nos llevó.

Por nuestra experiencia sabemos que lxs niñxs pequeñxs se interesan por diversos estilos musicales, y que suelen quedarse prendidos a partes de letras que les abren universos de imaginación y creación, aunque no las comprendan del todo. Pueden fascinarse con estilos musicales muy diversos, sin etiquetas ni reservas.

Por ello, decidimos que las canciones no fueran infantiles (salvo la del último capítulo) y que mostraran diversos ritmos. Seleccionamos un chamamé, una polca, una chamarrita, un rasguido doble y una canción litoraleña genérica.

Las letras, además de corresponder con el tema del capítulo, debían tener contenido poético y ser apropiadas y comprensibles para lxs niñxs. Esto dificultó la búsqueda ya que muchos temas tradicionales hablan sobre desamores, peleas, o tienen una mirada patriarcal sobre la mujer. Cada canción se fue revelando en el momento justo, y nos llevó hacia diversos lugares. En esta investigación conocimos a muchxs músicxs de la región, contactamos a varixs de ellxs y recorrimos sus repertorios. También indagamos en la biografía y repertorio de grandes músicxs de los mencionados estilos.

Para el inicio y cierre de cada capítulo elegimos el chamamé “El Tero”, de Ernesto Montiel²⁰. Es un tema ágil y gracioso, en el cual tanto la guitarra como el acordeón imitan el canto de este pájaro, presente en nuestros humedales. La formación instrumental fue de guitarra, acordeón y contrabajo.

Para el Capítulo 1, “El Río Paraná y sus humedales” seleccionamos la polca-canción “Viejo Paraná”, con música de Edgar Romero Maciel y letra de Albérico Mansilla²¹. La polca correntina (de la Provincia de Corrientes, Argentina) se diferencia de la paraguaya (de Paraguay, país cuya frontera con la Provincia de Corrientes es precisamente el Río Paraná) por ser más lenta y triste.

“Viejo Paraná” conserva el ritmo ágil de la polca paraguaya. Para nuestro radioteatro grabamos este tema con guitarra, contrabajo y voz.

[“Viejo Paraná” Escuchar aquí](#) (Fuente: Taller Ecologista).

²⁰ Ernesto Montiel fue un gran acordeonista correntino, considerado uno de los pioneros del chamamé y de la música litoraleña argentina.

²¹ Edgar Romero Maciel, pianista, autor, compositor y actor nacido en la Provincia de Corrientes, se vinculó con el poeta Albérico Mansilla, de la Provincia de Buenos Aires en la década de 1950, con quien formó una dupla autoral excepcional.

Viejo Paraná

(polca canción)

Edgar Romero Maciel y Albérico Mansilla

Antiguo arriero de peces, dorado río,
por tu camino de siglos bajando vas,
desde donde tu farol enciende la luna
hasta las islas frutales del litoral.
Cien soles tu lomo queman en el estío,
barrancas, islas y playas te ven pasar,
arriba lames las garras de ariscos pumas,
abajo reflejas luces de la ciudad.
Canoas isleñas del Paraná,
quiero ser el agua por donde van,
irme cauce abajo, lluvia retornar,
y ser nuevamente Río Paraná.
No asoman en tus riberas como otros días
las recias formas trigueñas del guaraní,
pero revive en el alma de los isleños
la vieja raza que otrora reinara allí.
Quien fuera, me dije un día mirando el río,
como las aguas tranquilas del Paraná,
que no conserva las huellas de los navíos,
y así las penas del alma poder borrar.

Para el segundo capítulo, "Flora y fauna", elegimos la chamarrita "Chamarrita de Alcaraz", de Linares Cardozo²² y fue la letra de esta canción la que tejió el entramado de la historia relatada en el capítulo: un baile donde participan los animales. El arreglo de esta chamarrita fue elaborado para guitarra y voz.

["Chamarrita de Alcaraz" Escuchar aquí](#) (Fuente: Taller Ecologista).

A continuación copiamos la letra con los cambios realizados para adaptarla al capítulo (entre paréntesis, la letra original).

Chamarrita de Acá Atrás (Alcaraz)

(chamarrita) Linares Cardozo

Se convocó el bicherío
hace mucho tiempo ya
a bailar la chamarrita,
chamarrita de Acá Atrás (Alcaraz)
Volando van los chasqueros
muy dispuestos a invitar
a Victoria (Santa Fe) un tero-tero,
y a Rosario (Corrientes) un chajá.
Por entre arroyos y aguadas
se vino Don Yacaré,
del brazo con la tortuga,
versados en chamamé.
Escoltados de un carao,
un coqueto tuyuyú
un cuí y un capí baé²³,

22 Artista mencionado previamente, ver Nota al Pie N° 8.

23 Capí baé: carpincho en guaraní.

montao en la curiyú.

Despiertan los musiqueros

la chamarrita mejor,

hay un zorro guitarrero

y un tatú²⁴ con la acordeón.

Un guazuncho²⁵ bastonero²⁶

dio a la nutria, un charabón²⁷,

la iguana coluda y vieja

al hurón por peleador.

Después de mucho bailar

Dijo el juez, un ipacaá²⁸ (dormilón)

-Es la pareja mejor

comadreja y mbiguá²⁹ (vizcachón)

Se terminó la función,

cuento de nunca acabar,

cuando bailaron los bichos

chamarrita de Acá Atrás. (Alcaráz)

24 tipo de armadillo, del guaraní : tupi ta'tu.

25 especie de ciervo regional (Argentina, Bolivia, Brasil, Paraguay, sur de Perú y Uruguay).

26 Bastonero: director del baile, quien arma las parejas

27 pichón de ñandú de la región.

28 ave de la región.

29 ave de la región.

Para el Capítulo 3 “Pueblos Originarios”, utilizamos registros sonoros de etnias mbya-guaraníes de la Provincia de Misiones, Argentina y de Paraguay.

Del material proveniente de Paraguay, utilizamos una selección de música mbya-guaraní a partir de la recopilación realizada por el antropólogo y etnomusicólogo paraguayo Guillermo Sequera (Sequera, 1997). Para nuestro radioteatro seleccionamos la canción infantil “Vaka para’i” (- La vaquita colorida), de la Comunidad Toro Kangüe, Departamento Caaguazú, Paraguay, grabada en 1986, y el coral “Ñanembo vy’a” (Nos alegra), de la Comunidad Tacuarí, Departamento Kanindeju, Paraguay, grabada en 1989. En “Vaka para’i” se escuchan niñxs cantando, y en la segunda se escucha a toda la comunidad celebrando una ceremonia dedicada a la reproducción del maíz.

Con relación al material de Argentina, utilizamos registros realizados entre los años 2007 y 2008 por el periodista Claudio Daniel Muro de la Ciudad de Rosario, quien realizó grabaciones de “Mborá’i” (Cantos sagrados) de aldeas Mbya-Guaraní de Misiones, de los cuales seleccionamos “Jajerojyke” (Danzamos todos juntos), de la Aldea Tekoa Arandu, Misiones, Argentina (Muro, 2008).

Para musicalizar el Capítulo 4, “Cultura Isleña” había muchas posibilidades, ya que hay un gran repertorio de canciones del litoral que hablan acerca de lxs pescadorxs y habitantes de la isla. Queríamos que en el radioteatro estuviera presente Chacho Müller, compositor, guitarrista y arreglador rosarino, de gran repercusión en el tema, de quien elegimos la canción litoraleña “Pescadores de mi río”.

[“Pescadores de mi río” Escuchar aquí](#) (Fuente: Taller Ecologista).

Pescadores de mi río

(canción litoraleña)

Chacho Müller

Doblado de remos

quemado de río y aguaceros,

lleva correntoso el corazón

y en el dibujo de las redes

esta enmallado de sol a sol.

Pan que mi río nos ofrece mansamente,

plateado y vivo

salta en las redes.

Brilla en los ojos de quien lo sabe ganar

Gente de río, pescadores

de mi Río Paraná

Piel de camalote,

sonrisa de ceibo florecido

tiene el gurisito³⁰ pescador.

Y en sus ojitos color de agua

los arenales brillando el sol.

Chacho Müller fue el creador de la llamada “canción litoraleña”, que es similar al chamamé pero más abierta, con una poesía más universal y al mismo tiempo con mayor énfasis en la descripción del paisaje. A la vez, incorpora una armonía más compleja y enriquecida, en comparación con el chamamé tradicional. Grabamos esta canción con dos guitarras y voz.

Para el Capítulo 5, “Niñez isleña”, que cierra la obra, queríamos un tema infantil, y, a la vez, nos faltaba encontrar un rasgido doble que completara el rango de géneros musicales. Aunque parecía demasiada pretenciosa la búsqueda, como habíamos anticipado al inicio, encontramos “Irupé”, una preciosa pieza compuesta para coro de niños por Leonardo González, con letra de Marta Petrich. Ambos son docentes de música y directores de coros en la ciudad de Paraná, capital de la Provincia de Entre Ríos. Nos pusimos en contacto con ellos y nos pasaron la partitura del tema y comentaron que éste nunca se había grabado. Cuando les contamos que viajaríamos a Paraná para grabar a Evangelina Jaime para el Capítulo 3 “Pueblos Originarios”, nos ofrecieron hacerlo en su estudio de grabación.

Para la grabación de “Irupé” utilizamos guitarra, flauta travesa y voz. Si bien la flauta no es un instrumento tradicional en los géneros musicales de la región, tiene una versatilidad melódica similar al acordeón y su timbre acompaña bien los temas infantiles.

[“Irupé” Escuchar aquí](#) (Fuente: Taller Ecologista).

³⁰ Diminitivo de gurí: niño.

Irupé

(rasguido doble)

Marta Petrich y Leonardo González

En la siesta hay un dulzor
con sabor a fruta y sol,
la laguna es duende azul
con sonrisa de cristal.

Y en el agua quieta
como un sueño de papel
se mece tranquilo
y silencioso el irupé,
la luna le trajo flor de espuma y libertad,
tan linda que un sapo le quiere cantar:

Irupé redondo,
redondo lunar,
florcita de nube,
florcita de pan,
tú que llevas mi ranita
como timonel
dile que suspiro
por verla otra vez.

Pruebas y puesta a punto de la obra

Una vez seleccionados los temas, convocamos al guitarrista y arreglador Andrés Dean para elaborar los arreglos y asegurarnos su corrección estilística. Andrés también grabó las guitarras, sumándose José Ramos en la segunda guitarra de "Pescadores de mi río". También participaron Marcos Montes en acordeón, Diego Rada en contrabajo y Juan Oliva en flauta travesa. Florencia Ruiz Ferretti sumó su voz a los temas.

Luego de editar cada canción por separado, las sumamos a los capítulos en el montaje final. Con el operador del estudio de grabación decidimos dejar el sonido ambiente de las islas que acompaña las voces de lxs actorxs durante las canciones, para darle mayor cohesión al conjunto.

El resultado final nos dejó satisfechas. Los capítulos quedaron extensos, sin embargo, al intercalar la música se generan pausas que permiten retomar la atención cuando vuelven los diálogos. La diferencia de escenarios (el baño de **Araí** y la isla), acompañada por los sonidos ambientales correspondientes, también da dinamismo al relato.

La mayor prueba de éxito de nuestro trabajo la estableció un niño de seis años, a quien, a modo de experimento, le propusimos que escucháramos juntos algunos capítulos, pero terminó escuchando todos, uno atrás de otro, pidiéndonos "otro más".

Presentación

Originalmente habíamos proyectado presentar el radioteatro en la sala de un teatro, con música en vivo y con lxs actorxs representando partes de algunos capítulos. Sin embargo, ya en 2020, ante el contexto de la Pandemia de COVID 19 y la política de cuarentena implementada como consecuencia, decidimos presentarlo de manera virtual el 5 de junio de 2020, el Día Mundial del Medioambiente.



[Asistir aquí al radioteatro "Araí y el Carpincho".](#)

En el contexto de cuarentena experimentado en el año 2020 y, ante la necesidad de disponer de recursos virtuales creativos, sumado a la situación crítica que ya venía afectando a los humedales isleños³¹, el radioteatro se presentó como una herramienta valiosa para la apropiación del territorio y para promover el compromiso de parte de la población en la lucha por lograr la aprobación de una Ley de Humedales que proteja a estos ecosistemas a nivel nacional³². A dos meses de la presentación del radioteatro, registramos casi 8.000 reproducciones de sus capítulos. Al momento de escribir este texto, dos años después, llevamos 39.000 escuchas y hemos participado con el radioteatro en festivales sonoros y en radios de Argentina y de otros países.

31 Durante el año 2020 los humedales de la región fueron víctima de intensos incendios que realizan los productores ganaderos para renovar pasturas. En el contexto de bajante pronunciada de los niveles de flujo del Río Paraná y de las sequías históricas que ha registrado la Cuenca del Río de la Plata en las últimas décadas, esos incendios se volvieron incontrolables. La sequía y la situación crítica de los humedales se han constituido como problemas estructurales en la región.

32 Nuestro radioteatro forma parte de las tareas que realizamos en la Campaña "Ley de Humedales Ya", por una ley que proteja a los humedales del territorio argentino (ver: <https://leydehumedalesya.org/>).

Conclusiones

La crisis socioambiental, cada vez más palpable, ha interpelado al ámbito de la educación desde que, en la ya lejana Conferencia de las Naciones Unidas sobre el Medio Ambiente Humano, que tuvo lugar en Estocolmo del 5 al 16 de junio de 1972 (Cumbre de Estocolmo) se afirmó por primera vez el derecho humano a un ambiente sano y la obligación que nos compete de preservarlo para las generaciones futuras.

Mucho más cerca en la historia –y ya en la nueva etapa que intenta comenzar a trascender las visiones antropocéntricas dominantes–, en la primera década del siglo XXI, en Latinoamérica, y, especialmente, en América del Sur, comenzaron a surgir iniciativas para proclamar a la naturaleza como sujeto de derecho. En ese marco regional, Ecuador se constituyó en el primer país del mundo en reconocer los derechos de la naturaleza como elemento garante del “buen vivir”, al sancionar este derecho en la Constitución Nacional de 2008.

Como resultado de estos procesos y otros relacionados, el tema de los “derechos de la naturaleza” generó una diversidad de debates a nivel internacional y ha estimulado crecientes demandas sobre las instituciones educativas, dada su centralidad en la promoción de las transformaciones sociales, culturales y comunicacionales requeridas para enfrentar la crisis ambiental. Esto incluye a las instituciones de educación básica formales, como las escuelas primarias. Sabemos, sin embargo, que la institución “escuela” ha sido recurrente en sostener una vinculación con el conocimiento fuertemente signada por mediaciones propias de la cultura escolar, caracterizada por la fragmentación disciplinar, la pretendida neutralidad y el afán de simplificación. ¿Cómo podemos contribuir a fortalecer el papel de la “escuela” en la tarea educativa que demanda la confrontación de esta crisis?

En este sentido, afectados en una escala sin precedentes, la mayoría de los humedales del planeta requieren la implicación de la escuela y de la sociedad en su conjunto en las luchas por alcanzar un status jurídico que aseguren su protección. Pensamos que el conocimiento de estos espacios, a través de nuevas fuentes y en formas plenas de sentido, pueden constituirse en un buen punto de partida.

Creamos el proyecto de “Araí y el Carpincho” con la mirada en ese “aquí nomás”, tantas veces tan ajeno a la vivencia, y desde el concepto de “comunidad de aprendizaje”, que remite tanto a la escuela como al conjunto del tejido social – territorial. En el afán de construir lazos, recuperar raíces, descubrir paisajes y a quienes los habitan, reconocer saberes y acercar sonoridades, trazamos paso a paso una trayectoria de trabajo que tuvo mucho de búsqueda, a la vez rigurosa y sensible. Entendiendo que complejidades cambiantes, reivindicaciones emergentes y nuevas demandas sociales señalan la necesidad de otros rumbos, en los que los escenarios de conflicto ambiental se constituyan en una trama de sentido capaz de proveer una profunda significatividad a las propuestas de enseñanza.

Numerosxs docentes y familias nos han enviado sus devoluciones en cuanto a sus experiencias con el radioteatro, las cuales nos han llenado de satisfacción. El radioteatro llegó en el momento justo, ofreciéndose como material sonoro e inmersivo, como alternativa a las pantallas que impuso la cuarentena por causa de la Pandemia de COVID19 durante buena parte del período 2020-2021. Y ante los incendios en los

humedales isleños que se sucedieron a gran escala en ese mismo período en el que fue presentado el material, la temática de los humedales se tornó materia ineludible en las escuelas.

El alcance de "Araí y el Carpincho" sobrepasó ampliamente lo local, convirtiéndose en una manera de dar a conocer el Río Paraná y sus humedales a territorios remotos, través de un viaje sonoro, de la escucha atenta, entrelazando la biodiversidad y las culturas que caracterizan este tramo de la Cuenca del Río de la Plata.

Referencias

Blas Wilfredo Omar Jaime y José Pedro Viegas Barros (2013) La lengua Chaná. Patrimonio cultural de Entre Ríos. Paraná: Ministerio de Cultura y Comunicación, Gobierno de Entre Ríos.

Ceruti, Carlos N. (2002) "Entidades culturales presentes en la cuenca del Paraná Medio (margen entrerriana)". Mundo de Antes, N° 3. Disponible en: <http://www.mundodeantes.org.ar/pdf/revista3/7%20Articulo%20Ceruti.pdf>. Consultado en mayo de 2020.

CIC- Comité Intergubernamental Coordinador de los Países de la Cuenca del Plata Cuenca del Plata (2020) "Programa Marco de la Cuenca del Plata". Disponible en: <https://cicplata.org/es/>. Consultado en mayo de 2020.

Donadille, Graciela; Kandus, Patricia; Minotti, Priscilla; Postma, Jorge; Prol, Laura; Romano, Marcelo; Spiaggi, Eduardo; Stancich, Elba; Vizia, Claudio (2010) "Humedales del Paraná. Biodiversidad, usos y amenazas en el Delta Medio". Rosario: Taller Ecologista. Disponible en: <https://tallerecologista.org.ar/publicacion/humedales-del-parana-biodiversidad-usos-y-amenazas-en-el-delta-medio>. Consultado en mayo de 2019.

Giacosa, Beatriz, compiladora. Andelman, Marta; Balderrama, David y Matarasso, Mateo, (Eds.) (2019) Plan de manejo del Sitio Ramsar Delta del Paraná. Buenos Aires: Fundación Humedales / Wetlands International.

Grieco, Emiliano (2008) "Hijos del río", documental sobre pescadores de Puerto Sanchez, Paraná, Entre Ríos. Disponible en: <https://www.cont.ar/watch/47d0f686-53dd-4d34-bade-fd6a568dfcb9>. Consultado en mayo de 2019.

Herrero, Yayo (2020) "Nos falta aún una conciencia básica de que hemos generado un modelo económico y político que está en guerra con la vida", entrevista Revista Woman. Disponible en: <https://www.woman.es/lifestyle/womanpower/yayo-herrero-falta-conciencia-basica-generado-modelo-economico-politico-guerra-vida>. Consultado en mayo de 2020.

Muro, Claudio Daniel (2008) Mborá'í. Cantos sagrados de aldeas Mbya-Guaraní de Misiones. Registro de campo de voces y cantos rituales de las aldeas Mbya Guarani de Ka'akupe, Tekoa Arandu y Katupiry. Provincia de Misiones. Argentina. 2007-2008. Dirección y producción general Claudio Muro. Disponible en: https://www.youtube.com/watch?v=Y5Y_McvtUeA. Consultado en mayo de 2020.

Rodrigañez Bustos, Casilda (2010) El Asalto al Hades. La rebelión de Edipo Ira parte. Págs. 14 y 59. Disponible en: <https://sites.google.com/site/casildarodriganez/libro-el-asalto-al-hades-edicion-2010>. Consultado en mayo de 2020.

Ruiz, Florencia (2006) "El río que somos. Materiales para abordar la problemática de los humedales del Paraná Inferior desde una perspectiva compleja e interdisciplinaria". Rosario: Taller Ecologista. Disponible en: <https://tallerecologista.org.ar/publicacion/el-rio-que-somos>. Consultado en mayo de 2019.

Serrano, Antonio (1950) Los primitivos habitantes de Entre Ríos. Paraná: Biblioteca Entrerriana "General Perón", Ministerio de Educación, Provincia de Entre Ríos.

Sequera, Guillermo (1997) "Paraguay: música mbya-guaraní". Recopilación realizada con el apoyo de la Agencia Sueca de Desarrollo Internacional. Disponible en: <https://www.youtube.com/watch?v=yMOxg5gYzh8>. Consultado en mayo de 2020.

Nota informativa 1

Valores, histórias, culturas e saberes tradicionais relacionados com as águas da Bacia do Rio São Francisco, Brasil: o acervo audiovisual do Portal Beiras d'Água

Vinicius Perez Dictoro¹, Instituto de Estudos Avançados, Universidade de São Paulo, São Paulo, Brasil.

Frederico Yuri Hanai², Universidade Federal de São Carlos(UFSCar) , São Carlos, São Paulo, Brasil.

Andre Monteiro Costa³, Departamento de Saúde Coletiva,Centro de Pesquisas Aggeu Magalhães, Fundação Oswaldo Cruz,Recife, Pernambuco, Brasil.

Abstract

This contribution presents the experience of a communicational tool, the Beiras d'Água web repository developed to contribute to the visibilization and recognition of the diverse water-related relationships, meanings, histories cultural traditions and practices characteristic of the inhabitants of the São Francisco River Basin in Brazil. The paper evaluates some aspects of the performance of the Beiras d'Água repository in relation to the users' perception about its identity, communicational value, and content. The site contains a collection of audiovisual productions, including films, documentaries, and interviews with members of local traditional communities. For the evaluation, we applied a structured questionnaire about the information and audiovisual content available on the portal to gather information about the users' experiences. The survey obtained 34 responses, and the results suggest that this type of communication tool can be valuable in supporting efforts to visibilize, protect, and empower traditional communities facing the negative social and environmental impacts of aggressive development projects threatening their living conditions and survival.

Keywords: Environmental Communication; Sao Francisco River; Nature and Culture; Local Knowledge; Cultural Traditions.

Received: June 2021

Accepted: December 2021

¹ E-Mail: vinicius.dictoro@gmail.com.

² E-Mail: fredyuri@ufscar.br.

³ E-Mail: andremc@cpqam.fiocruz.br.

Resumo

Este trabalho apresenta a experiência de um instrumento de comunicação, o acervo virtual Beiras d'Água, idealizado para contribuir á visibilização e o reconhecimento das diversas relações, histórias, tradições culturais e práticas relacionadas com as águas características dos habitantes da Bacia do Rio São Francisco, no Brasil.

O trabalho avalia alguns aspectos da performance do acervo Beiras d'Água com relação às percepções dos usuários sobre sua identidade, valor comunicacional e conteúdo.

O acervo contém uma coleção de produtos audiovisuais, incluindo filmes, documentários e entrevistas com representantes de comunidades tradicionais locais. Para a avaliação, utilizamos um questionário estruturado sobre a informação e o conteúdo audiovisual disponibilizado no portal, para conhecer as experiências dos usuários. O estudo recebeu 34 respostas, e os resultados sugerem que este modelo de instrumento de comunicação pode ser valioso para apoiar os esforços que visam visibilizar, proteger e empoderar as comunidades tradicionais que enfrentam os impactos sociais e ambientais negativos de projetos de desenvolvimento agressivos que ameaçam seus modos de vida e sobrevivência.

Palabras chave: Comunicação Ambiental; Rio São Francisco; Natureza e Cultura; Saberes Locais; Tradições Culturais.

Recebido: junho de 2021

Aceito: dezembro de 2021

Introdução

A crise ambiental pode-se ver como resultado de uma crise de conhecimento, relacionada com a destruição da natureza e dos modos de vida tradicionais. Na forma dominante de conhecimento, a natureza é convertida num objeto científico, um objeto de conhecimento, uma fonte de recursos e meios de produção (LEFF, 2010). Na base dos crescentes problemas socioambientais, encontra-se um distanciamento entre os seres humanos e a natureza, causado por diversos fatores, como a racionalidade produtivista baseada na apropriação da natureza e a consequente degradação ambiental. Essa visão reduz a natureza como um mero objeto. Se reconhece a necessidade de buscar romper essa visão do ser humano como dominador da natureza, e a ética ecológica é uma das formas que propõem ampliar o leque de considerações morais que podem contribuir nessa direção (OLIVEIRA, 2013). O anterior inclui particularmente relação dos seres humanos com a água. O sentido da "água sagrada" característico das comunidades originárias e das culturas milenares foi diminuindo até praticamente desaparecer do cotidiano das pessoas desde a modernidade. Essa relação sensível, espiritual com a água foi ocultada por uma forma de se relacionar com o mundo de uma maneira mais objetiva e racional, levando a uma exclusão da subjetividade humana e da dimensão do imaginário e sagrado em sua relação com a água (RIBEIRO, 2014; RIBEIRO *et al.*, 2014). Nesse sentido, a importância do conhecimento tradicional para o planejamento, a gestão, e o desenvolvimento de políticas públicas revaloriza o papel das comunidades tradicionais (ROBERTS, 2012).

Esse tipo de conhecimento possui seus saberes fundamentados na observação secular da natureza e na prática cotidiana. Os povos tradicionais vivem transformando consciência em resultado prático, seus modos de vida cotidianos revelam aspectos simbólicos e culturais de ação e cooperação. Suas crenças, cantos para agradecer à chuva, suas formas de reza, onde realizam uma ação integrada da sua espiritualidade com o seu viver cotidiano dentro do coletivo social (FREIRE, 2014) Isso leva a questionar o sentido da "riqueza" e da relação entre ser humano e natureza. Ao invés da acumulação material exagerada e desnecessária, precisa-se buscar outro tipo de riqueza, mais voltada para a convivência coletiva, e uma maior integração da vida humana com a natureza (BOFF, 2017).

Nesse contexto, o Portal Beiras d'Água (BEIRAS D'ÁGUA, 2022), é um acervo virtual com a missão de transmitir e resgatar memórias sobre as águas, as populações tradicionais, suas realidades, formas de produção comunitária, movimentos sociais, e outros aspectos relevantes ao tema. O Portal Beiras d'água contém um acervo colaborativo de conteúdo audiovisual com filmes, documentários e entrevistas com membros das comunidades que habitam nas beiras dos rios, riachos e veredas que compõem a bacia hidrográfica do Rio São Francisco.

O acervo do Beiras d'Água é uma ferramenta de sistematização e organização do saber produzido nesse território. O Portal visa facilitar o diálogo entre iniciativas populares, ONGs, pesquisadores e instituições, apoiando o fortalecimento e a defesa das pautas sociais e políticas que permeiam o ecossistema, além de possibilitar a manutenção das tradições culturais e simbólicas da região do Rio São Francisco e ainda possibilitar a transmissão dessas informações, histórias e memórias, almejando uma maior interação das pessoas com as águas e a natureza. Como argumenta Martínez Gil (2007), não se pode negar que a água e os rios são elementos consubstanciais da dinâmica da natureza, da vida em geral, mas também são motivo de valores sentimentais, memórias, símbolos, são oferta de bem-estar, espaço emocional, lúdico, cultural, assim como parte da alma e

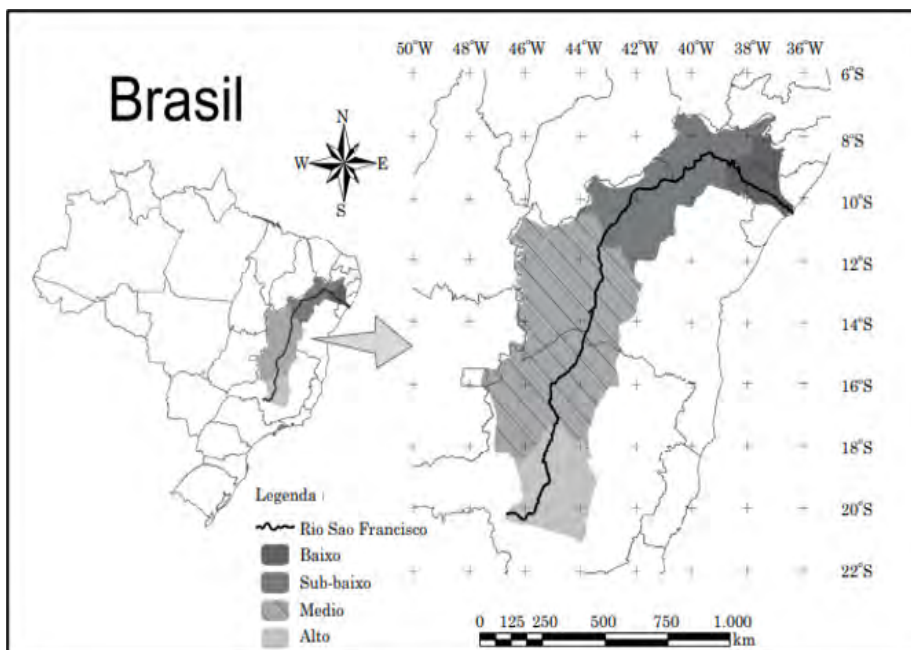
da personalidade dos seres humanos que habitam a bacia.

O presente trabalho tem como objetivo avaliar o portal Beiras d'Água com relação às percepções dos usuários sobre sua identidade, valor comunicacional e conteúdo. Este acercamento ao tema visa a identificação de possibilidades e de sua utilização para transmitir informações, conhecimentos e conteúdos relevantes sobre os modos de vida na bacia do Rio São Francisco, a fim de ampliar a visão e superar o paradigma moderno do crescimento econômico hegemônico, insustentável e devastador que afeta a região.

A área de estudo

O Rio São Francisco tem muitas de suas nascentes no Parque Nacional da Serra da Canastra, localizado no sudoeste do Estado de Minas Gerais. Sua bacia hidrográfica, representada no Mapa N° 1, drena áreas de vários estados brasileiros, entre eles: Minas Gerais, Bahia, Pernambuco, Alagoas e Sergipe, e ainda o Distrito Federal, além de cortar três distintos biomas: o Cerrado, a Caatinga e a Mata Atlântica. Com 645 mil km², sua bacia cobre cerca de 7,6% do território nacional (GODINHO; GODINHO, 2003).

Mapa N° 1. Representação da Bacia Hidrográfica do Rio São Francisco



Fonte: Arruda *et al.*, 2015.

Os biomas da Bacia

Ressalta-se que o Cerrado é o segundo maior bioma brasileiro, sendo superado apenas pela Amazônia. O termo “Cerrado” é amplamente utilizado para designar o conjunto de ecossistemas como savanas, campos e matas de galeria que ocorrem no Brasil. A característica geral deste bioma é representada por uma vegetação densa de arbustos e gramíneas, com árvores baixas e tortuosas (KLINIK; MACHADO, 2005). Outra consideração importante é a definição do “semiárido” brasileiro, que se estende por nove estados da Região Nordeste e também no Norte do Estado de Minas Gerais. O “Semiárido” é caracterizado pelas altas temperaturas, baixa amplitude térmica anual, baixa umidade relativa do ar e longos períodos sem chuvas. Por sua parte, a “Caatinga” é o bioma predominante do semiárido brasileiro, com uma vegetação composta, principalmente por plantas que desenvolveram mecanismos para sobreviver em ambiente com poucas chuvas e baixa umidade, como árvores baixas e arbustos, muitas vezes espinhosos (MAIA *et al.*, 2017).

Devido à grande extensão de sua bacia hidrográfica, o Rio São Francisco é de extrema importância para o abastecimento de água de parte das regiões Sudeste e Nordeste do território brasileiro, ainda mais por sua localização dentro do semiárido nordestino, que faz com que uma grande área dependa das suas águas. Segundo Soares (2013), o Rio São Francisco é considerado como o “Rio da Integração Nacional”, por escoar grande parte da produção do Norte do Brasil para diversos centros consumidores do país. As águas do Rio São Francisco também são utilizadas para a geração de energia nessas localidades, onde grandes usinas hidrelétricas utilizam a força de suas águas para a geração de eletricidade, abastecendo a Região Nordeste e parte do Estado de Minas Gerais. Esta característica da bacia, deu lugar ao Projeto de Transposição do Rio São Francisco, iniciado em 2007⁴.

Também, cabe destacar a relevância sociocultural do Rio São Francisco: muitas famílias obtêm do rio seu sustento, já que em suas margens, desenvolvem-se atividades de agricultura, pecuária e pesca de subsistência. Em algumas regiões banhadas pelo Rio São Francisco ainda encontram-se tradições culturais ancestrais que manifestam os fortes vínculos das populações ribeirinhas com suas águas. Além disso, o Rio São Francisco resguarda áreas de preservação da fauna e flora locais em seu território. Neste contexto, o objetivo do Portal Beiras d’Água é valorizar, resgatar, transmitir e compartilhar informações, memórias, histórias e culturas da região do Rio São Francisco, disponibilizando um valioso acervo de conteúdo audiovisual com filmes, documentários e entrevistas com membros de populações tradicionais moradores desta bacia hidrográfica.

O Portal é uma iniciativa da Cooperativa de Trabalho Educação, Informação e Tecnologia para Autogestão (EITA) e do Laboratório de Saúde, Ambiente e Trabalho, do Instituto Aggeu Magalhães, da Fundação Oswaldo Cruz (Fiocruz), Recife, Estado de Pernambuco, que idealizaram o projeto como uma ferramenta de sistematização e

4 O projeto de Transposição do Rio São Francisco, de maneira geral, visa por meio de dois pontos de captação no Rio São Francisco, transpor uma parte das águas para importantes açudes localizados em outras bacias hidrográficas, com o objetivo de sanar a deficiência hídrica na região do semiárido do nordeste brasileiro. Mais informações sobre o projeto de Transposição do Rio São Francisco podem ser obtidas no estudo de Silvana L. Henkes (2014) listado nas Referências.

organização do saber produzido no território da bacia do Rio São Francisco, facilitando o diálogo entre iniciativas populares, ONGs, pesquisadores e instituições, para apoiar e fortalecer as pautas sociais, os movimentos comunitários e as políticas públicas que possibilitam a manutenção das tradições culturais e simbólicas da região. sobre as pessoas e suas realidades, sobre populações tradicionais, produção comunitária, movimentos sociais e instituições. O Portal permite acesso público a material audiovisual produzido nas beiras dos rios, riachos e veredas que compõem a Bacia do Rio São Francisco com seus 168 afluentes, e nas margens dos canais da Transposição, conforme imagens de algumas páginas apresentadas na Figura N°1. A coleção de filmes está organizada por temas:

1) Comunidades Tradicionais⁵ e suas diversas atividades (Apanhadoras de Flores Sempre Viva, Beiradeiros, Caatingueiros, Camponeses, Canoeiros, Fecho e Fundo Pasto, Pequizeiros, Veredeiros, Vazanteiros, Remeiros, Quebradeiras de Coco, Pescadores e Pescadoras, Geraizeiros, Indígenas);

2) Povos Originários Indígenas⁶ (Fulni-ô, Kapinawá, Kariri-Xocó, Tumbalalá, Xakriabá, Tuxá, Kambiuwá, Pankará, Pankararu, Truká, Pipipã);

3) Sub Bacias e Mapa Interativo da Bacia do Rio São Francisco; e

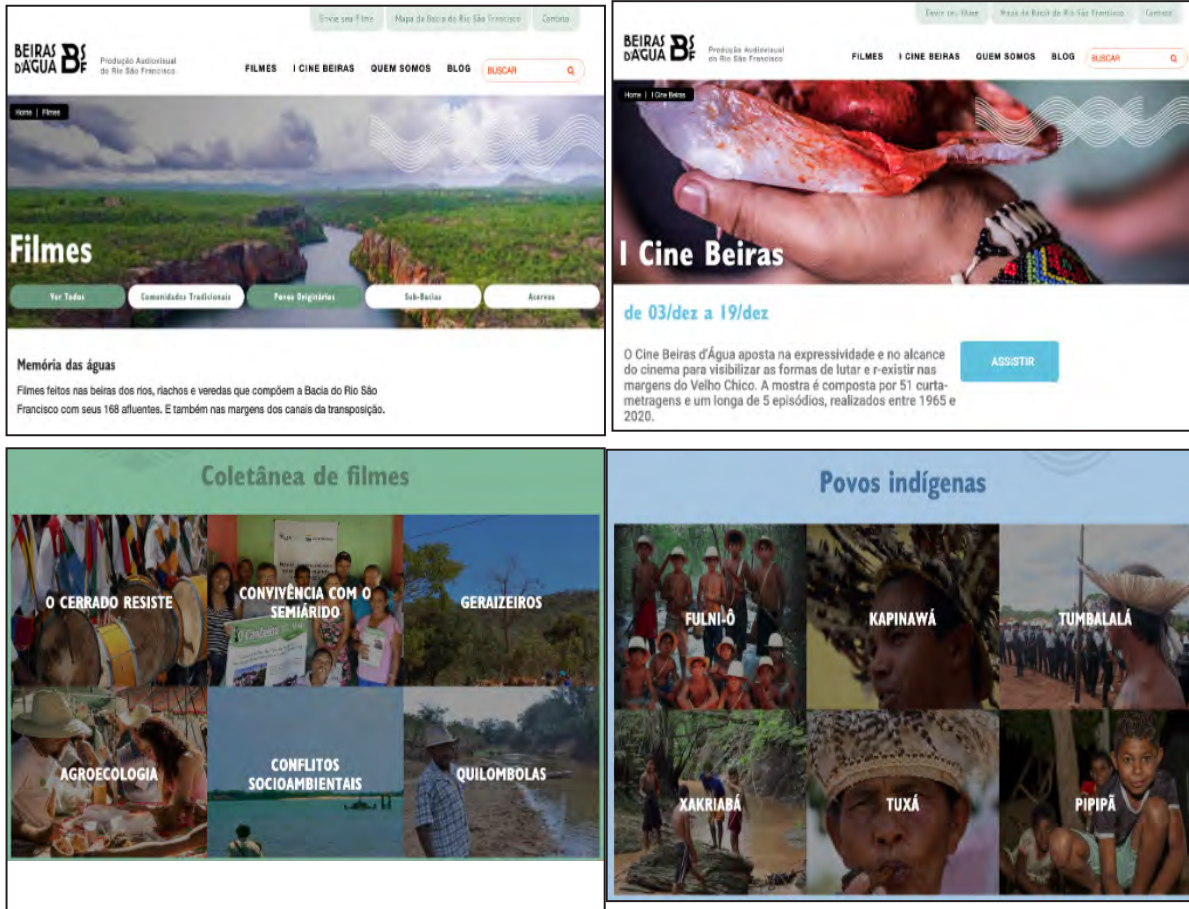
4) o Acervo com curadoria de Organizações Sociais atuantes (Canoa de Tolda, Movimento dos Pequenos Agricultores, Convivência com o semiárido, Crioulas Vídeo, Núcleo TRAMAS, Comissão Pastoral da Terra, Articulação Popular São Francisco Vivo, Articulação Nacional de Agroecologia, Invisíveis).

Os filmes apresentam conteúdos sobre temas como: “O Cerrado resiste” e “Convivência com o semiárido”. Além disso, o Portal também disponibiliza o Cine Beiras d’Água, com 51 curta-metragens e uma longa metragem, composta por 5 episódios, realizados entre 1965 e 2020 (BEIRAS D’ÁGUA, 2022). Ver Fotografias N° 1-4.

⁵ Ver o Glossário ao final do artigo que apresenta uma breve descrição das comunidades tradicionais e suas formas de organização social, que estão presentes ao longo das margens e da Bacia hidrográfica do Rio São Francisco.

⁶ Os povos originários indígenas são os habitantes nativos da Bacia Hidrográfica do Rio São Francisco, que conservam e reproduzem seus tradicionais modos de vida com culturas, costumes e tradições locais.

Fotografias N° 1-4. Mosaico de imagens de algumas páginas do Portal Beiras d'Água.



Fonte: Beiras d'Água (2022).

Procedimentos metodológicos

Esta Nota Informativa é resultado de uma pesquisa exploratória (Gil, 2008), realizada por meio de uma consulta aos discentes de Pós-graduação em Ciências Ambientais e do Curso de Bacharelado em Gestão e Análise Ambiental da Universidade Federal de São Carlos (UFSCar), São Carlos, São Paulo, Brasil, sobre as informações e conteúdos disponíveis no portal Beiras d'Água.

Como instrumento de pesquisa, utilizou-se de um questionário estruturado (Selltiz *et al.*, 1987; Chizzotti, 1995). A principal característica do questionário é a possibilidade de comparação de um mesmo grupo de perguntas que podem refletir diferenças entre os respondentes (BONI; QUARESMA, 2005). O questionário utilizado foi baseado conforme as categorias, critérios e perguntas norteadoras expostas na Tabela N° 1.

Tabela N° 1. Estrutura do questionário utilizado.

Categorias	Crítérios e perguntas norteadoras
Identidade e comunicação	Em relação a clareza e entendimento do propósito (objetivo) do portal como você o classifica? A abordagem adotada para a comunicação do portal é adequada para transmitir o conteúdo e as informações?
Conteúdo	Em relação a importância da informação e dos conteúdos do portal como você o classifica? Em relação a confiabilidade da informação e dos conteúdos do portal como você o classifica? Em relação a atualidade da informação e dos conteúdos do portal como você o classifica?
Percepção	Qual a principal mensagem que você identificou ao acessar e visualizar o conteúdo do portal? Quais foram as suas impressões e percepções do portal enquanto você navegava pelo seu conteúdo e informações?
Comentários e Sugestões	Por favor, indique alterações, adequações, complementações ou quaisquer sugestões que achar pertinentes para melhoria do Portal.

A aplicação do questionário foi realizada por meio eletrônico, disponibilizando o instrumento por intermédio de uma plataforma digital de fácil acesso pela rede de computadores, a fim de facilitar a aquisição dos dados e obter respostas dos participantes envolvidos neste estudo.

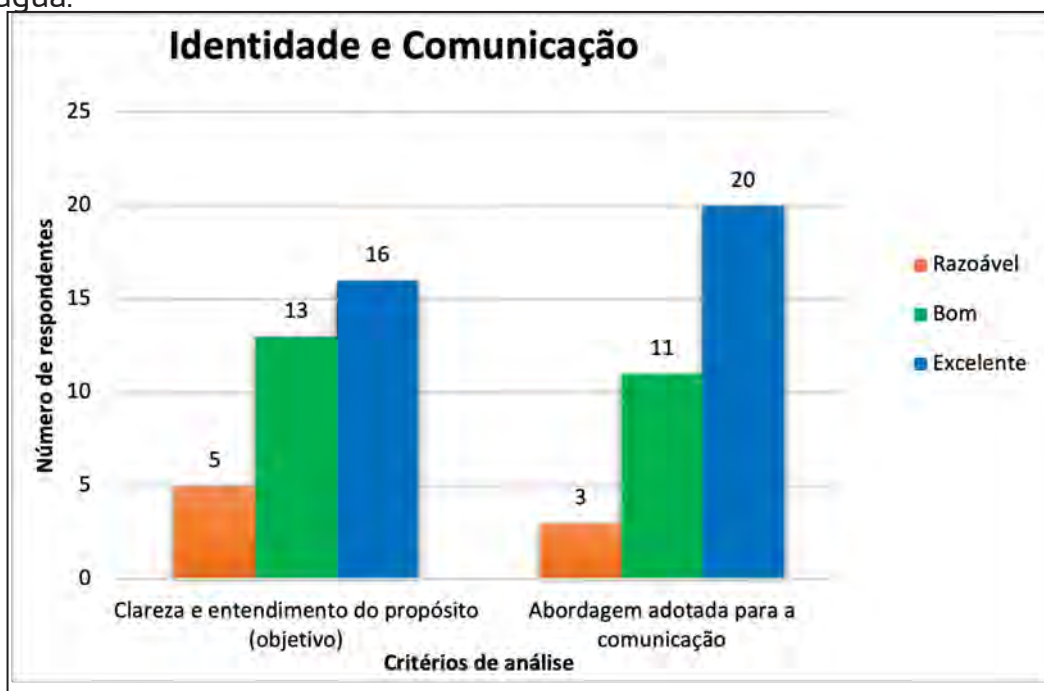
Resultados e discussão

A pesquisa obteve 34 respostas dos discentes de Pós-Graduação em Ciências Ambientais e Graduandos de Gestão e Análise Ambiental. Para análise das respostas, os participantes foram codificados por números para a apresentação e compilação dos resultados obtidos na pesquisa. Este procedimento também foi realizado a fim de não vincular as respostas aos nomes dos participantes do estudo.

Identidade e Comunicação

Na primeira categoria buscou-se verificar e analisar sobre a clareza e o entendimento do objetivo do Portal Beiras d'Água e também se a abordagem adotada para a comunicação do portal é adequada para transmitir esse tipo de conteúdo. Foram realizadas duas perguntas para aferir sobre essas questões. Apresenta-se a seguir o Gráfico N° 1 com os resultados desse questionamento.

Gráfico N° 1. Resultados sobre o tema Identidade e Comunicação do Portal Beiras d'água.



Observa-se que mais de 85% dos respondentes classificaram de forma positiva (bom e excelente) em relação a clareza e o entendimento do propósito do portal Beiras d'água. Apenas 5 participantes (menos de 15%) avaliaram de forma razoável esse quesito. Em relação a abordagem adotada para a comunicação do portal, o número de respostas positivas foi ainda maior, totalizando mais de 91% dos participantes.

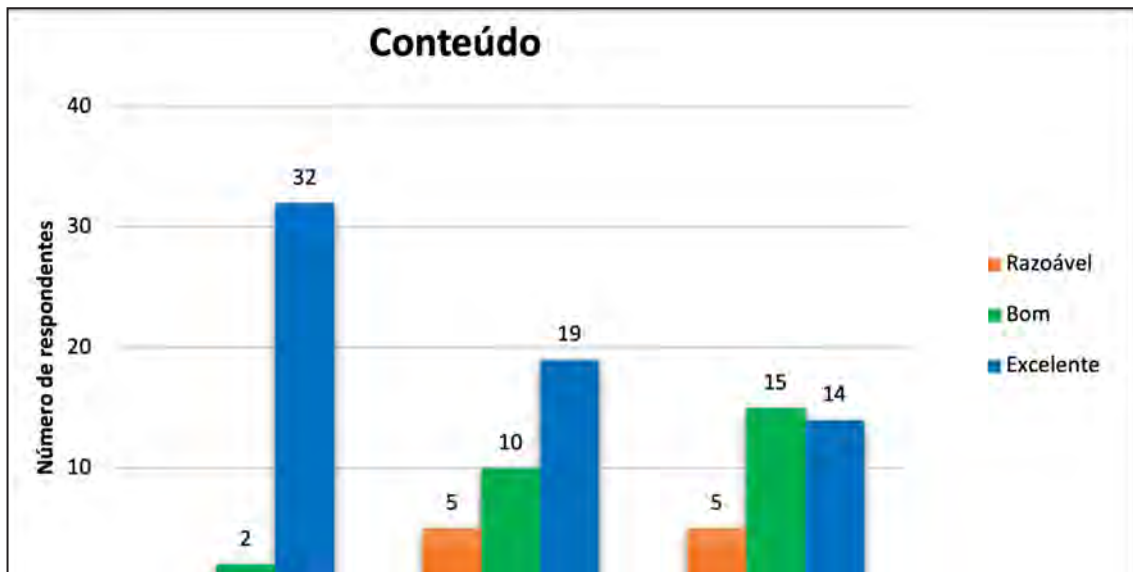
Nota-se que o objetivo do portal de transmitir informações e conteúdos foi avaliado como que está sendo desenvolvido de maneira eficiente, além de que a abordagem adotada para a comunicação desse conteúdo também está sendo eficaz. O portal

utiliza uma abordagem audiovisual, com filmes, documentários, entrevistas, além de textos explicativos, que chamam a atenção e enriquecem a informação.

Conteúdo

A segunda categoria analisada refere-se ao conteúdo presente no portal. O objetivo dessa categoria é verificar sobre a importância, a confiabilidade e a atualidade das informações presentes. Assim, três perguntas foram avaliadas pelos respondentes da pesquisa. Apresenta-se a seguir o Gráfico N° 2 com os resultados desse questionamento.

Gráfico N° 2. Conteúdo do Portal Beiras d'água.



Em relação à importância da informação e dos conteúdos do portal nota-se que todos os respondentes tiveram uma impressão positiva, com 32 pessoas categorizando como excelente esse conteúdo e outras 2 pessoas categorizando como bom. Sobre a confiabilidade das informações disponibilizadas pelo portal, mais de 85% dos respondentes tiveram uma classificação positiva sobre esse aspecto, enquanto que menos de 15% dos participantes avaliaram como razoável o critério da confiabilidade das informações disponibilizadas. Números iguais para o critério da atualidade das informações presentes no portal, mais de 85% dos respondentes avaliaram como bom (15 pessoas) e excelente (14 pessoas).

Percepção

Para a categoria de percepção foram utilizadas três perguntas abertas, assim os respondentes poderiam ficar mais à vontade para discorrer sobre suas principais impressões enquanto estavam navegando pelo portal. Dessa forma, para cada pergunta, será apresentado um quadro com as principais respostas dos participantes dessa pesquisa.

Quadro N° 1. Pergunta N° 1 sobre a percepção.

Qual a principal mensagem que você identificou ao acessar e visualizar o conteúdo do portal?
Respostas destacadas
“Demonstrar as riquezas culturais encontradas no entorno do Rio São Francisco (e a importância do mesmo)” (Participante N° 1).
“A quantidade de informações e conteúdos distintos, culturais, simbólicos sobre o semiárido, sobre o Rio São Francisco e o sertão, que são apresentados de uma maneira diferente, por meio dos vídeos” (Participante N° 4).
“A principal mensagem do portal é a riqueza de informações relevantes que ele transmite, abordando diversos assuntos muito interessantes para todos os tipos de públicos” (Participante N° 9).
“A princípio ficou muito forte a relação de tudo e todos com as águas e a importância do olhar para as questões socioambientais” (Participante N° 17).
“Senti um forte apelo para a questão do simbolismo das águas do Rio São Francisco, e como elas são importantes para moldar as comunidades ribeirinhas que ali vivem e que dele dependem” (Participante N° 25).
“A principal mensagem que identifiquei ao acessar o site é o objetivo do site de compartilhar e visualizar o modo de vida das pessoas que habitam a região da grande bacia do Rio São Francisco, além de apresentar os bons exemplos e conflitos vividos por essas pessoas, a fim de sensibilizar aquele que assiste” (Participante N° 28).

Notam-se temas importantes que foram ressaltados pelos participantes da pesquisa, como: a diversidade e quantidade de informações que são apresentadas no portal; questões simbólicas e culturais das relações dos seres humanos com a água, principalmente em comunidades ribeirinhas e tradicionais; importância de se atentar para as questões socioambientais; valorização cultural; importância da conservação e preservação ambiental. Temas e percepções que são importantes a fim de transformar e almejar atitudes e comportamentos pró-ambientais, ou seja, valores diferentes que se tem visto no atual paradigma de desenvolvimento das sociedades.

QuadroNº 2. Pergunta Nº 2 sobre a percepção.

Quais foram as suas impressões e percepções do portal enquanto você navegava pelo seu conteúdo e informações?
Respostas destacadas
“Desejo de conhecer mais sobre essa cultura, procurar novos vídeos, saber sobre o conhecimento tradicional, local. Além de ser uma forma de valorizar essa cultura” (Participante Nº 3).
“A facilidade de navegação e de encontrar informações. O portal tem um perfil bem didático com textos e vídeos, transmitindo o conteúdo do mais geral para o mais específico facilitando o entendimento do assunto” (Participante Nº 8).
“O portal traz uma forte questão cultural no entorno da bacia, retrata as questões socioculturais e socioeconômicas, utilizam de imagens que sensibilizam o público e também chama a atenção para questões ambientais” (Participante Nº 13).
“Foram boas, na verdade o conteúdo do portal trás importantes dados e registros, tanto para estudo relacionado à gestão de águas, quanto para informações a população e conhecimento cultural” (Participante Nº24).
“Senti uma grande preocupação do portal em trazer para o cotidiano das pessoas uma realidade que pode parecer muito distante, mas que se mostra tão importante quanto qualquer outra. Em todo momento o Portal exalta a importância que o Velho Chico tem não só na vida daquelas pessoas, mas também na vida de todos os brasileiros. Eu senti um grande entusiasmo ao navegar pelo site e ir descobrindo títulos muito interessantes e que com certeza, merecem ser assistidos” (Participante Nº 29).
“Os vídeos despertam o interesse para conhecer mais sobre as temáticas, além de serem diferentes dos convencionais textos explicativos” (Participante Nº 32).

Observa-se a forte questão cultural que o portal traz para a percepção dos participantes da pesquisa. Nos conteúdos apresentados no portal, diversas temáticas são apresentadas, tais como: conflitos socioambientais; cosmologia; agronegócio; impacto ambiental; questões de gênero; modo de vida tradicional, além de muitos outros temas importantes. Dessa forma, vê-se que o portal apresenta conteúdos valiosos na busca por uma maior compreensão da relação dos seres humanos com a água, além de mostrar aspectos culturais que reforçam a necessidade de pensar a água de maneira diferente, respeitando e valorizando seus aspectos sociais, culturais, ambientais, espirituais e afetivos, e não apenas utilizando para benefícios econômicos próprios.

Quadro N° 3. Pergunta N°3 sobre a percepção.

Escreva um pouco sobre a sua experiência ao acessar e navegar o portal. As informações e conteúdos despertaram interesse e geraram sensibilização?
Respostas destacadas
“Sim, as informações e os conteúdos apresentam muitos temas interessantes, existem temas culturais, simbólicos como as lendas, porém também apresentam temas importantes como a transposição do Rio São Francisco. É uma forma de enxergar o outro, ver outras realidades, valorizar e respeitar a diversidade” (Participante N° 4).
Sim, despertou muito interesse e gerou sensibilização, pois possui muitas informações enriquecedoras e novas. A história dos povos e comunidades, os problemas ambientais e os interesses por trás da transposição mostram uma gama de informações muito completas para compreender todo o assunto de maneira mais clara. Acessar o portal foi uma experiência muito boa e enriquecedora de maneira geral” (Participante N° 10).
“É interessante que nem todos os curtas trazem explícitas problematizações, de forma que há balanço entre conteúdo que trata de problemas comunidade-águas e aqueles que simplesmente nos trazem essas relações sem maiores cargas de questões. Assim, o espectador não apenas toma consciência dos problemas enfrentados por comunidades, mas também aprecia como certos grupos convivem com as águas numa relação de intimidade perdida por nós habitantes de centros urbanos” (Participante N° 11).
“O que mais gostei durante a navegação foi a versatilidade e variedade de documentários dentro de um tema, outra coisa que me chamou a atenção foi a amplitude de informações dentro de uma bacia informando os povos viventes e fornecendo informações da bacia” (Participante N° 18).
Sim! As informações do portal são muito relevantes e para mim, particularmente, não fazem parte do meu dia a dia. Por isso, quando entramos em contato com esse tipo de conteúdo é uma grande oportunidade para tentar entender um pouco como essa realidade, que a princípio parece distante da nossa, está muito relacionada com todos nós seres humanos. Acho extremamente necessário que esse tipo de conteúdo seja divulgado para que todos possam entender a importância de um recurso hídrico na vida das pessoas, por isso, o portal cumpre um papel tão essencial” (Participante N° 25).
“O site como um todo proporciona uma reflexão sobre as diversas realidades, e como o recurso da água é entendido por cada comunidade, eu particularmente achei superinteressante. Gostei que os títulos dos vídeos e os aspectos visuais são marcantes e nos instigam a clicar para saber mais” (Participante N° 27).

As percepções dos participantes da pesquisa sobre o Portal Beiras d'água foram geralmente positivas. Nota-se que os temas apresentados geram sensibilização e reflexão nas pessoas, isso pode possibilitar mudanças comportamentais favoráveis.

Importância da comunicação ambiental

É importante a construção de estratégias comunicacionais que possam envolver e despertar nos seres humanos a capacidade de uma reflexão crítica sobre aspectos socioambientais, de forma que se possa almejar à procura comunitária de soluções socioambientais e de atitudes benéficas com o meio ambiente (CITELLI; FALCÃO, 2015). Dessa forma, a comunicação ambiental pode ser fundamental para que as questões socioambientais sejam visibilizadas e levadas em consideração.

Segundo Aguiar e Cerqueira (2012), a comunicação ambiental é definida como o campo de práticas e estudo das ações comunicativas que abrangem os atores envolvidos nas questões socioambientais e os meios e situações por onde circulam mensagens de temáticas ambientais e ecológicas. Pode ser entendida de duas formas principais: uma mais específica de comunicação persuasiva, na qual visa afetar comportamentos exclusivos, e a outra por atitudes mais genéricas, subsidiando o estímulo à adoção de uma vida mais sustentável (TADDEI; GAMBOGGI, 2011).

A partir disso, a comunicação ambiental também pode ser conceituada por meio de uma perspectiva social, sendo assim parte integrante da responsabilidade social, que busca estimular e facilitar a aceitação de ideias, ações e comportamentos sociais benéficos à sociedade e ao meio ambiente (GARCÍA; SANTISO, 2010). Conforme Del Vecchio de Lima *et al.*, (2015) a comunicação ambiental tem o potencial de agir de forma contundente nas três etapas relacionadas aos problemas socioambientais: a prevenção (maneiras de evitar os problemas); a mitigação (como reduzir ou remediar os riscos); e a adaptação (relacionado ao que pode ser feito depois que o problema não pode ser mais evitado).

É necessário ter canais de comunicação ambiental que permitam ampliar a visão da relação entre ser humano e natureza, proporcionando conhecer outras formas desse relacionamento por meio de culturas que colocam os seres humanos em uma posição de interação com a natureza (CUESTA MORENO, 2016). Neste sentido, destaca-se a importância de iniciativas a exemplo do Portal Beiras d'água, que permitem a transmissão de informações, histórias, culturas, memórias, tradições e saberes das populações ribeirinhas e suas interações com o ecossistema. Os conhecimentos tradicionais e as informações trazidas pelo portal por meio da comunicação ambiental podem possibilitar a sensibilização sobre temáticas relevantes e contribuir para a conservação e preservação dos processos socioambientais e culturais. Os meios de comunicação de massa podem desempenhar um papel fundamental na formação de atitudes das pessoas em relação ao meio ambiente, sendo que o papel da mídia pode contribuir para a criação de uma consciência ambiental positiva. Entretanto, para isso, deve-se adotar uma comunicação ambiental com as características de uma abordagem transformadora, ressaltando o engajamento ambiental, conexões emocionais e comportamentos pró-ambientais.

Dessa forma, a comunicação ambiental transformadora pode ser uma forte aliada

nesse processo de reconexão dos seres humanos com a natureza. Destacamos a importância de compreender e considerar formas alternativas de se relacionar com o meio ambiente, resgatar memórias e histórias locais, valorizar a cultura e o lugar, informar para conhecer e despertar um sentimento de cuidado e pertencimento, além de ressaltar valores e comportamentos pró-ambientais.

Considerações finais

A água é um elemento que envolve múltiplas dimensões do imaginário e do subjetivo humano: simbólicas; histórico-tradicionais; culturais; espirituais; sagradas; e sentimentais. Essas dimensões, assim como os conhecimentos sobre as diversas águas, estão presentes nas comunidades ribeirinhas e povos que habitam a bacia, que tradicionalmente valorizam as múltiplas funções das águas e as reconhecem como parte integrante do ambiente, incorporadas à sua própria natureza, e formadoras de sua identidade coletiva e individual.

Os povos tradicionais que possuem relações intrínsecas com as águas e os rios mantêm e reproduzem significados específicos para a configuração de tradições e valores socioculturais, tais como as comunidades que habitam as beiras do Rio São Francisco.

O Portal Beiras d'Água visa cumprir com a função social de resgatar, preservar, transmitir e difundir as memórias sobre as relações das pessoas e comunidades com as águas, suas realidades, suas tradições, seus saberes, suas produções comunitárias, assim como suas lutas pela defesa de seus territórios.

Os resultados da pesquisa sugerem que o portal facilita o diálogo e veicula as informações disponibilizadas de forma compreensível, sensível, a partir os registros das histórias, percepções e memórias. Assim, o portal busca contribuir na ampliação do conhecimento sobre as relações dos habitantes da bacia com suas águas, ponderando os aspectos simbólicos, culturais, sentimentais, místicos, tradicionais e religiosos.

Glossário

Comunidades e culturas tradicionais na Bacia do Rio São Francisco

- **Apanhadoras de Flores Sempre Viva:** Povos tradicionais que coletam flores secas nativas do Cerrado Brasileiro.
- **Beiradeiros:** Povos tradicionais que desenvolvem atividades circunscritas à estreita faixa de terra que margeia o rio São Francisco.
- **Caatingueiros:** Pessoas que estão completamente ligadas ao bioma da Caatinga, no norte do Estado de Minas Gerais, tanto em seu modo de produção quanto no modo de vida.
- **Camponeses:** Agricultores e agricultoras que reproduzem o modo de vida tradicional no campo.
- **Canoeiros:** Pessoas que garantem a sobrevivência por meio da pesca, no qual a canoa é o instrumento de trabalho, e também do trabalho na terra na agricultura de vazante.
- **Fundo e Fecho de Pasto:** Modo tradicional de viver, criar animais e realizar agricultura na terra nos sertões da Caatinga e do Cerrado nas áreas do Rio São Francisco.
- **Pequizeiros:** Populações que vivem da extração do pequi – pequeno fruto amarelado típico do Cerrado Brasileiro.
- **Veredeiros:** Pessoas que vivem próximas dos cursos d'água e das áreas inundáveis, de onde extraem principalmente do Buriti – espécie de Palmeira, subsídios essenciais à constituição de seus modos de vida.
- **Vazanteiros:** Povos ribeirinhos que desenvolvem a agricultura associada aos ciclos de enchente, cheia, vazante e seca do Rio São Francisco.
- **Remeiros:** Povos do Rio São Francisco que manejam pesados remos e varas contribuindo para a integração de diferentes regiões do Brasil.
- **Quebradeiras de Coco:** Trabalhadoras rurais que vivem do extrativismo do babaçu – espécie de Palmeira, e dele extraem o seu sustento.
- **Geraizeiros:** Agricultores dos planaltos, encostas e vales do Cerrado e da área de transição entre o Cerrado e a Caatinga.
- **Quilombolas:** Povos de regiões remanescentes de “quilombos”, que eram comunidades formadas por escravos fugitivos na época da escravidão no Brasil.

Referências

Aguiar, Sonia, e Cerqueira, Jean Fábio (2012), "Comunicação ambiental como campo de práticas e de estudos", Revista Comunicação & Inovação, Vol. 13, N° 24, p. 11-20.

Arruda, Daniel Meira, Schaefer, Carlos Ernesto Gonçalves, Reynaud, Moraes, Mateus Lanna Borges de (2015), "Relações entre Atributos do Solo e Vegetações da Região Ecotonal do Médio Rio São Francisco, Brasil", Revista Brasileira de Ciência do Solo, Vol. 36, N° 6, p. 1524-1532.

Beiras d'Água. Portal eletrônico da Internet com Produção Audiovisual do Rio São Francisco. Disponível em: <<https://beirasdagua.org.br/>>. Acesso em dezembro de 2022.

Boff, Leonardo (2017), Ética e Espiritualidade. Como cuidar da casa comum, Petrópolis: Editora Vozes.

Boni, Valdete, e Quaresma, Sílvia Jurema (2005), "Aprendendo a entrevistar: como fazer entrevistas em Ciências Sociais", Tese – Revista eletrônica dos pós-graduandos em sociologia política da UFSC, Vol. 2, N° 1, p. 68 - 80.

Chizzotti, Antonio (1995), Pesquisa em ciências humanas e sociais, São Paulo: Cortez.

Citelli, Adilson, e Falcão, Sandra Pereira (2015), "Comunicação e educação: um contributo para pensar a questão ambiental", Revista Comunicação e Educação, Vol. 20, N° 2, p. 15 - 26.

Cuesta Moreno, Oscar Julián (2016), "Análisis de los supuestos epistemológicos que han configurado la comunicación ambiental y la oportunidad de reconfigurar esta disciplina", Revista CHASQUI - Latinoamericana de Comunicación, N° 131, p. 123 - 138.

Del Vecchio de Lima, Myrian, Pedro da Silva Júnior, Eloísa Belling Loose, Danielle Scheffelmeier Mei, Thaís Cristina Schneider e Valéria Sousa Duarte (2015), "A comunicação ambiental e suas potencialidades no enfrentamento dos dilemas socioambientais", Revista Desenvolvimento e Meio Ambiente, Vol. 34, pág. 75 - 84.

Freire, Maria Alice Campos (2014), "Água e cooperação na perspectiva das tradições", em Ribeiro, Sérgio.; Catalão, Vera.; Fonteles, Bené (Orgs.) (2014), Água e cooperação: reflexões, experiências e alianças em favor da vida, Brasília: Ararazul – Organização para a paz mundial, p. 133 -141.

García, José Sixto, e Santiso, María Salgueiro (2010), "Comunicação ambiental para o século XXI", Revista Comunicação & Educação, Vol. 15, N° 2, p. 69-76.

Gil, Antônio Carlos (2008), Como elaborar projetos de pesquisa, São Paulo: Atlas.

Godinho, Hugo Pereira, e Godinho, Alexandre Lima (Orgs.) (2003), Água, peixes e pescadores do São Francisco das Minas Gerais, Belo Horizonte: PUC Minas.

Henkes, Silvana L. (2014), "A Política, o Direito e o Desenvolvimento: um estudo sobre a transposição do Rio São Francisco", Revista Direito GV, Vol. 10, N° 2, p. 497 - 534.

Klink, Carlos A, e Machado, Ricardo B. (2005), "A conservação do Cerrado brasileiro", Megadiversidade, Vol. 1, N° 1, p. 147 – 155.

Leff, Enrique (2010), Discursos Sustentáveis, São Paulo: Cortez.

Maia, Josemir Moura, et al. (2017), "Motivações socioeconômicas para a conservação e exploração sustentável do bioma Caatinga", Revista Desenvolvimento e Meio Ambiente, Vol. 41, p. 295-310.

Martínez Gil, Javier (2007), "Los problemas del agua en España: análisis de una realidad", Enseñanza de las Ciencias de la Tierra, Vol. 15, N° 3, p. 228-239.

Oliveira, Catarina Jahnel de. (2013), "Por uma ética ecológica", Sustentabilidade em debate, Vol. 4, N° 2, p. 149 – 167.

Ribeiro, Sérgio.; CATALÃO, Vera; FONTELES, Bené (Orgs.) (2014), Água e cooperação: reflexões, experiências e alianças em favor da vida, Brasília: Ararazul – Organização para a paz mundial.

Ribeiro, Sérgio Augusto (2014), "A transdisciplinaridade como caminho para a cooperação para a água", em Ribeiro, Sérgio.; Catalão, Vera.; Fonteles, Bené (Orgs.) (2014), Água e cooperação: reflexões, experiências e alianças em favor da vida, Brasília: Ararazul – Organização para a paz mundial, p. 54-60.

Roberts, Chris (2012), "Indigenous knowledge in water planning, management and policy - Cape York Peninsula", Qld. Case Studies, NAILSMA Knowledge Series 10/2012. North Australian Indigenous Land and Sea Management Alliance Ltd. Darwin.

Selltiz, Claire, L. Wrightsman S. Cook, e L. Kidder (1987), Métodos de pesquisa nas relações sociais: medidas na pesquisa social, São Paulo: Ed. Pedagógica e Universitária.

Soares, Edmilson (2013), "Seca no Nordeste e a transposição do Rio São Francisco", Geografias, Vol. 9, N° 2, p. 75 - 86.

Taddei, Renzo, e Gamboggi, Ana Laura (2011), "Etnografia, meio ambiente e comunicação ambiental", Caderno Pedagógico, Vol. 8, N° 2, p. 9-28.



WATERLATGOBACIT