



Agroturizm Amaçlı Hobi Bahçeleri Konsept Yaklaşımı; Isparta Yalvaç Kızılca Mevkii Örneği

Rabia DEMİRALAY ^{1*} 

ORCID 1: 0000-0003-3696-8980

¹ Süleyman Demirel University, Graduate School of Natural and Applied Sciences, Department of Landscape Architecture, 32100, Isparta, Türkiye.

* e-mail: rabiademiralay3032@gmail.com

Öz

Kentsel alanlar ve çevresinde gerek tarımsal ve gıda amaçlı ürün üretimi gerekse turizm ve rekreasyonel bir faaliyeti olarak özellikle "hobi bahçeleri" giderek önem kazanmaya başlamıştır. Çok amaçlı hobi bahçesi "kent insanlarının ve ziyaretçilerin, doğa ile bütünleşme, dinlenme, eğlenme, bitki kültürü kazanma, sosyal iletişim kurma, bitkisel ve hayvansal üretim yapma, yerel organik gıda üretimi ve satışı ve boş zamanlarını değerlendirme amaçlı kentsel tarım faaliyet alanı" olarak tanımlanabilir. Isparta İli ve Yalvaç Yöresi agroturizm açısından önemli bir potansiyele sahip olmasına rağmen bu amaca yönelik hobi bahçesi konseptine sahip bir mekan bulunmamaktadır. Bu çalışmanın amacı, Isparta Yalvaç ilçesinde bir alanın tarım turizmi amaçlı hobi bahçesi tasarım ilkelerinin ve konseptinin geliştirilmesidir. Isparta Yalvaç Kenti Kızılca Mevkii'nde agroturizm amaçlı hobi bahçesi konsepti oluşturulurken sadece kent insanına sebze-meyve, aromatik ve tıbbi bitkiler üretimi içeren rekreatif faaliyet olarak değil aynı zamanda özellikle tarımsal turizm başta olmak üzere çok amaçlı katma değer sağlayacak şekilde kurgulanmıştır. Kurgulanan tasarım konseptinin çok amaçlı fonksiyonları (hobi bahçesi, ekolojik üretim atölyesi ve satış yeri, kafe, cam sera, kümes, otopark vb) ile önemli bir ziyaretçi çekim merkezi haline getirilmesi planlanmıştır.

Anahtar Kelimeler: Hobi bahçeleri, Tasarım, Agroturizm, Konsept, Isparta, Yalvaç

Hobby Gardens Concept Approach for Agrotourism; Example of Yalvaç Kızılca Locality in Isparta

Abstract

Especially "hobby gardens" have started to gain importance in urban areas and their surroundings, both as a production of agricultural and food products and as a tourism and recreational activity. A multi-purpose hobby garden can be defined as an urban agricultural activity area for the purpose of integrating with nature, resting, having fun, acquiring plant culture, establishing social communication, making plant and animal production, producing and selling local organic food, and making use of their spare time. . Although Isparta Province and Yalvaç Region have an important potential in terms of agrotourism, there is no place with a hobby garden concept for this purpose. The aim of this study is to develop the design principles and concept of a hobby garden for agricultural tourism in an area in Yalvaç district of Isparta. While creating a hobby garden concept for agrotourism in the Kızılca Mevkii of Yalvaç City in Isparta, it was designed not only as a recreational activity involving the production of vegetables-fruits, aromatic and medicinal plants, but also to provide multi-purpose added value, especially agricultural tourism. The designed concept has been turned into an important visitor attraction center with its multi-purpose functions (hobby garden, ecological production workshop and sales place, cafe, glass greenhouse, poultry house, parking lot, etc.).

Keywords: Hobby gardens, Design, Agrotourism, Concept, Isparta, Yalvaç

Citation: Demiralay, R. (2023). Hobby gardens concept approach for agrotourism; example of Yalvaç Kızılca locality in Isparta. *Journal of Protected Areas Research*, 2 (1), 77-93.

DOI: 10.5281/zenodo.7804647

1. Giriş

Küresel ölçekte yaşanan çok yönlü değişimler kentleşme ve turizm sektöründe de yeni eğilimler ve yaklaşımları ön plana çıkarmaktadır. Özellikle toplu yaşam mekanları olan kentsel yerleşimler birçok sağlamış olduğu imkanların yanısıra bazı olumsuzlukları beraberinde getirmiştir. Kentlerde yaşanan iş yoğunluğu, kalabalıklık, trafik yoğunluğu, gürültü, çevre kirliliği, yatay ve dikey betonlaşma eğilimleri gibi birçok olumsuz etkiler kent insanlarını dinlenmek, eğlenmek ve doğa ile başbaşa kalma talepleri sonucu Açık hava rekreasyonel faaliyetler ön plana çıkmıştır. Özellikle son zamanda yaşanan pandemi süreci ile birlikte bu ihtiyaç belirgin hale gelmiştir. Kent insanı, yaşadığı fiziksel mekanın ve çevresinin kendisine uygun yaşam standardı sunmasını arzulamaktadır. Bu nedendir ki, doğadan tamamen farklı kendine özgü yapay bir karaktere sahip kentsel alanların istenilen düzeyde yaşam ortamı oluşturulmasında doğal elementler ve yeşil alanlar önemli ve vazgeçilmez bir olgu haline gelmektedir (Gezer & Gül, 2009; Gül vd., 2020).

Tarım endüstrisi, pazar rekabeti, artan arazi ve girdi maliyetleri, kentsel yayılmadan kaynaklanan çok yönlü baskılar, tarım alanlarının başka amaçlarla kullanılması ve karmaşık bir düzenleyici ortam gibi artan sayıda zorlukla karşı karşıyadır. Bununla birlikte yaşanan pandemi süreci ve iklim değişikliğinin etkilerinin azaltılması ve uyum süreci kapsamında gıda ve tarımsal faaliyetler önemli bir bileşen haline gelmiştir. Bu amaçla tarım sektörünün mevcut kapasitesinin ve yatırımlarının artırılması, çeşitlendirilmesi ve sürdürülebilirliği için seçenekler oluşturulmaktadır. Bu amaçla özellikle kentsel alanlarda ve çevresinde tarımsal turizmin geliştirilmesine yönelik yatırımlar ve faaliyetler gündeme gelmiştir. Bu bağlamda kentsel tarım, tarımsal turizm ("agri-tourism," "agrotourism," "farm tourism," "agricultural tourism" or "agritainment"), kentsel ekoturizm gibi kavramlar ortaya çıkmıştır.

Kentsel alanlar ve çevresinde gerek tarımsal ve gıda amaçlı ürün üretimi gerekse turizm ve rekreasyonel bir faaliyeti olarak özellikle "hobi bahçeleri" giderek önem kazanmaya başlamıştır. Hobi bahçeleri kentsel açık ve yeşil alan tiplerinden birisi olarak kabul görmektedir.

Hobi bahçeleri kentsel alanlarda önemli bir ekonomik faaliyet olarak değerlendirilmeyen ve kentsel yerleşmelerdeki baskın ekonomik faaliyetlerden ayrılan, bunların yanı sıra rekreasyon alanı olarak kullanılabilen ve kentsel estetik değerlere katkı sağlayan bir rekreasyon faaliyeti olarak görülmektedir. Hobi bahçesinde yetiştirilen ürünler gıda (tahıl, köklü bitkiler, sebze-meyve, aromatik ve tıbbi bitkiler ve hayvansal ürünleri) ve gıda dışı ürünler (süs bitkileri, yakacak odun ve zirai tarım) olarak ikiye ayrılmaktadır (Gülgün Aslan vd., 2019).

Hobi bahçeleri konusunda farklı tanımlar yapılmıştır. Örneğin;

- Kent içi veya yakınında kurulan ve yerel yönetimlerle desteklenen, belirli süre ve ücret karşılığında kentlilere kiralanan rekreatif alanlardır (Özkan vd., 1996).
- "Kentli insanların doğa ve yeşille ilişki kurabilecekleri, dinlenebilecekleri, kentleşmenin olumsuzluklarına karşın kendi ruh güzelliklerini sergileyebilecekleri, birlikte zaman geçirebilecekleri bir alan yaratma çabasıyla oluşturulan kentsel rekreasyon alanlarıdır" (Kılıç, 1995, s.4).
- "Hobi bahçeleri, özellikle büyük şehirlerde yaşayanların doğa ile bağlantı kurdukları, çeşitli sebze ve süs bitkilerini ürettikleri planlı rekreasyonel alanlardır" (Erduran ve Sülüsoğlu, 2006, s.169).
- Hobi bahçeleri; kent insanlarının doğa ile ilişki kurabilecekleri dinlenebilecekleri, kentleşmenin olumsuzluklarına karşın kendi ruh güzelliklerini sergileyebilecekleri, birlikte zaman geçirebilecekleri bir alan yaratma çabasıyla oluşturulan kentsel rekreasyon alanları olup küçük bahçe tesisleri, halk bahçeleri, kent bahçeleri gibi farklı isimlerle anılmaktadır (Gülgün Aslan vd., 2019).

Hobi bahçeleri genellikle yerel yönetimler tarafından tesis edilse bile özel sektörler tarafından da tesis edilebilmektedir. Türkiye'deki ilk örnek Bursa şehrine 10 km uzaklıkta Bursa Belediyesi tarafından "Bursa Küçük Bahçe Tesisleri" adıyla 1986 yılında faaliyete geçirilmiş ve 26.500 m² lik alan içerisinde

her birinin büyüklüğü 200 m² olan 86 adet parsel yer almaktadır (Özkan ve diğerleri, 1996:20; Önder ve Polat, 2008:20; Aliağaoğlu ve Alevkayalı, 2017:197; Gülgün Aslan vd., 2019). Ülkemizdeki büyükşehirler yerel yönetimleri tarafından çok sayıda hobi bahçesi tesis edilmiştir.

Hobi bahçelerinin çok yönlü yararları şu şekilde özetlenebilir;

- Kentsel yeşil alan işlevi görür ve yeşil alanlar arasında organik bağlantı kurar ,
- Kent ekosistemine (kent iklimi, biyolojik çeşitlilik, yaban hayatı vb) , katkıda bulunur,
- Kent insanına rekreatif faaliyet (dinlendirici, eğlendirici vb) imkanı sunar,
- Kent insanını doğa ile buluşturur,
- Bireysel gelir elde etme ortamı oluşturur,
- Kent insanına psikolojik olumlu etki yapar, stresi azaltır,
- Kentsel ortamda sosyal iletişimi ve komşuluk işbirliğini artırır,
- Kentsel istihdamına olanak sağlar,
- Kentsel tarım üretimine olumlu katkıda bulunur,
- Kentsel turizmin geliştirilmesine yardımcı olur vb.

Isparta İli ve Yalvaç Yöresi agriturizm açısından önemli bir potansiyele sahip olmasına rağmen bu amaca yönelik hobi bahçesi konseptine sahip bir mekan bulunmamaktadır. Bu çalışmanın amacı, Isparta Yalvaç ilçesinde bir alanın tarım turizmi amaçlı hobi bahçesi tasarımı ilkelerinin ve konseptinin geliştirilmesidir. Bu bağlamda Yalvaç yöresi tarımsal turizminin geliştirilmesinde önemli bir katkıda bulunması öngörülmüştür.

2. Materyal ve Yöntem

Hobi bahçesi için Isparta Yalvaç Kızılca Mevkii çalışma Alanı seçilmiştir. Çalışma Envanter ve Veri elde etme, Alan Analizi ve Değerlendirme, İhtiyaç ve fonksiyonel programının oluşturulması, Sentez (Konsept (fikir) oluşturma ve detaylandırma) aşamalarından oluşmaktadır.

- Aşama: Çalışma Alanı ile ilgili envanter ve sörvey çalışması ile doğal ve kültürel veriler elde edilmiştir. Çalışma alanında gözlem ve incelemeler yapılmıştır.
- Aşama: Elde edilen doğal ve kültürel veriler analiz edilerek veriler ilişkilendirilmiş ve veri setleri oluşturulmuştur.
- Sentez aşamasında Agroturizm amaçlı çiftlik konsepti geliştirilmiş ve detaylandırılmıştır.

Çalışma Alanı Isparta'nın en büyük ilçesi olan Yalvaç kentidir. Göller Yöresi Isparta İli sınırları içerisinde yer alan ve Antiocheia in Pisidia olarak adlandırılan Yalvaç yöresi inanç turizmi açısından önemli bir merkez olduğu kadar somut ve somut olmayan miras değerleri açısından da zengin bir yöredir (Çelmeli, Uzun & Gül, 2020).

Akdeniz Bölgesinde konumlanan Yalvaç, Isparta ilinin kuzeydoğusunda, Sultan Dağları'nın güney eteklerinde ve 1170 metre yükseklikte, 1415 kilometrelik bir alanı kaplayan, merkezde 20 bin, köyleriyle birlikte 60 bin kişiyi aşan nüfusuyla Isparta ilinin en büyük ilçesidir. Yalvaç İlçesi, Akdeniz iklimi ile Orta Anadolu iklimi arasındaki geçiş bölgesinde yer almakta olup karasal iklimi karakteri gösterir.

Yalvaç ilçesinin % 40,4'ü tarım alanı, % 3,1'i çayır ve mera alanı , % 8,6'sı yerleşim alanları ve yollar, % 40,8'i Orman - Funda Alanı , % 7,1'si ise Su yüzeyi alanlarından oluşturmaktadır. Yalvaç yöresindeki hayvan varlığı ise 24.628 adet sığır, 290 adet manda, 102.056 adet koyun, 7.714 adet keçi, 15.400 adet tavuk , 285 adet ördek, 590 adet kaz'dır. (Isparta İl Tarım ve Orman Müdürlüğü, 2023).

Yalvaç yöresi hayvancılık ve tarımsal ürün ve çeşitliliği açısından yüksek potansiyele sahiptir. Yalvaç yöresindeki tarımsal ürünlerin çeşitliliği (başta tahıl, baklagiller, sebze, meyve, yem bitkileri, haşhaş, şekerpancarı vb) ile küçükbaş ve büyükbaş hayvancılık üretiminin yaygın olması nedeniyle Yalvaç mutfak kültürünün (gastronomi) çeşitlenmesine ve zenginleşmesine yol açmıştır. Böylelikle Yalvaç yöresi her bir alanın farklı özellikleri ile farklı damak tadına uygun birçok çeşit zenginliğine sahiptir.

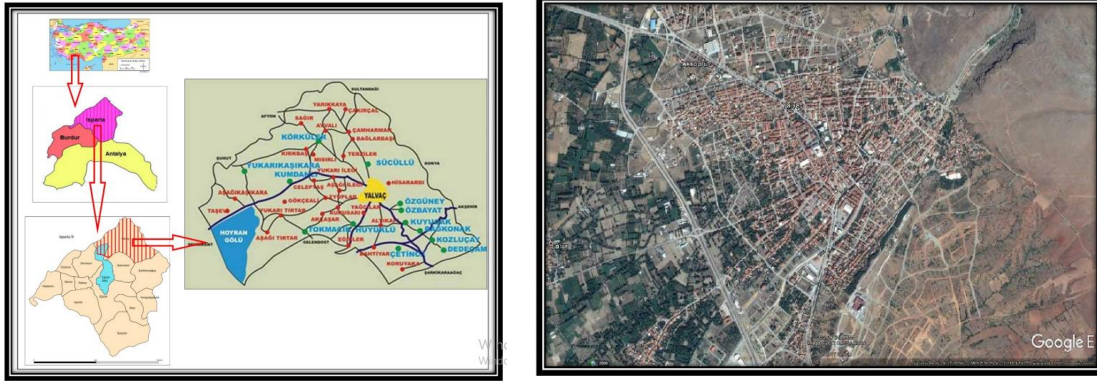
Yalvaç gastronomisi genel olarak yörede yetişen tahıl ve çeşitli sebze ve meyveleri ile etli veya etsiz sulu olarak hazırlanan yemek türleri, çorbalar, zeytinyağlılar, hamur işleri ve doğada yetişen yabani otlarla hazırlanan yemeklerden oluşmaktadır. Yalvaç yöresinin en önemli gastronomi değerleri; keşkek, bulamaç çorbası, yarma buğdaydan hazırlanan tarhana çorbası, camız (manda) kaymağı, Dolaz, Sızgıç, yumurta, tereyağı, çökelek ve diğer peynir çeşitleri, haşhaş, Yalvaç ekmeği, Hamursuz, Su böreği, Ekmek aşısı, Pişi Köfte, Göce Çorbası, Ovmaç Çorbası, Dolma, Kuru Biber Kavurması, Soğanlama, Loğusa Şerbeti, Güllaç, Kesmik Baklava, Haşhaşlı Pelte, Haşhaş Helvası, Nişasta Helvası, İncir Tatlısı, pastırma, vb sayılabilir (Öncü, 2011: 14; Öncü & Gül, 2022).

Yalvaç yöresi kültürel turizm, kırsal turizm, agro turizm, eko turizm, gastronomi turizm gibi birçok turizm çeşitlerinin bulunduğu bir merkezdir. Yalvaç kenti 2012 yılında sakin şehir (Cittaslow) unvanını almıştır.

3. Bulgular ve Tartışma

3.1. Çalışma Alanı Envanter/Sörvey Verileri ve Analizleri

Çalışma alanı Isparta'nın Yalvaç İlçesinde, Bahçelievler mahallesinde 793. Adada yer almaktadır. Alan toplamda 21.233 m² alan kaplamakta, 538 m² yapı, 20.695 m² boş toprak araziden oluşmaktadır. Alanın yaklaşık 9.500 m² sini meşe (*Quercus*) ağaçları kaplamaktadır. Alan imar planında 'hobi bahçesi ve rekreasyon alanı' olarak tanımlanmıştır ancak şuan boş arsa olarak yer almaktadır (Şekil 1 ve Şekil 2).



Şekil 1. Yalvaç Kentinin konumsal durumu (Docplayer, 2017)

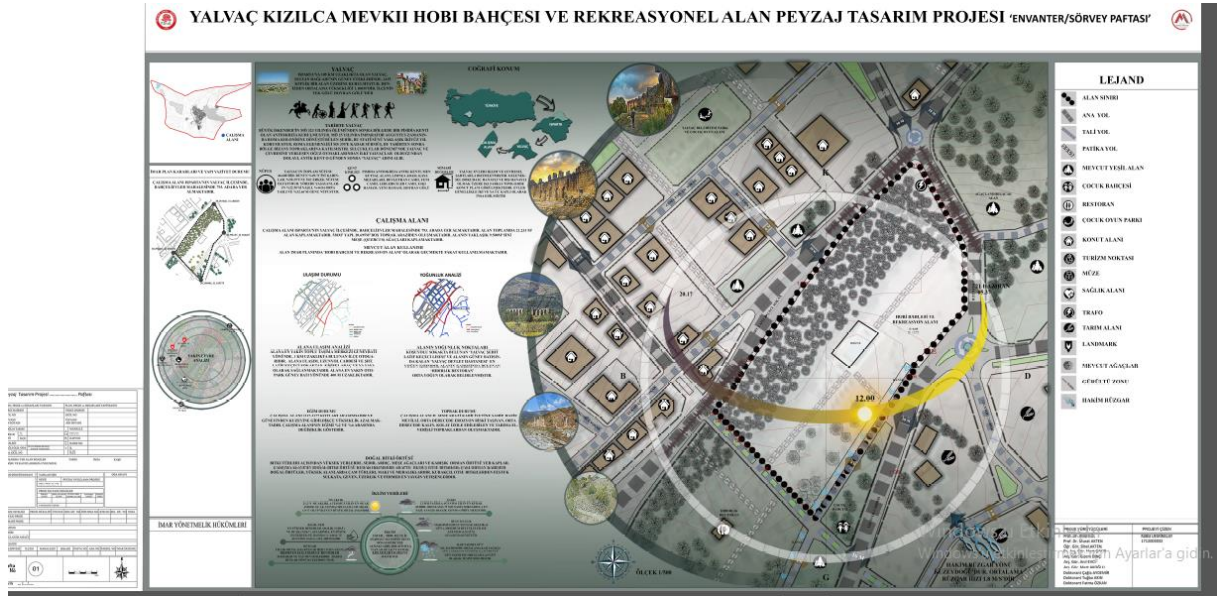


Şekil 2. Yalvaç kenti çalışma alanı konumu



Şekil 3. Çalışma alanı ve yakın çevre ilişkisi

Çalışma alanının kuzey, kuzeybatı ve kuzeydoğu yönünde kat yüksekliği 1-4 arasında değişen yapılar bulunmaktadır. Bu yapılar genellikle mevcut konut alanları, ticaret alanları, eğitim alanları, kamu alanları, dini alanlardır. Çalışma alanı kent yaşamının yoğun olduğu alandan çok uzak olmamakla birlikte güneydoğu ve güney kısımlarının tamamında tarım arazileri yer almaktadır. Çalışma alanının kendisinde ise hiçbir faaliyet uygulanmamakta %40'ı ağaçlardan oluşan boş arsa konumundadır (Şekil 3). Çalışma alanı ve yakın çevresi doğal ve kültürel veriler envanter ve sörvey paftasında detaylı verilmiştir (Şekil 4). Doğal ve kültürel veri analizleri (doğal ve kültürel veri analizleri, GZFT analizi vb) ise Şekil 5 te verilmiştir.



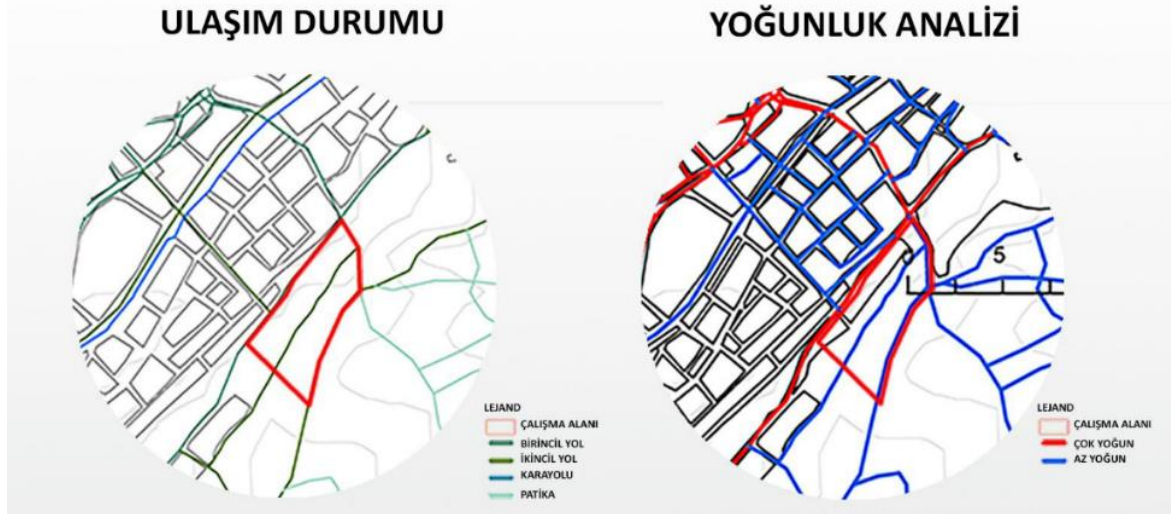
Şekil 4 Çalışma alanı envanter/sörvey paftası



Şekil 5. Çalışma alanı kaynak envanter analiz paftası

Ulaşım Durumu ve Yoğunluk Analizi

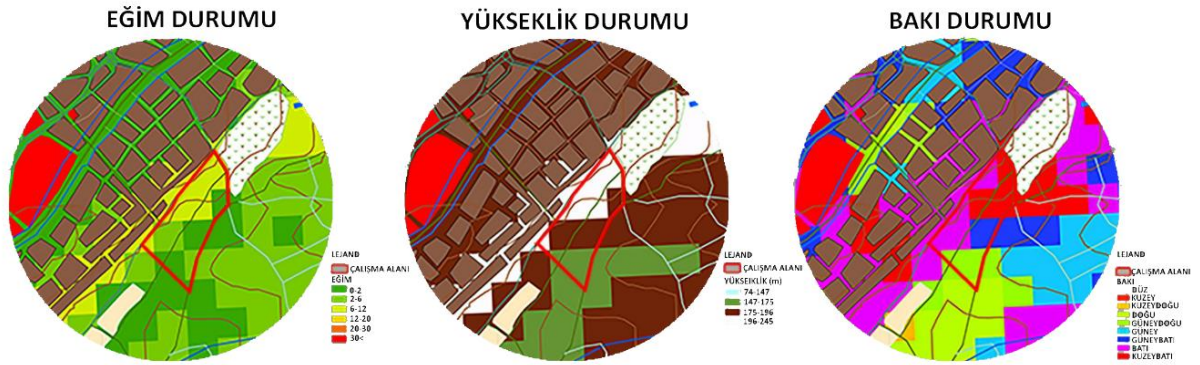
Çalışma alanından kent merkezine ulaşım için 5 adet sirkülasyon bulunmakta olup çalışma alanına ulaşım sıkıntısı yaşanmamaktadır. Alana en yakın toplu taşıma merkezi güneybatı yönünde, 1km uzaklıkta bulunan ilçe otogarıdır. Çalışma alanı çevresinde yoğunluk durumu alanın güneybatısında bulunan Devlet Hastanesi ve kent merkezi arasındaki sirkülasyon üzerinde yoğun olarak görülmektedir. Bunun dışında çalışma alanı kent merkezi ile tarım alanları arasında geçiş bölgesi olarak görülmekte ve ikisi arasındaki sirkülasyon çalışma alanından geçmektedir (Şekil 6).



Şekil 6. Çalışma alanı yakın çevre ulaşım durumu ve analizleri

Doğal Veri Analizleri

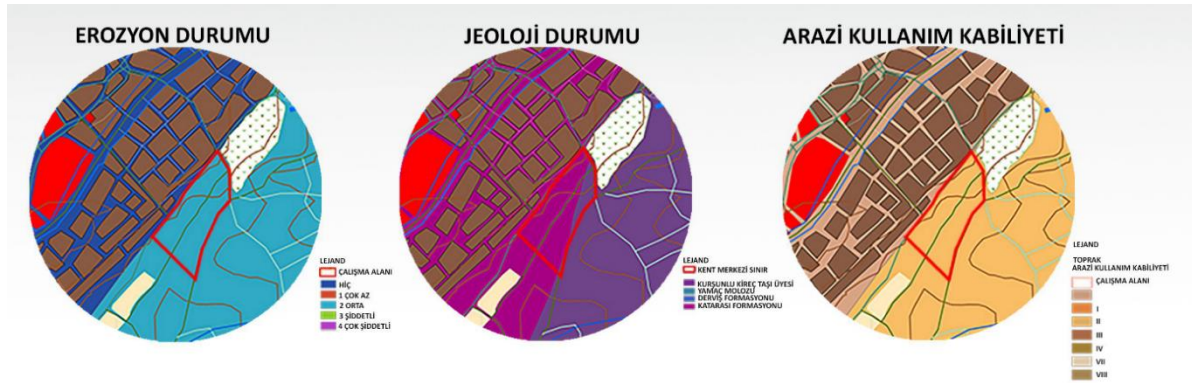
Çalışma alanı 1112-1127 kotları arasındadır ve güneyinden kuzeyine gidildikçe yükseklik azalmaktadır. Çalışma alanının eğimi %2 ve %6 arasında değişiklik gösterirken çalışma alanı kuzey, güneydoğu, güneybatı ve batı olmak üzere 4 bakıya sahiptir (Şekil 7).



Şekil 7. Eğim-yükseklik-bakı analizleri

Toprak (Erozyon-Jeoloji Durumu ve Arazi Kullanım Kabiliyeti) Analizleri

Çalışma alanı II. Sınıf arazi kabiliyetine sahip, hafif meyilli, orta derecede erozyon riski taşıyan, orta derecede kalın, kolay izole edilebilen ve tarıma elverişli topraklardan oluşmaktadır. Çalışma alanı kurşunlu kireç taşı üyesi ve yoğunlukla katarası formasyonu içinde yer alır (Şekil 8).



Şekil 8. Erozyon-jeoloji durumu ve arazi kullanım kabiliyeti analizleri

Çalışma alanı ve peyzaj odak noktaları

Çalışma alanının kuzeybatı ve kuzeyinde kalan kent merkezinde açık ve yeşil alanlar daha çok; çocuk parkları, refüjlerden oluşmaktadır. Çalışma alanı üzerinde ise yaklaşık 9000m² alan kaplayan, türü meşe (*Quercus*) olan ağaç toplulukları görülmektedir. Çalışma alanının kuzeydoğusunda yaklaşık 100-150m mesafede kalan yer yer yoğun ağaçlandırma yapılan alanlar bulunmaktadır.

3.2. Tarımsal Turizm Amaçlı Hobi Bahçesi Konseptinin Geliştirilmesi

Tarımsal turizm amaçlı hobi bahçesi konsepti "Otarşik Bahçe" teması üzerinde kurgulanmıştır. Otarşik kelimesi genellikle siyasal ve ekonomik sistemler için kullanılan, ekonomik yapının dış yardım almadan kendi kendine hayatta kalması ve sürdürülebilirliği sağlaması anlamına gelmektedir. Otarşik bahçenin ise doğanın insanlığa sunduğu doğal ve yenilenebilir kaynakları kendi lehine çevirip sürdürülebilirliği sağlayarak kendi kendine yetebilen, farklı ve yerli üretim biçimlerini içeren, kentsel tarım, agroturizm, bitki üretimi gibi konularda bilgilendirme ve farkındalığı artırmaya yönelik bir çok aktivitelere yer veren çok amaçlı hobi bahçesi olması hedeflenmiştir. Tasarım ilkeleri; sürdürülebilirlik, ekolojik, organik tarım, yenilenebilir enerji, atık ve artıkların dönüşümü, işlevsellik, estetik ilkeler dikkate alınmıştır. Bu ilkeler bağlamında doğaya minimum zarar verilerek, karbon ayak izinin azalmasına ve uluslararası bir sorun olan ilkim değişikliğine olumlu yönde etki ederek, doğaya da hizmet edecektir. Yalvaç ilçesi Kızılca Mevkii'nde önerilen tarımsal turizm amaçlı hobi bahçesi yerel halka çevrecilik bilinci ve yeşil alan kültürlerinde gelişme sağlayarak hizmet ederken, yerel insanların ek gelir kaynağı elde etmesine katkıda bulunacaktır. Bu alanı ziyaret edecek olan turistlerin zihinsel rahatlama ve şehir hayatının getirdiği stresten uzaklaşarak turizm etkinliği gerçekleştirmelerine de olanak tanıyacaktır.

Yönetim Binası

Çok amaçlı hobi bahçesinin yönetiminin sağlandığı bir mekandır. Bu binada, Müdür, teknik ve yardımcı personel ve bahçıvan odaları, toplantı ve seminer salonları, sergi alanı, wc, banyo, depo vb fonksiyonlar bulunmaktadır (Şekil 11).



Şekil 11. Yönetim binası detayı

Hobi Bahçeleri

Hobi bahçeleri için 6.720 m²lik bir alan ayrılmıştır. Bu alan 96 eşit dikdörtgen parçaya bölünmüş ve her bir hobi bahçesi için 70 m²lik alan oluşturulmuştur. Ayrıca 70 m² alan içerisinde; 6 m² alan kaplayan ahşap kulübeler tasarlanmıştır. Bu alanda üretilen ürünler ihtiyaç üzerine kullanılarak kullanıcıların besin ihtiyaçlarını giderirken ihtiyaçtan fazlası ekolojik pazarda satılabilecektir (Şekil 12).



Şekil 12. Hobi bahçesi detayı

Ekolojik Üretim Atölyesi ve Satış Yeri

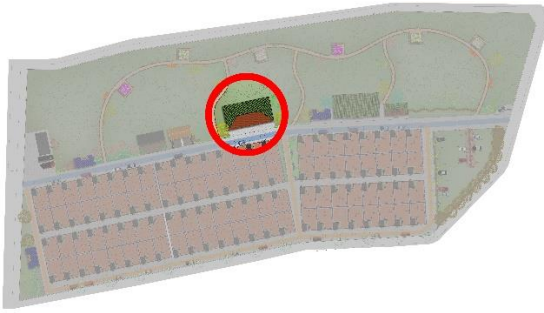
Hobi bahçesinde yetiştirilen yerel ürünlerin ve ilçede yoğun olan geleneksel el sanatları ürünlerinin alış-veriş noktası olarak düşünülmüş ekolojik üretim atölyesi 200 m² alan kaplamaktadır. Bu hobi bahçesi sadece kullanıcılar için değil aynı zamanda yöre halkının da kendi ürünlerini sergilediği ve turistlere kendi ürünlerini tanıttığı bir alan olarak düşünülmüştür. Bina ahşap kütük malzeme ile yapılmıştır (Şekil 13).



Şekil 13. Ekolojik üretim atölyesi ve satış yeri

Kafeterya

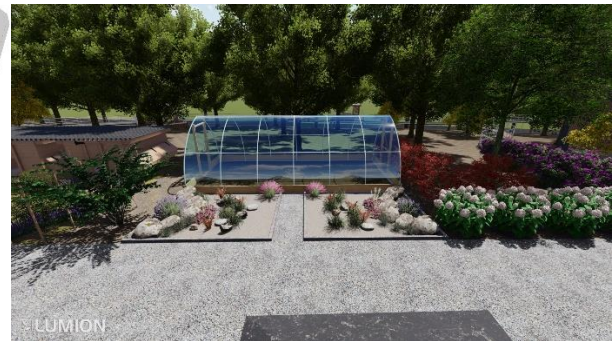
Bahçeye gelen kullanıcı veya ziyaretçilerin temel yemek ve içecek ihtiyacını karşılamak, dinlenme ve sosyal amaçla kullanabilmeleri için 200m² alan kafeterya alanı olarak tasarlanmıştır. Bu kafeteryadaki gıdalar öncelikli olarak bu çiftlikte yetişen yöresel ürünler, hayvansal gıdalar veya ekolojik pazardan alınmış organik gıdalar olacaktır. Çiftlik dışında da yöre halkına veya ilçeyi ziyarete gelmiş turistlere de Yalvaç geleneksel mutfağın özgün çeşitlerinin yer aldığı kafeterya olarak düşünülmüştür (Şekil 14).



Şekil 14. Kafeterya detayı

Cam sera

Bazı bitkilerin tohum ve vejetatif üretim yapıldığı üretim amaçlı cam seradır. Alan içerisinde 50m² yer kaplayan cam sera ışık geçirgenliğinin daha fazla olması sebebiyle meyve ve sebzelerde yüksek kalitede ürün vermeyi amaçlar. Enerji tüketim maliyetleri plastik seralara oranla daha az gerçekleştiğinden ve doğa için sağlıklı bir malzeme olduğundan cam sera tercih edilmiştir (Şekil 15).



Şekil 15. Bitkisel üretim amaçlı cam sera detayı

Kümes

Çiftlikte kümes hayvanları için 84m² alana sahip bir kümes bulunmaktadır. Bu hayvanlar buradaki tarlalarda yetişen ürünlerle ve gezen tavuk mantığıyla organik besleneceklerdir. Bu hayvanlardan elde edilen organik besinler ekolojik pazar ve kafeteryada satışa sunulurken turistlerin yeme içme ihtiyaçlarını karşılayacaktır. Hayvan atıkları ise organik gübre olarak hobi bahçelerinde ve serada kullanılabilir (Şekil 16).



Şekil 16. Hayvancılık kümes detayı

Malzeme Deposu

Alanda her türlü faaliyet için gerekli makine alet ve teçhizatın depolandığı bir birimdir (Şekil 17).



Şekil 17. Malzeme deposu detayı

Meyve Ağaçları Plantasyonu

Alanda mevcut elma, kiraz, ayva, eriki kayısı gibi meyve ağaçları bulunmaktadır. Bu ağaçların bakım, gübreleme, ilaçlama ve ürün hasılatı vb işlemler yapılması öngörülmüştür.

Yürüyüş Yolları ve Oturma Birimleri

Ziyaretçilerin yürüyüş etkinliği için, meyve ağaçlarının bulunduğu alanda yürüyüş yolları ve oturma birimleri öngörülmüştür (Şekil 18).



Şekil 18. Yürüyüş yolları ve oturma birimleri detayı

Otopark ve Yollar

Hobi bahçeleri için gelen ziyaretçilere, hobi bahçelerine yakın yol üzerine 56 adet cep otoparklar kulübelere yakın olacak şekilde tasarlanmıştır. İhtiyaç duyulan diğer otoparklar için ise girişe yakın 30 araçlık otopark alanı düşünülmüştür. Bu çiftlikteki betonarme malzeme kullanımı sınırlandırılarak doğal görünüme sahip bir alan olması sağlanacaktır. İhtiyaç duyulan otopark, gerekli önlemler alınarak eko-grid ızgaralar sayesinde çim otopark olarak tasarlanmış, aynı şekilde yaya yolları ve araç yolları da çakıl zemin olarak tasarlanmıştır. Bu yöntem sayesinde yağmur suyu yönetilerek drenaj problemi de ortadan kalkacak ve ısı adası etkisi azalacaktır (Şekil 19).



Şekil 19. Otopark ve yol detayı

Yenilenebilir enerji üretimi ve kullanımı

Çiftlikte ihtiyaç duyulan elektrik enerjisinin bir kısmının karşılanması için güneş panellerinin bulunduğu çatılar ve alanlar bu çiftliğe gelen ziyaretçilerin ihtiyaçlarını büyük oranda karşılayacaktır. Bu çiftlikteki aydınlatmalar da çevre dostu led aydınlatmalar olacak ve kendi enerjilerini üzerlerinde bulunan solar panellerden karşılayacaklardır. Yenilenebilir enerji kaynakları sayesinde bu çiftliğin doğa dostu olması sağlanacaktır.

Yağmur hasadı

Yağmur hasadı yöntemi kullanılarak yapıların çatılarına düşen yağmur suları yer altında bulunan toplama varillerinde depolanacak. Depolanan su hobi bahçeleri ve tarlaların sulanmasında, ihtiyaca göre el yıkamada kullanıp gerektiğinde tekrar dönüştürülerek tuvaletlerde kullanılacaktır. Suyun geri dönüştürülmesiyle su tüketiminde denge sağlanacak, su verimli ve dikkatli kullanılarak su kaynaklarının azalmasının önüne geçilecektir.

Atık ve Artık yönetimi

Cam, plastik, kağıt, metal gibi geri dönüştürülebilir atıklar için belirli alanlarda geri dönüşüm kutuları bulunacaktır. Bunların yanında kompost yöntemiyle çiftlikte tüketilen her organik besinin atığı besin geri dönüşümü sağlanarak tarlalarda toprağa verim kazandırmak amacıyla kullanılacaktır. Ve hatta komposttan çıkan atıklara belirli eklemeler yapılarak verimli gübre elde edilecektir. Böylelikle atık yönetimi sağlanacaktır.

4. Sonuç ve Öneriler

Yalvaç yöresi sahip olduğu somut ve somut olmayan miras değerleri açısından zengin potansiyele sahiptir. Aynı zamanda kültürel turizm, gastronomi turizmi, agroturizm, çiftlik turizm, ekoturizm, kırsal turizm açısından önemli destinasyon alanıdır. Yalvaç yöresinin tarım ve hayvancılık ürün çeşitliğinin turizm açısından değerlendirilmesi büyük yararlar sağlayacaktır. Bu kapsamda Yalvaç yöresinin kendi gerçeklerine göre; mekân, ürün, hizmetler ve etkinlikler bütünleştirilerek kültür turizm kapsamında ilişkilendirilmesi, bütüncül kültürel turizm stratejik planlaması ve yönetiminin yapılmasını gerektirmektedir. Ayrıca Yalvaç kentinin 2012 yılında sakin şehir (Cittaslow) ünvanını alması turizm destinasyon alanı olması için önemli fırsat oluşturmaktadır.

Çok amaçlı hobi bahçesi “kent insanlarının ve ziyaretçilerin, doğa ile bütünleşme, dinlenme, eğlenme, bitki kültürü kazanma, sosyal iletişim kurma, bitkisel ve hayvansal üretim yapma, yerel organik gıda

üretimi ve satışı ve boş zamanlarını değerlendirme amaçlı kentsel tarım faaliyet alanı” olarak tanımlanabilir. Dizdaroglu (2022) tarafından yapılan çalışmada, bir hobi bahçesinin (1) taze ve sağlıklı gıdaya erişim;(2) sağlıklı gıda tüketimi; (3) doğa ile etkileşim; (4) daha sağlıklı bir yaşam tarzını teşvik etmek, (5) fiziksel aktivite ve ruh sağlığı ve; (6) sosyal etkileşimi güçlendirdiği belirlenmiştir.

Hobi bahçeciliği aynı zamanda insanların iş dışında yaptıkları ve dinlenme amaçlı bir hobi faaliyeti olarak kabul edilmektedir. Bu kapsamda sebze ve meyve türleri, tıbbi ve aromatik bitkiler, sulu ve soğanlı bitkilerin, üretimi gerçekleştirilir (Kenanoğlu, 2022). Hobi bahçeleri aynı zamanda çok amaçlı katma değer sağlayacak şekilde agroforestry sistemleri uygulamaları için uygun alanlardır (Gül, 2022).

Isparta Yalvaç Kenti Kızılca Mevkii’inde agroturizm amaçlı hobi bahçesi konsepti oluşturulurken sadece kent insanına sebze-meyve, aromatik ve tıbbi bitkiler üretimi içeren rekreatif faaliyet olarak değil aynı zamanda özellikle tarımsal turizm başta olmak üzere çok amaçlı katma değer sağlayacak şekilde kurgulanmıştır. Tasarım ilkeleri olarak sürdürülebilirlik, ekolojik, organik tarım, yenilebilir enerji, atık ve artıkların dönüşümü, işlevsellik, estetik ilkeler dikkate alınmıştır. Kurgulanan konseptte; hobi bahçesi (70 m² lik alanlardan oluşan 96 parsel), ekolojik üretim atölyesi ve satış yeri, kafe, cam sera, kümes, otopark vb fonksiyonlar yer almaktadır. Böylece çok amaçlı fonksiyonları ile önemli bir ziyaretçi çekim merkezi haline gelebilecek ve yörenin kültürel turizminin gelişmesine yardımcı olacaktır. Kef (2015), hobi bahçesinde olması gereken fonksiyonlar; giriş/konum, bireysel kullanım alanları, topluluk bahçeleri ve ortak kullanım alanları/yapılar/donatılardan oluşması gerektiği ifade edilmiştir.

Çok amaçlı hobi bahçelerinin tesisi ve tasarımında dikkate alınması gereken kurallar şu şekilde özetlenebilir;

- Yer seçimi için kent merkezi yakın olması (en fazla 15 km mesafe olması) ve rahatlıkla erişilebilir olması tercih edilmelidir.
- Açık yeşil alanlarla organik bağlantısı olacak şekilde konumlandırılmalıdır.
- Doğal afet açısından riskli olmamalıdır.
- Alan büyüklüğü hobi bahçesi kapasitesi, diğer fonksiyonlar ve donatılar düşünülerek belirlenmelidir.
- Katılımcı bir yönetim organizasyonu oluşturulmalıdır.
- Hobi bahçesinde kullanıcıların ve ziyaretçilerin her türlü ihtiyaçlarını karşılayacak fonksiyonlar ve donatılar düşünülmelidir.
- Arazinin eğimi %2-6 arasında olması tercih edilmelidir.
- Yenilebilir enerji kullanımı öncelikli olmalıdır.
- Bitkisel artık ve atıklardan kompost gübre üretimi ve kullanımı sağlanmalıdır.

Kentlerin ve kent insanlarının gıda, turizm ve rekreatif ihtiyaçların karşılanmasında çok amaçlı hobi bahçeleri bütüncül olarak disiplinler arası işbirliği kapsamında planlanmalı ve tasarlanmalıdır.

Teşekkür ve Bilgi Notu

Makalede ulusal ve uluslararası araştırma ve yayın etiğine uyulmuştur. Çalışmada etik kurul izni gerekmemiştir.

Yazar Katkısı ve Çıkar Çatışması Beyan Bilgisi

Makale tek yazarlı olup % 100 oranında katkıda bulunmuştur.

Kaynaklar

Aliağaoğlu, A., & Alevkayalı, A. (2017). Balıkesir’de hobi bahçeleri: özellikler ve sorunlar. *Marmara Coğrafya Dergisi*, 35, 195-203.

Çelmeli, E., Uzun, Ö. F. & Gül, A. (2020). Isparta Yalvaç Yöresinin Somut Kültürel Değerleri ve Geleceği. (Ed: Bayram, Murat) 6. Uluslararası Türk Dünyası Turizm Sempozyumu Bildiri Kitabı 1 -3 Ekim 2020, Denizli (6. International Turkish World Tourism Symposium Proceeding October

1, 2020), s.475-493. Denizli Detay Yayınları : 124, (1, Ekim 2020), ISBN : 978-605-254-301-6, Ankara.

- Dizdaroglu, D. (2022). Investigating the Experience of Urban Gardening: A Case Study of Çankaya Urban Agriculture Hobby House. Ö. Demirel & E. Düzgüneş (eds). Landscape Research II. Publisher;Livre de Lyon, (p.25-42)ISBN: 978-2-38236-289-1
- Docplayer, (2017). Yalvaç Koruma Alanları 1/5000 Ölçekli Nazım İmar Planı Ve 1/1000 Ölçekli Uygulama İmar Planı Değişikliği, Araştırma Raporu.Erişim Tarihi: 01.02.2023, <https://docplayer.biz.tr/65073717-Yalvac-koruma-alanlari-1-5000-olcekli-nazim-imar-planı-ve-1-1000-olcekli-uygulama-imar-planı-degisikligi-arastirma-raporu.html>
- Erduran, F. & Sülüoğlu, M. (2006). Hobi Bahçelerinin Kent Ekolojisinde ve Gelişmesinde Önemi ve Kocaeli-İzmit Örneği. VI. Ulusal Ekoloji ve Çevre Kongresi, s.169-175.
- Gezer, A. & Gül, A. (Eds.) (2009). Kent Ormanlığı (Kavramsal-Teknik ve Kültürel Boyutu). SDU Orman Fakültesi, Kitap Yayın No: 86, s: 01-246. Isparta. 2009. (ISBN : 978-9944-452-30-4) SDU Basım evi- Isparta.
- Gül, A., Dinç, G, Akın, T & Koçak, A. (2020). Kentsel açık ve yeşil alanların mevcut yasal durumu ve uygulamadaki sorunlar. *İDEALKENT, Kentleşme ve Ekonomi Özel Sayısı*, Cilt Volume 11, Yıl Year 2020-3, 1281-1312. DOI: 10.31198/idealkent.650461. <https://dergipark.org.tr/tr/pub/idealkent/issue/56755/650461>. ISSN: 1307-9905 E-ISSN: 2602-2133
- Gül, A. (2022). Urban Agroforestry Systems in Urban Agriculture. In H. B. Türker, & A. Gül. (Eds.) Architectural Sciences and Urban Agriculture (p.26-68). ISBN:978-625-8213-84-3. Ankara: Iksad Publications. <https://iksadyayinevi.com/wp-content/uploads/2022/11/Architectural-Sciences-and-Urban-Agriculture.pdf>
- Gülgün Aslan, B. Pırlı, A. İşbilir, Z (2019). Kent Stresinden Doğanın Huzuruna Kaçış: Hobi Bahçeleri, *Turktob*, Aralık 2019 Sayı :30, p.39-45. <https://www.turktob.org.tr/dergi/makaleler/dergi30/39-45.pdf>
- Isparta İl Tarım ve Orman Müdürlüğü. (2023). Yalvaç İlçesi Arazi Dağılımı. Erişim Tarihi: 23.Ocak. 2023, <https://isparta.tarimorman.gov.tr/Menu/18/Yalvac>
- Kef, F. Ş. (2015). Hobi Bahçelerinin Planlanması ve Tasarımı: Konya Karatay Karaaslan Hobi Bahçesi. Yüksek Lisans Tezi, Bartın Üniversitesi, Fen Bilimleri Enstitüsü, Bartın.
- Kenanoğlu, B. B. (2022). General Principles of Hobby Gardening. InH. B. Türker, & A. Gül. (Eds.) Architectural Sciences and Urban Agriculture (162-186). ISBN: 978-625-8213-84-3. Ankara: Iksad Publications https://www.researchgate.net/publication/365439861_General_Principles_of_Hobby_Gardening [accessed Apr 02 2023].
- Kılıç, H. (1995). İzmir kent örneğinde küçük bahçeleri planlama olanakları üzerine araştırmalar. Yüksek Lisans Tezi), Ege Üniversitesi, İzmir.
- Önder, S. & Polat, A. T. (2008). Peyzaj tasarım süreci kapsamında Konya kenti için yeni bir hobi bahçesi oluşturulması. *Selçuk Üniversitesi Ziraat Fakültesi Dergisi*, 22(46), 18-25.
- Özkan, B., Kaplan, A., Aslan, N. & Kılıç, H. (1996). Ülkemizde kent küçük bahçe parklarının gelişimi üzerinde bir araştırma. *Ekoloji ve Çevre Dergisi*, 18, 18-21.
- Öncü, F. (2011). Yöresel Yalvaç Yemekleri. Ankara: Dönmez Ofset. Yalvaç Belediyesi Kültür Yayınları.
- Öncü, F. & Gül, A. (2022). Gastronomy Tourism and Culinary Culture of Yalvaç (Isparta) Region. In H. B. Türker, & A. Gül. (Eds.) Architectural Sciences and Urban Agriculture (398-441). ISBN:978-625-8213-84-3. Ankara: Iksad Publications. <https://iksadyayinevi.com/wp-content/uploads/2022/11/Architectural-Sciences-and-Urban-Agriculture.pdf>

Hobby Gardens Concept Approach for Agrotourism; Example of Yalvaç Kızılca Locality in Isparta

Summary

Especially "hobby gardens" have started to gain importance in urban areas and their surroundings, both as a production of agricultural and food products and as a tourism and recreational activity.

Hobby gardens are accepted as one of the urban open and green space types. Hobby gardens are seen as a recreational activity that is not considered as an important economic activity in urban areas and is separated from the dominant economic activities in urban settlements, as well as can be used as a recreation area and contributes to urban aesthetic values.

The products grown in the hobby garden are divided into two as food (grains, root crops, vegetables-fruits, aromatic and medicinal plants and animal products) and non-food products (ornamental plants, firewood and agricultural agriculture).

A multi-purpose hobby garden can be defined as an urban agricultural activity area for the purpose of integrating with nature, resting, having fun, acquiring plant culture, establishing social communication, making plant and animal production, producing and selling local organic food, and making use of their spare time. According to Dizdaroglu (2022), the benefits of a hobby garden are; (1) access to fresh and healthy food; (2) healthy food consumption; (3) interaction with nature; (4) promoting a healthier lifestyle, (5) physical activity and mental health, and; (6) strengthens social interaction.

The versatile benefits of hobby gardens can be summarized as follows;

- It functions as an urban green area and establishes an organic connection between green areas,
- Contributes to the urban ecosystem (urban microclimate, biodiversity, wildlife, etc.),
- Provides recreational activities (relaxing, entertaining, etc.) to the people of the city,
- Brings urban people together with nature,
- Creates an individual income generation environment,
- It has a positive psychological effect on urban people and reduces stress,
- Increases social communication and neighborhood cooperation in the urban environment,
- It enables urban employment,
- It contributes positively to urban agricultural production,
- It helps to develop urban tourism etc.

The Study Area is the city of Yalvaç, which is the largest district of Isparta. Lakes Region Yalvaç region, which is located within the borders of Isparta Province and called Antiocheia in Pisidia, is an important center in terms of faith tourism. It is also a rich region in terms of tangible and intangible cultural heritage values. Yalvaç region is a center where many types of tourism such as cultural tourism, rural tourism, agro tourism, eco tourism, gastronomic tourism meet. The city of Yalvaç received the title of Cittaslow in 2012. Although Isparta Province and Yalvaç Region have an important potential in terms of agritourism, there is no place with the concept of a hobby garden for this purpose.

The aim of this study is to develop the design principles and concept of a hobby garden for agricultural tourism in an area in Yalvaç district of Isparta. In this context, it is foreseen to make an important contribution to the development of agricultural tourism in Yalvaç region.

For the hobby garden, Isparta Yalvaç Kızılca Site was chosen as the study area. The study consists of the stages of Inventory and Data Acquisition, Area Analysis and Evaluation, Creation of the Need and functional program, Synthesis (Concept creation and detailing). First of all, natural and cultural data

were obtained with the inventory and survey work related to the study area. Observations and examinations were made in the study area. The natural and cultural data obtained during the analysis phase were analyzed and the data were correlated and data sets were created. At the synthesis stage, the concept of a hobby garden for agrotourism was developed and detailed.

The study area is located on 793 Islands in Bahçelievler district, Yalvaç District of Isparta. The area covers a total area of 21,233 m², consists of 538 m² of buildings and 20,695 m² of vacant land. Oak (*Quercus*) trees cover approximately 9,500 m² of the area. The area is defined as a 'hobby garden and recreation area' in the zoning plan. However, it is currently located as a vacant lot. In the north, northwest and northeast directions of the study area, there are buildings with a floor height of 1-4. These structures are generally existing residential areas, commercial areas, educational areas, public areas, religious facilities. Although the study area is not far from the area where urban life is intense, there are agricultural lands in all of its southeast and south parts. No activity is carried out in the study area, 40% of which is an empty land consisting of trees.

The hobby garden concept for agricultural tourism is built on the theme of "Autarchic Garden". The word autarchy, generally used for political and economic systems, means the self-survival and sustainability of the economic structure without outside help.

The autarchic garden, on the other hand, is an approach that includes different and domestic production forms that are self-sufficient by turning the natural and renewable resources that nature offers to humanity in their favor and ensuring sustainability. In addition, it is a multi-purpose hobby garden approach that includes many activities to raise awareness and information on issues such as urban agriculture, agrotourism, plant production.

Design principles of the multi-purpose Autarchic Garden; sustainability, ecological, organic agriculture, renewable energy, recycling of waste and residues, functionality, and aesthetics.

In the context of these principles, it is expected to have a positive effect on the reduction of carbon footprint and climate change, which is an international problem, by causing minimum damage to nature.

The hobby garden for agricultural tourism purposes, proposed in the Kızılca Mevkii of Yalvaç district, will serve the local people by providing environmental awareness and development in green space cultures. At the same time, it will contribute to the local people to obtain an additional source of income. It will also allow the tourists who will visit this area to perform tourism activities by getting away from the mental relaxation and the stress of city life.

In the function program of the hobby garden concept for agricultural tourism, proposed in the Kızılca Mevkii of Yalvaç district; It is envisaged as Administration Building, Hobby Gardens, Ecological Production Workshop and Sales Place, Cafeteria, Glass Greenhouse, Coop, Material Warehouse, Fruit Tree Plantation, Parking Lot and Roads, Renewable energy production and use, Waste and Waste management.

In the constructed concept; hobby garden (96 parcels consisting of 70 m² areas), ecological production workshop and sales place, cafe, glass greenhouse, poultry house, parking lot etc. functions are located. Thus, it will become an important visitor attraction center with its multi-purpose functions and will help the development of cultural tourism in the region. Kef (2015) summarized the functions that should be in the hobby garden as follows; It consists of entrance/location, individual usage areas, community gardens and common usage areas/structures/equipments.

The rules to be considered in the establishment and design of multi-purpose hobby gardens can be summarized as follows;

- For location selection, it should be preferred that it is close to the city center (maximum 15 km distance) and easily accessible.
- It should be positioned to have an organic connection with open green spaces.

- It should not be risky in terms of natural disasters.
- The area size should be determined by considering the capacity of the hobby garden, other functions and accessories.
- A participatory management organization should be established.
- In the hobby garden, functions and equipment should be considered to meet all kinds of needs of users and visitors.
- The slope of the land should be between 2-6%.
- The use of renewable energy should be a priority.
- Production and use of compost fertilizer from plant residues and wastes should be ensured.

Multi-purpose hobby gardens should be planned and designed holistically within the scope of interdisciplinary cooperation in order to meet the food, tourism and recreational needs of cities and urban people.