

Migrations et changements climatiques

Atelier de travail

Mardi 19 avril 2022

Objectifs de l'atelier

- Partager l'état des connaissances en matière de migrations climatiques à l'échelle de la ville de Paris
- Comprendre les nouvelles approches d'analyse des risques transfrontaliers à l'échelle locale
- Discuter des capacités d'adaptation à l'échelle urbaine

Horaires	Activités	Intervenants
14h00 – 14h05	Mot de Bienvenue	Julie Roussel (Ville de Paris)
14h05-14h20	Introduction : Présentation du déroulé et des objectifs de l'atelier Tour de table des participants	Adeline Cauchy (Ramboll) Tous
14h20	Partie 1 : Paris face aux migrations climatiques : <i>constats, enjeux, apports des travaux récents</i>	
14h20 – 14h35	Contextualisation sur le lien migrations, changements climatiques et villes	François Gemenne (Université de Liège)
14h35-14h50	Présentation des différents travaux portés par la Ville sur les migrations climatiques à Paris	Julie Roussel (Ville de Paris) Blandine Arvis (Ramboll)
14h50-15h00	Présentation des travaux de l'OIM	Alice Baillat (OIM)
15h00-15h20	Présentation de l'étude de cas du projet UNCHAIN : approche d'analyse des enjeux transfrontaliers à l'échelle d'une ville, l'exemple de Paris et des migrations climatiques	Muriel Bour (Université de Lille, Institut Convergences Migrations) Imane Bourkane (Ramboll)
15H20-15H40	PAUSE	
15H40	Partie 2 : La réponse d'adaptation face aux migrations climatiques : <i>les leviers d'action locaux</i>	
15h40-16h50	Ateliers thématiques sur les pistes d'adaptation : Logement, protection sociale, éducation, accès au marché du travail, santé, alimentation, etc.	Tous
17H00	Clôture de l'atelier	

Tour de table

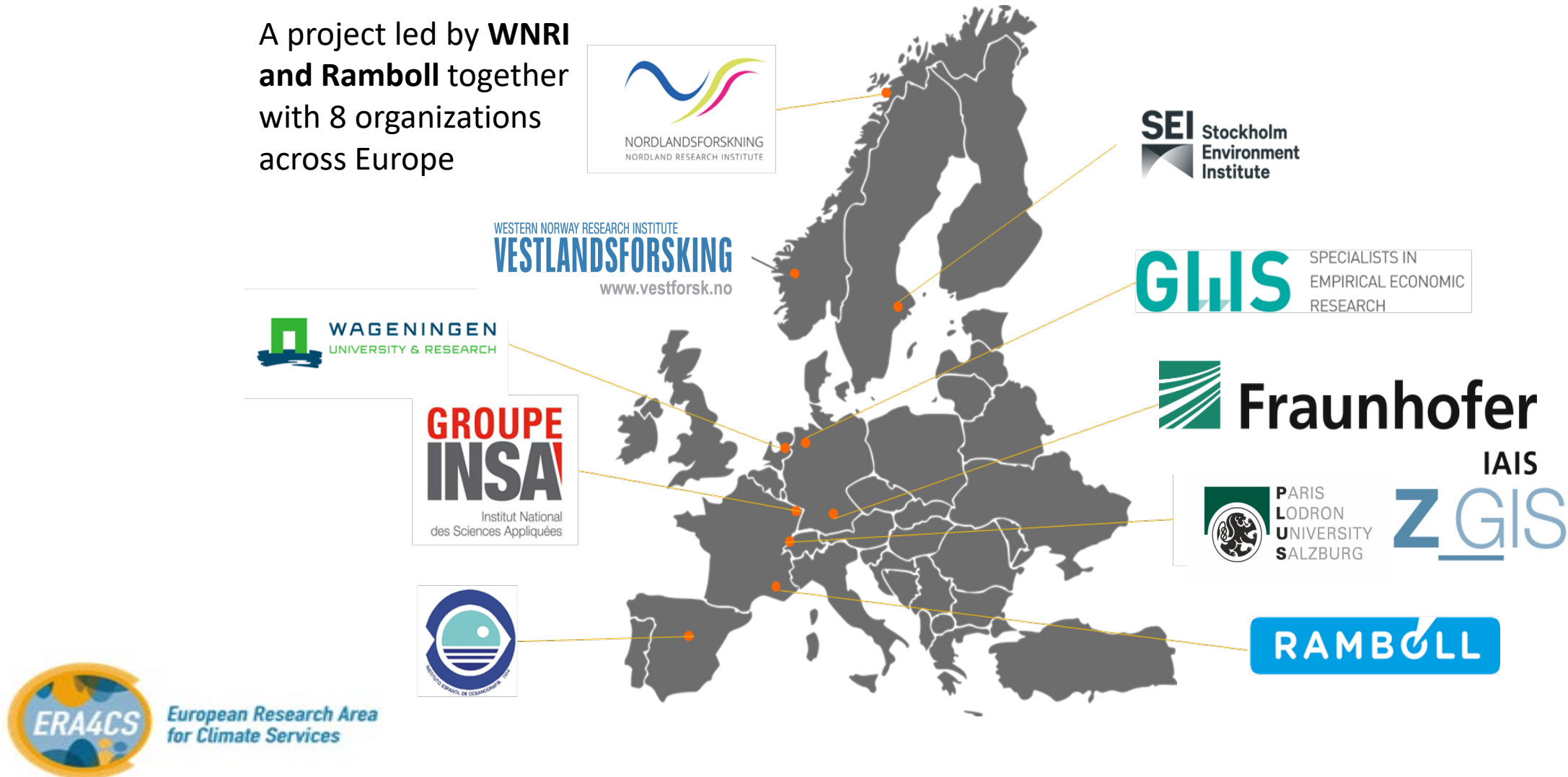
1. Paris face aux migrations climatiques

Le projet UNCHAIN

Etude de cas Paris face aux migrations climatiques

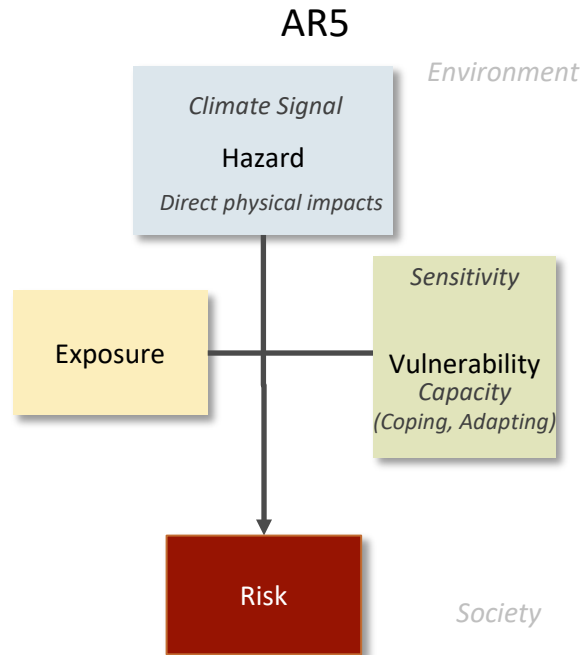
Les partenaires et leur rôle

A project led by **WNRI**
and Ramboll together
with 8 organizations
across Europe



Objectifs

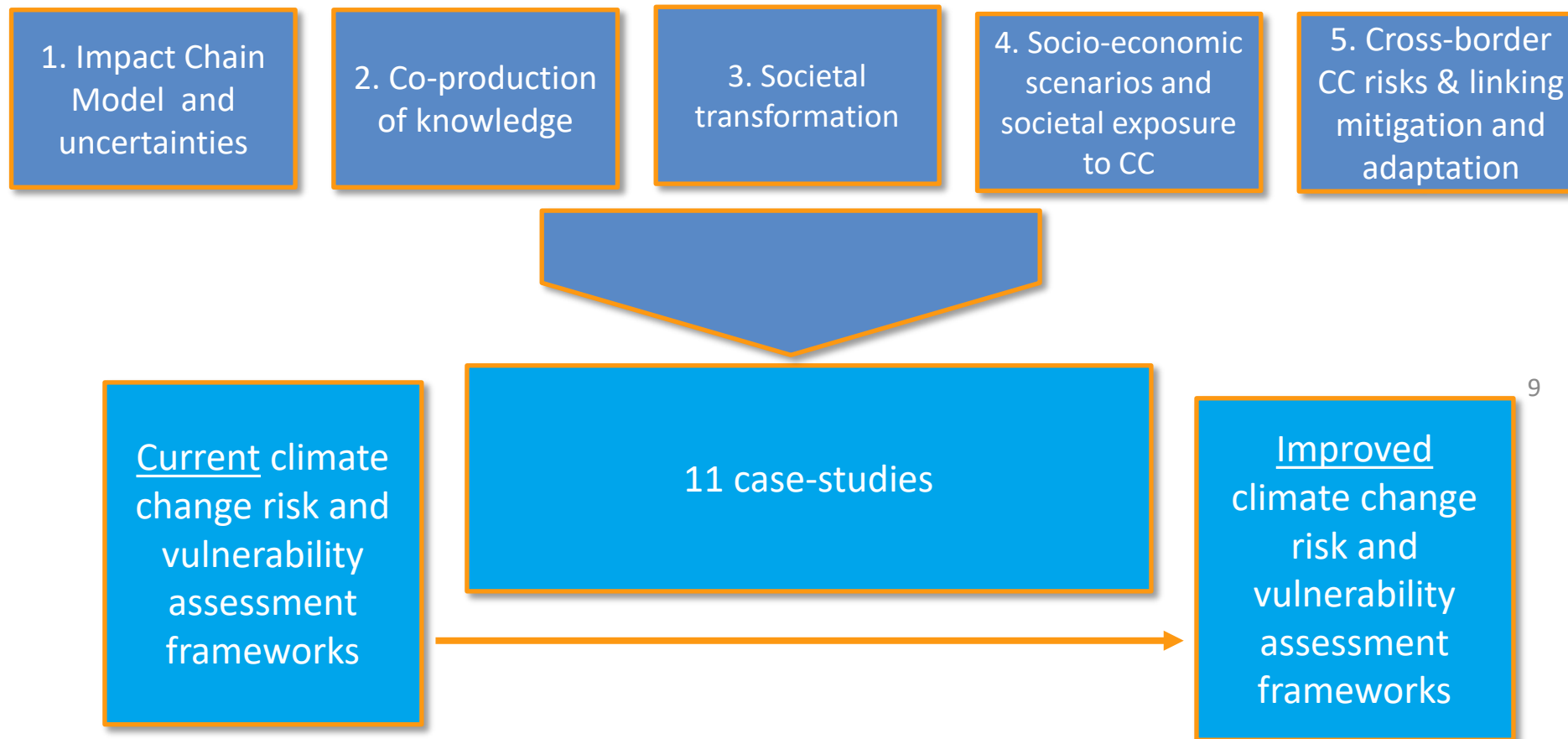
The overall objective project of the UNCHAIN is to improve the climate risk assessment framework and specifically the Impact Chain (IC) model conceptualised by Schneiderbauer et al. (2013) and further developed for enabling risk assessment (Rome et al. (2017) and GIZ et al. (2018)).



What is an impact chains?

- An impact chains is an analytical tool that helps to better understand, systemize and prioritize the factors that drive risk in the system of concern.
- Factors and their cause-effects chains from hazard to exposure and risk
- Integration of the IPCC AR5 concepts into an operational tool for risk assessments

Les champs d'innovation



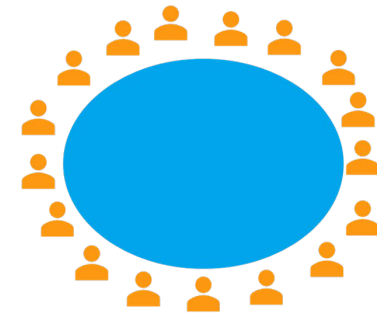
Application des chaînes d'impact aux études de cas

Methodological R&I areas

Impact Chain framework (economic modeling, uncertainties assessment)

Co-production of knowledge
(science-led modelling and assessments with a stakeholder driven approach to co-production and co-exploration)

International Reference Group



Thematic R&I areas

Societal transformation

Socio-economic dimensions

Trans-national impacts

Link mitigation and adaptation

11 CASE STUDIES

← Highly participative

↙ Highly operational



European Research Area
for Climate Services

Les études de cas

Case 1



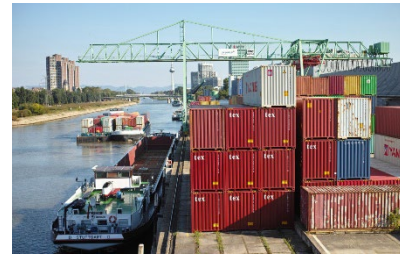
Tourism in Balearics
Case 5

Case 2



Critical infrastructure
Case 6

Case 3



Port of Mannheim
Case 7

Case 4



International supply chain
Case 8



Agricultural drought



Multiple water hazards



Food prod. Norway



Financial invest. portfolio

Case 9



SMEs Rhine region

Case 10



Migrations flows

Case 11



Transborder risks agr.



European Research Area
for Climate Services

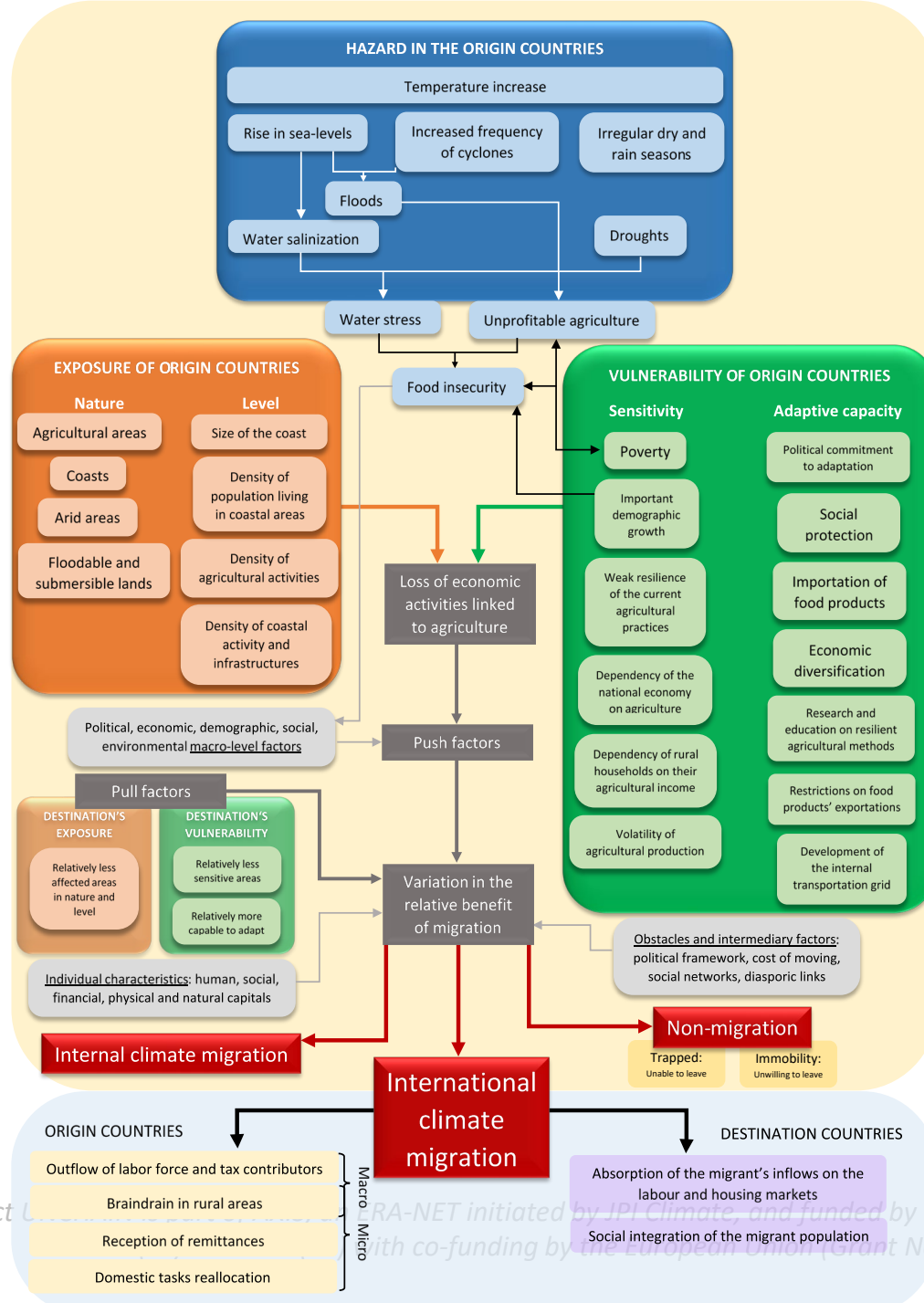
Quel est le narratif principal de l'étude de cas Paris ?

- La CI considère les **risques transnationaux** du changement climatique à travers l'analyse spécifique des flux migratoires.
- Nous explorons le **lien entre le climat et la migration** de l'échelle mondiale à l'échelle locale, en examinant plus particulièrement comment la migration internationale causée par le CC peut être anticipée et gérée au niveau de la ville.
- Le CI est calibré :
 - Passer d'une représentation linéaire du risque à une approche dynamique
 - pour examiner l'effet additionnel du CC sur les flux migratoires traditionnels et environnementaux ;
 - de s'intéresser plus précisément à un pays d'origine qui a un lien historique fort avec la ville d'accueil ;
 - Pour une extension à d'autres pays une fois calibré (pour une image globale)
- L'accent est mis sur la population sénégalaise qui se déplacerait internationalement vers la France, et plus précisément vers la ville de Paris.
- Nous partons de l'**aléa climatique au Sénégal** pour arriver aux **conséquences économiques, sociales et politiques dans la ville de Paris**, en passant par l'aléa aggravant que constitue la migration transfrontalière.

Quel(s) développement(s) écologique(s), politique(s), managérial(s) et économique(s) sont présentés ?

2 Chaînes d'impact développées dans le cadre du cas

- La première considère la décision de migration internationale pour les Sénégalais ruraux, en tenant compte de l'occurrence des dangers ainsi que des composantes d'exposition et de vulnérabilité, le résultat de l'arbitrage individuel étant la migration (interne ou internationale), ou l'immobilité (volontaire ou piégée).



Lien entre les risques sur les terres agricoles et le départ des agriculteurs de ces cultures inexploitable au Sénégal

Nous considérons la probabilité d'occurrence des facteurs déterminants à court et à long terme liés, l'exposition spécifique (en nature et en niveau) et la vulnérabilité (en considérant la sensibilité et les capacités d'adaptation) du pays.

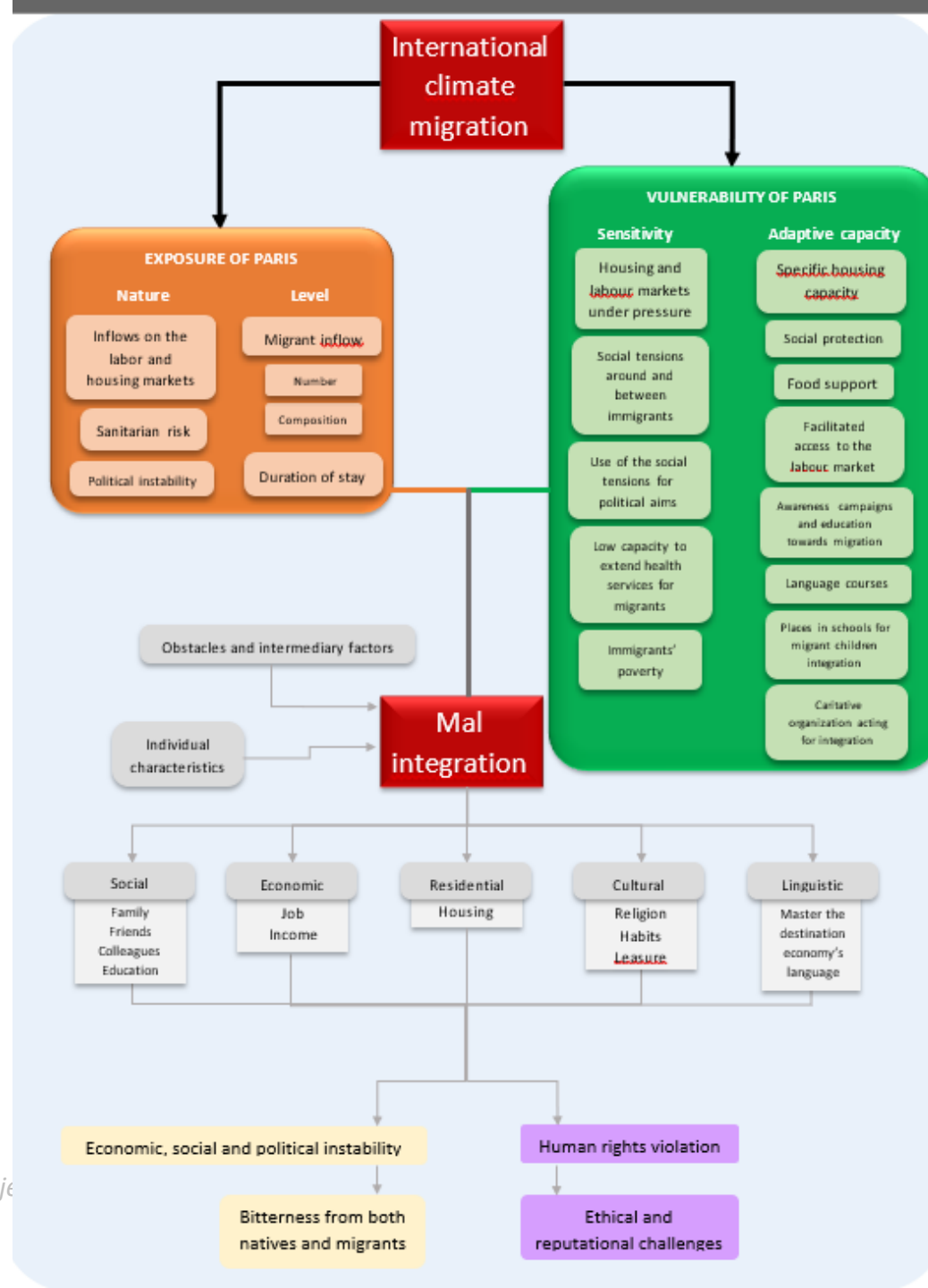
Nous reconnaissons les limites apportées à la fois par au focus géographique et les hypothèses sous-jacentes sur les facteurs inobservables (question de migrer ou non, capacité à se déplacer, etc.)

Il est primordial de percevoir les CI comme des outils au service de la recherche scientifique, plutôt que de les considérer comme des objets finaux.

Quel(s) développement(s) écologique(s), politique(s), managérial(s) et économique(s) sont présentés ?

2 Chaînes d'impact développées dans le cadre du cas

- La deuxième chaîne d'impact considère le processus d'intégration des migrants internationaux, en tenant compte de l'exposition et de la vulnérabilité de Paris dans les différentes dimensions permettant une pleine intégration des migrants (économique, sociale, culturelle, linguistique, résidentielle).



La transition entre les deux CI repose sur des hypothèses importantes.

le score de risque global obtenu à l'issue de la première CI n'a pas de valeur intrinsèque mais ne prend tout son sens que lorsque sa variation dans le temps et dans les scénarios est interprétée.

La deuxième chaîne d'impact, cependant, ne présente pas directement de risque climatique, mais plutôt le risque anthropologique de la migration, qui constitue le risque aggravé de la première CI.

Le deuxième CI ne se concentre pas spécialement sur les immigrants sénégalais, mais sur l'ensemble des flux migratoires dans la ville de Paris.

Zoom sur l'exposition de la Ville de Paris

Exposition = facteurs d'attraction ou de résistance des flux migratoires

- Paris serait exposée aux flux de migrants et notamment à l'offre qu'ils constitueraient sur le **marché du travail** et du **logement** mais aussi sur le système de santé.
- Le niveau d'exposition dépend de la **taille** de l'afflux de migrants ainsi que de sa **composition** (âge, sexe, niveau d'éducation, pays d'origine etc,) et de la **durée de leur séjour** (temporaire ou permanent)

EXPOSURE OF PARIS

Nature

Migrant inflow

Inflows on the
labor and
housing markets

Sanitarian risk

Political instability

Level

Number of
migrants

Composition of
the migrant
inflow

Duration of stay

VULNERABILITY OF PARIS

Sensitivity

Housing and labour markets under pressure

Social tensions around and between immigrants

Use of the social tensions for political aims

Low access to health services for migrants

Immigrants' poverty

Adaptive capacity

Specific housing capacity

Social protection

Food support

Facilitated access to the labour market

Awareness campaigns and education towards migration

Language courses

Places in schools for migrant children integration

Caritative organization acting for integration

Vulnérabilité de la Ville de Paris

Sensibilité

- L'une des principales sensibilités de Paris sera l'état initial des marchés du logement et du travail, avant l'afflux de migrants.
 - ➔ *Si les marchés sont déjà saturés, il sera plus difficile de trouver des places pour les nouveaux arrivants + tensions émergentes pouvant être utilisées et manipulées à des fins politiques*
- Concernant le système de santé, la rareté des infrastructures peut être une sensibilité si les besoins sont supérieurs à l'offre

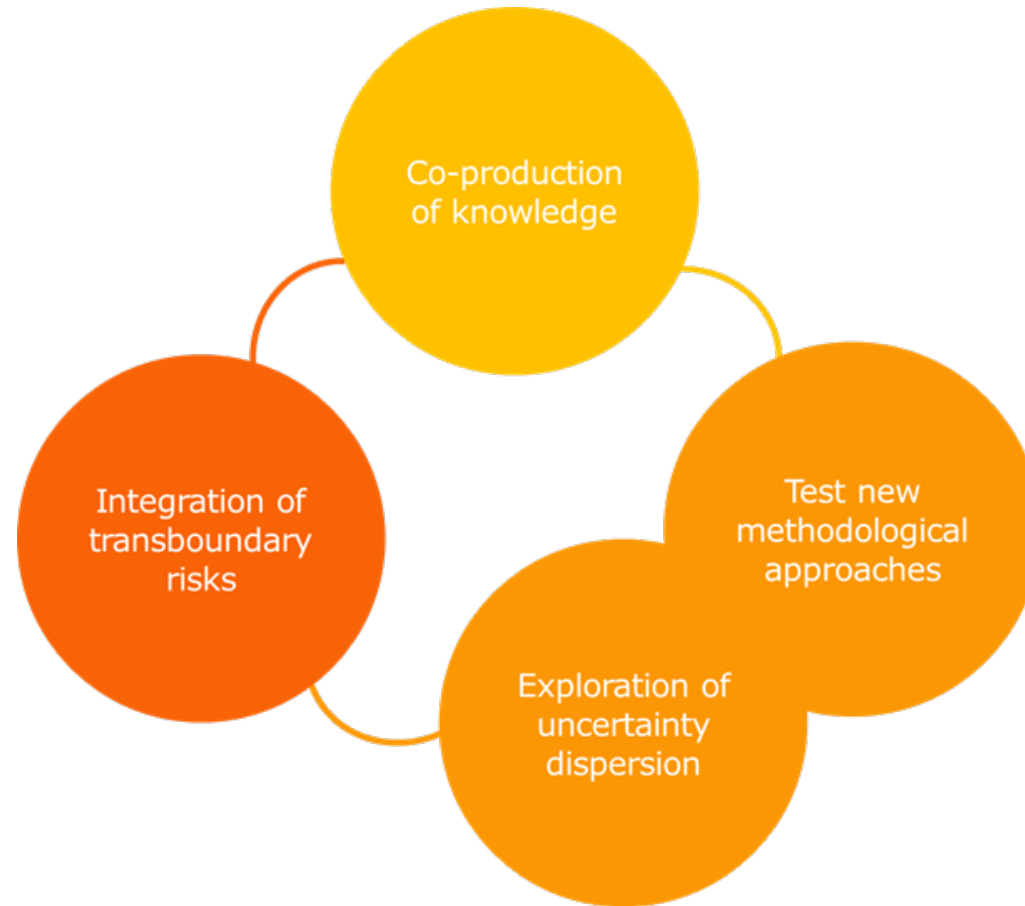
Capacité d'adaptation

- Mises en place des capacités de logement spécifiques
- Divers programmes d'aide aux migrants (nourriture, cours de langues, éducation, etc.)
- ?
 - ➔ *Certains programmes sont assurés par l'Etat ou la ville mais beaucoup d'entre eux sont en fait gérés par des organisations caritatives et des mobilisations civiles.*

Quelle pertinence de cette étude pour les politiques locales?

- Les flux migratoires induits par le climat affectent les communautés urbaines, les infrastructures, les services et la santé socio-économique.
- Les actions locales visant à atténuer la crise climatique ou à s'y adapter peuvent favoriser l'inclusion des migrants et des personnes déplacées ou renforcer leur marginalisation et leur exposition aux inégalités et aux risques (C40 et Mayor Migration Council, 2021).
 - Approche inclusive et intégrée de l'élaboration des politiques
 - Diriger des stratégies de communication et d'engagement communautaire inclusives
 - Garantir la fourniture de services inclusifs et équitables
- un certain nombre de points d'entrée potentiels pour les villes aux côtés des organismes nationaux et internationaux qui traitent de la mobilité dans le contexte du CC : le Pacte mondial pour la sécurité, le groupe de travail de la CCNUCC sur le déplacement, le cadre de Sendai, etc.

Des résultats scientifiquement importants ?



The project UNCHAIN is part of AXIS, an ERA-NET initiated by JPI Climate, and funded by FORMAS (SE), DLR/BMBF (D), AEI (ES) and ANR (FR) with co-funding by the European Union (Grant No. 776608).

Des résultats scientifiquement importants ?

Méthodologie étapes	1. Préparer l'évaluation de la vulnérabilité	2. Développer des chaînes d'impact	3. Identification et sélection des indicateurs	4. Acquisition et gestion des données	5. Normalisation	6. Pondération	7. Agrégation	8. Résultats
Innovations								
2. Co-production de connaissances par l'implication et la confrontation des acteurs, appropriation pour l'amélioration des processus de décision en matière d'adaptation.	X	X	X	X				X
4.a. Tester de nouvelles approches méthodologiques (quantitatives/qualitatives) dans le cadre de la chaîne d'impact pour mieux intégrer les aspects dynamiques des risques transfrontaliers.						X	X	
4.b. Explorer la dispersion de l'incertitude dans l'approche CI				X			X	
5. Étendre la logique de la chaîne d'impact en intégrant les impacts transfrontaliers.		X						X

The project UNCHAIN is part of AXIS, an ERA-NET initiated by JPI Climate, and funded by FORMAS (SE), DLR/BMBF (D), AEI (ES) and ANR (FR) with co-funding by the European Union (Grant No. 776608).

2. la coproduction de connaissances

- Une approche plus systématique de l'inclusion du jugement des experts et des récits des SH dans le développement de la CI et tout au long de la CI transfrontalière.
- Consultation ciblée (entretiens approfondis, atelier sur les solutions) pour l'appropriation et l'amélioration des processus de décision en matière d'adaptation.

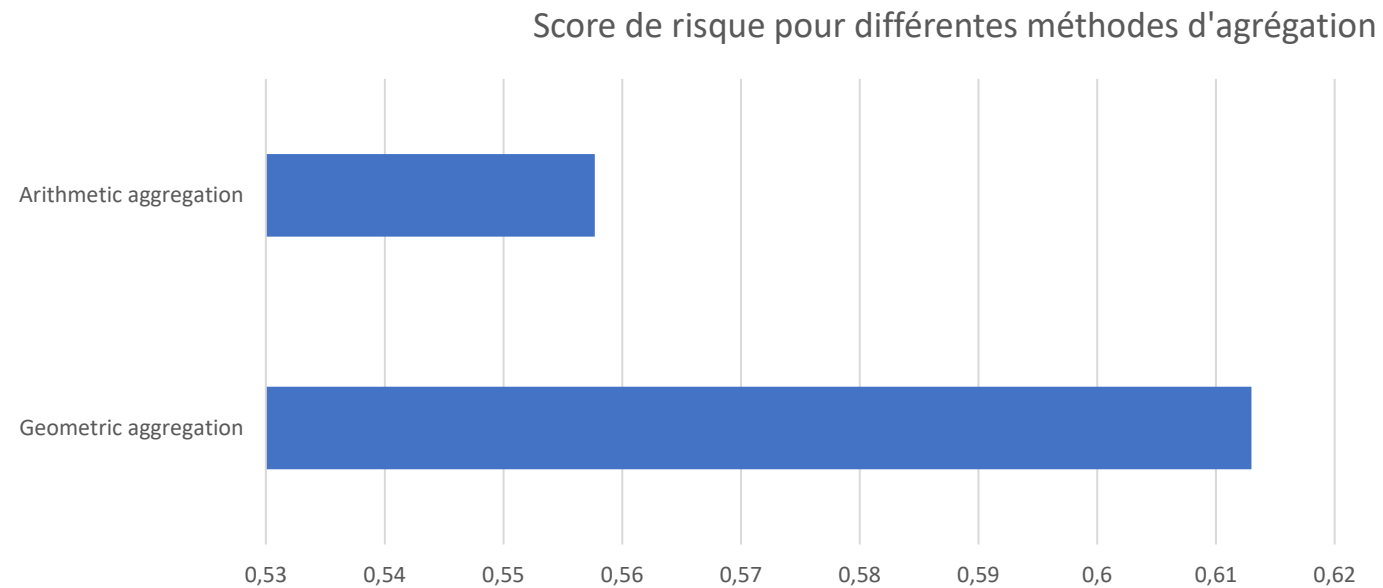
Table 13: Normalization by expert's judgment and/or literature

Country	Indicator	Initial value	Final value	Justification
Senegal	% of population living under \$3.20/day 2011 PPP	67,5%	0,67	https://atlasocio.com/cartes/economie/pauvrete/carte-monde-taux-de-pauvrete-en-2018_atlasocio.png
	Food insecurity prevalence	49%	0,8	https://fr.wikipedia.org/wiki/Liste_des_pays_par_taux_de_malnutrition
	Agricultural Value Added	17,5%	0,7	Expert judgment
Paris	2017 bilateral migrant stock	119 661	1	Expert judgment (France is the first Northern country in terms of Senegalese <u>migrants</u> stock)
	Difference in GDP per capita (PPP, 2017 constant US\$, 1991-2005 mean)	35 036	0,9	Expert judgment
	Poverty rate (Paris)	16,1%	0,167	https://atlasocio.com/cartes/economie/pauvrete/carte-monde-taux-de-pauvrete-en-2018_atlasocio.png
	Number of health infrastructures available linked to migrants welcoming centres	13	0,2	Expert judgment

4a. Tester de nouvelles approches méthodologiques

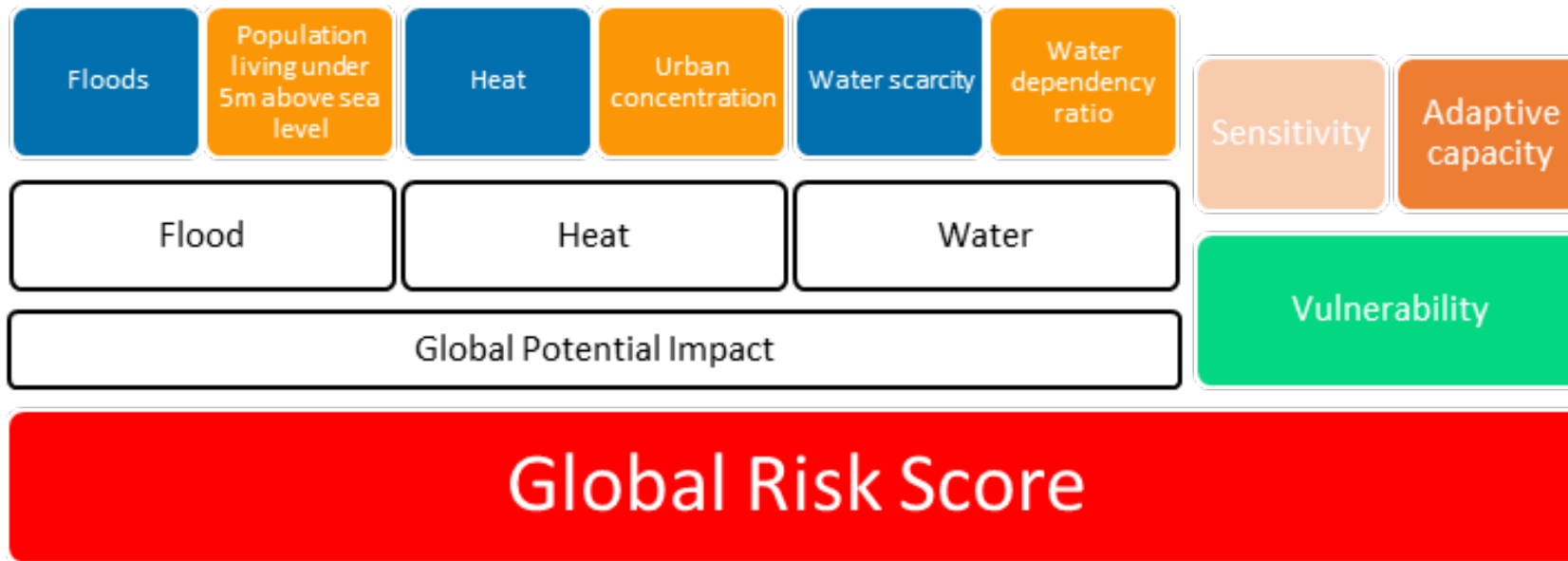
- Nous utilisons différentes **méthodes d'agrégation** ainsi que différents **moments d'agrégation**, afin de saisir la sensibilité des résultats.
- Les méthodes d'agrégation utilisées sont les méthodes arithmétique, du produit pondéré et géométrique. La justification de l'utilisation de ces différentes méthodes est que, alors que l'agrégation arithmétique permet la substituabilité des composants, l'**agrégation géométrique sanctionne des risques élevés**. Parallèlement, le produit pondéré est connu pour être le meilleur conservateur d'informations. Toutes les méthodes donnent des résultats différents, même si les scores obtenus sont très proches.
- Les moments d'agrégation visent à éviter la perte de précision/l'augmentation de l'incertitude dans le processus d'agrégation. En catégorisant nos composantes de danger, nous trouvons les facteurs aggravants correspondants qui sont liés à l'exposition.
- Nous choisissons ensuite soit :

Résultats

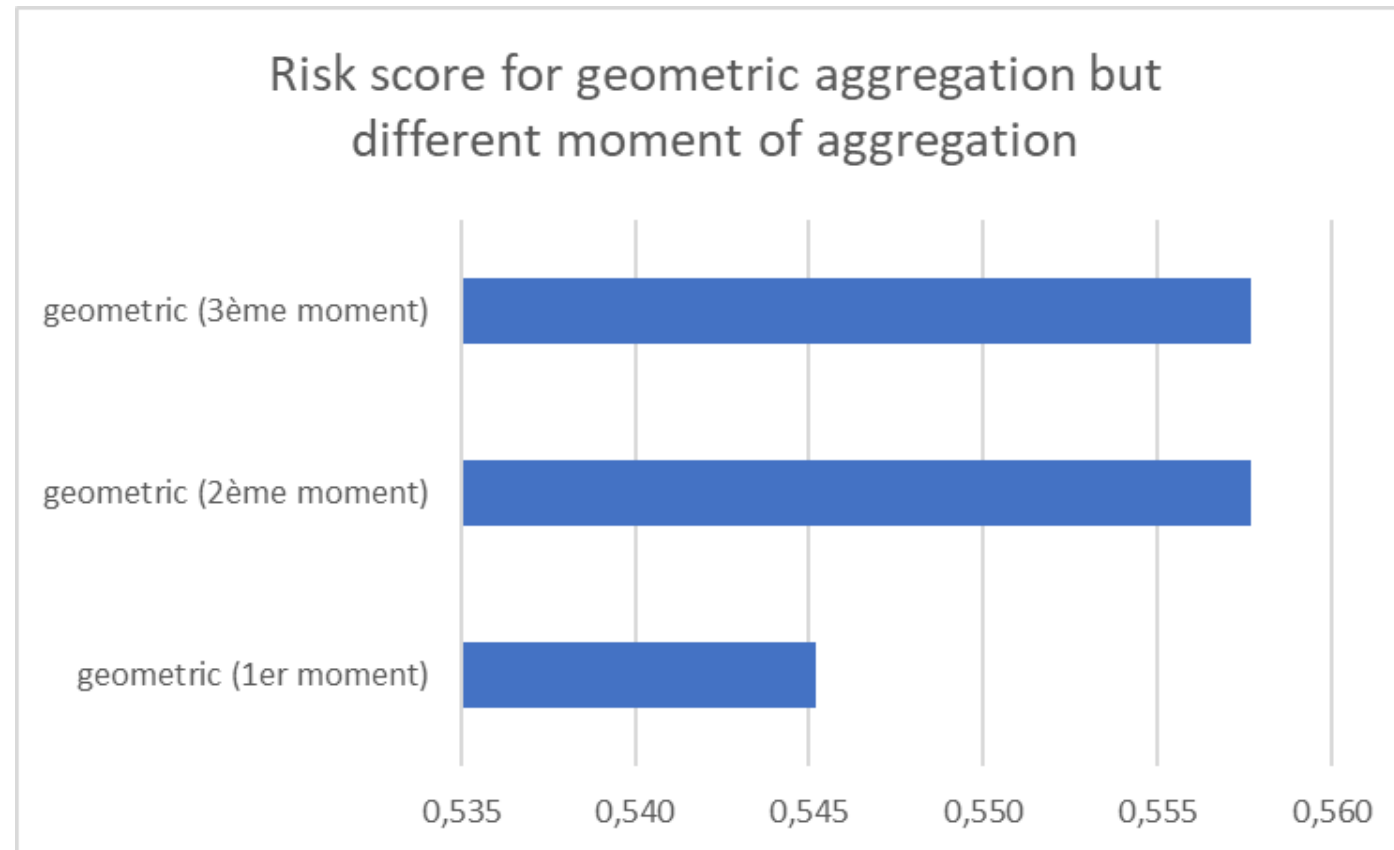


Test pour de nouvelles approches méthodologiques

- pour les libérer au milieu du processus,

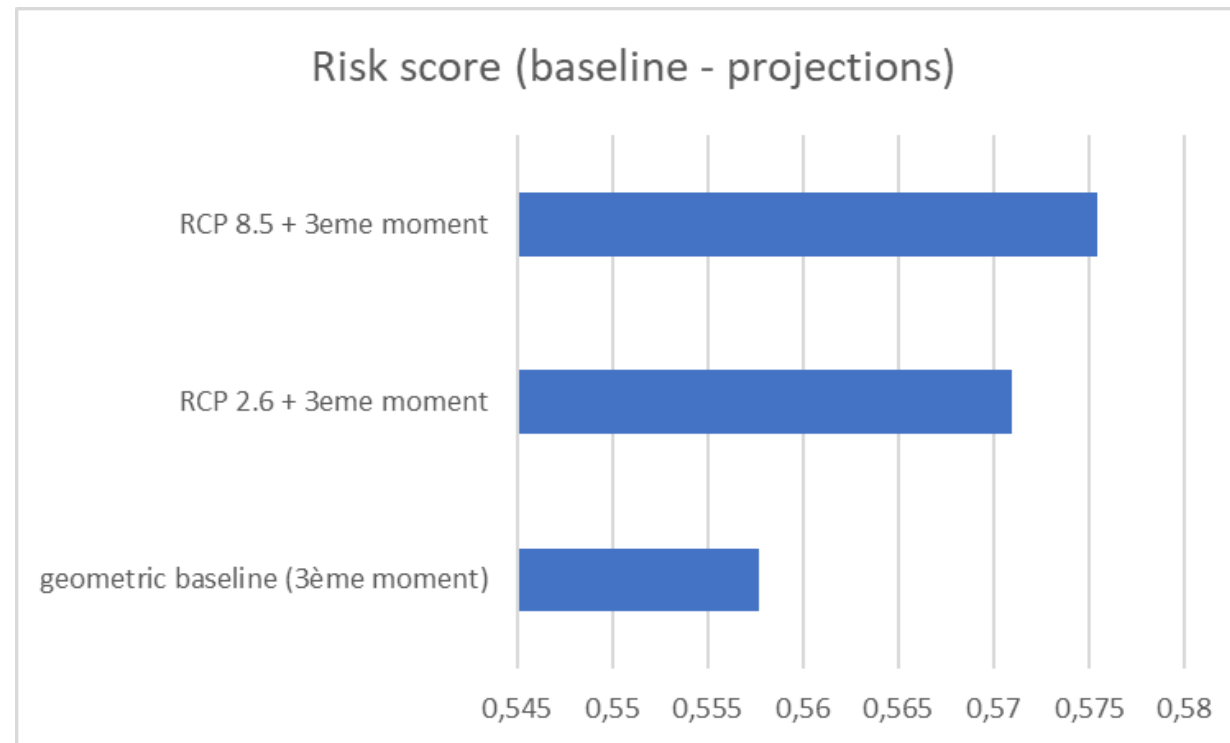


Résultats



The project UNCHAIN is part of AXIS, an ERA-NET initiated by JPI Climate, and funded by FORMAS (SE), DLR/BMBF (D), AEI (ES) and ANR (FR) with co-funding by the European Union (Grant No. 776608).

Résultats



The project UNCHAIN is part of AXIS, an ERA-NET initiated by JPI Climate, and funded by FORMAS (SE), DLR/BMBF (D), AEI (ES) and ANR (FR) with co-funding by the European Union (Grant No. 776608).

4b. Analyse d'incertitude

- Les différentes méthodes d'agrégation nous aident à analyser quantitativement la dispersion des incertitudes.
- L'incertitude persiste sur les mesures et les projections climatiques. Pour explorer l'incertitude sur les projections, nous utilisons une approche multi-modèles, multi-scénarios et la médiane des résultats obtenus par les modèles utilisés par le CCKP.
- Nous effectuons des projections avec les différentes pondérations, méthodes d'agrégation et moments, en utilisant les **scénarios 2.6, 4.5 et 8.5**, en permettant aux différentes catégories d'aléas de varier. La variation est comptabilisée comme la différence entre la ligne de base (1986-2005) et la projection (2040-2060). Les autres composantes (exposition et vulnérabilité) sont considérées comme inchangées.

Variations (%)	Scénario 2.6	Scénario 4.5	Scénario 8.5
Inondations (modification de la quantité de précipitations les jours très humides)	+2.98%	+0,21%	1,21%
Température	+3,756%	+5,13%	6,791%
Sécheresse	+6,277%	+12,975%	+16,862%

5. intégration des impacts transfrontaliers du CC

- Aspects méthodologiques : étendre le CI dans le temps et l'espace

Nous partons de l'aléa climatique au Sénégal pour arriver aux conséquences économiques, sociales et politiques dans la ville de Paris, en passant par l'aléa aggravant que constitue la migration transfrontalière.

Nous avons développé l'analyse dans le temps en tenant compte d'une base de référence et des PC à 2050 (2040-2070)

- Aspects politiques et appropriation des risques

Comment gérer localement l'impact international du CC ?

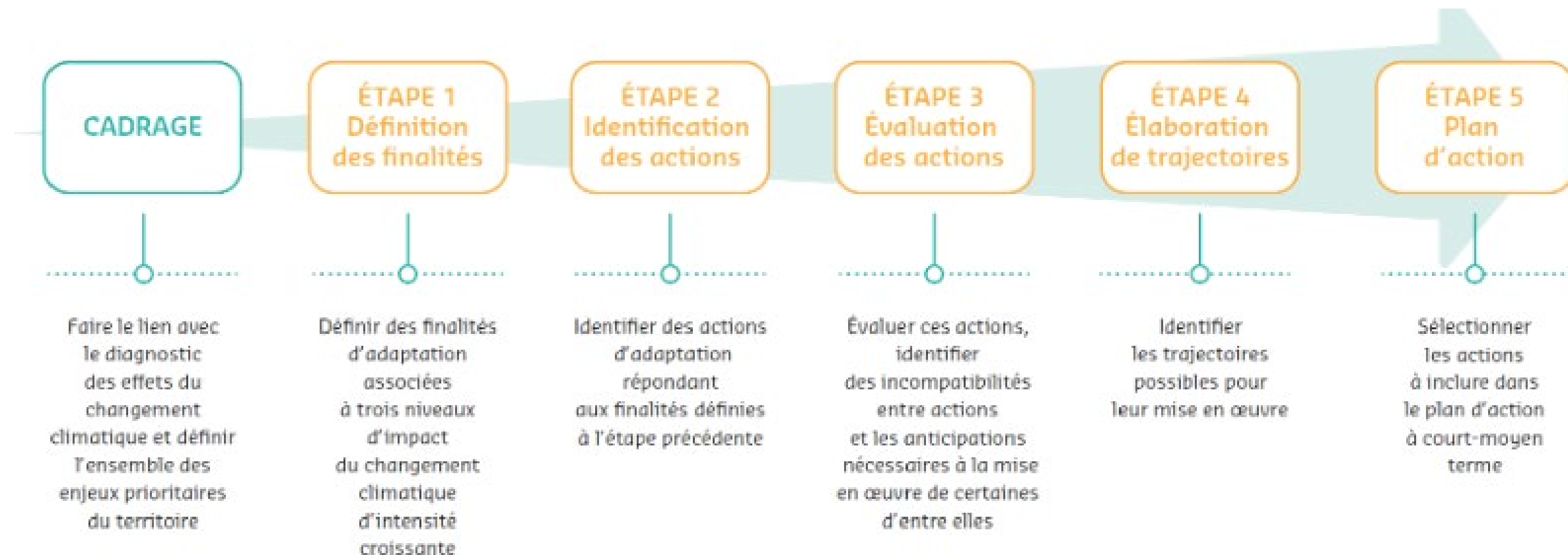
Question de l'appropriation du risque : une réflexion en **termes de capacité** plutôt que de responsabilité

Pertinence pour l'ambition d'améliorer la méthodologie de la chaîne d'impact

- Présentation d'approches méthodologiques supplémentaires (quantitatives/qualitatives) : géométrie, produit pondéré et différents moments d'agrégation.
- Inclusion d'un jugement d'expert et d'une narration à côté du CI développé.
- Contribution à l'amélioration de l'analyse et de la dispersion des incertitudes en mettant l'accent sur les projections climatiques, les scénarios, les approches multi-modèles, la sélection d'indicateurs, etc.

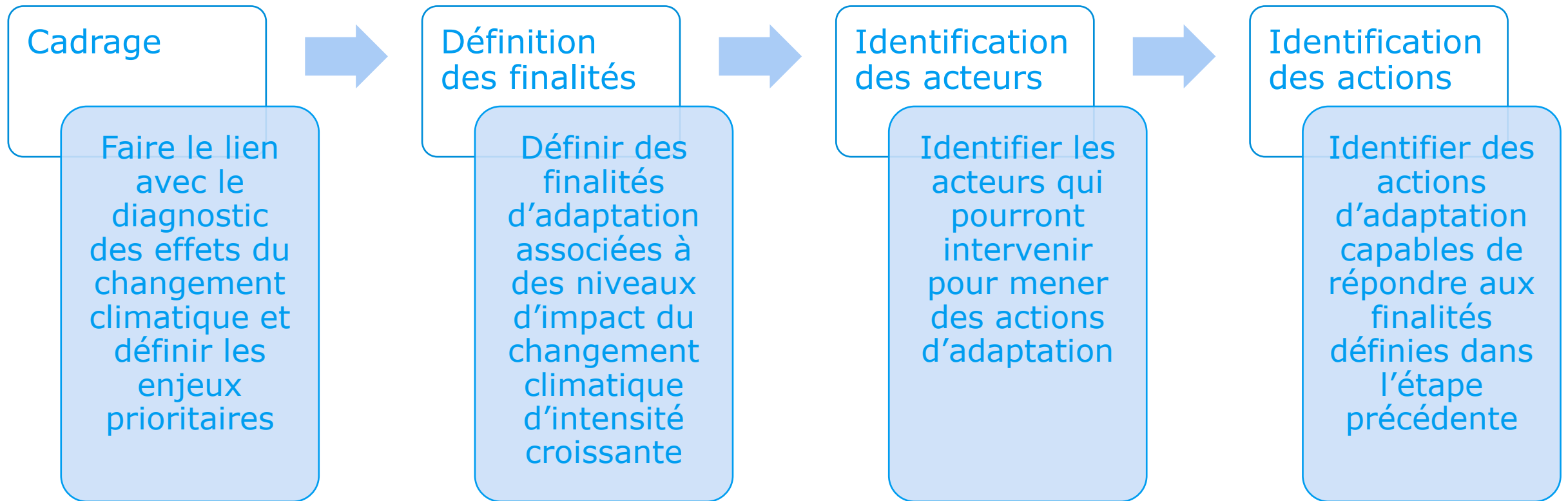
2. La réponse d'adaptation: atelier sur les pistes d'action locales

Méthodologie proposée pour identifier les trajectoires d'adaptation



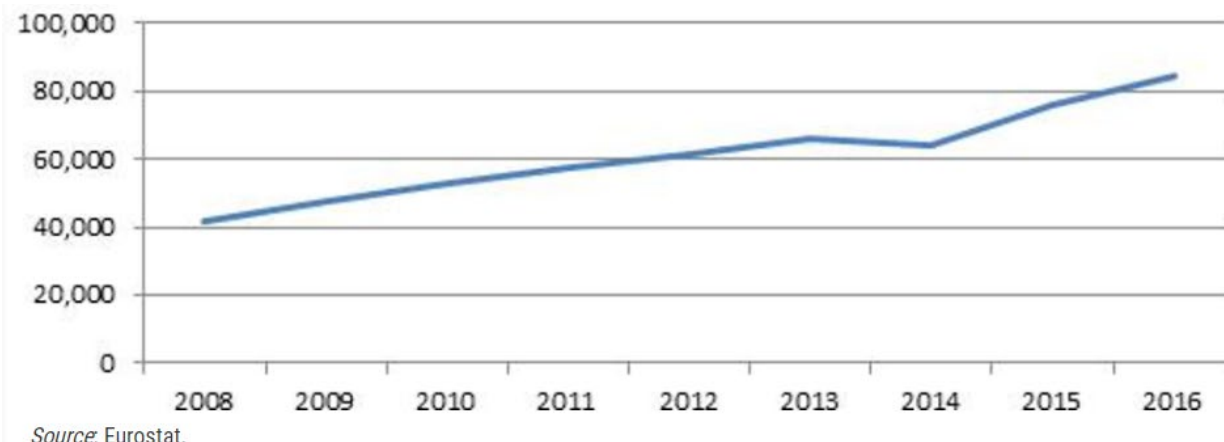
Méthodologie TACCT élaborée par l'ADEME

Méthodologie proposée pour identifier les trajectoires d'adaptation

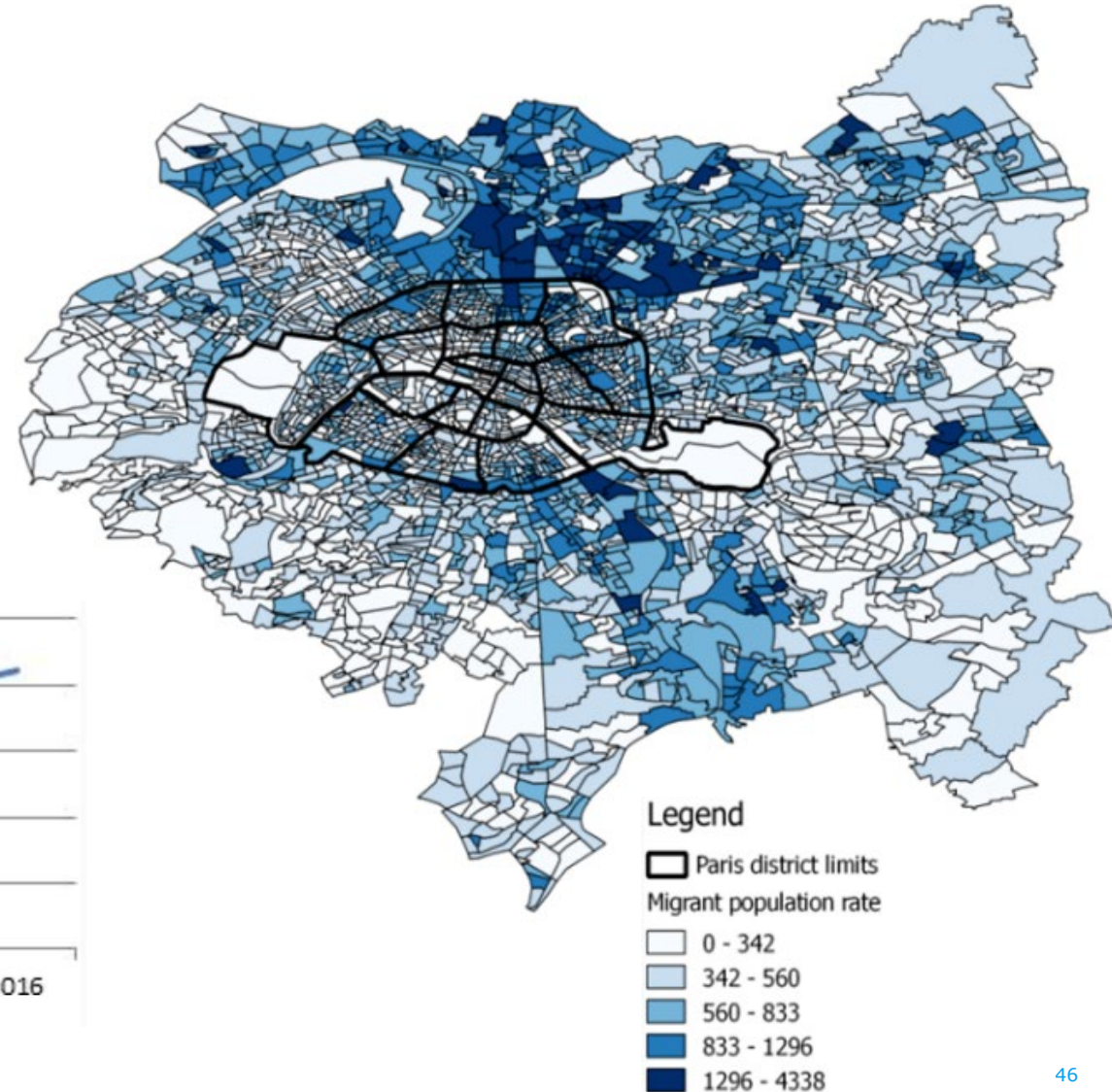


1. Cadrage : état des lieux sur les flux et stocks de migrants

- 12.3% de la population française est née à l'étranger.
- 15% de la population de Paris a une nationalité étrangère et 20% est née à l'étranger (>30% ont acquis la nationalité française)
- Les nationalités les plus représentées sont Algérie, Chine, Portugal, Maroc, et Italie



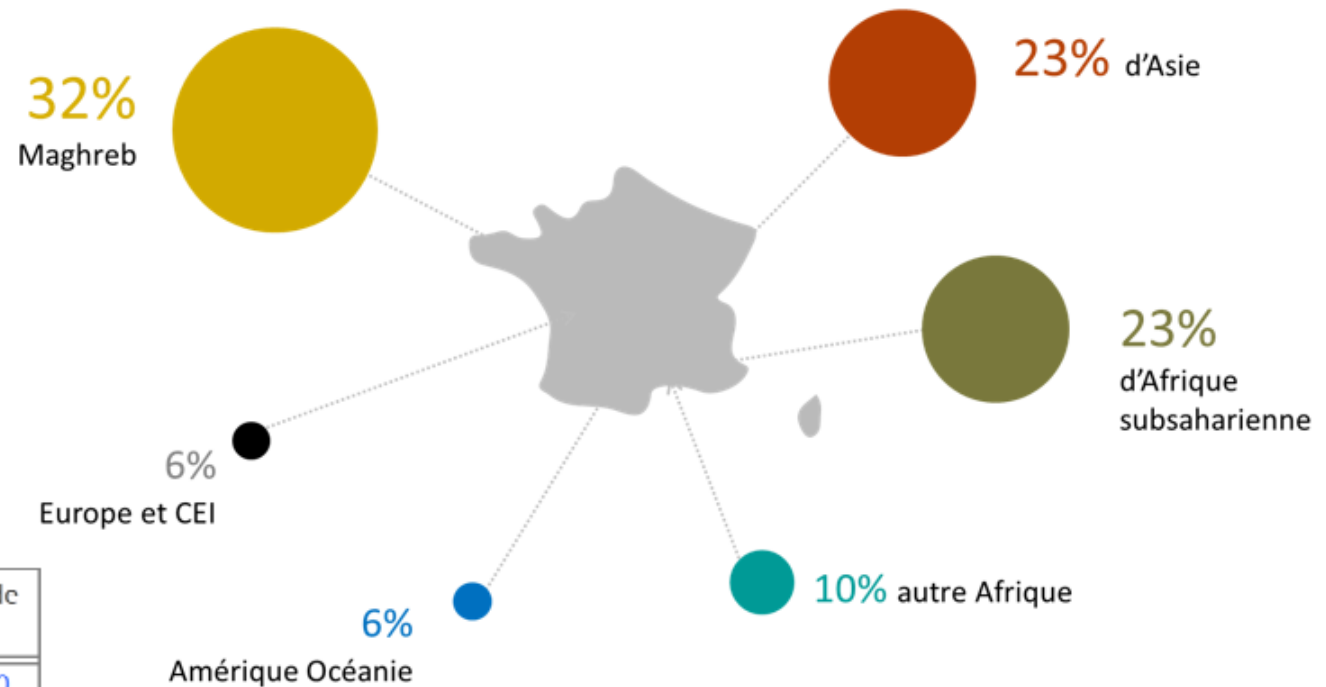
Demandes d'asile en France



1. Cadrage : état des lieux sur les flux et les stocks de migrants

- Résultats de l'enquête ELIPA 2
- 118 928 premiers titres de séjour d'au moins un an (hors étudiants) ont été délivrés en 2018 —> 59 294 dans 10 départements:

	Hommes	Femmes	Ensemble	Nombre de titres
Nombre de titres	32 140	27 160	59 300	
Migration professionnelle	26	8	18	10 800
Migration familiale	44	69	55	32 900
Famille de Français	20	25	22	13 000
Membre de famille	10	31	20	11 700
Liens personnels et familiaux	14	14	14	8 200
Migration humanitaire	23	16	20	11 800
Motifs divers	6	7	6	3 800
Total	100	100	100	59 300



Bouches-du-Rhône (13), Nord (59), Rhône (69), Paris (75), Yvelines (78), Essonne (91), Hauts-de-Seine (92), Seine-Saint-Denis (93), Val-de-Marne (94), Val-d'Oise (95)



1. Cadrage : état des lieux sur l'intégration des migrants

Défis importants

- **Ségrégation géographique et inclusion** – disparités socio-économiques marquées à Paris (Nord-est vs Sud et Ouest)
- **Capacités de logement** (urgence comme long terme) **limitées**

Améliorations possibles

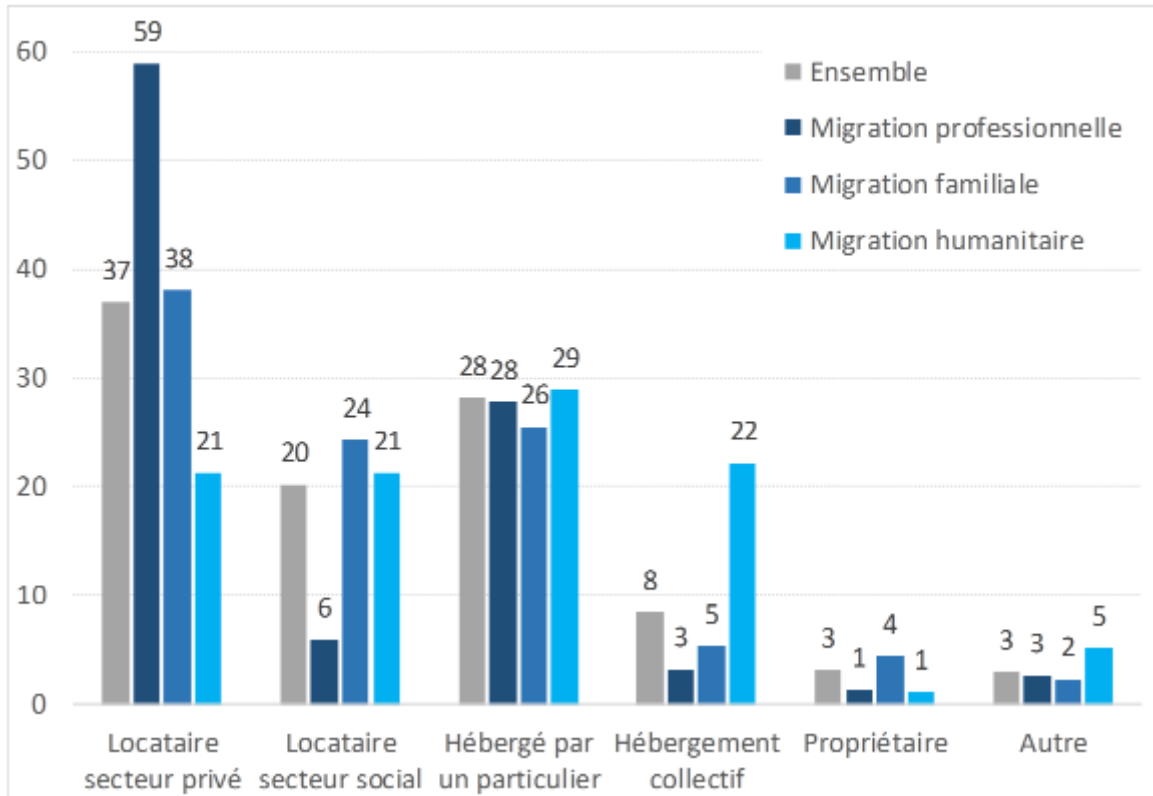
- Mise en place d'une **approche nationale unique** envers l'intégration de migrants
- Mécanisme de **coordination et de financement hybride** entre ONG et Ville
- Améliorer la coordination et la mise en œuvre d'une politique d'intégration de migrants au niveau local

Bonnes pratiques

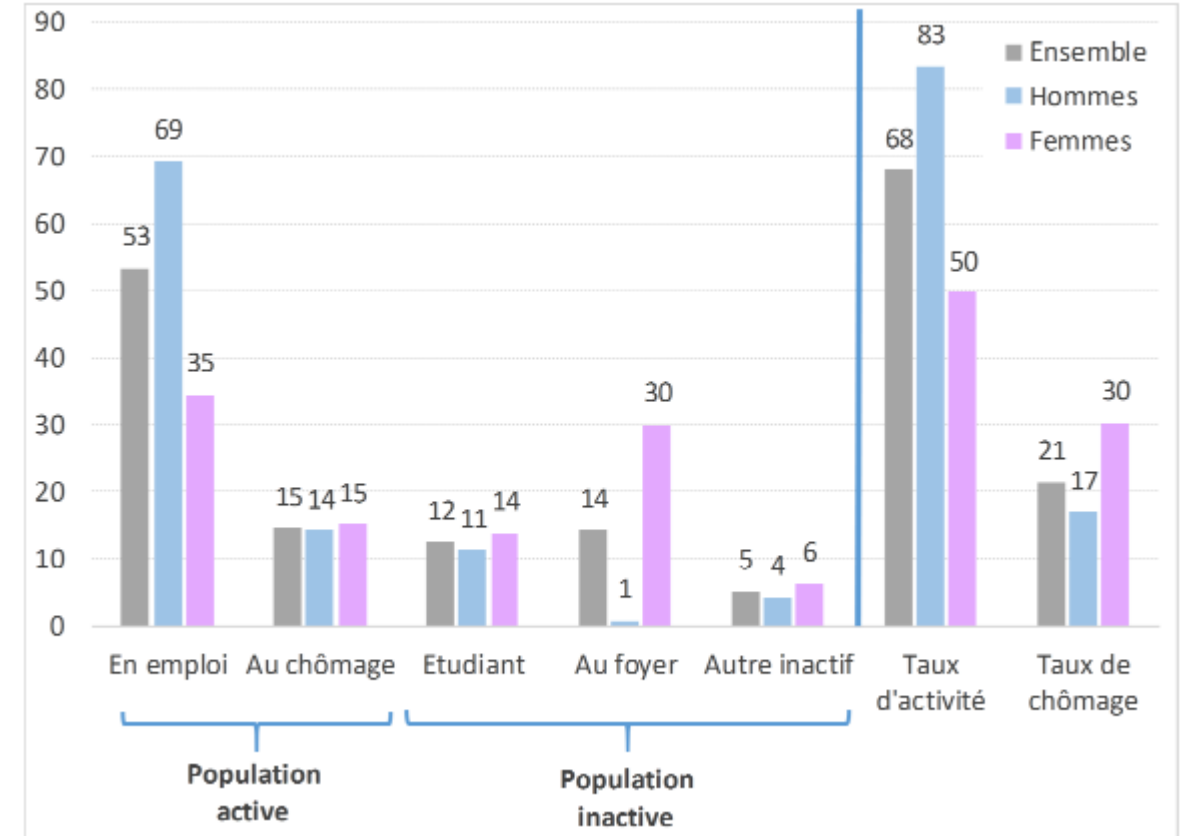
- **Nourrir la proximité** entre nouveaux arrivés et résidents de longue date
- Garantir l'accès aux services dans le temps
- Renforcement de capacité des fonctionnaires

1. Cadrage : état des lieux sur l'intégration des migrants

- Résultats de l'enquête ELIPA 2



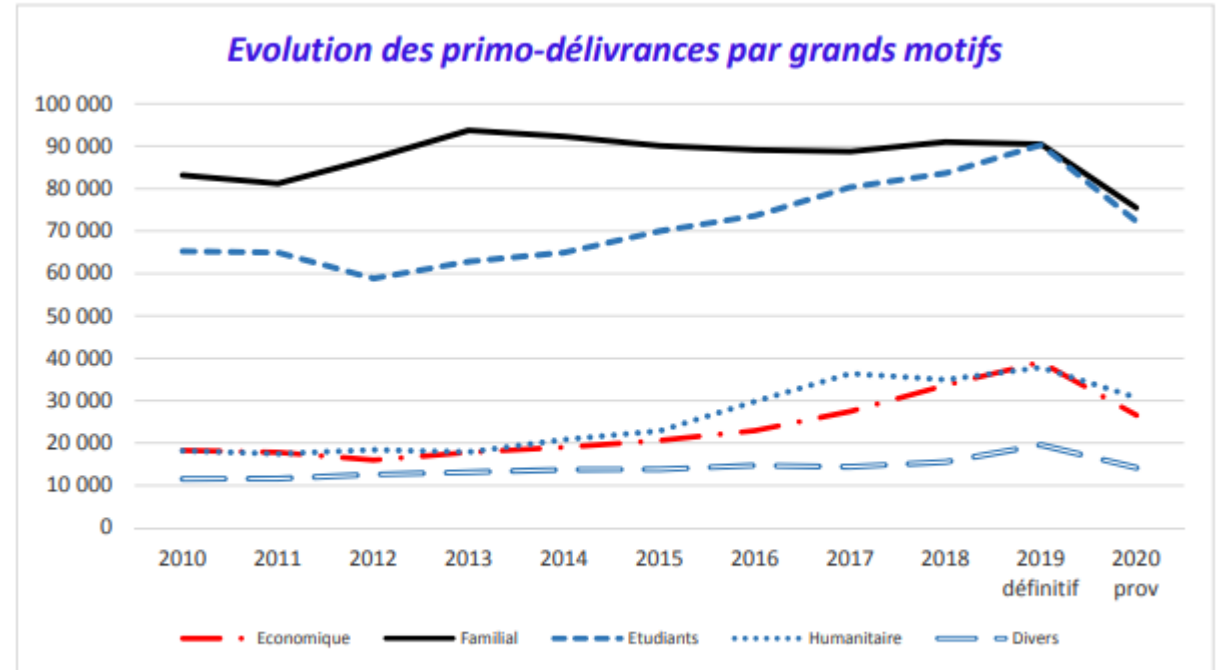
Conditions de logement



Conditions de travail

2. Finalités

- Enjeux : Augmentation progressive du nombre de migrants climatiques à destination de Paris
- *Hypothèses de travail*
 - Augmentation de la proportion de migrants humanitaires
 - Proportion croissante de migrants originaires d'Afrique Sub-saharienne
 - Croissance du nombre total de migrants :
 - **X1.5 par rapport à 2019** d'ici à 2030, soit **420 000** personnes
 - **30% à destination de Paris**, soit **125 000** personnes
- Finalité globale : Accueillir dignement et intégrer le public de migrants

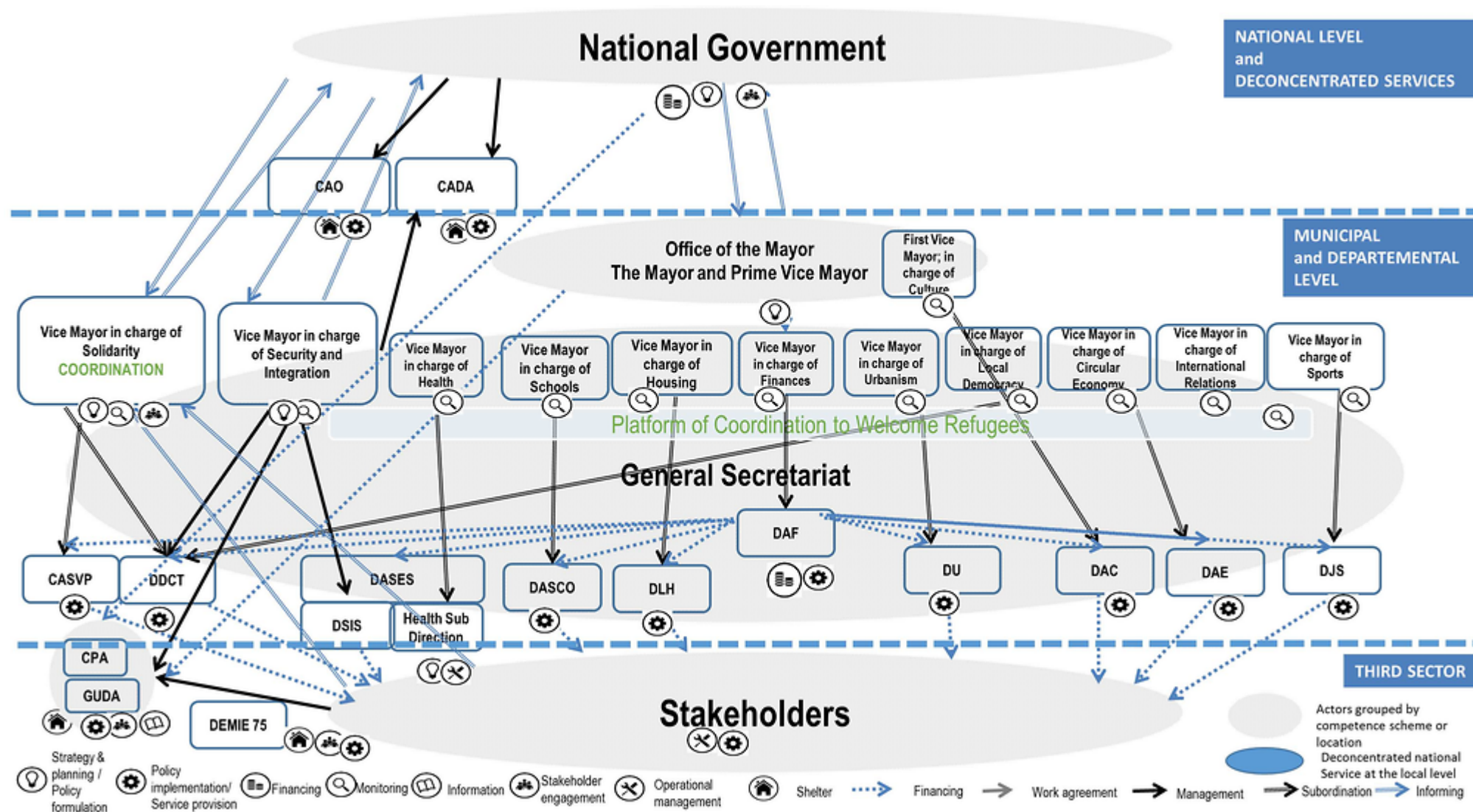


Source : AGDREF/DSED

Champ : France métropolitaine/Ressortissants Pays tiers

2. Identification des acteurs

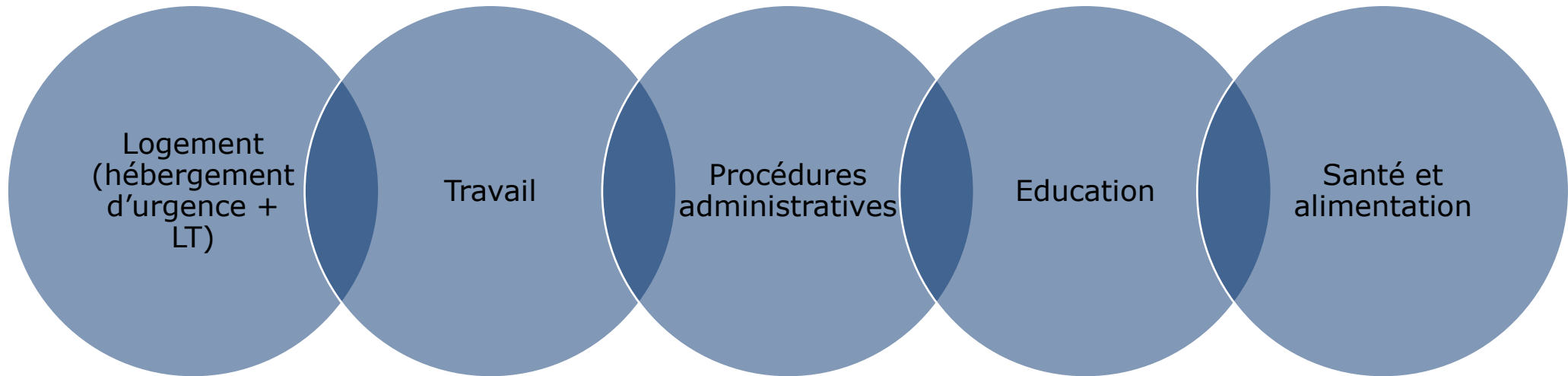
- Quid de la plateforme de coordination des réfugiés
- La place des acteurs de l'information
- Retours sur les mécanismes de coordination ?
- D'autres acteurs manquants ?





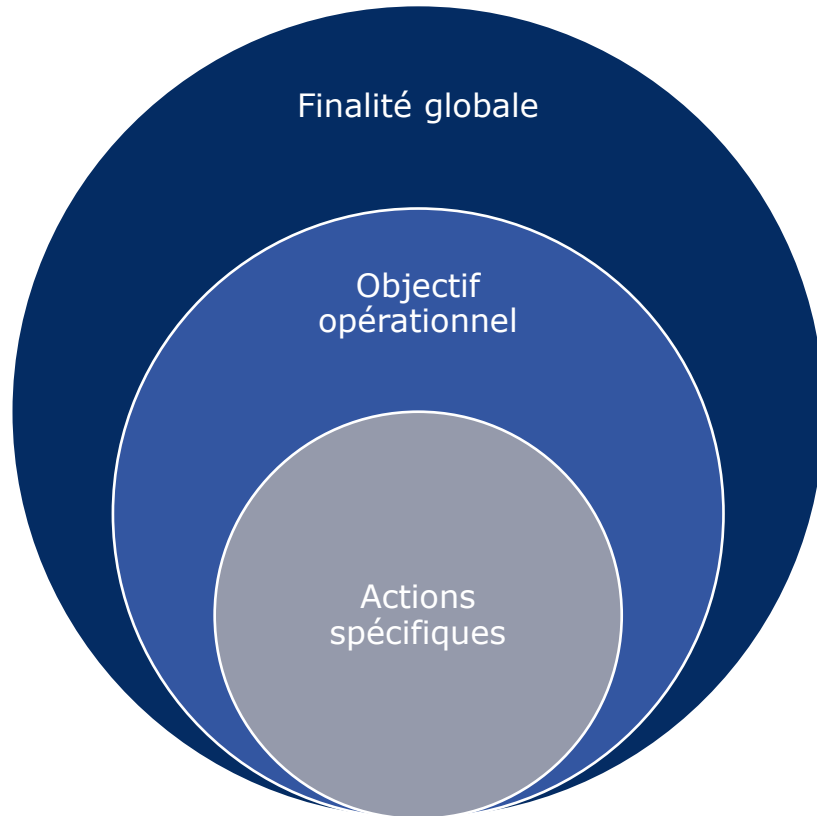
3. Identification des actions d'adaptation

- On parle bien d'adaptation aux effets indirects du changement climatique, soit l'augmentation du nombre de migrants à Paris



3a. Identification d'actions

Logement



1. Définir la finalité spécifique à ce domaine d'action (**objectif opérationnel**)
2. Quelles sont les actions déjà en cours ?
 - Pour l'hébergement d'urgence
 - Pour l'hébergement de long terme
3. Que faudrait-il mettre en place pour accueillir 50% de réfugiés ou migrants supplémentaires?
4. Ajouter un horizon des actions