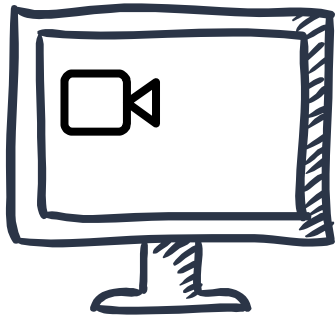




Open Peer Reviewers in Africa

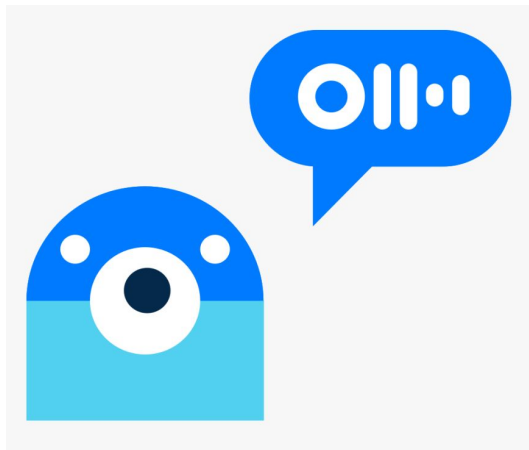
MODULE II

Ce qu'il faut savoir avant de commencer



Nous allons **ENREGISTRER** CET **APPEL** pour que vous y accédez en tant que référence future. L'enregistrement sera mis à la disposition de tous les stagiaires et les facilitateurs dans cette cohorte. L'enregistrement ne sera pas partagé avec les autres sans votre consentement.

L'accès aux légendes en direct

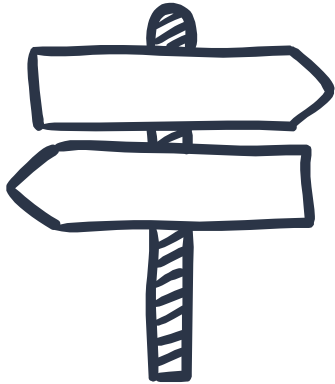


2

Nous utilisons [Otter.ai](https://otter.ai) pour des services de légende en direct. Ce qui signifie que:

- 1) Vous pouvez avoir accès à la transcription de la légende de cet appel en cliquant sur l'icône otter située en haut du côté gauche de la fenêtre window de votre application Zoom,
- 2) Vous aurez accès à la transcription et à l'enregistrement de l'audio suite à l'appel.

L'étiquette de la présentation PowerPoint

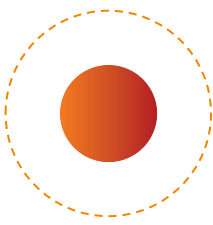


Vous avez tous accès à la mise au point de cette **présentation PowerPoint sur Google**; ce qui signifie que vous avez la possibilité d'opérer un choix. Si vous le souhaitez :

NE changez pas le contenu de la présentation PowerPoint

Ne **PARTAGEZ** pas le lien avec quiconque

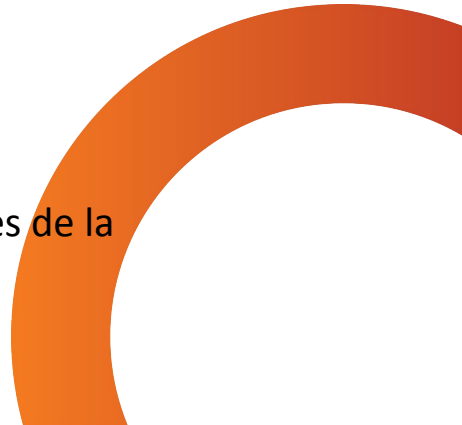
Faites la mise au point sur instruction donnée par le facilitateur.



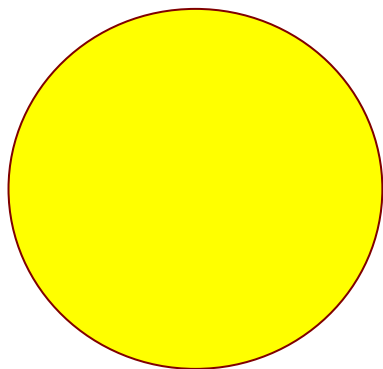
Guides de participation

La communauté des pairs évaluateurs ouverts est engagée dans le développement de l'apprentissage, dans un cadre sécurisé pour tout apprenant. L'atelier comporte **un guide de participation** que chaque participant devra suivre. Les comportements attendus aux différents participants sont les suivants :

- ◉ Utiliser un langage accueillant et inclusif,
- ◉ Donner des réponses constructives, *c'est à dire*, utiles au récepteur,
- ◉ Être respectueux vis-à-vis des différents points de vue et expériences,
- ◉ Ne pas rejeter de façon systématique les critiques constructives,
- ◉ Accorder la priorité à ce qui est bon pour la communauté,
- ◉ Faire preuve d'empathie vis-à-vis des autres participants et des membres de la communauté.



“L’agent de sécurité” d’aujourd’hui



[AJOUTER LE NOM et la
PHOTO DE L’AGENT DE
SÉCURITÉ]

Comment signaler une violation

- Au cas où vous êtes victime de violation de nos guides de participation au cours de cet atelier qui nécessite une réponse immédiate, nous vous prions d'envoyer un message sur Zoom “aux agents de sécurité.” “Les agents de sécurité” vont immédiatement résoudre le problème selon leurs capacités.
- Pour des menaces non immédiates, prière de nous contacter par courriel [INSÉREZ L’
ADRESSE EMAIL POUR SIGNALER LA
VIOLATION].
- Avez-vous des questions ou des préoccupations à propos de cette rubrique avant que nous ne commençons?



Les normes d'engagement

- ◉ S'il vous plaît sentez-vous libre de manger, de vous étirer, de marcher, de sortir peu importe le motif.
- ◉ Vos enfants, vos créatures et vos agrippées sont autorisés!
- ◉ Nous aimerions vous voir. Cependant, nous vous prions d'éteindre vos caméras si elles ne sont pas favorables pour vous.
- ◉ Bien vouloir éteindre vos micros si vous n'êtes pas autorisé à parler.
- ◉ **Utiliser Zoom chat ou lever votre main virtuelle Zoom pour poser des questions.**
- ◉ Lorsque le facilitateur vous donne la parole, bien vouloir donner votre nom avant de parler.
- ◉ Sentez-vous libre d'utiliser Zoom chat pour partager vos ressources et commentaires constructifs sur les enseignements dispensés pendant l'atelier.

Signal d'avertissement

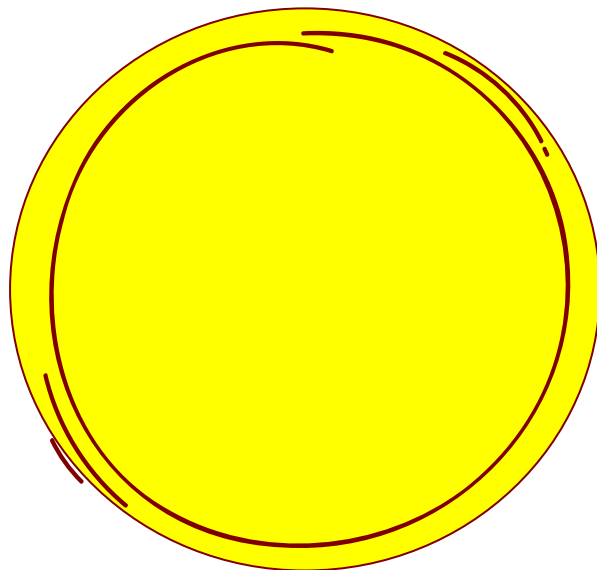
Une partie du contenu que nous allons échanger aujourd'hui comporte des exemples vécus au quotidien et pourra déclencher les souvenirs indésirables ou des sensations inconfortables. S'il vous plaît sachez que nous sommes disposés à vous encourager, et LA PARTICIPATION AU SEIN DES DISCUSSIONS DU GROUPE EST UN CHOIX.





Je m'appelle Aurelia Munene, et j'utilise les pronoms personnels elle/lui.

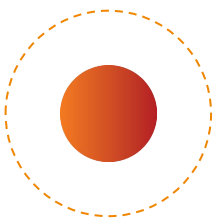
Je suis formée en matière de santé, sexe et développement. Je suis fondatrice de Eider Africa. Je suis Kenyane et je consacre la plus grande partie de mon temps à faire de la recherche et je travaille en collaboration pour le développement des programmes en matière de mentorat de recherche. Je suis passionnée dans la fabrication des bijoux et j'aime bien rire avec la famille et les amis. Je souhaite que nous apprenions et partageons ensemble.



Je suis [INSÉREZ LE NOM DU FACILITATEUR]. I use [INSÉREZ LES PRONOMS DE VOTRE CHOIX]pronoms.

[INSÉREZ UNE BRÈVE BIO DU FACILITATEUR]

Aperçu de l'atelier



Module I

- Méthodes d'évaluation par les pairs : comment s'effectue-t-elle et ce qui peut être amélioré
- Systèmes d'oppressions dans l'évaluation par les pairs : à quoi renvoient-ils? Pourquoi est-il important de les reconnaître et de les combattre?

Module II

- Guide constructif de l'évaluation par les pairs pas-à-pas
- Évaluer et résoudre les préjugés dans l'évaluation par les pairs

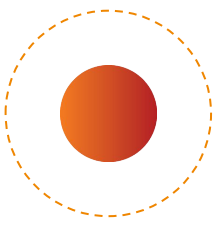
Module III

- Revue de la collaboration de la prépublication
- Donne une synthèse des discussions dans la revue de la prépublication
- Partager la prépublication de la revue sur PREreview.org

Module IV

- Formation pour des formateurs

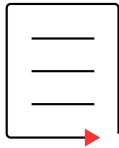




Module I: résultats d'apprentissage

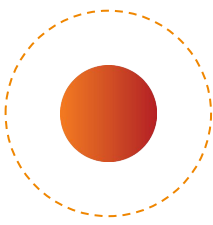
- ◉ **L'évaluation par les pairs** est un processus complexe qui peut prendre plusieurs formes et ombres.
- ◉ Certaines formes d'évaluation par les pairs sont plus ouvertes que d'autres, certains aspects sont plus inclusifs que d'autres. Notre travail consiste à **défier le *statu quo*** et d'atteindre un processus d'évaluation par les pairs plus ouvert et équitable.
- ◉ **Les prépublications** sont des manuscrits mis en ligne particulièrement pour organiser l'évaluation par les pairs dans un journal et d'accorder la possibilité à toute personne de la communauté de fournir des commentaires.
- ◉ **Les systèmes d'oppression** nous affectent et affectent notre société. Ils se manifestent dans le processus d'évaluation par les pairs.
- ◉ Parler d'apport de solutions sous un **angle d'équité** signifie que chaque personne dispose des mêmes ressources et privilèges ; et aussi s'assurer véritablement que chacun bénéficie des mêmes opportunités dont nous avons besoin pour fournir des ressources supplémentaires et des solutions appropriées et adaptées aux besoins des différents groupes.

Open Reviewers Toolkit



PREREVIEW

- ◉ GUIDE DE L'ÉVALUATEUR
- ◉ GUIDE DE RÉFLECTION SUR LES PRÉJUGÉS
- ◉ RUBRIQUE D'ÉVALUATION



Guide de l'évaluateur

Le guide de l'évaluateur est un cadre **détaillé, pas-à-pas**, conçu pour assister la personne qui suit le processus de rédaction de la revue d'un manuscrit. Le guide comporte les conseils, le contenu de PLOS Peer Review Center, et donne un espace réservé à la prise des notes. Par ailleurs, il donne un compte rendu de la progression.

Pourquoi utiliser le guide?

- Rédiger une revue de manuscrit pour la première fois n'est pas une tâche facile. Il est encore plus difficile de le faire objectivement, d'une manière constructive, et d'une manière qui va véritablement permettre aux auteurs d'améliorer leurs tâches. Ce guide peut être utile à un étudiant qui apprend à faire une évaluation par les pairs, encore moins un évaluateur expérimenté qui souhaite bénéficier d'une perspective supplémentaire sur comment faire une évaluation par les pairs.

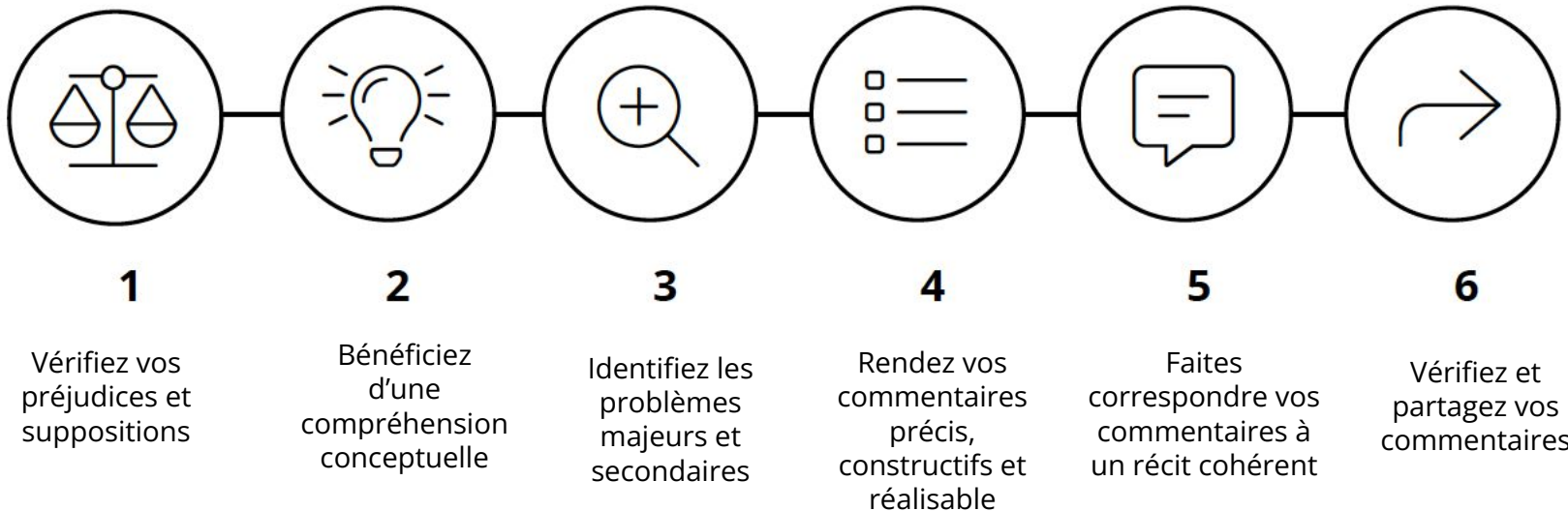
Comment utiliser le guide?

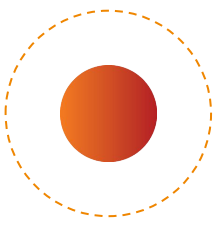
- Section 1: aperçu général sur ce qui est à considérer avant de commencer votre voyage de revue
- **Section 2: rédaction pas-à-pas d'une revue**
- Section 3: Rédaction d'un test d'impression

Guide d'évaluateur: rédiger pas-à-pas

Conseil du rédacteur: «considère la revue en tant que processus à étapes multiples avec pour but d'évaluer de façon objective le mérite du travail et de fournir de bonnes idées, le cas échéant (plutôt que le critiquer).»

-Rédacteur anonyme





Première 1: évaluer vos préjugés

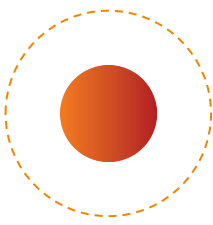
Le **guide de réflexion sur le préjugé** est un outil dont le but est de permettre aux évaluateurs **d'évaluer leurs propres préjugés** et mène les évaluateurs à travers un processus neutre et une autoréflexion..

Pourquoi utiliser le guide?

- ⦿ Nous avons tous des préjugés. Il est important d'identifier comment nos propres préjugés et nos perceptions peuvent contrarier une évaluation objective du manuscrit. Après avoir identifié les préjugés, nous pouvons prendre des mesures adéquates pour atténuer leurs répercussions et les éliminer en fin de compte.

Comment utiliser le guide?

- ⦿ Avant d'accepter la revue d'un manuscrit, nous recommandons de parcourir le guide s'il est un journal organisé par un pair évaluateur ou au préalable sélectionner une prépublication à évaluer, après que la revue est complète (étape 6 du guide de l'évaluateur).

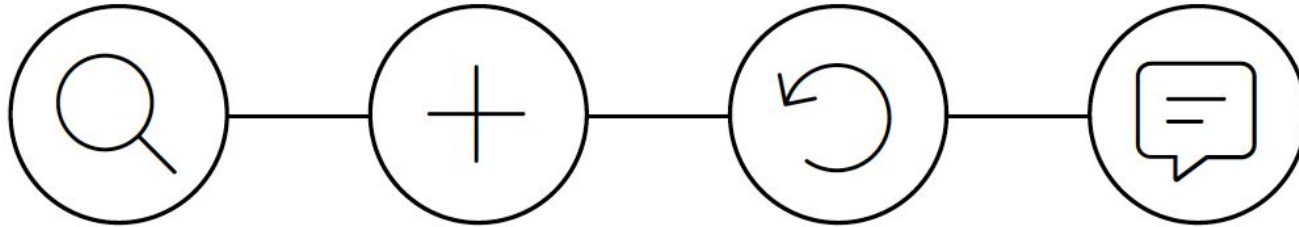


Les préjugés et les répercussions communes

1. Connaître le sexe de l'auteur me pousse à émettre plus de critiques dans ma revue du manuscrit.
2. Connaître le groupe ethnique de l'auteur et/ou son pays d'origine me permet de savoir l'exactitude et la pertinence de l'étude.
3. Le pays dans lequel l'institut de recherche de l'auteur se trouve me donne le sentiment de confiance à l'exactitude et à la pertinence de l'étude.
4. En tant que leader respecté sur le terrain, la réputation de l'auteur principal me permet d'être confiant dans l'exactitude et la pertinence de l'étude.



Guide de réflexion du préjugé: la méthode IDEA-R2



Identify/Evaluate

Identifiez et évaluez

Pourquoi quelqu'un aurait ce préjugé ou ferait-il cette supposition?

Add

Ajoutez

Que se passe-t-il si vous ajoutez un mot adéquat à la déclaration (*par exemple, ne jamais, toujours*)?

Reverse

Inversez

Pouvez-vous penser aux situations dans lesquelles cela ne peut ne pas être le cas?

Rephrase

Reformulez

Pouvez-vous reformuler la déclaration pour inclure la réflexion?



Exemple IDEA-R2



Préjugé: L'auteur principal est à un stade avancé de sa carrière et est donc susceptible d'être très expérimenté. Le fait d'avoir cette information m'aide à me sentir plus confiant dans l'exactitude et la fiabilité des données et des conclusions.

Identifier

Pourquoi les années d'expérience de l'auteur m'amènent-elles à croire que les données et les conclusions sont plus précises et plus fiables?

Je sais que ces auteurs sont réputés dans mon domaine, donc je pense qu'ils font probablement de la bonne science. Ils ne laisseraient pas la « mauvaise science » venir de leur laboratoire. Par conséquent, je pense que ce travail est digne de confiance.

Évaluer

Est-ce logique ? Y a-t-il une justification qui appuie l'idée que l'expérience détermine la confiance dans la qualité du travail?

Leurs années d'expérience et le fait qu'ils aient acquis le « respect » de la communauté peuvent indiquer que cette étude est également bonne.

Ajouter

Est-ce **toujours** vrai ?
Plaçons « toujours », « garantie » ou « jamais » dans l'énoncé.

L'auteur principal est à un stade avancé de sa carrière et donc ** doit ** être très expérimenté et ses recherches sont ** toujours ** dignes de confiance.

Inverser

Y a-t-il des situations auxquelles je peux penser que les années d'expérience n'influenceraient pas la qualité de ce manuscrit?

L'auteur principal n'a peut-être pas eu le temps d'évaluer le travail, ou il peut s'agir d'une technique peu familière afin qu'il n'ait pas d'expérience sur la meilleure façon d'analyser ces données.



Exemple IDEA-R2

Reformulé : Bien que l'expérience et la reconnaissance de l'auteur dans le domaine puissent être en corrélation avec des expériences solides et rigoureuses, des analyses de données et des conclusions, ce n'est pas quelque chose que je peux prendre pour acquis. De nombreux facteurs pourraient influencer le besoin de révision d'un manuscrit. Je dois me rappeler que l'expérience ne signifie pas nécessairement que le travail n'est pas discutable ou que je peux être plus rapide à évaluer la rigueur du travail.

Identifier

d'expérience de l'auteur m'amènent-elles à croire que les données et les conclusions sont plus précises et plus fiables?

Je sais que ces auteurs sont réputés dans mon domaine, donc je pense qu'ils font probablement de la bonne science. Ils ne laisseraient pas la « mauvaise science » venir de leur laboratoire. Par conséquent, je pense que ce travail est digne de confiance.

Évaluer

Est-ce logique ? Y a-t-il une justification qui appuie l'idée que l'expérience détermine la confiance dans la qualité du travail?

Leurs années d'expérience et le fait qu'ils aient acquis le « respect » de la communauté peuvent indiquer que cette étude est également bonne.

Ajouter

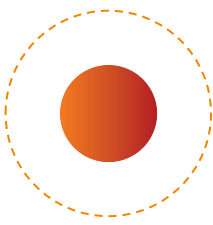
Est-ce *toujours* vrai ? Plaçons « toujours », « garantie » ou « jamais » dans l'énoncé.

L'auteur principal est à un stade avancé de sa carrière et donc * doit * être très expérimenté et ses recherches sont * toujours * dignes de confiance.

Inverser

Y a-t-il des situations auxquelles je peux penser que les années d'expérience n'influenceraient pas la qualité de ce manuscrit?

L'auteur principal n'a peut-être pas eu le temps d'évaluer le travail, ou il peut s'agir d'une technique peu familière afin qu'il n'ait pas d'expérience sur la meilleure façon d'analyser ces données.

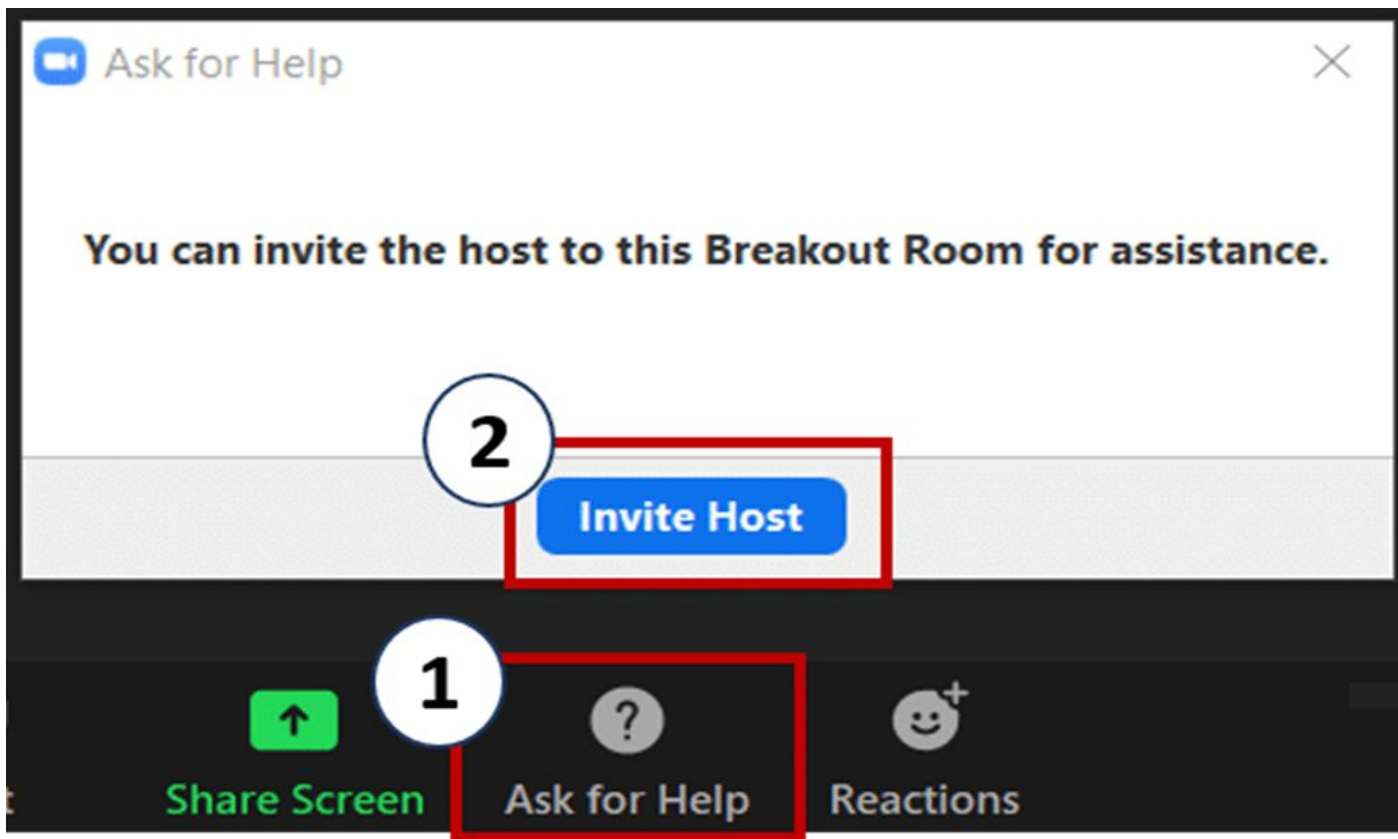


Réfléchissons ensemble à l'aide d'exemples

- ◉ Au cours des prochaines minutes, nous utiliserons la méthode IDEA-R2 pour réfléchir à des exemples de préjudice qu'un évaluateur peut éprouver consciemment ou inconsciemment lors de l'examen,
- ◉ Après avoir parcouru un exemple ensemble, nous vous diviserons en petits groupes de 3-4 participants. Chaque groupe aura un exemple différent à discuter,
- ◉ Vous aurez 10 minutes pour discuter entre vous avant que nous ne revenions pour une discussion de groupe avec les facilitateurs,
- ◉ Je prie que chaque groupe désigne une personne qui va prendre les notes sur les considérations discutées dans le groupe et faire un rapport une fois que nous revenons au groupe principal.



Comment demander de l'aide aux salles de réunion dans Zoom



Groupe 1



Préjugé: Connaître le sexe de l'auteur m'amène à me sentir plus critique dans ma révision du manuscrit.

Identifier

Pourquoi le sexe de l'auteur m'amène-t-il à croire que les données et les conclusions sont moins précises et moins fiables?

Évaluer

Est-ce logique? Y a-t-il une justification qui appuie l'idée que le sexe détermine la confiance dans la qualité du travail?

Ajouter

Est-ce **toujours** vrai? Plaçons « toujours », « garantie » ou « jamais » dans l'énoncé.

Inverser

Y a-t-il des situations auxquelles je peux penser que le sexe n'influencerait pas la qualité de ce manuscrit?

Groupe 2



Préjugé: Le pays dans lequel se trouve l'institut de recherche des auteurs me rassure dans l'exactitude et la fiabilité de l'étude.

Identifier

Pourquoi connaître le pays de l'institut m'amène-t-il à croire que les données et les conclusions sont plus précises et plus fiables?

Évaluer

Est-ce logique ? Y a-t-il une justification qui appuie l'idée que l'origine de l'institution constitue une garantie de la confiance dans la qualité du travail?

Ajouter

Est-ce **toujours** vrai ?
Plaçons « toujours », « garantie » ou « jamais » dans l'énoncé.

Inverser

Y a-t-il des situations auxquelles je peux penser que le pays d'origine n'influencerait pas la qualité de ce manuscrit ?

Groupe 3



Préjugé: En tant que leader respecté dans le domaine, la réputation de l'auteur principal m'aide à avoir confiance en l'exactitude et la fiabilité de l'étude.

Identifier

Pourquoi connaître le pays de l'institut m'amène-t-il à croire que les données et les conclusions sont plus précises et plus fiables?

Évaluer

Est-ce logique ? Y a-t-il une justification qui appuie l'idée que l'origine de l'institution constitue une garantie de la confiance dans la qualité du travail?

Ajouter

Est-ce **toujours** vrai ?
Plaçons « toujours », « garantie » ou « jamais » dans l'énoncé.

Inverser


Y a-t-il des situations auxquelles je peux penser que le pays d'origine n'influencerait pas la qualité de ce manuscrit ?




PAUSE DE 5 MINUTES




Étape 2 : Acquérir une compréhension conceptuelle



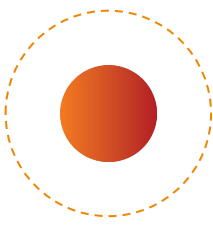
Lors de votre première lecture du manuscrit, n'oubliez pas d'éviter d'évaluer et de vous concentrer plutôt sur la compréhension. Des pensées évaluatives apparaîtront inévitablement, mais la compréhension avant d'évaluer peut nous aider à éviter les préjugés.



Conseil du rédacteur: « Pendant la revue, lisez d'abord l'intégralité du manuscrit et notez les termes ou les méthodes que vous ne connaissez pas, trouvez la pertinence et les limites possibles de l'étude. Ensuite, prenez le temps de connaître les termes ou les méthodes que vous ne connaissez pas. Enfin, relisez le manuscrit en profondeur et essayez d'aider les auteurs en trouvant les scopes pour améliorer la qualité et la lisibilité du manuscrit. » – PLOS ONE rédacteur



Étape 3: identifier les problèmes majeurs et secondaires



Au cours de votre **deuxième lecture**, vous pouvez commencer par identifier les difficultés que vous pourrez rencontrer dans le manuscrit. Nous suggérons que vous surligniez et citiez les difficultés avant de les catégoriser en préoccupations majeures et secondaires comme vous parcourez le manuscrit.

Les problèmes majeurs ou «principaux» renvoient aux problèmes dont le manque de résolution peut compromettre l'interprétation des résultats et les conclusions générales du travail. Les exemples sur ce à quoi renvoie un problème «majeur» sont les suivants :

Les problèmes secondaires ou périphériques sont ceux qui, même sans être résolus, ne compromettraient pas l'interprétation des résultats ou les conclusions générales du travail.

LES PROBLÈMES MAJEURS (PRINCIPAUX)

- Les conclusions soutenues par les données
- Les conclusions contradictoires
- Ne comptent pas pour les variables aléatoires majeurs qui peuvent influencer la conclusion
- Les problèmes ayant les conceptions expérimentales, y compris les échantillons ou les données insuffisants, les contrôles inconvenants, la méthodologie inappropriée et/ou les analyses statistiques

LES PROBLÈMES SECONDAIRES (PERIPHÉRIQUES)

- Omission des références ou omission des citations. Cette omission pourrait être un problème majeur selon le détail qui est omis.*
- les éclaircissements d'ordre technique. Par exemple, les auteurs doivent apporter des éclaircissements sur comment un réactif fonctionne.
- La présentation des données : il incombe aux auteurs de présenter les valeurs-p.
- Les problèmes de Typographie, d'orthographe, de grammaire, et d'expression**

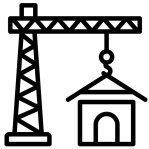
*Les outils destinés à évaluer ton préjugé lors de l'évaluation des citations [Okune, Angela. \(2019\). Self-Review of Citational Practice. Zenodo](#)

**Tandis que cela peut être de prendre les éléments ci-dessus pour références, nous vous prions de prendre conscience des préjugés y afférents. Les journaux ont payé des professionnels, invité des éditeurs de textes, dont le rôle est de faire les améliorations. Cette étape est essentiel de prendre en compte si vous faites la revue d'un manuscrit effectué par des chercheurs qui n'ont pas l'anglais comme première langue.

Étape 4 : commentaire précis, constructif et réalisable



Le commentaire **précis** est plus probable d'être interpréter correctement



Le commentaire **constructif** est plus probable d'être bien reçu



Le commentaire **réalisable** est plus probable d'être intégré

Exemple: vous pensez que les statistiques sont erronées

IMPRÉCISES, DESTRUCTIVES, IRREALISABLES

Commentaire de la personne en charge de la revue:

«les auteurs ne sont pas conscients de ce qu'ils font et doivent refaire les cours de statistique».



Ici, la personne en charge de la revue attaque directement l'auteur à un niveau personnel et se moque de la qualité de sa formation. Ce commentaire au-delà de l'offense à/ou aux auteurs, est inacceptable, ce comportement est inutile pour les auteurs car ça n'apporte aucune amélioration à l'étude.

PRECIS, CONSTRUCTIVES, REALISABLES

Commentaire de la personne en charge de la revue:

« Le [test X] statistique est généralement utilisé pour les données qui sont distribuées normalement. Les données présentées dans ce manuscrit ne sont pas claires. Ce type de distribution nécessite une version non paramétrique de [test X], qui ne fait aucune hypothèse sur les paramètres de la distribution des données. Je suggère l'utilisation de [test Y]. Si le choix du [test X] est motivé par une stratégie particulière ou d'autres contraintes analytiques non évidentes, Je recommande de le mentionner explicitement dans la section Méthodes justifiant le choix en conséquence. »

Interprétation > Raison > Recommandation > Dépersonnalisation

Exerçons-nous à écrire des commentaires constructifs, précis et réalisables



- Dans les 10 prochaines minutes, nous nous répartirons en 3 petits groupes.
- Chaque sous-groupe va se concentrer sur un exemple de commentaire qui sera reformulé à partir des tendances imprécises, de rupture, et irréalisables, aux tendances précises, constructives, et réalisables.
- Vous aurez **10 minutes** de pause avant de procéder avec la longue discussion au sein du groupe.
- Que chaque groupe désigne une **personne pour prendre les notes** sur les considérations examinées au sein du groupe et faire le rapport dans le groupe principal.
- La participation est un choix.

Instructions

Réécrivez les commentaires suivant le modèle imprécis, rupture, et irréalisable en s'inspirant de cette structure comme guide:

Interprétation > Raison > Recommandation > Dépersonnalisation

GROUPE 1 Commentaire

Le manuscrit est véritablement difficile à lire parce qu'il est rempli de fautes grammaticales. Je recommande qu'un locuteur natif de la langue anglaise révise la langue et l'inclut dans la liste des auteurs.

GROUPE 2 Commentaire

Les conclusions des auteurs ne reflètent pas ce que les données montrent et vont trop loin.

GROUPE 3 Commentaire

La façon dont les auteurs tracent les données de la figure 4 empêche un lecteur de faire confiance à l'interprétation des résultats. Les auteurs doivent "**reploter**" les données et afficher tous les points de données.

Groupe 1

IMPRÉCIS, DESTRUCTEUR, IRRÉALISABLE

Commentaire de l'examineur:

« Le manuscrit est vraiment difficile à lire et est plein d'erreurs grammaticales. Je recommande qu'un anglophone natif examine la langue et soit inclus dans la liste des auteurs.

PRÉCIS, CONSTRUCTIF, RÉALISABLE

Commentaire de l'examineur:

[INSEREZ LE TEXTE ICI]

Interprétation > Raison > Recommandation > Dépersonnalisation

Group 2

IMPRECIS, DESTRUCTEUR, IRREALISABLE

Commentaire de l'examineur:

«Les conclusions des auteurs ne reflètent pas ce que les données montrent et vont trop loin».

PRECIS, CONSTRUCTIF, REALISABLE

Commentaire de l'examineur:

[INSEREZ LE TEXTE ICI]

Interprétation > Raison > Recommandation > Dépersonnalisation

Groupe 3

IMPRÉCIS, DESTRUCTEUR, IRRÉALISABLE

Commentaire de l'examineur:

« La façon dont les auteurs tracent les données de la figure 4 rend impossible pour un lecteur de faire confiance à l'interprétation des résultats. Les auteurs doivent "**reploter?**" les données et montrer tous les points de données. »

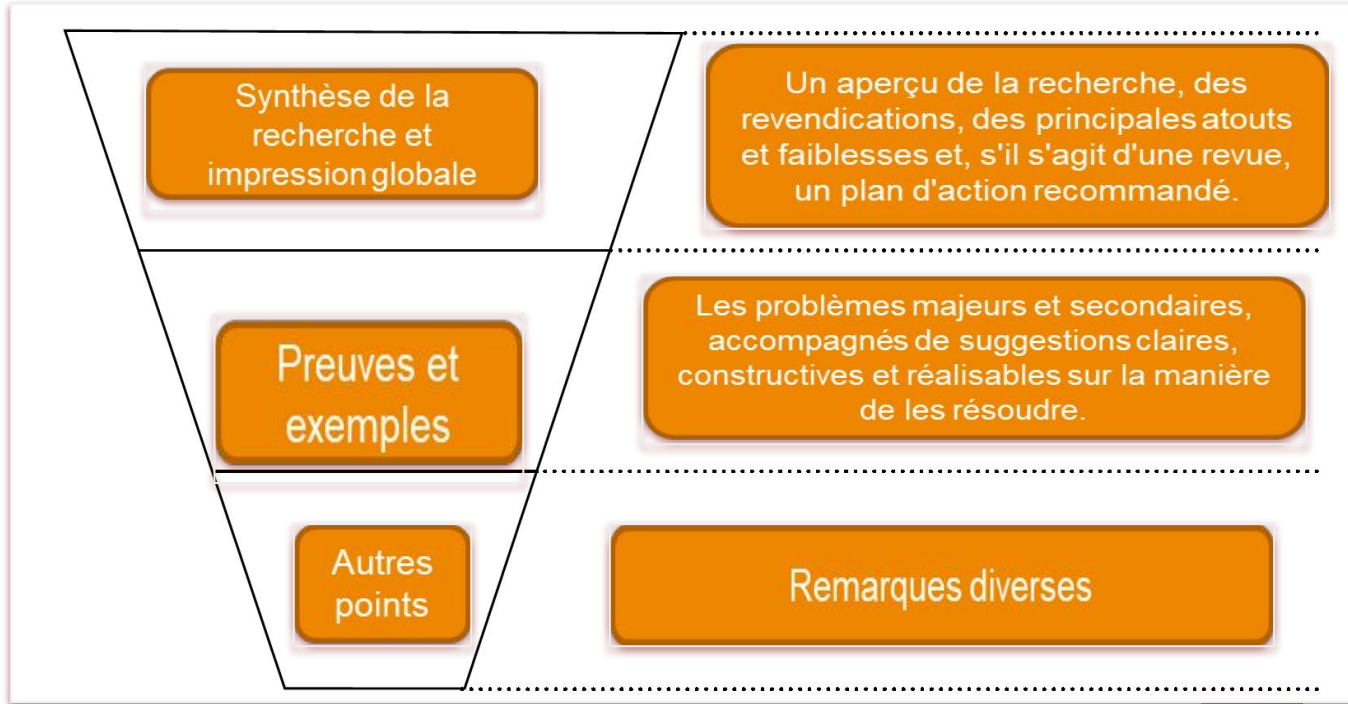
PRÉCIS, CONSTRUCTIF, RÉALISABLE

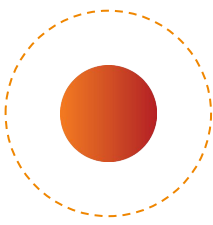
Commentaire de l'examineur:

[INSEREZ LE TEXTE ICI]

Interprétation > Raison > Recommandation > Dépersonnalisation

Étape 5: Format de révision





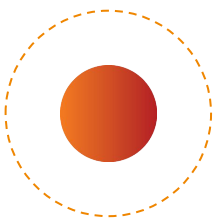
Étape 6: Examiner la grille d'évaluation

La Gille d'Evaluation de l'Examen comprend 10 énoncés (ci-dessous ne sont que les trois premiers) pour lesquels l'évaluateur (*par exemple*, le mentor examinateur, le pair ou l'auteur de la revue) est invité à fournir une remarque et un commentaire écrit pour aider l'examineur à améliorer le rapport d'examen.

1 = fortement en désaccord, **2** = en désaccord, **3** = Neutre, **4** = en accord, **5** = fortement en accord, **N/A**

ÉNONCÉ	SCORE	EXPLICATION, COMMENTAIRES ET EXEMPLES
1. La revue commence par un résumé concis/informatif, soulignant ce que l'étude a bien fait, ce qui peut être amélioré, et mettant en contexte les résultats sur le terrain.		
2. La revue est structurée avec les informations/commentaires les plus importants au début.		
3. Ce qui est inscrit/décrit comme une « préoccupation majeure » est en fait une question que les auteurs devraient traiter en priorité comme si elle n'était pas abordée, ce qui compromettrait l'interprétation des constatations.		

Références et ressources



- [Bias Reflection Guide](#)
- [Reviewer Guide](#)
- [Review Assessment Rubric](#)
- [PLOS Peer Review Center](#)
- [Peer Review: The Nuts and Bolts](#) (A guide for ECRs)
- [PREreview Resource Center](#) (Updates coming soon)
- [F1000Research Peer Review examples](#)
- [eLife Guide for writing public reviews](#)
- [A New “Golden Rule” for Peer Review?](#)
- [COPE Ethical guidelines for peer reviewers](#)
- [‘Editorial Peer Reviewers as Shepherds, Rather Than Gatekeepers’](#)
- [Okune, Angela. \(2019\). Self-Review of Citational Practice. Zenodo](#)
- Add here...



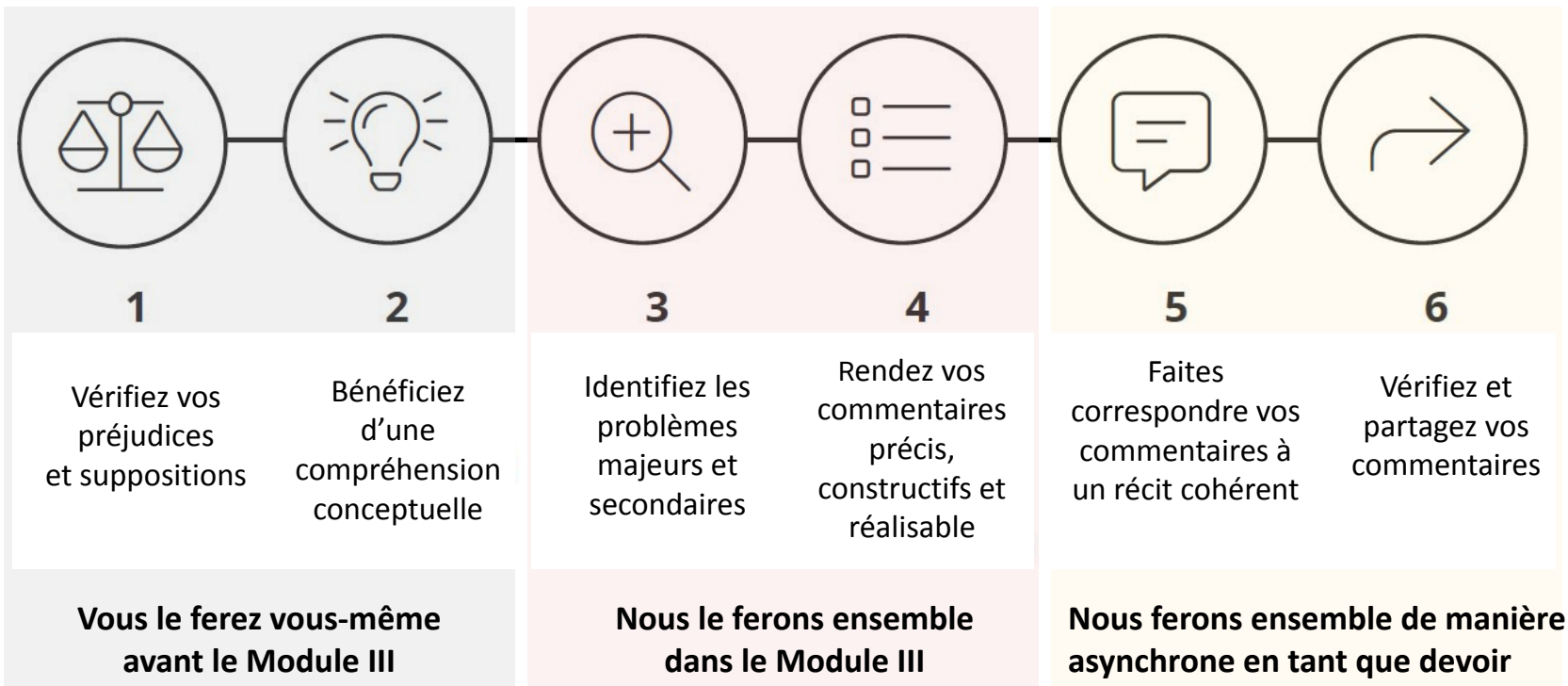
Quelle est la prochaine étape?

Dans le module III, nous examinerons en collaboration cette **prépublication** : [AJOUTEZ LE LIEN et le TITLE]

Devoir pour la semaine prochaine

- Exercez-vous à vérifier les préjugés et les hypothèses que vous pourriez avoir (ÉTAPE 1)
- Lisez la prépublication pour acquérir une compréhension conceptuelle (ÉTAPE 2)
- Relire aux fins d'évaluation et identifier les problèmes majeurs et secondaires (ÉTAPE 3)
- Réfléchissez à la façon dont vous suggèreriez aux auteurs d'aborder les questions (ÉTAPE 4)
- **Facultatif:**
- S'inscrire sur PREreview.org ([video instructions](#))
- Compléter rapidement une PREreview ([video instructions](#))

Module III: Revue collaborative d'une prépublication



MERCI!

