

ФЕНОЛОГИЧЕСКИЕ НАБЛЮДЕНИЯ ЖИМОЛОСТЬ ТАТАРСКАЯ (LONICERA TATARICA.L)**Бобоева Гулнисо Рузмат кизи**

Тошкент давлат аграр университети талабаси,

[Тошкент.gulnisoboboyeva@gmail.com](mailto:gulnisoboboyeva@gmail.com)**Бобоева Гулнисо Рузмат кизи**

магистрантка Ташкентского государственного аграрного университета,

[Ташкент.gulnisoboboyeva@gmail.com](mailto:gulnisoboboyeva@gmail.com)**Boboyeva Gulniso Ruzmat qizi**master student of Tashkent State Agrarian University, Tashkent. gulnisoboboyeva@gmail.com<https://doi.org/10.5281/zenodo.7213549>

Аннотация. В данной статье представлены результаты научного исследования, посвященного процессу фенологических наблюдений жимолост татарская – декоративным кустарником, интродуцированным на территорию нашей республики в прошлом веке. В статье представлена информация о распускании почек, раскрытии листьев, начале и конце роста стебля листьев, начале, общем и конце цветения, начале, общем и конце завязывания плодов.

Ключевые слова: декоративных, кустарниковых, растений, листья, ветви, коры, бутоны, цветки, период вегетации, плодообразование, созревания семян, долговечность, морозостойкость.

PHENOLOGICAL OBSERVATIONS (LONICERA TATARICA.L)

Abstract. This article presents the results of a scientific study on the process of phenological observations of Tatar honeysuckle, an ornamental shrub introduced to the territory of our republic in the last century. This article provides information about bud break, bloom, leaf opening, the beginning and end of leaf stem growth, the beginning, general and end of flowering, the beginning, general and end of fruit set.

Key words: ornamental, shrubby, plants, leaves, branches, bark, buds, flowers, vegetation period, fruit formation, seed maturation, longevity, frost resistance.

Введение

В настоящее время в районных и городских центрах во всех областях нашей республики проводятся масштабные работы по ландшафтного дизайна и благоустройству. В центрах городов и районов строятся новые здания, а их окрестности обогащаются различными декоративными деревьями и кустарниками. Важно отобрать и оценить возможности воспроизводства, разработать технологию возделывания интродуцентов перспективных форм жимолость татарская, улучшить условия обитания популяции.

В ряду декоративных кустарниковых растений выгодно выделяется жимолость Татарская — неприхотливая, хладостойкая и изысканная. Исторически культура произрастала на территориях Казахстана, Китая и Средней Азии, на сегодняшний день распространилась по всему земному шару. Современная жимолость встречается в форме кустарника, вьющейся лианы и шапочной. [1]

Объект и методы исследования

Большое значение имеет изучение фаз развития и биоэкологических особенностей декоративных растений, являющихся объектом исследования. Продолжительность вегетационного периода деревьев и кустарников, а также переходный период каждой

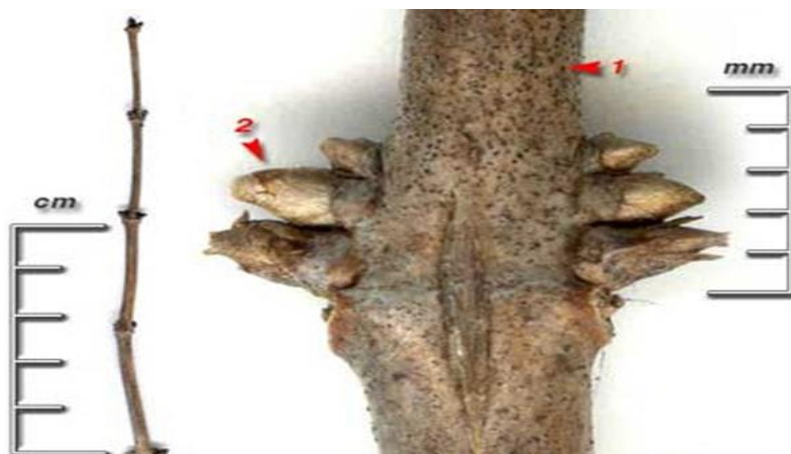
фазы травянистых растений с цветочно-декоративными растениями выбраны как перспективные И. Н. Бейдеман [16; 4-81 с.] изучали по методике, наблюдение проводили каждые 10 дней в наборе из 10 отобранных здоровых кустарников, относящихся к одному периоду в зоне произрастания выбранных объектов исследования. Все собранные данные были дополнены метеоданными метеостанции «Ташкентская обсерватория» Узгидромета, т.е. данными средней температуры воздуха, что в свою очередь позволило правильно интерпретировать процесс наблюдения. (Таблицу.1)

Результаты исследования и их обсуждение

В ряду декоративных кустарниковых растений выгодно выделяется жимолость Татарская — неприхотливая, хладостойкая и изысканная. Исторически культура произрастала на территориях Казахстана, Китая и Средней Азии, на сегодняшний день распространилась по всему земному шару. [1]

Взрослое растение достигает высоты 2-3 метров и образует плотную крону. Листья яйцевидной формы, 3-5 см в длину, матового темно-зеленого оттенка. Посередине наблюдается выраженная жилка, расположение парное. Ветви серые, полые внутри. Некоторые сорта имеют легкий синеватый налет коры. Розовые бутоны, появляющиеся в мае, к июню превращаются в ярко-розовые цветки-колокольчики. Активное цветение начинается по достижении кустом 3-летнего возраста, продолжается с начала мая по конец июля. Цветение длится около 3-х недель. Ярко-розовые соцветия распускаются в течение двух недель. Цветоносы мелкие, многочисленные, широкого спектра оттенков — от белого до розового, желтого и красного. Период вегетации сопровождается сладким, душистым запахом. Плодообразование происходит в августе-сентябре. Ягоды небольшие, до 0,5 см в диаметре, насыщенного красного цвета. Употребление в пищу запрещено. Конца созревания семян, даты начала весеннего зеленения листьев и их осеннего пожелтения зимним периодом кустарники не нуждаются. [2]

Довольно высокий кустарник высотой до 2-4 с серыми ветвями и отслаивающейся полосками корой. Молодые побеги серовато- или желтовато-бурые, с мелкими черноватыми чечевичками (1). Почки короткие, длиной 2-4 мм, яйцевидно-конические, буроватые, с крестообразно расположенными чешуйками, блестящие. Боковые почки часто серийные, сидят по 2-3 одна над другой (2). Почечных чешуй 4, они часто реснитчатые по краю. Листовой рубец маленький, в виде полумесяца, с 3 листовыми следами. Сердцевина буроватая или совсем пустая, древесина желтовато-зеленоватая. (Рис.1)



(Распускание почек рисунок. 1)

Листья яйцевидные или яйцевидно-ланцетные, длиной 3-6 см, с короткими черешками. Сверху темно-зеленые, снизу более светлые. Цветки парные, на цветоносах длиной около 2 см. Прицветники линейные. Прицветнички овальные несросшиеся. Венчик двугубый, от темно-розового до белого. Трубка внутри опушенная и в 2 раза короче отгиба.

Чашечка с 5 острыми зубчиками. Цветет в мае-июне. Плоды — Плоды шаровидные, красные, реже оранжевые или желтые, часто сросшиеся парами в основании, диаметром около 6 мм. созревают в июле-августе.

Долговечность 60 лет, и более. Цветки белые, темно-розовые, душистые, 2см. Цветет с конца марта - до середины апреля. Чаще всего цветение длится 10-15 дней. цветение: вегетация:

Листья темно-зеленая. Осенью темно-зеленая. Листья с нижней стороны сизовато-зеленые, яйцевидно-ланцетные, от 4-6 см. Декоративность жимолость татарская особенно декоративна во время цветения и плодоношения. Требования к освещенности желательно солнце, мирится с небольшим затенением к влаге лучше растет на влажной почве, мирится с застоем влаги, мирится с некоторой сухостью. К почве желательно рыхлая и плодородная, мирится с несколько обедненной почвой. [2]



(Общая форма жимолость татарская Рисунок. 2)

Таблица 1.

Фенофазы роста и развития вегетативных и генеративных органов декоративных кустарниковых пород, являющихся объектом исследования (2021 г)

№	Название кустарника	январь			февраль			март			апрель			май			июнь			июль			август			сентябрь			октябрь			ноябрь			декабрь					
		I	II	III	I	II	III	I	II	III	I	II	III	I	II	III	I	II	III	I	II	III	I	II	III	I	II	III	I	II	III	I	II	III						
1	Жимолость татарская (Lonicera tatarica L.)																																							



Выводы

1. Жимолость татарская -это листопадный кустарник достаточно крупных размеров с обильными с распадающимися ветвями, который характеризует очень буйное и ароматное цветение.
2. Интродуцированные виды жимолости по срокам начала и окончания вегетации распределены в шесть фенологических групп. Полученные результаты подтверждают важность сроков окончания вегетации при определении успешности интродукции.
3. В ряду декоративных кустарниковых растений выгодно выделяется жимолость Татарская — неприхотливая, хладостойкая и изысканная.
4. Изучение биоразнообразия и генетических ресурсов видов жимолость татарская, интродуцированных в нашу республику. Отбор перспективных форм, биохимический анализ и размножение разработка методов и создание насаждений считается актуальным для современной лесохозяйственной практики.

REFERENCES

1. Бейдемман методика фенологических наблюдений при ботанических исследованиях АН ССР. М.-Л.; 1954.
2. <https://vusadebke.com/ogorod/yagodnye-kul'tury/ghimolosty/ghimolosty-tatarskaya.html>
3. <https://vusadebke.com/ogorod/yagodnye-kul'tury/ghimolosty/ghimolosty-tatarskaya.html>
4. <https://landscape.ru/plant/Lonicera/tatarica/>