

Nowe dane o rozmieszczeniu lądowych pluskwiaków różnoskrzydłych (Hemiptera: Heteroptera) wybranych lokalizacji południowo-wschodniej i północno-wschodniej Polski – część 2

JAROSŁAW BURY^{1*} , JACEK MAZEPA²

¹ Markowa 1498, 37-120 Markowa; ² Osiedle Kombatantów 19/3, 37- 500 Jarosław

*autor do korespondencji: jarekbury2@wp.pl

Abstract. [Materials to the distribution of terrestrial true bugs (Hemiptera: Heteroptera) in selected localizations of south-eastern and north-eastern Poland - Part 2]. New faunistic data on the occurrence of true bugs in 5 zoogeographical regions of south-eastern and north-eastern Poland: the Bieszczady Mts., the Eastern Beskids Mts., the Sandomierz Lowland, the Upper Silesia and the Mazurian Lakeland are presented. The paper includes the data concerning 170 true bugs species from 21 families collected in 67 localities within 44 10x10 km UTM squares. 26 species were first recorded, as follows: *Ischnodemus sabuleti* in the Bieszczady Mts., *Acompocoris alpinus*, *Eremocoris fenestratus*, *Nezara viridula* and *Oncotylus viridiflavus* in the region of the Eastern Beskids Mts., *Acompocoris alpines*, *A. pygmaeus*, *Acetropis longirostris*, *Adomerus biguttatus*, *Closterotomus fulvomaculatus*, *Chlamydatus pullus*, *Criocoris crassicornis*, *Cydnus aterrimus*, *Halyomorpha halys*, *Lopus decolor*, *Nemocoris fallenii*, *Nysius helveticus*, *Oncochila scapularis*, *Oncotylus viridiflavus*, *Orthocephalus brevis*, *Orthops kalmii*, *Phytocoris ulmi*, *Psallus vittatus*, *Strongylocoris luridus* in the Sandomierz Lowland, while *Gonocerus juniperi* and *Pygolampis bidentata* were first detected in the Mazurian Lakeland. Additionally, new data on invasive species: *Leptoglossus occidentalis*, *H. halys*, *N. viridula* and *Oxycarenus lavaterae* were also provided.

Key words: biodiversity, true bugs, invasive species, faunistic data, distribution, new records, Poland.

Wstęp

Obszar południowo-wschodniej Polski w ostatnich latach stał się miejscem licznych badań dotyczących rozmieszczenia lądowych pluskwiaków różnoskrzydłych. I tak tylko w ramach projektu „Hemiptera południowo-wschodniej Polski” (<https://www.researchgate.net/project/Hemiptera-of-SE-Poland>), prowadzonego od 2011 roku powstało kilkanaście prac, w sposób znaczący poszerzających wiedzę na ten temat (m.in.: Bury 2011; Bury i Mazepa 2014; Hebda i Olbrycht 2016; Bury 2019a, 2019b; Bury 2020; Bury i Obszarny 2020; Hebda i in. 2020; Bury 2021a, 2021b; Bury i Mazepa 2021a, 2021b; Bury i in. 2021). Powstała ponadto praca monograficzna dotycząca pluskwiaków Beskidu Wschodniego (Taszakowski i Górczyca 2018) oraz szereg prac stanowiących przyczynek do poznania rozmieszczenia pluskwiaków w Polsce południowo-wschodniej (m.in.: Holly 2014; Gierlasiński i in. 2019b; Gierlasiński i Taszakowski 2013-2022).

Stan poznania rozmieszczenia tej grupy owadów w Polsce południowo-wschodniej pomimo prowadzenia stałych badań na tym obszarze, nadal pozostaje daleki od zadowalającego. Dodatkowo warto podkreślić fakt, że znacząca część badań prowadzonych na tych terenach miało miejsce w pierwszej połowie XX, a nawet w końcu XIX wieku i znaczna część stanowisk stwierdzonych tu pluskwiaków różnoskrzydłych ma obecnie charakter jedynie historyczny (np. Nowicki 1864, 1867, 1868; Łomnicki 1882; Kotula 1890; Smreczyński 1906a, 1906b, 1908, 1910; Stobiecki 1915; Krasucki 1919; Stichel 1933).

Najlepiej zbadanymi regionami w rozumieniu podziału zaproponowanego przez Burakowskiego i współpracowników w Katalogu Fauny Polskiej [KFP] (1973) w tej części kraju są: Beskid Zachodni, skąd podano do tychczas 469 gatunków, Wyżyna Lubelska, gdzie udokumentowano obecność 456 gatunków oraz Roztocze, gdzie odnaleziono 444 gatunki z tej grupy owadów (Gierlasiński i Taszakowski 2013-2022).

W tym kontekście z Beskidu Wschodniego podano nieco mniej, bowiem 433 gatunki pluskwiaków różnoskrzydłych. Wyjątkowo dobrze na tle pozostałych kwadratów tego regionu przedstawia się kwadrat UTM - FA21 (Przemyśl i okolice), skąd wykazano 266 gatunków tych owadów, co czyni go jednym z kilku najlepiej rozpoznanych miejsc w skali całego kraju (Kotula 1890; Taszakowski i Górczyca 2018; Bury 2019a, 2019b; Gierlasiński i in. 2019b; Bury 2020; Bury i Obszarny 2020; Bury 2021a, 2021b; Bury i in. 2021; Gierlasiński i Taszakowski 2013-2022; Masłowski i in. 2022).

Pozostałe regiony zoogeograficzne Podkarpacia, tj. Nizina Sandomierska oraz Bieszczady, są znacznie słabiej poznane pod względem rozmieszczenia pluskwiaków różnoskrzydłych i w związku z tym liczba stwierdzonych tu gatunków jest znacznie mniejsza, odpowiednio 305 oraz 216 gatunków (Gierlasiński 2018; Gierlasiński i in. 2019b; Bury 2019a, 2020, Bury i in. 2021; Gierlasiński i Taszakowski 2013-2022; Masłowski i in. 2022).

Podobnie sytuacja przedstawia się na północnym wschodzie kraju, gdzie dotychczas stwierdzono relatywnie niewielką liczbę tych owadów, np. na Pojezierzu Mazurskim - 319 gatunków, natomiast na Górnym Śląsku wykazano 463 gatunków pluskwiaków różnoskrzydłych (Bury i in. 2021; Gierlasiński i Taszakowski 2013-2022).

W niniejszym opracowaniu przedstawiono wyniki badań faunistycznych dotyczących lądowych Heteroptera wybranych lokalizacji południowo-wschodniej i północno-wschodniej Polski, rozmieszczonych w obrębie pięciu regionów zoogeograficznych: Beskidu Wschodniego, Bieszczadów, Niziny Sandomierskiej, Górnego Śląska oraz Pojezierza Mazurskiego.

Materiały i metody

W pracy przyjęto granice regionów zoogeograficznych na podstawie „Katalogu Fauny Polski” [KFP] (Burakowski i in. 1973), a nazwy mezoregionów podano za Kondrackim (2002).

Materiał, o ile nie podano inaczej, został oznaczony przez pierwszego autora. Do oznaczenia obserwowanych pluskwiaków zastosowano następujące klucze do oznaczania: Wagner i Weber (1964), Cmoluchowa (1978), Lis J.A. i Lis B. (1998), Péricart (1972, 1998a, b, c), Lis B. (1999), Lis J.A. (2000), Goczycza i Herczek (2002), Goczycza (2007), Lis B. (2007), Goczycza i Herczek (2008), Lis B. i in. (2008), Lis B. i Lis J.A. (2009), Goczycza i Wolski (2011), Lis J.A. i in. (2012), Gierlasiński i in. (2019a, 2020c). Wykaz rodzin i ich gatunków podano w układzie alfabetycznym.

Zaprezentowane w pracy dane o pluskwiakach pochodzą zarówno z celowych odłowów z zastosowaniem następujących metod: czerpakowanie, użycie pułapek świetlnych (lampy rtęciowe 250W), jak również z obserwacji „na upatrzonego” i odłowów przypadkowych.

Badania przeprowadzane były głównie w strefach ekotonowych łąk, pól uprawnych oraz lasów, głównie buczyn, dąbrów i lasów mieszanych. Ponadto część obserwacji poczyniono na terenie parków i innych elementach zieleni miejskiej, w ogrodach przydomowych, sadach, jak również w zadrzewieniach przydrożnych oraz śródpolnych. Materiał dowodowy (1161 odłowionych osobników) znajduje się w kolekcjach prywatnych obu autorów. Dodatkowo część obserwacji udokumentowano fotograficznie.

Użyto następujących skrótów nazwisk osób, które zebrały, oznaczyły lub potwierdziły oznaczenie materiału: EB – Elżbieta Bury, JB – Jarosław Bury, JM – Jacek Mazepa, MO – Mariusz Obszarny, TO – Tomasz Olbrycht, MW – Małgorzata Wiszyńska, JP – Jarosław Potapowicz, RS – Robert Stadnik.

Do przygotowania map (ryc. 1, 4, 9, 24, 25 i 32) użyto programu MapaUTM ver. 5.2 (<https://www.heteroptera.us.edu.pl/mapautm.html>, autor: G. Gierlasiński).

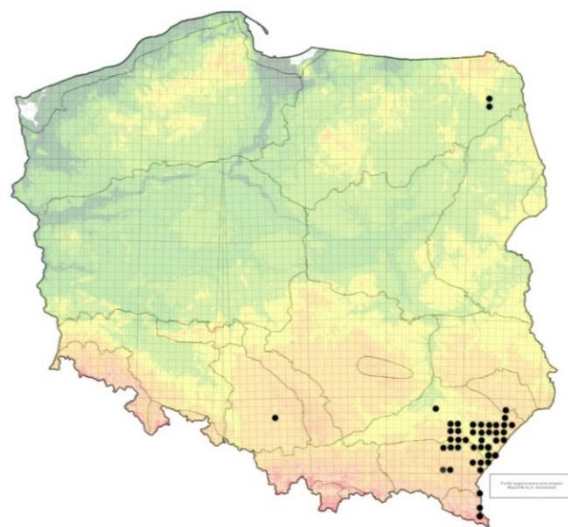
Stanowiska badawcze

Dane pochodzą z 44 kwadratów sieci UTM (10x10 km): CA57, EA68, EA70, EA73, EA80, EA83, EA84, EA85, EA86, EA93, EA94, EA95, EA96, FA04, FA11, FA13, FA15, FA20, FA21, FA23, FA24, FA25, FA26, FA31, FA32, FA33, FA35,

FA36, FA42, FA44, FA45, FA46, FA54, FA55, FA56, FA57, FA58, FA66, FA68, FE26, FE27, FV24, FV25, FV27 (ryc. 1). W ujęciu administracyjnym niemal wszystkie prezentowane w pracy dane pochodzą z terenu województwa podkarpackiego. Pojedyncze obserwacje poczyniono również na terenie województwa podlaskiego i śląskiego.

Owady były odławiane lub obserwowane na następujących 67 stanowiskach w obrębie 5 regionów zoogeograficznych: Beskidu Wschodniego (25 stanowisk), Bieszczadów (2 stanowiska), Niziny Sandomierskiej (37 stanowisk), Pojezierza Mazurskiego (2 stanowiska) oraz Górnego Śląska (1 stanowisko):

Beskid Wschodni: Jasionów EA70, Rzeszów – Osiedle Dąbrowskiego EA73, Krzemienka EA80, Husów EA83, Tarnawka EA83, Albigowa EA84, Wysoka EA84, Chodakówka EA93, Lipnik EA93, Sietesz EA93, Markowa EA94, Urzeżowice FA04, Krzeczkowa FA11, Wapowce FA11, Cieszacina Wielka FA13, Koniusza FA20, Witoszyńce FA20, Buszkowice FA21, Dybawka FA21, Przemyśl – Budy Wielkie FA21, Przemyśl – Lipowica FA21, Przemyśl – Osiedle Stefana Rogozińskiego FA21, Przemyśl – Winna Góra FA21, Zalesie FA21, Moczary FV27; **Bieszczady:** Muczne FV24, Smolnik FV25; **Górny Śląsk:** Chorzów CA57; **Nizina Sandomierska:** Bojanów EA68, Korabina EA68, Rakszawa EA85, Węglińska EA85, Smolarzyny EA86, Rakszawa – Bieleckówka EA95, Brzoza Stadnicka EA96, Sieniawa FA15, Wylewa FA16, Ostrów FA23, Jarosław – Osiedle Kombatantów FA24, Munina FA24, Łapajówka FA25, Radawa FA25, Czerce FA26, Mołodycz – Chrapy FA26, Mołodycz – Zastawne FA26, Krówniki FA31, Bolestraszyce FA32, Nienowice FA33, Skołoszów FA33, Stare Sioło FA35, Maczugi FA36, Stare Sioło FA36, Starzawa FA42, Bihale FA44, Czerniawka FA44, Oleszyce FA45, Stare Oleszyce FA45, Lubomierz FA46, Łukawiec FA54, Lubaczów – Ostrowiec FA55, Szczutków FA55, Cieszanów FA56, Ruda Różaniecka FA57, Huta Różaniecka FA58, Nowe Brusno FA66; **Pojezierze Mazurskie:** Augustów FE26, Mazurki FE27.



Ryc. 1. Rozmieszczenie 44 kwadratów UTM (siatka 10x10 km), z których pochodzą dane prezentujące obserwacje pluskwiaków różnoskrzydłych na tle krain przyjętych przez Burakowskiego i in. (1973) [Fig. 1. Distribution of 44 UTM squares (10x10 km) with records presented in the paper. Border lines denote zoogeographical regions according to Burakowski et al. (1973)].

Wykaz stwierdzonych gatunków

Acanthosomatidae

1. *Acanthosoma haemorrhoidale* (Linnaeus, 1758)

Beskid Wschodni: Sietesz EA93, 04.11.2021, 1 osobnik, na pniu buka, leg. JB. Wapowce FA11, 30.04.2021, 1 osobnik, w lesie bukowym, obs. MO. 01.06.2021, 1 osobnik, w lesie bukowym, obs. MO.

2. *Cyphostethus tristriatus* (Fabricius, 1787)

Beskid Wschodni: Lipnik EA93, 01.04.2021, 1 osobnik, w ogrodzie przydomowym, leg. EB i JB. **Nizina Sandomierska:** Bolestraszyce FA32, 23.05.2021, 1 osobnik, leg. JB.

3. *Elasmostethus interstinctus* (Linnaeus, 1758)

Pojezierze Mazurskie: Augustów FE26, 2009, 1 osobnik, obs. JP.

4. *Elasmucha ferrugata* (Fabricius, 1787)

Nizina Sandomierska: Ruda Różaniecka FA57, 08.06.2010, kopulująca para, leg. JB. **Pojezierze Mazurskie:** Mazurki FE27, 13.07.2013, 1 osobnik, obs. JP.

5. *Elasmucha grisea* (Linnaeus, 1758)

Pojezierze Mazurskie: FE26 Augustów, 24.05.2009, 1 osobnik, obs. JP. Mazurki FE27, 23.06.2011, 1 osobnik, obs. JP.

Alydidae

6. *Alydus calcaratus* (Linnaeus, 1758)

Beskid Wschodni: Przemyśl – Osiedle Stefana Rogozińskiego FA21, 15.10.2021, ok. 10 osobników, w tym kopulujące pary, wysoki nasyp drogowy, leg. JB. **Nizina Sandomierska:** Rakszawa EA85, 13.07.2021, kilka osobników, w tym nimfy, sucha polana leśna, leg. JB i JM. Starzawa FA42, 27.07.2021, 1 osobnik, sucha łąka przy lesie, leg. EB i JB. Łukawiec FA54, 03.08.2021, 1 osobnik, podmokła łąka, leg. JB i JM. Huta Różaniecka FA58, 05.07.2021, kilka osobników, w tym nimfy, pobocze drogi polnej, sucha łąka, leg. JB i JM.

Anthocoridae

7. *Acompocoris alpinus* Reuter, 1875

Beskid Wschodni: Lipnik EA93, 20.06.2021, kilka osobników, w ogrodzie przydomowym, na kilkuletnich modrzewiach europejskich (*Larix decidua* Mill.), leg. JB. Markowa EA94, 20.06.2021, kilkanaście osobników, w ogrodzie przydomowym, na ok. czterdziestoletnich modrzewiach europejskich (*Larix decidua* Mill.), leg. JB. **Nizina Sandomierska:** Wólka Małkowa FA05, 23.06.2021, ok. 20 osobników, skraj lasu, na modrzewiach europejskich (*Larix decidua* Mill.), leg. JB. Czerce FA26, 23.06.2021, kilka osobników, skraj lasu, na modrzewiach europejskich (*Larix decidua* Mill.), leg. JB. Stare Sioło FA35, 23.06.2021, kilka osobników, skraj lasu, na modrzewiach europejskich (*Larix decidua* Mill.), leg. JB. **Gatunek nowy dla Beskidu Wschodniego oraz dla Niziny Sandomierskiej.**

8. *Acompocoris pygmaeus* (Fallén, 1807)

Nizina Sandomierska: Wysoka EA84, 22.06.2021, 1 osobnik, w ogrodzie przydomowym, na modrzewiu europejskim (*Larix decidua* Mill.), leg. JB. **Gatunek nowy dla Niziny Sandomierskiej.**

9. *Anthocoris confusus* Reuter, 1884

Beskid Wschodni: Markowa EA94, 20.06.2021, 1 osobnik, w ogrodzie przydomowym, na gruszy pospolitej (*Pyrus communis* L.), leg. JB.

10. *Anthocoris nemorum* (Linnaeus, 1761)

Nizina Sandomierska: Węgliska EA85, 13.07.2021, kilka osobników, skraj zagajnika, leg. JB i JM.

11. *Orius minutus* (Linnaeus, 1758)

Beskid Wschodni: Lipnik EA93, 29.07.2021, 1 osobnik, w ogrodzie przydomowym, leg. EB i JB. Przemyśl – Osiedle Stefana Rogozińskiego FA21, 01.08.2021, 1 osobnik, opuszczone ogródki działkowe, leg. JB.

12. *Orius niger* (Wolff, 1811)

Nizina Sandomierska: Starzawa FA42, 17.07.2021, kilka osobników, przy drodze w lesie mieszanym, leg. JB.

Berytidae

13. *Berytinus clavipes* (Fabricius, 1775)

Beskid Wschodni: Buszkowice FA21, 04.06.2021, 1 osobnik, zarośla, brzeg Sanu, czerpak, leg. JB. **Nizina Sandomierska:** Mołodycz – Chrapy FA26, 02.06.2021, kilka osobników, przy drodze w lesie mieszanym, czerpak, leg. JB.

14. *Metatropis rufescens* (Herrich-Schaeffer, 1835)

Beskid Wschodni: Chodakówka EA93, 03.06.2021, 1 osobnik, droga leśna, przy skraju młodnika, leg. JB i JM. Wapowce FA11, 15.05.2021, kilkanaście osobników, droga leśna, obs. MO.

15. *Neides tipularius* (Linnaeus, 1758)

Nizina Sandomierska: Rakszawa EA85, 13.07.2021, 1 osobnik, sucha polana leśna, leg. JB i JM. Rakszawa – Bieleckówka EA86, 27.06.2021, kilka osobników, łąka przy lesie, leg. JB i JM. Ruda Różaniecka FA57, 05.07.2021, kilka osobników, łąka przy lesie, leg. JB i JM. Huta Różaniecka FA58, 05.07.2021, 1 osobnik, sucha łąka, leg. JB i JM.

Blissidae

16. *Ischnodemus sabuleti* (Fallén, 1826)

Beskid Wschodni: Rzeszów – Osiedle Dąbrowskiego EA73, 15.12.2021, setki osobników, zimujące w trzcinach, obs. TO. Tarnawka EA83, 03.06.2021, 1 osobnik, droga leśna, leg. JB i JM. **Bieszczady:** Muczne FV24, 28.07.2021, 1 osobnik, w dolinie potoku, leg. JB i JM. **Nizina Sandomierska:** Bojanów EA68, 12.06.2021, kilka osobników, podmokłe łąki, droga leśna, leg. JB i JM. Mołodycz – Chrapy FA26, 02.06.2021, kilka osobników, przy drodze w lesie mieszanym, leg. JB. **Gatunek nowy dla Bieszczadów.**

Coreidae

17. *Ceraleptus gracilicornis* (Herrich-Schaeffer, 1835)

Beskid Wschodni: Husów EA83, 03.06.2021, 9 osobników, w tym kopulująca para, łąka przy lesie, czerpak, leg. JB i JM. Albigowa EA84, 20.06.2021, 1 osobnik, łąka, na wyce żółtej (*Vicia lutea* L.), leg. JB. Chodakówka EA93, 03.06.2021, 5 osobników, droga leśna, skraj młodnika, czerpak, leg. JB i JM. Lipnik EA93, 07.06.2021, kilkanaście osobników, w tym kopulująca para, w sadzie, głównie na wyce drobnokwiatowej (*Vicia hirsuta* (L.) Gray), leg. JB. Markowa EA94, 20.06.2021, 3 osobniki, łąka, na wyce drobnokwiatowej (*Vicia hirsuta* (L.) Gray), leg. JB. 26.07.2021, 1 osobnik, miedza polna, leg. JB. **Nizina Sandomierska:** Rakszawa EA85, 27.06.2021, 1 osobnik, polana leśna, leg. JB i JM. Wylewa FA16, 09.06.2021, 2 osobniki, łąka przy lesie, czerpak, leg. JB. Jarosław – Osiedle Kombatan-tów FA24, 08.09.2021, 1 osobnik, leg. JM. Starzawa FA42, 27.07.2021, 1 osobnik, sucha łąka przy lesie, leg. EB i JB.

18. *Ceraleptus lividus* Stein, 1858

Beskid Wschodni: Lipnik EA93, 01.06.2021, 1 osobnik, w ogrodzie przydomowym, na krzewuszcze cudownej (*Weigela florida* DC.), leg. JB. 07.06.2021, 1 osobnik, w sadzie, na wyce drobnokwiatowej (*Vicia hirsuta* (L.) Gray), leg. JB. **Nizina Sandomierska:** Bojanów EA68, 12.06.2021, 2 osobniki, pobocze drogi, leg. JB i JM. Rakszawa EA85, 27.06.2021, 1 osobnik, polana leśna, leg. JB i JM. Rakszawa – Bieleckówka EA86, 27.06.2021, 1 osobnik, łąka przy lesie, leg. JB i JM. Szczutków FA55, 03.08.2021, 1 osobnik, łąki śródleśne, leg. JB i JM.

19. *Coreus marginatus* (Linnaeus, 1758)

Beskid Wschodni: Husów EA83, 03.06.2021, kilkanaście osobników, łąka przy lesie, obs. JB i JM. Tarnawka EA83, 03.06.2021, kilkanaście osobników, droga leśna, czerpak, obs. JB i JM. Chodakówka EA93, 03.06.2021, kilka osobników, droga leśna, przy skraju młodnika, obs. JB i JM. Wapowce FA11, 01.06.2021, kilkanaście osobników, droga leśna, obs. MO. Koniusza FA20, 16.05.2021, kilkadziesiąt osobników, droga leśna, obs. MO. Moczary FV27, 28.07.2021, kilkanaście osobników, głównie nimfy, obs. JB i JM. **Bieszczady:** Muczne FV24, 28.07.2021, kilkanaście osobników, głównie nimfy, obs. JB i JM. Smolnik FV25, 28.07.2021, kilkanaście osobników, głównie nimfy, obs. JB i JM. **Nizina Sandomierska:** Rakszawa EA85, 27.06.2021, kilka osobników, polana leśna, obs. JB i JM. Węgliska EA85, 13.07.2021, kilkadziesiąt osobników, głównie nimfy, sucha polana leśna, obs. JB i JM. Rakszawa – Bieleckówka EA86, 27.06.2021, kilka osobników, łąka przy lesie, obs. JB i JM. Smolarzyny EA95, 27.06.2021, kilka osobników, sucha polana leśna, obs. JB i JM. Brzoza Stadnicka EA96, 27.06.2021, kilka osobników, łąka, obs. JB i JM. Bojanów EA68, 12.06.2021, kilka osobników, pobocze drogi, obs. JB i JM. Korabina EA68, 12.06.2021, kilka osobników, sucha łąka, obs. JB i JM. Sieniawa FA15, 23.06.2021, 2 osobniki, zarastająca łąka nad potokiem Czerniawka, obs. JB. Wylewa FA16, 09.06.2021, kilka osobników, łąka przy lesie, czerpak, obs. JB. Mołodycz – Chrapy FA26, 02.06.2021, kilka osobników, przy drodze w lesie mieszanym, czerpak, obs. JB. Mołodycz – Zastawne FA26, 16.06.2021, 1 osobnik,

podmokła łąka, czerpak, obs. JB. Nienowice FA33, 27.07.2021, kilkanaście osobników, łąka nad rzeką Wisznia, obs. EB i JB. Starzawa FA42, 17.07.2021, kilka osobników, przy drodze w lesie mieszanym, łąka, obs. JB. 27.07.2021, kilka osobników, sucha łąka przy lesie, obs. EB i JB. Bihale FA44, 03.08.2021, kilkanaście osobników, sucha przyleśna łąka, obs. JB i JM. Czerniawka FA44, 03.08.2021, kilkanaście osobników, łąki śródleśne, obs. JB i JM. Oleszyce FA45, 09.06.2021, kilka osobników, łąka śródleśna, nad strumieniem, czerpak, obs. JB. Lubomierz FA46, 16.06.2021, 2 osobniki, podmokła łąka nad potokiem Przerwa, obs. JB. Łukawiec FA54, 03.08.2021, kilkanaście osobników, podmokła łąka, obs. JB i JM. Szczutków FA55, 03.08.2021, kilkanaście osobników, łąki śródleśne, obs. JB i JM. Cieszanów FA56, 05.07.2021, kilka osobników, łąka przy lesie, obs. JB i JM. Ruda Różaniecka FA57, 05.07.2021, kilka osobników, łąka przy lesie, obs. JB i JM. Huta Różaniecka FA58, 05.07.2021, kilka osobników, pobocze drogi polnej, sucha łąka, obs. JB i JM.

20. *Coriomeris denticulatus* (Scopoli, 1763)

Nizina Sandomierska: Huta Różaniecka FA58, 05.07.2021, 1 osobnik, pobocze drogi polnej, leg. JB i JM. Lubaczów – Ostrowiec FA55, 07.07.2021, 1 osobnik, sucha łąka, leg. JB.

21. *Enoplops scapha* (Fabricius, 1794)

Beskid Wschodni: Przemyśl – Osiedle Stefana Rogozińskiego FA21, 11.06.2021, 1 osobnik, opuszczone ogródki działkowe, leg. JB. 30.07.2021, 1 osobnik, dolina Sanu, leg. JB.

22. *Gonocerus acuteangulatus* (Goeze, 1778)

Beskid Wschodni: Zalesie FA21, 26.02.2021, 1 osobnik, droga leśna, obs. MO.

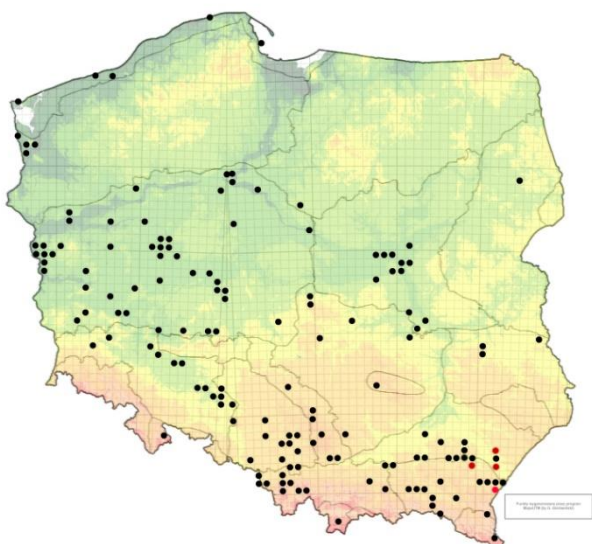
23. *Gonocerus juniperi* Herrich-Schaeffer, 1839

Nizina Sandomierska: Bolestraszyce FA32, 23.05.2021, 27 osobników, na tujach (*Thuja occidentalis* L.), leg. JB. **Pojezierze Mazurskie:** Augustów FE26, 03.07.2009, kilka osobników, w tym nimfa, 05.07.2017, 1 osobnik, obs. JP. **Gatunek nowy dla Pojezierza Mazurskiego.**

24. *Leptoglossus occidentalis* (Heidemann, 1910) – ryc. 2

Beskid Wschodni: Lipnik EA93, 11.03.2021, 1 osobnik, na drewnianej konstrukcji studni, w ogrodzie przydomowym, leg. JB. 29.03.2021, 1 osobnik, na ścianie budynku mieszkalnego, leg. EB i JB. 05.11.2021, 1 osobnik, na ścianie budynku, leg. EB. Witoszyńce FA20, 30.10.2021, kilkanaście osobników, na elewacji budynku mieszkalnego, obs. JB. **Nizina Sandomierska:** Ostrów FA23, 28.10.2021, 1 osobnik, na oknie wewnątrz budynku, leg. JM. Radawa FA25, 02.05.2021, 3 osobniki, martwe, wewnątrz budynku, leg. JM. Krówniki FA31, 12.09.2021, 1 osobnik, wewnątrz budynku mieszkalnego, leg. JB.

Gatunek inwazyjny, od 2008 roku (J.A. Lis i in. 2008) szybko rozprzestrzeniający się głównie w południowej i zachodniej Polsce (Hebda i in. 2010; Ziaja i Rakowiecka 2013; Holly 2014; Czerniakowski i Olbrycht 2015; Kadej i in. 2019; Bury 2020; Gierlasiński i in. 2020a, 2020b, Bury i in. 2021; Gierlasiński i in. 2021a).

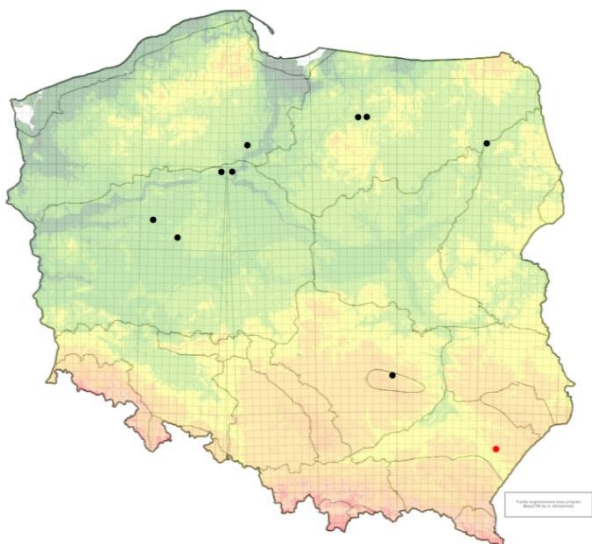


Ryc. 2. Stanowiska *Leptoglossus occidentalis* w Polsce; czarne kółka – stanowiska literaturowe, czerwone kółko – nowe stanowisko [Fig. 2. Localities of *Leptoglossus occidentalis* in Poland; black circles – literature data, red circle – new record].

25. *Nemocoris fallenii* R.F. Sahlberg, 1848 – ryc. 3

Nizina Sandomierska: Łapajówka FA25, 07.07.2021, 1 osobnik, leg. JB i JM.

Gatunek rzadko notowany w kraju, znany dotychczas z czterech krain: Gór Świętokrzyskich (Strawiński 1962), Niziny Wielkopolsko-Kujawskiej (Skitek 2016; Bunalski i Taszakowski 2018; Hebda i Rutkowski 2018), Pojezierza Mazurskiego (Bunalski i Taszakowski 2018; Lis J.A. i in. 1995) oraz Pojezierza Pomorskiego (Gierłasiński i in. 2020a). **Nowy dla Niziny Sandomierskiej.**



Ryc. 3. Stanowiska *Nemocoris fallenii* w Polsce; czarne kółka – stanowiska literaturowe, czerwone kółko – nowe stanowisko [Fig. 3. Localities of *Nemocoris fallenii* in Poland; black circles – literature data, red circle – new record].

26. *Spathocera laticornis* (Schilling, 1829)

Nizina Sandomierska: Węgliska EA85, 27.06.2021, 1 osobnik, sucha polana leśna, leg. JB i JM. 13.07.2021, 1 osobnik, sucha polana leśna, leg. JB i JM.

27. *Syromastus rhombeus* (Linnaeus, 1767)

Nizina Sandomierska: Rakszawa EA85, 27.06.2021, 1 osobnik, sucha polana leśna, leg. JB i JM. Starzawa FA42, 27.07.2021, kilka osobników, sucha łąka przy lesie, leg. EB i JB.

Cydnidae

28. *Adomerus biguttatus* (Linnaeus, 1758)

Nizina Sandomierska: Rakszawa EA85, 13.07.2021, 1 osobnik, las sosnowy, w ściółce, leg. JB i JM. **Gatunek nowy dla Niziny Sandomierskiej.**

29. *Cydnus aterrimus* (Forster, 1771)

Nizina Sandomierska: Huta Różaniecka FA58, 05.07.2021, 1 osobnik, pobocze drogi polnej, leg. JB i JM. **Gatunek nowy dla Niziny Sandomierskiej.**

30. *Sehirus luctuosus* Mulsant et Rey, 1866

Nizina Sandomierska: Munina FA24, 06.06.2021, 1 osobnik, na ziołoroślach, czerpak, leg. JM. Ruda Różaniecka FA57, 05.07.2021, kilka osobników, łąka przy lesie, leg. JB i JM. Huta Różaniecka FA58, 05.07.2021, 1 osobnik, pobocze drogi polnej, sucha łąka, leg. JB i JM.

31. *Tritomegas bicolor* (Linnaeus, 1758)

Nizina Sandomierska: Stare Sióło FA35, 23.06.2021, 1 osobnik – nimfa, skraj lasu, leg. JB. Huta Różaniecka FA58, 05.07.2021, 1 osobnik – nimfa, sucha łąka, leg. JB i JM. **Pojezierze Mazurskie:** Augustów FE26, 2009, 1 osobnik, obs. JP.

Cymidae

32. *Cymus aurescens* Distant, 1883

Nizina Sandomierska: Węgliska EA85, 13.07.2021, kilka osobników, skraj lasu, leg. JB i JM.

33. *Cymus glandicolor* Hahn, 1832

Nizina Sandomierska: Szczutków FA55, 03.08.2021, 3 osobniki, łąki śródleśne, leg. JB i JM.

34. *Cymus melanocephalus* Fieber, 1861

Nizina Sandomierska: Lubomierz FA46, 16.06.2021, 2 osobniki, podmokła łąka nad potokiem Przerwa, leg. JB. Czerniawka FA44, 03.08.2021, 2 osobniki, łąki śródleśne, leg. JB i JM. Szczutków FA55, 03.08.2021, 2 osobniki, łąki śródleśne, leg. JB i JM.

Heterogastridae

35. *Heterogaster urticae* (Fabricius, 1775)

Beskid Wschodni: Przemyśl – Osiedle Stefana Rogozińskiego FA21, 30.07.2021, kilka osobników, opuszczone ogródki działkowe, leg. JB.

Lygaeidae

36. *Kleidocerys resedae* (Panzer, 1797)

Beskid Wschodni: Chodakówka EA93, 03.06.2021, 1 osobnik, droga leśna, przy skraju młodnika, czerpak, leg. JB i JM. Lipnik EA93, 05.06.2021, 2 osobniki, młodnik, leg.

JB. Markowa EA94, 20.06.2021, 1 osobnik, zdrzewienia śródpolne, leg. JB. Dybawka FA21, 06.04.2021, setki osobników, głównie na świeżych liściach czeremchy zwyczajnej (*Padus avium* Mill.), obs. MO. Przemyśl – Osiedle Stefana Rogozińskiego FA21, 02.05.2021, kilka osobników, na ścianie budynku, leg. JB. **Nizina Sandomierska:** Węgliska EA85, 13.07.2021, kilka osobników, skraj lasu, leg. JB i JM. Smolarzyny EA95, 27.06.2021, kilka osobników, skraj lasu, leg. JB i JM.

37. *Nithecus jacobaeae* (Schilling, 1829)

Bieszczady: Muczne FV24, 28.07.2021, kilkanaście osobników, łąka przy lesie, leg. JB i JM. **Nizina Sandomierska:** Rakszawa EA85, 13.07.2021, kilkanaście osobników, sucha polana leśna, leg. JB i JM. Węgliska EA85, 13.07.2021, kilkanaście osobników, w tym kopulujące pary, sucha polana leśna, leg. JB i JM. Rakszawa – Bieleckówka EA86, 27.06.2021, kilka osobników, łąka przy lesie, leg. JB i JM. Smolarzyny EA95, 27.06.2021, kilka osobników, sucha polana leśna, leg. JB i JM. Brzoza Stadnicka EA96, 27.06.2021, dziesiątki osobników, w tym kopulujące pary, rozległa łąka przylegająca do lasu, leg. JB i JM. Radawa FA25, 01.08.2021, 2 osobniki, sucha łąka, leg. JM. Szczutków FA55, 03.08.2021, kilka osobników, łąki śródleśne, leg. JB i JM. Ruda Różaniecka FA57, 05.07.2021, kilka osobników, łąka przy lesie, leg. JB i JM. Huta Różaniecka FA58, 05.07.2021, 1 osobnik, pobocze drogi polnej, sucha łąka, leg. JB i JM.

38. *Nysius helveticus* (Herrich-Schaeffer, 1850)

Beskid Wschodni: Husów EA83, 03.06.2021, 1 osobnik, droga leśna, przy skraju młodnika, czerpak, leg. JB i JM. **Nizina Sandomierska:** Rakszawa – Bieleckówka EA86, 27.06.2021, kilka osobników, łąka przy lesie, leg. JB i JM. Smolarzyny EA95, 27.06.2021, kilka osobników, sucha polana leśna, leg. JB i JM. Brzoza Stadnicka EA96, 27.06.2021, dziesiątki osobników, w tym kopulujące pary, rozległa łąka przylegająca do lasu, leg. JB i JM. Starzawa FA42, 17.07.2021, kilka osobników, łąka przy lesie, leg. EB i JB. **Gatunek nowy dla Niziny Sandomierskiej.**

39. *Nysius senecionis* (Schilling, 1829)

Beskid Wschodni: Przemyśl – Osiedle Stefana Rogozińskiego FA21, 25.07.2021, kilka osobników, opuszczone ogródki działkowe, leg. JB. **Nizina Sandomierska:** Rakszawa – Bieleckówka EA86, 27.06.2021, kilka osobników, łąka przy lesie, leg. JB i JM. Smolarzyny EA95, 27.06.2021, kilka osobników, sucha polana leśna, leg. JB i JM. Brzoza Stadnicka EA96, 27.06.2021, dziesiątki osobników, w tym kopulujące pary, rozległa łąka przylegająca do lasu, leg. JB i JM. Starzawa FA42, 27.07.2021, kilkadziesiąt osobników, sucha łąka przy lesie, leg. EB i JB.

40. *Nysius thymi* (Wolff, 1804)

Nizina Sandomierska: Rakszawa – Bieleckówka EA86, 27.06.2021, kilka osobników, łąka przy lesie, leg. JB i JM.

Miridae

41. *Acetropis carinata* (Herrich-Schaeffer, 1841)

Nizina Sandomierska: Korabina EA68, 12.06.2021, dziesiątki osobników, sucha łąka, leg. JB i JM. Rakszawa EA85, 27.06.2021, kilka osobników, sucha polana leśna, leg. JB i JM. Smolarzyny EA95, 27.06.2021, kilka osobników, sucha polana leśna, leg. JB i JM. Brzoza Stadnicka EA96, 27.06.2021, kilka osobników, rozległa łąka przylegająca do lasu, leg. JB i JM.

42. *Acetropis gimmerthalii* (Flor, 1860)

Nizina Sandomierska: Rakszawa – Bieleckówka EA86, 27.06.2021, 3 osobniki, łąka przy lesie, leg. JB i JM. Smolarzyny EA95, 27.06.2021, kilka osobników, sucha polana leśna, leg. JB i JM. Brzoza Stadnicka EA96, 27.06.2021, 1 osobnik, rozległa łąka przylegająca do lasu, leg. JB i JM.

43. *Acetropis longirostris* Puton, 1875

Nizina Sandomierska: Rakszawa EA85, 27.06.2021, kilka osobników, sucha polana leśna, leg. JB i JM. Brzoza Stadnicka EA96, 27.06.2021, kilka osobników, rozległa łąka przylegająca do lasu, leg. JB i JM. Oleszyce FA45, 09.06.2021, kilka osobników, łąka śródpolna, nad strumieniem, leg. JB. Lubomierz FA46, 16.06.2021, kilka osobników, podmokła łąka nad potokiem Przerwa, leg. JB. **Gatunek nowy dla Niziny Sandomierskiej.**

44. *Adelphocoris lineolatus* (Goeze, 1778)

Beskid Wschodni: Albigowa EA84, 20.06.2021, kilka osobników, łąka, plantacja porzeczki czarnej (*Ribes nigrum* L.), leg. JB. Markowa EA94, 26.07.2021, kilka osobników, zakrzewiona miedza polna, leg. JB. **Nizina Sandomierska:** Sieniawa FA15, 23.06.2021, kilka osobników, zarastająca łąka nad potokiem Czerniawka, leg. JB. Radawa FA25, 01.07.2021, 2 osobniki, leg. JM. Starzawa FA42, 07.08.2021, 2 osobniki, łąka przyleśna, leg. EB i JB. Cieszanów FA56, 05.07.2021, kilka osobników, łąka przy lesie, leg. JB i JM. Ruda Różaniecka FA57, 05.07.2021, dziesiątki osobników, łąka przy lesie, leg. JB i JM. Huta Różaniecka FA58, 05.07.2021, kilkanaście osobników, pobocze drogi polnej, sucha łąka, leg. JB i JM. Lubaczów – Ostrowiec FA55, 07.07.2021, kilka osobników, sucha łąka, leg. JB.

45. *Adelphocoris quadripunctatus* (Fabricius, 1775)

Beskid Wschodni: Przemyśl – Osiedle Stefana Rogozińskiego FA21, 30.07.2021, kilka osobników, opuszczone ogródki działkowe, na trawach, leg. JB. Moczary FV27, 28.07.2021, kilkanaście osobników, leg. JB i JM. **Bieszczady:** **Muczne** FV24, 28.07.2021, kilkanaście osobników, leg. JB i JM. Smolnik FV25, 28.07.2021, kilkanaście osobników, leg. JB i JM. **Nizina Sandomierska:** Rakszawa – Bieleckówka EA86, 27.06.2021, kilka osobników, łąka przy lesie, leg. JB i JM. Nienowice FA33, 27.07.2021, kilka osobników, łąka nad rzeką Wisznią, leg. EB i JB. Starzawa FA42, 17.07.2021, kilka osobników, pobocze drogi w lesie mieszanym, łąka przy lesie, leg. JB. 27.07.2021, kilka osobników, sucha łąka przy lesie, leg. EB i JB. Bihale FA44, 03.08.2021, kilka osobników, sucha przyleśna łąka, leg. JB i JM. Łukawiec FA54, 03.08.2021, kilka osobników, podmokła łąka, leg. JB i JM. Szczutków FA55, 03.08.2021, kilka osobników, łąki śródleśne, leg. JB i JM.

46. *Adelphocoris seticornis* (Fabricius, 1775)

Beskid Wschodni: Moczary FV27, 28.07.2021, kilka osobników, leg. JB i JM. **Bieszczady:** Muczne FV24, 28.07.2021, kilka osobników, leg. JB i JM. **Nizina Sandomierska:** Nienowice FA33, 27.07.2021, kilka osobników, łąka nad rzeką Wisznią, leg. EB i JB. Starzawa FA42, 17.07.2021, kilka osobników, pobocze drogi w lesie mieszanym, łąka przy lesie, leg. JB. 27.07.2021, kilka osobników, sucha łąka przy lesie, leg. EB i JB. Bihale FA44, 03.08.2021, kilka osobników, sucha przyleśna łąka, leg. JB i JM. Łukawiec FA54, 03.08.2021, kilka osobników, podmokła łąka, leg. JB i JM. Szczutków FA55, 03.08.2021, kilka osobników, łąki śródleśne, leg. JB i JM. Ruda Różaniecka FA57, 05.07.2021, kilka osobników, łąka przy lesie, leg. JB i JM. Huta Różaniecka FA58, 05.07.2021, kilka osobników, pobocze drogi polnej, sucha łąka, leg. JB i JM.

47. *Adelphocoris ticinensis* (Meyer-Dür, 1843)

Nizina Sandomierska: Bihale FA44, 03.08.2021, 1 osobnik, sucha łąka, leg. JB i JM.

48. *Amblytulus nasutus* (Kirschbaum, 1856)

Beskid Wschodni: Albigowa EA84, 20.06.2021, kilka osobników, łąka śródpolna, leg. JB. Lipnik EA93, 25.06.2021, 1 osobnik, w ogrodzie przydomowym, leg. JB. Markowa EA94, 19.06.2021, 1 osobnik, łąka, wśród zabudowań, czerpak, leg. JB. 20.06.2021, kilka osobników, łąka śródpolna, leg. JB. Przemyśl – Osiedle Stefana Rogozińskiego FA21, 17.06.2021, kilkanaście osobników, opuszczone ogródki działkowe, na trawach, leg. JB. **Nizina Sandomierska:** Bojanów EA68, 12.06.2021, 1 osobnik, pobocze drogi, leg. JB i JM. Rakszawa EA85, 27.06.2021, kilka osobników, łąka przy lesie, leg. JB i JM. Rakszawa – Bielec-kówka EA86, 27.06.2021, kilka osobników, łąka przy lesie, leg. JB i JM. Sieniawa FA15, 23.06.2021, kilka osobników, zarastająca łąka nad potokiem Czerniawka, leg. JB. Lubaczów – Ostrowiec FA55, 07.07.2021, 1 osobnik, sucha łąka, leg. JB. Huta Różaniecka FA58, 05.07.2021, kilka osobników, pobocze drogi polnej, sucha łąka, leg. JB i JM.

49. *Apolygus lucorum* (Meyer-Dür, 1843)

Beskid Wschodni: Przemyśl – Osiedle Stefana Rogozińskiego FA21, 17.06.2021, kilkanaście osobników, opuszczone ogródki działkowe, na trawach, leg. JB. **Nizina Sandomierska:** Starzawa FA42, 17.07.2021, kilka osobników, pobocze drogi w lesie mieszanym, łąka przy lesie, leg. JB.

50. *Apolygus spinolae* (Meyer-Dür, 1841)

Beskid Wschodni: Markowa EA94, 19.06.2021, 1 osobnik, na żywopłocie, czerpak, leg. JB. Przemyśl – Osiedle Stefana Rogozińskiego FA21, 11.06.2021, kilka osobników, na kwitnącej tawule (*Spiraea* L.), leg. JB.

51. *Calocoris affinis* (Herrich-Schaeffer, 1835)

Beskid Wschodni: Markowa EA94, 21.06.2021, 1 osobnik, w ogrodzie przydomowym, na krzewach, leg. JB.

52. *Capsodes gothicus* (Linnaeus, 1758)

Beskid Wschodni: Markowa EA94, 20.06.2021, ok. 10 osobników, drogi polne, miedze śródpolne, czerpak, leg. JB. **Nizina Sandomierska:** Węgliska EA85, 13.07.2021,

kilka osobników, sucha polana leśna, leg. JB i JM. Sieniawa FA15, 23.06.2021, kilka osobników, zarastająca łąka nad potokiem Czerniawka, leg. JB. Wylewa FA16, 09.06.2021, 1 osobnik, łąka przy lesie, czerpak, leg. JB. Radawa FA25, 01.07.2021, kilka osobników, leg. JM. Starzawa FA42, 17.07.2021, kilka osobników, pobocze drogi w lesie mieszanym, łąka przy lesie, leg. JB. Lubomierz FA46, 16.06.2021, kilka osobników, podmokła łąka nad potokiem Przerwa, leg. JB. Szczutków FA55, 03.08.2021, kilka osobników, łąki śródleśne, leg. JB i JM. Cieszanów FA56, 05.07.2021, kilka osobników, łąka przy lesie, leg. JB i JM. Ruda Różaniecka FA57, 05.07.2021, kilka osobników, łąka przy lesie, leg. JB i JM. Huta Różaniecka FA58, 05.07.2021, kilka osobników, pobocze drogi polnej, sucha łąka, leg. JB i JM.

53. *Capsus ater* (Linnaeus, 1758)

Nizina Sandomierska: Sieniawa FA15, 23.06.2021, 1 osobnik, zarastająca łąka nad potokiem Czerniawka, leg. JB. Mołodycz – Zastawne FA26, 16.06.2021, 2 osobniki, podmokła łąka, nad rzeką Radawką, leg. JB.

54. *Chlamydatus pullus* (Reuter, 1870)

Nizina Sandomierska: Starzawa FA42, 17.07.2021, 5 osobników, pobocze drogi w lesie mieszanym, łąka przy lesie, leg. JB. **Gatunek nowy dla Niziny Sandomierskiej.**

55. *Closterotomus biclavatus* (Herrich-Schaeffer, 1835)

Nizina Sandomierska: Smolarzyny EA95, 27.06.2021, 1 osobnik, sucha polana leśna, leg. JB i JM. Lubaczów – Ostrowiec FA55, 07.07.2021, 1 osobnik, sucha łąka, leg. JB.

56. *Closterotomus fulvomaculatus* (De Geer, 1773)

Nizina Sandomierska: Bojanów EA68, 12.06.2021, 1 osobnik, łąka, leg. JB i JM. **Gatunek nowy dla Niziny Sandomierskiej.**

57. *Compsidolon salicellum* (Herrich-Schaeffer, 1841)

Beskid Wschodni: Prałkowce FA21, 25.08.2021, 1 osobnik, droga leśna, obs. MO, det. JB.

58. *Criocoris crassicornis* (Hahn, 1834)

Beskid Wschodni: Markowa EA94, 26.07.2021, 1 osobnik, łąka, na przytuli (*Galium* sp.), leg. JB. **Nizina Sandomierska:** Huta Różaniecka FA58, 05.07.2021, kilka osobników, pobocze drogi polnej, sucha łąka, leg. JB i JM. **Gatunek nowy dla Niziny Sandomierskiej.**

59. *Deraeocoris ruber* (Linnaeus, 1758)

Bieszczady: Muczne FV24, 28.07.2021, kilka osobników, leg. JB i JM. **Nizina Sandomierska:** Łapajówka FA25, 07.07.2021, 1 osobnik, leg. JM. Radawa FA25, 07.07.2021, 1 osobnik, leg. JM. Nienowice FA33, 27.07.2021, kilka osobników, łąka nad rzeką Wisznią, leg. EB i JB. Starzawa FA42, 17.07.2021, 5 osobników, pobocze drogi w lesie mieszanym, łąka przy lesie, leg. JB. Cieszanów FA56, 05.07.2021, kilka osobników, łąka przy lesie, leg. JB i JM. Lubaczów – Ostrowiec FA55, 07.07.2021, 1 osobnik, sucha łąka, leg. JB. Szczutków FA55, 03.08.2021, 1 osobnik, łąka śródleśna, leg. JB i JM. Ruda Różaniecka FA57, 05.07.2021, kilka osobników, łąka przy lesie, leg. JB i JM. Huta Różaniecka FA58, 05.07.2021, kilka osobników, pobocze drogi polnej, sucha łąka, leg. JB i JM.

60. *Deraeocoris trifasciatus* (Linnaeus, 1767)

Nizina Sandomierska: Mołodycz – Chrapy FA26, 02.06.2021, 1 osobnik - nimfa, przy drodze w lesie mieszanym, czerpak, leg. JB.

61. *Dichroscytus rufipennis* (Fallén, 1807)

Beskid Wschodni: Przemyśl – Osiedle Stefana Rogozińskiego FA21, 17.06.2021, 1 osobnik, na tui (*Thuja occidentalis* L.), leg. JB.

62. *Dicyphus pallidus* (Herrich-Schaeffer, 1836)

Nizina Sandomierska: Starzawa FA42, 17.07.2021, 1 osobnik, pobocze drogi w lesie mieszanym, leg. JB.

63. *Dicyphus stachydis* J. Sahlberg, 1878

Nizina Sandomierska: Łukawiec FA54, podmokła łąka, 1 osobnik, leg. JB i JM.

64. *Dryophilicoris flavoquadrimaculatus* (De Geer, 1773)

Beskid Wschodni: Husów EA83, 03.06.2021, kilka osobników, na głogu (*Crataegus* L.), leg. JB i JM. **Nizina Sandomierska:** Cieszacina FA13, 23.05.2021, dwa osobniki, leg. JB i JM.

65. *Globiceps flavomaculatus* (Fabricius, 1794)

Nizina Sandomierska: Ruda Różaniecka FA57, 05.07.2021, kilka osobników, łąka przy lesie, leg. JB i JM. Huta Różaniecka FA58, 05.07.2021, ok. dziesięć osobników, pobocze drogi polnej, sucha łąka, leg. JB i JM. Starzawa FA42, 27.07.2021, jeden osobnik, sucha łąka przy lesie, leg. EB i JB.

66. *Halticus apterus* (Linnaeus, 1758)

Beskid Wschodni: Markowa EA94, 26.07.2021, 1 osobnik, łąka śródpolna, leg. JB. Moczary FV27, 28.07.2021, kilka osobników, leg. JB i JM. **Bieszczady:** Muczne FV24, 28.07.2021, kilka osobników, leg. JB i JM. Smolnik FV25, 28.07.2021, kilka osobników, leg. JB i JM. **Nizina Sandomierska:** Przemyśl – Osiedle Stefana Rogozińskiego FA21, 25.07.2021, kilka osobników, opuszczone ogródki działkowe, leg. JB. Nienowice FA33, 27.07.2021, kilka osobników, łąka nad rzeką Wisznią, leg. EB i JB. Starzawa FA42, 17.07.2021, 3 osobniki, pobocze drogi w lesie mieszanym, łąka przy lesie, leg. JB. Bihale FA44, 03.08.2021, kilka osobników, sucha przyleśna łąka, leg. JB i JM. Łukawiec FA54, 03.08.2021, kilka osobników, podmokła łąka, leg. JB i JM. Szczutków FA55, 03.08.2021, kilka osobników, łąki śródleśne, leg. JB i JM.

67. *Harpocera thoracica* (Fallén, 1807)

Beskid Wschodni: Lipnik EA93, 01.06.2021, 1 osobnik - samiec w ogrodzie przydomowym, leg. EB i JB. Cieszacina Wielki FA13, 23.05.2021, 2 osobniki, leg. JM. Przemyśl – Osiedle Stefana Rogozińskiego FA21, 27.05.2021, 1 osobnik - samiec, na ścianie budynku, obs. RS, det. JB.

68. *Heterotoma planicornis* (Pallas, 1772)

Nizina Sandomierska: Węgliska EA85, 13.07.2021, 1 osobnik, pobocze drogi, leg. JB i JM.

69. *Hoplomachus thunbergii* (Fallén, 1807)

Nizina Sandomierska: Rakszawa EA85, 27.06.2021, kilka osobników, polana leśna, leg. JB i JM. Rakszawa – Bieleckówka EA86, 27.06.2021, kilkanaście osobników, łąka przy lesie, leg. JB i JM. Smolarzyny EA95, 27.06.2021, kilkanaście osobników, sucha polana leśna, leg. JB i JM. Brzoza Stadnicka EA96, 27.06.2021, kilkanaście osobników, łąka, leg. JB i JM.

70. *Leptopterna dolabrata* (Linnaeus, 1758)

Beskid Wschodni: Albigowa EA84, 20.06.2021, dziesiątki osobników, łąki śródpolne, leg. JB. Markowa EA94, 20.06.2021, dziesiątki osobników, łąki śródpolne, czerpak, leg. JB. **Nizina Sandomierska:** Bojanów EA68, 12.06.2021, 1 osobnik, sucha łąka, leg. JB i JM. Korabina EA68, 12.06.2021, kilka osobników, sucha łąka, leg. JB i JM. Brzoza Stadnicka EA96, 27.06.2021, kilkanaście osobników, łąka, leg. JB i JM. Sieniawa FA15, 23.06.2021, dziesiątki osobników, zarastająca łąka nad potokiem Czerniawka, leg. JB. Wylewa FA16, 09.06.2021, 1 osobnik, łąka przy lesie, czerpak, leg. JB. Radawa FA25, 07.07.2021, 1 osobnik, leg. JM. Mołodycz – Zastawne FA26, 16.06.2021, 2 osobniki, podmokła łąka, nad rzeką Radawką, leg. JB. Stare Siolo FA35, 23.06.2021, dziesiątki osobników, skraj lasu, leg. JB. Lubomierz FA46, 16.06.2021, kilka osobników, podmokła łąka nad potokiem Przerwa, leg. JB. Lubaczów – Ostrowiec FA55, 07.07.2021, 1 osobnik, sucha łąka, leg. JB. Cieszaków FA56, 05.07.2021, kilka osobników, łąka przy lesie, leg. JB i JM. Ruda Różaniecka FA57, 05.07.2021, kilka osobników, łąka przy lesie, leg. JB i JM.

71. *Leptopterna ferrugata* (Fallén, 1807)

Nizina Sandomierska: Rakszawa – Bieleckówka EA86, 27.06.2021, jeden osobnik, łąka przy lesie, leg. JB i JM.

72. *Liocoris tripustulatus* (Fabricius, 1781)

Beskid Wschodni: Wapowce FA11, 15.05.2021, 1 osobnik, łąka przy lesie, obs. MO, det. JB. **Nizina Sandomierska:** Mołodycz – Chrapy FA26, 02.06.2021, kilka osobników, przy drodze w lesie mieszanym, czerpak, leg. JB. Starzawa FA42, 17.07.2021, kilka osobników, pobocze drogi w lesie mieszanym, łąka przy lesie, leg. JB.

73. *Lopus decolor* (Fallén, 1807)

Nizina Sandomierska: Brzoza Stadnicka EA96, 27.06.2021, 1 osobnik, sucha łąka przy lesie, leg. JB i JM. Lubaczów – Ostrowiec FA55, 07.07.2021, kilka osobników, sucha łąka, leg. JB. Ruda Różaniecka FA57, 05.07.2021, kilka osobników, łąka przy lesie, leg. JB i JM. **Gatunek nowy dla Niziny Sandomierskiej.**

74. *Lygocoris pabulinus* (Linnaeus, 1761)

Beskid Wschodni: Markowa EA94, 02.07.2021, 1 osobnik, ogród przydomowy, na trawach, leg. JB.

75. *Lygus pratensis* (Linnaeus, 1758)

Beskid Wschodni: Husów EA83, 03.06.2021, kilka osobników, łąka przy lesie, leg. JB i JM. Tarnawka EA83, 03.06.2021, kilka osobników, polana leśna, czerpak, leg. JB i JM.

Wapowce FA11, 15.05.2021, 1 osobnik, łąka przy lesie, obs. MO, det. JB. Koniusza FA20, 16.05.2021, 2 osobniki, droga leśna, na pokrzywach (*Urtica dioica* L.), obs. MO, det. JB. Przemysł – Budy Wielkie FA21, 06.06.2021, 1 osobnik, brzeg zbiornika wodnego na ziołoroślach, leg. JB. Przemysł – Osiedle Stefana Rogozińskiego FA21, 23.05.2021, ponad 20 osobników, nieużytek, głównie na rumianku pospolitym (*Matricaria chamomilla* L.), rzepaku (*Brassica napus* L.) i innych roślinach zielnych, leg. JB. **Nizina Sandomierska:** Rakszawa EA85, 27.06.2021, kilka osobników, sucha polana leśna, leg. JB i JM. Nienowice FA33, 27.07.2021, kilka osobników, łąka nad rzeką Wisznia, leg. EB i JB. Starzawa FA42, 17.07.2021, kilka osobników, pobocze drogi w lesie mieszanym, łąka przy lesie, leg. JB. Bihale FA 44, 03.08.2021, kilka osobników, sucha przyłesna łąka, leg. JB i JM. Czerniawka FA44, 03.08.2021, kilkanaście osobników, łąki śródleśne, leg. JB i JM. Łukawiec FA54, 03.08.2021, kilka osobników, podmokła łąka, leg. JB i JM. Szczutków FA55, 03.08.2021, kilka osobników, łąki śródleśne, leg. JB i JM.

76. *Lygus rugulipennis* Poppius, 1911

Beskid Wschodni: Przemysł – Osiedle Stefana Rogozińskiego FA21, 25.07.2021, kilka osobników, opuszczone ogródki działkowe, leg. JB.

77. *Lygus wagneri* Remane, 1955

Bieszczady: Muczne FV24, 28.07.2021, kilka osobników, leg. JB i JM.

78. *Megacoelum infusum* (Herrich-Schaeffer, 1837)

Beskid Wschodni: Markowa EA94, 23.06.2021, 1 osobnik - nimfa, ogród przydomowy, na lipie (*Tilia* L.), leg. JB.

79. *Megalocoleus molliculus* (Fallén, 1807)

Beskid Wschodni: Markowa EA94, 26.07.2021, kilka osobników, zakrzewiona miedza polna, leg. JB.

80. *Megalocoleus tanacetii* (Fallén, 1807)

Beskid Wschodni: Przemysł – Osiedle Stefana Rogozińskiego FA21, 25.07.2021, kilka osobników, opuszczone ogródki działkowe, leg. JB.

81. *Megaloceroea recticornis* (Geoffroy, 1785)

Beskid Wschodni: Markowa EA94, 21.06.2021, kilka osobników, ogród przydomowy, czerpak, leg. JB. **Bieszczady:** Muczne FV24, 28.07.2021, kilka osobników, leg. JB i JM. **Nizina Sandomierska:** Rakszawa EA85, 27.06.2021, kilka osobników, sucha polana leśna, leg. JB i JM. Węgliska EA85, 13.07.2021, kilka osobników, sucha polana leśna, leg. JB i JM. Sieniawa FA15, 23.06.2021, dziesiątki osobników, zarastająca łąka nad potokiem Czerniawka, leg. JB. Przemysł – Osiedle Stefana Rogozińskiego FA21, 25.07.2021, kilka osobników, opuszczone ogródki działkowe, leg. JB. Stare Siolo FA35, 23.06.2021, kilkanaście osobników, skraj lasu, leg. JB. Łukawiec FA54, 03.08.2021, kilka osobników, podmokła łąka, leg. JB i JM. Lubaczów – Ostrowiec FA 55, 07.07.2021, kilkanaście osobników, sucha łąka, leg. JB.

82. *Myrmecoris gracilis* (R.F. Sahlberg, 1848)

Nizina Sandomierska: Rakszawa EA85, 27.06.2021, kilka osobników, sucha polana leśna, leg. JB i JM.

83. *Notostira elongata* (Geoffroy, 1785)

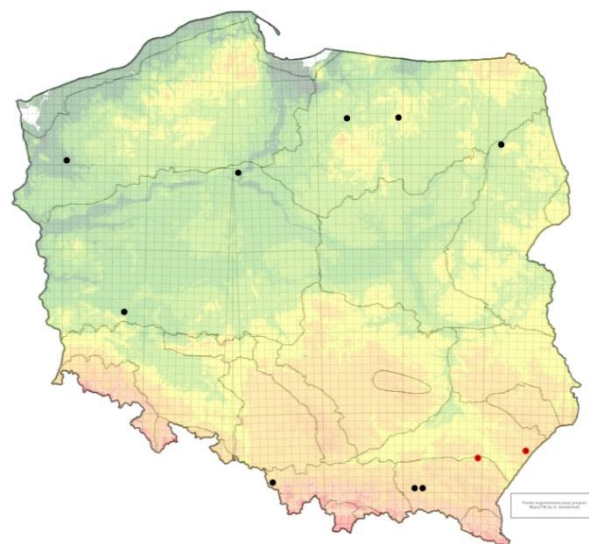
Beskid Wschodni: Urzejowice FA04, 15.07.2021, 1 osobnik, nasyp kolejowy, na trawach, leg. JB. **Nizina Sandomierska:** Starzawa FA42, 07.08.2021, 1 osobnik, łąka przyłesna, leg. EB i JB.

84. *Notostira erratica* (Linnaeus, 1758)

Beskid Wschodni: Markowa EA94, 26.07.2021, kilka osobników, ogród przydomowy, na trawach, leg. JB. Urzejowice FA04, 15.07.2021, kilka osobników, nasyp kolejowy, na trawach, leg. JB. **Nizina Sandomierska:** Starzawa FA42, 27.07.2021, kilka osobników, sucha łąka przy lesie, leg. EB i JB.

85. *Oncotylus viridiflavus* (Goeze, 1778) – ryc. 4 i 5

Beskid Wschodni: Markowa EA94, 23.07.2005, 1 osobnik, do UV, na tarasie przy domu, obs. JB. **Nizina Sandomierska:** Szczutków FA55, 03.08.2021, 1 osobnik, łąki śródleśne, leg. JB i JM. **Chronologicznie jest to pierwsze stwierdzenie gatunku w Beskidzie Wschodnim. Gatunek nowy dla Niziny Sandomierskiej.**



Ryc. 4. Stanowiska *Oncotylus viridiflavus* w Polsce; czarne kółka – stanowiska literaturowe, czerwone kółko – nowe stanowisko [Fig. 4. Localities of *Oncotylus viridiflavus* in Poland; black circles – literature data, red circle – new record].



Ryc. 5. Osobnik *Oncotylus viridiflavus* zaobserwowany w Markowej EA94 w dniu 23.07.2005 – fot. J. Bury [Fig. 5. Specimen of *Oncotylus viridiflavus* observed in Markowa EA94 – 23.07.2005 – photo by J. Bury].

Gatunek rzadko notowany w kraju, znany dotychczas z: Beskidu Wschodniego (Taszakowski i Gorczyca 2018), Beskidu Zachodniego (Gierlasiński i in. 2020b), Niziny Wielkopolsko-Kujawskiej (Gierlasiński i in. 2020a), Podlasia (Lis J.A. i in. 1995), Pojezierza Mazurskiego (Gorczyca 2007) oraz Pojezierza Pomorskiego (Karl 1935).

86. *Orthocephalus brevis* (Panzer, 1798)

Nizina Sandomierska: Starzawa FA42, 17.07.2021, 1 osobnik, pobocze drogi w lesie mieszanym, łąka przy lesie, leg. JB. **Gatunek nowy dla Niziny Sandomierskiej.**

87. *Orthocephalus vittipennis* (Herrich-Schaeffer, 1835)

Nizina Sandomierska: Węgliska EA85, 13.07.2021, kilka osobników, pobocze drogi, leg. JB i JM. Starzawa FA42, 17.07.2021, kilka osobników, pobocze drogi w lesie mieszanym, łąka przy lesie, leg. JB.

88. *Orthonotus rufifrons* (Fallén, 1807)

Beskid Wschodni: Markowa EA94, 21.06.2021, 1 osobnik, zarastający sad, czerpak, leg. JB.

89. *Orthops baslis* (A. Costa, 1853)

Beskid Wschodni: Moczary FV27, 28.07.2021, kilka osobników, leg. JB i JM. **Bieszczady:** Smolnik FV25, 28.07.2021, kilka osobników, leg. JB i JM.

90. *Orthops kalmii* (Linnaeus, 1758)

Nizina Sandomierska: Starzawa FA42, 17.07.2021, kilka osobników, pobocze drogi w lesie mieszanym, łąka przy lesie, leg. JB. **Gatunek nowy dla Niziny Sandomierskiej.**

91. *Pantilius tunicatus* (Fabricius, 1781)

Nizina Sandomierska: Mołodycz – Chrapy FA26, 29.09.2021, w lesie mieszanym, leg. JB.

92. *Phytocoris ulmi* (Linnaeus, 1758)

Nizina Sandomierska: Smolarzyny EA95, 27.06.2021, 1 osobnik, droga leśna, na dębie (*Quercus* L.), leg. JB i JM. **Gatunek nowy dla Niziny Sandomierskiej.**

93. *Pilophorus cinnamopterus* (Kirschbaum, 1856)

Nizina Sandomierska: Smolarzyny EA95, 27.06.2021, kilka osobników, sucha polana leśna, leg. JB i JM.

94. *Pilophorus confusus* (Kirschbaum, 1856)

Beskid Wschodni: Przemyśl – Osiedle Stefana Rogozińskiego FA21, 17.06.2021, 1 osobnik, opuszczone ogródki działkowe, na roślinności krzewiastej, leg. JB.

95. *Pilophorus perplexus* Douglas et Scott, 1875

Nizina Sandomierska: Smolarzyny EA95, 27.06.2021, kilka osobników, sucha polana leśna, leg. JB i JM.

96. *Plagiognathus chrysanthemi* (Wolff, 1804)

Beskid Wschodni: Przemyśl – Osiedle Stefana Rogozińskiego FA21, 25.07.2021, kilka osobników, opuszczone ogródki działkowe, obs. JB. **Bieszczady:** Muczne FV24, 28.07.2021, kilkanaście osobników, obs. JB i JM. **Nizina Sandomierska:** Starzawa FA42, 17.07.2021, kilka osobników, pobocze drogi w lesie mieszanym, łąka przy lesie, obs. JB.

97. *Polymerus palustris* (Reuter, 1907)

Nizina Sandomierska: Lubomierz FA46, 16.06.2021, ok. 10 osobników, podmokła łąka nad potokiem Przerwa, obs. JB.

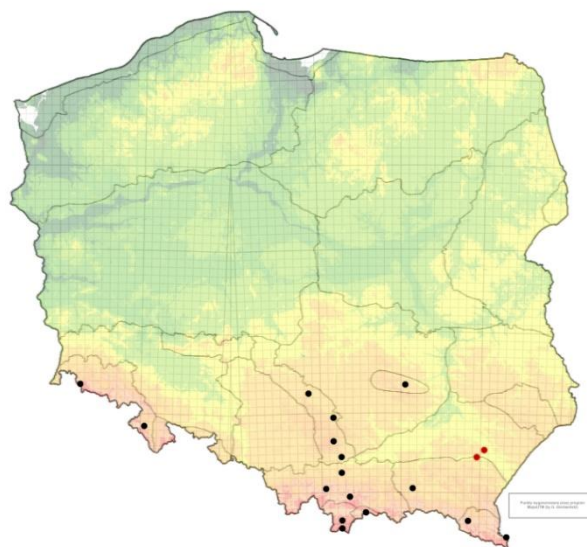
98. *Polymerus unifasciatus* (Fabricius, 1794)

Beskid Wschodni: Urzejowice FA04, 15.07.2021, 1 osobnik, nasyp kolejowy, obs. JB. **Bieszczady:** Smolnik FV25, 28.07.2021, 1 osobnik, obs. JB i JM. **Nizina Sandomierska:** Łapajówka FA25, 07.07.2021, 1 osobnik, sucha łąka, obs. JM. Ruda Różaniecka FA57, 05.07.2021, kilka osobników, łąka przy lesie, obs. JB i JM. Huta Różaniecka FA58, 05.07.2021, kilka osobników, pobocze drogi polnej, sucha łąka, obs. JB i JM. Starzawa FA42, 27.07.2021, kilka osobników, sucha łąka przy lesie, obs. EB i JB.

99. *Psallus vittatus* (Fieber, 1861) – ryc. 6

Beskid Wschodni: Markowa EA94, 27.07.2021, kilka osobników, ogród przydomowy, na modrzewiach europejskich (*Larix decidua* Mill.), obs. JB. **Nizina Sandomierska:** Wólka Małkowa FA05, 23.06.2021, ok. 20 osobników, skraj lasu, na modrzewiach europejskich (*Larix decidua* Mill.), obs. JB.

Gatunek rzadko notowany w kraju, znany dotychczas z nielicznych stanowisk zlokalizowanych w południowej części kraju (m.in. Taszakowski i Gorczyca 2018). **Nowy dla Niziny Sandomierskiej.**



Ryc. 6. Stanowiska *Psallus vittatus* w Polsce; czarne kółka – stanowiska literaturowe, czerwone kółko – nowe stanowisko [Fig. 6. Localities of *Psallus vittatus* in Poland; black circles – literature data, red circle – new record].

100. *Rhodomiris striatellus* (Fabricius, 1794)

Beskid Wschodni: Husów EA83, 03.06.2021, kilka osobników, na głogu (*Crataegus* L.), obs. JB i JM.

101. *Stenodema calcarata* (Fallén, 1807)

Beskid Wschodni: Husów EA83, 03.06.2021, kilkadziesiąt osobników, polana leśna, czerpak, obs. JB i JM. Tarnawka EA83, 03.06.2021, kilkadziesiąt osobników, polana leśna, czerpak, obs. JB i JM. Chodakówka EA93, 03.06.2021, kilkadziesiąt osobników, droga leśna, przy skraju młodnika, czerpak, obs. JB i JM. Markowa EA94, 03.06.2021, kilkanaście osobników, łąka, obs. JB i JM. 26.07.

2021, 1 osobnik, leg. JB. Przemyśl – Osiedle Stefana Rogozińskiego FA21, 25.07.2021, kilka osobników, opuszczone ogródki działkowe, leg. JB. **Bieszczady:** Smolnik FV25, 28.07.2021, kilka osobników, leg. JB i JM. **Nizina Sandomierska:** Węgliska EA85, 13.07.2021, kilka osobników, sucha polana leśna, leg. JB i JM. Mołodycz – Chrapy FA26, 02.06.2021, kilkanaście osobników, przy drodze w lesie mieszanym, czerpak, leg. JB. Nienowice FA33, 27.07.2021, kilka osobników, łąka nad rzeką Wisznią, leg. EB i JB. Starzawa FA42, 17.07.2021, kilka osobników, pobocze drogi w lesie mieszanym, łąka przy lesie, leg. JB. Bihale FA44, 03.08.2021, kilka osobników, sucha przyleśna łąka, leg. JB i JM. Czerniawka FA44, 03.08.2021, kilka osobników, łąki śródleśne, leg. JB i JM. Lubomierz FA46, 16.06.2021, kilka osobników, podmokła łąka nad potokiem Przerwa, leg. JB. Łukawiec FA54, 03.08.2021, kilka osobników, podmokła łąka, leg. JB i JM. Szczutków FA55, 03.08.2021, kilka osobników, łąki śródleśne, leg. JB i JM. Nowe Brusno FA66, 10.05.2020, 1 osobnik, przy drodze w lesie mieszanym, czerpak, leg. JM.

102. *Stenodema holsata* (Fabricius, 1787)

Bieszczady: Muczne FV25, 28.07.2021, kilka osobników, leg. JB i JM. Smolnik FV25, 28.07.2021, kilka osobników, leg. JB i JM.

103. *Stenodema laevigata* (Linnaeus, 1758)

Beskid Wschodni: Husów EA83, 03.06.2021, 1 osobnik, polana leśna, czerpak, leg. JB i JM. Markowa EA94, 03.06.2021, 1 osobnik, łąka śródleśna, czerpak, leg. JB i JM. Przemyśl – Osiedle Stefana Rogozińskiego FA21, 25.07.2021, 30.07.2021, kilka osobników, opuszczone ogródki działkowe, leg. JB. **Nizina Sandomierska:** Wylewa FA16, 09.06.2021, 1 osobnik, łąka przy lesie, czerpak, leg. JB. Munina FA24, 06.06.2021, 3 osobniki, na ziołoroślach, leg. JM. Stare Sioło FA35, 23.06.2021, kilka osobników, skraj lasu, leg. JB. Oleszyce FA45, 09.06.2021, 1 osobnik, łąka śródleśna, nad strumieniem, czerpak, leg. JB.

104. *Stenotus binotatus* (Fabricius, 1794)

Beskid Wschodni: Albigowa EA94, 20.06.2021, 1 osobnik, łąka śródleśna, leg. JB. Moczary FV27, 28.07.2021, kilka osobników, leg. JB i JM. **Bieszczady:** Muczne FV24, 28.07.2021, kilkanaście osobników, leg. JB i JM. Smolnik FV25, 28.07.2021, kilkanaście osobników, leg. JB i JM. **Nizina Sandomierska:** Węgliska EA85, 13.07.2021, kilka osobników, sucha polana leśna, leg. JB i JM. Łapajówka FA25, 07.07.2021, 3 osobniki, leg. JM. Starzawa FA42, 17.07.2021, kilka osobników, pobocze drogi w lesie mieszanym, łąka przy lesie, leg. JB. Ruda Różaniecka FA57, 05.07.2021, kilkadziesiąt osobników, łąka przy lesie, skraj lasu, leg. JB i JM.

105. *Strongylocoris luridus* (Fallén, 1807)

Nizina Sandomierska: Rakszawa EA85, 27.06.2021, kilka osobników, sucha polana leśna, leg. JB i JM, 13.07.2021, kilka osobników, sucha polana leśna, leg. JB i JM. Węgliska EA85, 13.07.2021, kilka osobników, sucha polana leśna, leg. JB i JM. **Gatunek nowy dla Niziny Sandomierskiej.**

106. *Trigonotylus caelestialium* (Kirkaldy, 1902)

Beskid Wschodni: Markowa EA94, 26.07.2021, kilka osobników, w tym kopulujące pary, łąka śródleśna, leg. JB. Przemyśl – Osiedle Stefana Rogozińskiego FA21, 25.07.2021, 30.07.2021, kilka osobników, opuszczone ogródki działkowe, leg. JB. **Nizina Sandomierska:** Starzawa FA42, 17.07.2021, 2 osobniki, pobocze drogi w lesie mieszanym, łąka przy lesie, leg. JB. Czerniawka FA44, 03.08.2021, kilka osobników, łąki śródleśne, leg. JB i JM. Szczutków FA55, 03.08.2021, kilka osobników, łąki śródleśne, leg. JB i JM.

Nabidae

107. *Himacerus apterus* (Fabricius, 1798)

Beskid Wschodni: Markowa EA94, 12.07.2021, 1 osobnik, w ogrodzie przydomowym, leg. EB i JB. **Nizina Sandomierska:** Rakszawa EA85, 13.07.2021, 1 osobnik, sucha polana leśna, leg. JB i JM. Starzawa FA42, 17.07.2021, kilka osobników, pobocze drogi w lesie mieszanym, łąka przy lesie, leg. JB.

108. *Himacerus mirmicoides* (O. Costa, 1834)

Nizina Sandomierska: Wylewa FA16, 09.06.2021, 1 osobnik, łąka przy lesie, czerpak, leg. JB. Przemyśl – Osiedle Stefana Rogozińskiego FA21, 30.07.2021, 1 osobnik, opuszczone ogródki działkowe, leg. JB. Munina FA24, 06.06.2021, 1 osobnik, na ziołoroślach, leg. JM.

109. *Nabis brevis* (Linnaeus, 1758)

Beskid Wschodni: Wapowce FA11, 17.05.2021, 2 osobniki, droga leśna, leg. MO. 26.05.2021, kilkanaście osobników, droga leśna, leg. MO.

110. *Nabis rugosus* (Linnaeus, 1758)

Beskid Wschodni: Krzeczkowa FA11, 15.05.2021, kilka osobników, droga leśna, na pokrzywach (*Urtica dioica* L.), leg. MO. **Nizina Sandomierska:** Stare Sioło FA36, 25.05.2021, 1 osobnik, w lesie mieszanym, na turzycy (*Carex* L.), leg. JB.

111. *Prostemma aeneicolle* Stein, 1857

Nizina Sandomierska: Bihale FA44, 03.08.2021, 1 osobnik, sucha łąka, leg. JB i JM.

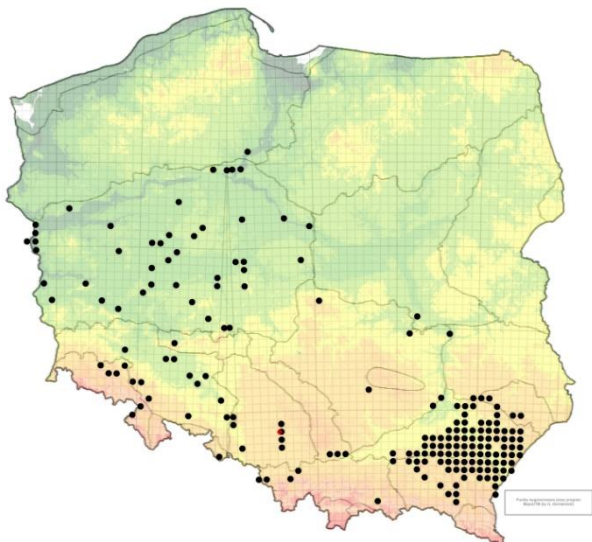
Oxycarenidae

112. *Oxycarenus lavaterae* (Fabricius, 1787) – ryc. 7

Górny Śląsk: Chorzów CA57, 20.02.2021, w kilku lokalizacjach: ul. Katowicka 10, w tym na tzw. Przedpolu Wschodnim Stadionu Śląskiego, liczne kolonie na 15 lipach drobnolistnych (*Tilia cordata* Mill.), aleja Harcerska, liczne kolonia na 18 lipach drobnolistnych (*Tilia cordata* Mill.), promenada generała J. Ziętka, liczne kolonie na ok. 20 lipach drobnolistnych (*Tilia cordata* Mill.), obs. EB i JB.

Gatunek inwazyjny, związany z roślinami z rodziny ślawowatych (*Malvaceae* Juss.) (Hebda i Olbrycht 2016; Bunal-ski i in. 2019). Zimuje w postaci dużych agregacji osobników na pniach drzew liściastych, głównie lip (*Tilia* L.), sporadycznie również drzew iglastych (Bury i in. 2021). Po raz pierwszy stwierdzony w Polsce w Rzeszowie – Słocinie na Podkarpaciu w 2014 roku (Hebda i Olbrycht 2016).

Obecnie bardzo szybko rozszerzający swój zasięg w południowo-zachodniej, zachodniej oraz południowo-wschodniej Polsce (Gierlasiński i in. 2018a, 2019c, 2020a, 2020b, 2021; Bunalski i in. 2019; Hebda i Rutkowski 2019; Kuźmiński i Mazur 2019; Lis B. i in. 2019; Bury 2020; Gierlasiński 2020; Hebda i in. 2020; Żurawlew i Gierlasiński 2020; Bury i in. 2021).



Ryc. 7. Stanowiska *Oxycarenus lavaterae* w Polsce; czarne kółka – stanowiska literaturowe, czerwone kółka – nowe stanowiska [Fig. 7. Localities of *Oxycarenus lavaterae* in Poland; black circles – literature data, red circles – new records].

Pentatomidae

113. *Aelia acuminata* (Linnaeus, 1758)

Beskid Wschodni: Husów EA83, 03.06.2021, kilkanaście osobników, polana leśna, czerpak, leg. JB i JM. Tarnawka EA83, 03.06.2021, kilkanaście osobników, polana leśna, czerpak, leg. JB i JM. Chodakówka EA93, 03.06.2021, kilka osobników, droga leśna, przy skraju młodnika, czerpak, leg. JB i JM. Lipnik EA93, 01.06.2021, 1 osobnik, w ogrodzie przydomowym, leg. JB. Markowa EA94, 03.06.2021, kilka osobników, łąka śródpolna, leg. JB i JM. Wapowce FA11, 15.05.2021, 1 osobnik, przydroże, obs. MO, det. JB. **Nizina Sandomierska:** Węglińska EA85, 13.07.2021, 1 osobnik, sucha polana leśna, leg. JB i JM. Rakszawa EA85, 27.06.2021, kilka osobników, polana leśna, leg. JB i JM. Rakszawa – Bieleckówka EA86, 27.06.2021, kilka osobników, łąka przy lesie, leg. JB i JM. Smolarzyny EA95, 27.06.2021, kilka osobników, sucha polana leśna, leg. JB i JM. Brzoza Stadnicka EA96, 27.06.2021, kilka osobników, łąka, leg. JB i JM. Wylewa FA16, 09.06.2021, kilka osobników, łąka przy lesie, czerpak, leg. JB. Munina FA24, 06.06.2021, 2 osobniki, na ziołoroślach, leg. JM. Radawa FA25, 07.07.2021, kilka osobników, leg. JM. Mołodycz – Zastawne FA26, 16.06.2021, 2 osobniki, podmokła łąka, nad rzeką Radawką, leg. JB. Stare Sioło FA35, 23.06.2021, 1 osobnik, skraj lasu, leg. JB. Nienowice FA33, 27.07.2021, kilka osobników, łąka nad rzeką Wisznją, leg. EB i JB. Starzawa FA42, 17.07.2021, kilka osobników, pobocze drogi w lesie mieszanym, łąka przy lesie, leg. JB. 27.07.2021, kilka osobników, sucha łąka przy lesie, leg. EB i JB. Bihale FA44, 03.08.2021, kilka osobników, sucha

przyleśna łąka, leg. JB i JM. Czerniawka FA44, 03.08.2021, kilka osobników, łąki śródleśne, leg. JB i JM. Oleszyce FA45, 09.06.2021, kilka osobników, łąka śródpolna, nad strumieniem, czerpak, leg. JB. Lubomierz FA46, 16.06.2021, kilka osobników, podmokła łąka nad potokiem Przerwa, leg. JB. Łukawiec FA54, 03.08.2021, kilka osobników, podmokła łąka, leg. JB i JM. Lubaczów – Ostrowiec FA55, 07.07.2021, 1 osobnik, sucha łąka, leg. JB. Szczutków FA55, 03.08.2021, kilka osobników, łąki śródleśne, leg. JB i JM. Cieszanów FA56, 05.07.2021, kilka osobników, łąka przy lesie, leg. JB i JM. Ruda Różaniecka FA57, 05.07.2021, kilka osobników, łąka przy lesie, leg. JB i JM. Huta Różaniecka FA58, 05.07.2021, kilka osobników, pobocze drogi polnej, sucha łąka, leg. JB i JM. **Pojezierze Mazurskie:** Augustów FE26, 16.08.2010 1 osobnik, obs. JP. Mazurki FE27, 24.07.2011, 14.08.2011, 22.05.2016, 24.06.2018, 26.05.2019, pojedyncze osobniki, obs. JP.

114. *Aelia klugii* Hahn, 1833

Beskid Wschodni: Przemyśl – Osiedle Stefana Rogozińskiego FA21, 01.08.2021, 1 osobnik, opuszczone ogródki działkowe, leg. JB. **Nizina Sandomierska:** Rakszawa EA85, 27.06.2021, 1 osobnik, polana leśna, na trawach, leg. JB i JM. Szczutków FA55, 03.08.2021, 1 osobnik, łąki śródleśne, leg. JB i JM.

115. *Arma custos* (Fabricius, 1794)

Beskid Wschodni: Handzlówka EA83, 09.10.2021, w lesie bukowym, leg. JB. **Nizina Sandomierska:** Jarosław – Osiedle Kombatantów FA24, 13.11.2021, 1 osobnik, leg. JM. **Pojezierze Mazurskie:** Augustów FE26, 24.09.2011, 04.06.2017, pojedyncze osobniki, obs. JP.

116. *Carpocoris fuscispinus* (Boheman, 1850)

Pojezierze Mazurskie: Augustów FE26, 25.08.2019, 1 osobnik, obs. JP. Mazurki FE27, 26.05.2019, 1 osobnik, obs. JP.

117. *Carpocoris purpureipennis* (De Geer, 1773)

Beskid Wschodni: Husów EA83, 03.06.2021, kilka osobników, polana leśna, leg. JB i JM. Markowa EA94, 03.06.2021, 1 osobnik, łąka śródpolna, leg. JB i JM. Wapowce FA11, 13.05.2021, kilka osobników, droga leśna, obs. MO, det. JB. 20.05.2021, kilkadziesiąt osobników, droga leśna, obs. MO, det. JB. 26.05.2021, kilkanaście osobników, droga leśna, obs. MO. 01.06.2021, kilkanaście osobników, droga leśna, obs. MO, det. JB. **Bieszczady:** Muczne FV24, 28.07.2021, jeden osobnik, leg. JB i JM. **Nizina Sandomierska:** Nienowice FA33, 27.07.2021, kilka osobników, łąka nad rzeką Wisznją, leg. EB i JB. Starzawa FA42, 17.07.2021, kilka osobników, pobocze drogi w lesie mieszanym, łąka przy lesie, leg. JB. 27.07.2021, kilka osobników, sucha łąka przy lesie, leg. EB i JB. Bihale FA44, 03.08.2021, kilka osobników, sucha przyleśna łąka, leg. JB i JM. Czerniawka FA44, 03.08.2021, kilka osobników, łąki śródleśne, leg. JB i JM. Łukawiec FA54, 03.08.2021, kilka osobników, podmokła łąka, leg. JB i JM. Lubaczów – Ostrowiec FA55, 07.07.2021, kilka osobników, sucha łąka, leg. JB. Szczutków FA55, 03.08.2021, kilka osobników, łąki śródleśne, leg. JB i JM. Huta Różaniecka FA58, 05.07.2021, 1 osobnik, sucha łąka, leg. JB i JM. **Pojezierze Mazurskie:** Mazurki FE27, 11.08.2019, 1 osobnik, obs. JP, det. JB.

118. *Chlorochroa pinicola* (Mulsant et Rey, 1852)

Pojezierze Mazurskie: Augustów FE26, 24.04.2011, 23.03.2014, 23.03.2020, 28.03.2020, pojedyncze osobniki, obs. JP, det. JB.

119. *Dolycoris baccarum* (Linnaeus, 1758)

Beskid Wschodni: Husów EA83, 03.06.2021, kilka osobników, polana leśna, czerpak, leg. JB i JM. Tarnawka EA83, 03.06.2021, kilka osobników, polana leśna, czerpak, leg. JB i JM. Chodakówka EA93, 03.06.2021, kilka osobników, skraj lasu, czerpak, leg. JB i JM. Przemyśl – Budy Wielkie FA21, 06.06.2021, 1 osobnik, brzeg zbiornika wodnego, na ziołoroślach, leg. JB. Przemyśl – Osiedle Stefana Rogozińskiego FA21, 25.07.2021, kilka osobników, opuszczone ogródki działkowe, leg. JB. Moczary FV27, 28.07.2021, kilka osobników, leg. JB i JM. **Bieszczady:** Smolnik FV25, 28.07.2021, kilka osobników, leg. JB i JM. **Nizina Sandomierska:** Rakszawa EA85, 27.06.2021, kilka osobników, polana leśna, leg. JB i JM. Rakszawa – Bieleckówka EA86, 27.06.2021, kilka osobników, łąka przy lesie, leg. JB i JM. Brzózka Stadnicka EA96, 27.06.2021, kilka osobników, łąka, leg. JB i JM. Cieszacin FA13, 23.05.2021, 1 osobnik, leg. JM. Jarosław – Osiedle Kombatantów FA24, 19.04.2021, 1 osobnik, leg. JM. Mołodycz – Chrapy FA26, 02.06.2021, 1 osobnik, przy drodze w lesie mieszanym, czerpak, leg. JB. Starzawa FA42, 17.07.2021, kilka osobników, pobocze drogi w lesie mieszanym, łąka przy lesie, leg. JB. Oleszyce FA45, 09.06.2021, 1 osobnik, łąka śródpolna, nad strumieniem, czerpak, leg. JB. Huta Różaniecka FA58, 05.07.2021, kilka osobników, sucha łąka, leg. JB i JM.

120. *Eurydema dominulus* (Scopoli, 1763)

Beskid Wschodni: Rzeszów – Osiedle Dąbrowskiego EA73, 15.12.2021, setki osobników, nad zalewem, zimujące w trzcinach, obs. TO, det. JB.

121. *Eurydema oleracea* (Linnaeus, 1758)

Beskid Wschodni: Lipnik EA93, 31.05.2021, 1 osobnik, w ogrodzie przydomowym, leg. JB. Wapowce FA11, 15.05.2021, 1 osobnik, łąka przy lesie, obs. MO, det. JB. Przemyśl – Osiedle Stefana Rogozińskiego FA21, 11.04.2021, 1 osobnik, na ścianie budynku, leg. JB. 25.07.2021, kilka osobników, opuszczone ogródki działkowe, leg. JB. Moczary FV27, 28.07.2021, jeden osobnik, leg. JB i JM. **Nizina Sandomierska:** Munina FA24, 06.06.2021, 1 osobnik, na ziołoroślach, leg. JM. Nienowice FA33, 27.07.2021, kilka osobników, łąka nad rzeką Wisznią, leg. EB i JB. Łukawiec FA54, 03.08.2021, kilka osobników, podmokła łąka, leg. JB i JM. Lubaczów – Ostrowiec FA55, 07.07.2021, 1 osobnik - nimfa, sucha łąka, leg. JB. Szczutków FA55, 03.08.2021, kilka osobników, łąki śródleśne, leg. JB i JM. Bojanów EA68, 12.06.2021, kilka osobników, pobocze drogi, leg. JB i JM.

122. *Eurydema ornata* (Linnaeus, 1758)

Pojezierze Mazurskie: Augustów FE26, 10.06.2012, 31.07.2016, pojedyncze osobniki, obs. JP, det. JB.

123. *Eysarcoris aeneus* (Scopoli, 1763)

Beskid Wschodni: Husów EA83, 03.06.2021, 1 osobnik, polana leśna, czerpak, leg. JB i JM. **Bieszczady:** Muczne FV25, 28.07.2021, kilka osobników, leg. JB i JM. Smolnik FV25, 28.07.2021, kilka osobników, leg. JB i JM. **Nizina Sandomierska:** Rakszawa EA85, 13.07.2021, 1 osobnik, sucha polana leśna, leg. JB i JM. Brzózka Stadnicka EA96, 27.06.2021, 2 osobniki, łąka, leg. JB i JM. Radawa FA25, 01.07.2021, 1 osobnik, leg. JM. Starzawa FA42, 17.07.2021, 1 osobnik, pobocze drogi w lesie mieszanym, łąka przy lesie, leg. JB. Lubomierz FA46, 16.06.2021, kilka osobników, podmokła łąka nad potokiem Przerwa, leg. JB. Łukawiec FA54, 03.08.2021, 1 osobnik, podmokła łąka, leg. JB i JM. Ruda Różaniecka FA57, 05.07.2021, 1 osobnik, łąka przy lesie, leg. JB i JM.

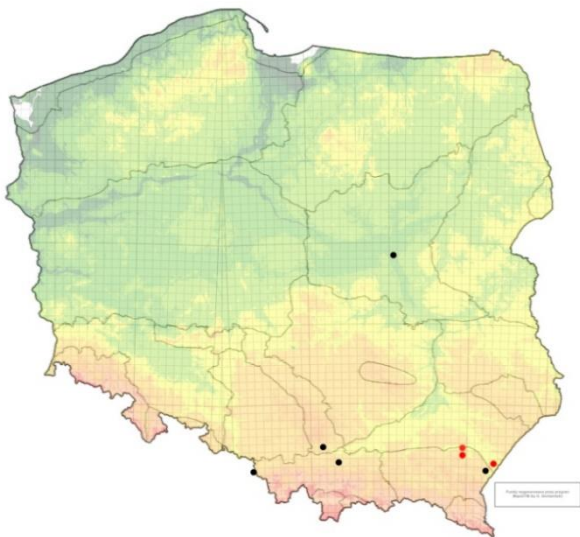
124. *Graphosoma italicum* (O.F. Müller, 1766)

Beskid Wschodni: Chodakówka EA93, 03.06.2021, 1 osobnik, skraj lasu, czerpak, leg. JB i JM. Wapowce FA11, 01.06.2021, 2 osobniki, przydroże, obs. MO, det. JB. Moczary FV27, 28.07.2021, kilka osobników, leg. JB i JM. **Bieszczady:** Muczne FV25, 28.07.2021, kilka osobników, leg. JB i JM. Smolnik FV25, 28.07.2021, kilka osobników, leg. JB i JM. **Nizina Sandomierska:** Sieniawa FA15, 23.06.2021, kilka osobników, zarastająca łąka nad potokiem Czerniawka, leg. JB. Stare Sioło FA35, 23.06.2021, 1 osobnik, skraj lasu, leg. JB. Nienowice FA33, 27.07.2021, kilka osobników, łąka nad rzeką Wisznią, leg. EB i JB. Starzawa FA42, 17.07.2021, kilka osobników, pobocze drogi w lesie mieszanym, łąka przy lesie, leg. JB. 27.07.2021, kilka osobników, sucha łąka przy lesie, leg. EB i JB. Cieszanów FA56, 05.07.2021, 1 osobnik, łąka przy lesie, leg. JB i JM. Huta Różaniecka FA58, 05.07.2021, 2 osobniki, pobocze drogi polnej, sucha łąka, leg. JB i JM.

125. *Halyomorpha halys* (Stål, 1855) – ryc. 8 i 9

Beskid Wschodni: Lipnik EA93, 26.04.2021, 1 osobnik, ogród przydomowy, leg. JB. Markowa EA94, 28.11.2021, 1 osobnik, w budynku mieszkalnym, przyniesiony z drewnem opałowym, leg. EB i JB. Przemyśl – Lipowica FA21, 10.10.2021, 1 osobnik, ogród przydomowy, leg. JB. Przemyśl – Osiedle Stefana Rogozińskiego FA21, 15.10.2021, 1 osobnik, wewnątrz budynku, leg. JB. **Nizina Sandomierska:** Bolestraszyce FA32, 24.04.2021, 1 osobnik, na ścianie budynku, mieszkalnego, leg. JB.

Gatunek inwazyjny, skrajnie rzadko notowany w Polsce. Po raz pierwszy wykazany 2018 roku, kiedy to pojedynczy osobnik został zaobserwowany w obrębie Beskidu Zachodniego w miejscowości Dobczyce [DA32] (Claerebout i in. 2018). Kolejne stwierdzenia pochodzą z 2019 roku, gdy gatunek został ponownie odnaleziony w Beskidzie Zachodnim - Cieszyn – Boguszowice [CA21] (Gierlasiński i in. 2020a) oraz po raz pierwszy na Nizinie Mazowieckiej - Warszawa – Wierzbno [EC08] (Gierlasiński i in. 2020b). W 2020 roku wykazany po raz pierwszy na terenie Beskidu Wschodniego - Przemyśl [FA21] (Bury 2021). **Nowy dla Niziny Sandomierskiej.**



Ryc. 8. Stanowiska *Halyomorpha halys* w Polsce; czarne kółka – stanowiska literaturowe, czerwone kółka – nowe stanowiska [Fig. 8. Localities of *Halyomorpha halys* in Poland; black circles – literature data, red circles – new records].



Ryc. 9. Osobnik *Halyomorpha halys* zaobserwowany w Lipniku EA93 w dniu 26.04.2021 – fot. J. Bury [Fig. 9. Specimen of *Halyomorpha halys* observed in Lipnik EA94 – 26.04.2021 – photo by J. Bury].

126. *Neottiglossa pusilla* (Gmelin, 1790)

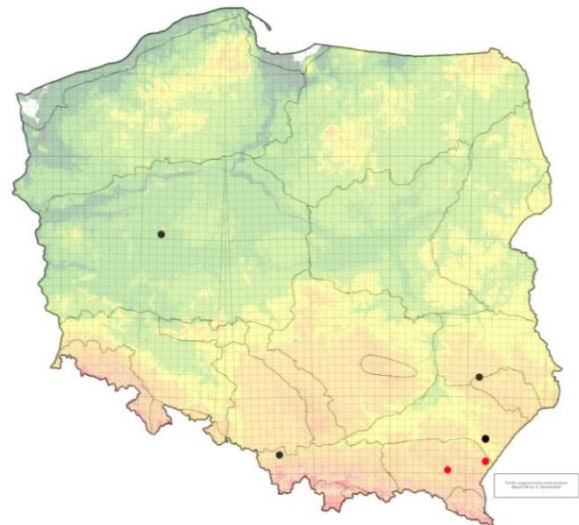
Beskid Wschodni: Husów EA83, 03.06.2021, 1 osobnik, polana leśna, czerpak, leg. JB i JM. Przemyśl – Osiedle Stefana Rogozińskiego FA21, 30.07.2021, 1 osobnik, opuszczone ogródki działkowe, leg. JB. **Nizina Sandomierska:** Bojanów EA68, 12.06.2021, 1 osobnik, łąka, leg. JB i JM. Starzawa FA42, 07.08.2021, 1 osobnik, łąka przyleśna, leg. EB i JB. Szczutków FA55, 03.08.2021, 2 osobniki, łąki śródleśne, leg. JB i JM.

127. *Nezara viridula* (Linnaeus, 1758) – ryc. 10 i 11

Beskid Wschodni: Jasionów EA70, 20.08.2021, 1 osobnik, w ogrodzie kwiatowym, obs. MW, det. JB. Przemyśl – Osiedle Stefana Rogozińskiego FA21, 04.01.2022, 1 osobnik, na klatce schodowej budynku mieszkalnego, obs. RS, det. JB.

Gatunek inwazyjny, skrajnie rzadko notowany w Polsce. Po raz pierwszy wykazany został w Bielsku-Białej [CA52] w Beskidzie Zachodnim w 2018 roku (Gierlasiński i Sokołowski 2019). Kolejne stwierdzenia pochodzą z Wyżyny Wielkopolsko-Kujawskiej - Poznań [XU20] z 2019 roku (Gierlasiński i in. 2020) oraz z Roztocza - Goraj

[FB12] z 2020 roku (Gierlasiński i in. 2021a). Ponadto w roku 2021 gatunek został stwierdzony po raz pierwszy na Nizinie Sandomierskiej – Jarosław [FA21] (Bury i Mazepa 2021). **Nowy dla Beskidu Wschodniego.**



Ryc. 10. Stanowiska *Nezara viridula* w Polsce; czarne kółka – stanowiska literaturowe, czerwone kółka – nowe stanowiska [Fig. 10. Localities of *Nezara viridula* in Poland; black circles – literature data, red circles – new records].



Ryc. 11 Osobnik *Nezara viridula* zaobserwowany w Jasionowie EA70 w dniu 20.08.2021 – fot. M. Wiszyńska [Fig. 11. Specimen of *Nezara viridula* observed in Jasionów EA70 – 20.08.2021 – photo by M. Wiszyńska].

128. *Palomena prasina* (Linnaeus, 1761)

Beskid Wschodni: Markowa EA94, 25.02.2021, 1 osobnik, w ogrodzie przydomowym, leg. JB. Wapowce FA11, 17.05.2021, 1 osobnik, las bukowy, obs. MO. 01.06.2021, 2 osobniki, las mieszany, obs. MO. Przemyśl – Osiedle Stefana Rogozińskiego FA21, 05.11.2021, 1 osobnik, na ścianie budynku, leg. JB. **Bieszczady:** Muczne FV25, 28.07.2021, kilka osobników, leg. JB i JM. **Nizina Sandomierska:** Rakszawa EA85, 27.06.2021, 1 osobnik, las mieszany, leg. JB i JM. Smolarzyny EA95, 27.06.2021, 1 osobnik, polana leśna, leg. JB i JM. Starzawa FA42, 17.07.2021, kilka osobników, pobocze drogi w lesie mieszanym, łąka przy lesie, leg. JB. Bihale FA44, 03.08.2021, kilka osobników, sucha przyleśna łąka, leg. JB i JM. Lubaczów – Ostrowiec FA55, 07.07.2021, kilka osobników - nimfy, sucha łąka, skraj lasu, obs. JB. Ruda Różaniecka FA57, 05.07.2021, 1 osobnik, łąka przy lesie, leg. JB i JM.

129. *Pentatoma rufipes* (Linnaeus, 1758)

Beskid Wschodni: Krzemienna EA80, 25.06.2021, 1 osobnik, skraj lasu, leg. JM. Przemysł – Budy Wielkie, 05.09.2021, 1 osobnik, do światła, na stacji benzynowej, leg. JB. Przemysł – Lipowica FA21, 02.07.2021, 1 osobnik – nimfa, obs. RS. Przemysł – Osiedle Stefana Rogozińskiego FA21, 30.07.2021, 1 osobnik, opuszczone ogródki działkowe, leg. JB. Krówniki FA31, 1 osobnik, w ogrodzie przydomowym, leg. JB. **Nizina Sandomierska:** Łańcut EA84, 07.10.2021, 1 osobnik, na ścianie budynku, leg. JB. Rakszawa EA85, 27.06.2021, kilka osobników – nimfy, las mieszany, obs. JB i JM. Łapajówka FA25, 01.07.2021, 1 osobnik, leg. JM. Mołodycz FA25, 25.08.2021, 1 osobnik, leg. JB. Radawa FA25, 01.07.2021, 1 osobnik, obs. JM. Oleszyce FA45, 19.09.2021, 1 osobnik, do UV, leg. JB. Stare Oleszyce FA45, 17.11.2021, 1 osobnik, na pniu lipy, leg. JB.

130. *Peribalus strictus* (Fabricius, 1803)

Beskid Wschodni: Husów EA83, 03.06.2021, 1 osobnik, polana leśna, czerpak, leg. JB i JM. Wapowce FA11, 25.05.2021, 1 osobnik, droga leśna, obs. MO. **Bieszczady:** Muczne FV25, 28.09.2021, 1 osobnik, leg. JB. **Nizina Sandomierska:** Sieniawa FA15, 23.06.2021, 1 osobnik, zarastająca łąka nad potokiem Czerniawka, leg. JB. Munina FA24, 06.06.2021, 1 osobnik, dolina Sanu, na ziołoroślach, leg. JM. Mołodycz – Zastawne FA26, 16.06.2021, 1 osobnik, podmokła łąka, czerpak, leg. JB. Oleszyce FA45, 09.06.2021, 1 osobnik, łąka śródpolna, nad strumieniem, czerpak, leg. JB.

131. *Picromerus bidens* (Linnaeus, 1758)

Bieszczady: Muczne FV24, 04.09.2021, kilkanaście osobników, leg. JB i JM.

132. *Piezodorus lituratus* (Fabricius, 1794)

Beskid Wschodni: Lipnik EA93, 07.06.2021, kilkanaście osobników, w tym kopulująca para, w sadzie, na wyce drobnokwiatowej (*Vicia hirsuta* (L.) Gray), leg. JB. Wapowce FA11, 17.05.2021, kilka osobników, na żarnowcu miotlastym (*Cytisus scoparius* (L.) Link), obs. MO. Przemysł – Budy Wielkie FA21, 06.06.2021, 1 osobnik, brzeg zbiornika wodnego, na ziołoroślach, leg. JB.

133. *Podops inunctus* (Fabricius, 1775)

Nizina Sandomierska: Munina FA24, 06.06.2021, 1 osobnik, dolina Sanu, na ziołoroślach, leg. JM.

134. *Rhacognathus punctatus* (Linnaeus, 1758)

Nizina Sandomierska: Bojanów EA68, 12.06.2021, 1 osobnik, sucha łąka, leg. JB i JM.

135. *Rhaphigaster nebulosa* (Poda 1761)

Nizina Sandomierska: Jarosław – Osiedle Kombatan-tów FA24, 09.05.2021, dwa osobniki, leg. JM. 22.06.2021, 1 osobnik, leg. JM. Bolestraszyce FA32, 21.05.2021, 1 osobnik, na ścianie budynku, leg. JB., 23.05.2021, 5 osobników, na tujach (*Thuja occidentalis* L.), leg. JB.

136. *Sciocoris cursitans* (Fabricius, 1794)

Nizina Sandomierska: Korabina EA68, 12.06.2021, 1 osobnik, sucha łąka, leg. JB i JM.

137. *Troilus luridus* (Fabricius, 1775)

Nizina Sandomierska: Maczugi FA36, 31.03.2021, 1 osobnik, skraj lasu, na tawule wierzbolistnej (*Spiraea salicifolia* L.), leg. JB. Przemysł – Lipowica FA21, 24.10.2021, 1 osobnik, na skraju lasu, leg. JB. **Pojezierze Mazurskie:** Augustów FE26, 16.05.2009, 1 osobnik, det. JB, obs. JP.

138. *Zicrona caerulea* (Linnaeus, 1758)

Pojezierze Mazurskie: Mazurki FE27, 19.06.2011, 1 osobnik, nimfa, det. JB, obs. JP.

Plataspidae**139. *Coptosoma scutellatum* (Geoffroy, 1785)**

Beskid Wschodni: Buszkowice FA21, 04.06.2021, 1 osobnik, zarastający krzewami nieużytek, czerpak, leg. JB. Przemysł – Budy Wielkie FA21, 06.06.2021, 1 osobnik, brzeg zbiornika wodnego, na ziołoroślach, czerpak, leg. JB. Przemysł – Osiedle Stefana Rogozińskiego FA21, 17.06.2021, kilka osobników, opuszczone ogródki działkowe, leg. JB. 25.07.2021, kilka osobników, opuszczone ogródki działkowe, leg. JB. **Bieszczady:** Muczne FV24, 28.07.2021, kilkanaście osobników, leg. JB i JM. Smolnik FV25, 28.07.2021, kilkanaście osobników, leg. JB i JM. **Nizina Sandomierska:** Rakszawa EA85, 13.07.2021, kilka osobników, sucha polana leśna, leg. JB i JM. Wylewa FA16, 09.06.2021, kilka osobników, łąka przy lesie, czerpak, leg. JB. Munina FA24, 06.06.2021, 2 osobniki, dolina Sanu, czerpak, leg. JM. Starzawa FA42, 07.08.2021, 1 osobnik, łąka przyleśna, leg. EB i JB. Bihale FA44, 03.08.2021, kilka osobników, sucha przyleśna łąka, leg. JB i JM. Lubaczów – Ostrowiec FA55, 07.07.2021, kilka osobników, sucha łąka, leg. JB. Szczutków FA55, 03.08.2021, kilkanaście osobników, podmokła łąka, leg. JB i JM. Ruda Różaniecka FA57, 05.07.2021, kilkanaście osobników, łąka przy lesie, leg. JB i JM. Huta Różaniecka FA58, 05.07.2021, kilkanaście osobników, pobocze drogi polnej, sucha łąka, leg. JB i JM.

Pyrrhocoridae**140. *Pyrrhocoris apterus* (Linnaeus, 1758)**

Nizina Sandomierska: Węgliska EA85, 13.07.2021, ok. dziesięć osobników, w tym nimfy, sucha polana leśna, obs. JB i JM. Mołodycz – Chrapy FA26, 02.06.2021, 1 osobnik – nimfa, przy drodze w lesie mieszanym, czerpak, obs. JB. Skołoszów FA33, 02.04.2021, kilkaset osobników u podstawy pni lip (*Tilia* L.), obs. JM. Lubaczów – Ostrowiec FA55, 07.07.2021, kilka osobników, skraj lasu, obs. JB.

Reduviidae**141. *Pygolampis bidentata* (Goeze, 1778)**

Pojezierze Mazurskie: Mazurki FE27, 24.05.2009, 1 osobnik, obs. JP. **Gatunek nowy dla Pojezierza Mazurskiego.**

Rhopalidae**142. *Chorosoma schillingii* (Schilling, 1829)**

Nizina Sandomierska: Czerniawka FA44, 03.08.2021, ok. 10 osobników, sucha łąka przyleśna, leg. JB i JM.

143. *Corizus hyoscyami* (Linnaeus, 1758)

Beskid Wschodni: Lipnik EA93, 01.06.2021, 1 osobnik, w ogrodzie przydomowym, leg. JB. **Nizina Sandomierska:** Bojanów EA68, 12.06.2021, 1 osobnik, pobocze drogi, leg. JB i JM. Węgliska EA85, 13.07.2021, ok. dziesięć osobników, sucha polana leśna, leg. JB i JM. Łapajówka FA25, 01.07.2021, kilka osobników, leg. JM. Mołodycz FA25, 25.08.2021, 1 osobnik, leg. JB. Radawa FA25, 01.07.2021, 1 osobnik, leg. JM. Cieszanów FA56, 05.07.2021, 1 osobnik, łąka przy lesie, leg. JB i JM.

144. *Myrmus miriformis* (Fallén, 1807)

Beskid Wschodni: Urzejowice FA04, 15.07.2021, 1 osobnik, nasyp kolejowy, leg. JB. **Nizina Sandomierska:** Węgliska EA85, 13.07.2021, kilka osobników, sucha polana leśna, leg. JB i JM. Rakszawa EA85, 27.06.2021, kilka osobników, polana leśna, leg. JB i JM. Rakszawa – Bieleckówka EA86, 27.06.2021, kilkanaście osobników, łąka przy lesie, leg. JB i JM. Smolarzyny EA95, 27.06.2021, dziesiątki osobników, sucha polana leśna, leg. JB i JM. Brzoza Stadnicka EA96, 27.06.2021, dziesiątki osobników, łąka, leg. JB i JM. Radawa FA25, 01.07.2021, kilka osobników, leg. JM. Starzawa FA42, 17.07.2021, 1 osobnik, pobocze drogi w lesie mieszanym, łąka przy lesie, leg. JB. Bihale FA44, 03.08.2021, 1 osobnik, sucha przyleśna łąka, leg. JB i JM. Czerniawka FA44, 03.08.2021, kilka osobników, łąki śródlądowe, leg. JB i JM. Lubaczów – Ostrowiec FA55, 07.07.2021, 1 osobnik, sucha łąka, leg. JB. Cieszanów FA56, 05.07.2021, kilka osobników, łąka przy lesie, leg. JB i JM. Ruda Różaniecka FA57, 05.07.2021, kilkanaście osobników, łąka przy lesie, leg. JB i JM. Huta Różaniecka FA58, 05.07.2021, kilkanaście osobników, pobocze drogi polnej, sucha łąka, leg. JB i JM.

145. *Rhopalus parumpunctatus* Schilling, 1829

Nizina Sandomierska: Mołodycz – Chrapy FA26, 02.06.2021, 1 osobnik, przy drodze w lesie mieszanym, czerpak, leg. JB.

146. *Rhopalus subrufus* (Gmelin, 1790)

Beskid Wschodni: Lipnik EA93, 01.06.2021, 1 osobnik, w ogrodzie przydomowym, leg. JB. Markowa EA94, 01.06.2021, 1 osobnik, w ogrodzie przydomowym, leg. JB. Wapowce FA11, 26.05.2021, 1 osobnik, droga leśna, obs. MO, det. JB. Przemysł – Winna Góra FA21, 02.05.2021, kilka osobników, na ścianie budynku, leg. JB.

147. *Stictopleurus abutilon* (Rossi, 1790)

Beskid Wschodni: Markowa EA94, 26.07.2021, kilka osobników, łąka śródpolna, leg. JB. Przemysł – Osiedle Stefana Rogozińskiego FA21, 11.04.2021, 1 osobnik, na ścianie budynku, leg. JB. 25.07.2021, 3 osobniki, opuszczone ogródki działkowe, leg. JB. **Nizina Sandomierska:** Smolarzyny EA95, 27.06.2021, 2 osobniki, sucha polana leśna, leg. JB i JM.

148. *Stictopleurus crassicornis* (Linnaeus, 1758)

Beskid Wschodni: Przemysł – Osiedle Stefana Rogozińskiego FA21, 30.07.2021, 1 osobnik, opuszczone ogródki działkowe, leg. JB.

149. *Stictopleurus punctatonervosus* (Goeze, 1778)

Beskid Wschodni: Przemysł – Osiedle Stefana Rogozińskiego FA21, 25.07.2021, 2 osobniki, opuszczone ogródki działkowe, leg. JB. **Nizina Sandomierska:** Rakszawa EA85, 27.06.2021, kilka osobników, polana leśna, leg. JB i JM. Rakszawa – Bieleckówka EA86, 27.06.2021, kilkanaście osobników, łąka przy lesie, leg. JB i JM. Smolarzyny EA95, 27.06.2021, 6 osobników, sucha polana leśna, leg. JB i JM. Radawa FA25, 01.07.2021, 4 osobniki, leg. JM.

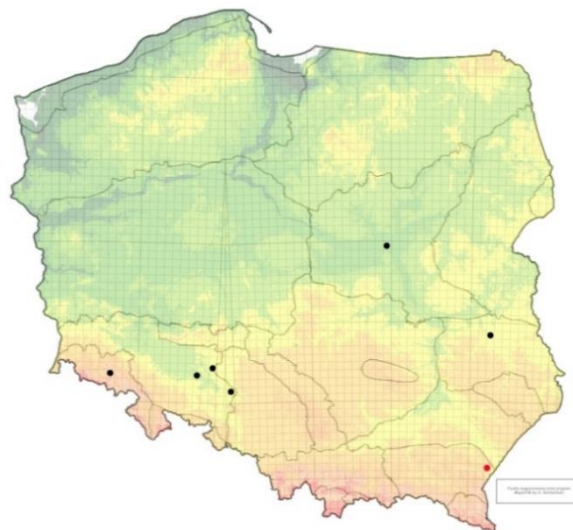
Rhyparochromidae

150. *Acompus rufipes* (Wolff, 1804)

Beskid Wschodni: Moczary FV27, 28.07.2021, 1 osobnik, leg. JB i JM.

151. *Eremocoris fenestratus* (Herrich-Schaeffer, 1839) – ryc. 12 i 13

Beskid Wschodni: Przemysł – Osiedle Stefana Rogozińskiego FA21, 10.07.2021, 1 osobnik, w ogrodzie przydomowym, leg. JB. 06.08.2021, na ścianie budynku, 1 osobnik, leg. JB.



Ryc. 12. Stanowiska *Eremocoris fenestratus* w Polsce; czarne kółka – stanowiska literaturowe, czerwone kółka – nowe stanowiska [Fig. 12. Localities of *Eremocoris fenestratus* in Poland; black circles – literature data, red circles – new records].



Ryc. 13. Osobnik *Eremocoris fenestratus* zaobserwowany w Przemyslu – Osiedle Stefana Rogozińskiego FA21 w dniu 06.08.2021 – fot. J. Bury [Fig. 13. Specimen of *Eremocoris fenestratus* observed in Przemysł – Osiedle Stefana Rogozińskiego FA21 – 06.08.2021 – photo by J. Bury].

Gatunek rzadko notowany w Polsce, dotychczas znany z czterech krain: Niziny Mazowieckiej (Zimka 1974), Sudetów Zachodnich (Gierlasiński i in. 2021b), Dolnego Śląska (Lis B i Hebda 2017; Gierlasiński i Regner 2018; Gierlasiński i in. 2019b) oraz z Wyzyny Lubelskiej (Lechowski 1984). **Nowy dla Beskidu Wschodniego.**

152. *Eremocoris plebejus* (Fallén, 1807)

Nizina Sandomierska: Rakszawa EA85, 27.06.2021, 1 osobnik, las sosnowy, leg. JB i JM.

153. *Gastrodes grossipes* (De Geer, 1773)

Beskid Wschodni: Markowa EA94, 09.11.2021, 1 osobnik, ogród przydomowy, w pobliżu modrzewia, leg. JB.

154. *Megalonotus sabulicola* (Thomson, 1870)

Bieszczady: Smolnik FV25, 28.07.2021, 1 osobnik, leg. JB i JM. **Gatunek nowy dla Bieszczadów.**

155. *Peritrechus geniculatus* (Hahn, 1832)

Beskid Wschodni: Przemyśl – Osiedle Stefana Rogozińskiego FA21, 25.07.2021, 01.08.2021, kilka osobników, opuszczone ogródki działkowe, leg. JB. **Nizina Sandomierska:** Wylewa FA16, 09.06.2021, 1 osobnik, łąka przy lesie, czerpak, leg. JB. Lubomierz FA46, 16.06.2021, kilka osobników, podmokła łąka nad potokiem Przerwa, leg. JB.

156. *Pterotmetus staphyliniformis* (Schilling, 1829)

Beskid Wschodni: Lipnik EA93, 01.04.2021, 1 osobnik, w ogrodzie przydomowym, leg. EB i JB. **Nizina Sandomierska:** Rakszawa EA85, 13.07.2021, kilka osobników, sucha polana leśna, leg. JB i JM. Bihale FA44, 03.08.2021, kilka osobników, w tym nimfa, sucha przyleśna łąka, leg. JB i JM. Huta Różaniecka FA58, 05.07.2021, 1 osobnik, pobocze drogi polnej, skraj suchej łąki, leg. JB i JM.

157. *Scolopostethus affinis* (Schilling, 1829)

Beskid Wschodni: Przemyśl – Osiedle Stefana Rogozińskiego FA21, 02.05.2021, kilka osobników, na ścianie budynku, leg. JB.

158. *Scolopostethus pictus* (Schilling, 1829)

Beskid Wschodni: Husów EA83, 03.06.2021, 1 osobnik, polana leśna, czerpak, leg. JB i JM. Przemyśl – Osiedle Stefana Rogozińskiego FA21, 02.05.2021, kilka osobników, na ścianie budynku, leg. JB.

159. *Scolopostethus thomsoni* Reuter, 1875

Beskid Wschodni: Husów EA83, 03.06.2021, 1 osobnik, polana leśna, czerpak, leg. JB i JM. Lipnik EA93, 07.06.2021, 1 osobnik, w ogrodzie przydomowym, leg. JB. Buszkowice FA21, 04.06.2021, 1 osobnik, zarastający krzewami nieużytek, czerpak, leg. JB. Przemyśl – Osiedle Stefana Rogozińskiego FA21, 25.07.2021, 30.07.2021, kilka osobników, opuszczone ogródki działkowe, leg. JB. Moczary FV27, 28.07.2021, 1 osobnik, leg. JB i JM.

160. *Trapezonotus dispar* Stål, 1872

Beskid Wschodni: Przemyśl – Osiedle Stefana Rogozińskiego FA21, 09.05.2021, kilka osobników, na ścianie budynku, leg. JB. **Nizina Sandomierska:** Nowe Brusno FA66, 10.05.2020, 1 osobnik, przy drodze w lesie mieszanym, czerpak, leg. JM.

161. *Xanthochilus quadratus* (Fabricius, 1798)

Nizina Sandomierska: Korabina EA68, 12.06.2021, kilka osobników, sucha łąka, leg. JB i JM. Rakszawa – Bielec-kówka EA86, 27.06.2021, kilka osobników, łąka przy lesie, leg. JB i JM. Smolarzyny EA95, 27.06.2021, kilka osobników, sucha polana leśna, leg. JB i JM. Brzoza Stadnicka EA96, 27.06.2021, kilka osobników, łąka, leg. JB i JM. Czerniawka FA44, 03.08.2021, 1 osobnik, sucha łąka, leg. JB i JM.

Scutelleridae

162. *Eurygaster austriaca* (Schrank, 1776)

Nizina Sandomierska: Huta Różaniecka FA58, 15.07.2021, 1 osobnik, brzeg lasu, nieużytki, leg. JM. Jarosław – Osiedle Kombatantów FA24, 08.09.2021, 1 osobnik, leg. JM.

163. *Eurygaster maura* (Linnaeus, 1758)

Beskid Wschodni: Husów EA83, 03.06.2021, kilka osobników, łąka przy lesie, leg. JB i JM. Tarnawka EA83, 03.06.2021, kilkanaście osobników, polana leśna, czerpak, leg. JB i JM. Wapowce FA11, 15.05.2021, 1 osobnik, łąka przy lesie, obs. MO. Przemyśl – Osiedle Stefana Rogozińskiego FA21, 25.07.2021, kilka osobników, opuszczone ogródki działkowe, leg. JB. **Nizina Sandomierska:** Nienowice FA33, 27.07.2021, kilka osobników, łąka nad rzeką Wisznia, leg. EB i JB. Starzawa FA42, 27.07.2021, kilka osobników, sucha łąka przy lesie, leg. EB i JB. Bihale FA44, 03.08.2021, kilka osobników, sucha łąka, leg. JB i JM. Łukawiec FA54, 03.08.2021, kilka osobników, podmokła łąka, leg. JB i JM.

164. *Eurygaster testudinaria* (Geoffroy, 1785)

Beskid Wschodni: Husów EA83, 03.06.2021, kilka osobników, łąka przy lesie, leg. JB i JM. Tarnawka EA83, 03.06.2021, kilkanaście osobników, polana leśna, obs. JB i JM. Wapowce FA11, 15.05.2021, 1 osobnik, łąka przy lesie, leg. MO. **Nizina Sandomierska:** Wylewa FA16, 09.06.2021, 1 osobnik, łąka przy lesie, czerpak, leg. JB. Huta Różaniecka FA58, 05.07.2021, 1 osobnik, pobocze drogi polnej, skraj suchej łąki, leg. JB i JM.

Tingidae

165. *Catoplatus fabricii* (Stål, 1868)

Beskid Wschodni: Husów EA83, 03.06.2021, 1 osobnik, łąka przy lesie, leg. JB i JM.

166. *Dictyla humuli* (Fabricius, 1794)

Beskid Wschodni: Moczary FV27, 28.07.2021, 2 osobniki, leg. JB i JM. **Nizina Sandomierska:** Łukawiec FA54, 03.08.2021, 1 osobnik, podmokła łąka, leg. JB i JM. Szczutków FA55, 03.08.2021, 1 osobnik, łąki śródleśne, leg. JB i JM.

167. *Oncochila scapularis* (Fieber, 1844)

Nizina Sandomierska: Wylewa FA16, 09.06.2021, 1 osobnik, łąka przy lesie, czerpak, leg. JB. **Gatunek nowy dla Niziny Sandomierskiej.**

168. *Oncochila simplex* (Herrich-Schaeffer, 1830)

Nizina Sandomierska: Wylewa FA16, 09.06.2021, 1 osobnik, łąka przy lesie, leg. JB. Huta Różaniecka FA58, 05.07.2021, kilka osobników, pobocze drogi polnej, nieużytki, leg. JB i JM.

169. *Tingis ampliata* (Herrich-Schaeffer, 1838)

Bieszczady: Muczne FV24, 28.07.2021, 1 osobnik, leg. JB i JM.

170. *Tingis crispata* (Herrich-Schaeffer, 1838)

Beskid Wschodni: Przemyśl – Budy Wielkie FA21, 06.06.2021, 1 osobnik, brzeg zbiornika wodnego, na ziołoroślach, czerpak, leg. JB.

Podsumowanie

W pracy przedstawiono nowe dane dotyczące 170 gatunków lądowych pluskwiaków różnoskrzydłych wykazanych na 67 stanowiskach, zlokalizowanych w 44 kwadratach sieci UTM 10x10 km położonych w 5 krainach zoogeograficznych południowo-wschodniej i północno-wschodniej Polski: w Bieszczadach, w Beskidzie Wschodnim, na Nizinie Sandomierskiej, na Pojezierzu Mazurskim oraz na Górnym Śląsku.

W rezultacie przeprowadzonych obserwacji 26 gatunków zostało wykazanych po raz pierwszy dla poszczególnych regionów, i tak: *Ischnodemus sabuleti* został po raz pierwszy stwierdzony w regionie Bieszczadów, *Acomporis alpinus*, *Eremocoris fenestratus*, *Nezara viridula* oraz *Oncotylus viridiflavus* zostały stwierdzone po raz pierwszy w Beskidzie Wschodnim, *Acomporis alpines*, *A. pygmaeus*, *Acetropis longirostris*, *Adomerus biguttatus*, *Closterotomus fulvamaculatus*, *Chlamydatus pullus*, *Criocoris crassicornis*, *Cydnus aterrimus*, *Halyomorpha halys*, *Lopus decolor*, *Nemocoris fallenii*, *Nysius helveticus*, *Oncochila scapularis*, *Oncotylus viridiflavus*, *Orthocephalus brevis*, *Orthops kalmii*, *Phytocoris ulmi*, *Psallus vittatus*, *Strongylocoris luridus* na terenie Niziny Sandomierskiej, a *Gonocerus juniperi* oraz *Pygolampis bidentata* zostały po raz pierwszy wykazane na Pojezierzu Mazurskim.

Tym samym liczba znanych gatunków tych owadów w Beskidzie Wschodnim wzrosła do 435, w Bieszczadach do 217, na Nizinie Sandomierskiej do 324, a na Pojezierzu Mazurskim do 321 (Gierlasiński i Taszakowski 2013-2022).

Ponadto podano dane o niezbyt często odławianych gatunkach lądowych pluskwiaków różnoskrzydłych - *Nemocoris fallenii*, *Oncotylus viridiflavus*, *Psallus vittatus* oraz *Eremocoris fenestratus*, jak też uaktualniono stan poznania rozmieszczenia gatunków inwazyjnych - *Halyomorpha halys*, *Nezara viridula*, *Leptoglossus occidentalis* oraz *Oxycarenus lavaterae*.

Warto podkreślić fakt, iż w kwadracie FA21 (Przemyśl i okolice), w którym dotychczas udokumentowano obecność 266 gatunków lądowych pluskwiaków różnoskrzydłych (Gierlasiński 2018; Bury 2019a, 2019b; Gierlasiński i in. 2019; Bury 2020, 2021b, Bury i in. 2021; Gierlasiński i Taszakowski 2013-2022;

Masłowski i in. 2022) odnaleziono po raz pierwszy 13 kolejnych gatunków: *Scolopostethus pictus*, *Harpocera thoracica*, *Apolygus spinolae*, *Eremocoris fenestratus*, *Dichroscytus rufipennis*, *Amblytylus nasutus*, *Compsidolon salicellum*, *Lygus rugulipennis*, *Megalocolleus tanacetii*, *Trigonotylus caelestialium*, *Heterogaster urticae*, *Troilus luridus* oraz *Nezara viridula*. Tym samym liczba znanych gatunków tych owadów w okolicy Przemyśla (kwadrat FA21) wzrosła do 279.

Badania nad rozmieszczeniem lądowych pluskwiaków różnoskrzydłych na terenie południowo-wschodniej oraz północno-wschodniej Polski, głównie w regionie Beskidu Wschodniego, Bieszczadów, Niziny Sandomierskiej, Pojezierza Mazurskiego oraz Podlasia będą kontynuowane.

Podziękowania

Autorzy składają serdeczne podziękowania osobom, które przekazały materiał dowodowy: Elżbiecie Bury, Mariuszowi Obszarnemu, Tomaszowi Olbrychtowi, Jarosławowi Potapowiczowi, Robertowi Stadnikowi oraz Małgorzacie Wiszyńskiej.

Piśmiennictwo – References

- Bunalski M., Klejdysz T., Rosińska A. 2019. Pluskwiaki różnoskrzydłe (Hemiptera: Heteroptera) północno-zachodniej Polski. Część 4. Rodzaj *Oxycarenus* (Fieber, 1837) (Lygaeoidea: Oxycarenidae). *Wiadomości entomologiczne* **38**: 206–211.
- Bunalski M., Taszakowski A. 2018. Pluskwiaki różnoskrzydłe (Hemiptera: Heteroptera) północno-zachodniej Polski. Część 2. Wtyki (Coreoidea) niecki Jeziora Sycyńskiego. *Wiadomości entomologiczne* **37(2)**: 81–95.
- Burakowski B., Mroczkowski M., Stefańska J. 1973. Chrząszcze Coleoptera. Biegaczowate – Carabidae, część 1. *Katalog fauny Polski* **23(2)**: 1–232.
- Bury J. 2011. Nowe stanowisko *Pinthaeus sanguinipes* (Fabricius, 1781) (Hemiptera: Heteroptera: Pentatomidae) w południowo-wschodniej Polsce. *Heteroptera Poloniae – Acta Faunistica* **3**: 1–5.
- Bury J. 2019a. Pierwsze obserwacje *Rhaphigaster nebulosa* (Poda, 1761) Heteroptera: Pentatomidae) w Beskidzie Wschodnim i na Nizinie Sandomierskiej. *Heteroptera Poloniae – Acta Faunistica* **13**: 65–67. <http://doi.org/10.5281/zenodo.3473951>
- Bury J. 2019b. Pierwsze stwierdzenie *Tritomegas sexmaculatus* (Rambur, 1839) (Hemiptera: Heteroptera: Cydnidae) w polskich Karpatach. *Heteroptera Poloniae – Acta Faunistica* **13**: 93–95. <http://doi.org/10.5281/zenodo.3568078>
- Bury J. 2020. Materiały do poznania rozmieszczenia lądowych pluskwiaków różnoskrzydłych (Hemiptera: Heteroptera) wybranych lokalizacji południowo-wschodniej Polski. *Heteroptera Poloniae – Acta Faunistica* **14**: 37–51. <http://doi.org/10.5281/zenodo.3723333>

- Bury J. 2021a. Pierwsze stwierdzenie *Halyomorpha halys* (Stal, 1855) (Hemiptera: Heteroptera: Pentatomidae) w Beskidzie Wschodnim. *Heteroptera Poloniae – Acta Faunistica* **15**: 11–14.
<http://doi.org/10.5281/zenodo.4499092>
- Bury J. 2021b. Pierwsze stwierdzenie *Orsillus depressus* (Mulsant et Rey, 1852) (Hemiptera: Heteroptera: Lygaeidae) w Beskidzie Wschodnim. *Heteroptera Poloniae – Acta Faunistica* **15**: 131–132.
<http://doi.org/10.5281/zenodo.5272344>
- Bury J., Obszarny M. 2020. Pierwsze stwierdzenie *Spilostethus saxatilis* (Scopoli, 1763) (Hemiptera: Heteroptera: Lygaeidae) w Beskidzie Wschodnim. *Heteroptera Poloniae – Acta Faunistica* **14**: 171–174.
<http://doi.org/10.5281/zenodo.4038531>
- Bury J., Mazepa J. 2014. Nowe dane o *Actinonotus pulcher* (Herrich-Schaeffer, 1835) (Hemiptera: Heteroptera: Miridae) z południowej Polski. *Heteroptera Poloniae – Acta Faunistica* **8(2)**: 23–28.
- Bury J., Mazepa J. 2021a. Pierwsze stwierdzenie *Nezara viridula* (Linnaeus, 1758) (Hemiptera: Heteroptera: Pentatomidae) na Nizinie Sandomierskiej. *Heteroptera Poloniae – Acta Faunistica* **15**: 133–134.
<http://doi.org/10.5281/zenodo.5522440>
- Bury J., Mazepa J. 2021b. *Myrmecophyes* (*Myrmecophyes*) *alboornatus* (Stal, 1858) (Hemiptera: Miridae: Halticini) – first observation in Poland. *Heteroptera Poloniae – Acta Faunistica* **15**: 137–138.
<http://doi.org/10.5281/zenodo.5589227>
- Bury J., Mazepa J., Obszarny M., Olbrycht T., Trzeciak A. 2021. Materiały do poznania rozmieszczenia lądowych pluskwiaków różnoskrzydłych (Hemiptera: Heteroptera) wybranych lokalizacji południowo-wschodniej i północno-wschodniej Polski. *Heteroptera Poloniae – Acta Faunistica* **15**: 83–100.
<http://doi.org/10.5281/zenodo.4784231>
- Claerebout S., Haye T., Olafsson E., Pannier E., Bultot J. 2018. Premieres occurrences de *Halyomorpha halys* (Stal, 1855) pour la Belgique et actualisation de sa répartition en Europe (Hemiptera: Heteroptera: Pentatomidae). *Bulletin van de Koninklijke Belgische Vereniging voor Entomologie* **154**: 205–227.
- Cmoluchowa A. 1978. Klucze do oznaczania owadów Polski. Część XVIII. Pluskwiaki różnoskrzydłe – Heteroptera, zeszyt 7. Nabidae, Reduviidae i Phymatidae. Polskie Towarzystwo Entomologiczne, Warszawa, nr 108 serii kluczy, 43 ss.
- Czerniakowski Z.W., Olbrycht T. 2015. Gatunki inwazyjne i ich rola w historycznych założeniach parkowych. *Czasopismo techniczne – Architektura* **5**: 33–40.
- Gierlasiński G. 2018. Analiza rozmieszczenia lądowych pluskwiaków różnoskrzydłych (Hemiptera: Heteroptera) w Polsce na podstawie dotychczasowych danych. *Heteroptera Poloniae – Acta Faunistica* **12**: 1–4.
- Gierlasiński G. 2020. Pluskwiaki różnoskrzydłe (Hemiptera: Heteroptera) okolic Bielska-Białej na tle dotychczasowej wiedzy o rozmieszczeniu Heteroptera w Beskidzie Zachodnim. *Heteroptera Poloniae – Acta Faunistica* **14**: 7–36.
<http://doi.org/10.5281/zenodo.3661489>
- Gierlasiński G., Chłond D., Taszakowski A., Lis B. 2019a. Zajadkowate (Hemiptera: Heteroptera: Reduviidae) Polski: przegląd systematyczny, rozmieszczenie, klucz do oznaczania. *Heteroptera Poloniae – Acta Faunistica* **13**: 69–92.
<http://doi.org/10.5281/zenodo.3555576>
- Gierlasiński G., Fiedor M., Dorda A., Taszakowski A. 2020b. Pluskwiaki różnoskrzydłe (Hemiptera: Heteroptera) Cieszyna (Beskidy Zachodnie). *Heteroptera Poloniae – Acta Faunistica* **14**: 127–150.
<http://doi.org/10.5281/zenodo.3934697>
- Gierlasiński G., Kolago G., Rutkowski T., Taszakowski A., Klejdysz T., Regner J., Fiedor M., Rakoczy T., Żurawlew P. 2018a. Nowe stanowiska rzadkich i ciekawych pluskwiaków różnoskrzydłych (Hemiptera: Heteroptera) w Polsce. *Heteroptera Poloniae – Acta Faunistica* **12**: 65–73.
<http://doi.org/10.5281/zenodo.1468897>
- Gierlasiński G., Kolago G., Pacuk B., Taszakowski A., Syrratt M., Regner J., Itczak A., Żóralski R., Rutkowski T., Radzimkiewicz D., Kucza W., Ogłaza B. 2020a. Przyczynek do rozmieszczenia pluskwiaków różnoskrzydłych (Hemiptera: Heteroptera) w Polsce. II. *Heteroptera Poloniae – Acta Faunistica* **14**: 53–108.
<http://doi.org/10.5281/zenodo.3763843>
- Gierlasiński G., Kolago G., Pacuk B., Taszakowski A., Syrratt M., Regner J., Żóralski R., Rutkowski T., Kania J., Kucza W., Miłkowski M., Masłowski A. 2021a. Przyczynek do rozmieszczenia pluskwiaków różnoskrzydłych (Hemiptera: Heteroptera) w Polsce – III. *Heteroptera Poloniae – Acta Faunistica* **15**: 31–68.
<http://doi.org/10.5281/zenodo.4671971>
- Gierlasiński G., Lis B., Rutkowski T. 2019b. Badania faunistyczne nad lądowymi pluskwiakami różnoskrzydłymi (Hemiptera: Heteroptera) w Polsce: rys historyczny i perspektywy. *Heteroptera Poloniae – Acta Faunistica* **13**: 1–8.
<http://doi.org/10.5281/zenodo.2550100>
- Gierlasiński G., Regner J. 2018. *Eremocoris fenestratus* (Herrich-Schaeffer, 1839) (Heteroptera: Rhyparochromidae) – drugie stanowisko w Polsce wraz z wykazem pluskwiaków różnoskrzydłych zebranych w południowo-zachodniej Polsce. *Heteroptera Poloniae – Acta Faunistica* **12**: 7–12.
- Gierlasiński G., Rutkowski T., Kojder D., Regner J. 2021b. Nowe dane o rozmieszczeniu pluskwiaków różnoskrzydłych (Hemiptera: Heteroptera) w Sudetach Zachodnich. *Heteroptera Poloniae – Acta Faunistica* **15**: 71–82.
<http://doi.org/10.5281/zenodo.4739637>

- Gierlasiński G., Lis B., Kaszyca-Taszakowska N., Taszakowski A. 2020c. Damsel bugs (Hemiptera: Heteroptera: Nabidae) of Poland: identification key, distribution and bionomy. *Monographs of the Upper Silesian Museum* **17**: 1–100.
<http://doi.org/10.5281/zenodo.4159311>
- Gierlasiński G., Rutkowski T., Orzechowski R., Taszakowski A., Woźniak A., Regner J., Kolago G., Stolarczyk T., Nowak J. 2019c. Przyczynek do rozmieszczenia pluskwiaków różnoskrzydłych (Hemiptera: Heteroptera) w Polsce. *Heteroptera Poloniae – Acta Faunistica* **13**: 19–48.
<http://doi.org/10.5281/zenodo.2597533>
- Gierlasiński G., Sokołowski T. 2019. *Nezara viridula* (Linnaeus, 1758) (Hemiptera: Heteroptera: Pentatomidae) w Polsce. *Heteroptera Poloniae – Acta Faunistica* **13**: 9–11.
<http://doi.org/10.5281/zenodo.2559583>
- Gierlasiński G., Taszakowski A. 2013–2021. Pluskwiaki różnoskrzydłe (Hemiptera: Heteroptera) Polski. <http://www.heteroptera.us.edu.pl> [dostęp: 23.12.2021].
- Gorczyca J. 2007. A catalogue of plant bugs (Heteroptera: Miridae) of Poland. Part I. Subfamilies: Isometopinae, Deraeocorinae, Bryocorinae, Orthotylinae, Phylinae. Catalogus faunae Poloniae, Natura optima dux Foundation, Warszawa, 216 ss.
- Gorczyca J., Herczek A. 2002. Klucze do oznaczania owadów Polski. Część XVIII. Pluskwiaki różnoskrzydłe – Heteroptera, Zeszyt 6a. Tasznicowate – Miridae. Podrodziny: Isometopinae, Deraeocorinae. Polskie Towarzystwo Entomologiczne, Toruń, 31 ss.
- Gorczyca J., Herczek A. 2008. Klucze do oznaczania owadów Polski. Część XVIII. Pluskwiaki różnoskrzydłe – Heteroptera, Zeszyt 6c. Tasznicowate – Miridae. Podrodziny: Bryocorinae, Orthotylinae. Polskie Towarzystwo Entomologiczne, Toruń, 75 ss.
- Gorczyca J., Wolski A. 2011. A catalogue of plant bugs (Heteroptera: Miridae) of Poland. Part II. Subfamily: Mirinae. Catalogus faunae Poloniae, Natura optima dux Foundation, Warszawa, 172 ss.
- Hebda G., Dziabaszeński A., Kupczyk M. 2010. Nowe stanowiska wtyka amerykańskiego *Leptoglossus occidentalis* Heidemann, 1910 (Hemiptera: Heteroptera: Coreidae) w Polsce. *Heteroptera Poloniae – Acta Faunistica* **2**: 15–18.
- Hebda G., Rutkowski T. 2018. Lądowe pluskwiaki różnoskrzydłe (Hemiptera: Heteroptera) Bydgoszczy. *Heteroptera Poloniae – Acta Faunistica* **12**: 49–64.
<https://doi.org/10.5281/zenodo.146793>
- Hebda G., Rutkowski T. 2019. Pluskwiaki różnoskrzydłe (Hemiptera: Heteroptera) gminy Dopiewo (Nizina Wielkopolsko-Kujawska). *Fragmenta Naturae* **52**: 18–32.
<http://doi.org/10.5281/zenodo.3594779>
- Hebda G., Gutowski J., Kalisiak J., Melke A., Wolski A. 2020. Materiały do rozmieszczenia pluskwiaków różnoskrzydłych (Hemiptera: Heteroptera) wschodniej Polski, nowe stanowiska z krain: Podlasie, Puszcza Białowieska, Wyżyna Lubelska, Nizina Sandomierska, Roztocze. *Heteroptera Poloniae – Acta Faunistica* **14**: 109–118.
<http://doi.org/10.5281/zenodo.3804943>
- Hebda G., Olbrycht T. 2016. *Oxycarenus lavaterae* (Fabricius, 1787) (Hemiptera: Heteroptera: Oxycarenidae) - gatunek nowy dla fauny Polski. *Wiadomości entomologiczne* **35(3)**: 133–136.
- Holly M. 2014. Wtyk amerykański *Leptoglossus occidentalis* Heidemann, 1910 (Hemiptera: Heteroptera: Coreidae) – pierwsze stwierdzenie w Ustrzykach Dolnych (Bieszczady Niskie). *Heteroptera Poloniae – Acta Faunistica* **8**: 21–22.
- Karl O. 1935. Ein Beitrag zur Hemipterenfauna Ostpommerns. Wanzen, Zikaden und Blattflosche. *Dohrniana Abhandlungen und Berichte der Pommerschen Naturforschenden Gesellschaft* **14**: 122–141.
- Kadej M., Tarnawski D., Smolis A., Zając K., Szwałko P., Regner J. 2019. Nowe dane o wybranych obcych i inwazyjnych owadach w Polsce. *Przyroda Sudetów* **22**: 83–96.
- Kotula B. 1890. Spis pluskiew z okolic Przemyśla (i części Lwowa). *Sprawozdanie Komisji Fizyograficznej PAU* **25**: 131–140.
- Kondracki J. 2002. Geografia regionalna Polski. PWN, Warszawa: 444 ss.
- Krasucki A. 1919. Przyczynek do poznania fauny pluskwiaków krajowych (Sprawozdanie z wycieczki do Zarzecza, odbytej w sierpniu w r. 1917). *Rozprawy i wiadomości z muzeum im. Dzieduszyckich* **3**: 191–198.
- Kuźmiński R., Mazur A. 2019. Pierwsze stanowiska inwazyjnego gatunku *Oxycarenus lavaterae* (Fabricius, 1787) (Hemiptera: Heteroptera: Oxycarenidae) w środkowo-zachodniej Polsce. *Acta Scientiarum Polonorum, Silv. Colendar. Ratio Ind. Lignar.* **18(4)**: 221–225.
<http://dx.doi.org/10.17306/J.AFW.2019.4.22>
- Lanzke A., Polentz G. 1942. Beitrage zur Kenntnis der schlesischen Wanzen. *Zeitschrift für Entomologie* **19**: 11–14.
- Lechowski L. 1984. Badania nad fauną pluskwiaków różnoskrzydłych (Heteroptera) w zbiorowiskach roślinnych doliny Bystrzycy. I. Fauna owadów roślinożernych. *Annales Universitatis Mariae Curie-Skłodowska, C* **39**: 219–241.
- Lis B. 1999. Klucze do oznaczania owadów Polski. Część XVIII. Pluskwiaki różnoskrzydłe – Heteroptera, zeszyt 8. Prześwietlikowate – Tingidae. Polskie Towarzystwo Entomologiczne, Toruń, nr 158 serii kluczy, 64 ss.

- Lis B. 2007. Klucze do oznaczania owadów Polski. Część XVIII. Pluskwiaki różnoskrzydłe – Heteroptera, zeszyt 9. Płaszczycowate – Piesmatidae, smukleńcowate – Berytidae, kowalowate – Pyrrhocoridae. Polskie Towarzystwo Entomologiczne, Toruń, nr 171 serii kluczy, 33 ss.
- Lis B., Hebda G. 2017. *Eremocoris fenestratus* (Herrich-Schaeffer, 1839) w Polsce, z kluczem do oznaczania krajowych gatunków z rodzaju *Eremocoris* Fieber, 1860 (Heteroptera: Lygaeoidea: Rhyparochromidae). *Heteroptera Poloniae – Acta Faunistica* **11**: 85–88.
- Lis B., Lis J.A. 2009. Nowe stanowiska Heteroptera z uwagami taksonomicznymi oraz nowymi danymi o biologii wybranych gatunków. I. Aradoidea, Coreoidea, Pentatomoidea. *Heteroptera Poloniae – Acta Faunistica* **1**: 1–49.
- Lis B., Lis J.A. 1994. Nowe stanowiska pluskwiaków różnoskrzydłych (Heteroptera) z południowych regionów Polski. *Acta Entomologica Silesiana* **2**: 47–48.
- Lis B., Stroiński A., Lis J.A. 2008. Coreoidea: Alydidae, Coreidae, Rhopalidae, Stenocephalidae. *Heteroptera Poloniae* **1**: 1–157.
- Lis B., Kadej M., Mazurek J. 2019. Dane na temat rozprzestrzeniania się inwazyjnego gatunku *Oxycarenus lavaterae* (Fabricius, 1787) (Heteroptera: Lygaeoidea: Oxycarenidae) w południowo-zachodniej części Polski. *Heteroptera Poloniae – Acta Faunistica* **13**: 13–17.
<http://doi.org/10.5281/zenodo.2573662>
- Lis J.A. 2000. Klucze do oznaczania owadów Polski. Część XVIII. Pluskwiaki różnoskrzydłe – Heteroptera, Zeszyt 14. Tarczówkowate – Pentatomidae. Polskie Towarzystwo Entomologiczne, Toruń, 76 ss.
- Lis J.A., Lis B. 1998. Klucze do oznaczania owadów Polski. Część XVIII. Pluskwiaki różnoskrzydłe – Heteroptera, Zeszyt 13. Puklicowate – Acanthosomatidae, żółtinkowate – Scutelleridae. Polskie Towarzystwo Entomologiczne, Toruń, nr 154 serii kluczy, 32 ss.
- Lis J.A., Lis B., Górczyca J. 1995. Pluskwiaki różnoskrzydłe (Heteroptera) środkowego basenu Doliny Biebrzy. *Wiadomości entomologiczne* **14(2)**: 85–93.
- Lis J.A., Lis B., Gubernator J. 2008. Will the invasive western conifer seed bug *Leptoglossus occidentalis* Heidemann (Hemiptera: Heteroptera: Coreidae) seize all of Europe? *Zootaxa* **1740**: 66–68.
<https://doi.org/10.11646/zootaxa.1740.1.8>
- Lis J.A., Lis B., Ziąja D.J. 2012. Pentatomoidea. Część 1: Plataspidae, Thyreocoridae, Cydnidae, Acanthosomatidae, Scutelleridae. *Heteroptera Poloniae – Acta Faunistica* **2**: 1–145.
- Łomnicki M. 1882. Pluskwy różnoskrzydłe (Hemiptera-Heteroptera) znane dotychczas z Galicji. *Sprawozdanie Komisji Fizyograficznej PAU* **16**: 37–55.
- Masłowski A., Zygała J., Krzyżowska K., Ledwoń P., Żebracka D., Ogłaza B., Taszakowski A. 2022. Nowe dane o występowaniu lądowych pluskwiaków różnoskrzydłych (Hemiptera: Heteroptera) na terenie Przemysła i Starzawy (południowo-wschodnia Polska). *Acta Entomologica Silesiana* **30(online 003)**: 1–9.
- Nowicki M. 1864. Przyczynek do owadniczej fauny Galicji. Rozprawy i Wiadomości Muzeum Dzieduszyckich, Kraków, 87 ss.
- Nowicki M. 1867. Zapiski z fauny tatrzańskiej. *Sprawozdanie Komisji Fizyograficznej PAU* **1**: 197–205.
- Nowicki M. 1868. Wykaz pluskwówek (Rhynchota F., Hemiptera). *Sprawozdanie Komisji Fizyograficznej PAU* **2**: 91–107.
- Péricart J. 1972. Hémiptères. Anthocoridae, Cimicidae et Microphysidae del'ouest palearctique. Fauna del'Europe etdu Bassin méditerranéen, Masson & Cie., Paris, 402 ss.
- Péricart J. 1998a. Hémiptères Lygaeidae euro-méditerranéens. Vol.1. Faune de France 84 A. Fédération Française des Sociétés de Sciences Naturelles, Paris, 468 ss.
- Péricart J. 1998b. Hémiptères Lygaeidae euro-méditerranéens. Vol.2. Faune de France 84 B. Fédération Française des Sociétés de Sciences Naturelles, Paris, 453 ss.
- Péricart J. 1998c. Hémiptères Lygaeidae euro-méditerranéens. Vol.3. Faune de France 84 C. Fédération Française des Sociétés de Sciences Naturelles, Paris, 487 ss.
- Reuter O.M. 1883. Hemiptera Gymnocerata Europae, Hemipteres Gymnocerates d'Europe, du bassin de la Mediterranee et de l'Ase Russe. III. *Acta Societatis Scientiarum Fennicae* **13**: 313–496.
- Skitek A. 2016. Nowe stanowiska rzadkich gatunków pluskwiaków różnoskrzydłych (Hemiptera: Heteroptera) z Niziny Wielkopolsko-Kujawskiej. *Heteroptera Poloniae – Acta Faunistica* **10**: 13–20.
- Smreczyński S. 1906a. Wykaz pluskwiaków nowych dla fauny galicyjskiej. *Sprawozdanie Komisji Fizyograficznej PAU* **40**: 72–79.
- Smreczyński S. 1906b. Zbiór pluskwiaków prof. Dra Stanisława Zaręcznego. *Sprawozdanie Komisji Fizyograficznej PAU* **40**: 46–71.
- Smreczyński S. 1908. Dodatek do spisu pluskiew św. p. prof. B. Kotuli. *Sprawozdanie Komisji Fizyograficznej PAU* **43**: 1–11.
- Smreczyński S. 1910. Spis pluskwiaków zebranych w Górcach w roku 1909. *Sprawozdanie Komisji Fizyograficznej PAU* **44**: 109–122.
- Smreczyński S. 1954. Materiały do fauny pluskwiaków (Hemiptera) Polski. *Fragmenta Faunistica* **7**: 1–146.
- Stichel W. 1933. Illustrierte Bestimmungstabellen der deutschen Wanzen. Berlin, Verlag naturwissenschaftlicher Publikationen, 499 ss.

- Stobiecki S. 1915. Wykaz pluskwiaków (Rhynchota) zebranych w Galicji zachodniej i środkowej. *Sprawozdanie Komisji Fizyograficznej PAU* **49**: 126–219.
- Strawiński K. 1936. Badania nad fauną pluskwiaków drzew i krzewów w Polsce. *Rozprawy i sprawozdania Instytutu Badawczego Lasów Państwowych* **17**: 1–216.
- Strawiński K. 1962. Hemiptera-Heteroptera Świętokrzyskiego Parku Narodowego. *Annales Universitatis Mariae Curie-Skłodowska, C* **17**: 165–193.
- Taszakowski A., Gorczyca J. 2018. Terrestrial true-bugs (Hemiptera: Heteroptera) of the Eastern Beskidy Mountains – origin of fauna. *Monographs of the Upper Silesian Museum* **8**: 1–160.
- Tomków M. 1977. Studies on the entomofauna of grey and black alders (*Alnus incana* Moench., *A. glutinosa* Gaertn.). In: Wiąckowski S.K., Studies on entomofauna of larch, alder and birch in different environmental conditions and its ecological relationships with insect pests of more important forest tree species, Warszawa.
- Wagner E., Weber H.H. 1964. Hétéroptères Miridae. Faune de France 67. Fédération Française des Sociétés de Sciences Naturelles, Paris, 591 ss.
- Ziaja D., Rakowiecka A. 2013. Nowe stanowiska *Leptoglossus occidentalis* Heidemann (Hemiptera: Heteroptera: Coreidae) w Polsce. *Heteroptera Poloniae – Acta Faunistica* **7**: 5–8.
- Zimka J.R. 1974. Predation of frogs, *Rana arvalis* Nilss., in different forest site conditions. *Ekologia Polska* **22**: 31–63.
- Żurawlew P., Gierlasiński G. 2020. Nowe dane o pluskwiakach różnoskrzydłych (Hemiptera: Heteroptera) powiatu pleszewskiego (Nizina Wielkopolsko-Kujawska, Polska). *Heteroptera Poloniae – Acta Faunistica* **14**: 159–169.
<http://doi.org/10.5281/zenodo.3979779>



This work is licensed under a Creative Commons Attribution 4.0 International License
<http://creativecommons.org/licenses/by/4.0/>

SUMMARY

Materials to the distribution of terrestrial true bugs (Hemiptera: Heteroptera) in selected localizations of south-eastern and north-eastern Poland - part 2

The paper presents new data on 170 species of terrestrial true bugs found in 67 sites, located in 44 squares of the UTM 10x10 km network, located in 5 zoogeographic regions of south-eastern and north-eastern Poland: in the Bieszczady Mts., in the Eastern Beskids Mts., in the Sandomierz Lowland, in the Upper Silesia and in the Mazurian Lakeland.

As a result of the conducted research *Ischnodemus sabuleti* was first detected in the Bieszczady Mts., *Acomporis alpinus*, *Eremocoris fenestratus*, *Nezara viridula* and *Oncotylus viridiflavus viridiflavus* were found for the first time in the region of the Eastern Beskids Mts., *Acomporis alpines*, *Acomporis pygmaeus*, *Acetropis longirostris*, *Adomerus biguttatus*, *Closterotomus fulvomaculatus*, *Chlamydatus pullus*, *Criocoris crassicornis*, *Cydnus aterrimus*, *Halyomorpha halys*, *Lopus decolor*, *Nemocoris fallenii*, *Nysius helveticus*, *Oncochila scapularis*, *Oncotylus viridiflavus*, *Orthocephalus brevis*, *Orthops kalmii*, *Phytocoris ulmi*, *Psallus vittatus*, *Strongylocoris luridus* were found for the first time in the Sandomierz Lowland, while *Gonocerus juniperi* and *Pygolampis bidentata* were first detected in the Mazurian Lakeland.

Additionally, new data on invasive species: *Leptoglossus occidentalis*, *Halyomorpha halys*, *Nezara viridula* and *Oxycarenus lavaterae*, and rarely collected species: *Nemocoris fallenii*, *Oncotylus viridiflavus*, *Psallus vittatus* and *Eremocoris fenestratus* were also provided.

The best-studied location was the vicinity of Przemyśl [FA21], where 13 species of true bugs have been collected for the first time: *Scolopostethus pictus*, *Harpocera thoracica*, *Apolygus spinole*, *Eremocoris fenestratus*, *Dichroscytus rufipennis*, *Amblytylus nasutus*, *Compsidolon salicellum*, *Lygus regulipennis*, *Megalocoleus tanaceti*, *Trigonotylus caelestialium*, *Heterogaster urticae*, *Troilus luridus* and *Nezara viridula*. Thus, the number of true bugs species known from this area has increased to 279.

Due to the insufficient understanding of the distribution of terrestrial Heteroptera in south-eastern and north-eastern Poland, especially within the East Beskids Mts, Bieszczady Mts. and the Sandomierz Lowland, as well as in the Mazurian Lakeland studies in these areas will be continued.

Otrzymano (received): 19 January 2022

Zaakceptowano (accepted): 31 March 2022