

BOLETÍN ESTADÍSTICO MUJERES CIENTÍFICAS EN EL CAPÍTULO OWSD COLOMBIA



**OWSD Capítulo Colombia
Comité Mapeo y Datos**

Autoras:

Cristina Ramírez Meneses
Lida Rubiela Fonseca Gómez
Natalia Andrea Hernández Vargas

Octubre 2021

CAPÍTULO OWSD COLOMBIA.

Comité Ejecutivo OWSD Colombia

El capítulo colombiano de la Organización de Mujeres en la Ciencia para el Mundo en Desarrollo OWSD-Colombia

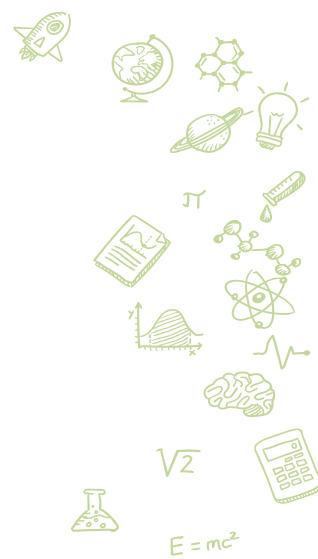
(www.owsd.net/network/colombia) tiene como objetivo potencializar a la Mujer Científica colombiana en su proyecto personal y profesional. Desde mayo del 2021 hemos estado trabajando para producir insumos que sean de utilidad para las integrantes o la comunidad en general.

Hoy les compartimos los resultados de un estudio sociodemográfico del capítulo. ¿Quiénes somos? ¿Qué podemos ofrecer y qué nos motiva a unirnos a esta organización? ¿Cómo llegamos a dónde estamos? Estas preguntas nos abren la puerta a entender la situación de la Mujer Científica Colombiana e identificar las áreas donde podemos aportar como capítulo. Especialmente relevante para nosotras como comité ejecutivo es la identificación de los temas de interés de las integrantes, los cuales guiarán nuestro plan de acción a futuro.

Esta primera edición comprende a las integrantes del capítulo durante el periodo de junio y julio del 2021. Nuestra meta es incluir a los nuevos miembros en las próximas ediciones, así como a otras mujeres científicas del país.

Queremos hacer estos datos públicos para beneficio de la sociedad. Esperamos que puedan ser de utilidad para la creación de políticas públicas, especialmente aquellas enfocadas en la disminución de la brecha de género en la ciencia. También queremos aprovechar esta oportunidad para invitar a cualquier mujer investigadora que todavía no haga parte del capítulo, a que se una a esta comunidad y que trabajemos en sororidad para promover un rol más significativo de la mujer dentro de la sociedad colombiana como creadoras de conocimiento.

Finalmente, queremos agradecer a las personas que hicieron posible este reporte: Cristina Ramírez, Natalia Hernández y Lina Fonseca. Sin su apoyo y trabajo dentro del capítulo, esto no sería posible. Igualmente queremos agradecer a todas las personas que contribuyeron al diseño del formulario y a todas las integrantes que se tomaron el tiempo de contestarlo.



BOLETÍN ESTADÍSTICO MUJERES CIENTÍFICAS EN EL CAPÍTULO



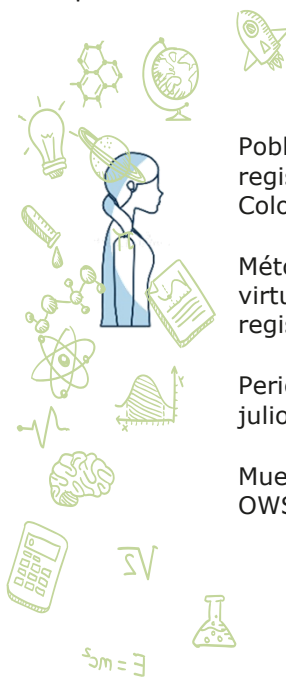
Presentación

La Organización de Mujeres en la Ciencia para el Mundo en Desarrollo (OWSD) es una organización que desde 1987 ha logrado congregar a mujeres científicas destacadas de diferentes regiones del mundo con el objetivo de reafirmar su rol en el proceso de desarrollo y promover su representación en el liderazgo científico y tecnológico.

La creación del capítulo Colombia OWSD, fue aprobada oficialmente de parte del Secretariado de la OWSD en su sede en Trieste, Italia, el 14 de mayo de 2021. Iniciando con una red de 74 miembros y que ha ido creciendo hasta congregar actualmente más 134 mujeres.

La OWSD sirve de plataforma para formación en investigación, desarrollo profesional y oportunidades de creación de redes de apoyo y trabajo colaborativo de mujeres científicas en distintos momentos de sus carreras profesionales. La interdisciplinariedad que ofrece la OWSD la hace única, ya que comprende desde ciencias puras hasta las humanidades.

Este boletín, realizado por el comité de Mapeo y Datos del Capítulo Colombia OWSD, tiene por objeto recopilar, analizar y divulgar datos sociodemográficos que oriente la toma de acciones informadas y concertadas con los demás comités del capítulo.



Población objetivo: Miembros registradas en la OWSD Capítulo Colombia

Método de recolección: Encuesta virtual enviada a los correos registrados en OWSD

Periodo de recolección: 1-27 de julio de 2021

Muestra: 83 miembros de la OWSD Capítulo Colombia



¿Dónde Nacimos?

De las 83 mujeres científicas encuestadas que participan en el capítulo Colombia OWSD, el 46% de ellas nacieron en la región centro oriente, le siguen las mujeres nacidas en las regiones: caribe (20%), Eje cafetero-Antioquia (16%), pacífico (7%), mientras en la región Sur y llano con (2%) respectivamente, 4 Científicas nacieron en el exterior representando el (5%).

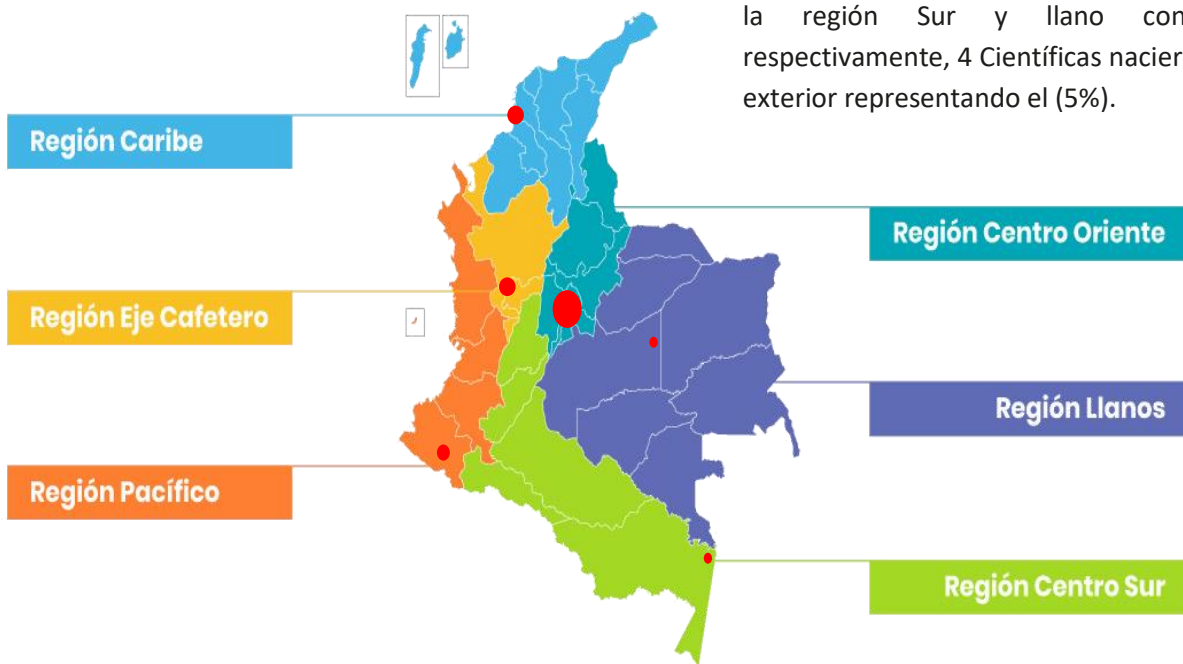


Figura 1. Región donde nacieron las mujeres científicas en el estudio.

Con relación a la ciudad de nacimiento, el 57,8 % de las científicas nacieron en las ciudades de: Bogotá (26) mujeres, Barranquilla (10) mujeres, Medellín (8) mujeres y Cali (4) mujeres. De estas, Bogotá representa la mayor proporción con un 31,1 % de científicas nacidas en esta ciudad.

Una menor proporción se presenta en ciudades como: Tunja, Cartagena y Bucaramanga con el 3.6% respectivamente. Ciudades y municipios como: Chía, Sogamoso, Paz de Río, Pasto, Armenia, con el 2.41% respectivamente y el 1.2% se presenta en ciudades y municipios como: Armero, Riohacha, Valledupar, Ubaté, Santa Cruz de Tenerife, Sampués, Salento, Pereira, Paimé, Nueva York, Ibagué, Chimichagua, Apartadó.

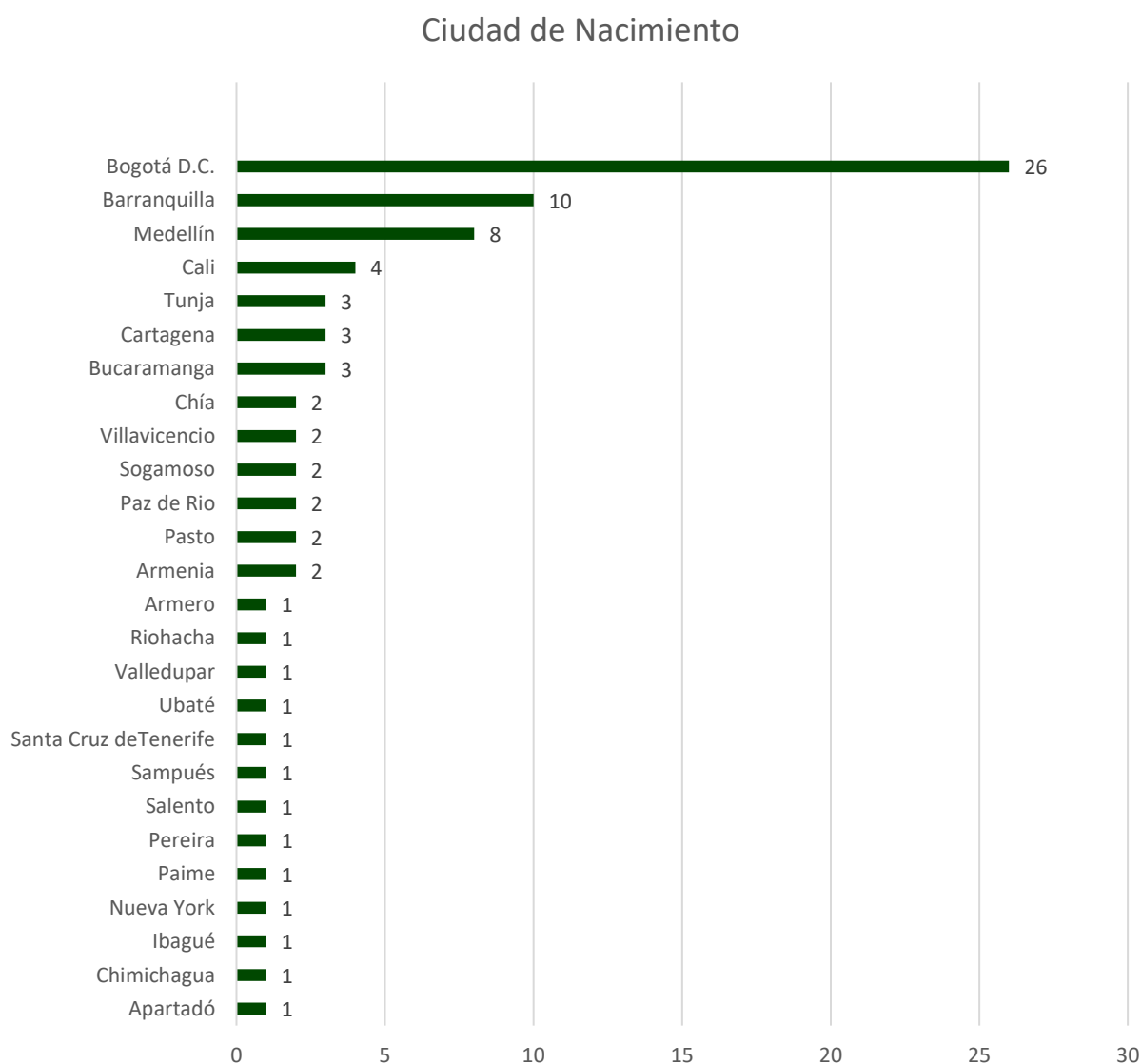


Figura 2. Ciudad de nacimiento de las mujeres científicas en el estudio.

¿Dónde Vivimos?

En el año 2021, el 83,13 % de las investigadoras encuestadas residen en Colombia, el 3,6 % en Alemania, mientras el 7,23 % se distribuye equitativamente en países como Francia, México y Reino Unido, una menor proporción se concentra en países como: Suecia, Perú, Holanda y Argentina sumando el 6,03%.

Con relación a la ciudad de residencia el 38,55% se concentra en la ciudad de Bogotá D.C., seguido de Medellín 8,43 %, Barranquilla 8,43 % y Cartagena de Indias 4,82 %. En ciudades como Neiva, Tunja, Villavicencio residen el 2,41% respectivamente y en ciudades como: Armenia, Berlín, Braunschweig, Buenos Aires, Cali, Ciudad de México, Doetinchem, Duitama, Freising, Gotemburgo, Guarne, Itagüí, Jamundí, Lafayette Leeds, Lima, Londres, Lyon, Manizales, Paris, Pasto, Riohacha, Sibaté, Soledad, Valledupar reside el 1,20% respectivamente.

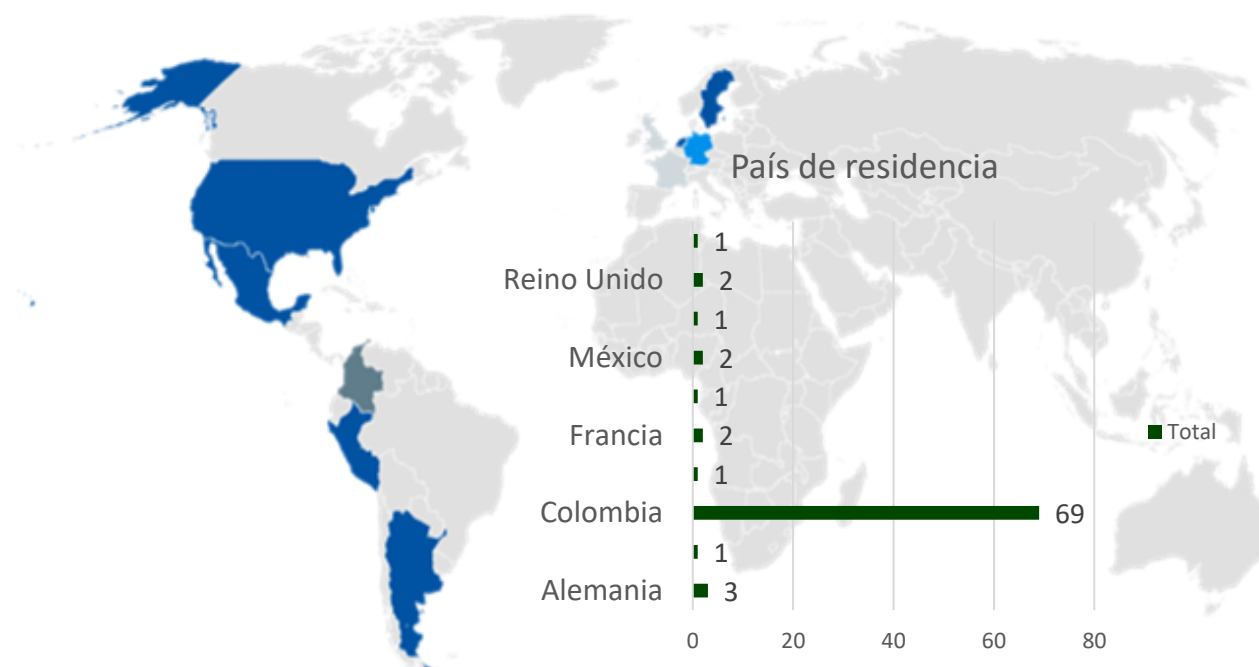


Figura 3. País de residencia de las mujeres científicas en el estudio.

La edad promedio del grupo de mujeres científicas en el estudio es de 43 años aproximadamente, el 50% de ellas están en una de edad de 42 años o más y el 25 % de las científicas tienen una edad de 26 años a 33 años.

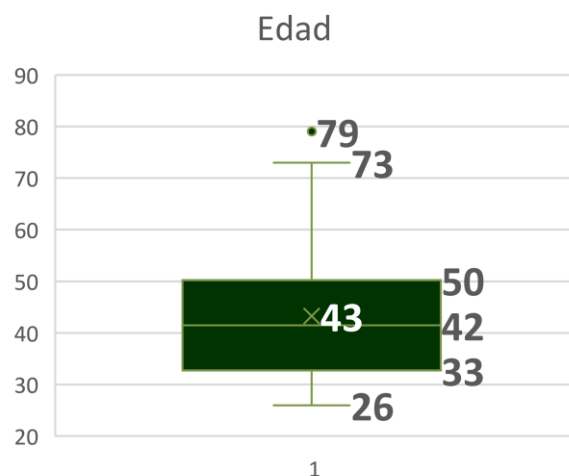
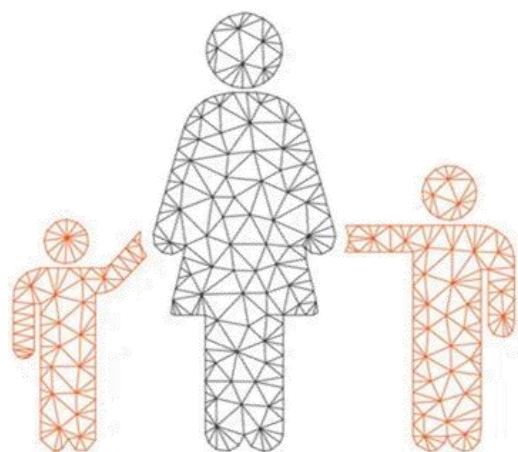


Figura 4. Edad de las mujeres científicas en el estudio.

El rango de edades en la muestra es de 53 años, la científica más joven tiene la edad de 26 años y la científica con mayor edad tiene 79 años.



Con relación al estado civil; el 39,76 % de las científicas son solteras (33 mujeres), seguido de un 31,33% quienes manifestaron estar casadas (26 mujeres), un 22,89% se encuentran en unión libre (19 mujeres), el 2,4 % está divorciada (2 mujeres), el 1,2% es viuda (1 mujer), tiene novio (1mujero) o prefiere no responder (1 mujer).

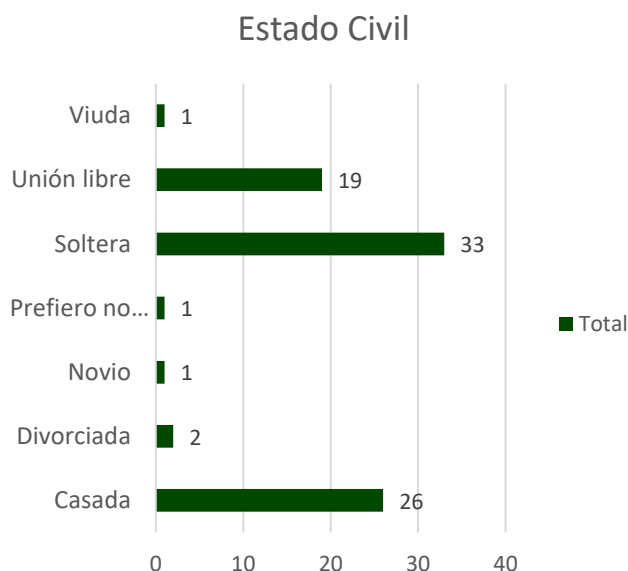


Figura 5. Estado Civil de las mujeres científicas en el estudio.

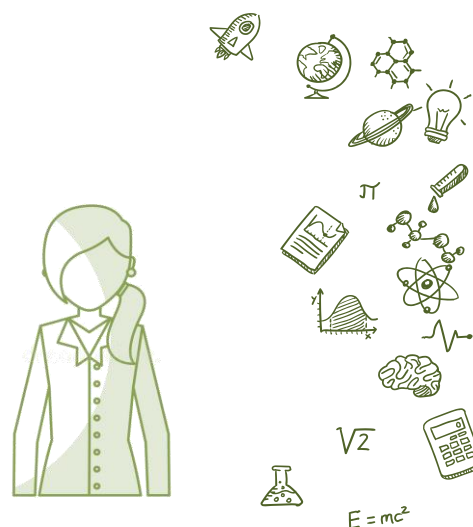
El 61,44 % de las mujeres del estudio no tienen hijos (51 mujeres), seguido del 25,30% que tienen 1 hijo (21 mujeres), el 12,04 % tienen 2 hijos y el 1,20% tienen 4 hijos (1 mujer).



Figura 6 Número de hijo de las mujeres científicas en el estudio.

¿Qué hacemos?

La mayoría de las participantes en el mapeo se desempeñan actualmente como empleadas (76 %), consultoras (8%), Independiente (5%), Estudiante, Empresaria con un (4%) respectivamente, Docente, pensionada 2 % y Desempleada 1%.



Área de conocimiento

Las áreas de conocimiento en las que se desempeñan las científicas están asociadas principalmente a las ciencias sociales (33.73 %), las Ciencias Naturales (27,71%), Ingeniería y tecnologías (22,89%), un (8,43 %) a las Ciencias médicas y de la salud, el (4.82 %) Humanidades y el (2,41 %) Ciencias Agrícolas.

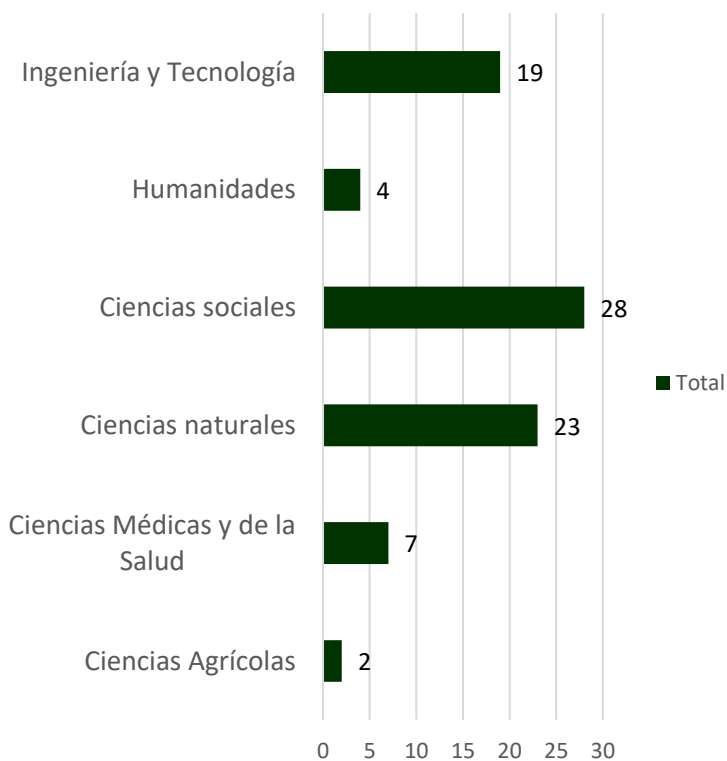


Figura 7. Área de conocimiento asociada a las de las mujeres científicas en el estudio.

¿Cómo logramos estudiar?

El 94 % de las participantes en el mapeo, indican que realizaron el pregrado en Colombia, mientras el 6% lo realizaron en otros países como Cuba, Venezuela, Alemania y Australia.

De las investigadoras que estudiaron el pregrado en Colombia, principalmente se concentraron en la ciudad de Bogotá D.C con el 33,73% de las mujeres, seguido de Medellín 12,05% y barranquilla 8,43%.

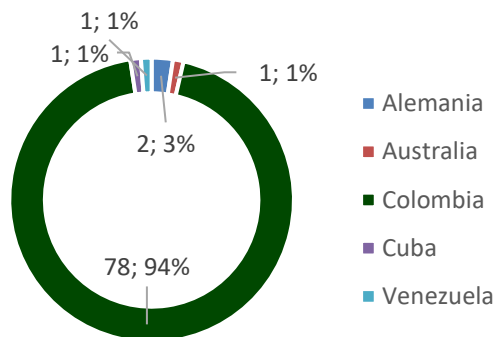


Figura 8 País donde realizó el pregrado las mujeres científicas en el estudio

Respecto al tipo de universidad, un 43,5% estudió en universidad privada, 36,4% estudio en universidad pública, y un 4,5% en universidad del exterior.

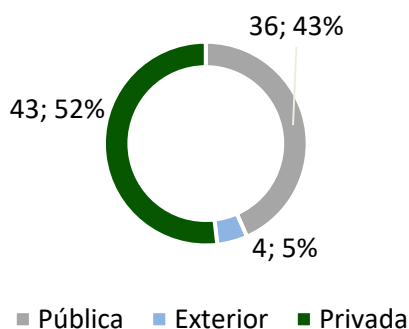


Figura 9. Tipo de Universidad en que realizaron los estudios las mujeres científicas.

El 70% de las participantes del estudio indicó que ha sido beneficiaria de alguna beca o subvención para un programa de formación.

El tipo de actividad apoyada por la beca o subvención fue Estudios de maestría (51 %), estudios de doctorado (25 %), un 11% estudios de pregrado, 9% formación complementaria y un 5 % estancia de investigación.

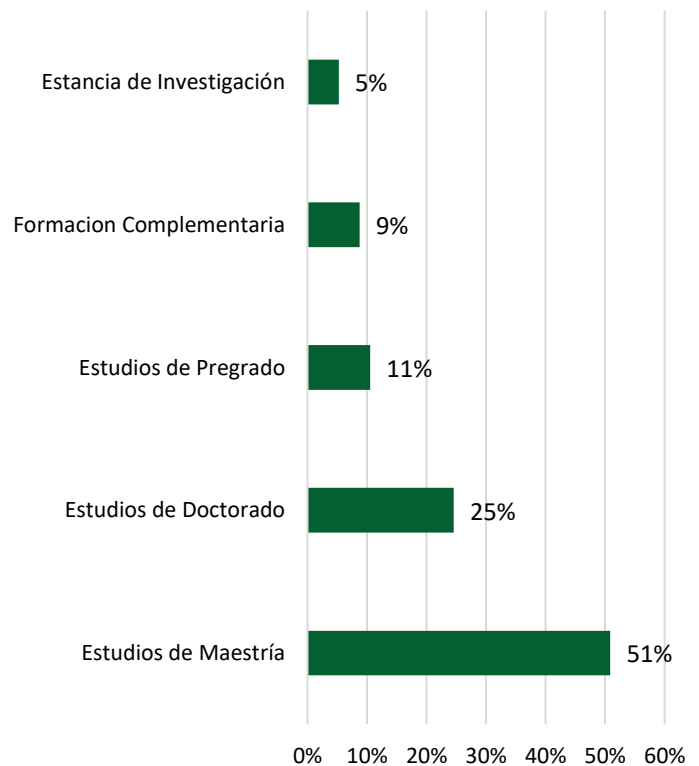


Figura 10. Tipo de actividad apoyada por la beca o subvención

Respecto a los estudios de posgrado el 92% de las participantes indicó contar con título de maestría, de estas el 64% indicó que cuenta con título de doctorado.

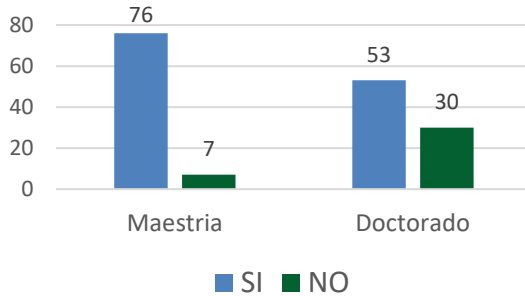


Figura 11. Estudios de posgrado desarrollados por las mujeres científicas.

De las 53 mujeres científicas que cuentan con un estudio de doctorado, el 64 % manifestó desarrollar su formación principalmente en el exterior, el 19% en universidad pública y el 17% universidad privada.

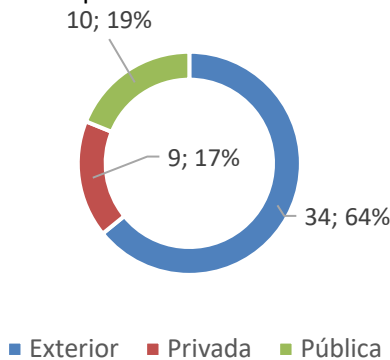


Figura 12. Tipo de Universidad

El 33,96% de las participantes han estudiado su doctorado en Colombia, el 15,09% en España, el 13,20% en México, el 9,33% en Estados Unidos, el 5,66 % en Francia, el 3,77% en países como: Australia, Venezuela y Brasil respectivamente, y el 1,88% en Santiago de Cuba, Reino Unido, Dinamarca, Italia, Costa Rica, y Alemania.

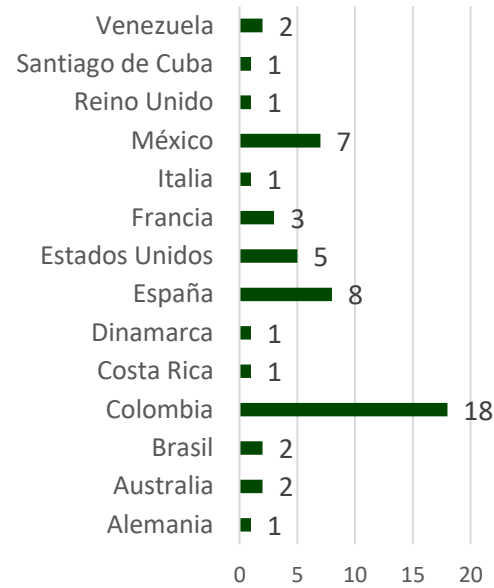


Figura 13. País donde realizó el doctorado

Colombia ha financiado el 52% de las becas o subvenciones de las participantes, seguido de España 11%, la comunidad europea un 9%, México un 7%, luego tenemos otros países que han financiado becas como Alemania, Brasil, Estados Unidos, Australia, entre otros que representan cada uno 4% o menos en las participantes apoyadas.

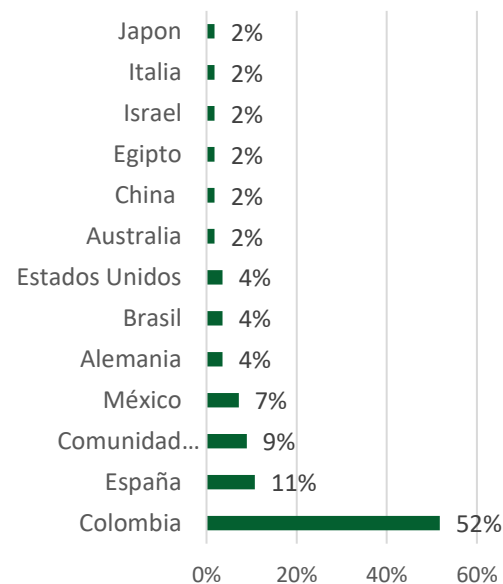


Figura 14. País de origen de la financiación

¿Qué nos interesa de la OWSD?



Respecto a las oportunidades o temas de interés de las participantes de OWSD, se destacan en el orden de frecuencia la presentación de conferencias, Mentorías, Actividades de divulgación, Networking, comités, Becas y oportunidades, Charlas con Expertas y oportunidades laborales

EL 26% de las participantes indicó estar interesada en orientar webinar sobre becas o financiación, lo que se convierte en una oportunidad importante para el desarrollado de actividades tipo charla o conversatorio desde el capítulo Colombia de la OWSD, que fortalezcan los procesos de formación y orientación de las participantes del capítulo.

Al preguntar respecto a las posibles relaciones de la OWSD, el 56,6% de las participantes respondió al respecto, quienes destacan oportunidades como red con Minciencias, Universidades, Ministerio de Educación Nacional, Colfuturo, Parents in Science, la cancillería concentrando el 44,7 % de las entidades relacionadas.

Posibles relaciones OWSD

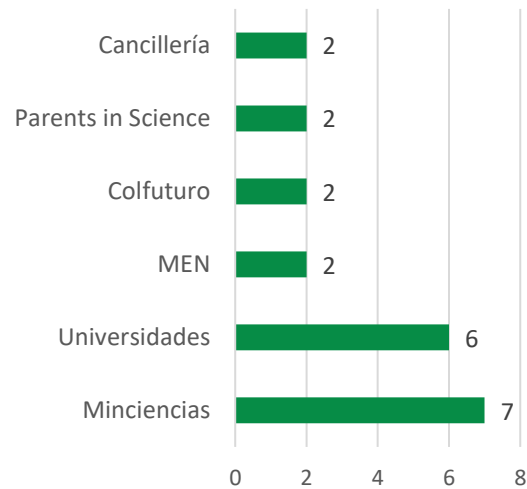


Figura 17. Posibles relaciones con entidades y la OWSD Capítulo Colombia

Respecto a otras asociaciones con las que están vinculadas, se menciona la Red Colombiana de Mujeres Científicas (RCMC), IEEE, La Academia Colombiana de Ciencias Exactas, Women in Science, Sociedades de Mujeres, Asociaciones de mujeres, Alumni, y otras redes internacionales.



¡SIGUENOS EN REDES SOCIALES!

Contacto: owsd.colombia@gmail.com



Instagram:

https://instagram.com/owsdcolombia?utm_medium=copy_link



Facebook:

<https://www.facebook.com/OWSDNationalChapterColombia/>



LinkedIn:

<https://www.linkedin.com/company/owsd-colombia>



Twitter: @OwsdColombia