

# WEST-VLAAMSE ARCHEOLOGICA



1

1985

Goderis J. 1985: "Recente middeleeuwse bodemvondsten uit de stadskern van Roeselare en uit de nabijheid van de oude Mandelbedding", *West-Vlaamse Archeologica* 1, 28-36.

Scan uit jaargang 1, 1985, ter beschikking gesteld via [www.vobow.be](http://www.vobow.be). Alle rechten blijven bij de verantwoordelijke uitgever, de V.O.B.o.W. (Vereniging voor Oudheidkundig Bodemonderzoek in West-Vlaanderen). Overname is toegelaten mits verwijzing naar het tijdschrift

## RECENTE MIDDELEEUWSE BODEMVONDSTEN UIT DE STADSKERN VAN ROESLARE EN UIT DE NABIJHEID VAN DE OUDE MANDELBEDDING

J. Goderis

In de zeventiger jaren van onze eeuw is de belangstelling voor de Middeleeuwse archeologie nogal toegenomen, met als gevolg dat de middeleeuwse keramiek meer aandacht kreeg dan voorheen.

Sedert 1979 werden in het Roeselaarse verschillende duizenden potscherven ingezameld uit de vroege en late middeleeuwen. Dit gebeurde door veldprospecties en nazicht van allerlei soorten grondwerken: opspuitingen, rioleringswerken, baggerwerken, draineringswerken, aanleg van buizen voor gas en waterleiding, dit vooral aan de rand van de stad. Daarbij onderzochten wij ook restanten van oude gebouwen, meer in de stadskern gelegen. In de meeste gevallen werd hier nog gered wat overbleef van meestal erg verstoorde vindplaatsen. Datering van deze archeologica, aan de hand van stratigrafische gegevens, is dan, op één uitzondering na, meestal uitgesloten. Dit betekent echter niet, dat we geen oog zouden hebben voor de stratigrafische gegevens: het vastleggen van de profielen, of het situeren van voorwerpen en sporen in bodem en randen van de gegraven sleuf. Uitgaande van het feit dat van meerdere bodemlagen de bovenste jonger is dan de onderste (stratigrafie) wordt door systematische opgravingen de diepte van de tijd gepeild.

Bij ons gaat het dus duidelijk nog niet, om systematische opgravingen. Wij willen enkel aantonen wat aan het daglicht kwam door veldprospecties en door allerlei waarnemingen bij grondwerken. De getekende en beschreven aardewerkfragmenten dienen dus aanzien te worden als oppervlaktevondsten.

### 1. Vondstomstandigheden

In het voorjaar van 1983 werden aan de noord-west kant van de markt twee huizen gesloopt (toen nrs. 13 en 14), eigendom van dokter Spyckerelle. Bij onze eerste prospectie op maandag 25 april 1983 was men reeds druk bezig aan de funderingen van de nieuwe appartementen, die op dezelfde plaats zouden opgetrokken worden<sup>1</sup>. Uit informatie van tewerkgestelden aldaar, konden we uitmaken dat de uitgegraven aarde werd afgevoerd naar de laag gelegen weide, eigendom van aannemer A. Van Eeckhout. Hij wenste dit weiland zodoende op te hogen. De aardehopen, afkomstig van de ondergrond van de huizen aan de noord-west kant van de markt, werden dus in de Stadenstraat aangetroffen.

In afspraak en met toelating van de eigenaar, heb ik vanaf dinsdag 26 april 1983 tot en met zaterdag 15 oktober 1983, vele m<sup>2</sup> aarde afgegraven en verlegd. Doorgaans werd er gegraven tot op een halve meter diep. Soms, waar er een toename aan archeologica werd vastgesteld, werd er gewerkt tot op een diepte van ongeveer 1 meter.

(1) Ons onderzoek van het afgevoerde grondvestenmateriaal van de hoek van de Grote Markt naar de Stadenstraat gebeurde in het voorjaar van 1983 op voorstel van de Heer M. De Bruyne, cultureel adviseur van de stad Roeselare, en ondervoorzitter van VOBOW.

Vanaf einde april tot einde juni '83, deden we volgende vaststellingen:

— Er werd gewerkt in een totaal verstoord site, zodat het optekenen van een stratigrafie niet meer mogelijk was. Archeologisch gezien, dus niet in orde... In Antwerpen sprak men in die periode van 'een haastklus tussen graafmachines en betonmolen'. Bij ons was het zelfs geen archeologie meer in dit geval, maar gewoon een klus, nadat het grondmateriaal van de werf was weggevoerd.

— Hoewel verstoord, was het toch mogelijk hele pakketten klei van gele leemaarde te onderscheiden. Zo moet de laagheid van de ondergrond van de twee afgebroken huizen er ongeveer hebben uitgezien:

- bovenlaag
- gele leemaarde
- brandlaag met zwart-reducerend gebakken aardewerk en vakwerk.
- kleilaag
- gele leem
- Eocene klei en zand, zoals in de kleigroeven van Rumbeke en Eegem. Deze laag bevatte ook zandsteen met glauconiet. Ook *turitella*-schelpen en hartvormige kokkelschelpen (*cardita planicosta*) werden er in aangetroffen.

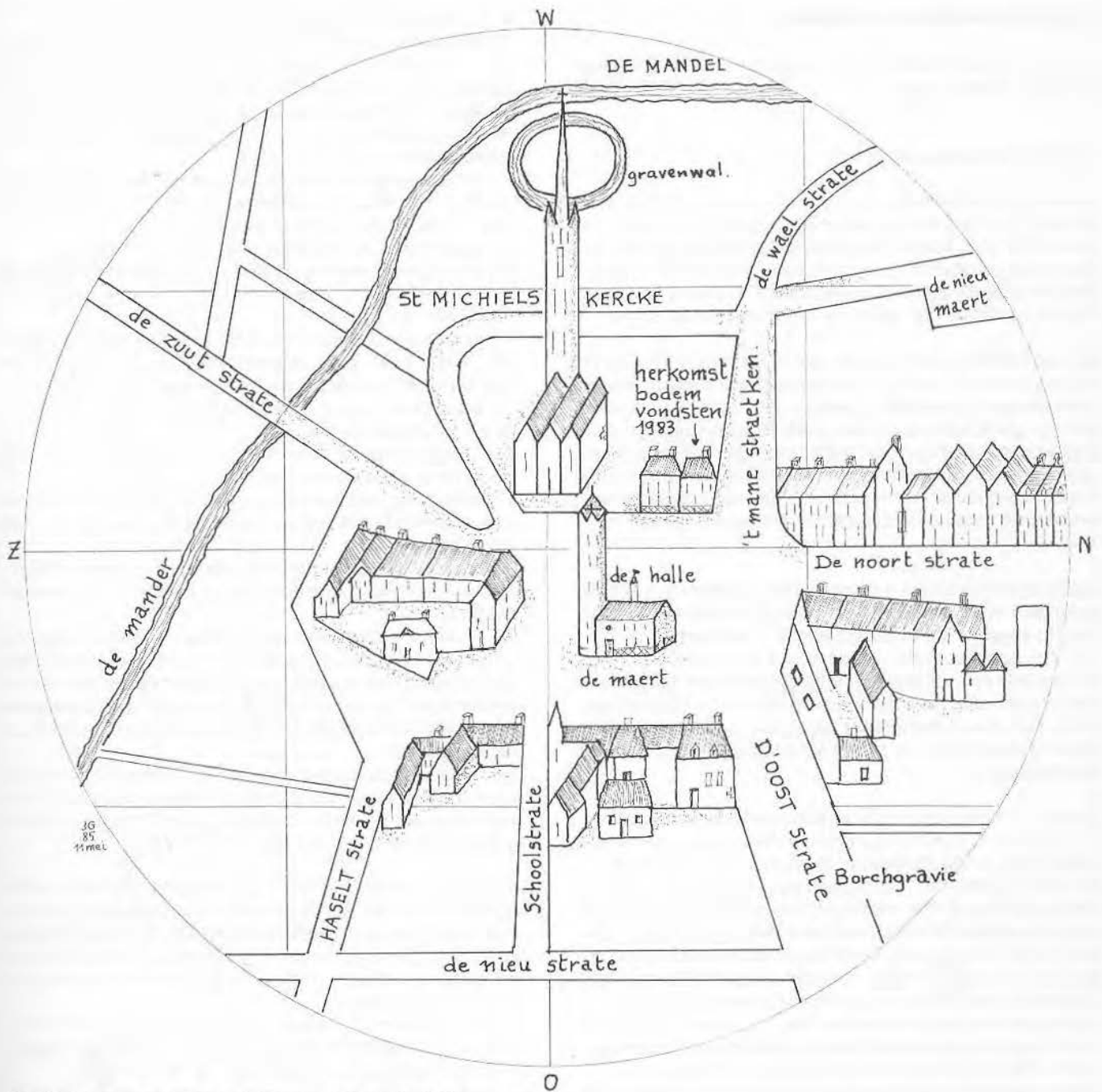
— Aanvankelijk vonden we aan de oppervlakte in de Stadenstraat een aantal zwart reducerend gebakken aardewerkfragmenten, uitsluitend in gele leemaarde, en dus niet in de klei.

— Op 9 mei 1983 vertelt de eigenaar van de weide, A. Van Eeckhout, tevens onderaannemer van de afbraak van de twee genoemde huizen op de markt: 'Toen we begonnen te graven in de gele aarde, stootten we uiteindelijk op een klein keldertje, waarin we een viertal peilers aantreffen en houten balken. In dat keldertje, dat 2m onder de begane grond stak, stonden rode en zwarte potten als bloempotten, die reeds gedeeltelijk gebroken waren. Aarde werd bovengedaald, boven en onder dat keldertje. Bij het werk met de graafmachines ontstonden verzakkingen. Daarom werd de ondergrond gebetonneerd. De meeste aarde die in de Stadenstraat werd aangetroffen, was afkomstig van de twee huizen op de noord-westkant van de markt. Er is echter ook voor een kleiner deel aarde afkomstig van de afbraak van een huis in de Ooststraat nr 15'. Jammer dat we ook daar niet in situ de nodige vaststellingen konden doen.

— Begin juni 1983 konden we een brandlaag volgen in de gele leemaarde en daarbij vaststellen dat de meeste reducerend gebakken aardewerkscherven in die brandlaag te situeren waren. Bij die zwarte scherven waren meestal ook houtskoolresten te vinden. De gehele of gebroken middeleeuwse bakstenen of moefen werden meestal afzonderlijk gevonden, dus niet bij het aardewerk.

— Op 6 juli 1983 gingen F. De Bruyne en J. Goderis sonderen in de aardehopen in de Stadenstraat. We kwamen tot het besluit dat de bovenste lagen vermoedelijk wel de oudste lagen waren, en hoe dieper we gingen graven, des te meer recenter materiaal zou bovenkomen. Dit bleek achteraf meestal juist te zijn. Een omgekeerde verstoorde stratigrafie dus.

— Het terrein van de weidegrond in de Stadenstraat werd door de eigenaar genivelleerd op 18 oktober 1983.



Situatieschets naar kaart van L. de Bersaques, Rousseleer 1641.

## 2. Inventaris van de bodemvondsten

In totaal werden meer dan 1000 potscherven gerecupereerd uit de vroege en late middeleeuwen. Een 14-tal volledige bakstenen met verschillende merkwaardigheden, worden bewaard als studiemateriaal en verwijzen naar de hoek van de markt en de Manestraat. De potscherven werden als volgt gegroepeerd :

1. randscherven	95
2. wandscherven	827
3. oorfragmenten	29
4. bodemscherven	38
5. versierde scherven	5
6. allerlei	65
totaal	1059

Deze scherven zijn o.m. afkomstig van kogelpotten, kruiken met draairibbels, kommen of borden, en tenslotte van een braadslede of vetvang. Vermoedelijk zijn een deel van de scherven in de gebetonneerde ondergrond gebleven. Ofwel werden scherven door anderen gerecupereerd, waarvan we geen weet hebben; ofwel hebben we in een tijdspanne van 6 maanden, niet alle belangrijke scherven kunnen ontgraven in de Stadenstraat. Dit kunnen we o.m. afleiden uit het feit dat heel wat scherven een recente breukrand vertonen. Tot hier dan wat problematiek betreft als het gaat om een haastklus, en als er alleen kan gered worden in een nood-situatie.

### 3. Soorten middeleeuws aardewerk

Er werden aardewerkscherven aangetroffen uit de vroege en late middeleeuwen.

#### a. gewoon grijs aardewerk

Het reducerend gebakken grijze aardewerk uit de 12de-13de eeuw is hier best vertegenwoordigd met 653 scherven, 541 wandscherven, 20 oorfragmenten en 14 bodemscherven. Deze 68 randscherven verwijzen naar ongeveer 50 verschillende stukken vaatwerk, zoals potten, kruiken, kommen. Bij de randscherven telden we er 4 met dekselgeulen.

In tegenstelling tot het oxyderend bakken in een zuurstofrijke atmosfeer, gebeurt het reducerend bakken in een zuurstofarme atmosfeer. Doordat de zuurstof in de oven wordt afgesloten, ontstaat er rook en koolmonoxyde, die zich afzetten in de poriën van de potscherven en ook van de ovenwand. Zo ontstaat i.p.v. roodachtig aardewerk (oxyderend bakproces) een zwart-blauw-grijsachtig aardewerk, waarbij de zuurstof onttrokken wordt aan de ovenatmosfeer.

Baktechnisch kunnen we stellen, dat de scherven vrij hard gebakken zijn, tot ca. 1100°. Dergelijk vaatwerk, vervaardigd in gesmoorde baktechniek werd trouwens hoog gebakken om de poreusheid van de scherf te minimaliseren. In die periode gebruikte men zelden glazuren. De buitenwand van het gevonden vaatwerk is meestal eenvoudig geëffend. Vaak stelden we kwartsverschraling vast. Schelpenmagering komt sporadisch voor, in een vermoedelijk meer poreuze bruine scherf.

Enkele scherven zijn wellicht afkomstig uit het Rijnland, in Paffrath, een pottenbakkerscentrum nabij Keulen, dat einde 12de, begin 13de eeuw te situeren valt. Deze scherfjes hebben een zwart-blauwe metaalachtige glans en vertonen op het breukvlak een bladerdeegstructuur. Ze hebben een ietwat korrelig oppervlak en zijn hard gebakken. Enkele bij ons gevonden bodemfragmenten in reducerend gebakken aardewerk, wijzen op lensbodems van kogelpotten. Andere bodemscherven zijn afkomstig van potten met uitgeknepen voet op de overvloed van buik naar bodem. Er steekt ook een scherf bij, die wijst naar een pot met nagewerkte bodem. Nadat de pot werd afgenomen van de draaischijf, werden onderaan verschillende vlakjes afgehaald. De oorfragmenten vertonen doorgaans een ronde doorsnede en verwijzen naar kruiken of oorpotten uit de 12de-13de eeuw. Het vaatwerk in gesmoorde baktechniek zal door dat met roodbakende scherf verdrongen worden, om in de 15de eeuw volledig te verdwijnen. Na een selectie van het schervenmateriaal, werden volgende tekeningen gereconstrueerd.

1. kogelpot : vaalgrijs oppervlak, lichtgrijze kern met rood laagje erboven.  $\varnothing$  rand = 13 cm. Sandwich-effect is het resultaat van het bakken in twee of meerdere fasen, bv. van reducerend naar oxyderend en uiteindelijk weer reducerend.
2. kogelpot : zwart oppervlak met rode kern;  $\varnothing$  rand = 15 cm; 13de-14de eeuw.
3. kogelpot : vaalgrijs oppervlak met lichtgrijze kern.  $\varnothing$  rand = 19 cm.

4. fragmenten van een lensbodem van een kogelpot. Potten met een kogelvormig lichaam komen vrij regelmatig voor in de 12de, en in de loop van de 13de eeuw in onze regio's. Maar het is niet uitgesloten dat ze vroeger kunnen gedateerd worden<sup>2</sup>. De randscherven van onze kogelpotten werden gevonden in een zelfde context als een versierde Karolingische potscherf (fig. 25).

5-8. halsfragmenten van kruiken met draairibbels, oppervlak en kern vaalgrijs; respectievelijke  $\varnothing$  rand : 13 cm, 10 cm, 11 cm, 12 cm; 12de-13de eeuw.

9. randscherf van een kruik;  $\varnothing$  rand = 13 cm.

10. rand en oor van een kruik : donkergrijs oppervlak en lichtgrijze kern;  $\varnothing$  rand = 15 cm;  $\varnothing$  oor = 2,5 cm; 12de-13de eeuw.

11. kruik : zwart oppervlak, rode kern;  $\varnothing$  rand = 15 cm.

12. kom : licht grijs oppervlak, onderkant donkerder (rooksporen ?), kern : lichtgrijs;  $\varnothing$  rand = 26 cm.

13. kom : zwart oppervlak en donkergrijze kern,  $\varnothing$  rand = 28 cm; Paffrath-achtig.

14. uitgeknepen voet van een pot : zwart oppervlak, lichtrode kern;  $\varnothing$  bodem = ca 14 cm.

15. bodem van een pot met uitgeknepen voet : grijs oppervlak, recenter breukranden zijn lichtgrijzer van kleur, hard gebakken.

16. pot met nagewerkte bodem : zwart oppervlak lichtgrijze kern met rode laagjes erboven;  $\varnothing$  bodem 11 cm, hard gebakken.

17. versierde grijze wandscherf : oppervlak iets donkerder grijs dan de kern; soort ingetrokken ruitpatroonversiering. Versieringen met draairibbels (fig. 5 tot 8) kunnen ook als versieringen beschouwd worden, evenals de uitgeknepen voeten (fig. 14 en 15). Maar ze zijn van een andere aard als die die volgen.

18-25. Karolingische potscherven uit de 9e eeuw : deze acht afgebeelde potscherven zijn allen reducerend gebakken en konden allen gesitueerd worden op grond van de decoratie zelf, in de tijd van Karel de Grote (768-814).

Voor onze regio's blijken Karolingische scherven eerder schaars te zijn. Er zijn vermoedelijk vondstmeldingen in die richting in Dorestad (Nederland) en ook in Ukkel, Petegem en Brugge. De ingedrukte versieringen op dit soort aardewerk, gevonden langs de Mandel te Roeselare, werden in de 9de eeuw aangebracht :

— ofwel met een rolstempel : zie scherven figg. 19, 24, 25.

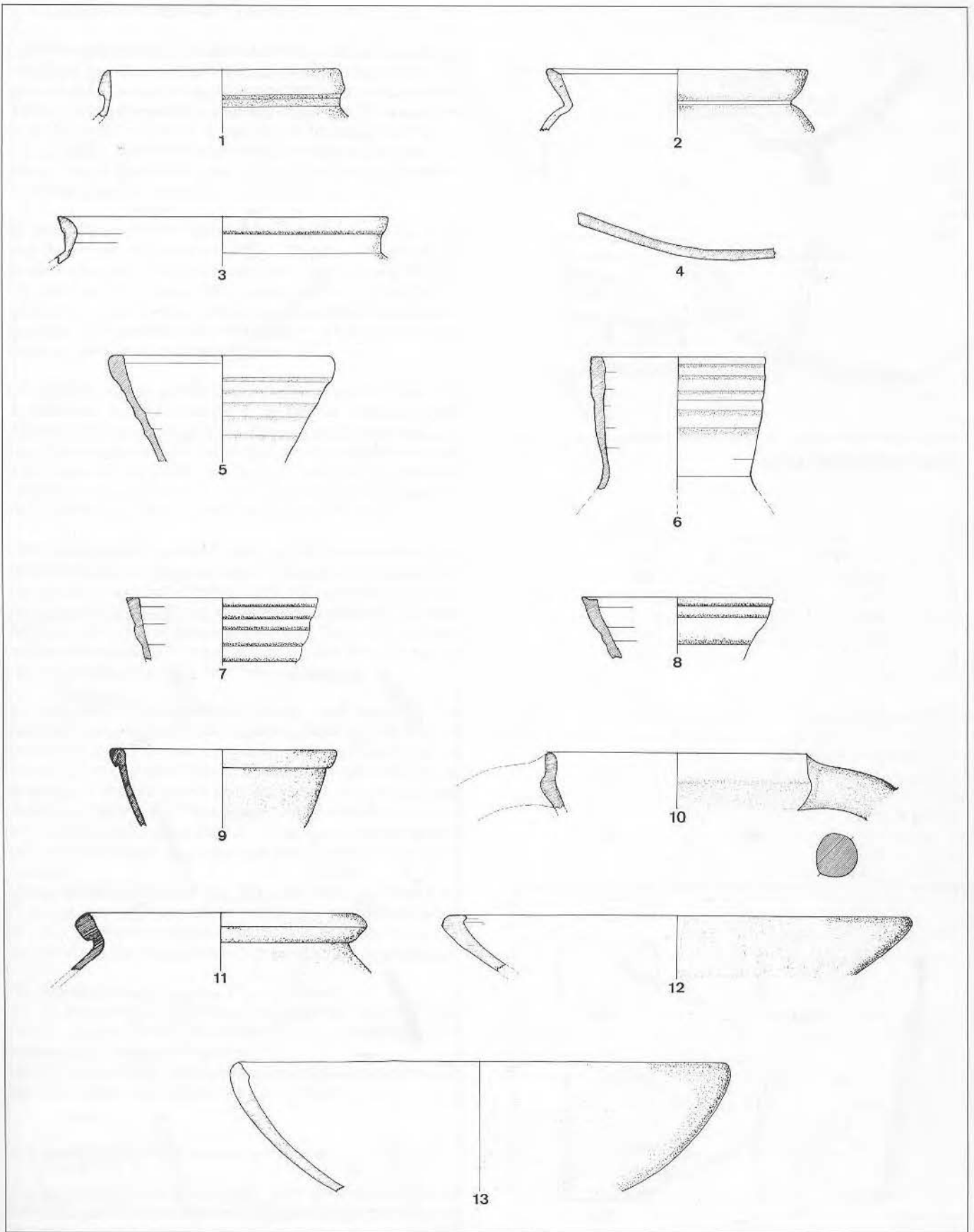
— ofwel ritmisch met een scherp voorwerp (losse stempel) in de klei gedrukt : zie scherven figg. 18, 20 en 21.

— parel- en pitvormige motieven vinden we op fig. 18 en 21.

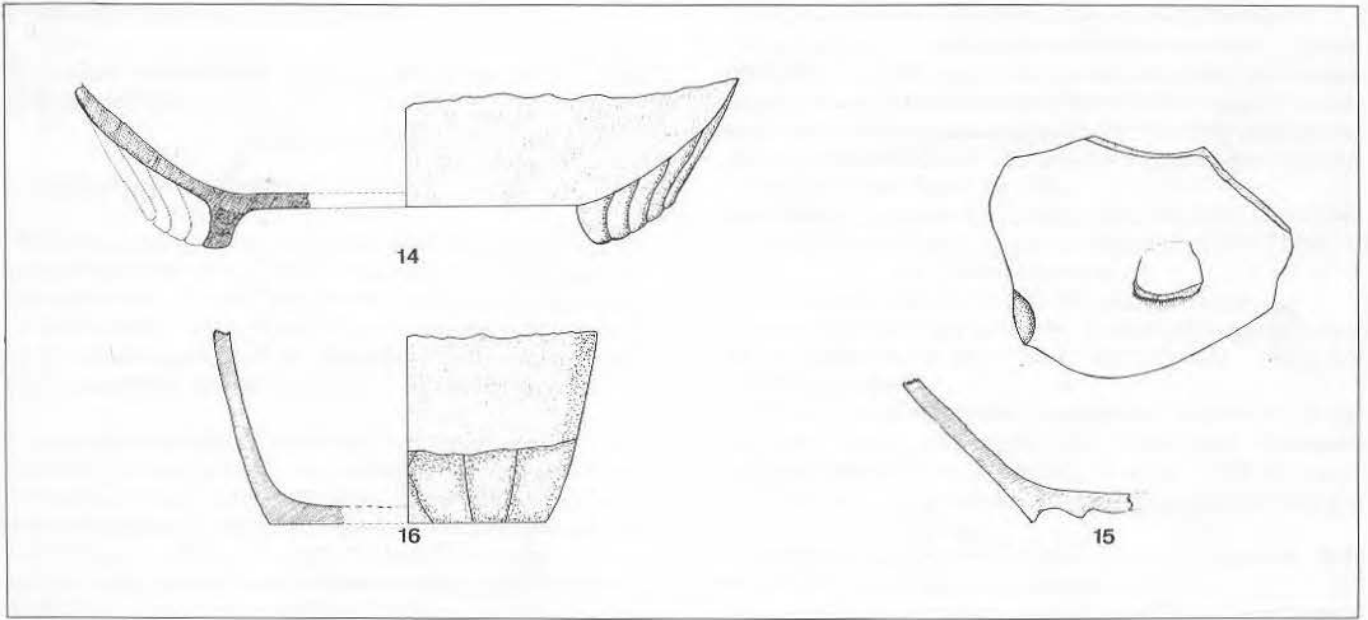
— kleine ruitvormige motieven komen voor op figg. 19, 22, 24 en 25 (meer driehoekjes). Scherf nr. 25 is vermoedelijk te situeren aan de bovenkant van een biconische pot.

Deze 8 scherven van Karolingische typologie bevatten bijna alle 'glimmende mica-deeltjes en zijn daarbij meestal hard gebakken.

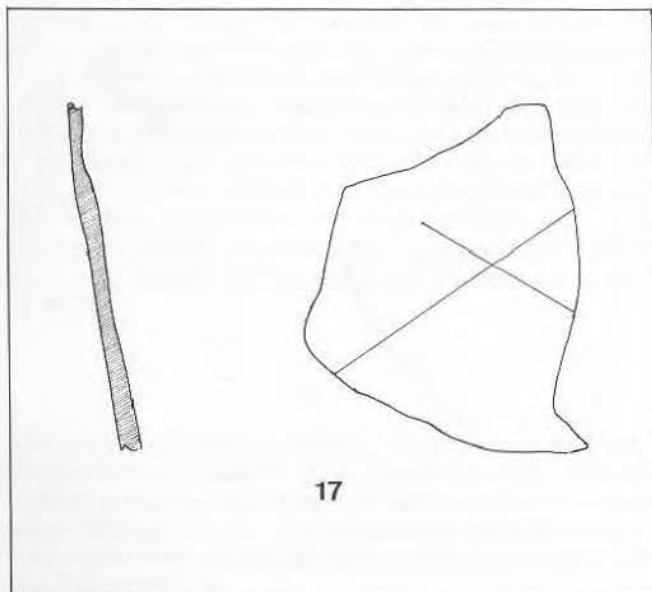
(2) *Archäologische Denkmäler* 1979, p. 143. Bij de verschillende Karolingische vindplaatsen worden o.m. ook kogelpotten gedateerd in de 8ste-9de eeuw.



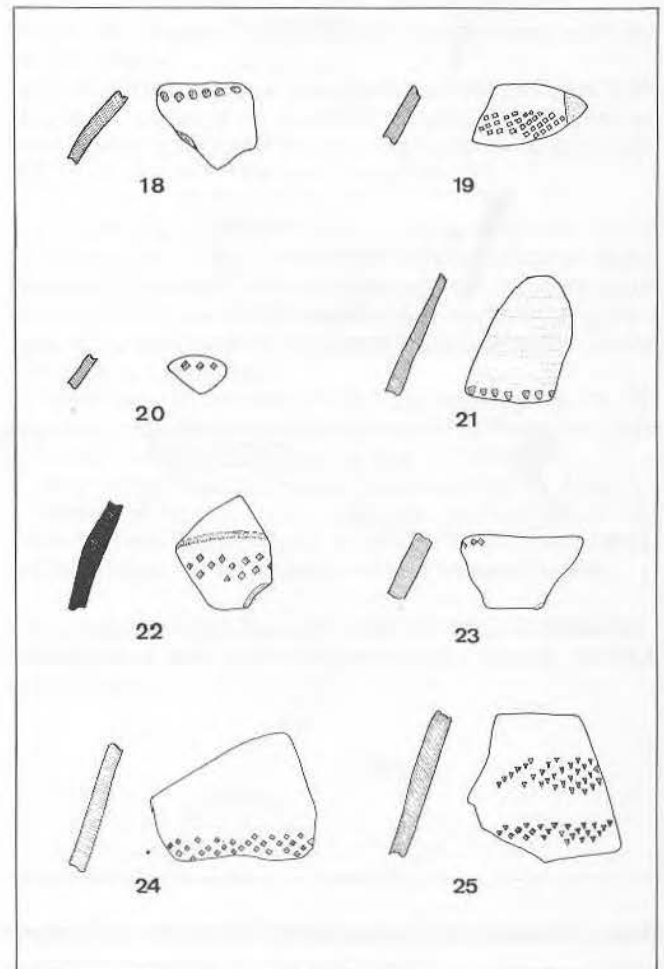
Gewoon grijs aardewerk ; 1-4: kogelpotten ; 5-10 kruiken ; 11-13 kommen.



Gewoon grijs aardewerk: potten.



Versierde grijze wandscherf.



Karolingisch aardewerk.

## b. roodgebakken aardewerk (vanaf ca. 1300)

Dit soort aardewerk is bij het schervenmateriaal, afkomstig van deze huisfunderingen wat minder vertegenwoordigd dan het reducerend gebakken aardewerk. Op een totaal van 346 oxyderend gebakken scherven telden we 27 randscherven, 286 wandscherven, 9 oren en 24 bodemscherven. Uit dit soort schervenmateriaal konden we volgende vormen en types herkennen: een deksel, kruiken, schalen, een braadslede en hoogversierd aardewerk.

Bij het roodgebakken aardewerk hangt de kleur af, zowel van de zuurstofrijke atmosfeer in de oven, als van de gebruikte klei. IJzerhoudende klei bakt rood. Soms is het proces van het oxyderend bakken niet volledig doorlopend, zodat nog een grijze kern overblijft. Zo spreekt men van een gedeeltelijke oxydatie. Het rode aardewerk is gebakken op een lage temperatuur van ongeveer 900°.

Oxyderend bakken gaf de mogelijkheid deze ceramieksoort te glazuren. Bij rood aardewerk treffen we meermaals dezelfde vormen aan, als bij het blauw-grijze aardewerk. Zo b.v. 9 oorfragmenten die verwijzen naar oorkruiken en ook 2 bodemscherven met uitgeknepen voet, maar dan kleiner en minder uitgesproken dan de reducerend gebakken scherven, getekend en beschreven onder nrs. 14 en 15.

Dit rode aardewerk dateert vanaf ca. 1300 en ontwikkelt zich verder tot in de 20ste eeuw. In de 14de eeuw werden de potten slechts gedeeltelijk geglazuurd om economische redenen. Met de tijd wordt het loodglazuur goedkoper en wordt het voorwerp op zijn geheel geglazuurd. Verschillende voorwerpen blijven echter ongeglaurd, zoals de rode deksels van roodbakende klei, met bovenop een knop.

De braadsleden of vetvangers komen voor vanaf de 14de eeuw. Ze waren voorzien van een open handvat (fig. 26), vermoedelijk om het voorwerp te kunnen ophangen na gebruik. Ze waren ook voorzien van een uitgietoot of een geultje om het vet over te kunnen gieten. Het waren langwerpige en soms vrij diepe schalen, die inwendig en aan de bovenrand geglazuurd werden. Deze braadsleden werden onder het braadspit geplaatst om het afdruppende vet op te vangen.

Hoogversierd aardewerk (fig. 29) is een soort aardewerk dat er groen, geel of bruinachtig uitziet met een witte sliblaag of een opgelegde versiering met slib. Het groen komt van de kleuring met koperoxyde, vermengd met loodglazuur.

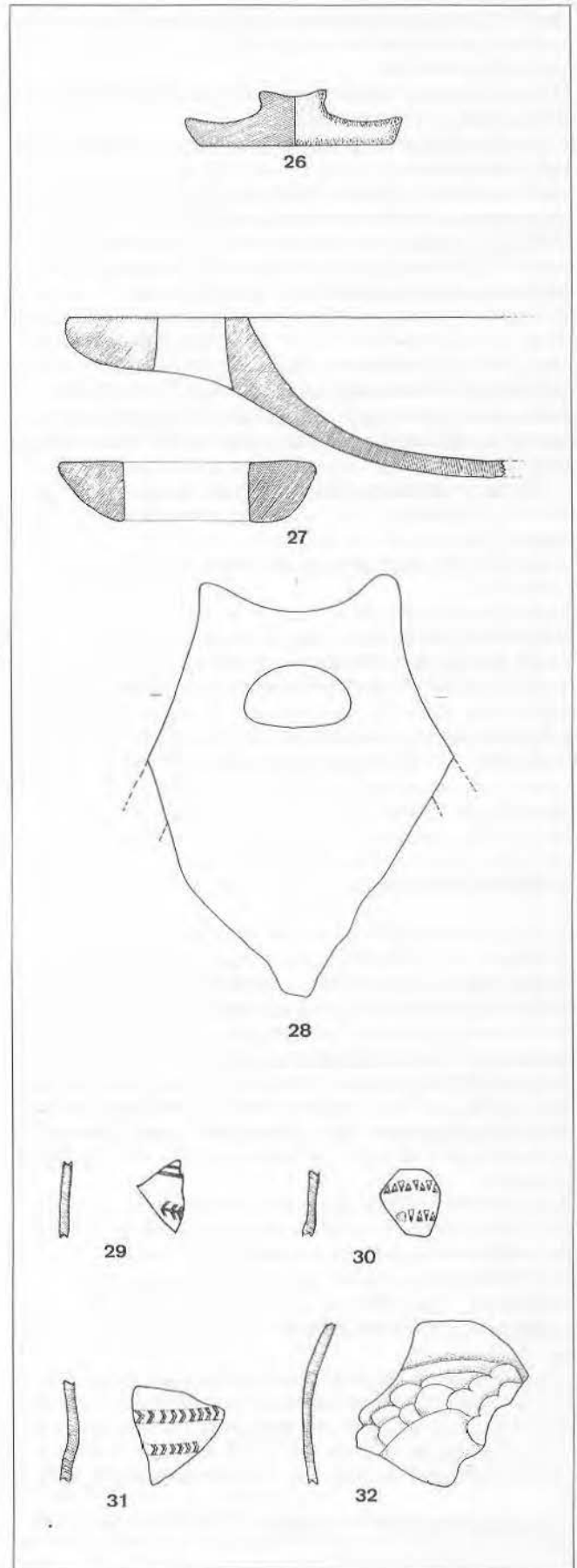
26. deksel: ongeglaurd;  $\varnothing = 8,5$  cm.

27-28. braadslede of vetvanger: fragment van een ovale vorm; glazuur op de binnenkant en de bovenkant; op de onderzijde zwarte rooksporen.

29-32. hoogversierd aardewerk: o.m. visgraatmotieven 10de tot 12de eeuw; schubversiering 14de eeuw<sup>3</sup>.

## c. post-middeleeuws aardewerk en varia

Graag willen we ook nog even deze post-middeleeuwse scherven behandelen, gezien we in de besluitvorming van dit artikel een paar parallellen willen trekken met wat in 1979 werd gevonden in de Hallevesten, gelegen op de Grote Markt te Roeselare, en wat in 1983 onder de funderingen van de huizen nrs. 13-14 werd aangetroffen.



Rood gebakken aardewerk; 26: deksel; 27-28: braadslede/vetvanger; 29-32: hoogversierd aardewerk.

(3) JACOBS & VERHAEGHE 1980, p. 14.

In de huizen op de hoek van de Grote Markt en de Manestraat vonden we dus verder:

— Grais-aardewerk

33 fragmenten grijs materiaal, lichtbruin, donkerbruin, grijs gevlekt met ijzeroxyde behandeld.

9 scherven afkomstig van Siegburg, te dateren in de 14de-15de eeuw.

1 versierd fragment van een baardmankruikje in grijze grais.  
2 fragmenten van Westerwald-aardewerk.

— Majolica: gleiswerk, faiënce en plateel beduiden ongeveer hetzelfde en wijzen op voorwerpen bedekt met witte tinglazuur, en beschilderd met onderglazuur.

Er werden hiervan een 7-tal scherven gevonden, waaronder een grote bodemscherf van een sierschaal met florale motieven, met donkerblauwe, okerbruine en lichtgroene tinten beschilderd. Vermoedelijk gaat het om een techniek die reeds in de 16de eeuw in Antwerpen werd toegepast.

Er werden ook een tweetal fragmenten van faiënce-tegeltjes gevonden.

— Pijpen: we vonden 12 fragmenten van versierde 17de-eeuwse pijpestelen, met volgende versieringen en kenmerken:

— groefjes met een radeerplaatje en met een radeermes aangebracht.

— gladdingsstrepen.

— intagliostempel met 1 lelie in ruit.

— een steeluiteinde zonder knopvormig mondstuk.

— dikte van de stelen 7 tot 9 mm met rookkanalen van 2 mm.

— Metaal: we inventariseerden een 10-tal zware spijkers en een loden gewicht van een weegschaal.

#### 4. Bouwmaterialen

##### a. bakstenen, moefen of kloostermoppen

In onze regio's dateren de oudste bouwstenen uit de Romeinse tijd. Nadien ging die bouwtechniek teloor en bouwde men weer primitiever met plaggen, leem, hout en stro. Omstreeks 1100 keerde men terug naar de techniek van het bouwen met bakstenen en pannen. Deze bakstenen werden vooral gebruikt voor de bouw van kloosters en kastelen, waardoor ze de naam 'kloostermoppen' kreeg. Aanvankelijk werden de bakstenen gebakken in een veldoven bij de bouwwerf.

Hoewel baksteenformaten weinig bruikbaar zijn als dateringscriterium, geven we hier enkele voorbeelden, omdat het hier vermoedelijk gaat om recuperatiemateriaal uit de vroegere Hallevesten, gelegen in de onmiddellijke buurt:

— gele moef met rode vlekken; 27 x 13 x 6,5 cm; 3,650 kg.

— gele moef, lichtbruin gebakken; 26 x 11,5 x 6,5 cm; 3,310 kg.

— gele bakstenen behandeld met loodglazuur en koperoxyde. De stenen zijn langs meerdere kanten geglazuurd. Het groene glazuur is bij het ene exemplaar intenser groen gekleurd dan bij het andere; 23 x 10,5 x 5 cm.

— bakstenen met vlekken van mangaanoxxyde; 23 x 11 x 5 cm.

— gele baksteen met brandsporen; 23 x 11 x 5 cm.

De afmetingsnormen bij bakstenen, voor zover bestaande, zijn zeer regionaal, soms zelfs lokaal en slecht gekend. De formaten van onze gevonden bakstenen lijken sterk op die van de Hallevesten.

##### b. vakwerk

Talrijke fragmenten van vakwerk werden aangetroffen. Het betreft hier licht-gebakken aardewerkfragmenten, roodbak-kend met zwarte brandsporen. In de gebakken klei zijn verbrande plantenresten, stro en hout nog merkbaar. Het gaat hier om een middeleeuwse bouwwijze waarbij, tussen vakken van houten stijlen, metselwerk of pleisterwerk werd aangebracht.

##### c. tegels

1. zwarte vierkantige middeleeuwse tegel met kalkachtige metselspecie; 13,3 x 13,3 cm.

2. rode vierkantige middeleeuwse tegel met kalkachtige metselspecie; 13,5 x 13,5 x 2,2 cm.

3. fragmenten van een olietegel met bruine strepen op gele achtergrond, vermoedelijk vervaardigd in Izegem, dikte 1,7 cm. 19de eeuw.

4. fragment van een gewafeld bruin tegeltje, bedekt met loodglazuur en met gele schuine lijnen, die een ruitmotief vormen. De ruit is langs binnen versierd met gele stippen. Vermoedelijk afkomstig van Izegem, einde 18de eeuw; dikte 1,1 cm.

#### 5. Besluiten

Het materiaal afkomstig van de grondvesten van de huizen op de hoek van de Grote Markt en de Manestraat is op diverse punten vergelijkbaar met wat gevonden werd in het voorjaar van 1979 in de funderingen van de Roeselaarse stadshalle.

##### a. Hallevesten-onderzoek 1979

*aardewerk*: meestal laat-middeleeuws tot 17de eeuwse materiaal; ook majolica, grais; veel 17de eeuwse pijpfragmenten met versieringen met 1 of 4 lelies in ruit.

*bouw materiaal*: bakstenen, groene loodglazuur op geelbakkende klei en zwart-grijze mangaanoxxyde op bruinbakkende klei. De bakstenen, die geglazuurd zijn, zijn dat meestal langs één kant. Verschillende soorten tegels, schalie.

##### b. Huis dokter Spyckerelle onderzoek van 1983 (noordwestkant van de markt)

*aardewerk*: van vroeg-middeleeuws (Karolingisch) tot post-middeleeuws aardewerk; majolica, grais; 12 pijpsteelfragmenten, waarvan één met hetzelfde leliemotief in ruitvorm.

*bouw materiaal*: bakstenen eveneens behandeld met koperoxyde en loodglazuur op geelbakkende klei. De groene loodglazuur is bij de ene baksteen sterker groen getint, dan bij de andere. Ook donkerder gekleurde bakstenen met mangaanoxxyde op bruinbakkende klei. Sommige bakstenen zijn langs meerdere kanten geglazuurd. Verschillende soorten tegels, schalie en fragmenten van vakwerk.

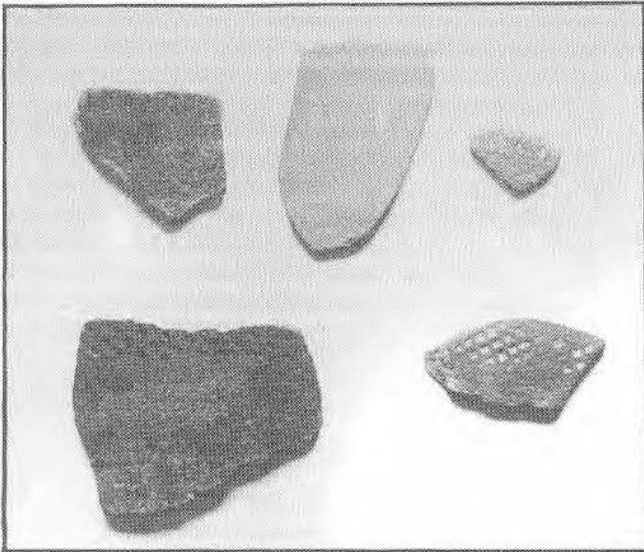


Het staat vast dat in de middeleeuwen veel bouw materiaal werd herbruikt. De vele bakstenen, die we in de huisfunderingen aantreffen, zijn vermoedelijk recuperatie-materiaal uit de Hallevesten.

Zware moefen komen ook voor in de torenbasis van de Sint-Michielskerk. Geglazuurde bakstenen zijn ook te herkennen langs de noordkant van het gebouw, of links als men voor de hoofdingang aan de toren staat.

Vragen naar de herkomst van een 50-tal verschillende stukken vaatwerk, kunnen moeilijk opgelost worden, daar we de zaak niet in situ konden bekijken. Is dit materiaal, dat behoorde tot een of meer huishoudens? Of hadden we te doen met restanten van pottenbakkersactiviteiten? Dit alles zal wel onopgelost blijven, als we verder te doen hebben met redden wat te redden valt!

De vondst van Karolingische scherven langs de Mandel, is m.i. een belangrijk gegeven voor Roeselare.



Karolingische scherven, gevonden te Roeselare in 1979 en 1981, in de oude Mandelbedding nabij de Graankaai; zie figg. 18, 21, 20, 24 en 19 (foto J. Goderis).

Deze scherven zijn alle gevonden binnen een kring van ca. 100 m van de oude Mandelbedding. Zeven van de acht zijn aangetroffen aan de rand of naar buiten toe van het huidige Roeselare. Eén ervan kwam aan het daglicht via stadskernvernieuwing in het voorjaar van 1983, bij de afbraak van de twee genoemde huizen in het stadscentrum. Dit sluit meteen in, dat deze scherf gevonden is, in de directe nabijheid van de Mandel, die eveneens door de Roeselaarse binnenstad vloeide.

Daarbij is die Karolingische scherf aangetroffen in de onmiddellijke omgeving van de dekanale kerk van Roeselare, toegewijd aan Sint Michiel. Van de oorspronkelijke kerk, die dateert van vóór 1488 is enkel de torenbasis overgebleven, opgetrokken in zware moefen. In 1488 werd de kerk platgebrand door de huurlingen van Maximiliaan van Oostenrijk. De oprichtingsdatum van de Sint-Michielskerk is echter onbekend. Volgens E. de Moreau, zouden de parochies, toegewijd aan de H. Michaël in de Karolingische

periode ontstaan zijn (8de-9de eeuw). Is scherf fig. 25 dan een mogelijke aanwijzing<sup>4</sup>?

Hierbij willen we ook verwijzen naar het oudst bekende geschreven document dat over Roeselare wordt bewaard, en dat dateert uit de Karolingische periode: *Door eene charter van 25 juni 822 verleende keizer Lodewijk de Goede aan de Sint Pietersabdij van Elnon, te St. Amand-les-Eaux, enige goederen, gelegen te Rousselare. (Roslar).* In dit document wordt de eerstgenoemde gezegd tot het land van de Menapiërs te behoren: *in pago qui dicitur Mempiscus, in loco nuncupante Roslar*<sup>5</sup>.

In de *Vita Amandi* wordt beschreven, hoe de Schelde (en waarom Leie en Mandel dan niet, deeluitmakend van het Scheldegebied?) reeds gebruikt werd voor de reizen van de missionerende Amandus<sup>6</sup>. Trouwens deze waterwegen zijn daarbij bekend als *des anciennes routes romaines*.

Scherf fig. nr. 25 is dus te beschouwen als de oudst bekende potscherf, recent gevonden in het centrum van Roeselare.

Voor onze eigen regio, en ook voor onze provincie kunnen we deze sporen uit de 9de eeuw als een zeldzame vondst bestempelen, zonder direct gewag te maken van een Karolingische aanwezigheid langs de Mandel in die tijd. Voor Roeselare moeten we erg voorzichtig zijn! Andere recent gevonden archeologica wijzen echter op nog vroegere sporen, als bv. een Merovingische scherf, gevonden in de buurt van de Mandel, die zeker tot in de 12de-13de eeuw nog bevaarbaar was, voor kleine schepen met geringe dieptegang. Scherven kunnen dateringscriteria in zich houden, maar tevens vertellen ze ons iets over het dagelijks leven van de bewoners uit het centrum van Roeselare, vanaf de 9de tot 12de-13de eeuw<sup>7</sup>.

De acht gevonden Karolingische scherven zijn, zonder te overdrijven, belangwekkende vondsten, die een eerste nieuw licht werpen op de Kersteningstijd van Roeselare.

Mocht deze vondst, voorgesteld in deze bescheiden bijdrage, een aansporing zijn voor betrokken personen en instanties, om archeologische vindplaatsen te beschermen en tijdig te signaleren. Want die zijn er! Ook in Roeselare en omgeving.

(4) DENYS 1952, p. 319.

(5) DE POTTER 1875, p. 17.

(6) VAN UYTFANGHE 1981, pp. 29-30.

(7) Met de hulp van de Heer M. Rogge, hoofdverantwoordelijke voor de Romeinse en Merovingische sites te Kerkhove, onderzocht door de VOBOW, konden we deze 8 afgebeelde potscherfen situeren in de Karolingische tijd. Hiervoor onze hartelijke dank. De determinatie van de verschillende soorten reducerende vaatwerktypen is eveneens met zijn hulp gebeurd. Ook dank aan de heer F. De Bruyne om zijn nuttige wenken bij het vervaardigen van de tekeningen, die dit artikel illustreren.

## Bibliografie

### Geconsulteerde werken

*Archäologische Denkmäler in Gefahr. Rettungsgrabungen der Bodendenkmalpflege in Westfalen 1973-78.* Münster, 1979.

DENYS, D., 1952. *Toponomie van Roeselare.* Roeselare.

DE POTTER F., 1875. *Schets eener geschiedenis van de stad Rousselare.* Roeselare; heruitgave Roeselare, 1975.

JACOBS M. & VERHAEGHE, F., 1980. *Laat-Middeleeuwse pottenbakkersafval op de Potterierei, Het Brugs Ommeland* 20, 2, pp. 79-95. (= *Westvlaamse Archaeologica Overdrukken* 7).

VAN UYTFANGHE, M., 1981. *La vallée de l'Escaut et de ses affluents à l'époque Mérovingienne*, in: VAN DOORSELAER, A. (ed.), *De Merovingische Beschaving in de Scheldevallei.* Handelingen van het Internationaal Colloquium Kortrijk 28-30 oktober 1980. Kortrijk, pp. 23-66.

### Te raadplegen literatuur

DE BRUYNE, M. & DE VliegHER, L., *Onderzoek van de funderingen van het belfort en de halle te Roeselare, Handelingen van het Genootschap voor Geschiedenis* LXVII, 1980, 3-4, pp. 335-344.

DE BRUYNE, M., *De oude stadshalle van Roeselare*, in: *Roeselare informatieblad* 1979. Roeselare, 1979, pp. 335-344.

GODERIS, J., *Pijpen uit de Roeselaarse stadshalle, Rollariensia* XIV, 1982, pp. 61-82.

JACOBS, M. & VERHAEGHE, F., *Dertiende-eeuwse vondsten te Jabbeke (Snellegem), Het Brugs Ommeland* 21, 1981, 2, pp. 97-104.

PROVOOST, A., *Middeleeuwse en moderne ceramiek.* Leuven, 1979. Deze brochure bevat een bibliografie over de Karolingische periode.

PROVOOST, A. & VAES, J., *Leuven graaft naar zijn verleden.* Catalogus van de tentoonstelling Leuven 20 maart-3 april 1980. Leuven, 1980.

VAN DOORSELAER, A., *Wij graven naar ons verleden.* Kortrijk, 1980.

VAN DOORSELAER, A., (ed.), *De Merovingische beschaving in de Scheldevallei.* Handelingen van het Internationaal Colloquium Kortrijk 28-30 oktober 1980. Kortrijk, X., *Wat potters baken.* 's Gravenhage, 1975.

X., *Van nederzetting tot metropool. Archeologisch-historisch onderzoek in de Antwerpse binnenstad.* Tentoonstelling Volkskundemuseum 3 december 1982-17 april 1983. Antwerpen, 1982.