

## Nowe stanowisko *Phaleria cadaverina* (FABRICIUS, 1792) (Coleoptera: Tenebrionidae) na polskim wybrzeżu

<http://doi.org/10.5281/zenodo.5763653>

JANUSZ GRZYWOCZ<sup>1</sup> , KAROLINA SKORB<sup>2</sup>

<sup>1,2</sup>Dział Przyrody, Muzeum Górnosląskie w Bytomiu, pl. Jana III Sobieskiego 2, 41-902 Bytom, Polska,  
e-mail: [lj.grzywocz@muzeum.bytom.pl](mailto:lj.grzywocz@muzeum.bytom.pl), ORCID: 0000-0001-6223-816X

**ABSTRACT. New locality of *Phaleria cadaverina* (FABRICIUS, 1792) (Coleoptera: Tenebrionidae) on the Polish Baltic Sea coast.**

The Easternmost confirmed the occurrence of rare halobiontic beetle *Phaleria cadaverina* (FABRICIUS, 1792) in the Baltic Sea coast, near the area of the Vistula river estuary in Poland. Individuals have been found in abandoned clutch of common ringed plover *Charadrius hiaticula* (L.).

**KEY WORDS:** Coleoptera, Tenebrionidae, *Phaleria*, Baltic Sea coast; Poland, new record.

Spośród kilkudziesięciu gatunków rodzaju *Phaleria* LATREILLE, 1802 występujących niemal na całym świecie (STEBNICKA 1991) *Phaleria cadaverina* (FABRICIUS, 1792) to jego jedyny przedstawiciel, który zasiedla wybrzeża Morza Bałtyckiego. Oprócz Bałtyku, gdzie do tej pory stwierdzany był wyłącznie na plażach w jego południowej części, rozszedlenie omawianego halobionta obejmuje atlantyckie wybrzeża Europy od Portugalii po Francję, dalej wzdłuż Kanału La Manche Wyspy Brytyjskie oraz kraje wokół Morza Północnego: Belgię, Holandię, Danię i Niemcy, podany również ze Szwecji (GURLICH *et al.* 2011, LÖBL *et al.* 2008). W Polsce, gdzie osiąga wschodnią granicę występowania, znany był do tej pory z kilku historycznych, ogólnikowych stwierdzeń (SCHILSKY 1888, SEIDLITZ 1891, REITTER 1911, KUHN 1913, HORION 1951, 1956, STEBNICKA 1991, LÖBL *et al.* 2008) oraz z trzech współcześnie odkrytych stanowisk: jedno w okolicach Świnoujścia (TSINKEVICH *et al.* 2013) i dwa w rejonie Zatoki Puckiej (GABRIŚ 2013) (Ryc. 3).

*Ph. cadaverina* zasiedla nadmorskie plaże, rozwój swój przechodzi we wszelkich rozkładających się materiałach pochodzenia organicznego. Najczęściej są to gnijące wodorosty oraz padlina (GABRIŚ 2013).

W niniejszym opracowaniu podajemy nowe stanowisko *Ph. cadaverina* na polskim wybrzeżu:

**Pobrzeże Bałtyku**, Świbno [CF52], 27.08.2021, w piasku pod zbuczalymi jajami porzuconego lęgu sieweczki obrożnej *Charadrius hiaticula* (L.) (Ryc. 1), 4 exx., leg. Karolina Skorb, det. J. Grzywocz.

Gniazdo okryte było drucianym koszem, w ramach programu czynnej ochrony rzadkich gatunków ptaków gniazdujących na polskim wybrzeżu. Z tego względu jaja nie zostały zrabowane przez drapieżniki i w gnieździe panowały dobre warunki do bytowania owadów saprofagicznych.

Razem z *Ph. cadaverina* (Ryc. 2) zostały odłowione inne gatunki chrząszczy: 6 exx. *Hypocaccus rugifrons* (PAYKULL, 1798) (Coleoptera: Histeridae) oraz 1 ex. *Dermestes frischii* KUGELANN, 1792 (Coleoptera: Dermestidae).

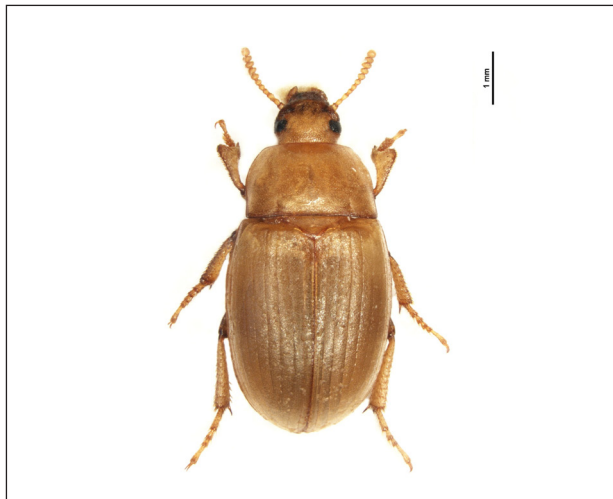
Egzemplarze dowodowe znajdują się w zbiorach Muzeum Górnośląskiego w Bytomiu (USMB).

Autorzy pragną złożyć podziękowania Kolegom Adamowi Laryszowi za wykonanie fotografii okazu *Ph. cadaverina* oraz Waldemarowi Żyle za sporządzenie mapy.



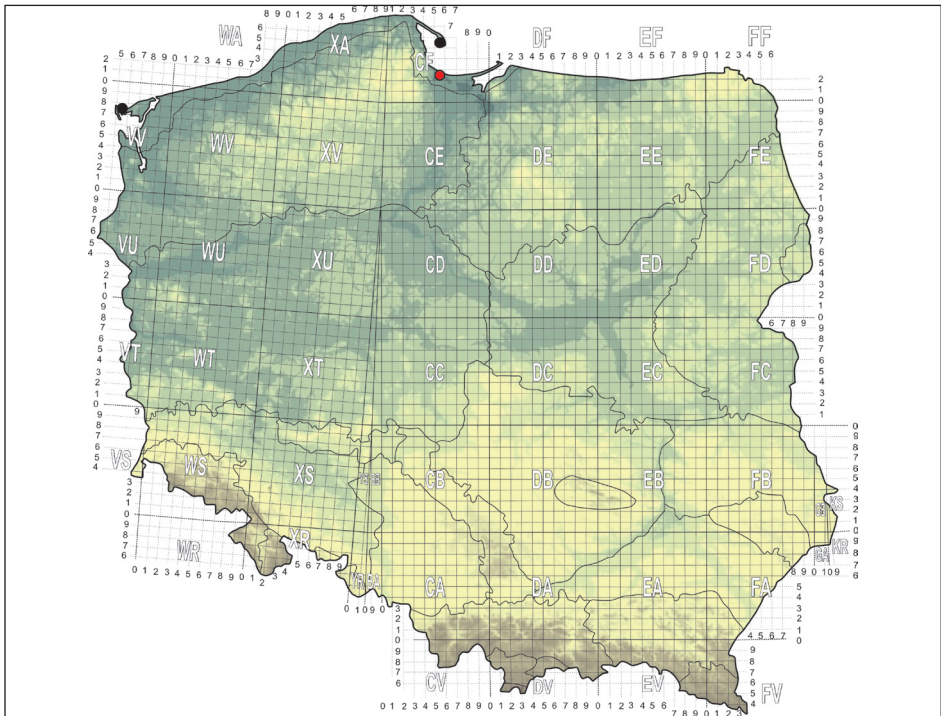
Ryc. 1. Porzucony lęg sieweczki obrożnej *Charadrius hiaticula* (L.) (fot. K. Skorb).

Fig. 1. Abandoned nest of the common ringed plover *Charadrius hiaticula* (L.) with dead eggs (photo K. Skorb).



Ryc. 2. *Phaleria cadaverina* – okaz ze Świbna (fot. A. Larysz).

Fig. 2. *Phaleria cadaverina* – a specimen from Świbno (photo A. Larysz).



Ryc. 3. Mapa współczesnych stwierdzeń *Phaleria cadaverina* w Polsce (kolorem czerwonym zaznaczono nowe stanowisko, czarnym – stanowiska podane w literaturze).

Fig. 3. Map of contemporary records of *Phaleria cadaverina* in Poland (the new locality is marked red, black – localities given in the literature).

## PIŚMIENNICTWO

- GABRIŚ R. 2013. Recent occurrence of *Phaleria cadaverina* (FABRICIUS, 1792) (Coleoptera: Tenebrionidae) on the Baltic coast of Poland. *Baltic Journal of Coleopterology* 13(2): 121–124.
- GURLICH S., SUIKAT R., ZIEGLER W. 2011. Die Käfer Schleswig-Holsteins. Rote Liste. Band 1. Ministerium für Landwirtschaft, Umwelt und ländliche Räume des Landes Schleswig-Holstein (MLUR), 126 pp.
- HORION A. 1951. Verzeichnis der Käfer Mitteleuropas (Deutschland, Österreich, Tschechoslowakei) mit kurzen faunistischen Angaben, Stuttgart, 1-2, 536 pp.
- HORION A. 1956. Faunistik der mitteleuropäischen Käfer. Band V: Heteromera. Entomologische Arbeiten aus dem Museum G. Frey. Tutzing Sonderband: XIV + 1–268; 329–336.
- KUHNT P. 1913. Illustrierte Bestimmungs-Tabellen der Käfer Deutschlands. Ein Handbuch zum genauen und leichten Bestimmen aller in Deutschland vorkommenden Käfer. E. Schweizerbart'sche Verlagsbuchhandlung, Stuttgart, 1138 pp.
- LÖBL I., MERKL O., ANDO K., BOUCHARD P., LILLIG M., MASOMOTO K., SCHAWALLER W. 2008. Subfamily Diaperinae Latreille, 1802, pp. 303–318, In: Catalogue of Palaearctic Coleoptera. Vol. 5. Tenebrionoidea, LÖBL I., SMETANA A. (Eds.), Apollo Books, Stenstrup.
- REITTER E. 1911. Fauna Germanica. Die Käfer des Deutschen Reiches. Band III. Schriften des Deutschen Lehrervereins für Naturkunde, K.G. Lutz Verlag, Stuttgart 26, 436 pp.
- SCHILSKY J. 1888. Systematisches Verzeichnis der Käfer Deutschlands mit besonderer Berücksichtigung ihrer geographischen Verbreitung. Zugleich ein Käfer-Verzeichnis der Mark Brandenburg. Nicolaische Verlags-Buchhandlung, Berlin, VII + 159 pp.

- SEIDLITZ G.C.M. 1891. Fauna Transsylvanica. Die Käfer (Coleoptera) Siebenbürgens. Königsberg, LVI + 914 pp.
- STEBNICKA S. 1991. Czarnuchowate – Tenebrionidae, Boridae. *Klucze do oznaczania owadów Polski*. Cz. 19(91). Polskie Towarzystwo Entomologiczne, Wrocław, 93 pp.
- TSINKEVICH V.A., ALEKSANDROWICZ O., DĄBKOWSKI P. 2013. New record of *Phaleria cadaverina cadaverina* (FABRICIUS, 1792) (Coleoptera, Tenebrionidae) from Baltic Sea Coast (West Polish Pomerania). Baltic Coastal Zone. *Journal of Ecology and Protection of the Coastline* 17: 127–129.

Accepted: 30 November 2021; published: 7 December 2021

Licensed under a Creative Commons Attribution License <http://creativecommons.org/licenses/by/4.0/>