

***Elachista elsabella* TRAUGOTT-OLSEN, 1988 (Lepidoptera:
Elachistidae), gatunek nowy dla fauny Polski**

<http://doi.org/10.5281/zenodo.5614323>

ADAM KLASIŃSKI

Częstochofskie Koło Entomologiczne przy Muzeum Częstochofskim, Aleja NMP 47, 42-217 Częstochofa,
Polska, ul. Łukasińskiego, 42-200 Częstochofa, Polska, e-mail: adamklas@op.pl

ABSTRACT. *Elachista elsabella* TRAUGOTT-OLSEN, 1988 (Lepidoptera: Elachistidae), a new species to the Polish fauna.

Elachista elsabella TRAUGOTT-OLSEN, 1988 was collected in Olsztyn near Częstochofa. The species is new to the Polish fauna.

KEY WORDS: Lepidoptera, Elachistidae, *Elachista*, distribution, new records, southern Poland.

WSTĘP

Rodzina Elachistidae w Polsce reprezentowana jest przez 67 gatunków, z których większość – 62 gatunki, znajduje się w obrębie rodzaju *Elachista* TREIT. W samym województwie śląskim odnaleziono 17 gatunków (BUSZKO & NOWACKI 2017). W drugiej dekadzie lipca, autor odłowił na światło dwa egzemplarze *Elachista elsabella* TRAUGOTT-OLSEN, 1988. Jest to nowy gatunek dla fauny Polski. Był on opisany w roku 1988 z południowej Szwecji. Ze środkowej Europy znany był pod nazwą *Elachista svenssoni* TRAUGOTT-OLSEN, 1988, która okazała się synonimem (KAILA 2015).

Obecnie znany z Austrii, Czech, Niemiec, Grecji, Węgier, Włochy, Rumunii, Słowacji, Szwecji, Szwajcarii (KAILA 2019). W Europie Środkowej pojawia się w jednym lub dwóch pokoleniach. Ma to związek z ekspozycją, nasłonecznieniem i wysokością stanowiska nad poziomem morza. Na Słowacji jest co najmniej biwoltny, ponieważ okazy z tych samych stanowisk były zbierane w maju i sierpniu. Dorosłe osobniki są aktywne w ciągu dnia i o zmierzchu, a nocą przylatują do światła. Budowa męskich genitaliów *Elachista elsabella* jest zmienna, pod względem długości i szerokości walwy, jak i długości wyrostka palczastego. Charakterystyczny dla gatunku jest szeroki i haczykowato zagięty na wierzchołku aedeagus (KAILA 2015). Genitalia samca *Elachista elsabella* są podobne do gatunków: *E. galactitella* (EVERSMANN, 1844), *E. deresyensis* TRAUGOTT-OLSEN, 1988 i *E. oukaimedenensis* TRAUGOTT-OLSEN, 1988. Zmienność wewnątrzgatunkowa wydaje się być niewielka na całym obszarze występowania.

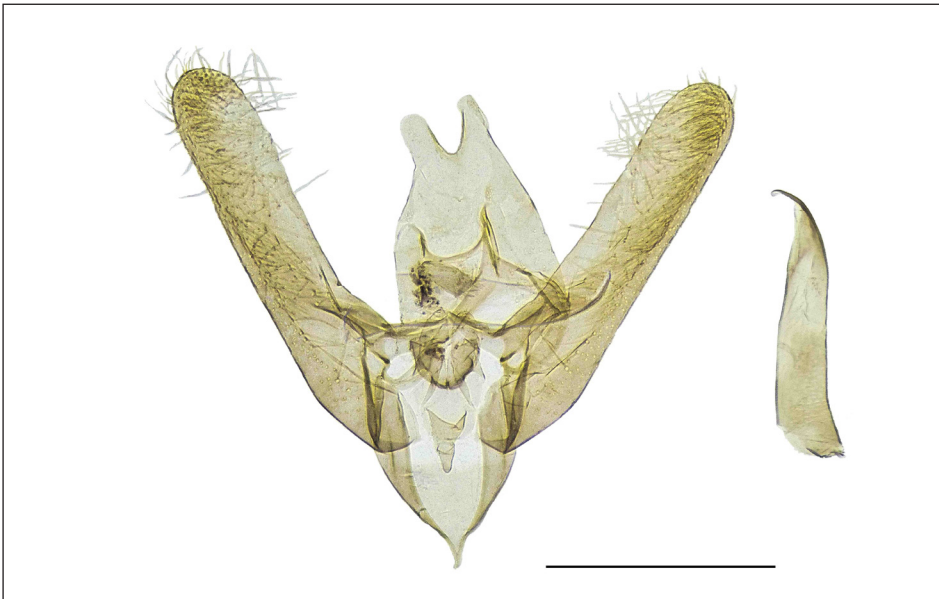
MATERIAŁ I METODY

2 ♂♂, 17 VII 2021 (Ryc. 1), złowione do światła lampy UV zbudowanej na podstawie wzoru (BREHM 2017) i okrągłego ekranu (KLASIŃSKI 2020b), używając siatki entomologicznej, na stanowisku bezpośrednio przylegającym do wzgórza Biakło, wysokość 335 m npm, w miejscowości Olsztyn koło Częstochofy, 50°44'16"N, 19°16'18"E, leg. A. Kłasiński. Motyle i aparaty kopulacyjne AK 5301 (Ryc. 2), 5302, znajdują się w prywatnym zbiorze autora.



Ryc. 1. *Elachista elsabella* TRAUGOTT-OLSEN, 1988, samiec. Skala = 1 mm (fot. A. Kłasiński).

Fig. 1. *Elachista elsabella* TRAUGOTT-OLSEN, 1988, male. Scale bar = 1 mm (photo A. Kłasiński).



Ryc. 2. *Elachista elsabella* TRAUGOTT-OLSEN, 1988, aparat kopolacyjny samca (slajd nr. AK 5301 A.Kłasiński): widok ogólny, aedeagus. Skala = 250 μ m (fot. A. Kłasiński).

Fig. 2. *Elachista elsabella* TRAUGOTT-OLSEN, 1988, male genitalia (Slide No. AK 5301 A. Kłasiński): overall view, aedeagus. Scale bar = 250 μ m (photo A. Kłasiński).

Genitalia przygotowano ogólnie znanymi metodami opisanymi w opracowaniach (ROBINSONA 1976, TRAUOGOTT-OLSENA & NIELSENA 1977). Fotografie imago (Ryc. 1) wykonano przy użyciu aparatu fotograficznego Nikon Z-6 zamontowanego na mikrometrycznej kolumnie fotograficznej (z podziałką 1 μm), mieszka PB-5, obiektywu Nikkor 50mm. Do wykonania fotografii aparatu kopolacyjnego (Ryc. 2) zastosowano mikroskop optyczny Jenamed 2 z powiększeniem 250 \times . Wszystkie fotografie zostały wykonane metodą warstwową. Wykorzystano oprogramowania: View NX 2. Fotografie składano w programie Picolay, a następnie poddano obróbce w programie Photoshop.

DYSKUSJA

Znaleziony w południowej Polsce gatunek *Elachista elsabella*, występuje na stanowisku o charakterze kserotermicznym. Teren badań to w większości suche, piaszczyste wzgórza, z wieloma jurajskimi ostańcami wapiennymi (Ryc. 3), poprzedzielanymi wąskimi, młodymi zadrzewieniami (KLASIŃSKI 2020a). Najbliższe stanowiska w liczbie 16 znajdują się na Słowacji w odległości około 200 kilometrów (niepublikowane dane IGNÁCA RICHTERA). W sąsiedniej Austrii znanych jest 7 stanowisk, na Węgrzech 2, w Rumunii 1, we Włoszech 1 oraz w Grecji 2 (KAILA 2015). W Polsce warunki terenowe zbliżone do Słowackiego Krasu znajdują się nie tylko na Wyżynie Krakowsko-Częstochowskiej, ale i w wielu innych miejscach o podłożu wapiennym. Tym bardziej, że w Szwecji siedliska motyla wydają się być częściowo odsłonięte, ale niekoniecznie kserotermiczne. Można więc przypuszczać, że również w Polsce, gatunek jest szerzej rozprzestrzeniony, a przyczyną niedostatecznego poznania jego występowania jest niewielka intensywność badań terenowych.



Ryc. 3. Biotop *Elachista elsabella* TRAUOGOTT-OLSEN, 1988 (fot. A. Klasiński).

Fig. 3. Biotope of *Elachista elsabella* TRAUOGOTT-OLSEN, 1988 (photo A. Klasiński).

PODZIĘKOWANIA

Chciałbym podziękować dr. Lauri Kaila z Fińskiego Muzeum Historii Naturalnej, Uniwersytetu w Helsinkach w Finlandii, za potwierdzenie determinacji motyli, a także Ignącowi Richterowi za udostępnienie danych z prywatnej kolekcji.

PIŚMIENNICTWO

- BREHM G. 2017. A new LED lamp for the collection of nocturnal Lepidoptera and a spectral comparison of light-trapping lamps. *Nota Lepideptorologica* 40: 81-40. <https://doi.org/10.3897/nl.40.11887>.
- BUSZKO J., NOWACKI J. (Eds.) 2017. A distributional checklist of the Lepidoptera of Poland. *Polish entomological monographs* 13, Poznań: 222 pp.
- JOHANSSON R., NIELSEN E.S., NIEUKEREN E.J. VAN, GUSTAFSSON B. 1990. The Nepticulidae and Opostegidae (Lepidoptera) of North West Europe. *Fauna Entomologica Scandinavica* 23: 1-739.
- KLASIŃSKI A. 2020a. *Aethes bilbaensis* (RÖSSLER, 1877) (Lepidoptera: Tortricidae) – nowy gatunek dla fauny Polski. *Rocznik Muzeum Górnośląskiego w Bytomiu, Przyroda* 26(online 009): 1-5. <https://doi.org/10.5281/zenodo.4018467>.
- KLASIŃSKI A. 2020b. *Trifurcula subnitidella* (DUPONCHELL, [1843]), (Lepidoptera: Nepticulidae) – nowy gatunek dla fauny Polski. *Rocznik Muzeum Górnośląskiego w Bytomiu, Przyroda* 26(online 011): 1-5. <http://doi.org/10.5281/zenodo.4139750>.
- KAILA L. 2015. The *Elachista dispunctella* (DUPONCHELL) complex (Lepidoptera, Elachistidae) revisited, with exceptional level of synonymy. *Zootaxa* 3980(3): 301-358. <https://doi.org/10.11646/zootaxa.3980.3.1>.
- KAILA L. 2019. An annotated catalogue of Elachistinae of the World (Lepidoptera: Gelechioidea: Elachistidae). *Zootaxa* 4632(1): 001-231. <https://doi.org/10.11646/zootaxa.4632.1.1>.
- TRAUGOTT-OLSEN E., NIELSEN E.S. 1977. The Elachistidae (Lepidoptera) of Fennoscandia and Denmark. *Fauna Entomologica Scandinavica* 6: 1-299.

Accepted: 14 October 2021; published: 29 October 2021

Licensed under a Creative Commons Attribution License <http://creativecommons.org/licenses/by/4.0/>