

◆ JUSTYNA WŁODARCZYK-MADEJSKA

◆ DOMINIK WZOREK

RÓŻNE DROGI, RÓŻNE WZORY. TYPOLOGIE TRAJEKTORII PRZESTĘPCZYCH



DOI 10.5281/ZENODO.5590221

1. Wprowadzenie

W poprzednim rozdziale przedstawiliśmy parametry trajektorii przestępczych, które pozwalają w syntetyczny sposób opisać przebieg aktywności przestępczej człowieka. Parametry te wykorzystaliśmy do analizy trajektorii przestępczych ogółu zbiorowości badanych przez nas w ramach realizowanego projektu osób. Kolejnym krokiem podejmowanym zwykle w badaniach longitudinalnych nad przestępczością jest próba wyłonienia różnych typów trajektorii przestępczych. Próbę tę podejmujemy w niniejszym rozdziale. Przy wykorzystaniu jednej z metod wyodrębniania poszczególnych typów trajektorii przestępczych spróbujemy typy te wyróżnić, a w dalszej kolejności je opisać. W tym celu wykorzystamy zarówno dane ilościowe (będą to głównie dane, w oparciu o które w poprzednim rozdziale określiliśmy parametry trajektorii przestępczych), jak i dane jakościowe (to historie działalności przestępczej w życiu sprawców pozyskane z badania aktowego)¹. Szczegółowe pytania badawcze, na które pragniemy udzielić odpowiedzi, są następujące:

1. Ile różnych typów trajektorii przestępczych można wyróżnić w badanej przez nas zbiorowości?
2. Czym charakteryzują się poszczególne typy trajektorii przestępczych?
3. Jakie są ich przeciętne parametry?

◆ Dr Justyna Włodarczyk-Madejska, Zakład Kryminologii Instytutu Nauk Prawnych PAN, ORCID: 0000-0003-0734-6293.

◆ Dominik Wzorek, Zakład Kryminologii Instytutu Nauk Prawnych PAN, ORCID: 0000-0001-5274-2784.

1 M. Szulecka, *Docieranie do informacji o aktywności przestępczej jednostek – metodologiczne aspekty badań własnych nad karierami kryminalnymi* w niniejszej publikacji (DOI: 10.5281/zenodo.5590289).

4. Jakie zmienne różnicują członków i członkinie poszczególnych typów trajektorii przestępczych?
5. Jakie historie kryją się za poszczególnymi typami trajektorii przestępczych?

Analizy w tym zakresie poprzedzamy przeglądem stosowanych dotychczas przez innych badaczy i badaczki metod wyróżniania trajektorii przestępczych oraz rezultatów, jakie one przyniosły.

2. Metody wyróżniania trajektorii przestępczych

Jak wskazaliśmy we wcześniejszych rozdziałach, widać wyraźnie, że historie działalności przestępczej przebiegają według różnych schematów, czego wyrazem są zróżnicowane parametry trajektorii indywidualnych. W tym miejscu chcielibyśmy postawić pytania, w jaki sposób można wyróżnić typy trajektorii przestępczych, w jaki sposób trajektorie poszczególnych osób można łączyć w pewne grupy czy typy i jakie zmienne należy wziąć pod uwagę, by zabieg taki przeprowadzić?

W tabeli 1 prezentujemy, naszym zdaniem najważniejsze, publikacje poświęcone trajektoriom przestępczym z ostatnich dwóch dekad. Wykorzystane w nich metody wyróżniania typologii trajektorii przestępczych oraz charakterystykę samych typologii i wchodzących w ich skład typów omawiamy poniżej.

Pierwszym sposobem tworzenia typów trajektorii przestępczych jest wyróżnienie ich ze względu na charakterystykę działalności przestępczej (można powiedzieć, że na wartości parametrów trajektorii przestępczych, które opisaliśmy w poprzednim rozdziale)². Ten sposób tworzenia typów karier przestępczych wykorzystwała Monika Kotowska w swojej pracy poświęconej karierom kryminalnym członków zorganizowanych grup przestępczych. Wyróżniła ona kariery sprawców ze względu na rodzaj prowadzonej przez nich działalności przestępczej (o charakterze kryminalnym, narkotykowym, gospodarczym, multiprzestępcy)³, motywację (na tle racjonalnym, ekonomicznym lub emocjonalnym)⁴, początek działalności przestępczej⁵ oraz długość kariery⁶.

2 J. Włodarczyk-Madejska, D. Wzorek, *Jak długo i jak dużo. Analiza empiryczna aktywności przestępczej w toku życia badanych* w niniejszej publikacji (DOI: 10.5281/zenodo.5590297).

3 M. Kotowska, *Kariery kryminalne członków zorganizowanych grup przestępczych*, Difin, Warszawa 2019, s. 194 i nast.

4 Ibidem, s. 255 i nast.

5 Ibidem, s. 316 i nast.

6 Ibidem, s. 353 i nast.

Tabela 1. Przegląd ustaleń poświęconych typologiom trajektorii przestępczych.

pkt	publikacja	próba badawcza i płeć badanych*	źródło danych	zmienna	liczba wyróżnionych typów trajektorii
1	D'Unger i inni 1998	n1=27 160 (m, k)	rejestr policyjny	liczba kontaktów z policją	5
		n2=2141 (m, k)			4
		n3=411 (m)	rejestr skazań	liczba osądzonych czynów	4
2	Nagin 1999	n=411 (m)	rejestr skazań	liczba osądzonych czynów	3
3	Nagin & Tremblay 1999	n=1037 (m, k)	ankieta wypełniana przez nauczycieli	częstość zachowań agresywnych	4
4	Bushway i inni 2003	n=846 (m)	badanie <i>self-report</i>	liczba popełnionych czynów	7
5	Muthén 2004	n=411 (m)	rejestr skazań	liczba osądzonych czynów	3
6	Mofitt 2006	n=525 (m)	badanie <i>self-report</i>	antyspołeczne zachowania	5
7	Ogders i inni 2007	n=526 (m)	badanie <i>self-report</i>	antyspołeczne zachowania	4
8	Lacourse i inni 2008	n=846 (m)	badanie <i>self-report</i>	liczba popełnionych czynów z użyciem przemocy	3 lub 4
				liczba popełnionych kradzieży	2 lub 4

pkt	publikacja	próba badawcza i płeć badanych*	źródło danych	zmienna	liczba wyróżnionych typów trajektorii
9	Boers i inni 2014	n=1895 (m, k)	badanie <i>self-report</i>	liczba popełnionych czynów	7
10	Boers & Reinecke 2019	n=1812 (m, k)	badanie <i>self-report</i>	liczba popełnionych czynów	4
11	Payne & Piquero 2020	n1=83 328 (m, k)	rejestr skazań	liczba osądzonych czynów	4
		n2=89 373 (m, k)			4
12	Campedelli i inni 2021	n=11 138 (m, k)	rejestr skazań	liczba osądzonych czynów	5

Źródło: Opracowanie własne na podstawie J. Reinecke, *Entwicklungsverläufe von deviantem und delinquentem Verhalten im Jugendalter*, [w:] K. Boers, J. Reinecke (red.), *Delinquenz im Altersverlauf: Erkenntnisse der Langzeitstudie Kriminalität in der modernen Stadt*, Waxmann, Münster, New York 2019, s. 150. Uzupelnione i uaktualnione.

*n-liczebność badanej próby; m – mężczyźni; k – kobiety

W niektórych publikacjach zagranicznych można znaleźć bardziej zaawansowane, zwłaszcza pod względem statystycznym, techniki wyróżniania typologii trajektorii przestępczych. Jedną z nich jest korzystanie z oprogramowania do modelowania statystycznego.

Daniel S. Nagin (pkt 2 tabeli 1) wymienił dwie znane i stosowane we wcześniejszej literaturze techniki modelowania statystycznego, które pozwalają, przy użyciu określonych obliczeń, tworzyć trajektorie przestępcze, analizując zmianę natężenia popełnianych czynów wraz z wiekiem. Są to *hierarchical model* i *latent curve analysis*⁷. Wskazał on, że wadą obu sposobów modelowania jest to, że kategorie trajektorii tworzone są apriorycznie, bez uwzględnienia przy ich budowaniu danych empirycznych. Stąd też zaproponował własną metodę: podejście półparametryczne i oparte na grupach (*semiparametric, group-based approach*). W publikacjach innych autorów metoda ta nosi nazwę *latent*

⁷ D.S. Nagin, *Analyzing developmental trajectories: A semiparametric, group-based approach*, „Psychological Methods” 1999, t. 4, nr 2, s. 139.

class growth analysis – w skrócie LCGA. Tym skrótem posługujemy się w dalszych częściach tekstu, a w osobnym podrozdziale wyjaśniamy zasadę działania tej metody.

Podajecie to akcentuje, że populacja złożona jest z mieszaniny różnych grup jednostek, określonych przez różne przebiegi ich trajektorii przestępczej. Problemem jest jednak wyróżnienie tych trajektorii i przypisanie konkretnych jednostek do konkretnych typów trajektorii⁸. Nie wnikając w dokładne szczegóły statystyczne tej metody warto wskazać, że zaproponowane przez Daniela Nagina narzędzie pozwala nie tylko zbadać, czy określony model i podział zbiorowości na poszczególne trajektorie jest adekwatny, ale również obliczyć optymalną liczbę typów trajektorii⁹. Narzędzie to stało się niezwykle popularne, o czym świadczy ogromna liczba publikacji, w których zostało ono wykorzystane, a które cytujemy poniżej.

Daniel Nagin przedstawił wyniki swoich analiz bazując na dwóch badaniach. Pierwszym z nich było Cambridge Study of Delinquent Development (CSDD), które obejmowało 411 Brytyjczyków z okolic Londynu wywodzących się z klasy robotniczej. Dane zbierane były od 1961/1962 r., kiedy chłopcy mieli osiem lat. Przeanalizowano skazania tych osób do 32 roku życia¹⁰. Zastosowanie opracowanego przez tego autora sposobu tworzenia modelu statystycznego pozwoliło wyróżnić trzy typy trajektorii:

- osoby, które nie popełniły nigdy przestępstwa lub popełniły tylko jedno w życiu (*never convicted*) – 71% badanej grupy¹¹;
- osoby, których działalność przestępcza ograniczała się do wczesnej młodości (*adolescence-limited*), do około 20 roku życia – 22% badanej grupy;
- sprawców chronicznych (*chronic*), którzy popełniali przestępstwa przez całe swoje życie – 7% badanej zbiorowości¹².

Każda z tych grup różniła się przeciętną liczbą skazań w każdym roku życia. Przykładowo grupa *adolescence-limited* najwyższy poziom aktywności przestępczej (przeciętnie 2,5 skazania) osiągała w 18 roku życia.

8 Ibidem, s. 140.

9 Ibidem, s. 141.

10 Ibidem.

11 Warto wskazać, że zaproponowany przez Nagina model w przypadku analizy danych z CSDD pokazuje, że sprawcy notowani okazjonalnie oraz „nie-sprawcy” w sensie statystycznym zasadniczo się nie różnią.

12 D.S. Nagin, *Analyzing developmental trajectories...*, op.cit., s. 141–142.

Grupa sprawców chronicznych najwyższą częstotliwość skazań osiągnęła między 16 a 18 rokiem życia, wynosząc maksymalnie niewiele ponad pół skazania. Krzywa obrazująca przebieg trajektorii *never-convicted* niemal pokrywa oś x, co oznacza, że wartości skazań dla tej grupy są bliskie 0¹³.

Drugą przeanalizowaną przez Daniela Nagina i Richarda E. Trembley'a (pkt 3 tabeli 1) zbiorowością była grupa 1 037 białych mężczyzn francuskiego pochodzenia, zamieszkujących w Montrealu. Grupa została wyłoniona w 1984 r. spośród osób o niskim statusie socjoekonomicznym. Były to wówczas osoby uczęszczające do przedszkola. Później, od ich 10 do 15 roku życia osoby te były badane corocznie pod względem przejawiania agresji fizycznej (kwestionariusz dotyczący ich zachowania wypełniali nauczyciele)¹⁴. Najlepiej do analizowanych danych pasował model czterech trajektorii:

- grupa osób, które nigdy nie przejawiały zachowań agresywnych (*never*) – około 15% badanej zbiorowości;
- grupa osób początkowo podejmujących zachowania agresywne (o niskim natężeniu), ale w dalszych latach swojego życia niezachowująca się agresywnie (*low-level desisters*); składała się z ponad połowy badanej zbiorowości. Charakteryzowała się ona tym, że chłopcy w wieku 6 lat przejawiali niewielki poziom agresji, który od 10 roku życia zaczął jeszcze dodatkowo spadać;
- osoby nieprzejawiające później zachowań agresywnych, ale przejawiające jej wysoki poziom we wcześniejszych latach swojego życia (*high-level desisters*) – około 30% badanej zbiorowości. Grupa ta w wieku 6 lat przejawiała wysoki poziom agresji, w 15 roku życia poziom agresji spadał do nieznacznego;
- osoby o wysokim poziomie agresji przez cały badany okres – 5% badanej zbiorowości¹⁵.

13 Warto wskazać również, że wśród osób przynależących do grupy „chronicznych” zdecydowanie większy był odsetek osób zamieszkujących gospodarstwa domowe o niskim dochodzie, zaniedbanych przez rodziców, mających skłonności do podejmowania zachowań ryzykownych. Rodzice tych osób częściej byli skazywani za przestępstwa. Problem ten w najmniejszym stopniu dotyczył osób z grupy „nie-sprawców”. Ibidem, s. 150.

14 Ibidem, s. 141; D.S. Nagin, R.E. Trembley, *Trajectories of boys' physical aggression, opposition, and hyperactivity on the path to physically violent and nonviolent juvenile delinquency*, „Child Development” 1999, t. 70, nr 5, s. 1183. Do pomiaru zachowań agresywnych wykorzystano psychometryczną skalę agresji fizycznej (*psychometric scale of physical aggression*).

15 D.S. Nagin, *Analyzing developmental trajectories...*, op.cit., s. 142–143.

Analiza czynników społeczno-ekonomicznych mogących wpływać na podejmowanie zachowań agresywnych pokazała, że częstość ich występowania jest różna w zależności od typu trajektorii. Zachowania agresywne częściej pojawiają się u sprawców, u których m.in. zauważono najkrótszy czas formalnej edukacji matki i ojca. Osoby przypisane do tego typu, częściej niż inne, miały niski iloraz inteligencji, opóźnienia w ukończeniu szkoły, a także częściej popełniały czyny zabronione w nieletności¹⁶.

Drugi sposób analizy danych z tego badania polegał na transformacji danych o poziomie agresji do zmiennej binarnej (0 oznaczało, że w danym wieku osoba nie przejawiała oznak agresji fizycznej, 1 oznaczało występowanie oznak agresji). W ten sposób zbudowano model oparty o trzy typy trajektorii: 20% osób nie przejawiających nigdy agresji, 50% osób, które w wieku 6 lat przejawiały wysoki poziom agresji, który z biegiem czasu opadł do 0, oraz 30% osób, które stale przejawiają zachowania agresywne¹⁷. Model ten został zastosowany również do wyłonienia trajektorii zachowań opozycyjno-buntowniczych i hiperaktywności w tej grupie badanych oraz trzech dalszych trajektorii przestępczych: poważnej przestępczości, kradzieży oraz nieletnich zachowujących się niezgodnie z przyjętymi normami społecznymi, ale nienaruszających prawa. Dla każdej grupy trajektorii wyłoniono ich 4 typy: *low*, *moderate-level desister*, *high-level desister*, *chronic*¹⁸.

Klasyczne badania kohortowe były dość chętnie wykorzystywane do analiz polegających na wyróżnieniu kilku typów trajektorii oraz czynników mogących wpływać na rozwój określonego typu trajektorii. Dobrym przykładem jest tu omówione już przez nas brytyjskie badanie CSDD dotyczące 411 osób urodzonych w latach 50, których historie życia były analizowane od 8 do 32 roku życia. Stało się one także przedmiotem analiz zespołu Amy V. D'Unger i in. (pkt 1 tabeli 1). Autorzy do swoich analiz wykorzystali także dwie dodatkowe zbiorowości. Pierwszą z nich była zbiorowość osób urodzonych w 1958 r., które od 10 do 18 roku życia mieszkały w Filadelfii. Łącznie w kohorcie znalazło się 13 160 mężczyzn i 14 000 kobiet, co do których dane zostały pozyskane z rejestru urodzeń oraz ze szkół. Osoby w tej próbie były analizowane od 8 do 26 roku życia. Głównym źródłem danych była liczba kontaktów z policją – do 18 roku życia z wydziału zajmującego się sprawami nieletnich, po 18 roku życia zaś – z wydziału rozpoznającego sprawy osób dorosłych. Kontakt

16 Ibidem, s. 150.

17 Ibidem, s. 142–144.

18 D.S. Nagin, R.E. Trembley, *Trajectories of...*, op.cit., s. 1190.

ten nie musiał oznaczać aresztowania, a np. ingerencję w środowisko wychowawcze dziecka. Trzecia i ostatnia zbiorowość to osoby pochodzące z Racine¹⁹, urodzone w latach: 1942 (353 osób), 1949 (721 osób) i 1955 (1067 osób). Do pomiaru wykorzystano takie same informacje jak w przypadku zbiorowości z Filadelfii – o liczbie kontaktów z policją w związku z przestępstwem lub wykroczeniem. Badani byli obserwowani od ósmego do – w zależności od daty urodzenia kohorty – 22, 25 lub 30 roku życia²⁰. Autorzy zatem wybrali do porównania nie tylko zbiorowości żyjące w zupełnie innych kontekstach społecznych, ale także takie, o których dane były zbierane w różny sposób – w przypadku zbiorowości londyńskiej gromadzono informacje o skazaniach, zaś dla kolejnych kohort o kontaktach z policją, co budzi pewne wątpliwości co do możliwości porównywania tych kohort. Poza tym, opieranie się wyłącznie na danych policyjnych dostarczających informacji o kontaktach z policją, nie wydaje się być najlepszą miarą zachowań przestępczych.

Autorzy opracowania podkreślają, że choć w wielu publikacjach kryminologicznych zbiorowości dzieli się generalnie na dwa typy: osób niepełniających przestępstw oraz osób angażujących się w aktywność przestępczą²¹, tak naprawdę nie oddaje to w pełni heterogeniczności badanych grup. W swoich analizach do obliczenia optymalnej liczby trajektorii przestępczej autorzy wykorzystali *semiparametric mixed Poisson regression models*, podkreślając, że ten rodzaj regresji jest stosowany w sytuacji, gdy częstość występowania zdarzeń jest niewielka. Można zatem uznać to narzędzie za odpowiednie do analiz trajektorii przestępczych, gdyż liczba zdarzeń (skazań, notowań przez policję) przypadająca na jedną osobę w konkretnym roku jej życia zazwyczaj jest niewielka²².

Dla każdej z trzech analizowanych zbiorowości autorzy opracowali odrębną typologię trajektorii. W zbiorowości londyńskiej wyróżniono cztery typy sprawców: niepełniających przestępstw (*nonoffenders*),

19 Małego miasta w Stanach Zjednoczonych, w południowo-wschodniej części stanu Wisconsin. Wielkość miasta mogła determinować wielkość próby, ale też mieć znaczenie dla skali przestępczości. Podkreślić także należy, że próby wybrane do badania były nieporównywalne – nie tylko ze względu na ich wielkość, ale także z uwagi na inne uwarunkowania społeczne. Przykładowo, kontakty z policją w małym mieście mogą mieć inny charakter niż w dużym.

20 A.V. D'Unger, K.C. Land, P.L. McCall, D.S. Nagin, *How many latent classes of delinquent/ criminal careers? Results from mixed poisson regression analyses*, „American Journal of Sociology” 1998, t. 103, nr 6, s. 1602–1603.

21 Ibidem, s. 1595.

22 Ibidem, s. 1600.

popelniających przestępstwa głównie w okresie dojrzewania między 10 a 16 rokiem życia, z widocznym spadkiem aż do pełnego zaniku w okresie między 16 a 24 rokiem życia (*adolescence-peaked*), a także dwa typy sprawców chronicznych – *high-rate chronics* oraz *low-rate chronics*. Sprawcy chroniczni cechowali się wyższą intensywnością aktywności przestępczej. Zaczynali około 10 roku życia, osiągając szczyt aktywności między 18 a 20 rokiem życia. Po 20 roku życia ich aktywność opadała, ale co istotne, nie zanikała. Byli aktywni, choć na zdecydowanie niższym poziomie, aż do 30 roku życia. W przeciwieństwie do nich, sprawcy chroniczni o niższej częstotliwości, choć mieli podobnie długie kariery, to wskaźnik skazań w tej grupie utrzymywał się na stabilnym poziomie od 10 do 30 roku życia²³. Niepokojące jest to, że zaledwie rok później Daniel Nagin wyróżnił nie cztery, a trzy typy trajektorii przestępczych dla zbiorowości londyńskiej. Nie wiadomo, czym była podyktowana ta zmiana koncepcji. Można jednak przypuszczać, że za zmianę tę może odpowiadać wydłużenie się ścieżek życiowych badanych (byli o rok starsi) lub też wybranie przez Daniela Nagina innego modelu.

W zbiorowości filadelfijskiej, poza grupą osób nieaktywnych przestępczo (*nonoffenders*), zostały wyróżnione dwa główne typy: osób aktywnych w wieku dojrzewania (*adolescence-peaked trajectories*) oraz sprawców chronicznych (*chronics trajectories*). Każdy z tych typów dzieli się na podtypy: sprawców bardziej aktywnych, tzn. mających więcej kontaktów z policją (*high*) i mniej aktywnych (*low*). Generalnie trajektorie sprawców aktywnych czasowo w wieku dojrzewania cechuje osiągnięcie szczytu aktywności między 15 a 16 rokiem życia, sprawców chronicznych między 17 a 19 rokiem życia²⁴.

W ostatniej zbiorowości z Racine autorzy, poza grupą osób nieaktywnych przestępczo (*nonoffenders*), aktywnych w wieku dojrzewania (*adolescence-peaked trajectory*) oraz chronicznych (*chronics trajectory*), wyróżnili typ sprawców wchodzących późno w przestępczość (*late onset*). Sprawcy z grupy *adolescence-peaked trajectory* w szczytowym momencie swojej aktywności przestępczej, przypadającym na 16–17 rok życia, osiągnęli bardzo niskie wskaźniki (byli jednym z najmniej aktywnych przestępczo typów sprawców). Sprawcy chroniczni byli najbardziej aktywni w wieku 17–20 lat (*high chronics*) lub w wieku 18–24 lat (*low chronics*), przy czym ich aktywności w tym drugim przedziale – mierzona kontaktami z policją – była co najmniej czterokrotnie niższa. Z kolei sprawcy

23 Ibidem, s. 1611.

24 Ibidem.

z grupy *late onset* rozpoczęli działalność na bardzo niskim poziomie, po czym następowała intensyfikacja tejże działalności od 15 do 18–30 roku życia²⁵.

Z powyższych badań można wyciągnąć prezentowane niżej wnioski. Co do zasady, częstotliwość kontaktów z policją rośnie szybko do 16–17 roku życia (w przypadku sprawców czasowo aktywnych w wieku dojrzewania – „czasowo aktywnych”) lub około 18 (dla sprawców „chronicznych”), a następnie zaczyna bardzo stopniowo spadać. Spadek ten w przypadku sprawców chronicznych jest wolniejszy, co oznacza, że dłużej są oni aktywni przestępczo, a ich aktywność ma w miarę podobny poziom²⁶. Podobnie jak inne badania, także i te pokazują, że najmniejsza grupa sprawców chronicznych popełnia najwięcej przestępstw. Przykładowo w kohorcie londyńskiej sprawcy chroniczni o wysokim stopniu intensywności stanowili 13,4% ogółu zbiorowości, a byli odpowiedzialni za popełnienie blisko 70% przestępstw. W zbiorowości filadelfijskiej odsetki te były znacznie mniejsze, bowiem 8,3% sprawców tego typu odpowiadało za niespełna 42% przestępstw. Dla porównania, w zbiorowości londyńskiej sprawcy czasowo aktywni w okresie dojrzewania stanowili 12,7% ogółu i odpowiadali za 16,1% popełnionych przestępstw. Co ciekawe, w zbiorowości filadelfijskiej sprawców „czasowych aktywnych” było 9,6% i popełnili blisko 40% przestępstw. Tu warto zauważyć, że sprawcy, których cechowała wysoka intensywność (*high-rate adolescence peaked*), mimo iż stanowili tylko 1%, popełnili blisko 10% czynów²⁷.

Amy V. D’Unger, Patricia L. McCall i Daniel S. Nagin w komentarzu do przeprowadzonych analiz podkreślają, że wyższe nasilenie przestępczości w zbiorowości z Racine może wynikać ze specyfiki tamtejszej mniejszej społeczności, aniżeli społeczności londyńskiej czy filadelfijskiej i związaną z tym m.in. intensywniejszą kontrolą formalną i nieformalną²⁸. W tego typu analizach trzeba zatem zwracać uwagę na badaną zbiorowość – jak liczna ona jest i skąd pochodzi. Wyniki badań lokalnych, prowadzonych na małej zbiorowości w małym mieście, mogą bowiem nie uprawniać do ich generalizowania na całe społeczeństwo.

Skonfrontowania dwóch sposobów tworzenia trajektorii – statycznego oraz rozwojowego – dokonali Shawn D. Bushway, Terence P. Thornberry i Marvin D. Krohn (pkt 4 tabeli 1). Celem ich projektu badawczego było

25 Ibidem.

26 Ibidem.

27 Ibidem, s. 1619.

28 Ibidem.

zidentyfikowanie tych sprawców, którzy rozpoczęli proces odchodzenia od przestępczości. Badacze założyli, że, wbrew twierdzeniom innych autorów²⁹, nie da się wyróżnić konkretnego punktu, w którym nastąpiło zaprzestanie działalności przestępczej. Przyjęli oni, że odchodzenie jest jednym z procesów rozwojowych w ramach trajektorii przestępczej. Jest to proces redukcji częstotliwości popełniania czynów³⁰. W celu zidentyfikowania sprawców, którzy ten proces mogli rozpocząć, wyróżnili oni dwa sposoby opisu różnych typów trajektorii przestępczych. Swoje analizy oparli na *Rochester Youth Development Study* (RYDS) – wielopanelowym badaniu rozwoju zachowań przestępczych osób dorastających i młodych dorosłych. Badanie rozpoczęło się w 1988 r. (wówczas badani mieli przeciętnie 13 lat i 5 miesięcy), a gromadzone dane pochodziły ze szkoły, policji, sądów oraz od pracowników socjalnych i dotyczyły początkowo blisko 1000 osób. W ostatniej analizowanej 12 fali badania uwzględniono 846 osób, które wzięły udział w badaniu typu *self-report*. Analizy dotyczą okresu, gdy przeciętny badany osiągnął 22 lata³¹.

Statyczny sposób wyróżniania trajektorii przestępczej polega na wskazaniu punktu dzielącego trajektorie na dwa odcinki. Jak wskazują Shawn Bushway i inni, decyzja ta jest mniej lub bardziej arbitralna i zależy od natury badanej próby. Zwykle wyznacza się punkt środkowy okresu zbierania danych³². Dla każdego sprawcy określa się, czy był aktywny w pierwszym i drugim wyznaczonym okresie. W RYDS wyznaczono 18 rok życia jako granicę dla dwóch okresów życia. Osoby, które w żadnym z tych okresów nie popełniły żadnego czynu zabronionego zakwalifikowane zostały do grupy „niepopełniających przestępstw” (*non-offending*), która stanowiła 12% badanej zbiorowości. Osoby, które popełniły przestępstwo w pierwszym okresie, w drugim zaś nie, określone zostały jako „odchodzące od przestępczości” (*term desistors*). Grupa ta stanowiła 27,6% badanej próby. Ci spośród sprawców, którzy nie byli notowani w pierwszym okresie, ale popełnili czyn w drugim, oznaczeni zostali jako osoby „później rozpoczynające” działalność przestępczą (*late starters*).

29 Zob. S.D. Bushway, T.P. Thornberry, M.D. Krohn, *Desistance as a developmental process: A comparison of static and dynamic approaches*, „Journal of Quantitative Criminology” 2003, t. 19, nr 2, s. 130 i literatura tam cytowana.

30 Ibidem, s. 133; na tę kwestię zwrócił ostatnio uwagę M. Muskała, *Odstąpienie od przestępczości w teorii i praktyce resocjalizacyjnej*, Wydawnictwo Naukowe Uniwersytetu im. Adama Mickiewicza, Poznań 2016, s. 259.

31 S.D. Bushway, T.P. Thornberry, M.D. Krohn, *Desistance as...*, op.cit., s. 135.

32 Ibidem, s. 131.

Na grupę tę składa się 6% badanych osób. Ci zaś, którzy popełniali przestępstwa w obu okresach to sprawcy typu „chronicznego” (*termed persisters*). Grupa ta była najliczniejsza, bo w jej skład wchodziło aż 53,9% badanych³³.

Drugą testowaną przez ten zespół badawczy metodą jest tzw. ujęcie rozwojowe (*developmental approach*), które polega na zastosowaniu wspomnianego wyżej modelowania metodą LCGA, opracowaną m.in. przez Daniela S. Nagina. Wyróżniono w ten sposób siedem typów trajektorii³⁴:

- sprawców o bardzo niskiej częstotliwości (*very low-level offenders*) – 38,7% badanej próby. Zasadniczo sprawcy ci nie popełnili (wielu) przestępstw – maksymalnie 0,5 czynu w okresie sześciomiesięcznym³⁵. Z tej grupy 102 osoby nie popełniły nigdy przestępstwa (12%). Co ciekawe, autorzy wskazują, że statystycznie nie daje się wyróżnić grupy „nie-sprawców” od tych popełniających pojedyncze przestępstwa;
- sprawców o niskiej częstotliwości (*low-level offenders*), reprezentujących 22,5% badanej próby. Ich trajektoria rozpoczęła się na poziomie około 1,5 czynu w okresie półrocznym, by pod koniec badania (gdy byli w wieku przeciętnie 22 lat) wynieść nieco ponad 1 czyn;
- sprawców chronicznych o wysokiej częstotliwości (*high-level chronic offenders*), stanowiących 4,2% badanej próby. Grupa ta składała się z osób, które popełniały więcej niż 20 czynów w cyklu półrocznym przed 17 rokiem życia, by następnie ograniczyć swoją działalność do 8 w okresie sześciomiesięcznym;
- sprawców późno-zaczynających (*late starters*) stanowiących 9,7% próby (rozpoczynających aktywność ok. 16/17 roku życia, popełniających około 12 czynów w wieku 21 lat, siedem czynów w 22 roku życia);
- powoli rozwijających się sprawców chronicznych (*slow-uptake chronic offenders*), którzy zaczęli popełniać przestępstwa około 14 roku życia, lecz osiągnęli najwyższą częstotliwość po 22 roku życia – wówczas popełniali około 13 czynów w ciągu pół roku (7,9%);

33 Ibidem, s. 140–141.

34 Ibidem, s. 141. Warto zaznaczyć, że zgodnie z wynikami modelowania wyróżniono 8 typów trajektorii, jednak autorzy zdecydowali się na skorzystanie z modelu składającego się z 7 typów. Model ośmiogrupowy, jak uzasadniali autorzy, był konsekwencją specyficznych danych wyjściowych, ale – ich zdaniem – to model siedmiogrupowy lepiej oddał złożoność zbiorowości.

35 W tym badaniu uwzględniono okresy 6-miesięczne, nie zaś roczne jak w innych projektach.

- sprawców sporadycznych (*intermittent offenders*) – 8,6% badanej zbiorowości – którzy rozpoczynali działalność na poziomie 10 czynów, popełnianych co sześć miesięcy w wieku 13 i 15 lat, osiągając w wieku 18 lat poziom bliski zeru;
- sprawców, którzy swoją działalność ograniczyli jedynie do etapu późnego dojrzewania i osiągnęli maksimum częstotliwości popełniania czynów w wieku od 15,5 do 16,5 lat. Określani są jako „odchodzący o dzwoniastym kształcie trajektorii” (*bell-shaped desistors*) i stanowią 8,4% badanej grupy³⁶.

Porównując oba sposoby wyróżniania trajektorii autorzy wskazali, że skorzystanie z LCGA pozwala na dokładniejsze opisanie trajektorii. Można uzyskać informacje nie tylko o tym, czy sprawcy podejmowali działalność przestępczą, ale również na jakim poziomie. Metoda ta pozwala również wyróżnić taki typ trajektorii, który charakteryzuje się odchodzeniem od przestępczości – znacznym spadkiem aktywności przestępczej. Akcentuje zatem procesualny charakter odchodzenia do przestępczości. Najważniejszą jednak zaletą LCGA jest dostosowanie typologii trajektorii do danych uzyskanych w ramach konkretnego badania oraz możliwość wybrania najbardziej adekwatnej typologii – opartej o optymalną liczbę typów trajektorii³⁷.

Metodę *latent class growth model* (model wzrostu klas utajonych, LCGA) stosował także Bengt O. Muthen (pkt 5 tabeli 1). Korzystając z przygotowanego przez własny zespół oprogramowania Mplus dokonał statystycznego modelowania adekwatnej liczby trajektorii występujących w danej zbiorowości. Analizując ponownie dane z CSDD, dotyczące 411 chłopców z klasy pracującej z Londynu, autor ten wyróżnił trzy modele, składające się z dwóch, trzech i czterech typów trajektorii. Korzystając ze stosownych testów (o których będzie jeszcze mowa) uznał, że najadekwatniejszy jest model składający się z trzech typów trajektorii. Poszczególne klasy stanowią odpowiednio 3%, 21% oraz 75% badanej zbiorowości, przy czym najliczniejszą grupę stanowią nie-sprawcy, najmniej liczną sprawcy najaktywniejsi³⁸.

36 S.D. Bushway, T.P. Thornberry, M.D. Krohn, *Desistance as...*, op.cit., s. 144.

37 Ibidem, s. 145–146.

38 B.O. Muthén, *Latent variable analysis: Growth mixture modeling and related techniques for longitudinal data*, [w:] D. Kaplan (red.), *The Sage Handbook of Quantitative Methodology for the Social Sciences*, Sage, Thousand Oaks 2004, s. 361–362.

Dychotomiczna typologia trajektorii przestępczych, opracowana przez Terrie Moffitt (pkt 6 tabeli 1) w latach 90., jest jedną z najbardziej znanych w kryminologii. W jej skład wchodzi sprawcy dwojakiego rodzaju: czasowo aktywni w okresie dojrzewania (*adolescence-limited offenders* – AL) oraz „chroniczni” (*life-course-persistent* – LCP). To wyróżnienie opiera się na podstawowych kryteriach: okresu życia badanych, czasu angażowania się w działalność przestępczą oraz liczbie popełnianych czynów, stąd poszczególne typy różnią się pod względem częstotliwości popełniania przestępstw w różnych etapach życia. I choć koncepcja Terrie Moffitt zazwyczaj kojarzona jest z tym dualnym podziałem, to warto wspomnieć, że po wielu latach prowadzenia badań longitudinalnych (dwudziestoletnia katamneza, od 7 do 26 roku życia), obok dwóch podstawowych typów, autorka wyróżniła trzy kolejne.

Pierwszy typ – sprawcy aktywni czasowo w okresie dojrzewania – dotyczy działalności przestępczej młodzieży. Trajektoria tego typu ogranicza się jedynie do krótkiego epizodu popełniania czynów zabronionych we wczesnej młodości. Zachowania antyspołeczne autorka uznaje za typowe dla okresu dojrzewania i zdecydowanie bardziej rozpowszechnione wśród młodzieży, aniżeli innych grup, co potwierdzają chociażby badania typu *self-report*. Część z tych zachowań stanowią czyny zabronione³⁹. Źródło ich pojawienia się jest bezpośrednio związane z okresem dojrzewania, a dokładniej z brakiem dojrzałości (*maturity gap*). Ta niedojrzałość odnosi się do sytuacji, w której młodzież wyraża niezadowolenie ze statusu zależności, w jakim się znajduje, a jednocześnie nie może doczekać się przyznania praw i przywilejów, którymi rządzi się świat dorosłych. Uczestnictwo w grupie rówieśniczej jest zatem wyrazem pokazania swojej autonomii, zaspokojeniem potrzeby przynależności do grupy, ale także próbą przyspieszenia procesu dojrzewania społecznego. Istotny dla tego typu sprawców jest brak związku między przestępczością a niewydolnością wychowawczą rodziców czy opiekunów prawnych. Ich wcześniejsze życie było zwyczajne, zgodne z obowiązującymi normami. Stąd też wielu z nich odchodzi od przestępczości zanim wkroczy w dorosłe życie. Dorastając, wracają do prowadzenia bardziej konwencjonalnego, zgodnego ze społecznymi normami stylu życia⁴⁰. Niemniej jednak wiek odcho-

39 T.E. Moffitt, *Adolescence-limited and life-course-persistent antisocial behavior: a developmental taxonomy*, „Psychological Review” 1993, t. 100, nr 4, s. 679.

40 T.E. Moffitt, *Life-course-persistent versus adolescence-limited antisocial behavior*, [w:] D. Cicchetti, D. J. Cohen (red.), *Developmental Psychopathology*, John Wiley & Sons, Hoboken 2006, s. 571–572.

dzenia od przestępczości sprawców, a szczególnie sprawców aktywnych czasowo w okresie dojrzewania, może się różnić z uwagi na różnego rodzaju sidła (*snares*), takie jak: skazanie, pobyt w zakładzie karnym, nieukończenie szkoły czy uzależnienie⁴¹. Sidła te mogą utrudnić płynne przejście w okres dorosłości, a tym samym to wejście opóźnić. Już samo uzależnienie od alkoholu czy od konopi indyjskich może usidlić młode osoby w antyspołecznym życiu – podczas gdy generalny trend pokazuje spadek przestępczości w tej grupie sprawców od 18 do 26 roku życia, tak w przypadku osób, które wpadły w sidła uzależnienia, trend ten ma odwrotny kierunek⁴². Sprawcy czasowo aktywni w okresie dojrzewania stanowią relatywnie duży odsetek populacji, ale popełniają przeciętnie niewiele przestępstw⁴³.

Drugi typ, „chroniczny”, cechuje się względnie stałą częstotliwością popełniania przestępstw do określonego momentu życia badanych, gdy mieli oni 26 lat, a zatem byli stosunkowo młodymi osobami. Sprawcy, choć nie muszą być regularnie skazywani, obracają się w konstelacji antyspołecznych postaw, wartości, skłonności, wpływających na ich zachowanie⁴⁴. Zachowania antyspołeczne mogą pojawić się już w okolicach 4 roku życia jako gryzienie i uderzanie, w wieku 10 lat przerodzić się w kradzieże sklepowe i wagarowanie, by z biegiem czasu przejść do kradzieży samochodów czy nawet zgwałceń i rozbojów⁴⁵. Wraz z wiekiem dochodzi zatem do eskalacji przestępczości, czyli stopniowego zwiększania się wagi popełnionych czynów. Źródłem tych zachowań są przede wszystkim zaburzenia w neurorozwoju, ale dużą rolę w życiu sprawców „chronicznych” odgrywają także rodzinne czynniki ryzyka, jak niewłaściwe wychowanie, nieprawidłowe relacje w rodzinie czy bieda⁴⁶. To od środowiska rodzinnego zależy jakość relacji nawiązywanych przez dziecko ze środowiskiem rówieśniczym czy nauczycielami. Terrie Moffitt podkreśla wręcz, że niektóre z zachowań są dziedziczone przez dzieci, inne z kolei nabyte w związku z deficytami poznawczymi, trudnym charakterem czy

41 Por. W. Klaus, *Sidla i udręki, czyli co stoi na przeszkodzie procesowi odchodzenia od przestępczości?* w niniejszej publikacji (DOI: 10.5281/zenodo.5590327).

42 T.E. Moffitt, *Life-course-persistent...*, op.cit., s. 570–572, 592.

43 T.E. Moffitt, *Adolescence-limited...*, op.cit., s. 679.

44 T.E. Moffitt, *Life-course-persistent...*, op.cit., s. 588.

45 T.E. Moffitt, *Adolescence-limited...*, op.cit., s. 679.

46 Por. D. Woźniakowska-Fajst, O. Wanicka, *Bez korzeni, bez skrzydeł. Czynniki ryzyka w ocenie chronicznych przestępców* w niniejszej publikacji (DOI: 10.5281/zenodo.5590312).

nadaktywnością⁴⁷. Stąd też czynniki ryzyka we wczesnym dzieciństwie znajdują wyjaśnienie dla kontynuacji zachowań antyspołecznych w toku całego życia⁴⁸. Sprawcy „chroniczni” stanowią grupę małą liczebnie, ale bardzo aktywną przestępczo, a w jej skład wchodzi głównie mężczyźni⁴⁹.

Porównując tylko te dwa podstawowe typy sprawców, można zauważyć kilka głównych różnic odnoszących się do ich aktywności przestępczej. Sprawcy czasowo aktywni w okresie dojrzewania przy popełnianiu przestępstw korzystają ze wsparcia i pomocy rówieśników (co jest cechą okresu rozwoju, w jakim się znajdują), podczas gdy sprawcy „chroniczni” popełniają samodzielnie przestępstwa. Co ciekawe, ci ostatni są niejako magnesami, zwłaszcza dla sprawców czasowo aktywnych w okresie dojrzewania, jeśli chodzi o dzielenie się doświadczeniem i wiedzą co do popełniania przestępstw. Jak już wspomnieliśmy, specjalizują się oni w poważniejszych przestępstwach jak napady, rozboje, łamanie zakazów sądowych czy popełnianie przestępstw z użyciem broni, podczas gdy sprawcy aktywnych czasowo w okresie dojrzewania cechuje popełnianie przestępstw mniej poważnych, jak drobne kradzieże, spożywanie alkoholu w miejscach publicznych czy korzystanie z nielegalnego oprogramowania komputerowego. Każdą z tych dwóch grup cechuje inna podatność i inne wykorzystanie punktów zwrotnych. Sprawcy „chroniczni” zwykle zdobywają kolejne partnerki, przy czym związki z nimi można określić jako niewłaściwe czy niepoprawnie funkcjonujące. Podobnie jest z ich pracą. Z kolei sprawcy aktywni czasowo w okresie dojrzalsości tworzą dobrze funkcjonujące związki i znajdują dobrą pracę, co pomaga im w odstąpieniu od przestępczości. Badania pokazują także, że typ trajektorii ma wpływ na życie i zdrowie sprawców. Przykładowo w wieku średnim u sprawców „chronicznych” z dużym prawdopodobieństwem mogą pojawić się problemy ze zdrowiem, jak choćby choroby układu krążenia. Grupa ta obarczona jest ryzykiem wczesnej zachorowalności i śmiertelności w wieku średnim. Powodem jest tu głównie prowadzony przez nich styl życia, charakteryzujący się nałogowym paleniem papierosów czy nadmiernym spożywaniem alkoholu, współżyciem bez zabezpieczenia, stresem spowodowanym konfliktowymi relacjami, rozpadem rodziny czy niepewnością finansową⁵⁰. Terrie Moffitt wymienia tylko przykłady takich zachowań. Ich katalog można by uzupełnić również m.in. o branie

47 T.E. Moffitt, *Life-course-persistent...*, op.cit., s. 571.

48 T.E. Moffitt, *Adolescence-limited...*, op.cit., s. 674–675.

49 T.E. Moffitt, *Life-course-persistent...*, op.cit., s. 593.

50 Ibidem, s. 581, 583–584, 592.

narkotyków czy prowadzenie ryzykownego stylu życia, polegającego m.in. na angażowaniu się w bójki.

Pozostałym typom poświęcamy mniej miejsca, gdyż także w literaturze wspomina się o nich zdecydowanie rzadziej. Z pewnością ciekawy jest typ sprawców wyleczonych (*recoveries*), o których Terrie Moffitt pisze, że są to sprawcy chroniczni o niższej intensywności (*low-level chronics*), których zachowania antyspołeczne w okresie dzieciństwa są na porównywalnie wysokim poziomie co zachowania sprawców chronicznych. Szybko jednak, bo w okolicach 10 roku życia, ich poziom się zmniejsza, by osiągnąć względną stabilizację do 18 roku życia i ponowny spadek w latach następnych⁵¹.

Kolejna grupa, której Terrie Moffitt poświęca zdecydowanie mniej miejsca, to sprawcy z późnym wejściem w przestępczość (*adult onset*). Ich kariery są zwykle krótkie, mniej intensywne, a skala popełnianych przestępstw mniej poważna. Przy tego typu analizach należy mieć jednak na uwadze źródło wiedzy o przestępczości badanych. Zdecydowanie lepszym źródłem wydają się badania *self-report* aniżeli dane urzędowe. Danym urzędowym nie tylko umykają informacje o pewnych wcześniejszych zdarzeniach przestępczych (np. w okresie nieletniości, które mogły zostać niewykryte i niezarejestrowane), ale też informacje o nich są nieco spóźnione (pojawiają się w rejestrze dopiero po pewnym czasie od zdarzenia, z uwagi m.in. na czas trwania postępowania)⁵².

Ostatnim typem są sprawcy powstrzymujący się od przestępczości w nieletniości (*abstainers from delinquency*) – nie popełniali lub popełniali najwyżej jedno przestępstwo, a ich szczyt aktywności przestępczej (choć na niewielkim poziomie) przypada na 18 rok życia. To stosunkowo niewielka grupa, która w okresie dojrzewania była otoczona osobami, które przywiązywały dużą wagę do przestrzegania zasad. Grupa ta była poddawana silniejszej kontroli ze strony rodziców i nauczycieli, ale też była bardziej przywiązana do osób dorosłych. To, co odróżniało ich na tle rówieśników, to izolacja od grup rówieśniczych, a wręcz wykluczenie z tych grup. Z uwagi na swoje zachowanie (stronienie od używek, niechęć do opuszczania zajęć szkolnych) czy cechy osobiste (mniejsza dojrzałość fizyczna), nie byli popularni wśród rówieśników. Otaczali się osobami podobnymi do siebie – rówieśnikami chodzącymi systematycznie do

51 T.E. Moffitt, *Life-course-persistent...*, op.cit., s. 577.

52 Ibidem, s. 578–579; por. W. Klaus, *Sidla i udręki...*, op.cit.

kościół, planującymi naukę w szkole wyższej, podejmującymi się prac wolontariackich. Sprawcy ci stanowili niewielki odsetek badanych⁵³.

Terrie Moffitt wraz z Candice L. Odgers i innymi osobami (pkt 7 tabeli 1) przeprowadziła badanie na temat wpływu trajektorii przestępczej na zdrowie. Autorzy Ci zbadali 526 mężczyzn, urodzonych między 1 kwietnia 1972 roku a 30 marca 1973 r. w Nowej Zelandii. W toku życia badani byli poddawani 10-krotnym obserwacjom, w wieku 5, 7, 9, 11, 13, 15, 18, 21, 26 i 32 lat. Pytania, na które poszukiwano odpowiedzi, dotyczyły m.in. tego, czy da się wyróżnić w badanej zbiorowości pewne typy trajektorii przestępczych i jakie mają one znaczenie dla zdrowia badanych w wieku 32 lat. W tym celu został wykorzystany model zwany *general growth mixture modeling* (GGMM), który ułatwił identyfikację liczby typów trajektorii w zbiorowości i dostarczył parametrów opisujących każdy z nich. Pozwolił także ocenić, jaki wpływ na zachowanie w dorosłości mają stwarzane w dzieciństwie problemy, takie jak: agresja fizyczna, zastraszanie innych, niszczenie mienia, wagarowanie, kradzieże, oszukiwanie innych, jak również jaką rolę odgrywają czynniki środowiskowe, jak karalność rodziców czy warunki społeczno-ekonomiczne, w jakich wychowywali się badani⁵⁴.

Autorzy wyróżnili cztery typy trajektorii przestępczych. Dwie z nich odpowiadały w pełni tym zidentyfikowanym przez Terrie Moffitt. Byli to sprawcy „chroniczni” (*life-course persistent*) oraz sprawcy aktywni czasowo w okresie dojrzewania (*adolescence limited*). Pierwsi z nich stanowili 10,5% zbiorowości. Charakterystyczne dla nich było „trwanie w przestępczości” przez cały badany okres – od dzieciństwa, przez dojrzewanie, po dorosłość. W ich dzieciństwie dostrzeżono najwięcej

53 Ibidem, s. 581–582.

54 C.L. Odgers i in., *Prediction of differential adult health burden by conduct problem subtypes in males*, „Archives of General Psychiatry” 2007, t. 64, s. 477. Analizy prowadzone przez autorów były bardzo szerokie i z pewnością wykraczają poza ramy niniejszego rozdziału. Autorzy sprawdzali bowiem np. stan zdrowia fizycznego i psychicznego (w tym np. występowanie zaburzeń lękowych, depresyjnych, uzależnienia od narkotyków lub alkoholu), ryzyko wystąpienia chorób sercowo-naczyniowych, poziom białka C-reaktywnego, czynności układu oddechowego, zdrowie seksualne, stan uzębienia, doznane kontuzje. Wykorzystali w tym celu szereg metod, technik i narzędzi: począwszy od wywiadu z badanymi, przez analizę dokumentacji lekarskiej zawierającej informacje o leczeniu ambulatoryjnym i szpitalnym, po wykorzystanie choćby spirometru. W badaniu tym uwzględniono także dane policyjne o skazaniach, informacje o podjętych próbach samobójczych oraz okresach bezdomności.

deficytów społecznych, rodzinnych, neurorozwojowych. Różnili się także istotnie od pozostałych trzech grup, m.in. pod względem przestępczości rodziców, statusu społeczno-ekonomicznego czy zdiagnozowanego w dzieciństwie deficytu uwagi, nadpobudliwości. Drugi tworzyli niemal dwukrotnie większą grupę (19,6%), a zachowania antyspołeczne w ich życiu pojawiły się wraz z okresem dorastania. Pod względem czynników ryzyka w dzieciństwie grupa ta była najbardziej podobna do grupy osób nieangażujących się w przestępczość. Dwie pozostałe grupy były jeszcze liczniejsze. To: grupa ograniczająca swoją aktywność przestępczą do okresu dzieciństwa, po czym dość szybko ją porzucająca (*childhood limited*) oraz grupa, u której przestępczość się nie pojawiła lub których poziom aktywności przestępczej był niewielki (*low*). Stanowią one odpowiednio 24,3% i 45,6% badanej zbiorowości⁵⁵.

Badanie pokazało, że w wieku 32 lat największe problemy zarówno ze zdrowiem fizycznym, jak i psychicznym mieli sprawcy „chroniczni”. Nie oznacza to, że problemy nie pojawiły się w innych grupach. Co prawda na niższym poziomie, ale były one widoczne zwłaszcza w grupie sprawców aktywnych czasowo w okresie dojrzewania, która przez autorów została określona jako grupa podwyższonego ryzyka. Ryzyko to w dużej mierze wynikało z uzależnienia od substancji psychoaktywnych, którego poziom w tej grupie był wysoki. Jak pamiętamy, Terrie Moffitt pisała, że uzależnienie może być sidłem utrudniającym rozpoczęcie innego życia. Może zatem sprzyjać utrzymywaniu się w przestępczości. Z kolei osoby z grupy *childhood limited*, a zatem ograniczające swoją aktywność wyłącznie do okresu dzieciństwa, radziły sobie w dorosłości lepiej, podobnie jak osoby z grupy *low* – niepopołniające przestępstw lub popołniające rzadko. Jak słusznie zauważyli autorzy, wniosek ten nie jest wcale tak oczywisty. Problemy z zachowaniem zwiększają ryzyko problemów ze zdrowiem bez względu na to, na którym etapie życia się pojawiają. Ciekawa wydaje się także obserwacja autorów choćby co do liczby miesięcy spędzonych przez wszystkich badanych w więzieniu czy miesięcy, kiedy pozostawali oni w kryzysie bezdomności. Najmniejsza grupa, a zatem sprawców „chronicznych”, odpowiadała za większość miesięcy spędzonych w więzieniu przez ogół badanych (72,2%) oraz prawie połowę (42,3%) miesięcy życia spędzonego w bezdomności. Na fakt, że sprawcy aktywni czasowo w okresie dojrzewania są w grupie podwyższonego ryzyka, wskazuje, że wobec nich odsetki te wynosiły odpowiednio 25,3% oraz 28,2%⁵⁶.

55 Ibidem, s. 479.

56 Ibidem, s. 481–483.

Niektórzy autorzy poszli o krok dalej, podejmując się opracowania typologii trajektorii dla sprawców popełniających jedynie wybrane rodzaje przestępstw. Dobrym przykładem jest tu publikacja Erica Lacourse'a i innych⁵⁷ (pkt 8 tabeli 1), poświęcona przestępstwom z użyciem przemocy (*violence*) oraz przestępstwu kradzieży (*theft*). Jedno z pytań badawczych, na które autorzy poszukiwali odpowiedzi, dotyczyło liczby i typów trajektorii, które najlepiej pozwolą opisać sprawców tych dwóch kategorii przestępstw⁵⁸. W tym celu wykorzystali, omawiany już przez nas, model opracowany przez Nagina (*Nonparametric Developmental Trajectory Analyses / Nonparametric Random Effects Models*⁵⁹). Analizy prowadzili na dwóch zbiorowościach, liczących 846 osób – młodszej (*Youngest Cohort*), w wieku od 10 do 19 roku życia oraz starszej (*Oldest Cohort*) – w wieku od 13 do 25 lat. Byli to uczniowie Pittsburgh Youth Study, którzy zostali zapisani do pierwszej (młodsza zbiorowość) lub siódmej klasy (starsza zbiorowość). Informacje o nich były gromadzone przez kilka kolejnych lat, od momentu rozpoczęcia nauki w danej klasie – to 9 lat w przypadku zbiorowości młodszej, 12 – w przypadku starszej. Zbiorowości te, jak się okazało, znacząco się różniły pod względem przebiegu aktywności przestępczej – jej nasilenia oraz szczytu. Większą aktywnością, zwłaszcza gdy chodzi o kradzieże, cechowały się osoby wchodzące w skład starszej zbiorowości. W zbiorowości młodszej szczyt aktywności przestępczej dla sprawców przestępstw z użyciem przemocy przypadał na wcześniejsze lata (13–16 rok życia), podczas gdy w zbiorowości starszej miał on miejsce dopiero w wieku 18–19 lat. Szczyt ten dla sprawców kradzieży nie różnił zbiorowości. W każdej z nich występował w okolicach 14–16 roku życia⁶⁰.

Autorzy opracowali odrębne typologie trajektorii zarówno dla każdej zbiorowości, jak i dla sprawców każdego typu przestępstw. Ostatecznie w ich publikacji możemy znaleźć cztery odrębne typologie. Dla zachowania czytelności przedstawimy je po kolei dla każdego z przestępstw, zaczynając od przestępstw z użyciem przemocy. W skład typologii dla zbiorowości młodszej weszli sprawcy trojakiemu rodzajowi. Były to:

57 E. Lacourse, V. Dupéré, R. Loeber, *Developmental trajectories of violence and theft*, [w:] R. Loeber (red.), *Violence and Serious Theft: Development and Prediction from Childhood to Adulthood*, Routledge, New York 2008.

58 Ibidem, s. 231–232.

59 To nic innego jak wspomniane przez nas już LCGA.

60 E. Lacourse, V. Dupéré, R. Loeber, *Developmental trajectories...*, op.cit., s. 235–236.

- osoby nieangażujące się w przestępczość lub angażujące się na niewielkim poziomie (*no/low*) – 60%;
- osoby utrzymujące stabilny, niski poziom przestępczości w całym analizowanym okresie (*minor stable*) – 30%;
- oraz osoby, których aktywność przestępcza cechuje się dość znacznym spadkiem (*high declining*) – 10%.

Dla starszej zbiorowości badanych, oprócz typu pierwszego (*no/low* – 52%) i trzeciego (*high declining* – 5%), w skład typologii wchodzi także dwa inne: osób, które późno rozpoczęły popełniać przestępstwa agresywne (*late onset* – 3%) oraz takich, których aktywność w zakresie tego typu przestępstw charakteryzuje się umiarkowanym spadkiem (*moderate declining* – 40%)⁶¹. W tej grupie, odmiennie niż w młodszej zbiorowości, nie pojawił się typ *minor stable*.

Zdecydowanie najbardziej aktywni byli sprawcy, u których widoczny był wyraźny spadek przestępczości (*high declining*). Tworzyli oni jednak bardzo nieliczną grupę. Ich szczyt aktywności przestępczej przypadał na 14–15 rok życia (w zbiorowości młodszej) lub 18–20 (w zbiorowości starszej), po czym aktywność ta spadała⁶².

Autorzy analizowali każdą z tych trajektorii pod kątem momentu wejścia (*onset*), zmiany (*range of change*) oraz okresu trwania (*duration*). Rozpoczęcie popełniania przestępstw agresywnych różniło się w każdej zbiorowości. W przypadku młodszych sprawców, każda z trzech wyróżnionych trajektorii rozpoczynała się na podobnie niskim poziomie w okolicach 10 roku życia, po czym bardzo szybko się one zróżnicowały. Natomiast w starszej zbiorowości pojawiła się grupa osób wchodzących późno w przestępczość (*late onset*), u których aktywność przestępcza przed 17–18 rokiem życia pozostawała na niskim poziomie, osiągała szczyt w 20 roku życia, po czym spadała niemal do 0 w 25 roku życia. Ta kategoria, zdaniem autorów, odpowiadała grupie sprawców aktywnych czasowo w okresie dojrzewania (*adolescence-limited*), wyróżnionej przez Terrie Moffitt. Kolejna zmienna – tempo zmian – najbardziej widoczne jest dla sprawców, których cechuje duży spadek przestępczości (*high declining*). Zarówno nasilenie, jak i spadek przestępczości były bardziej widoczne (obrazowo – na wykresie była to bardziej stroma linia) u sprawców z młodszej zbiorowości. Może to oznaczać, że zarówno pojawienie się u nich przestępczości, jak i jej porzucenie następowało szybciej, aniżeli w zbiorowości starszej. W zbiorowości starszej osiągnięcie szczytu oraz

61 Ibidem, s. 236.

62 Ibidem, s. 237.

zarzucenie przestępczości zajmowało więcej czasu. Ostatnia zmienna, czyli czas trwania trajektorii najdłuższy był dla sprawców, u których spadek przestępczości był najbardziej widoczny (*high declining*)⁶³.

Przechodząc do typologii trajektorii sprawców kradzieży należy zauważyć, że dla młodszej zbiorowości składała się ona jedynie z dwóch typów. Pierwszym z nich byli sprawcy niepopelniający kradzieży lub popelniający je na bardzo niskim poziomie (*no/low*), drugim zaś sprawcy, u których widoczny był duży spadek aktywności przestępczej (*high declining*). Co ciekawe, typologia trajektorii sprawców kradzieży dla starszej zbiorowości jest identyczna jak typologia wyróżniona dla sprawców przestępstw z użyciem przemocy dla tej właśnie zbiorowości. W każdej zbiorowości znów najliczniejszą grupę tworzyli sprawcy niepopelniający kradzieży lub popelniający je w znikomym stopniu (*no/low*). Odsetek takich osób w młodszej zbiorowości był bardzo wysoki i wynosił 83%, podczas gdy w starszej zbiorowości było to 58%. W młodszej zbiorowości, pozostałe 17% tworzył drugi i zarazem ostatni typ – z widocznym dużym spadkiem przestępczości (*high declining*) od około 15 do 19 roku życia. W zbiorowości starszej typologia ta była nieco bardziej zróżnicowana: 30% stanowili właśnie sprawcy *high declining*, a zatem ich udział był dwukrotnie wyższy niż w zbiorowości młodszej, a 10% to osoby wchodzące późno w przestępczość (*late onset*), zaś pozostałe kilka procent to sprawcy *moderate declining*, których kariera trwała długo, ale cechował ją systematyczny zanik aktywności przestępczej⁶⁴.

Analizując typologie trajektorii sprawców kradzieży dla każdej ze zbiorowości pod kątem czasu ich trwania, można znów zauważyć, że trwały one dłużej w przypadku zbiorowości starszej. Jest to widoczne choćby dla sprawców z dużym spadkiem przestępczości (*high declining*). Ich trajektoria w starszej zbiorowości trwała od sześciu do dziesięciu lat, licząc od szczytu aktywności przestępczej. W młodszej zbiorowości okres ten wyniósł od czterech do pięciu lat. Trajektorie były nie tylko dłuższe, ale także bardziej intensywne właśnie w starszej zbiorowości⁶⁵.

Autorzy sprawdzili także, czy między trajektoriami sprawców kradzieży a sprawców z użyciem przemocy istnieje zależność i jaki jest jej kierunek. Analizy pokazały, że trajektorie te nakładają się na siebie. Rzadko kiedy sprawcy kradzieży typu *high declining*, a zatem z dużym

63 Ibidem, s. 238.

64 Ibidem, s. 240.

65 Ibidem, s. 242.

spadkiem przestępczości, nie byli jednocześnie sprawcami wchodzącymi w ten sam typ, tyle że dla trajektorii dotyczącej przestępczości z użyciem przemocy. Sprawcy tego typu popełniali zatem oba rodzaje czynów. Brak aktywności dla przestępstwa kradzieży (typ *no/low*) zwykle oznaczał także brak aktywności dla przestępstw z użyciem przemocy. Zgodność między trajektoriami oznacza, że znajomość trajektorii kradzieży jest bardzo dobrą wskazówką do identyfikacji przynależności do trajektorii przestępstw z użyciem przemocy. Co istotne, na odwrót zależność ta nie zawsze ma miejsce. Istotne wydaje się także stwierdzenie badaczy co do odchodzenia od przestępczości – w przypadku sprawców kradzieży następowało ono szybciej, aniżeli u sprawców stosujących przemoc⁶⁶.

Innym przykładem analiz trajektorii przestępczych wybranych grup sprawców jest opracowanie Gian Maria Campedelli i innych (pkt 12 tabeli 1), poświęcone osobom skazanym we Włoszech za przestępstwa związane z udziałem w zorganizowanych grupach przestępczych, określanych przez autorów mianem przestępstw mafijnych. Analizy w tym zakresie wydają się o tyle ciekawe, że trajektorie przestępców mafijnych mogą różnić się od ogólnych trajektorii przestępczości, gdyż przestępcy mafijni częściej wchodzą w przestępczość w późniejszych latach życia (60% z nich stanowią sprawcy, których można określić jako *late onset*). Poza tym zaangażowanie się w przestępczość o charakterze zorganizowanym określa się mianem negatywnego punktu zwrotnego w karierze przestępczej, który ma znaczący wpływ na przebieg kariery, w tym przede wszystkim na czas jej trwania. Kariery te zwykle trwają dłużej, co może wynikać z faktu, że przestępstwa mafijne są zwykle poważne, a wymiar orzekanej za nie kary pozbawienia wolności jest raczej wysoki⁶⁷.

Źródłem wiedzy o przestępczości badanych był rejestr osób skazanych, w którym znalazło się 11 138 osób, które w latach 1941–2017, zostały skazane we Włoszech za przestępstwo mafijne przynajmniej raz. W chwili popełnienia czynu mieli od 14 do 77 lat. Najwięcej badanych było urodzonych między 1955 a 1970 r.⁶⁸ Wykorzystanie danych urzędowych do tego typu analiz, o czym już wielokrotnie pisaliśmy, wiąże się z pewnymi ograniczeniami, o których piszą także autorzy opracowania, mianowicie, że w rejestrze skazanych nie znalazły się osoby, wobec których postępo-

66 Ibidem, s. 242–243, 265.

67 G.M. Campedelli, F. Calderoni, T. Comunale, C. Meneghini, *Life-course criminal trajectories of mafia members*, „Crime & Delinquency” 2021, t. 67, nr 1, s. 112–113, 131, <https://doi.org/10.1177/0011128719860834>.

68 Ibidem, s. 117.

wanie mogło zakończyć się w inny sposób aniżeli skazanie (np. zostało umorzone). W rejestrze tym nie ma także osób nieletnich. Co więcej, zbiór osób skazanych nie jest zbiorem o charakterze podłużnym – może uwzględniać te same osoby skazane w różnych momentach ich życia. Stąd też, jak piszą autorzy, by odpowiedzieć na postawione przez nich pytania badawcze, w tym: jakie są trajektorie przestępcze członków mafii i czym trajektorie te różnią się od ogólnych trajektorii przestępczych, a także jakie parametry karier różnicują trajektorie przestępcze, niezbędne było połączenie wszystkich osób skazanych za przestępstwo mafijne w jedną sztuczną kohortę⁶⁹.

Autorzy wykorzystali *group-based trajectory model* (GBTM) i wyróżnili pięć różnych typów trajektorii przestępczych członków mafii. Pierwszą z nich była trajektoria sprawców o niskiej częstotliwości popełnianych przestępstw (*a low-frequency* – 35%), z niewielkim wzrostem aktywności w okolicach 35 roku życia. Przestępstwa popełniane przez tę grupę były zwykle mniej poważne, a kariera przestępcza trwała krócej aniżeli średnia wyliczona dla wszystkich badanych. Trajektorię tę cechuje także dość wysoki udział sprawców mających wykształcenie wyższe. Drugi typ to sprawcy z wysoką częstotliwością popełnianych przestępstw (*a high-frequency* – 10%). Ich aktywność zaczynała się w okresie dojrzewania i trwała aż do późnej dorosłości, osiągając szczyt około 45 roku życia, kiedy to aktywność pozostałych badanych praktycznie zanikała lub była na zdecydowanie niższym poziomie. Stąd też kariery tego typu sprawców trwały najdłużej. Charakterystyczne dla nich było nie tylko popełnianie dużej liczby przestępstw, ale także popełnianie wielu bardzo poważnych przestępstw. Autorzy tłumaczą, że osoby wpisujące się w ten typ dołączają do mafii dopiero wtedy, kiedy ich umiejętności przestępcze osiągnęły właściwy poziom, co ma potwierdzać fakt, że zostały skazywane za przestępstwo mafijne średnio 20 lat po skazaniu za jakiegokolwiek inne przestępstwo. Trzeci typ to sprawcy mający wczesny początek aktywności przestępczej (*an early onset* – 25%). Choć trajektorię tę cechuje niska intensywność popełnianych przestępstw, to szczególnie istotny i wyraźny jest tu szybki wzrost aktywności i jej szczyt w okolicach około 23 roku życia, a dalej systematyczny jej spadek. Kariery przestępcze sprawców tego typu trwają najkrócej, ale liczba popełnianych poważnych przestępstw plasuje się na poziomie ponadprzeciętnym. Wcześniej zaczynają oni swoją przygodę z mafią, co oznacza, że wcześniej są skazywani za przestępstwa

69 Ibidem, s. 117, 121–122.

mafijne. Czwarty typ to sprawcy cechujący się trwaniem w przestępczości na umiarkowanym poziomie (*a moderate persistence* – 21%). Początek trajektorii jest zwykle mało intensywny, a szczyt aktywności przypada na 28 rok życia, po czym następuje spadek aż do 50 roku życia. Liczba popełnionych przestępstw jest wyższa od przeciętnej. Ostatni, piąty typ, to także sprawcy trwający w przestępczości, ale których poziom aktywności przestępczej jest wysoki (*a high persistence group* – 9%). Wysoka częstotliwość popełnianych przestępstw jest widoczna niemal od początku kariery, a szczyt aktywności następuje w 30 roku życia⁷⁰.

Inną, bardziej zróżnicowaną klasyfikację sprawców, zaproponował Klaus Boers wraz z zespołem (pkt 9 tabeli 1). Ich analizy opierają się na danych zebranych w ramach projektu badawczego *Kriminalität in der modernen Stadt*⁷¹, prowadzonego od 2002 r. Obejmuje dane zebrane w ramach panelowych badań typu *self-report* prowadzonych corocznie na grupie 1895 osób pomiędzy ich 13 a 19 rokiem życia. Przeprowadzone przy pomocy metody wypracowanej przez Muthéna analizy pozwoliły wyodrębnić siedem typów osób w zbiorowości⁷².

Najliczniejszą grupę, bo stanowiącą 43% zbiorowości, tworzą osoby niepopołniające w swoim życiu żadnych czynów karalnych. Kolejną, dość liczną grupę (14%) stanowią „sprawcy o niskiej intensywności” (*Geringdelinquente*) oraz kończący bardzo szybko swoją karierę o niskim poziomie aktywności (9%) (*Abbrecher – niedrig*). Sprawcy przynależący do tych dwóch grup popełniają nie więcej niż przeciętnie 5 czynów na rok. Większą intensywnością charakteryzują się nieletni „sprawcy wielorazowi” (*Jugendliche Mehrfachtäter* – 15%) oraz „późno startujący” (*Späte Starter* – 6%), którzy w każdym roku popełniają nie więcej niż przeciętnie 10 przestępstw. Dla tych pierwszych szczyt aktywności przestępczej przypada około 15 roku życia, zaś „późno startujący” zaczynają wtedy dopiero popełniać przestępstwa i szczyt swojej aktywności mają około 17–18 roku życia.

Najwyższą intensywnością charakteryzują się dwie grupy: „sprawcy szybko kończący karierę o wysokiej intensywności” (*Abbrecher – früh intensiv*) oraz „sprawcy chroniczni” (*Presistente*). Stanowią oni odpowiednio 6% i 9% badanej grupy. „Sprawcy szybko kończący karierę”

70 Ibidem, s. 124, 126–129.

71 W tłumaczeniu: Przemysłowość w nowoczesnym mieście.

72 K. Boers i in., *Vom Jugend- zum frühen Erwachsenenalter*, „Monatsschrift für Kriminologie und Strafrechtsreform” 2014, t. 97, nr 3, s. 184.

o wysokiej intensywności odnotowują najwyższe natężenie czynów w 14 roku życia (przeciętnie 34 czyny w ciągu roku) i do 17 roku życia kończą karierę. „Sprawcy chroniczni” zaś dopiero w wieku 16 lat osiągają przeciętną liczbę ponad 40 czynów na rok, później to natężenie spada, ale nawet w 19 roku życia utrzymuje się na poziomie znacznie wyższym niż w przypadku pozostałych sprawców (ponad 15 czynów na rok)⁷³.

Kontynuację tych badań autorzy zaprezentowali w kolejnej publikacji, w której analizowali działalność przestępczą do 22 roku życia (pkt 10 tabeli 1). Wyróżnili oni cztery typy trajektorii: „nie-sprawców” (*non-offenders*) stanowiącą 54% badanej grupy, sprawców o niskim, ale stabilnym poziomie intensywności działalności przestępczej (*low-stables*) – 15%, sprawców odchodzących od przestępczości (*desisters*) – 21% oraz grupę o najwyższej intensywności (*high-rates*) – 10%. Zastosowanie innych modeli statystycznych⁷⁴ daje podobne rezultaty: grupy są podobnie zbudowane, różni się nieznacznie ich liczebność⁷⁵.

Badania porównujące przestępczość dwóch kohort wiekowych przeprowadzili Jason Payne i Alexis Piquero (pkt 11 tabeli 1). W badaniu uwzględnili oni wszystkie osoby urodzone w 1984 r. (83 328 osób) oraz 1994 r. (89 373 osób) w Nowej Południowej Walii⁷⁶ i na podstawie danych z rejestrów policyjnych ustalili przebieg ich działalności przestępczej. W przypadku kohorty osób urodzonych w 1984 r., 9,5% osób popełniło przynajmniej jedno przestępstwo do 20 roku życia. W przypadku zaś kohorty młodszej (rocznika 1994) zaledwie 4,8% popełniło przestępstwo do 20 roku życia.

Głównym wnioskiem płynącym z badań jest to, że pomimo zdecydowanie mniejszego poziomu prewalencji młodszej grupy wiekowej⁷⁷ (odsetka osób aktywnych przestępczo) przebieg trajektorii aktywnych

73 Ibidem, s. 189; K. Boers, *Delinquenz im Altersverlauf*, „Monatsschrift für Kriminologie und Strafrechtsreform” 2019, t. 102, nr 1, s. 16–20.

74 Autorzy wskazują również na wykorzystanie *zero inflated negativ bimodel* oraz *grow mixture model*.

75 J. Reinecke, *Entwicklungsverläufe von deviantem und delinquentem Verhalten im Jugendalter*, [w:] K. Boers, J. Reinecke (red.), *Delinquenz im Altersverlauf: Erkenntnisse der Langzeitstudie Kriminalität in der modernen Stadt*, Waxmann, Münster-New York 2019, s. 161–176.

76 J. Payne, A. Piquero, *Developmental Criminology and the Crime Decline: A Comparative Analysis of the Criminal Careers of Two New South Wales Birth Cohorts*, Cambridge University Press, Cambridge 2020, s. 30.

77 Ibidem, s. 32–33.

sprawców dla obu pokoleń jest zbliżony, z tym, że aktywni sprawcy z młodszego pokolenia są nieco bardziej intensywni niż ich starsi koledzy⁷⁸.

Autorzy ci wykorzystali wielokrotnie już wspomnianą technikę LCGA. Przy jej pomocy wyróżnili w obu pokoleniach cztery typy trajektorii przestępczych: sprawców o niskiej intensywności (*low-rate* – OL), sprawców o wysokiej częstotliwości (*high-rate* – EH) oraz popełniających przestępstwa w okresie dojrzewania (*adolescence-limited* – AL), a także późno rozpoczynających działalność przestępną (*late onset* – LAM)⁷⁹. Strukturę, na którą składają się poszczególne typy trajektorii, prezentuje tabela 2.

Tabela 2. Typy trajektorii w badaniu Payne i Piquero (2020).

typ trajektorii	kohorta I 1984	kohorta II 1994
low-rate (OL)	78%	72%
adolescence limited (AL)	9%	15%
late-onset (LAM)	9%	9%
high-rate (EH)	4%	4%

Źródło: Opracowanie własne na podstawie: J. Payne, A. Piquero, *Developmental Criminology and the Crime Decline: A Comparative Analysis of the Criminal Careers of Two New South Wales Birth Cohorts*, Cambridge University Press, Cambridge 2020, s. 49–53.

Widać wyraźnie, że grupa osób o niskim natężeniu w młodszym pokoleniu jest mniejsza o 6 punktów procentowych, zaś grupa osób przynależąca do grupy AL niemal dwukrotnie większa. Podobne odsetki stanowią sprawcy należący do grup LAM i EH. Warto zaznaczyć, że przy konstruowaniu typów trajektorii autorzy nie uwzględnili osób niepopełniających przestępstw w ogóle (*non offenders*) – w kohorcie starszej takich osób było ponad 90%, zaś w kohorcie młodszej ponad 95% wszystkich osób urodzonych w danym roku. Ciekawe są również istotne różnice w natężeniu przestępczości sprawców należących do grupy LAM. W starszej kohorcie wiekowej w 19 roku życia (rok życia o najwyższym natężeniu) sprawcy popełniali przeciętnie 3,6 czynu zabronionego, a w młodszej – 4,⁷⁸⁰.

78 Ibidem, s. 38.

79 Ibidem, s. 49.

80 Ibidem, s. 52–53.

Wszystkie przedstawione przez nas powyżej typologie trajektorii przestępczych pokazują, że kształt typologii trajektorii przestępczych i optymalna liczba typów zależy od wielu czynników, jak choćby tego, jaka zmienna została wykorzystana do pomiaru przestępczości (czy były to informacje o skazaniach, aresztowaniach czy badania *self-report*), jak liczna była badana zbiorowość, czym się charakteryzowała i z jakiej społeczności pochodziła. Typologie te mają także jedną wspólną cechę – są zawsze dostosowane do danych empirycznych zebranych w ramach różnych projektów badawczych. Można zatem powiedzieć, że o liczbie typów oraz ich kształcie nie można decydować arbitralnie, a trzeba raczej wychodzić od zebranych danych empirycznych. W dalszych częściach tego rozdziału prezentujemy rezultaty podjętej przez nas próby stworzenia typologii trajektorii przestępczych dla badanej przez nas zbiorowości.

3. Metody badań

W literaturze poświęconej badaniu trajektorii przestępczych (*life course and developmental criminology*) bazuje się na specyficznych metodach statystycznych, służących do wyodrębniania typowych przebiegów trajektorii. Najpopularniejszą obecnie w literaturze jest analiza wzrostu klas utajonych (ang. *latent class growth analysis* – LCGA), opisywana przez Daniela S. Nagina, Frauke Kreuter oraz Bengta Muthéna⁸¹. Metoda ta to szczególnie rodzaj mieszanego modelu wzrostu (ang. *growth mixture model* – GMM). LCGA jest metodą pozwalającą dobrać model odpowiedni do posiadanych danych empirycznych. Model taki zawiera określoną na wstępie przez badacza liczbę trajektorii oraz przyporządkowanie każdego przypadku (tutaj trajektorii każdego badanego) do jednego typu na podstawie największego podobieństwa do pozostałych przypadków w ramach tego typu (podobnej liczby czynów osądzonych w każdym roku życia człowieka). Odbywa się to przy pomocy precyzyjnych procedur statystycznych. W ten sposób tworzony model charakteryzuje się tym, że indywidualne przebiegi trajektorii przynależące do danego typu są

81 Ibidem; A.V. D’Unger, K.C. Land, P.L. McCall, D.S. Nagin, *How many latent classes...*, op.cit.; T. Jung, K.A.S. Wickrama, *An introduction to latent class growth analysis and growth mixture modeling: latent trajectory classes*, „Social and Personality Psychology Compass” 2008, t. 2, nr 1; B.O. Muthén, *Latent variable analysis...*, op.cit.; D.S. Nagin, *Analyzing developmental trajectories...*, op.cit.; D.S. Nagin, R.E. Trembley, *Trajectories of...*, op.cit.

jednorodne⁸². Po oszacowaniu każdego modelu, przy wykorzystaniu testów statystycznych sprawdza się jego dopasowanie. Zwykle szacuje się kilka modeli z różną liczbą trajektorii (na przykład dla 1–4 typów, szacuje się 4 różne modele typów trajektorii). Przed badaczem stoi wówczas wyzwanie podjęcia decyzji co do tego, który z oszacowanych modeli (z jaką liczbą trajektorii) będzie stanowić podstawę dalszych analiz. O kryteriach wyboru optymalnego modelu piszemy dalej.

Wskazane procedury (LCGA, ale również GMM) dostępne są w specjalistycznym oprogramowaniu statystycznym. Daniel S. Nagin, rozwijając tę koncepcję⁸³, przygotował dodatkową procedurę do oprogramowania statystycznego SAS pod nazwą Proc Traj⁸⁴. Innym oprogramowaniem pozwalającym na skorzystanie zarówno z LCGA jak i GMM jest program Mplus firmy Muthén & Muthén, przeznaczony wyłącznie do modelowania statystycznego i z tego oprogramowania korzystaliśmy szacując modele w naszym badaniu⁸⁵.

4. Opis danych poddawanych analizie i wybór modelu

Analizy dokonywane przez nas w tym rozdziale dotyczą wybranej zbiorowości 1 867 osób należących do tzw. pokolenia milenijnego. Ograniczyliśmy się do wyróżnienia trajektorii przestępczych jedynie dla tej węższej grupy osób, wyłączając osoby z tzw. pokolenia transformacyjnego. Uznaliśmy bowiem, że i tak już dość duże zróżnicowanie wewnętrzne obu pokoleń (sprawcy urodzeni są w różnych latach) może znacząco wpłynąć na tworzony przez nas model trajektorii⁸⁶. Drugim argumentem przema-

82 Homogeniczność trajektorii w obrębie jednego typu trajektorii jest konsekwencją związania oszacowania kowariancji i wariancji wzrostu liczby czynów w każdym typie i ustalenie ich na zero. Zob. T. Jung, K.A.S. Wickrama, *An introduction to...*, op.cit., s. 304.

83 D.S. Nagin, K.C. Land, *Age, criminal careers and population heterogeneity: specification and estimation of nonparametric mixed poisson model*, „Criminology” 1993, t. 31, nr 3, s. 327–362, <https://doi.org/10.1111/j.1745-9125.1993.tb01133.x>.

84 D.S. Nagin, *Analyzing developmental trajectories...*, op.cit., s. 141.

85 Wyczerpujący opis pracy z danymi longitudinalnymi w tym programie przedstawiony został w: L.K. Muthén, B.O. Muthén, *Mplus User's Guide*, Muthén & Muthén, Los Angeles 1998, s. 221 i nast.

86 Nie jest to oczywiście przeszkoda dla modelowania trajektorii. W niektórych projektach z powodzeniem wykorzystywano informacje o osobach urodzonych w różnych latach, zob.: G.M. Campedelli, F. Calderoni, T. Comunale, C. Meneghini, *Life-Course criminal trajectories...*, op.cit., s. 117–118.

wiającym za ograniczeniem analiz do młodszego pokolenia sprawców był fakt, że, jak wskazaliśmy już we wcześniejszych rozdziałach, z uwagi na sposób gromadzenia danych o pokoleniu transformacyjnym posiadamy jedynie przybliżone informacje o liczbie popełnionych czynów przez tych sprawców we wcześniejszych etapach życia – skazania za te czyny mogły do czasu pierwszej katamnezy ulec zatarciu. Stąd chcieliśmy poddać analizie trajektorie względnie jednolitej grupy osób, o której posiadamy szerszy zakres informacji. Dlatego też zdecydowaliśmy się uwzględnić jedynie grupę sprawców, którzy wchodzili w dorosłość na początku XXI w.

Na potrzeby niniejszego rozdziału skorzystaliśmy z kilku źródeł danych. Pierwszym z nich są dane z Krajowego Rejestru Karnego (dalej: KRK), które, dostarczając informacji o datach skazań za konkretne czyny, pozwalają na analizę trajektorii przestępczych. KRK dostarcza także informacji o kwalifikacjach prawnych poszczególnych czynów, jak i wymierzonych karach. Jedynymi wymaganiami pozwalającymi uzyskać informacje o skazaniach dotyczących konkretnej osoby jest dysponowanie jej danymi osobowymi (jak: imię i nazwisko, data i miejsce urodzenia, PESEL, imiona rodziców, nazwisko panięskie matki, adres zamieszkania, obywatelstwo)⁸⁷.

Dane w tym zakresie, tj. o figurowaniu tej samej grupy osób w KRK były zbierane w Zakładzie Kryminologii INP PAN od wielu lat – pomiędzy 2005 a 2017 r. Wykorzystaliśmy je do opisu parametrów trajektorii przestępczych w poprzednim rozdziale i dane te (zwłaszcza o liczbie czynów osądzonych w poszczególnych latach życia) stanowią podstawę do wyróżnienia różnych typów trajektorii przestępczych. Drugim źródłem danych są informacje uzyskane przez sądy – na etapie postępowania w sprawach nieletnich (gdy badani byli w okresie nieletniości) oraz na etapie postępowania karnego (dla osób dorosłych zbierane z akt ostatniej sprawy karnej) były pozyskiwane różnego rodzaju informacje osobopoznawcze, np. w formie wywiadów środowiskowych czy opinii psychologicznych lub psychiatrycznych. Dla przypomnienia, w nieletniości badaniem aktowym zostały objęte wszystkie osoby pochodzące z pokolenia milenijnego. Badaniu aktowemu przeprowadzonemu w latach 2018/2019 podlegało 347 osób (56 kobiet i 291 mężczyzn), stąd też o dorosłości tych osób posiadamy nieco dokładniejsze informacje.

87 Zob. więcej: M. Szulecka, *Docieranie do informacji...*, op.cit.

Triangulacja⁸⁸ tych dwóch źródeł pozwoli nam nieco szerzej spojrzeć na różne typy trajektorii przestępczych.

Tabela 3. Płeć badanych z pokolenia milenijnego.

Płeć	l.b.	%
Kobieta	948	51%
Mężczyzna	919	49%
N	1867	100%

Źródło: Opracowanie własne.

Nasza zbiorowość składa się niemal w równej części z kobiet i mężczyzn. Nadreprezentacja kobiet w stosunku do udziału kobiet w ogólnych statystykach sprawców przestępstw wynika z faktu, że na pokolenie milenijne składają się trzy dawniej odrębnie badane zbiorowości, z których jedna jest zbiorowością wyłącznie kobiet. Taka nadreprezentacja kobiet w tym pokoleniu pozwala doskonale zwrócić uwagę na specyficzne trendy w trajektoriach przestępczych kobiet⁸⁹. Jeżeli chodzi o inne charakterystyki badanego przez nas pokolenia to warto wskazać, że osoby w momencie zakończenia badania, a zatem w 2017 r., miały między 22 a 35 lat, przeciętnie zaś około 31 lat.

Tabela 4. Charakterystyka aktywności przestępczej pokolenia sprawców milenijnych.

cecha	minimum	maksimum	średnia	mediana	dominanta
wiek w 2017 roku	22	35	31	31	32
liczba czynów	0,00	107,00	2,96	0,00	0,00
wiek wejścia	17	33	21	20	18

Źródło: Opracowanie własne.

88 Triangulacja to nic innego jak „wykorzystanie danych pochodzących z różnych źródeł”. Triangulacja źródeł to tylko jeden z rodzajów triangulacji. Badacze często korzystają również z triangulacji metodologicznej. Por. S. Juszczak, *Badania jakościowe w naukach społecznych. Szkice metodologiczne*, Wydawnictwo UŚ, Katowice 2013, s. 88, 90.

89 Więcej o przestępczości badanych kobiet zob. D. Woźniakowska-Fajst, *Kariery kryminalne kobiet* w niniejszej publikacji (DOI: 10.5281/zenodo.5590306).

Osoby te popełniały średnio około 3 czynów w toku swojego życia, przy czym warto zwrócić uwagę na dużą grupę osób, które nie popełniły żadnego przestępstwa w życiu. Swoją działalność przestępczą w dorosłości badane przez nas osoby rozpoczynały między 17 a 33 rokiem życia, przy czym średnio było to około 21 roku życia.

Zastosowana przez nas metoda definiowania odpowiedniej liczby typów trajektorii ma jeszcze jedną praktyczną zaletę. Relatywnie łatwo można określić najbardziej adekwatny model przystający do zebranych danych empirycznych. W tym celu stosowane są odpowiednie testy statystyczne, które stanowią wskazówkę do tego, jaką decyzję należy podjąć.

Pierwszą grupą wskaźników są kryteria informacyjne Akaikiego – AIC (*Akaike Information Criterion*) oraz Bayesowskie Kryterium Informacyjne – BIC (*Bayesian Information Criterion*), a także zmodyfikowane adj. BIC (*adjusted Bayesian Information Criterion*). Nie wnikając w szczegóły obliczania tych kryteriów wskazać wypada, że model jest tym lepszy, im niższe wartości osiągają wskazane kryteria (w porównaniu z innymi modelami)⁹⁰. Obok tych kryteriów stosuje się również test ilorazu wiarygodności Lo-Mendella-Rubina (*Lo-Mendell-Rubin Likelihood Ratio Test* – LMR LRT)⁹¹. Pomaga on wybrać pomiędzy aktualnie testowanym modelem oraz hipotetycznym modelem liczącym o jeden typ trajektorii mniej. Test ten musi dawać wartości istotne statystycznie, to znaczy, że wartość *p* powinna być mniejsza niż 0,05⁹². Kolejnym miernikiem jest entropia. Wskazuje ona, jak dokładnie przypisani zostali poszczególni uczestnicy badania do typów trajektorii. Im bliższe 1,0 wartości osiąga, tym precyzja tego przypisania jest wyższa⁹³. Wskazuje się, że liczba przypadków przynależących do każdego typu nie powinna osiągać mniej niż 1% całej zbiorowości. Nie wskazuje się, kiedy entropia osiąga akceptowalnie wysoki poziom⁹⁴. Jak słusznie podaje literatura, wszystkie te testy stanowią jedynie wsparcie. Wybór modelu powinien bowiem zawsze uwzględniać teorię opisującą dane zjawisko, dodatkowe informacje, wartość predykcyjną oraz praktyczną użyteczność modelu⁹⁵.

Na potrzeby modelowania odpowiedniej liczby trajektorii zdecydowaliśmy się na pewne modyfikacje zgromadzonych przez nas danych.

90 D.S. Nagin, *Analyzing developmental trajectories...*, op.cit., s. 147.

91 B.O. Muthén, *Latent variable analysis...*, op.cit., s. 356.

92 T. Jung, K.A.S. Wickrama, *An introduction to...*, op.cit., s. 311.

93 C.L. Odgers i in., *Prediction of differential...*, op.cit., s. 479.

94 T. Jung, K.A.S. Wickrama, *An introduction to...*, op.cit., s. 312.

95 B.O. Muthén, *Latent variable analysis...*, op.cit., s. 356.

W związku z tym, że metoda LCGA dąży do łączenia w typy jak najbardziej podobnych trajektorii uznaliśmy, że pojedyncze, odstające liczby czynów osądzonych w kolejnych latach dołączymy do drugiej (lub trzeciej) największej wartości. Przykładowo, jeden ze sprawców skazany został w wieku 19 lat za 87 czynów. Ponieważ jako jedyny osiągnął tak wysoki wynik, jest on nietypowy i utrudnia modelowanie, przyjęliśmy, ale jedynie na potrzeby szacowania adekwatnego modelu, że popełnił on tyle samo czynów, co drugi najintensywniejszy w tym roku życia sprawca tj. 14 czynów. W przypadku liczby czynów popełnionych w 20 roku życia wartości zredukowaliśmy do trzeciej najwyższej liczby czynów, z uwagi na niezwykle wysokie liczby osądzonych czynów w przypadku dwóch sprawców.

Tabela 5. Redukcja liczby popełnionych czynów na potrzeby modelowania.

wiek	liczba czynów	
	najwyższe wartości	maksymalne wartości po zredukowaniu wartości odstających
19	87	14
20	27 i 19	13
21	16	12
22	17	12
28	21	10

Źródło: Opracowanie własne.

Na podstawie tak przygotowanych danych dokonaliśmy oszacowania siedmiu modeli liczących od jednej do siedmiu typów trajektorii. Wartości poszczególnych kryteriów informacyjnych i testów dla każdego z modeli znajdują się w tabeli 6. W związku z faktem, iż najniższymi wartościami AIC oraz adj. BIC odznacza się model składający się z siedmiu typów trajektorii, zaś wartością BIC model składający się z sześciu typów trajektorii, skorzystaliśmy ze wskazanych wyżej wskaźników pomocniczych.

Z uwagi na nieistotne statystycznie wartości LMR-LRT dla modelu składającego się z siedmiu typów ($p=0,0876$) oraz wartość entropii (0,769) niższą niż dla pozostałych wariantów zdecydowaliśmy się odrzucić ten model na rzecz modelu z sześcioma typami. Warto również zwrócić uwagę na niezwykle rozdrobnienie proporcji klas w modelu z siedmioma typami

mi: aż pięć typów liczyłoby po mniej niż 10% zbiorowości. W przypadku modelu z sześcioma typami trajektorii pozostają jedynie cztery takie grupy. Warto również wskazać, że proporcje w oszacowanym modelu mogą nieznacznie różnić się od proporcji przypadków faktycznie przypisanych do poszczególnych typów trajektorii.

5. Trajektorie przestępcze pokolenia milenijnego

Oszacowany i wybrany przez nas model zawiera sześć typów trajektorii. Różnią się one przeciętną liczbą czynów popełnianych przez badanych w toku ich życia, długością oraz – przede wszystkim – częstością występowania w badanej zbiorowości. Najliczniejszą grupę stanowią „nie-sprawcy” (68,44%), przy czym warto zaznaczyć, że do tej grupy należą osoby, które albo nie były skazane za popełnienie żadnego przestępstwa w dorosłości, albo zostały skazane za najwyżej jeden czyn. Ze statystycznego punktu widzenia osoby te nie różnią się między sobą. Grupa ta odpowiedzialna jest za nieco ponad 3% czynów popełnionych przez całą zbiorowość. Drugą najliczniejszą grupą są sprawcy przypadkowi (16,39%) Sprawcy ci odpowiadają za blisko 23% czynów popełnionych przez pokolenie milenijne. Trzecia grupa to sprawcy czasowo aktywni o niższej intensywności działalności przestępczej. Sprawcy ci popełnili prawie 40% wszystkich czynów. Kolejną grupą są sprawcy czasowo aktywni o wyższej intensywności. Grupa ta stanowi 1,29% badanej zbiorowości i odpowiedzialna jest za popełnienie ponad 12% czynów. Następną grupą to osoby, których najwyższa aktywność przestępcza przesunięta jest w stosunku do grupy sprawców czasowych do późnej dorosłości. Z tego względu nazwalimy tę grupę sprawcami „późnoaktywnymi”, chociaż sformułowanie to nie do końca jest precyzyjne. Osoby te bowiem mogły rozpoczynać swoją karierę przestępczą wcześniej, jednak ich główna aktywność przestępcza przypada na późniejszy etap ich życia. Grupa ta stanowi blisko 3% badanej zbiorowości i odpowiedzialna jest za popełnienie prawie 14% wszystkich czynów. Sprawcy należący do tych trzech wyróżnionych przez nas grup nie tylko w dużej części byli aktywni przez cały badany okres, choć różnili się poziomem intensywności swojej działalności w różnych etapach życia. Warto przypomnieć, że każdy z nich zaczął popełnianie czynów zabronionych w nieletniości. Najmniej liczną grupę stanowią sprawcy zaliczeni do grupy chronicznych. To zaledwie 23 osoby odpowiedzialne za popełnienie aż 10% ogółu przestępstw.

Tabela 6. Kryteria informacyjne i proporcje typów dla oszacowanych siedmiu wariantów modeli.

nazwa testu	liczba trajektorii w modelu						
	1 typ	2 typy	3 typy	4 typy	5 typów	6 typów	7 typów
AIC	24844,419	22317,812	21831,460	21700,782	21633,934	21603,726	21595,979
BIC	24866,547	22356,537	21886,781	21772,699	21722,447	21708,836	21717,685
adj. BIC	24853,840	22334,298	21855,011	21731,398	21671,616	21648,473	21647,791
LMR-LRT		-12418,21	-11151,906	-10905,73	-10837,391	-10800,967	-10782,863
wartość p		0,0000	0,0008	0,0021	0,021	0,006	0,0876
entropia		0,887	0,862	0,821	0,820	0,817	0,769

proporcje typów	liczba trajektorii w modelu						
	1 typ	2 typy	3 typy	4 typy	5 typów	6 typów	7 typów
1	100,00%	28,90%	68,45%	65,77%	2,14%	16,77%	9,58%
2		71,10%	7,48%	18,00%	3,87%	4,91%	11,15%
3			24,07%	13,47%	65,84%	65,53%	64,01%
4				2,76%	17,66%	1,25%	7,90%
5					10,49%	9,88%	1,14%
6						1,66%	1,63%
7							4,59%
Suma	100,00%	100,00%	100,00%	100,00%	100,00%	100,00%	100,00%

Źródło: Opracowanie własne na podstawie danych z KRK. Modelowanie przeprowadzono przy użyciu metody LCGA w programie Mplus.

AIC – Akaike Information Criterion

BIC – Bayesian Information Criterion

adj. BIC – adjusted Bayesian Information Criterion

LMR-LRT – Lo-Mendell-Rubin Likelihood Ratio Test

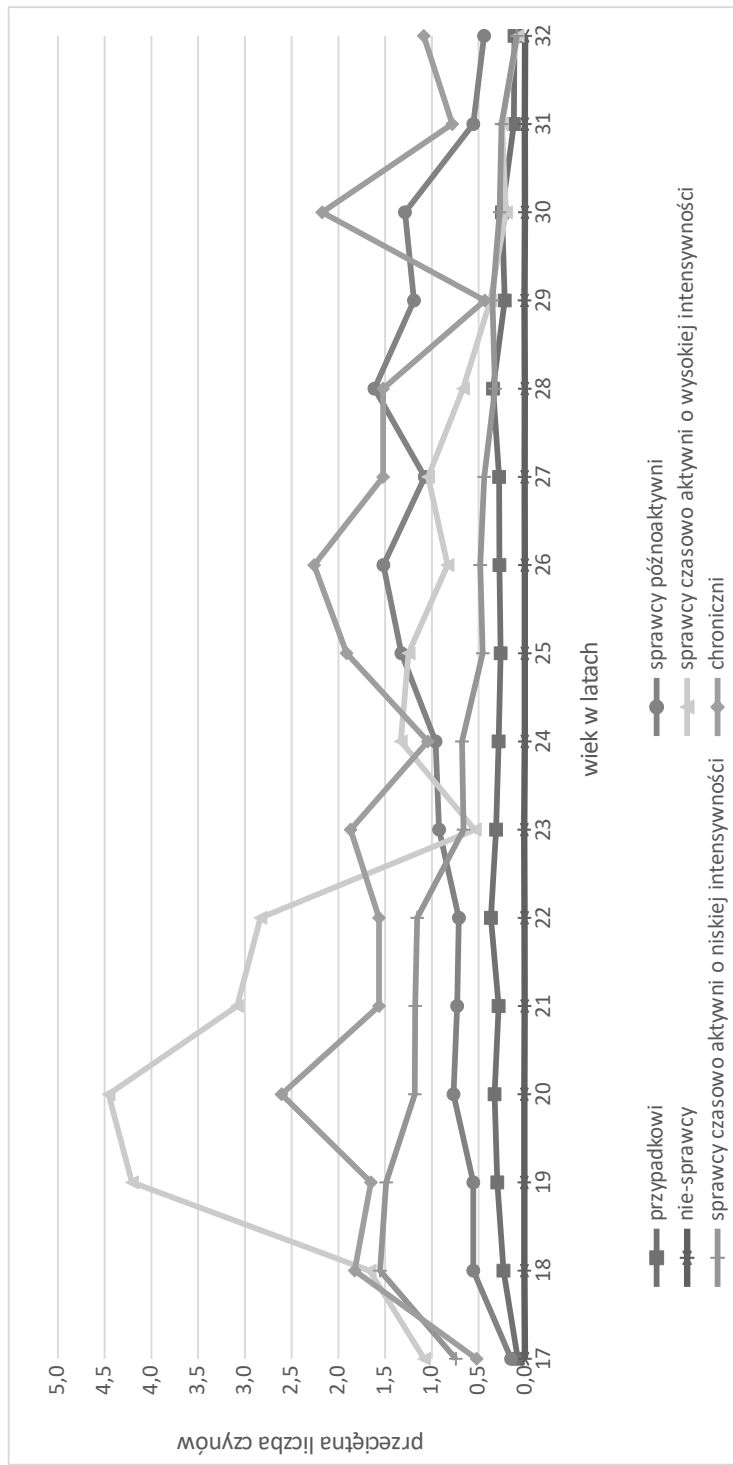
wartość p – określana dla LMR-LRT

Tabela 7. Typy trajektorii a liczba sprawców i czynów (sześcioklasowy model metodą LCGA).

typ trajektorii	liczba sprawców						liczba czynów	
	kobiety		mężczyźni		ogółem		l.b.	%
	l.b.	%	l.b.	%	l.b.	%		
nie-sprawcy	840	88,61%	438	47,66%	1 278	68,44%	168	3,04%
przypadkowi	83	8,76%	223	24,27%	306	16,39%	1 261	22,78%
sprawcy czasowo aktywni o niskiej intensywności	15	1,58%	169	18,39%	184	9,86%	2101	37,95%
sprawcy czasowo aktywni o wysokiej intensywności	1	0,11%	23	2,50%	24	1,29%	677	12,23%
sprawcy późnoaktywni	8	0,84%	44	4,79%	52	2,79%	752	13,59%
chroniczni	1	0,10%	22	2,39%	23	1,23%	576	10,41%
suma	948	100%	919	100%	1 867	100%	5 535	100%

Źródło: Opracowanie własne na podstawie danych z KRK. Modelowanie przeprowadzono przy użyciu programu Mplus.

Wykres 1. Przebieg trajektorii w modelu sześcioklasowym (LCGA).



Źródło: Opracowanie własne na podstawie danych z KRK.

Tabela 8. Podstawowe parametry wyróżnionych typów trajektorii.

typ trajektorii	długość kariery				liczba czynów				wiek wejścia (pierwsze skazanie w dorosłości)						
	min	max	śr.	med.	dom.	min	max	śr.	med.	dom.	min	max	śr.	med.	dom.
nie-sprawcy	0	0	0	0	0	0	1	0	0	0	17	33	24	23	23
przypadkowi	0	15	5	4	0	2	15	4	4	2	17	32	21	20	18
sprawcy czasowo aktywni o niskiej intensywności	0	16	8	8	8	3	27	11	11	11	17	26	18	18	18
sprawcy czasowo aktywni o wysokiej intensywności	0	13	7	8	11	7	107	28	27	27	17	22	19	19	18
sprawcy późnoaktywni	0	15	8	9	0 ^a	5	31	14	13	9 ^a	17	32	20	19	18
chroniczni	2	15	9	9	7 ^a	12	46	25	22	15 ^a	17	20	18	18	18

a. Istnieje wiele wartości dominanty. Podano wartość najmniejszej z nich. Przykładowo dominanty liczby czynów dla sprawców późnointensywnych to 9 i 12, więc podano niższą – 9.

Źródło: Opracowanie własne na podstawie danych z KRK.

min. – wartość minimalna

max. – wartość maksymalna

śr. – wartość średnimed. – mediana (wartość środkowa)

dom. – dominanta (wartość najczęstsza)

Tabela 9. Charakterystyka społeczna sprawców (dane na podstawie informacji z badań aktowych).

analizowane aspekty	sprawy przypadkowi		sprawy czasowo aktywne o niskiej intensywności		sprawy czasowo aktywne o wysokiej intensywności		sprawy późnoaktywne		sprawy chroniczne		
	l.b.	%	l.b.	%	l.b.	%	l.b.	%	l.b.	%	
liczba osób	306		184		24		52		23		
z tego: zbadano akta sądowe	144	47%	136	74%	18	75%	32	62%	17	74%	
stan cywilny formalny	kawaler/panna	123	86%	118	87%	17	94%	28	88%	16	94%
	żonaty/mężatka	15	10%	12	8%	1	6%	2	6%	1	6%
	rozwidziony/a	5	3%	5	4%	0	0%	2	6%	0	0%
	wdowiec/wdowa	1	1%	1	1%	0	0%	0	0%	0	0%
stan cywilny faktyczny	jest w związku	57	40%	39	29%	5	28%	11	34%	4	24%
	nie jest w związku	59	41%	66	49%	7	39%	17	53%	9	53%
ma dzieci na utrzymaniu	72	50%	59	43%	5	28%	17	53%	10	59%	

analizowane aspekty	sprawy przypadkowi		sprawy czasowo aktywne o niskiej intensywności		sprawy czasowo aktywne o wysokiej intensywności		sprawy późnoaktywne		sprawy chroniczne	
	l.b.	%	l.b.	%	l.b.	%	l.b.	%	l.b.	%
niepełne podstawowe i podstawowe	66	45%	81	59%	11	61%	19	58%	7	40%
	20	14%	19	14%	3	17%	4	13%	3	18%
	34	24%	26	19%	2	11%	5	16%	4	24%
wyszktałcenie	24	17%	9	7%	1	6%	4	13%	3	18%
	0	0%	1	1%	0	0%	0	0%	0	0%
główne zajęcia sprawy	40	28%	38	28%	1	6%	6	19%	3	18%
	42	29%	34	25%	4	22%	9	28%	5	29%
	3	2%	3	2%	0	0%	0	0%	0	0%
nie pracuje, nic nie robi	50	36%	55	40%	13	72%	16	50%	9	53%
	4	3%	0	0%	0	0%	0	0%	0	0%
renta/emerytura	3	2%	3	2%	0	0%	1	3%	0	0%

Źródło: Opracowanie własne. Odsetki nie zawsze sumują się do 100% ze względu na braki danych

Tabela 10. Charakterystyka problemów społecznych sprawców (dane na podstawie informacji z badań aktowych).

analizowane aspekty	sprawy przypadkowi		sprawy czasowo aktywne o niskiej intensywności		sprawy czasowo aktywne o wysokiej intensywności		sprawy późnoaktywne		sprawy chroniczne			
	l.b.	%	l.b.	%	l.b.	%	l.b.	%	l.b.	%		
liczba osób	306		184		24		52		23			
z tego: zbadano akta sądowe	144	47%	136	74%	18	75%	32	62%	17	74%		
pozbawienie wolności	129	42%	158	86%	22	92%	40	77%	23	100%		
	35		73		109		85		123			
alkohol	przynajmniej raz w życiu		82	57%	67	57%	9	53%	21	75%	8	50%
	średni łączny wymiar (w miesiącach)		2	1%	0	0%	0	0%	0	0%	0	0%
narkotyki	nadużywanie		23	16%	26	22%	6	35%	7	25%	6	38%
	nieużywający narkoman		3	2%	2	2%	0	0%	0	0%	0	0%
stwierdzone zaburzenia i choroby psychiczne		1	1%	1	1%	1	6%	0	0%	0	0%	
stwierdzone zaburzenia osobowości		30	21%	29	25%	8	47%	8	29%	4	25%	

Źródło: Opracowanie własne.

Co do części osób przypisanych do tych typów trajektorii posiadamy dodatkowe informacje o ich życiu w dorosłości, zaczerpnięte z badania aktowego. Liczbę osób, które podlegały badaniu aktowemu realizowanemu w latach 2018–2019, zaprezentowaliśmy w tabeli 9. Ze względu na fakt, iż osoby należące do kategorii „nie-sprawców”, nawet jeżeli były skazane w dorosłości za przestępstwo, nie spełniały przyjętego przez nas kryterium doboru przypadków do badania aktowego⁹⁶, co do tej grupy osób nie posiadamy żadnych informacji dodatkowych o ich dorosłym życiu.

5.1. Nie-sprawcy

Jak już wspomnieliśmy, grupa osób niepopołniających przestępstw obejmuje zarówno osoby, które nie popełniły żadnego przestępstwa w dorosłości (stanowiące 87% tej grupy), jak również te, które skazane były za najwyżej jedno przestępstwo (13%). Z tego powodu jest ona najliczniejsza.

Tabela 11. Grupa nie-sprawców.

nazwa zbiorowości	liczebność	%
skazani za 1 czyn	168	13%
nieskazani	1110	87%
nie-sprawcy ogółem	1278	100%

Źródło: Opracowanie własne na podstawie danych z KRK.

Osoby, które należą do tej grupy i zostały skazane za jedno przestępstwo, popełniały je w toku całego dotychczasowego życia od 17 do 33 roku życia, choć najczęściej skazanie to nastąpiło w 23 roku ich życia (por. tabela 8). Mówienie o długości kariery w tej zbiorowości jest nieuzasadnione, bowiem albo trajektoria przestępcza się nie rozpoczęła, albo – w związku z tylko jednym skazaniem w dorosłości – obejmowała jeden rok działalności przestępczej. Osoby te jednak popełniały jakieś czyny w nieletniości i warto przyjrzeć się ich historiom życiowym. Poniżej przedstawiamy dwie z nich: Michała i Anny.

96 O doborze osób do badania aktowego zob.: M. Szulecka, *Docieranie do informacji o aktywności przestępczej...*, op.cit.

Michał, lat 32; mając 15 lat, na terenie szkoły podstawowej dopuścił się czynu o charakterze rozbójniczym. Przez blisko rok, co najmniej 17-krotnie grożąc pobiciem i bijąc doprowadził swojego 11-letniego kolegę do stanu bezbronności, po czym przeszukując jego kieszenie dokonał kradzieży pieniędzy (zabrał niespełna 18 zł). W tym okresie usiłował także dokonać kradzieży od innego kolegi ze szkoły, jednakże czynu tego nie dokonał, bo pokrzywdzony nie miał żadnych pieniędzy. Czynów tych dopuścił się sam. Motyw działania był czysto materialny – zdobyte pieniądze miały być rekompensatą za przebitą oponę w rowerze. Drugi pokrzywdzony, zdaniem Michała, był tylko świadkiem, gdy ten odbierał swoje pieniądze od pierwszego chłopca. Jego sprawa była incydentem – nigdy wcześniej nie był notowany przez policję, nie miał też innych postępowań w sądzie dla nieletnich. Michał wychowywał się w rodzinie pełnej. Rodzice posiadali wykształcenie średnie. Oboje pracowali. Żadne z nich nie miało problemów ani z prawem, ani z alkoholem. Ojciec chorował i wymagał hospitalizacji. Rodzina mieszkała w dwupokojowym mieszkaniu w starej kamienicy. Michał dzielił pokój ze swoją kilkuletnią siostrą. Miał swoje łóżko, biurko i komputer. Sytuacja materialna rodziny była dobra. Nauka nie sprawiała Michałowi problemów. Był inteligentnym chłopcem i, jak wynika z opinii szkoły, pozytywnie wyróżniał się na tle innych. Ukończył szkołę muzyczną, służył do mszy jako ministrant, później jako lektor. Bywał jednak nadpobudliwy i próbował postawić na swoim. Mimo to był uznawany za dobrze wychowane dziecko.

Matka dbała o Michała i jego młodszą siostrę. Interesowała się przyszłością chłopca i pozostawała w stałym kontakcie ze szkołą. Michał nie sprawiał problemów wychowawczych. Z akt wynika, że poważnie myślał o swojej przyszłości. Chciał zdawać do liceum. Był silnie związany z parafią, a w przyszłości chciał zostać księdzem. Czas wolny spędzał z rodziną – na działce, na wycieczkach lub na uprawianiu sportu. Kurator w wywiadzie napisał, że Michał „sprawia bardzo dobre wrażenie zupełnie niepasujące do zarzucanego czynu”.

Postępowanie wobec niego zostało umorzone przez sąd dla nieletnich. W dorosłości nie był karany.

Anna, lat 31; w wieku 13 lat włamała się dwukrotnie do sklepu, skąd ukradła artykuły spożywcze, telefon i pieniądze o łącznej wartości 535 zł. Zdarzenia te miały miejsce w ciągu dwóch kolejnych miesięcy. Wtedy również podjęła trzecią próbę włamania, która jednak zakończyła się fiaskiem. Czynów tych dokonywała wspólnie ze znajomymi, w tym z koleżanką i trzema kolegami. Byli oni w różnym wieku – od 13 do 40 lat. Używali łomu. Do włamań Annę namówili znajomi, choć także kierowała nią chęć posiadania pewnych przedmiotów.

Anna wychowywała się w placówce opiekuńczej, podobnie jak jej rodzeństwo. Rodzice nie pracowali i nadużywali alkoholu. Matka miała wykształcenie podstawowe, ojciec – zawodowe. Nie mieszkali razem. Każde z nich związało się z nowym partnerem. Dzieci zostały z matką, która nie radziła sobie z ich wychowaniem. Z akt sądu dla nieletnich wynika, że zaniedbywała je w rażący sposób, nie potrafiąc zaspokoić ich potrzeb socjalnych i psychicznych. Warunki mieszkaniowe były określane jako „bez wygód i wymagające remontu”, toaleta znajdowała się na zewnątrz. Źródłem utrzymania był zasiłek rodzinny, alimenty i dochody partnera matki. W rodzinie był ustanowiony kurator.

Anna uczyła się w szkole specjalnej, powtarzała klasy i w wieku 13 lat miała już 4-letnie opóźnienia szkolne. Uciekała z placówki opiekuńczej, paliła papierosy i była określana jako dziecko nieprzystosowane społecznie. Z opinii diagnostycznej wynika, że była upośledzona w stopniu lekkim, mało krytyczna, nie przewidywała skutków swojego postępowania. Miała lęki, ale i myślenie magiczne. Nie różnicowała wyraźnie dobra i zła.

W dorosłości Anna została skazana jeden raz – za przestępstwo niealimentacji. Miała wtedy 28 lat.

5.2. Sprawcy przypadkowi

Drugą najliczniejszą grupę stanowią osoby, które określiliśmy jako sprawców przypadkowych. Charakteryzują się oni przeciętną długością kariery wynoszącą pięć lat, jednak najdłuższa kariera w tej grupie trwała 15 lat. Osoby te popełniały w toku życia stosunkowo niewielką liczbę czynów – od 2 do 15, przy czym przeciętna liczba czynów popełniona przez sprawcę wynosiła 4, najczęściej zaś sprawcy popełnili dwa czyny. Osoby z tej grupy rozpoczynały działalność przestępczą w różnym momencie

swojego dorosłego życia, najczęściej w wieku około 18 lat, przeciętnie zaś – 21 (por. tabela 8). Cechą charakterystyczną tego typu trajektorii jest to, że sprawcy ci popełniali w toku swojego życia relatywnie niewiele przestępstw, ale ich działalność rozłożona jest na całe życie. Doskonale przebieg tego typu trajektorii obrazuje wykres 1, przybierający postać delikatnej fali.

W odniesieniu do sytuacji społecznej sprawców przypadkowych, ocenianej na podstawie badania aktowego, któremu podlegała wybrana grupa sprawców (dla przypomnienia, znalazło się w niej 47% sprawców z grupy sprawców przypadkowych), warto wskazać, że sprawcy przypadkowi – w porównaniu ze sprawcami innych grup – zdecydowanie częściej pozostawali w związku (w tej grupie zanotowano najwyższy odsetek spośród wszystkich sprawców będących w związku). Osiągali także wyższy poziom wykształcenia. Aż 17% legitymowało się wykształceniem średnim, a 24% zawodowym. Częściej pracowali – odsetek sprawców pracujących stale (28%) lub dorywczo (29%) należy do jednych z najwyższych w całej naszej próbie (por. tabela 9). Sprawcy ci najrzadziej przebywali w zakładach karnych (42% spośród nich ma za sobą przynajmniej jeden taki epizod w życiu), a średni łączny wymiar orzekanej wobec nich kary pozbawienia wolności był w tej grupie najniższy i przeciętnie wynosił 35 miesięcy. Przypomnijmy raz jeszcze dla porządku, że badaniu aktowemu nie podlegała grupa nie-sprawców.

Ponad połowa sprawców przypadkowych nadużywała alkoholu, zaś 16% miało problem z narkotykami. Znowo odsetki te są najniższe w porównaniu z innymi typami sprawców. U 30 osób z tej grupy (tj. 21%), których akta sądowe przebadano w latach 2018–2019, stwierdzono zaburzenia osobowości. Dotyczyły one problemów wychowawczych w dzieciństwie, nadużywania alkoholu i innych substancji psychoaktywnych, a także dolegliwości depresyjnych czy niestabilności emocjonalnej (por. tabela 10). Dwie historie sprawców przypadkowych – Łukasza i Moniki – przedstawiamy poniżej.

Łukasz, 32 lata; w wieku 14 lat wybił szybę w samochodzie i zabrał z niego magnetofon. Czynu tego dokonał wspólnie z dwoma kolegami, a motywem działania była chęć zdobycia pieniędzy. W dorosłości został skazany dwa razy – w wieku 19 lat za włamanie i w wieku 22 lat za zniszczenie cudzej rzeczy. Dwukrotnie orzeczono wobec niego karę pozbawienia wolności w zawieszeniu. Druga z kar została odwieszona i Łukasz trafił do zakładu karnego.

Odbывał wyrok jednego roku pozbawienia wolności. W wieku 28 lat został warunkowo przedterminowo zwolniony.

Rodzice Łukasza rozwiedli się, gdy on miał cztery lata. Oboje byli alkoholikami. Ojciec założył nową rodzinę, a matka nie radziła sobie z utrzymywaniem i wychowaniem trójki swoich dzieci. Szukała kolejnych partnerów, alkohol piła w domu i poza domem, pozostawiając swoje małoletnie dzieci bez opieki. Łukasz od zawsze pamięta matkę pijaną. Pamięta także jej kolejnych partnerów, których często przyprawiała do domu. Wychowywało go starsze rodzeństwo – brat i siostra, którzy zastępowali mu rodziców. Każde z nich miało jednak problemy – brat był karany sędownie, siostra leczona psychiatrycznie. W domu była bieda. Brakowało jedzenia. Łukasz nie był akceptowany przez kolegów z tzw. porządnych rodzin. Akceptację znalazł natomiast wśród kolegów równie ubogich jak on, ale bardziej zdemoralizowanych i niecieszących się dobrą sławą. By nie zostać odrzuconym przez „złodziejsko-rozbojową paczkę pseudokolegów” [sformułowanie użyte w wywiadzie kuratora] dopuszczał się jako nieletni czynów karalnych.

W związku z popełnianymi w nieletniości czynami zabronionymi, a także alkoholizmem matki i przestępczością brata, kurator był obecny w jego życiu niemal zawsze. Dzięki kuratorowi zdał maturę i znalazł pracę. Kurator chciał wyrwać go ze środowiska rodzinnego i koleżeńskiego jeszcze w okresie próby po pierwszym skazaniu w wieku 19 lat. Wtedy pomógł mu załatwić powołanie do zasadniczej służby wojskowej. Po jej odbyciu Łukasz miał zostać w wojsku jako żołnierz zawodowy. To było jego marzenie.

Nie doszło jednak do jego realizacji, gdyż w wieku 22 lat popełnił kolejne przestępstwo – zniszczenie cudzej rzeczy. Dopuścił się tego pod wpływem alkoholu, który spożywał z kolegą przebywającym na przepustce z wojska. Żałował tego, co zrobił i przeprosił pokrzywdzonych. Jak czytamy w wywiadzie kuratora, sam o sobie powiedział, że sięgnął ponownie dna i jest mu wstyd. Od 16 roku życia, kiedy upił się do nieprzytomności, powziął bowiem postanowienie, że nie sięgnie więcej po alkohol i był w tym konsekwentny przez sześć lat.

W tamtym okresie Łukasz miał dziewczynę, z którą spędzał wolny czas. Jako jedyny w rodzinie miał też stałą pracę. Pracował fizycznie. Sytuacja finansowa i mieszkaniowa rodziny była trudna – mieszkanie zadłużone, bez prądu, meble stare, zniszczone i brudne.

Łukasz kupował jedzenie dla matki i rodzeństwa. Dodatkowym wsparciem była pomoc społeczna. Zdaniem kuratora, Łukasz to ambitny chłopak, tylko środowisko, w jakim żyje, nie sprzyja jego resocjalizacji.

Monika, 32 lata; w wieku 14 lat razem z siostrą ciotecznią ukradły z supermarketu towar o wartości niespełna 8 zł. Motyw działania był czysto ekonomiczny – chęć posiadania skradzionych przedmiotów. W dorosłości została skazana dwa razy – w wieku 23 lat za oszustwo i 26 lat za groźby karalne oraz udział w bójce. Dwukrotnie sąd orzekł wobec niej karę pozbawienia wolności w zawieszeniu. Pierwsza z nich została wykonana w systemie dozoru elektronicznego.

Monikę i jej rodzeństwo (łącznie czterech starszych braci i młodszą siostrę) wychowywała tylko matka. Ojciec nie utrzymywał z nimi kontaktu. Nigdy nie widział Moniki. Matka nie pracowała. Rodzina miała problemy finansowe, o czym świadczą choćby zaległości w czynszu. Wsparciem była pomoc społeczna, ale i starsi bracia Moniki, którzy podejmowali prace dorywcze.

Monika miała problemy z nauką. Powtarzała wczesne klasy szkoły podstawowej i, podobnie jak jej rodzeństwo, uczyła się w ośrodku szkolno-wychowawczym. Sprawiała też problemy wychowawcze. Edukację zakończyła na poziomie gimnazjum.

W wieku 27 lat Monika była matką trójki dzieci – z dwóch zakończonych już związków nieformalnych. Nie miała stałej pracy. Zajmowała się wychowywaniem dzieci. Mieszkała z matką i częścią rodzeństwa (kilku braci w tym czasie było w zakładach karnych). Pomieszczenia, które zajmowała, wymagały remontu. Prowadziła samodzielne gospodarstwo, utrzymując się z alimentów i zasiłku rodzinnego. W okresie grzewczym otrzymywała z pomocy społecznej węgiel, a dzieci korzystały w szkole z bezpłatnych obiadów. Nie mogła liczyć na pomoc finansową rodziny.

5.3. Sprawcy czasowo aktywni o niskiej aktywności

Kolejną wyróżnioną przez nas grupę sprawców stanowią osoby, których aktywność przestępcza koncentrowała się we wczesnej dorosłości, by potem nieco spowolnić. Nie oznacza to jednak, że osoby z tej grupy nie popełniały przestępstw przez całe dotychczasowe życie. Grupa ta składa się ze 148 osób, które popełniły łącznie 2 101 czynów i należą do niej

osoby o jednych z najdłuższych trajektorii – nawet do 16 lat, przy czym przeciętna, a jednocześnie najczęstsza jej długość w tej grupie wynosiła 8 lat. Sprawca o najwyższej liczbie czynów popełnił ich 27, zaś średnio każdy z przedstawicieli tej grupy popełnił po 11 przestępstw w swoim życiu. Sprawcy ci inicjowali swoją działalność przestępczą najpóźniej w 26 roku życia, najczęściej jednak około 18 roku życia – innymi słowy można powiedzieć, że płynnie przeszli z okresu przestępczej nieletniości do przestępczej dorosłości. Trajektoria tego typu charakteryzuje się wysoką liczbą popełnianych czynów między 18 a 19 rokiem życia (około 1,5 czynu rocznie), a następnie liczba popełnianych czynów spada (por. tabela 8).

Przeprowadzone badanie aktowe pokazuje, że spośród wszystkich typów sprawców ta grupa odznacza się jednym z najniższych poziomów wykształcenia – 59% sprawców osiągnęło najwyżej wykształcenie podstawowe, zaś kolejne 14% gimnazjalne. Warto odnotować, że w tej grupie znalazła się jedna osoba z wykształceniem wyższym. Podobnie jak w przypadku sprawców przypadkowych, ponad połowa ze sprawców czasowo aktywnych o niskiej intensywności pracuje (28% na stałe, a 15% dorywczo – por. tabela 9). Sprawcy z tej grupy, w związku z podjętą aktywnością przestępczą, mają w przeważającej większości również doświadczenia pobytu w zakładzie karnym (86%). Przeciętny łączny wymiar orzekanej wobec nich kary pozbawienia wolności był ponad dwa razy wyższy niż w grupie sprawców przypadkowych i wynosił 6 lat i jeden miesiąc.

Sprawcy z tej grupy w podobnym stopniu zmagali się z problemem alkoholowym oraz z uzależnieniem od narkotyków. U jednej czwartej osób stwierdzono również zaburzenia osobowości, przy czym dotyczyły one głównie problemów związanych z uzależnieniami oraz szerzej – nieprawidłowo ukształtowanej osobowości (por. tabela 10). W naszym przekonaniu sprawców czasowych mniej intensywnych dobrze ilustrują historie Piotra i Marcina.

Piotr, 33 lata; jako blisko 16-letni chłopiec ukradł z szatni na basenie markowe buty sportowe o wartości 200 zł. Czynu dokonał sam. Motywem działania była chęć posiadania takich butów. Ofiarą kradzieży był 51-letni mężczyzna. Nie była to pierwsza kradzież w życiu Piotra. Poprzedniej – kradzieży owoców ze sklepu – dopuścił się rok wcześniej. W reakcji na jego zachowanie sąd dla nieletnich orzekł nadzór kuratora oraz zobowiązał matkę do otoczenia Piotra opieką psychologiczną.

W dorosłości Piotr został skazany dziesięć razy. Pierwsze skazanie miało miejsce w 19 roku życia, ostatnie – w 28. Najbardziej intensywne były pierwsze cztery lata jego kariery przestępczej. Został wtedy skazany ośmiokrotnie. Dopuszczał się różnych czynów. Najpoważniejszego – rozboju – dopuścił się najwcześniej. Popęnił także m.in. kradzież, kradzież z włamaniem, oszustwo, podrobienie dokumentów czy niestawienie się do kwalifikacji wojskowej. Najczęściej sąd orzekał wobec Piotra karę pozbawienia wolności – cztery razy bezwzględną, cztery z warunkowym zawieszeniem jej wykonania. Kary zawieszono zwykle były odwieszane i wykonywane.

Piotra wychowywała matka. Rodzice rozwiedli się, gdy on miał dziesięć lat. Ojciec nie interesował się ani Piotrem, ani jego starszą siostrą. Założył nową rodzinę. Był karany sądowo za kradzieże. Matka miała wykształcenie zawodowe, pracowała jako sprzedawczyni w sklepie. Interesowała się sytuacją Piotra i co tydzień kontaktowała się ze szkołą. Była troskliwa, ale i nadmiernie ochraniająca. Towarzyszył jej brak konsekwencji wychowawczej i bezradność. Nie zawsze była autorytetem dla Piotra. Miała na niego niewielki wpływ, bo Piotr większość czasu spędzał na osiedlu z kolegami i wspólnie z nimi niszczył klatki schodowe.

Piotr nie interesował się nauką, opuszczał lekcje, powtarzał wielokrotnie te same klasy. Był aroganckim chłopcem. Palił papierosy w obecności nauczycieli. Otwarcie przyznawał się do kilku kradzieży sklepowych. Z nudów kradł odzież i żywność.

Jako 27-letni mężczyzna w wywiadzie kuratora podał, że w tamtym okresie życia „spróbował niemal wszystkiego, także narkotyków”. Posiada wykształcenie gimnazjalne. Rozpoczął naukę w szkole zawodowej. Uczęszczał do niej systematycznie, bo zależało mu na ukończeniu szkoły i na uzyskaniu konkretnych kwalifikacji. Szkoły jednak nie ukończył, bo trafił do więzienia.

Formalnie Piotr jest kawalerem, ale pozostaje w związku ze starszą o kilka lat kobietą. Wychowują razem kilkuletnie dziecko partnerki. Pracuje dorywczo. Zależy mu na pracy, chce być niezależny finansowo. Pracował między pobytami w zakładach karnych. Dwukrotnie wyjechał za pracę za granicę. Ukończył kilka kursów zawodowych i ma w planach następne. Z uwagi na zaangażowanie w pracę porzucił dotychczasowe rozrywki, jak spotkania ze znajomymi czy

wspólne wyjazdy na koncerty. Piotr przyznaje się do niewłaściwego postępowania, ale chce zapomnieć o przeszłości. Nie ma kontaktu z rówieśnikami. Większość z nich wykruszyła się – wyjechała za granicę lub przebywa w więzieniu.

Marcin, 33 lata; mając 15 lat uderzył swojego kolegę z klasy i złamał mu nos. Czynu dokonał będąc zdenerwowanym otrzymaną oceną niedostateczną. Sąd orzekł wobec niego upomnienie. Marcin został także przeniesiony do innej szkoły. Była to pierwsza jego sprawa w sądzie dla nieletnich.

W dorosłości został skazany pięć razy, pierwszy raz w 18 roku życia, ostatni w 23. Pierwsze dwa skazania dotyczyły czynów podobnych do tego, którego dopuścił się w nieletniości – spowodowania uszczerbku na zdrowiu. Kolejne to m.in. podrobienie dokumentów, jak i usiłowanie włamania oraz rozboju i kradzieży rozbójniczej. Motywem była zwykle chęć zdobycia pieniędzy. Trzykrotnie sąd orzekł wobec niego karę pozbawienia wolności w zawieszeniu. Z karty karnej nie wynika, by kary zawieszono zostały wykonane.

Wychowywał się w rodzinie pełnej. Matka miała wykształcenie średnie, ojciec zawodowe. Oboje pracowali – matka jako technik kolejarz, ojciec jako elektryk. Marcin miał także dwie dorosłe siostry. Mieszkał wraz z rodzicami w trzypokojowym mieszkaniu w nowym budownictwie. Miał swój pokój i dobre warunki tak do nauki, jak i do wypoczynku. Sytuacja materialna i mieszkaniowa rodziny była dobra.

Z opinii szkoły wynika, że Marcin nie sprawiał większych problemów wychowawczych, choć w grupie rówieśniczej dominował i zastraszając próbował wywierać wpływ na innych. Uczył się zadowalająco. Z opinii rodziców wynika, że nie sprawiał trudności. Był trochę nerwowy, ale posłuszny i grzeczny. Chodził na basen i na korepetycje z matematyki. Rozpoczął naukę w liceum, ale nie ukończył jej z uwagi na liczne nieobecności. Swoich sił próbował także w technikach, ale te próby również zakończyły się fiaskiem. Od 19 roku życia zażywał amfetaminę w ilości do 3 g na dobę. Z uwagi na problemy, jakie zaczął sprawiać, ojciec wyrzucił go z domu. W wieku 22 lat zdiagnozowano u niego uzależnienie od amfetaminy. Był leczony odwykowo.

Z wywiadu środowiskowego wynika, że ożenił się mając 27 lat. Ma dwójkę dzieci – młodszą córkę pochodzącą z małżeństwa i starszego syna z poprzedniego związku konkubenckiego. Marcin łoży na jego utrzymanie.

Ukończył studia licencjackie. Pracuje na umowę o pracę i zajmuje się tapicerką mebli. Jego żona również pracuje. Kupili na kredyt mieszkanie, w którym razem mieszkają. Rodzice pomagają w opiece nad wnuczką. W wywiadzie kurator napisał, że w rodzinie Marcina panują zgodne relacje. Jego matka chwali go i jest z niego dumna.

5.4. Sprawcy czasowo aktywni o wysokiej intensywności

Kolejną grupę stanowią osoby, które również szczyt swojej działalności przestępczej odnotowują we wczesnej dorosłości. Grupa ta liczy 24 osoby odpowiedzialne za popełnienie 677 czynów. Trajektorie należące do tej grupy są najkrótsze spośród wszystkich wyróżnionych, ale również najbardziej intensywne. Sprawca-rekordzista skazany został aż za 107 czynów⁹⁷, a przeciętnie osoby z tej grupy popełniły po 28 czynów. Swoją działalność rozpoczęli bardzo wcześnie, gdyż wszystkie osoby należące do tej grupy skazane po raz pierwszy za przestępstwo popełnione w dorosłości były najpóźniej w 22 roku życia, średnio zaś w 19 roku życia. Najczęściej jednak skazanie to następowało w 18 roku życia (por. tabela 8).

Trajektoria tego typu kształtem przypomina trajektorię osób przynależących do grupy sprawców czasowo aktywnych o niskiej intensywności. Charakteryzuje się jednak przesunięciem szczytu działalności przestępczej na okres między 19 a 20 rok życia. Sprawcy w tym czasie popełniali przeciętnie ponad cztery czyny rocznie. Ich aktywność przestępcza jednak później malała i około 23 roku życia znajdowała się na poziomie podobnym do innych trajektorii (średnio nieco ponad jeden czyn rocznie). Co do tej grupy możemy mieć, podobnie jak i co do sprawców czasowych o niskiej intensywności, uzasadnione przypuszczenie, że trajektorie te chylą się ku końcowi i prawdopodobnie większość osób na stałe odeszła od przestępczości. Dokładniejsze przyjrzenie się historiom życia naszych badanych pokazuje jednak, że spadek intensywności działalności przestępczej w przypadku części sprawców należących do tej grupy może jednak

97 Przypominamy przy tym, że przez pojęcie czynu rozumiemy tutaj pojedynczą kwalifikację prawną zastosowaną do danego zachowania sprawcy. Szczegółowe uwagi w tej kwestii zob. M. Szulecka, *Docieranie do informacji o aktywności przestępczej...*, op.cit.

wiązać się nie z dobrowolnym odstąpieniem od przestępczości, a z chwilowym wyciszeniem ich aktywności przestępczej, czy wręcz utrudnieniem tej aktywności z uwagi na pobyty w zakładach karnych. Badanie pokazuje bowiem, że 92% osób z tej grupy ma przynajmniej jeden epizod związany pobytem w jednostce penitencjarnej, a przeciętny łączny wymiar kary pozbawienia wolności dla tej grupy wynosi dziewięć lat i jeden miesiąc.

W grupie sprawców czasowo aktywnych o wysokiej intensywności odnotowaliśmy najmniejszy odsetek osób faktycznie znajdujących się w związku – zaledwie 28%. Sprawcy ci, podobnie jak sprawcy czasowo aktywni o niższej intensywności, legitymują się niższym wykształceniem niż pozostałe grupy sprawców. Wykształcenie gimnazjalne osiągnęło 78% zbadanych osób, a zaledwie jedna osoba osiągnęła wykształcenie średnie. Sprawcy z tej grupy byli zdecydowanie najmniej aktywni zawodowo. Zaledwie pięć osób pracowało, z czego cztery tylko dorywczo (por. tabela 9). Ponad połowa osób z tej grupy nadużywała alkoholu, zaś ponad jedna trzecia narkotyków. U prawie połowy osób stwierdzono zaburzenia osobowości. Dotyczyły one nieprawidłowych cech osobowości, zachowań agresywnych oraz szeroko pojętej problematyki uzależnień od różnych substancji (por. tabela 10). Przykładami sprawców czasowo aktywnych o wysokiej intensywności są Paweł i Tomasz.

Paweł, 33 lata; w wieku 15 lat wraz z trzema kolegami włamał się do szkoły podstawowej i zabrał przebywającym tam uczestnikom kolonii m.in. plecaki, torby podróżne, ubrania, walkmany, magnetofon z odtwarzaczem CD, płyty CD oraz kosmetyki. Pokrzywdzone były o kilka lat młodsze od sprawców. Nie była to pierwsza sprawa w życiu Pawła. Był on już wcześniej notowany przez policję, a sąd rodzinny orzekł wobec niego m.in. umieszczenie w zakładzie wychowawczym.

Jako dorosły Paweł był skazany 18 razy za popełnienie ponad 30 czynów. Pierwsze skazanie miało miejsce w 19 roku życia, ostatnie – w 31. Najbardziej aktywny przestępczo był przed ukończeniem 25 lat. Popełnił wówczas więcej niż 20 czynów. Dopuszczał się różnych przestępstw. Zaczął od kradzieży i kradzieży z włamaniem. Później zaczęło się pojawiać wiele innych czynów, jak np. uszkodzenie cudzej rzeczy, groźby karalne, przestępstwa rozbójnicze, prowadzenie pojazdu pod wpływem alkoholu, znieważenie funkcjonariusza publicznego czy bójka i pobicie. Pierwsze skazanie zakończyło się orzeczeniem kary ograniczenia wolności,

kolejne – zwykle karą pozbawienia wolności. Łącznie sąd orzekł wobec niego 11 razy karę pozbawienia wolności w zawieszeniu, w tym pięciokrotnie wydał zarządzenie o jej wykonaniu. Paweł był trzy razy skazywany na bezwzględną karę pozbawienia wolności. Kilka razy sąd orzekł wobec niego kary wolnościowe, które zwykle były zamieniane na zastępcze kary pozbawienia wolności.

Pawła wychowywała babcia. Ojciec popełnił samobójstwo, gdy Paweł był jeszcze dzieckiem. Jego matka nadużywała alkoholu. Ma rodzeństwo. Uczył się słabo. Sprawiał problemy wychowawcze, co było powodem umieszczania go w kolejnych placówkach wychowawczych.

Paweł nie założył rodziny. Nie ma dzieci. Naukę zakończył na poziomie podstawowym. Okresowo podejmował pracę. Prowadził także własną działalność.

Nadużywał alkoholu. Pił codziennie. Miał objawy abstynencyjne, które łagodził alkoholem. W wieku 31 lat zdiagnozowano u niego zespół zależności alkoholowej. W przeszłości miał kontakt z kanabinolami, amfetaminą i opiatami. Odurzał się także rozpuszczalnikami. Ma zdiagnozowane nieprawidłowe cechy osobowości, przejawiające się m.in. niskim progiem wyzwalania zachowań agresywnych, skłonnością do zachowań bierno-agresywnych, a także niezmiennością zachowania mimo podejmowanych oddziaływań oraz nieliczeniem się z konsekwencjami podejmowanej przez siebie aktywności.

Tomasz, 33 lata; mając 16 lat wraz z kolegami popełnił dwa czyny karalne – zniszczył mienie w restauracji oraz zabrał w celu krótkotrwałego użycia samochód osobowy. To ostatnie traktował jako żart – chciał pojeździć i oddać samochód. Nie były to jego pierwsze sprawy w nieletności. Wcześniej był notowany przez policję, a sąd prowadził wobec niego kilka postępowań zakończonych m.in. orzeczeniem nadzoru kuratora.

W dorosłości Tomasz został skazany siedem razy – pierwszy raz w 21 roku życia, ostatni w 27. Łącznie popełnił 16 czynów, najwięcej, bo 12 z nich, gdy miał 21–24 lata. Była to przemoc domowa, przestępstwa rozbójnicze, kradzież, kradzież z włamaniem, a także bójka i pobicie. Za pierwsze przestępstwo – przemoc domową – został skazany na karę pozbawienia wolności z zawieszeniem jej wykonania. Kara została odwieszona. Kolejne skazania skutkowały bezwzględną karą pozbawienia wolności. Inne orzekane kary wol-

nościowe były zamieniane na zastępcze kary pozbawienia wolności. W więzieniu spędził kilka lat.

Wychowywała go matka z konkubentem. Miał trzech braci – starszego i dwóch młodszych. Matka miała wykształcenie podstawowe, nie pracowała. W pięć osób mieszkali w jednopokojowym mieszkaniu komunalnym, skromnie umeblowanym, ale czystym. Nie było kąpika do nauki. Tomasz nie mógł porozumieć się z konkubentem, był zły na matkę, że z nim mieszka. W domu był arogancki, nie słuchał matki, nie pomagał jej. Sprawiał problemy wychowawcze. Ulegał wpływom kolegów.

Tomasz problemy sprawiał także w szkole. Był średnio uzdolniony, a do tego niesystematyczny. Osiągał słabe wyniki w nauce, rzadko odrabiał zadania domowe. Przeszkadzał podczas lekcji, wagarował. Nie otrzymał promocji do II klasy gimnazjum i naukę kontynuował w OHP. Miał obniżoną ocenę z zachowania. Zdaniem kuratora, kłopoty z Tomaszem w tamtym czasie mogły wynikać z trudnej relacji z konkubentem. Tomasz zakończył edukację na poziomie zawodowym.

Tomasz jest kawalerem, nie założył rodziny. Nie podjął pracy zawodowej. Przed ostatnim osadzeniem w zakładzie karnym mieszkał z matką i młodszymi braćmi w dwupokojowym mieszkaniu z kuchnią. Nie dokładał się do utrzymania. Żył na koszt matki, której dochody były niewielkie. Z wywiadu kuratora wynika, że w domu zachowywał się skandalicznie. Często przychodził pod wpływem alkoholu i był agresywny. Wyzywał matkę i bił młodszego rodzeństwo. Matka nie umiała sobie z nim poradzić i dlatego wniosła pozew o eksmisję.

Będąc na wolności Tomasz spożywał alkohol, gdy miał na to pieniądze. Kiedy uzyskał przepustkę z zakładu karnego, już po kilku godzinach pobytu na wolności pod wpływem alkoholu wszczął awanturę, zakończoną interwencją policji. Rodzina, jak wynika z wywiadu środowiskowego, żyje spokojnie od czasu, kiedy Tomasz przebywa w więzieniu.

5.5. Sprawcy późnoaktywni

Następną analizowaną przez nas grupę sprawców określiliśmy jako „późnoaktywnych”. Są oni skazywani po raz pierwszy w dorosłości również wcześniej, co ci należący do grupy sprawców czasowo aktywnych w obu

odmianach. Charakterystyczne jest u nich jednak to, że szczyt działalności przestępczej u nich przypada raczej na okres dorosłości, a precyzyjniej drugą połowę trzeciej dekady życia. Ich aktywność we wczesnej dorosłości jest na dość niskim poziomie, choć występuje. Stąd też trajektorie tego typu trwają równie długo, co sprawców czasowo aktywnych w obu odmianach (maksymalnie 15 lat, średnio zaś 8 lat). Warto wskazać, że w tej zbiorowości znajduje się również spora grupa sprawców skazywanych po raz pierwszy nieco później. Przeciętnie pierwsze skazanie następuje w 20 roku życia, najczęściej zaś w 18 (por. tabela 8). Wykres dla tego typu trajektorii jest lustrzanym odbiciem trajektorii typu czasowo aktywnego w odmianie o niskiej intensywności. Dla przypomnienia – grupa ta składa się z 52 osób odpowiedzialnych za popełnienie 752 czynów.

Dane pochodzące z badania aktowego pomagają naświetlić sytuację społeczną również tej zbiorowości sprawców. Jedna trzecia zbadanych osób znajdowała się w chwili ostatniego postępowania sądowego w faktycznym związku, a ponad połowa miała dzieci na utrzymaniu. Grupa ta była nieznacznie lepiej wykształcona od dwóch typów sprawców czasowo intensywnych – 58% legitymowało się wykształceniem podstawowym, ale 16% miało już wykształcenie zawodowe. Kolejne cztery osoby (13%) miały wykształcenie średnie (por. tabela 9). Dwie trzecie sprawców z tej grupy odbywało karę pozbawienia wolności, przy czym jej średnia łączna długość wynosiła 85 miesięcy. Stąd można wnosić, że aktywność tych sprawców może koncentrować się w drugiej połowie trzeciej dekady życia z uwagi na wcześniejsze pobyty w instytucjach izolacyjnych (kolejno zakładzie poprawczym i zakładzie karnym), gdzie działalność przestępcza jest ograniczona. Spośród wszystkich grup sprawców, w tej znajduje się największy odsetek osób uzależnionych od alkoholu. Aż trzy czwarte osób z tej grupy zmagало się z takim uzależnieniem. Jedna czwarta zaś była uzależniona od narkotyków, a u prawie jednej trzeciej stwierdzono zaburzenia osobowości (por. tabela 10). Przykładami sprawców późno-aktywnych są Katarzyna i Krzysztof.

Katarzyna, 33 lata; w wieku 16 lat wraz z siostrą groziła pobiciem koleżance z tej samej szkoły. Zdarzenie to tłumaczyła zaistniałą sytuacją – dziewczęta miały się wzajemnie wyzywać. Sąd zobowiązał ją do ukończenia szkoły, poprawnego zachowania w szkole i internacie oraz powstrzymywania się od przebywania w środowiskach zdemoralizowanych. Miała być umieszczona w placówce

opiekuńczej. Wcześniej nie miała do czynienia ani z sądem dla nieletnich, ani z policją.

W dorosłości Katarzyna została skazana dwa razy – w 24 i 25 roku życia. Pierwsze skazanie dotyczyło znieważenia funkcjonariusza publicznego. Drugie objęło trzy czyny popełnione w ciągu dwóch dni. Była to próba oszukania trzech instytucji (banku, telefonii komórkowej oraz sklepu AGD), by uzyskać kredyt oraz kupić na raty kilka rzeczy – telefon komórkowy, kuchenkę i lodówkę. W tym celu Katarzyna posłużyła się podrobionymi zaświadczeniami o zatrudnieniu. Działała z koleżanką.

Do 14 roku życia wychowywała się w domu – z matką, partnerem matki i swoją siostrą. Matka nie pracowała i nie miała prawa do zasiłku dla bezrobotnych. Konkubent matki pracował dorywczo. Oboje nadużywali alkoholu. Mieszkali w dwóch pokojach z kuchnią. Mieszkanie miało niski standard. Było brudne i zaniedbane. Katarzyna wraz z siostrą miały swój pokój w tzw. przybudówce. Sytuacja finansowa rodziny była trudna. Brakowało węgla na opał. Wśród sąsiadów rodzina miała negatywną opinię. W wieku 14 lat Katarzyna trafiła do domu dziecka, gdzie była do 16–18 roku życia. W szkole Katarzyna uczyła się przeciętnie. Nie sprawiała problemów wychowawczych.

Ukończyła zawodówkę. Jest z zawodu sprzedawczynią, ale nie pracuje. Nie jest w związku. Ma troje dzieci, wobec których sąd ograniczył jej władzę rodzicielską. Zostały one umieszczone w rodzinie zastępczej.

Katarzyna pierwszy kontakt z alkoholem miała w wieku 16 lat, z narkotykami – 17. Z opinii sądowo-psychiatrycznej wynika, że ciągami miesięcznymi brała amfetaminę i piła alkohol. Raz trafiła na izbę wytrzeźwień. W wieku 23 lat była leczona odwykowo. Ma zdiagnozowaną politoksykomanie – uzależnienie od alkoholu i narkotyków.

Krzysztof, 34 lata; w wieku 16 lat z trzema kolegami ukradł konwerter od anteny satelitarnej. Nie była to pierwsza kradzież w życiu Krzysztofa. Wcześniej sąd orzekł wobec niego m.in. umieszczenie w zakładzie wychowawczym.

W dorosłości Krzysztof został skazany trzy razy za popełnienie dziesięciu czynów. Pierwsze skazanie miało miejsce w wieku 24 lat, ostatnie w 31 roku życia. Dopuszczał się głównie przestępstw nar-

kotykowych – posiadania i obrotu – ale i kradzieży. Za każdym razem sąd skazywał go na karę pozbawienia wolności z zawieszeniem jej wykonania. W wieku 31 lat obok kary sąd orzekł wobec niego obowiązek leczenia odwykowego z uzależnienia od środków odurzających i substancji psychotropowych.

Krzysztof wychowywał się z matką i ojczymem. Ma młodszego przyrodniego brata. Jego rodzice rozeszli się przed jego urodzeniem. Z ojcem nie ma kontaktu. Matka wyszła ponownie za mąż, ale rozwiodła się po 20 latach. Ojczym był nałogowym alkoholiczkiem. Krzysztof miał z nim złe relacje.

Krzysztof ukończył szkołę zawodową. Klas nie powtarzał, ale sprawiał problemy wychowawcze. W wyuczonym zawodzie przepracował pół roku. Podejmował także inne prace. W sumie przepracował około cztery lata.

Nie założył własnej rodziny. Nie ma dzieci. Od 19 roku życia pozostawał w nieformalnym związku, który rozpadł się po pierwszych dwóch skazaniach. Krzysztof miał wtedy 26 lat.

Narkotyki Krzysztof przyjmuje od 15 roku życia – początkowo marihuanę i amfetaminę. Gdy miał 18 lat sięgnął po heroinę. Jako 26-latek został umieszczony w ośrodku dla osób uzależnionych. Jego terapia trwała 1,5 roku. Po jej zakończeniu, abstynencję utrzymywał niespełna dwa lata. Od 29 roku życia sporadycznie przyjmuje amfetaminę. Jest uzależniony od środków psychoaktywnych. Ma zdiagnozowaną osobowość nieprawidłową z rysami dyssocjalnej.

5.6. Sprawcy chroniczni

Ostatnią wyróżnioną przez nas grupę stanowi 23 sprawców chronicznych, odpowiedzialnych za popełnienie 576 czynów. Osoby te posiadają trajektorię o najdłuższej przeciętnej długości – aż 9 lat, przy czym najczęściej jest to 7, 9 oraz 10 lat. Sprawcy ci są również bardzo intensywni i popełnili w ciągu swojego życia przeciętnie 25 czynów, najczęściej zaś 15 albo 18 czynów. Swoją karierę przestępczą rozpoczęli najwcześniej spośród wszystkich sprawców. Wszystkie kariery zostały bowiem rozpoczęte do 20 roku życia, przeciętnie zaś w 18 roku życia. Trajektorja ta, ze względu na swoją intensywność oraz zmienną dynamikę, osiąga jedne z najwyższych wartości przeciętnie popełnionych czynów w aż trzech momentach życia: w 20, 26 oraz 30 roku życia (por. tabela 8).

Z badania aktowego wynika, że w grupie sprawców chronicznych znajduje się najmniejszy odsetek osób będących w faktycznym trwałym związku (zaledwie 24%), ale jednocześnie największy odsetek osób mających dzieci na swoim utrzymaniu. Sprawcy z tej grupy należą do lepiej wykształconych – zaledwie 40% poprzestało na wykształceniu podstawowym. Połowa osób z tej grupy nie pracowała i nie wykonywała innych aktywności (por. tabela 9). Wszyscy co najmniej raz w życiu odbywali karę pozbawienia wolności. Przeciętny łączny wymiar tej kary to aż 123 miesiące, czyli 10 lat i 3 miesiące! Sprawcy ci prawdopodobnie bardzo często znajdują się w zakładach karnych. Po odbyciu krótkiego wyroku wychodzą na wolność, tam popełniają kolejne przestępstwa i bardzo szybko wracają do zakładu karnego. Niestety nie posiadamy tak dokładnych informacji, żeby potwierdzić tę hipotezę, ale biorąc pod uwagę „skokową” działalność przestępczą tych osób oraz długi okres izolacji, jest to jeden z możliwych scenariuszy. Zwłaszcza, że indywidualne wywiady przeprowadzone z osadzonymi zdają się potwierdzać to przypuszczenie. Dla większej pewności należałoby przeprowadzić analizę historii ich pobyków w zakładach karnych oraz porównać ją z okresami wzmożonej działalności przestępczej. Na ten moment nie dysponujemy takimi danymi.

Połowa osób z tej grupy była uzależniona od alkoholu, a ponad jedna trzecia od narkotyków. U jednej czwartej stwierdzono zaburzenia osobowości, obejmujące m.in. problemy związane z uzależnieniami, ale także zaburzenia związane ze zmianami organicznymi w ośrodkowym układzie nerwowym (por. tabela 10). Sprawcami chronicznymi są z pewnością Damian i Rafał.

Damian, 30 lat; w wieku 13 lat, w celu osiągnięcia korzyści majątkowej, pod groźbą zamachu na zdrowie swojego młodszego kolegi próbował zmusić go do przekazania mu swojej własności – komputera lub pieniędzy w kwocie 100 zł. Sąd orzekł wobec niego nadzór kuratora. Nie miał wcześniej spraw w sądzie dla nieletnich. Nie był notowany przez policję. Mając 15–16 lat trafił do schroniska dla nieletnich, później do zakładu poprawczego, gdzie przebywał do 20 roku życia.

W dorosłości Damian został skazany 20 razy za popełnienie 41 czynów – pierwszy raz w wieku 17 lat, ostatni w 28 roku życia. Połowa jego aktywności przestępczej miała miejsce za granicą, w Wielkiej Brytanii. Był skazany przez sądy brytyjskie dziesięć

razy, głównie za kradzieże, ale także za posiadanie narkotyków, niestawienie się w areszcie, posiadanie broni i groźby karalne. Na terenie Polski był skazywany także głównie za przestępczość przeciwko mieniu – kradzież, kradzież z włamaniem, rozbój, oszustwo, wyłudzenie kredytu, jak również za posiadanie narkotyków i fałszowanie dokumentów. Z wyjątkiem pierwszej sprawy o przestępstwo narkotykowe, gdy sąd warunkowo umorzył postępowanie, przez sądy polskie był skazywany zawsze na karę pozbawienia wolności, w tym pięciokrotnie na karę bezwzględną. Kary warunkowo zawieszane były wykonywane. Sądy brytyjskie równie często orzekały kary finansowe i wolnościowe, jak i karę aresztu. Łączny wymiar orzeczonych wobec niego kar izolacyjnych to około 12 lat.

Wychowywała go babcia. Matka opuściła Damiana i jego rodzeństwo, gdy Damian miał dwa lata. Nie interesowała się nimi. Nie płaciła alimentów. Była pozbawiona władzy rodzicielskiej. Do 10 roku życia Damian mieszkał z ojcem, później z dziadkami – bo ojciec trafił do więzienia. Po wyjściu z więzienia zamieszkał z dziećmi u dziadków. W pięć osób mieli do dyspozycji dwuizbowy barak. Damian dzielił pokój z bratem i wujkiem.

Nie uczył się dobrze. Wagarował. Utrzymywał kontakty ze starszymi osobami, które popadły w konflikt z prawem. Wąchał klej. Oszukiwał dziadków. Zdaniem kuratora, dziadkowie nie panowali nad sytuacją wychowawczą Damiana.

Damian jest kawalerem. Przez kilka lat pozostawał w związku z matką swojego kilkuletniego syna. Rozstali się, gdy Damian miał 23 lata.

Ma wykształcenie zawodowe. Będąc na wolności udało mu się zaliczyć tylko pierwszą klasę szkoły zawodowej. Zawód stolarza zdobył w trakcie pobytu w zakładzie poprawczym. Podejmował różne prace dorywcze. Łącznie przepracował około dwóch lat.

Alkohol pił od 16–17 roku życia. Popadał w ciągi alkoholowe trwające do tygodnia. Robił sobie dwa dni przerwy i ponownie zaczynał pić. Narkotyki przyjmował od 13 roku życia – marihuanę i amfetaminę. Kilka razy w tygodniu brał dopalacze. Leczył się odwykowo, gdy miał 14–15 lat. Czterokrotnie podejmował próby samobójcze. Ma rozpoznaną osobowość dysocjalną i stwierdzone uzależnienie od substancji psychoaktywnych.

Rafał, 33 lata; w wieku 16 lat na stacji paliw dokonał kradzieży świec samochodowych o wartości 120 zł. Czynu dokonał sam. Sąd nie wszczął wobec niego postępowania, bo we wcześniejszej sprawie został już wobec niego orzeczony nadzór kuratora.

W dorosłości Rafał był skazywany 22 razy za popełnienie 50 czynów. Pierwszy raz został skazany w wieku 17 lat. Kolejne skazania przypadały niemal na każdy kolejny rok jego życia. W niektórych latach był skazywany więcej niż raz. Popełniał różne czyny – najczęściej kradzieże, ale dopuścił się także m.in. przestępstw rozbójniczych (wymuszenia, rozboju, kradzieży), paserstwa, oszustwa, kradzieży z włamaniem, spowodował uszczerbek na zdrowiu, brał udział w bójkach i pobiciu, znieważył funkcjonariusza publicznego, wymuszał czynności urzędowe, wyłudził kredyt. Za każdym razem sąd skazywał go na karę pozbawienia wolności. W 16 przypadkach była to kara bezwzględna. Wszystkie kary zawieszono zostały wykonane. W więzieniu spędził prawie 10 lat.

Wychowywał się w rodzinie niepełnej. Ojciec odszedł, gdy Rafał miał 3 lata. Matka związała się z innym mężczyzną.

Rafał jest kawalerem, ale układa sobie życie z partnerką, z którą ma kilkumiesięczne dziecko. Planuje ślub. Ma wykształcenie zawodowe. Szkołę ukończył w normalnym trybie nauczania, ale było to w trakcie jednego z pobytów w zakładzie karnym. Z zawodu jest elektromonterem. Nie ma stałej pracy. Pracuje dorywczo.

Pierwszy kontakt z alkoholem Rafał miał w 13 roku życia. Choć miał konflikty z prawem po jego spożyciu to nie jest uzależniony. Biegli z kolei stwierdzili u niego zaburzenia osobowości typu dyssocjalnego, gdyż widoczny jest u niego utrwalony wzorzec braku poszanowania dla praw innych ludzi, który pojawił się już w nieletniości, a przejawia się m.in. nieprzestrzeganiem norm społecznych, popełnianiem przestępstw, nieuczciwością, oszukiwaniem innym, brakiem odpowiedzialności i brakiem wyrzutów sumienia – jest obojętny na wyrządzanie krzywdy innym ludziom.

6. Podsumowanie

Celem tego rozdziału była próba stworzenia typologii trajektorii przestępczych badanej przez nas zbiorowości. Do analiz wybraliśmy jedynie osoby wchodzące w skład pokolenia milenijnego, z uwagi na jego stosunkową jednolitość. Wybrana przez nas zbiorowość liczyła 1 867 osób.

Przeprowadzone analizy pokazały, że najbardziej adekwatny model, pasujący do naszych danych empirycznych, to model składający się z sześciu typów trajektorii przestępczych. Wyróżniliśmy następujące ich typy: „nie-sprawcy”, czyli osoby, które nie popełniały przestępstw w dorosłości albo popełniły najwyżej jedno przestępstwo; sprawcy przypadkowi; sprawcy czasowo aktywni o dwóch poziomach intensywności – niskim i wysokim, których najwyższa aktywność przestępcza przypada na etap wczesnej dorosłości; sprawcy, których najwyższy poziom aktywności przypada na drugą połowę trzeciej dekady życia – tzw. sprawcy późnoaktywni oraz sprawcy chroniczni, popełniający często przestępstwa w ciągu całego dotychczasowego życia. Poszczególne typy trajektorii przestępczych różnią się przede wszystkim momentem rozpoczęcia działalności przestępczej w dorosłości, długością oraz liczbą popełnionych przez sprawców czynów. Istotne różnice dotyczą również faktu przebywania w zakładzie karnym oraz różnych charakterystyk społecznych (poziomu wykształcenia, pracy zawodowej, pozostawania w związku). Zaprezentowaliśmy również przykładowe historie życia osób przynależących do poszczególnych typów sprawców.

Tabela 12. Przestępcy z karierą.

nazwa zbiorowości	liczebność	%
nieskazani	1110	59%
skazani za 1 czyn	168	9%
przestępcy z karierą	589	32%
N	1867	100%

Źródło: Opracowanie własne na podstawie KRK.

Największą grupę stanowiły osoby przypisane do kategorii „nie-sprawców” – niemal 70% zbiorowości. Te osoby, nawet jeśli popełniły jedno przestępstwo w dorosłości, nie spełniają naszym zdaniem kryterium bycia „sprawcami z karierą przestępczą”. Nieskazanym nigdy za żadne przestęp-

stwo było naszej grupie blisko 60%, kolejne 9% to osoby skazane za jeden czyn. Można wręcz uznać, że osoby z tej grupy wyrosły z przestępczości – zwykle w okresie dojrzewania lub wczesnej dorosłości. Pozostałe nieco ponad 30% badanych osób przypisano do pięciu typów trajektorii – to osoby skazane za popełnienie co najmniej dwóch czynów w dorosłości. Wydaje nam się, że właśnie o tej grupie możemy mówić, jako o „sprawcach z pewnego rodzaju karierą”. Tej właśnie grupie, naszym zdaniem, organy władzy publicznej powinny poświęcić większą uwagę.

Jedną z ważniejszych odmienności naszej typologii od innych (z wyjątkiem badań filadelfijskich⁹⁸) jest to, że tzw. sprawcy chroniczni z naszej zbiorowości nie są odpowiedzialni za największą liczbę popełnianych czynów. Za większość przestępstw popełnionych przez naszą zbiorowość odpowiadają sprawcy czasowo aktywni. To właśnie sprawcy chroniczni powinni znaleźć się w szczególnym zainteresowaniu polityki kryminalnej. Są to bowiem osoby notorycznie popełniające przestępstwa, często niezbyt poważne, a raczej uciążliwe społecznie. Jednocześnie osoby te zmagają się z różnymi problemami: głębokimi uzależnieniami od alkoholu i innych substancji psychoaktywnych. Te elementy stanowią dla nich „sidła”, niepozwalające się im oderwać od działalności przestępczej. Z uwagi na szereg deficytów, ciągnących się w ich przypadku od okresu dzieciństwa i nastoletniości, brakuje im także punktów zaczepienia – „haków”, w postaci choćby istotnych osób w życiu, stałych związków, rodziny – co uniemożliwia im porzucenie dotychczasowego sposobu życia. Te wszystkie elementy mogą pojawić się na różnym etapie życia i ugruntować te osoby w antyspołecznym trybie życia. „Sidła”, o których piszemy, w postaci choćby uzależnień, pojawiały się także u innych sprawców⁹⁹.

To, co z pewnością jest wspólne dla każdego z wyróżnionych przez nas typów, to kariery instytucjonalne¹⁰⁰. Z wyjątkiem nie-sprawców i sprawców przypadkowych, kariery takie miał więcej niż co drugi sprawca w każdej grupie. Obecność kariery instytucjonalnej wyraźnie różnicuje sprawców chronicznych od reszty badanych. Każda osoba z tej grupy była w więzieniu, a wiele z nich spędziło w izolacji penitencjarnej dziesięć lub

98 A.V. D’Unger, K.C. Land, P.L. McCall, D.S. Nagin, *How many latent classes...*, op.cit., s. 1611.

99 Por. W. Klaus, *Sidła i udręki...*, op.cit.

100 R. Szczepanik, *Stawanie się recydywistą. Kariery instytucjonalne osób powracających do przestępczości*, Wydawnictwo Uniwersytetu Łódzkiego, Łódź 2015.

więcej lat. Można zatem przypuszczać, że wielu z tych sprawców odbywa karę pozbawienia wolności niemal od początku swojego dorosłego życia.

Trzeba również pamiętać, że wyróżnione przez nas typy nie są ani stałe, ani niezmiennie. Są aktualne na dany moment życia naszych badanych. Wraz z kolejnymi latami życia naszych badanych, ich trajektorie przestępcze mogą się zmieniać, a zmiany te mogą pójść w różnych kierunkach. Oznacza to tylko tyle, że być może za parę lat zaproponowana przez nas typologia okaże się nieaktualna. Ryzyko to jednak należy uznać za specyficzny element badań kryminologicznych prowadzonych w nurcie *life-course*. Z pewnością należy się na nie godzić, ale też o nim pamiętać. Dobrym przykładem wprowadzenia zmian do opracowanej koncepcji po latach prowadzonych badań jest Terrie Moffitt (o czym pisaliśmy wyżej). Nie pozostaje zatem nic innego, jak śledzić dalsze losy naszych badanych, by po latach móc zobaczyć, w którą stronę zmiierzają ich trajektorie.