

◆ JUSTYNA WŁODARCZYK-MADEJSKA
◆ DOMINIK WZOREK

JAK DŁUGO I JAK DUŻO? ANALIZA EMPIRYCZNA AKTYWNOŚCI PRZESTĘPCZEJ W TOKU ŻYCIA BADANYCH



DOI 10.5281/ZENODO.5590297

1. Wprowadzenie

Celem tego rozdziału jest opisanie trajektorii przestępczych przy użyciu parametrów wspomnianych w tabeli 1 w rozdziale *Jak badać aktywność przestępczą w toku życia? Perspektywa teoretyczna*. Pragniemy przy tym zweryfikować pewne hipotezy dotyczące przebiegu tych trajektorii i – w bardzo ograniczonym zakresie – związku tychże trajektorii z innymi zmiennymi. Chcemy zaznaczyć wyraźnie, że analizować będziemy działalność przestępczą dawnych nieletnich jedynie w dorosłości. Prowadzone przez nas analizy, ze względu na zastosowaną metodę oraz sposób gromadzenia danych o nieletniości, obejmują jedynie te przestępstwa, o których informacja podlegała wpisowi do Krajowego Rejestru Karnego. Chcemy pokazać, jak wyglądały trajektorie przestępcze badanych – kiedy się rozpoczęły, jak długo trwały lub czy nadal trwają, a jeśli tak, to u ilu osób, jak bardzo są intensywne, czy zmieniają się w toku życia człowieka. I choć trajektorie przestępcze, o czym pisaliśmy, powinny być analizowane w kontekście innych trajektorii życia, to z uwagi na pewne ramy rozdziału – zagadnienie to świadomie pomijamy. Nie zajmujemy się także czynnikami modelującymi zróżnicowanie aktywności przestępczej.

Na potrzeby niniejszych analiz sformułowaliśmy następujące pytania badawcze wraz z odpowiadającymi im hipotezami:

-
- ◆ Dr Justyna Włodarczyk-Madejska, Zakład Kryminologii Instytutu Nauk Prawnych PAN, ORCID: 0000-0003-0734-6293.
 - ◆ Dominik Wzorek, Zakład Kryminologii Instytutu Nauk Prawnych PAN, ORCID: 0000-0001-5274-2784.

1. W jakim wieku sprawcy najczęściej rozpoczynają swoją działalność przestępczą w dorosłości? – Uznajemy, zgodnie z szeregiem wcześniejszych badań¹, że okres wczesnej dorosłości (do 21 roku życia) charakteryzuje się największym odsetkiem osób skazanych po raz pierwszy, a wraz z wiekiem odsetek ten maleje. Szczyt rozpoczynania działalności przestępczej w dorosłości przypada na ok. 18 rok życia.
2. Jak długie są trajektorie przestępcze osób należących do naszej zbiorowości i jaki odsetek stanowią trajektorie o określonej długości? Zakładamy, że największy udział mają trajektorie bardzo krótkie, dotyczące pojedynczych epizodów przestępczych. Im dłuższe trajektorie, tym mniejszy ich udział w badanej grupie.
 - a. Czy wcześniejsze wejście na drogę przestępczości (przed 21 rokiem życia) zwiększa prawdopodobieństwo na dłuższą trajektorię przestępczą? Przyjmujemy, że odsetek osób o dłuższych trajektoriach w grupie skazanych po raz pierwszy przed 21 rokiem życia jest znacznie wyższy niż w grupie osób skazanych po raz pierwszy po 21 roku życia.
 - b. Czy orzeczona kara pozbawienia wolności związana jest z dłuższą trajektorią przestępczą? Przyjmujemy, że odsetek osób o dłuższych trajektoriach w grupie skazanych na karę bezwzględnego pozbawienia wolności lub wobec których zarządzono wykonanie warunkowo zawieszonej kary pozbawienia wolności jest wyższy niż w grupie osób niemających doświadczeń w pobycie w zakładzie karnym.
3. Ile trajektorii zostało dotychczas zakończonych lub uśpionych? Przyjmujemy, że sprawcy, których trajektorie zostały zakończone to ci, którzy już nie żyją. Oprócz tej grupy istnieją jeszcze trajektorie uśpione, to jest taka grupa osób, która aktualnie i w określonym czasie nie popełnia przestępstw (z różnych powodów, także z powodu braku możliwości ich popełniania na skutek pobytu w zakładzie karnym).

1 D.P. Farrington, J.W. Coid, L.M. Harnett, *Criminal Careers and Life Success: New findings from the Cambridge Study in Delinquent Development*, Home Office Research Study, nr 299, Home Office, [London] 2006, [https://www.bl.uk/britishlibrary/~media/bl/global/social-welfare/pdfs/non-secure/c/r/i/criminal-careers-upto-age-50-and-life-success-up-to-age-48-new-findings-from-the-cambridge-study-in-delinquent-development-2nd-edition.pdf](https://www.bl.uk/britishlibrary/~/media/bl/global/social-welfare/pdfs/non-secure/c/r/i/criminal-careers-upto-age-50-and-life-success-up-to-age-48-new-findings-from-the-cambridge-study-in-delinquent-development-2nd-edition.pdf) [dostęp: 15.12.2021]; B. Kivsgaard, *The criminal career: the Danish longitudinal study*, Cambridge University Press, Cambridge-New York 2003, s. 109.

Przyjmujemy, że trajektorii zakończonych i uświadczonych w naszej zbiorowości jest niewiele (ok. 15%).

4. Ile osób spośród badanej grupy angażuje się w działalność przestępczą w toku swojego życia oraz w określonym wieku? Przyjmujemy, że największa grupa osób aktywna jest w okresie późnego dojrzwania (ok. 17 roku życia), po 20 roku życia spada odsetek osób angażujących się w przestępczość. W toku życia około połowa z osób należących do naszej zbiorowości została skazana za chociaż jedno przestępstwo, przy czym w okresie późnego dojrzwania i wczesnej dorosłości odsetek ten przyrasta w szybkim tempie, a następnie zwalnia i po 30 roku życia rośnie, ale bardzo powoli.
5. Ile przestępstw popełniają sprawcy w określonym wieku? Zakładamy, że największe natężenie popełnianych czynów przypada na okres późnego dojrzwania i wczesnej dorosłości.
6. Jaka jest częstotliwość popełniania przestępstw w toku życia naszych sprawców? Zakładamy, że najwyższa jest ona na początku trajektorii przestępczej, a później maleje.

2. Opis badanej zbiorowości

Grupa, którą analizujemy, liczy 2 397 osób, w tym 976 kobiet (40,7%) oraz 1 421 mężczyzn (59,3%). Osoby te, o czym więcej w rozdziale metodologicznym², były badane przez Zakład Kryminologii INP PAN w związku z czterema projektami badawczymi dotyczącymi ich działalności przestępczej w nieletności. Stąd różnią się (np. co do płci i wieku), a różnice te mają znaczenie dla podejmowanych przez nas analiz – niekiedy utrudniają ich prowadzenie, innym razem – pozwalają na ich analizę w sposób szerszy niż dotychczas spotykany w literaturze.

Spośród całej tej zbiorowości osób, które w nieletności popadały w konflikty z prawem, 962 osoby w dorosłości były skazane za popełnienie co najmniej jednego przestępstwa, co stanowi 40,1% ogółu. Spośród osób skazywanych w dorosłości 195 (20,3%) to kobiety, pozostałe 767 osób (79,7%) to mężczyźni. Ta węższa grupa osób skazywanych w dorosłości stanowi badaną w niniejszym rozdziale zbiorowość dorosłych sprawców przestępstw. Przyjmujemy, że wszystkie osoby posiadają doświadczenia przestępcze w nieletności i tym samym kontakt z sądem dla nieletnich. Różnią się co prawda popełnianymi wówczas przestępstwami,

2 Por. M. Szulecka, *Docieranie do informacji o aktywności przestępczej jednostek – metodologiczne aspekty badań własnych nad karierami kryminalnymi* w niniejszej publikacji (DOI: 10.5281/zenodo.5590289).

ich natężeniem³, jednakże w tym rozdziale istotny jest dla nas jedynie fakt epizodów przestępnych w nieletniości.

Tabela 1. Opis badanej zbiorowości według płci.

	ogółem					
	l.b.	%	w tym			
			kobiet		mężczyzn	
			l.b.	%	l.b.	%
liczebność zbiorowości	2 397	100%	976	40,7%	1 421	59,3%
w tym skazani w dorosłości	962	100%	195	20,3%	767	79,7%

Źródło: Opracowanie własne na podstawie danych z KRK.

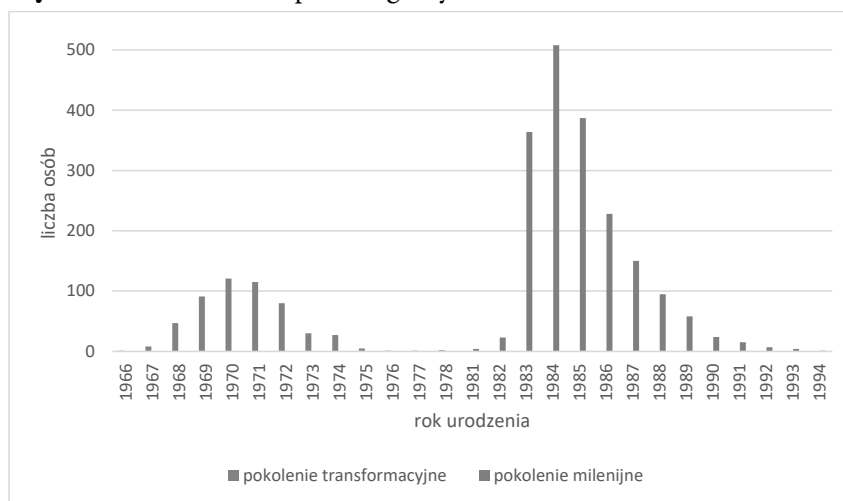
Odsetek badanych przez nas kobiet jest znacznie wyższy niż w innych badaniach kryminologicznych (o ile kobiety nie były w nich jedynym podmiotem badań). Ich nadreprezentacja jest jednak świadomym zamysłem badaczy. Tylko w ten sposób możliwe było pokazanie trajektorii przestępczych kobiet i mężczyzn⁴. Poza tym, zwykle badania w nurcie *life-course criminology* skupiają się na jednej kohorcie wiekowej – osób urodzonych w tym samym roku. My z kolei dysponujemy 27 rocznikami. To osoby urodzone między 1966 a 1994 r. (por. wykres 1), które wpisują się w dwa pokolenia – transformacyjne i milenijne.

Pokolenie transformacyjne to w naszym badaniu grupa 530 osób urodzonych w latach 60. i 70. XX w. Reprezentacja pokolenia milenijnego zaś liczy 1867 osób urodzonych w latach 80. i 90. XX w. Charakterystykę czterech badanych zbiorowości dawnych nieletnich, z podziałem na dwa pokolenia, zawiera tabela 2.

3 Zob. K. Buczkowski, P. Wiktorska, *Struktura przestępczości dawnych nieletnich sprawców czynów karalnych w okresie ich dorosłości – pokolenie transformacyjne i milenijne* w niniejszej publikacji (DOI: 10.5281/zenodo.5590293).

4 Zob. D. Woźniakowska-Fajst, *Kariery kryminalne kobiet* w niniejszej publikacji (DOI: 10.5281/zenodo.5590306).

Wykres 1. Urodzeni w poszczególnych latach.



Źródło: Opracowanie własne na podstawie danych z akt sądowych.

Tabela 2. Opis zbiorowości dawnych nieletnich z uwzględnieniem pokolenia.

cecha zbiorowości		pokolenie transformacyjne		pokolenie milenijne					
		starsi nieletni		„typowi” nieletni		nieletnie dziewczęta		młodszy nieletni	
		l.b	%	l.b	%	l.b	%	l.b	%
płeć	kobieta	28	5,3%	61	8,0%	836	100,0%	51	18,0%
	mężczyzna	502	94,7%	678	92,0%	0	0,0%	241	82,0%
wiek	minimum	30		27		29		22	
	maksimum	50		35		34		30	
	średnia	45		32		32		28	
skazanie za przestępstwo	tak	205	38,0%	485	66,0%	167	20,0%	105	36,0%
	nie	325	62,0%	254	34,0%	669	80,0%	187	64,0%
N		530	100%	739	100%	836	100%	292	100%

Źródło: Opracowanie własne na podstawie danych z KRK.

Ta wielopokoleniowość jest szczególnym walorem naszego zbioru, przy czym należy pamiętać o ograniczeniach odnoszących się do sposobu zbierania danych dla zbioru pokolenia transformacyjnego⁵. Wielopokoleniowość jest po pierwsze ciekawa, bo nikt w ten sposób nie analizował i nie porównywał tak trajektorii przestępczych, po drugie z kolei jej uwzględnienie w analizach jest potrzebne, a to dlatego, że różnica między najmłodszym i najstarszym badanym w momencie wejścia w przestępczość w dorosłości (definiowanego jako pierwsze przestępstwo zarejestrowane w KRK, o czym dalej) wynosi dokładnie 32 lata. Najmłodszy z badanych miał wtedy 15 lat (ogólnie badanych, którzy zostali skazani przed 17 rokiem życia, w badanej próbie znalazło się dziewięciu, dwóch 15-letnich i siedmiu 16-letnich. Stąd dalej we wprowadzeniu metodologicznym piszemy już tylko o 17-latkach, pomijając tym samym młodszych), najstarszy – 47. Różna jest także struktura przestępczości badanych pochodzących z różnych pokoleń⁶.

Wielopokoleniowość w naszych badaniach ma jeszcze jedną zaletę, pozwala mianowicie porównać życie badanych i ich rówieśników w poszczególnych etapach życia. Etapy te są jedną z możliwości analizy dróg życia, które uczyniliśmy pewną osią naszych dalszych rozważań. Etapy czy też fazy życia często wyróżnia się w naukach społecznych, a dobrym przykładem jest tu psychologia rozwojowa. W rozwoju życia człowieka dorosłego mówi się najczęściej o czterech fazach: dojrzałości, wczesnej dorosłości, średniej dorosłości, późnej dorosłości. Granice wieku są tutaj płynne i tak naprawdę zależne od autora danej klasyfikacji. Zwykle wczesna dorosłość zaczyna się około 20 roku życia (kiedy to kończy się okres dorastania) i trwa do 35/40 roku życia, po niej wchodzimy w fazę średniej dorosłości, trwającej do 60 roku życia. Po 60 roku z kolei mówimy o późnej dorosłości. Każdy etap jest ważny zarówno dla życia rodzinnego, jak i zawodowego. Każdy jest również inny – człowiek wkracza w niego z różnym doświadczeniem, zapałem, możliwościami i wartościami. Oczekuje się od niego wypełniania różnych ról społecznych, stawia się odmienne zadania. Dojrzewanie określa się mianem wieku młodzieńczego entuzjazmu. Człowiek dwudziestoletni czy nawet jeszcze trzydziestolatek odróżnia się od starszych roczników – jest szybszy, silniejszy, ma więcej energii. We wczesnej dorosłości człowiek zwykle wstępuje w związek (formalny lub nieformalny), powiększa rodzinę i opiekuje się potomstwem, podejmuje pierwszą pracę zawodową i zaczyna podążać pewną ścieżką

5 Por. M. Szulecka, *Docieranie do informacji o aktywności...*, op.cit.

6 K. Buczkowski, P. Wiktorska, *Struktura przestępczości...*, op.cit.

życia. Osoby w średniej dorosłości zazwyczaj zaczynają wyprowadzać się z domów rodzinnych, a kariera zawodowa sięga szczytu. W późnej dorosłości z kolei opadają możliwości fizycznego i poznawczego funkcjonowania. Okres ten zwykle wiąże się także z przejściem na emeryturę⁷. Można by zatem oczekiwać, że trajektorie osób wchodzących w przestępczość w różnych etapach życia będą się różniły.

Na potrzeby prowadzonych analiz wyróżniliśmy cztery etapy życia: 17–21, 22–29, 30–39, 40 lat i więcej. Zagęszczenie przedziałów wynika z dostępnych danych i kryterium ich analizy – wieku badanych w chwili skazania. Granice wieku każdego etapu tylko do pewnego stopnia są zbieżne z ustaleniami psychologów rozwojowych. Chcieliśmy przede wszystkim wyróżnić kategorię wieku, która przez kryminologów określana jest jako generująca najwyższy odsetek przestępców⁸ oraz kategorię badanych, którzy w przestępczość weszli najpóźniej. Istotne wydało nam się również wydzielenie dwóch kolejnych etapów – przed 30 rokiem życia i po 30 roku życia. Pierwszy z nich uznajemy jeszcze za okres nauki i pierwszej pracy zawodowej, drugi – jako faktyczne rozpoczęcie dorosłego życia rodzinnego i zawodowego. W momencie badania w grupie 17–21 lat znalazło się 568 osób (60,5%), w grupie 22–29 lat – 244 osoby (26%), w grupie 30–39 lat – 119 osób (13%), w grupie najstarszej – 40 lat i więcej – 31 osób (0,5%). Z pełną świadomością różnic co do liczebności każdej z tych grup, w analizach posługujemy się nie liczbami bezwzględnymi a wartościami procentowymi, tylko po to, by ewentualne różnice czytelnik lub czytelniczka mogli łatwiej dostrzec. Można przypuszczać, że pierwszy i drugi etap będzie najbardziej intensywny przestępczo. To także okres, w którym powrotność do przestępczości jest największa. Pisze o tym choćby Maciej Muskała, który zwraca uwagę, że ta powrotność może wystąpić w każdym etapie życia, ale najczęściej ma ona miejsce w początkowej fazie aktywności przestępczej⁹.

Szczyt aktywności przestępczej, o czym już pisaliśmy, zwykle ma miejsce około 20 roku życia, po czym opada, bo większość z badanych

7 A. Brzezińska, *Portrety psychologiczne człowieka. Jak zmienia się człowiek w ciągu życia*, „Remedium” 2003, nr 4(122), s. 1–3; M. Kielar-Turska, *Rozwój człowieka w pełnym cyklu życia*, [w:] J. Strelau (red.), *Psychologia. Podręcznik akademicki*, Gdańskie Wydawnictwo Psychologiczne, Sopot 1999, s. 317–339.

8 J. Błachut, A. Gaberle, K. Krajewski, *Kryminologia, InfoTrade*, Gdańsk 2004, s. 218–220.

9 M. Muskała, „*Odstąpienie od przestępczości*” w *teorii i praktyce resocjalizacyjnej*, Wydawnictwo Naukowe Uniwersytetu im. Adama Mickiewicza, Poznań 2016, s. 173.

z przestępczości wyrasta¹⁰. Z uwagi na wyrastanie z przestępczości, ale również na zacieranie się danych w KRK, wydaje się, że w ostatnim etapie życia aktywność przestępcza badanych będzie najmniejsza¹¹.

3. Badani na tle rówieśników

W podjętych analizach nie bez znaczenia pozostaje także tło społeczno-historyczno-gospodarcze. Badani z dwóch różnych pokoleń byli wychowywani w zupełnie innych czasach, w innych czasach również wchodzili w przestępczość – pokolenie transformacyjne w okresie przemian ustrojowych w Polsce, pokolenie milenijne – w okolicach 2000 r. Nie tylko życie badanych wyglądało inaczej¹², inna była również przestępczość w Polsce¹³.

Chcielibyśmy także pokazać naszych badanych na tle ich rówieśników – w jakiej sytuacji społeczno-zawodowej byli, gdy nasi badani wchodzili w przestępczość w dorosłości. Jest to zadanie o tyle trudne, że, jak już wspomnieliśmy, nie badaliśmy osób urodzonych w jednym roku, a w 27 różnych latach. Stąd postanowiliśmy skupić się na rocznikach, które w naszej próbie występowały najliczniej. W pokoleniu transformacyjnym najwięcej, bo 121 osób, urodziło się w 1970 r. (generalnie najwięcej badanych urodziło się pod koniec lat 60. i na początku 70.), w pokoleniu milenijnym – w 1984 r. Było to 508 osób (w pokoleniu milenijnym najwięcej osób urodziło się między 1983 a 1987 r.) (por. wykres 1). Przyjmujemy zatem, że poszczególne etapy życia dla pokolenia transformacyjnego zaczynały się w 1987, 1992, 2000, 2010 r., zaś dla milenijnego są to lata 2001, 2006 oraz 2014 (por. tabela 3). Najstarsi z tego ostatniego pokolenia nie osiągnęli wieku wpisującego się w ostatnią kategorię, a zatem 40 lat i więcej. O tej grupie także w pokoleniu transformacyjnym mamy najmniej informacji. Po pierwsze jest ona najmniej liczna, po drugie – o czym już pisaliśmy – badani z tej grupy zostali sprawdzeni po raz pierwszy w KRK w 2010 r., podczas gdy większość

10 D. Woźniakowska-Fajst, *Nieletnie dziewczęta 10 lat później – badania katamnestyczne*, „Archiwum Kryminologii” 2011, t. XXXIII, s. 173, <https://doi.org/10.7420/AK2011E>.

11 Por. M. Szulecka, *Docieranie do informacji o aktywności...*, op.cit.

12 Pisze o tym m.in. B.W. Mach, *Pokolenie historycznej nadziei i codziennego ryzyka: społeczne losy osiemnastolatków z roku 1989*, Instytut Studiów Politycznych Polskiej Akademii Nauk, Warszawa 2003; B.W. Mach, *Transformacja systemu a trajektorie życiowe młodych pokoleń*, Wydawnictwo IFiS PAN, Warszawa 2005.

13 Zob. K. Buczkowski, P. Wiktorska, *Struktura przestępczości...*, op.cit.

pozostałych badanych była sprawdzana wcześniej. Tak późne sprawdzenie wyniku także ze zmian rejestru i możliwości badawczych. Krajowy Rejestr Karny został utworzony na mocy ustawy z 2000 r.

Mając na względzie zatarcie skazania, o części, szczególnie mniej poważnych, przestępstw popełnianych na wczesnym etapie ich dorosłego życia nie mamy żadnych informacji.

Tabela 3. Początek poszczególnych etapów życia dla pokolenia transformacyjnego i milenijnego.

etap życia	pokolenie transformacyjne (dla urodzonych w 1970 roku)	pokolenie milenijne (dla urodzonych w 1984 roku)
etap 17–21	1987	2001
etap 22–29	1992	2006
etap 30–39	2000	2014
etap 40 i więcej	2010	–

Źródło: Opracowanie własne.

Wracając do porównań badanych do ogółu populacji w danym wieku, najlepszym sposobem wydaje się zobaczenie, jak żyli rówieśnicy naszych badanych wchodząc w poszczególne etapy życia (czyli w 17, 22, 30 i 40 roku życia). Dane GUS uniemożliwiają podanie danych w poszczególnych przedziałach wiekowych, gdyż dla różnych zmiennych przedziały te są różne. Warto byłoby także pokazać nieco szersze tło porównawcze, jak np. kiedy badani i ich rówieśnicy stawali się rodzicami, jednak dane, które posiadamy nie pozwalają na takie analizy.

Takie porównanie pozwoliłoby zorientować się, co w tym czasie robili rówieśnicy naszych badanych. Dane, jakimi dysponujemy, a zatem „Roczniki Statystyczne i Demograficzne” Głównego Urzędu Statystycznego oraz dane Krajowego Rejestru Karnego o prawomocnych skazaniach nie zawsze pozwalają na tak dokładne analizy. W większości przypadków dane podstawowe co do stanu cywilnego, wykształcenia, aktywności zawodowej, bezrobocia czy karalności podaje się dla pewnych grup wieku, rzadziej dla pojedynczych lat. Grupy te tylko w pewnym stopniu pokrywają się z naszymi etapami życia, co więcej – zakresy danych GUS i KRK za poszczególne lata różnią się. Przyjęliśmy zasadę, że tam, gdzie

nie posiadamy danych o konkretnym roczniku, podajemy dane za rok najbliższy (wcześniejszy lub późniejszy). Tam z kolei, gdzie informacje skumulowane są w przedziałach, wybieramy taki przedział, w który wpisuje się początek analizowanego przez nas etapu życia, czyli np. 30-latków analizujemy w grupie 25–35 lat.

Siedemnastolatkiem to grupa, która w analizowanych latach stanowiła mniej niż 2% mieszkańców Polski. W 1987 r. osób w wieku 17 lat było 521 630 (1,4% ogółu), w 2001 r. – 678 000, tj. 1,8%. Udział kobiet i mężczyzn w każdym pokoleniu był niemal równy (51% i 49%). To głównie osoby stanu wolnego (w pokoleniu transformacyjnym – 99,4% kawalerów i 95,3% panien (podajemy dane dla roku 1984 dla grupy 15–19 lat), w milenijnym odpowiednio: 99,8% i 98,6%). Zawarcie związku małżeńskiego w tak młodym wieku zdarzało się rzadko i zwykle częściej w grupie kobiet, zwłaszcza z pokolenia transformacyjnego (różnica między pokoleniami wyniosła 3 punkty procentowe). Z uwagi na wiek (15–17 lat), to przede wszystkim osoby mające wykształcenie podstawowe. U co piątego mężczyzny i co szóstej kobiety w wieku 15–19 lat zanotowano aktywność zawodową (podajemy dane dla 1988 r.). Wyższym poziomem tej aktywności odznaczało się pokolenie milenijne. W 2001 r. aktywnych zawodowo w tej grupie było 41,5% mężczyzn i 34,9% kobiet. 44,3% 19–24-latków w roku szkolnym 2000/2001 uczyło się. Skazani prawomocnie (w wieku 17–20 lat) to grupa 20 706. osób w pokoleniu transformacyjnym oraz 53 796 w pokoleniu milenijnym. Ich udział wśród skazanych ogółem w 1987 roku wyniósł 12,4%, zaś wśród skazanych ogółem w 2001 roku – 24,1%, co pokazuje istotną zmianę w strukturze wiekowej skazanych. Zmiana ta może także być pochodną zintensyfikowania działalności organów ścigania¹⁴.

Dwudziestodwulatkiem to grupa 519 647 osób w 1992 r. (1,4%) i 673 686 w 2006 r. (1,8%). W każdym pokoleniu udział kobiet i mężczyzn był podobny – 49% i 51%. W 1992 r. niemal połowa wszystkich małżeństw w Polsce została zawarta przez osoby znajdujące się w wieku od 20 do 24 lat. W 2006 r. udział tej grupy wśród nowożeńców ogółem był dużo niższy (26%). Kobiety częściej wstępowały w związek małżeński na tym etapie życia, przy czym w pokoleniu milenijnym różnica między odsetkiem zamężnych kobiet i żonatych mężczyzn jest większa niż w pokoleniu transformacyjnym (wynosi blisko 24 punkty procentowe). Prawomocne skazania w grupie 21–24 lat w 1992 r. były na poziomie

14 Por. K. Buczkowski, P. Wiktorska, *Struktura przestępczości...*, op.cit.

21 653 i stanowiły 13,5% ogółu skazań w tym roku, zaś w 2006 r. ich poziom wyniósł 69 829, a to 15,1% ogółu.

Trzydziestolatkowie, dla przypomnienia, to w pokoleniu transformacyjnym osoby, które osiągnęły 30 rok życia w 2000 r., w pokoleniu milenijnym – w 2014 r. W 2000 r. grupa ta (25–34 lata) liczyła 2 403,3 tys. osób i stanowiła 6,3% ogółu mieszkańców, w 2014 r. – 3 252,4 tys., tj. 8,5% ogółu. Poziom bezrobocia w każdym pokoleniu był podobny. W 2000 r. w grupie 25–34 lata bezrobotnych było 713,2 tys. na 2 702,6 tys. bezrobotnych ogółem w tym roku, co stanowiło 26,4%. W 2014 r. było to 509,4 tys. na 1 825,2 tys. ogółem, czyli 27,9%. Aktywnych zawodowo w tej grupie w 2014 r. pozostawało 4 776 tys. na 5 544 tys. wchodzących w skład tej grupy, tj. 86,1%. Można zatem powiedzieć, że zdecydowana większość Polaków w wieku 25–34 lata przejawiała jakąś aktywność na rynku pracy, a przynajmniej nie zarejestrowała się jako osoby bezrobotne. Do rzadkości z kolei należy zaliczyć kontynuowanie nauki po 30 roku życia. Aktywność taką zanotowano u niespełna 1% osób badanych w 2014 r. Skazania 30-latków w 2000 r. wyglądają następująco: to 25 128 osób na 222 815 skazanych ogółem (11,3%), zaś w 2014 r. to 41 235 osób (14% ogółu).

Ostatnią analizowaną grupą są osoby, które w 2010 r. miały co najmniej 40 lat. Dane statystyczne pokazują, że w analizowanym roku wśród mieszkańców Polski było 2 374,8 tys. osób w wieku 40–44 lata, co stanowi 6,2% populacji. Podobnie jak poprzednią grupę wiekową, także i tę cechuje wysoki odsetek osób aktywnych zawodowo. To 88% osób w wieku 35–44 lata. Prawomocne skazania w grupie 40–44 w 2010 r. wyniosły 38 412, a to 8,9% ogółu skazanych w tym roku¹⁵.

4. Uwagi metodologiczne

Wyznaczenie poszczególnych parametrów trajektorii przestępczych wymagało od nas dysponowania danymi o aktywności przestępczej. Aby odtworzyć historię tej działalności, skorzystaliśmy z danych pochodzących z Krajowego Rejestru Karnego (KRK). W bazie tej znajdują się informacje pozwalające na określenie daty skazania, czynów, co do których uznano winę sprawcy oraz o zastosowanych karach i środkach karnych. Nie dysponowaliśmy jednak datą popełnienia czynu zabronionego.

15 Do przygotowania charakterystyki równolatków naszych badanych wykorzystaliśmy „Roczniki Statystyczne i Demograficzne Polski” za lata 1988, 1993, 2002, 2006, 2011, 2015 oraz dane z Krajowego Rejestru Karnego o prawomocnych skazaniach w latach 2000, 2010 i 2014.

Dla potrzeb naszych analiz kluczowe były jednak jedynie daty skazań i zastosowane przepisy prawa karnego materialnego określające czyn zabroniony. Przyjeliśmy bowiem, że data skazania jest dla nas kluczowym momentem w analizie trajektorii przestępczych. Ze względu na fakt, iż nie dysponujemy tak szczegółowymi informacjami o działalności przestępczej w nieletniości wyłączyliśmy ten etap życia naszych badanych z prowadzonych analiz. Dotychczasowe badania nad nieletnimi, prowadzone w ramach wspomnianych projektów badawczych, dotyczyły jedynie pojedynczych epizodów przestępnych, nie zaś całokształtu działalności przestępczej w nieletniości. Nie posiadamy również szczegółowych informacji o datach wydania orzeczeń wobec nieletnich, co jest dla nas kluczowym elementem w prowadzonych analizach.

Informacje uzyskane w drodze zapytania do KRK zostały przez nas odpowiednio zakodowane w specjalnie przygotowanej w tym celu bazie w programie SPSS. Na jej podstawie wyznaczyliśmy wiek sprawcy przy skazaniu za każde przestępstwo oraz liczbę czynów popełnionych (a raczej tych, za które sprawca został skazany) w każdym kolejnym roku życia. Obliczyliśmy również wartości pozostałych parametrów, które następnie prezentujemy.

5. Parametry trajektorii przestępczych 2017

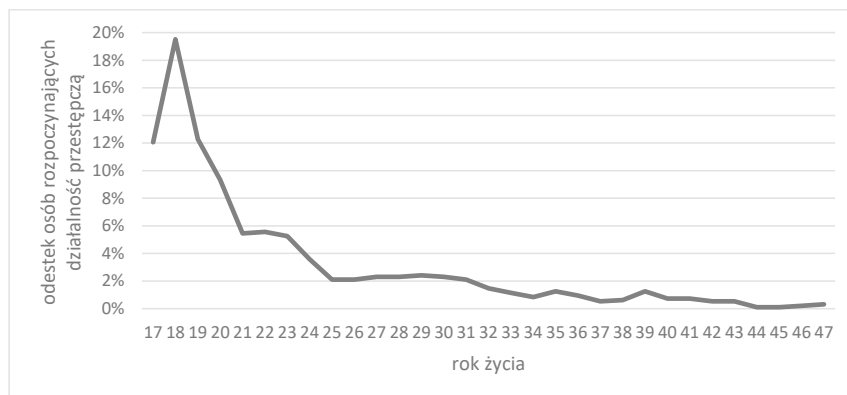
5.1. Wejście, odejście oraz długość trajektorii przestępczej

Na początku analiz chcielibyśmy odnieść się do momentu rozpoczęcia, zakończenia (lub ewentualnego uśpienia) działalności przestępczej oraz przedstawić dotychczasową długość trajektorii. Na potrzeby tych analiz przyjmujemy, że momentem wejścia w aktywność przestępczą jest moment skazania za pierwsze przestępstwo w dorosłości. Jest dla nas oczywiste, że każda z osób, która objęta jest naszym badaniem popełniała czyny w nieletniości, co było już przedmiotem wyczerpujących analiz. Interesuje nas teraz ich działalność w dorosłości, to jest po ukończeniu 17 roku życia, warunkującego (zasadniczo) odpowiedzialność karną na gruncie polskiego prawa karnego.

Rezultaty naszych badań potwierdzają ustalenia o tym, że większość osób rozpoczyna swoją działalność przestępczą we wczesnej dorosłości. Wynika z nich, że najczęściej (bo niemal w co piątym przypadku) badani byli pierwszy raz skazywani w dorosłości w 18 roku życia. Gwałtowny spadek widoczny jest już w latach następnych – między 19 a 21 rokiem życia. Skazania po raz pierwszy w dorosłości od 21 do 23 roku życia

cechuje względną stabilność na poziomie 5%. Wejście w przestępczość w dorosłości, w kolejnych latach życia badanych zdarzało się zdecydowanie rzadziej – do 25 roku życia widoczny jest spadek, po 25 roku życia – stabilizacja (por. wykres 2).

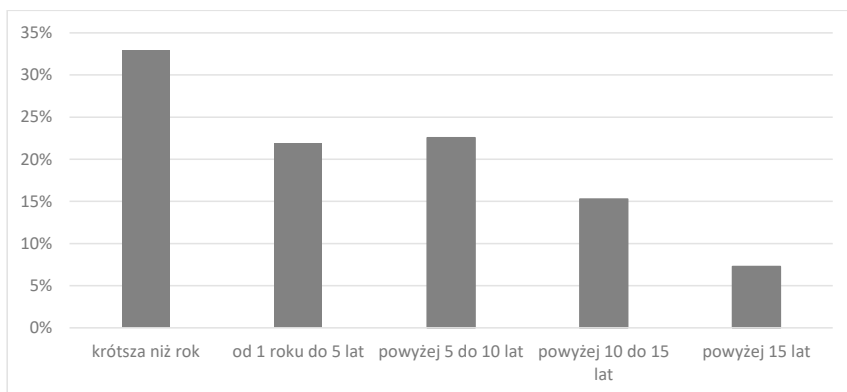
Wykres 2. Wiek wejścia w przestępczość (N=962).



Źródło: Opracowanie własne na podstawie danych z KRK.

Kolejnym parametrem trajektorii, który poddajemy analizie, jest jej długość. Wyznaczyliśmy ją poprzez obliczenie, ile lat upłynęło pomiędzy pierwszym skazaniem w dorosłości a ostatnim, o którym posiadamy informację z KRK, uzyskaną w trakcie ostatniej weryfikacji, która miała miejsce w 2017 r.

Wykres 3. Długość trajektorii (N=962).



Źródło: Opracowanie własne na podstawie danych z KRK.

Trajektoria przestępcza naszych badanych, na moment ostatniego sprawdzenia w KRK, trwała średnio 6 lat. W połowie przypadków czas jej trwania nie przekroczył jednak 4 lat. Najkrótsza trajektoria trwała niespełna rok, najdłuższa – 28 lat. Trajektorie o przeciętnej długości (od roku do 5 lat i od 6 do 10 lat) stanowią łącznie prawie połowę wszystkich trajektorii, przy czym osobno żadna z tych kategorii nie przekracza 25%. Sprawców z trajektorią o długości od 11 do 15 lat w naszej grupie jest około 15%, co podkreśla wyraźną tendencję mniejszego udziału w grupie sprawców o coraz dłuższych trajektoriach. Ekstremalnie długimi trajektoriami (16 lat i więcej) odznacza się 7% sprawców z badanej przez nas grupy (por. wykres 3).

Wiek sprawcy przy pierwszym skazaniu w dorosłości wpływa również na długość trajektorii. Dane zamieszczone w tabeli 4 wskazują wyraźnie, że sprawcy, którzy zostali skazani po raz pierwszy w pierwszym etapie życia (17–21 lat) osiągają przeciętnie dłuższe trajektorie przestępcze niż sprawcy, którzy skazani zostali po raz pierwszy w późniejszych etapach życia. Sprawcy skazani po raz pierwszy po 40 roku życia nie mieli jeszcze szans rozwinąć dłuższych trajektorii, gdyż najstarszy z naszych badanych w momencie ostatniej katamnezy miał 47 lat. Ze względu na możliwość zatarcia skazania, sprawcy ci mogli popełnić wcześniej przestępstwo, którego вина została im udowodniona, jednak informacja została usunięta z KRK. Są to zatem osoby, co do których mamy informację, że popełniły prawdopodobnie pierwsze przestępstwo po 40 roku życia. Różnice w długości trajektorii pomiędzy sprawcami inicjującymi działalność przestępczą w różnych etapach życia są istotne statystycznie¹⁶ (por. tabela 4).

Etap życia, w jakim znajdują się sprawcy podczas pierwszego skazania za przestępstwo w dorosłości a długość trajektorii określoną przy pomocy czterech kategorii obrazuje tabela 5. Należy pamiętać, że posiadamy informacje pochodzące jedynie z danych urzędowych, o prawomocnych skazaniach na danym etapie życia badanych. Z pewnością badani popełniali czyny, które nie zostały wykryte, a także niektóre z prowadzonych wobec nich postępowań karnych w 2017 r. (podczas naszego ostatniego sprawdzenia w KRK) były jeszcze w toku i nie zapadł w nich wyrok prawomocny, a w konsekwencji informacja o skazaniu nie dotarła do

16 Ze względu na niespełnienie założeń testów parametrycznych niemożliwe było skorzystanie z jednoczynnikowej analizy wariancji ANOVA. Do analizy różnic między grupami wykorzystaliśmy zatem test Kruskala-Wallisa, będący nieparametrycznym odpowiednikiem analizy wariancji. Uzyskany wynik jest istotny statystycznie na poziomie 0,05.

Krajowego Rejestru Karnego. Na długość trajektorii badanych niewątpliwie wpływ ma również ich pobyt w zakładzie karnym, który utrudnia im popełnianie przestępstw. Jednak brak przestępstw w tym przypadku nie oznacza zakończenia trajektorii. Niewykluczone jest bowiem, że po wyjściu na wolność będą kontynuować swoją działalność przestępczą.

Tabela 4. Wiek przy pierwszym skazaniu a długość trajektorii w latach (N=962).

dotychczasowa długość trajektorii w latach	wiek przy pierwszym skazaniu				ogółem
	17–21	22–29	30–39	40 i więcej	
średnia	8,03	3,17	2,49	0,55	5,90
mediana	8	0	0	0	4
minimum	0	0	0	0	0
maksimum	28	24	17	5	28

Źródło: Opracowanie własne na podstawie danych z KRK.

Tabela 5. Wiek przy popełnieniu pierwszego czynu a długość trajektorii (N= 962).

dotychczasowa długość trajektorii w dorosłości	wiek przy skazaniu za pierwszy czyn w dorosłości				ogółem
	17–21	22–29	30–39	40 i więcej	
krótsza niż rok	16,2%	53,0%	59,7%	77,4%	33,0%
od 1 roku do 5 lat	21,1%	24,5%	19,3%	22,6%	21,8%
powyżej 5 do 10 lat	29,3%	13,5%	15,1%	0,0%	22,6%
powyżej 10 do 28 lat	33,4%	9,0%	5,9%	0,0%	22,6%
N	568	244	119	31	962
V Kramera = 0,279					

*Istotność na poziomie 0,05.

Źródło: Opracowanie własne na podstawie danych z KRK.

Widać wyraźnie wspomnianą przez nas tendencję, iż sprawcy wcześniej skazani za przestępstwo we wczesnej dorosłości osiągają relatywnie dłuższe trajektorie. Związek pomiędzy tymi parametrami trajektorii jest istotny statystycznie, ale siła tego związku określona współczynnikiem V Kramera jest umiarkowana.

Tabela 6. Odbywanie kary pozbawienia wolności a długość trajektorii (N=962).

dotychczasowa długość trajektorii	pobyt w zakładzie karnym		ogółem
	nie	tak	
krótsza niż rok	63,3%	4,8%	33,0%
od 1 roku do 5 lat	20,5%	23,2%	21,8%
powyżej 5 do 10 lat	12,7%	31,7%	22,5%
powyżej 10 do 15 lat	3,5%	26,3%	15,3%
powyżej 15 lat	-	14,0%	7,4%
N	463	499	962
V Kramera = 0,672*			

*Istotność na poziomie 0,05.

Źródło: Opracowanie własne na podstawie danych z KRK.

Sprawdziliśmy także, czy istnieje zależność pomiędzy co najmniej jednym pobycem w zakładzie karnym a długością trajektorii. Informację o pobycie z zakładzie karnym opieramy na wpisie w KRK. Znajduje się tam informacja o orzeczonej bezwzględnej karze pozbawienia wolności oraz o zarządzeniu wykonania zawieszony kary pozbawienia wolności. Nie posiadamy informacji, czy kara ta rzeczywiście została wykonana.

Widać wyraźnie, że osoby, które mają doświadczenia związane z pobycem w zakładzie karnym mają dłuższe trajektorie niż osoby bez takich doświadczeń. Związek ten jest istotny statystycznie, a jego siłę mierzoną współczynnikiem V Kramera można określić jako wysoką.

Trudne okazało się wyznaczenie sprawców, których działalność przestępczą można uznać za zakończoną lub uśpioną. W stosunku do 28 sprawców dysponujemy informacją o ich zgonie. I tylko co do tej grupy możemy mieć pewność, że ich trajektoria dobiegła końca, chociaż nie wiemy, czy ich trajektorię przerwała śmierć, czy sprawcy zakończyli ją wcześniej. Warto jednak zaznaczyć, że informację z bazy PESEL udało

nam się uzyskać tylko wobec 63% badanych. Podjęliśmy także próbę oszacowania, ilu sprawców żyjących najprawdopodobniej zawiesiło (uśpiło) swoją działalność przestępczą, przy czym co do tej grupy także nie mamy pewności, czy uśpienie kariery oznacza jej zakończenie, czy też jest ono jedynie chwilowe i wynika np. z zamknięcia sprawcy w zakładzie karnym. Dla ustalenia trajektorii uśpionych przyjęliśmy jednolite kryterium – był nim brak skazania za przestępstwo zarejestrowane na etapie życia, na którym znajdują się w momencie ostatniego sprawdzenia w KRK, tj. w 2017 r. Z uwagi jednak na fakt, że szacunki te podjęliśmy co do osób będących w różnym wieku, wyznaczaliśmy dwa możliwe warianty, po jednym dla każdego z badanych pokoleń – transformacyjnego i milenijnego. W stosunku do sprawców „transformacyjnych” założyliśmy, że sprawcy, których trajektorie można z pewnym prawdopodobieństwem uznać za uśpione, to ci, którzy:

- popełniali przestępstwa w dwóch pierwszych etapach życia (15–21 lat oraz 22–29 lat), a ich działalność przestępcza ograniczała się do skazania w jednym roku lub
- popełniali przestępstwa tylko w pierwszym etapie życia (15–21 lat), a ich trajektoria przestępcza trwała krótko (od 1 do 5 lat).

W stosunku do sprawców z pokolenia „milenijnego” przyjęliśmy, że sprawcy, którzy skazani byli w jednym roku swojego dorosłego życia i to wyłącznie na jego pierwszym etapie (wczesnej dorosłości, czyli przed ukończeniem 21 lat) zawiesili (chwilowo lub na stałe) już swoją działalność przestępczą. To łącznie 90 osób. W ten sposób okazało się, że 118 sprawców najprawdopodobniej zawiesiło swoją działalność, co stanowi 12% grupy sprawców z naszej zbiorowości (por. tabela 7). Szacunki w tym zakresie są jednak tylko pogładowe, bowiem zdajemy sobie sprawę, że na późniejszym etapie życia nasi badani mogą powrócić do przestępczości, bowiem sam proces odchodzenia i zarzucenia działalności przestępczej jest trudny i trwa przez wiele lat¹⁷.

17 M. Muskała, „Odstąpienie od przestępczości”..., op.cit., s. 259. Więcej o odchodzeniu od przestępczości także w rozdziale: W. Klaus, *Sidla i udręki, czyli co stoi na przeszkodzie procesowi odchodzenia od przestępczości?* w niniejszej publikacji (DOI: 10.5281/zenodo.5590327).

Tabela 7. Trajektorie zakończone i uśpione (N=962).

trajektorie zakończone w sposób naturalny – śmierć badanego	trajektorie uznane za zawieszono (uśpione)	zakończono i uśpione trajektorie ogółem	odsetek zakończono i uśpiono trajektorii w stosunku do ogółem
28	90	118	12%

Źródło: Opracowanie własne na podstawie danych z KRK.

5.2. Prewalencja

Kolejnym parametrem, który określiliśmy dla naszej zbiorowości, jest prewalencja: roczna i skumulowana. Przez prewalencję roczną rozumiemy odsetek osób, które w danym roku życia zostały skazane za popełnienie przestępstwa. Prewalencja skumulowana oznacza zaś odsetek osób, które kiedykolwiek w życiu były skazane za popełnienie przestępstwa. Podstawą obliczenia prewalencji jest ogólna liczebność badanej zbiorowości, czyli 2 397 osób. Ponieważ dysponujemy informacją o dacie zgonu przynajmniej części z badanych przez nas osób przyjmujemy, że dla obliczenia prewalencji rocznej liczebność zbiorowości pomniejszona jest o osoby, które nie dożyły danego wieku.

Ponieważ dla określenia poziomu prewalencji zazwyczaj korzysta się z danych urzędowych dotyczących skazań, przy analizowaniu wykresu 4 należy wziąć pod uwagę, że czyn został popełniony przez sprawcę z reguły od kilka do kilkunastu miesięcy przed datą skazania, co oznacza, że sprawcy mogli *de facto* być aktywni nieco wcześniej, niż pokazuje to wykres bazujący na datach skazania¹⁸. Jak pokazują dane statystyczne, średni czas trwania postępowań karnych w Polsce wynosi blisko osiem miesięcy (dla spraw karnych rozpoznawanych w sądach okręgowych) i niemal 3,5 miesiąca (dla spraw karnych i wykroczeniowych w sądach rejonowych)¹⁹.

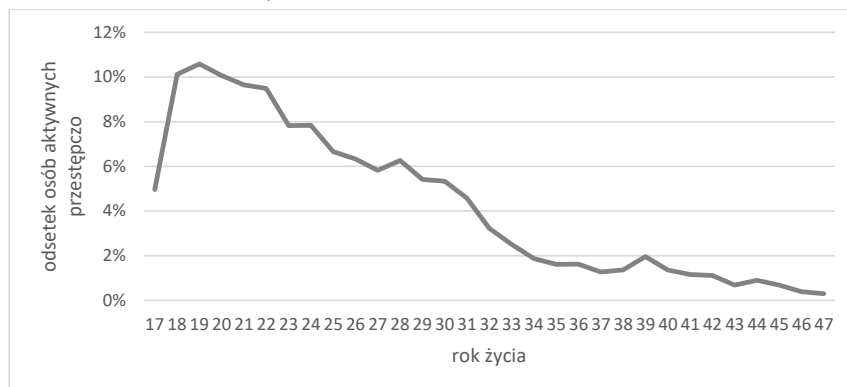
Wyraźnie na nim widać, że największa grupa sprawców aktywnych przypada na ok. 19 rok życia, po czym odsetek sprawców aktywnych maleje sukcesywnie (z wyjątkiem 28 i 39 roku życia, kiedy odnotowywany

18 B. Kyvsgaard, *The Criminal Career: the Danish Longitudinal Study*, Cambridge University Press, Cambridge, UK; New York 2003, s. 67.

19 *Podstawowa informacja o działalności sądów powszechnych – I półrocze 2017 roku na tle poprzednich okresów statystycznych*, Departament Strategii i Funduszy Europejskich, Wydział Statystycznej Informacji Zarządczej Ministerstwa Sprawiedliwości, Warszawa 2017.

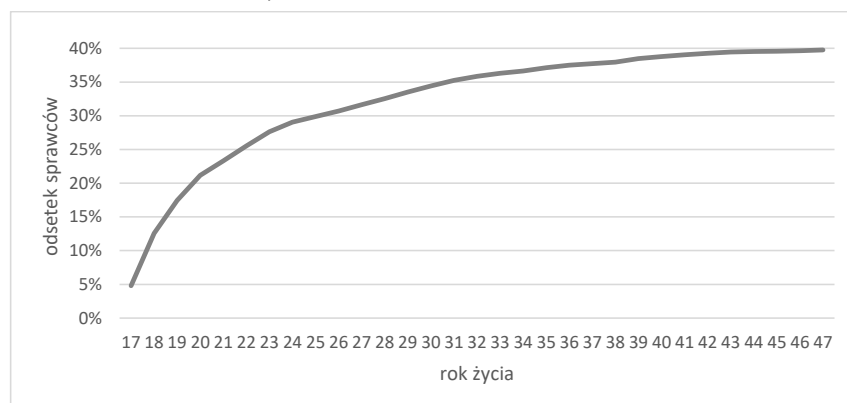
jest delikatny wzrost odsetka sprawców aktywnych). Spadek aktywności po 19 roku życia może wynikać nie tylko z „wyrastania z przestępczości”, ale także faktu, iż część tych ludzi otrzymała kary bezwzględnej pozbawienia wolności, przez co ich możliwości popełniania przestępstw zostały znacząco ograniczone.

Wykres 4. Prewalencja roczna (N=2397)²⁰.



Źródło: Opracowanie własne na podstawie danych z KRK.

Wykres 5. Prewalencja skumulowana (N=2397).



Źródło: Opracowanie własne na podstawie danych z KRK.

Dane na wykresie 5 – prewalencji skumulowanej – ukazują wyraźnie szybki wzrost sprawców, którzy popełnili przestępstwa po raz pierwszy

²⁰ Liczebność N podana jest dla początkowego stanu grupy. Wraz z wiekiem uwzględniamy zgony i podstawą procentowania jest liczebność osób, które dożyły danego wieku.

i zostali za nie skazani we wczesnej dorosłości między 16 a 20 oraz nieco wolniejszy między 21 a 24 rokiem życia. Tempo przyrostu pierwszorazowego skazania dorosłych sprawców przez sądy karne następnie delikatnie spowalnia, by około 30 roku życia osiągnąć umiarkowany, ale zdecydowanie wolniejszy przyrost.

5.3. Bezwzględne natężenie przestępczości

Kolejnym prezentowanym przez nas parametrem jest bezwzględne natężenie przestępczości (por. wykres 6). Jak wskazaliśmy w rozdziale *Jak badać aktywność przestępczą w toku życia? Perspektywa teoretyczna*, jest to odsetek czynów popełnionych przez sprawców w określonym wieku w stosunku do wszystkich czynów popełnionych przez badane osoby.

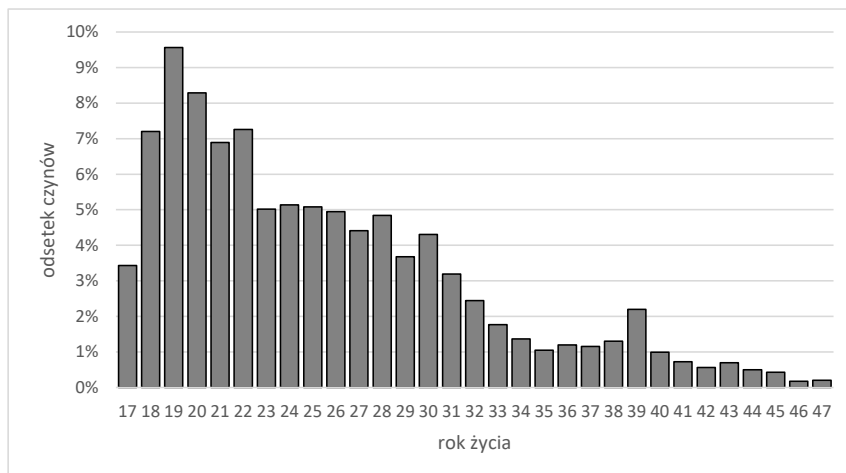
Przeprowadzone przez nas badania potwierdzają wcześniejsze doniesienia o najwyższym natężeniu czynów wśród młodszych wiekiem sprawców, z tym zastrzeżeniem, że w naszej zbiorowości wprowadzicie zdecydowana większość czynów (prawie 10%) została popełniona przez osoby w wieku 19 lat, ale przez cały pierwszy etap życia (17–21 lat, czyli siedmioletni okres życia) sprawcy popełnili 35% wszystkich czynów, co nie stanowi największego odsetka, bowiem w następnym, ośmioletnim etapie życia (22–29 lat), nasi badani popełnili największą liczbę czynów zabronionych, za które zostali skazani (40% wszystkich czynów). Do 30 roku życia popełnionych zostało zatem trzy czwarte wszystkich czynów. Widoczny na wykresie 6 wysoki odsetek czynów popełnionych w 39 roku życia wynika z faktu, iż w grupie znalazł się jeden niezwykle intensywny sprawca, który w tym wieku popełnił aż 50 czynów. Nie zdecydowaliśmy się na odrzucenie wartości skrajnych, w tym liczby czynów popełnionych przez tego niezwykle intensywnego sprawcę, bowiem chcieliśmy w miarę rzetelnie opisać działalność przestępczą badanej przez nas zbiorowości – por. wykres 6 i tabela 8.

Tendencje te pokazane są również w innych badaniach dotyczących wieku inicjacji w działalności kryminalnej, ale powiązane są one z analizą innego miernika: natężenia przestępczości. Sprawcy wchodzący na drogę przestępną przed 14. rokiem życia mają tendencję do wykazywania większej liczby skazań w ciągu życia niż ci, którzy wchodzą w przestępczość później²¹. Nasza zbiorowość badanych jest w tym sensie szczególna, że obejmuje osoby, które w nieletniości stawały przed sądem dla nieletnich.

21 C. Carlsson, J. Sarnecki, *An Introduction to Life-Course Criminology*, SAGE, Los Angeles 2016, s. 100.

W związku z tym przyjęć należy, że przebyli w tym wieku inicjację zachowań naruszających normy społeczne lub prawne.

Wykres 6. Natężenie czynów (N=7465)²².



Źródło: Opracowanie własne na podstawie danych z KRK.

Tabela 8. Natężenie czynów w etapach życia.

etap życia	liczba czynów popelnionych w poszczególnych etapach życia	udział % czynów popelnionych w poszczególnych etapach życia
17-21	2 638	35,3%
22-29	3 010	40,4%
30-39	1 489	20,0%
40+	319	4,3%
Łączna liczba popelnionych czynów	7 456	100,0%

Źródło: Opracowanie własne na podstawie danych z KRK.

22 Rozkład dotyczy wszystkich przypadków. Z pewnością zasadne byłoby odrzucenie z próby przypadków odstających (przykładowo 1% lub 5% badanej próby). Zdecydowaliśmy się jednak na pokazanie wszystkich, by uzmysłowić czytelnikom, jak bardzo trajektorie naszych badanych, omawiane w poszczególnych parametrach, różnią się od siebie.

Badanie Cambridge Study in Delinquent Development pokazało, że osoby skazane pierwszy raz przed 21 rokiem życia popełniają zdecydowanie więcej przestępstw w toku swojego życia niż osoby skazane po raz pierwszy później²³. Hipotezę tę również przetestowaliśmy na naszej próbie i przeprowadzone analizy statystyczne²⁴ potwierdziły, że średnia liczba czynów w grupie sprawców, którzy zostali skazani za przestępstwo przed 21 rokiem życia jest wyższa niż w przypadku sprawców skazanych pierwszy raz później.

5.4. Częstotliwość

Kolejnym obliczonym przez nas parametrem trajektorii jest częstotliwość. Jest to przeciętna liczba czynów przypadająca na sprawcę aktywnego. Przyjmujemy, że sprawca aktywny to taki, który w danym roku życia został skazany za przestępstwo. Liczebność tych sprawców stanowi dla nas podstawę obliczenia wartości częstotliwości. Naszym zdaniem uwzględnienie sprawców popełniających w danym roku życia przestępstwa jako podstawy obliczenia częstotliwości jest dokładniejsze niż uwzględnienie wszystkich osób, które w dorosłości były skazywane za popełnione przestępstwa. Zwłaszcza, że nie dysponujemy informacją, w jakich dokładnie latach ich życia sprawcy byli pozbawieni wolności. W związku z tym częstotliwość zostaje przez nas odniesiona do osób, które w danym roku były aktywne, tj. zostały skazane za przestępstwo.

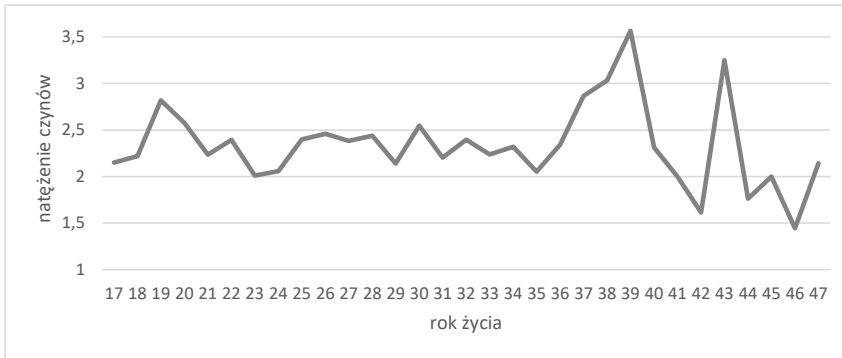
Najwyższa częstotliwość popełniania przestępstw w naszej próbie przypada na 39 rok życia, co związane jest z obecnością w próbie intensywnego sprawcy (który, o czym już wspomnieliśmy, mając właśnie 39 lat popełnił ponad 50 czynów) oraz relatywnie niskiej liczbie pozostałych sprawców aktywnych w tym roku życia (sprawców aktywnych w wieku 39 lat było 46). Podobna sytuacja ma miejsce w 43 roku życia, z tym, że intensywny sprawca odpowiedzialny jest za popełnienie dziesięciu czynów, przy zaledwie 16 innych aktywnych sprawcach. Wykres 7 wskazuje jednak, że nieznacznie wyższa częstotliwość popełniania przestępstw

23 D.P. Farrington i in., *Criminal Careers up to Age 50 and Life Success up to Age 48: New Findings from the Cambridge Study in Delinquent Development*, Home Office Research, Development and Statistics Directorate, London 2006, s. 24.

24 Ze względu na brak spełnienia przesłanki rozkładu normalnego przez zmienną, liczba popełnionych czynów (warunek zastosowania testu parametrycznego t-Studenta dla prób niezależnych) zastosowano test nieparametryczny U Manna-Whitneya dla prób niezależnych, którego wynik pozwala na poziomie istotności 0,05 odrzucić hipotezę zerową o równości średniej liczby skazań w obu grupach.

została odnotowana w 19 roku życia niż w pozostałych latach. Wysokie natężenie liczby czynów popełnionych przez sprawców w tym wieku oraz niska częstotliwość ich popełniania wskazują wyraźnie, że w pierwszym etapie życia relatywnie duża grupa popełnia relatywnie niewiele czynów, niewielka grupa zaś bardzo wiele. W późniejszych etapach życia jest to rekompensowane niższą liczbą sprawców, zwłaszcza tych popełniających niezwykle dużo czynów.

Wykres 7. Zmiany częstotliwości popełniania przestępstw w toku życia (N=962).



Źródło: Opracowanie własne.

6. Podsumowanie

Naszym celem było opisanie przebiegu trajektorii przestępczych osób, które badane są w Zakładzie Kryminologii INP PAN od ponad 20 lat. Wychodząc z założenia, że trajektorie przestępcze są elementem szerszych trajektorii życiowych osób należących do badanej przez nas zbiorowości, uznaliśmy, że nurt *life-course criminology* stanowi dla nas idealny kontekst teoretyczny i metodologiczny, pozwalający umieścić trajektorie przestępcze w perspektywie innych wydarzeń i punktów zwrotnych w życiu badanych przez nas osób.

Przeprowadzone przez nas analizy potwierdzają trendy odnotowane już w światowej literaturze dotyczące tego, że najszybszy przyrost sprawców skazanych po raz pierwszy przypada na okres późnego dojrzewania i wczesnej dorosłości (w naszym przypadku około 19 roku życia). W analizowanej przez nas zbiorowości, podobnie jak w przypadku innych badań, większość badanych stanowią osoby, których działalność przestępcza ogranicza się do pojedynczych i krótkotrwałych epizodów zachowań sprzecznych z prawem (jedna trzecia trajektorii przestępczych to

aktywności obejmujące mniej niż jeden rok). Trajektorii bardzo długich jest relatywnie niewiele. Potwierdziliśmy również hipotezę, że wcześniejsze rozpoczęcie działalności przestępczej w dorosłości jest dobrym wskaźnikiem jej długości – trajektorie te zwykle trwają dłużej, aniżeli te rozpoczęte później. Z długością trajektorii koreluje dodatnio także pobyt w zakładzie karnym – kariery badanych z takim doświadczeniem również trwają dłużej.

Trudne okazało się wyznaczenie końca działalności przestępczej, a w konsekwencji wskazanie odsetka trajektorii już zakończonych. Upraszczając, za trajektorie uśpione uznaliśmy te, w których badany nie został skazany za przestępstwo zarejestrowane na etapie życia, na którym się znajdował w momencie ostatniego sprawdzenia w KRK, tj. w 2017 r., zaś jako zakończone te, które zakończyły się w sposób naturalny, a zatem śmiercią badanego. Takie założenie pozwala wnioskować, że 12% sprawców prawdopodobnie zakończyło lub zawiesiło (uśpiło) swoją działalność przestępczą. Istotne wydaje się dalsze obserwowanie losów badanych – dawnych nieletnich, by zobaczyć, na ile nasze przypuszczenia w tej kwestii są prawidłowe.

Przeprowadzone analizy pokazały również, że w badanej przez nas zbiorowości największe natężenie czynów popełnianych przez członków badanej grupy przypada na okres wczesnej dorosłości. Wszystkie te stwierdzenia pozwalają przyjąć, że nasza zbiorowość, chociaż szczególna ze względu na sposób doboru próby, wpisuje się w ogólniejszy trend obserwowany zarówno w zbiorczych statystykach przestępczości, jak i innych projektach badawczych poświęconych trajektoriom przestępczym.

Analiza częstotliwości popełniania przestępstw (rozpatrywana w kontekście natężenia przestępczości oraz prewalencji rocznej) również pokazała, że względnie stały jej poziom związany jest z dużą liczbą angażujących się w działalność przestępczą młodych sprawców, którzy popełniają niewiele czynów oraz intensywną działalnością sprawców starszych, ale mniej licznych.