

Impuls openGLAMUR

(Galleries, Libraries, Archives, Museums, Universities and Research)

Kulturdaten für Forschung und Universitäten

Prof. Dr. phil. Kai-Christian Bruhn



mainzed

Mainzer Zentrum
für Digitalität in den
Geistes- und
Kulturwissenschaften



Perspektive

- Archäologe mit Schwerpunkt Geoinformation
 - Landschafts- und Umweltarchäologie
 - Rekonstruktion vergangener Lebensräume des Menschen



Gebiet der etruskischen Stadt Bisenzio von K.-C. Bruhn cc by sa 4.0

Perspektive

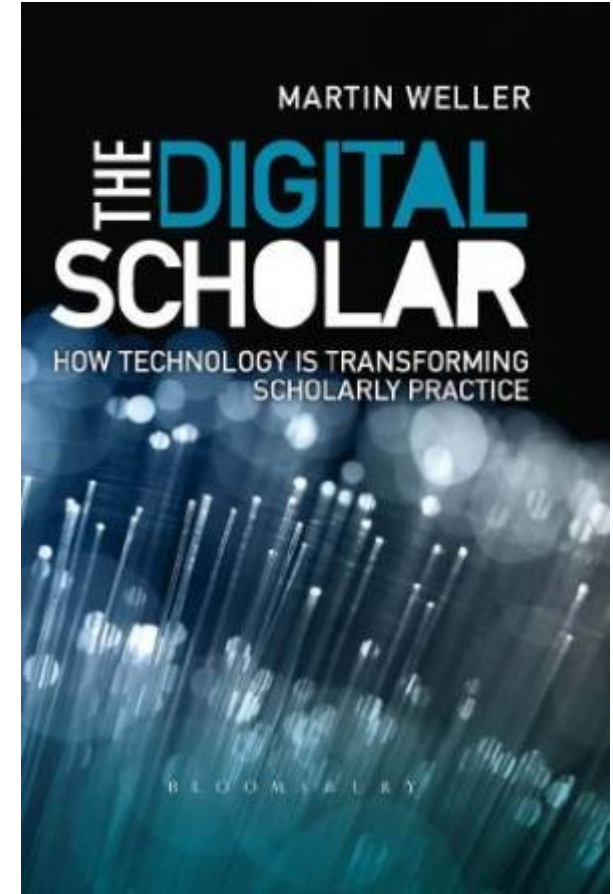
- OpenScience
 - Offene Daten
 - Offener Quellcode
 - Offene Methodik
 - Offene Begutachtung
 - Offener Zugang
 - Offener Lehr- und Lernmaterialien
- Offen im Sinne der
 - <http://opendefinition.org/od/2.0/de/>



„Open Notebook Science“ von kwinkunks (cc by 2.0)

Perspektive

- Digital Scholarship
 - „a gradual and fundamental shift in the practice of academics is taking place. Every aspect of scholarly practice is seeing changes effected by the adoption and possibilities of new technologies.“



<http://oro.open.ac.uk/id/eprint/29664>
cc by nc 3.0

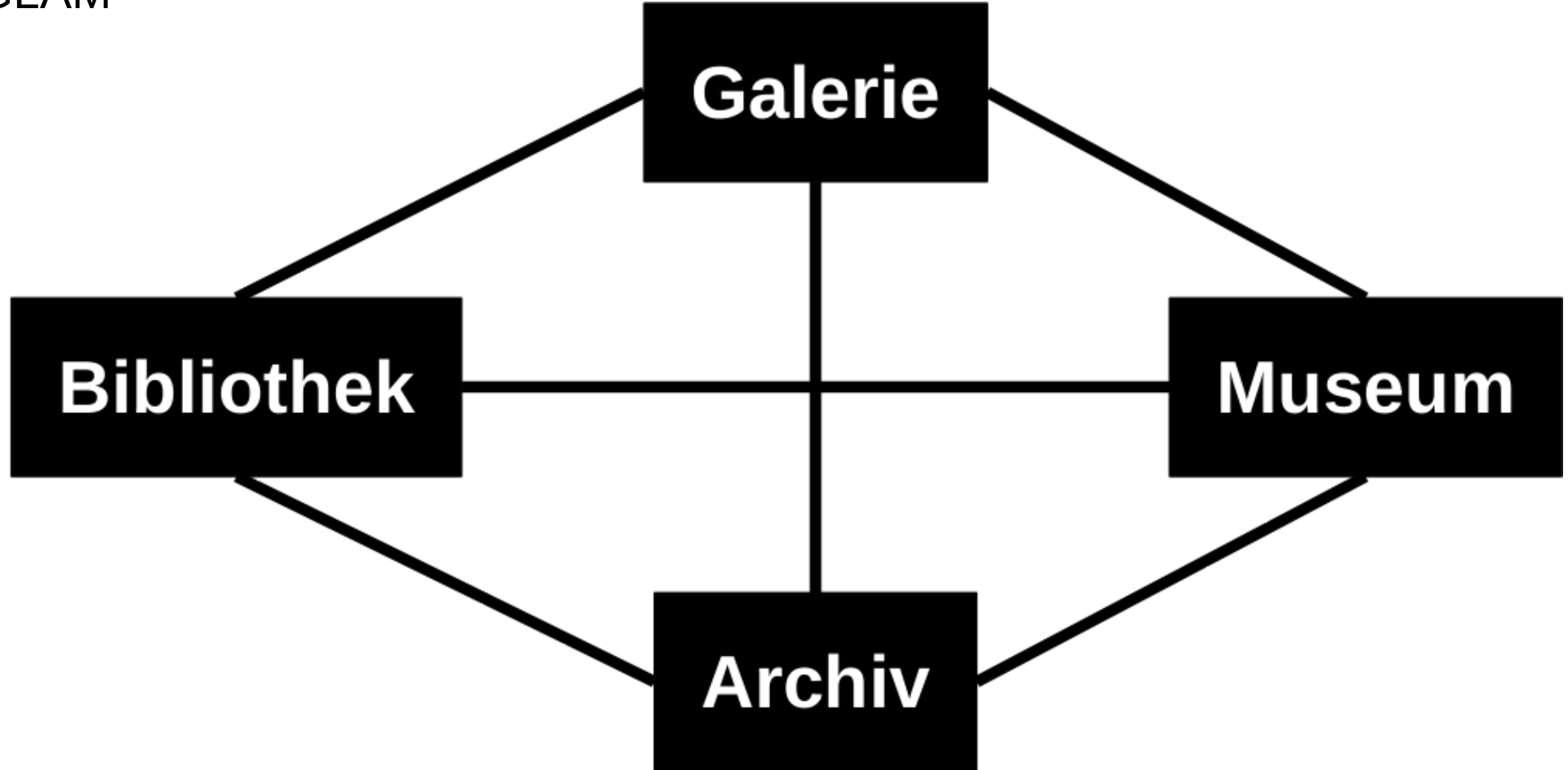
openGLAM+UR

GLAM

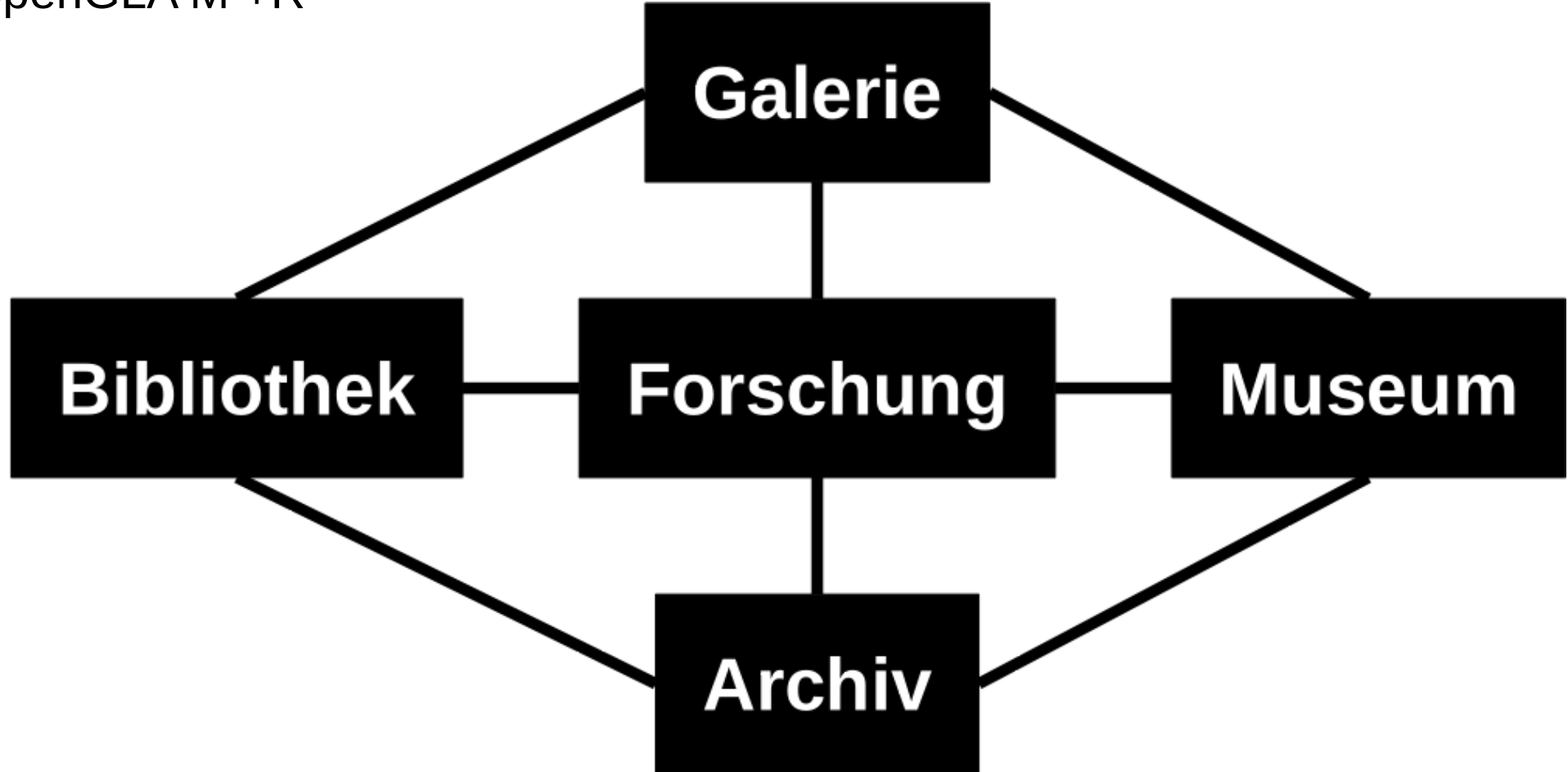


Kiss von wok (cc by 2.0)

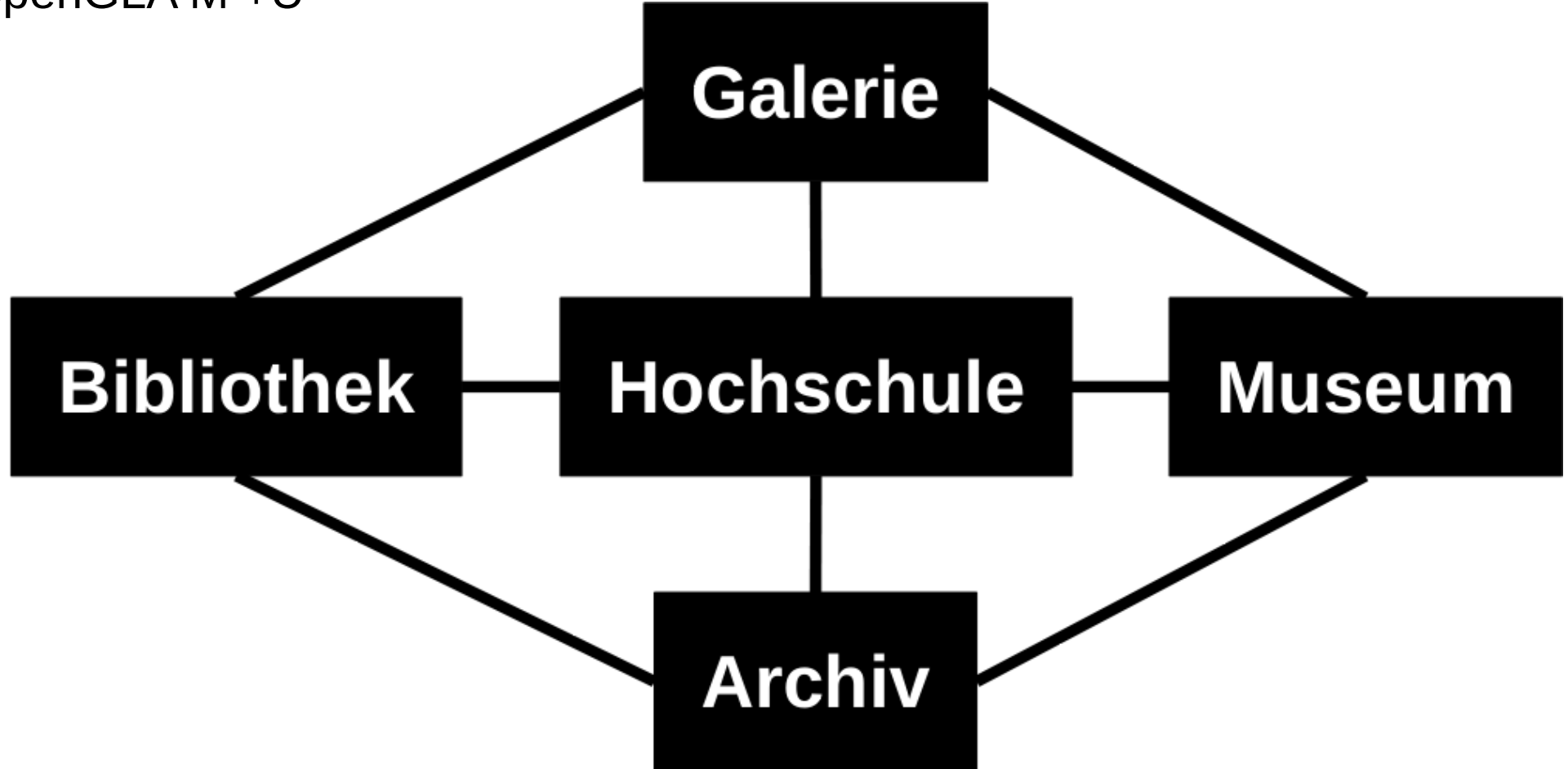
GLAM



openGLA M +R



openGLA M +U



DARIAH Stakeholdergremium Wissenschaftliche Sammlungen

The screenshot shows the DARIAH-DE website. On the left is a navigation menu with the following items: Mitmachen, Forschung und Lehre, Forschungsdaten (highlighted), Tools und Dienste, DH Landschaft, Veranstaltungen, Über DARIAH-DE, Wiki, and DARIAH-DE English. The main content area has a search bar at the top right with the text 'Suche' and a 'Los' button. Below the search bar is a breadcrumb trail: 'Forschungsdaten / Stakeholdergremium Wissenschaftliche Sammlungen /'. The main heading is 'Das Gremium'. The text below it describes the committee's role in the second phase of DARIAH-DE (2014-2016), mentioning the involvement of various institutions and the goal of supporting scientific collections. Below this is another heading: 'Beteiligte Institutionen und Personen', followed by a list of participating institutions and individuals.

DARIAH-DE
Digitale Forschungsinfrastruktur für die Geistes- und Kulturwissenschaften

Suche **Los**

Forschungsdaten / Stakeholdergremium Wissenschaftliche Sammlungen /

Das Gremium

In der 2. Phase von DARIAH-DE (2014-2016) wurde das Stakeholdergremium "Wissenschaftliche Sammlungen" ins Leben gerufen. In diesem Gremium werden die Kompetenzen von Personen und Einrichtungen gebündelt und im Rahmen von DARIAH-DE für die strategische Weiterentwicklung im geistes- und kulturwissenschaftlichen Bereich fruchtbar gemacht. Fachpersonen aus Bibliotheken, Archiven sowie unterschiedlichen geistes- und kulturwissenschaftlichen Forschungseinrichtungen begleiten mit ihrer Expertise die Entwicklungen im Projekt und helfen, die Anforderungen an wissenschaftliche (Forschungsdaten)-Sammlungen zu artikulieren und in die jeweiligen Communities zu tragen. Die interdisziplinäre und institutionell breit gefächerte Zusammensetzung des Gremiums ermöglicht einen disziplinübergreifenden Austausch, der vor allem durch die Zusammenarbeit mit VertreterInnen aus Gedächtnisorganisationen, Forschungseinrichtungen und Universitäten neue Blickwinkel eröffnet.

Beteiligte Institutionen und Personen

Akademie der Wissenschaften zu Göttingen: PD Dr. Kottsieper, Ingo
Akademie der Wissenschaften und der Literatur Mainz: M.A. Deicke, Aline / M.A. Schrade, Torsten
Bayerische Staatsbibliothek München: Horstkemper, Gregor
Berlin-Brandenburgische Akademie der Wissenschaften: Dr. Geyken, Alexander
Creative Commons Deutschland: Weitzmann, John Hendrik
Deutsches Literatur Archiv Marbach: Dr. Kamzelak, Roland
Fachhochschule Mainz: Prof. Dr. Bruhn, Kai-Christian
Fachhochschule Potsdam: Prof. Dr. Neuroth, Heike / Dr. Oltersdorf, Jenny

Website: <https://de.dariah.eu/stakeholdergremium-wissenschaftliche-sammlungen>

GLAM+UR

aus der Perspektive der (Landschafts-)Archäologie

openGLAMUR und (Landschafts-)Archäologie

„In einer vom Exzellenzcluster formulierten bekräftigenden Note zur „Berliner Erklärung über den offenen Zugang zu wissenschaftlichem Wissen“ fordern sie die **Bibliotheken, Museen, Archive und Bildungseinrichtungen** dazu auf, ihre Digitalisate, wie dreidimensionale Modelle, Lichtbilder oder Textquellen, als computerlesbare Objekte uneingeschränkt und weltweit zitierfähig zur Verfügung zu stellen.“

EXCELLENZ CLUSTER **TOPOI**

THE FORMATION AND TRANSFORMATION OF SPACE AND KNOWLEDGE IN ANCIENT CIVILIZATIONS

FOLLOW US INTRANET SEARCH

HOME RESEARCH KNOWLEDGE TRANSFER PEOPLE PARTNERS CAREER

ABOUT US CONTACT SERVICE FAQ NEWS CALENDAR BERLINER ANTIKE-KOLLEG EDITION | TOPOI

19.4.2016

OPEN ACCESS: FORSCHUNGSDATEN UNEINGESCHRÄNKT UND ZITIERFÄHIG PUBLIZIEREN

UNTERZEICHNUNG EINER BEKRÄFTIGENDEN NOTE ZUR „BERLINER ERKLÄRUNG ÜBER DEN OFFENEN ZUGANG ZU WISSENSCHAFTLICHEM WISSEN“

Pressemitteilung vom 19. April 2016

Gemeinsam mit den Präsidentinnen und Präsidenten sowie Direktoren ihrer sechs beteiligten Partnerinstitutionen plädieren die Sprecher des Exzellenzclusters Topoi dafür, dass in den Altertumswissenschaften neben wissenschaftlichen Aufsätzen und Büchern verstärkt auch digitalisierte Forschungsdaten nach dem Open-Access-Prinzip zugänglich gemacht werden sollten. In einer vom Exzellenzcluster formulierten bekräftigenden Note zur „Berliner Erklärung über den offenen Zugang zu wissenschaftlichem Wissen“ fordern sie die Bibliotheken, Museen, Archive und Bildungseinrichtungen dazu auf, ihre Digitalisate, wie dreidimensionale Modelle, Lichtbilder oder Textquellen, als computerlesbare Objekte uneingeschränkt und weltweit zitierfähig zur Verfügung zu stellen. Die

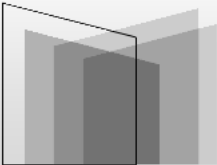
NEXT NEWS:
[Radio Interview](#)

PREVIOUS NEWS:
[Tagesspiegel-Beilage der FU Berlin](#)

Quelle: <https://www.topoi.org/news/open-access-forschungsdaten-uneingeschrankt-und-zitierfähig-publizieren/>

openGLAMUR und (Landschafts-)Archäologie

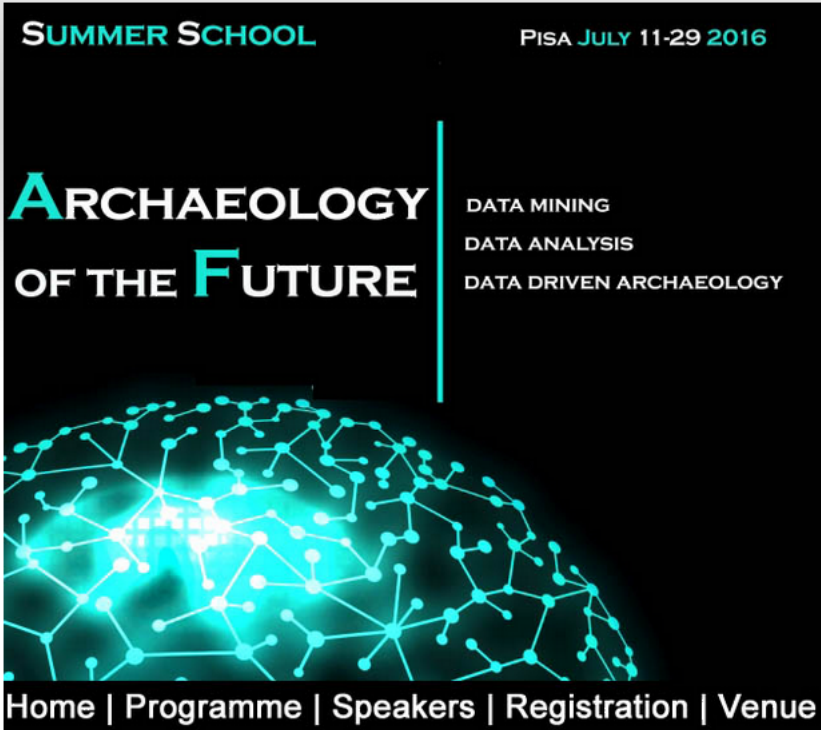
home | partner | contatti | sitemap | credits     italiano | english



mappa
metodologie applicate alla predittività
del potenziale archeologico

- Il progetto
- Chi siamo
- Pubblicazioni
- Biblioteca
- News
- Multimedia
- MAPPAGIS
- MAPPAopenDATA
- Newsletter
- MAPPA Data Book 3
- Opening the Past 2015
- Open School of Archaeological Data
- Summer School 2016
- Cookie Policy

Summer Shool: Data-Driven Archaeology



SUMMER SCHOOL PISA JULY 11-29 2016

ARCHAEOLOGY OF THE FUTURE

DATA MINING
DATA ANALYSIS
DATA DRIVEN ARCHAEOLOGY

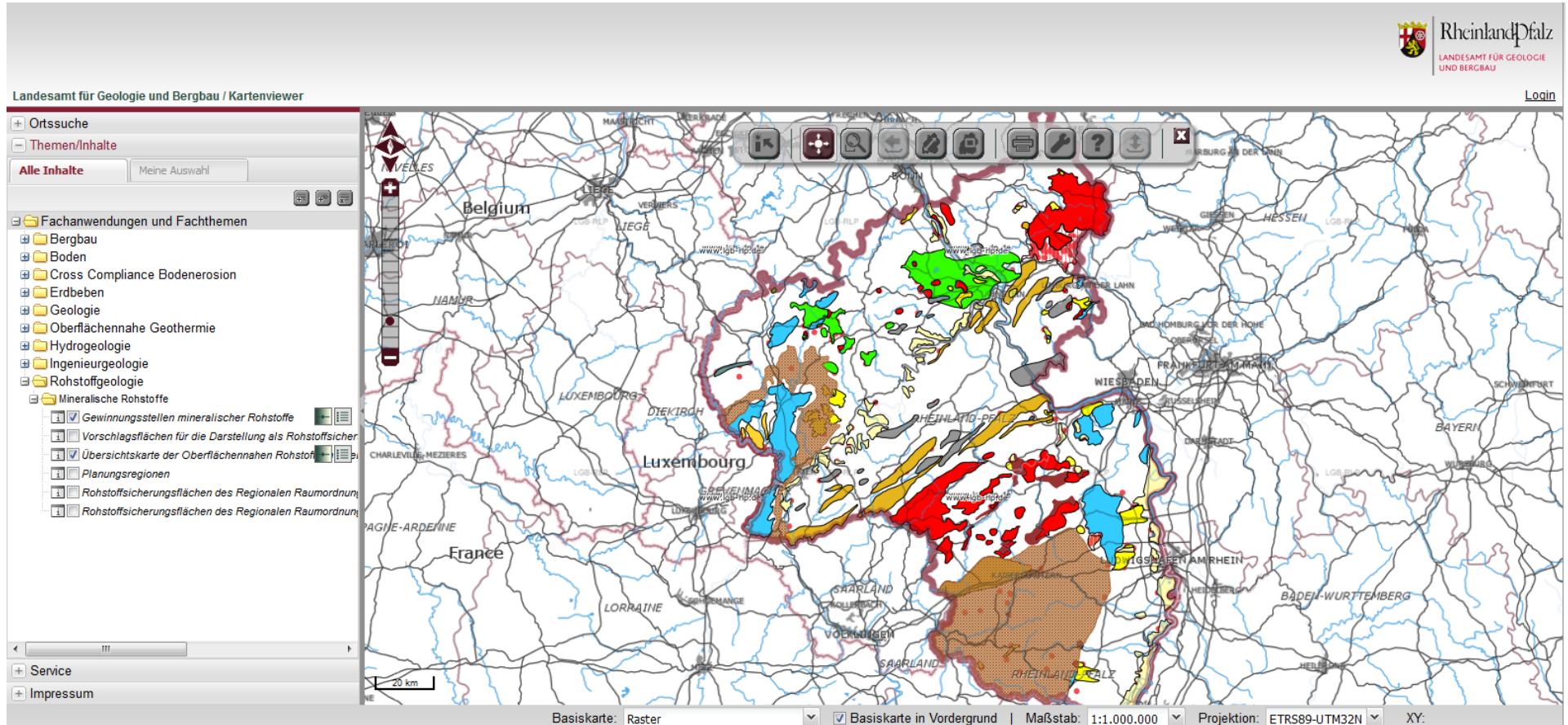
Home | Programme | Speakers | Registration | Venue

Quelle: http://www.mappaproject.org/data_driven_archaeo/

openGLAMUR und (Landschafts-)Archäologie

- Profitiert erheblich von EU INSPIRE-Richtlinie
 - Infrastructure for Spatial Information in the European Community
 - <http://inspire.ec.europa.eu/>
- Aufbau von Geoportalen und Fachdateninfrastrukturen
 - Beispiele RLP
 - <http://www.mainz.de/service/co-stadtplan.php>
 - <http://www.lgb-rlp.de/rohstoffkarte.html>
- BayernAtlas
 - <http://www.denkmal.bayern.de>
- Drawback
 - technisch anspruchsvolle Datenschnittstellen, aufwändig zu konsumieren

Geologie (Rohstoffe)



Quelle: <http://www.lgb-rlp.de/rohstoffkarte.html>

Grabungsschutzgebiete Mainz



Landeshauptstadt
Mainz

Stadtplan



Internet

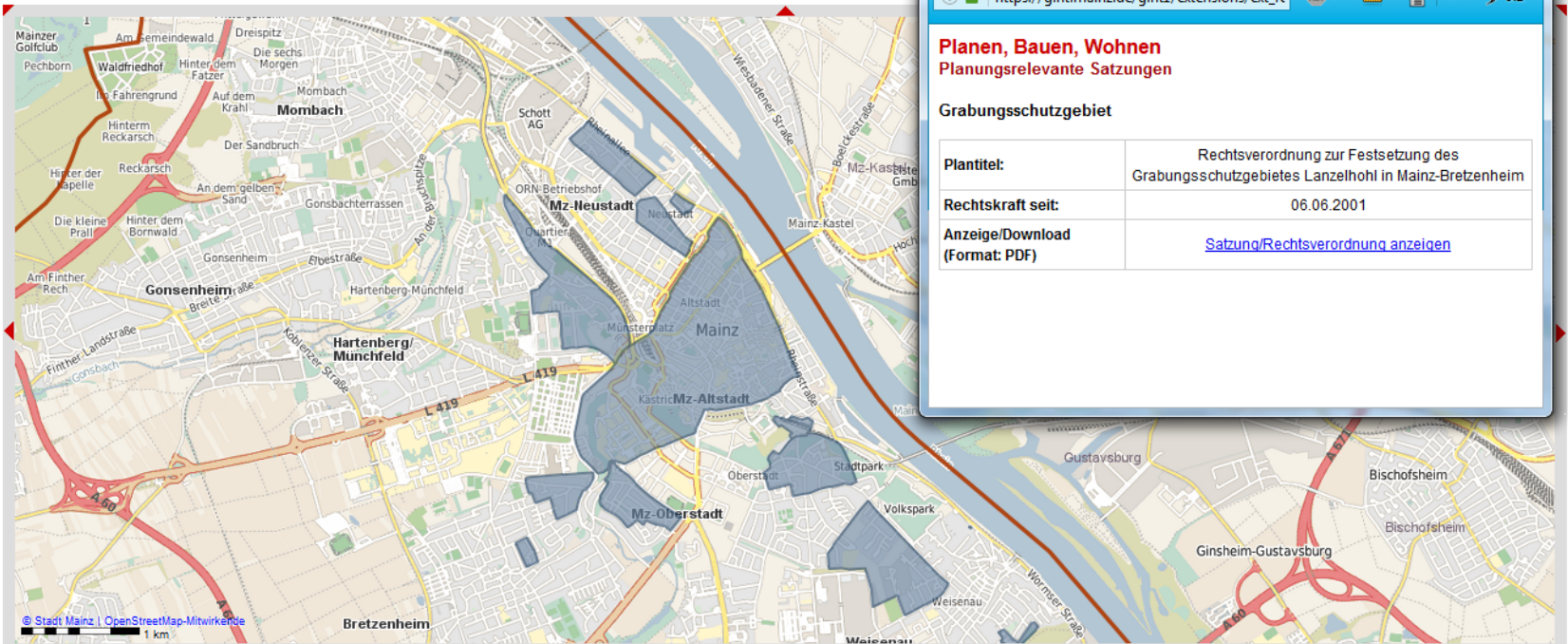
Straßensuche

Themenauswahl

- Luftbilder
- Stadtplan 2012
- PLANEN, BAUEN, WOHNEN
- Flächennutzungsplan
- Bebauungspläne
- Planungsrelevante Satzungen
- Denkmal
 - Denkmalzonen
 - Bauliche Gesamtanlage
 - Einzeldenkmäler
 - Grabungsschutzgebiet
 - Haager Konvention
- Mietspiegel
- Stellplatzbestimmungen
- Bodenrichtwerte

Koordinateneingabe (UTM32)

Kartenfenster norm: 1 : 29347 Eigener Maßstab 1:



Datenabfrage: Grabungsschutzgebiet - Mozilla Firefox

https://gint.mainz.de/gint1/extensions/ext_fe

Planen, Bauen, Wohnen
Planungsrelevante Satzungen

Grabungsschutzgebiet

Plantitel:	Rechtsverordnung zur Festsetzung des Grabungsschutzgebietes Lanzelholi in Mainz-Bretzenheim
Rechtskraft seit:	06.06.2001
Anzeige/Download (Format: PDF)	Satzung/Rechtsverordnung anzeigen

Quelle: <http://www.mainz.de/service/co-stadtplan.php>

BayernAtlas



BAYERISCHER DENKMAL-ATLAS



BLFD BayernAtlas Denkmal-WMS für Fachanwender Listenauszüge Denkmalliste Nutzungsbedingungen Kontakt Systemvoraussetzungen Impressum

Ortssuche

EBENEN AUSWÄHLEN

EBENEN BEARBEITEN

✓ Ebenen auswählen ? x

Denkmaldaten

alle ein-/ausschalten

✓ Bodendenkmäler ●

✓ Baudenkmäler ●

✓ Ensembles ●

Landschaftsprägende Denkmäler ●

> Verwaltung

Zoomstufe: 5 | Satellitenbild | Copyright: Karten

Quelle: <http://www.denkmal.bayern.de>

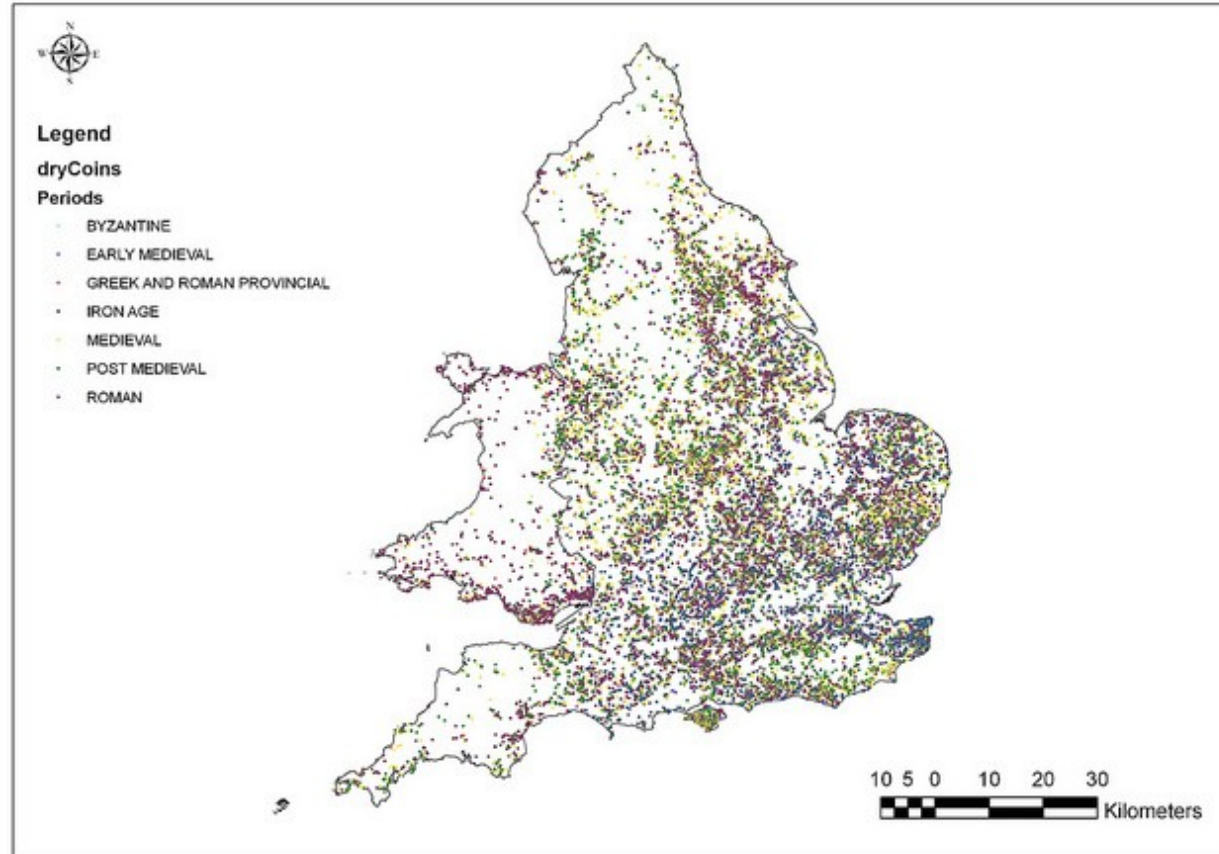
Archäologie als Heimatkunde

- Konstruktion von Vergangenheit aus individueller Perspektive
- Direkter Bezug zu emotionalen Begriffen wie Heimat, Herkunft etc.
 - Ehrenamtliche Bodendenkmalpflege
 - „Sondengängerproblematik“
 - Digitale Angebote in D fehlen
 - problematisches Beispiel
 - <https://finds.org.uk/>



Sondengänger von Thomas Schwarz (cc by sa 3.0)

Portable Antiquities Scheme



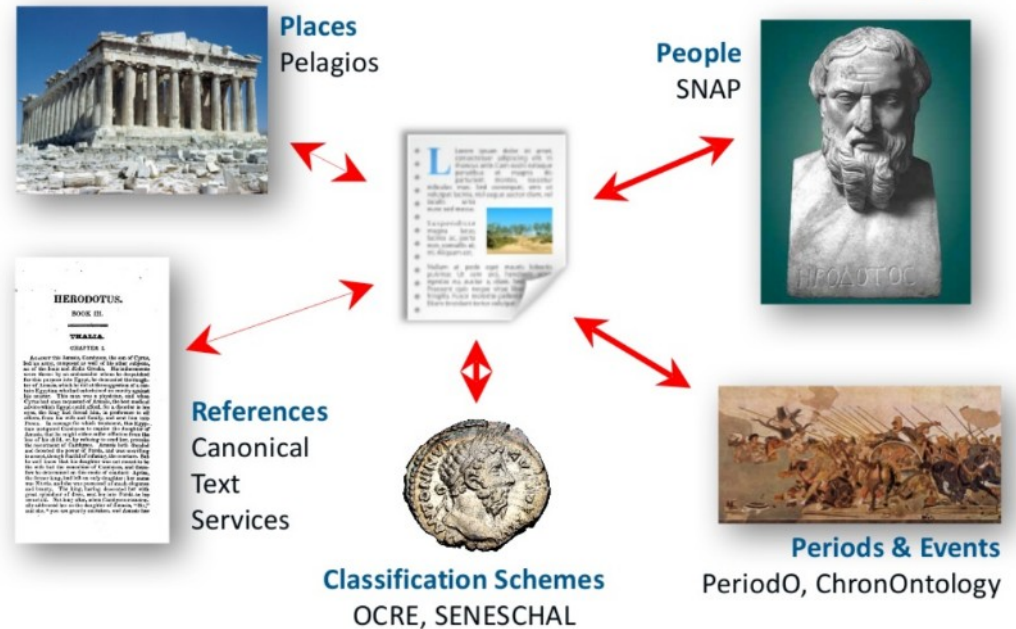
Gemeldete Münzfunde von Portable Antiquities Scheme (cc by 2.0)

GLAM+UR aus der Perspektive der OpenScience

OpenScience

- OpenData als Grundlage eines „datadriven scientific ecosystem“
 - Zusammenwachsen von verteilten Daten im www
 - Open Linked Data Principles
 - Beispiel: pleiades – pelagios
 - <http://commons.pelagios.org/>

Trends | The Concept Scheme Ecosystem



Why? | Example: The Graph Explorer



Exploring Relations between
Places through **Data**



Exploring Relations between
Data through **Place**

Abbildung aus: http://www.ianus-fdz.de/attachments/360/06_Pelagios_Simon.pdf

<http://pelagios.org/peripleo/map>



Daten als Motor

websites mit Beispielen:

<http://vici.org/>

<http://phototour.cs.washington.edu/>

<http://cs.stanford.edu/people/karpathy/deepimagesent/generationdemo/>

<http://mscoco.org/explore/>

<http://micropasts.org/3D/>

Impuls

Why Applications Are Like Fish and Data is Like Wine



Twittern

Quelle: <http://redmonk.com/jgovernor/2007/04/05/why-applications-are-like-fish-and-data-is-like-wine/>

Kai-Christian Bruhn, RMX CULTURA @Denkfest, Mannheim 9. Juni 2016

Besten Dank!

updates aus der Region Rhein-Main
twitter: @_mainzed