

# Mosaikförvaltning

Ett mångmetodologiskt sätt att engagera olika grupper i planering av grönområden och mötesplatser

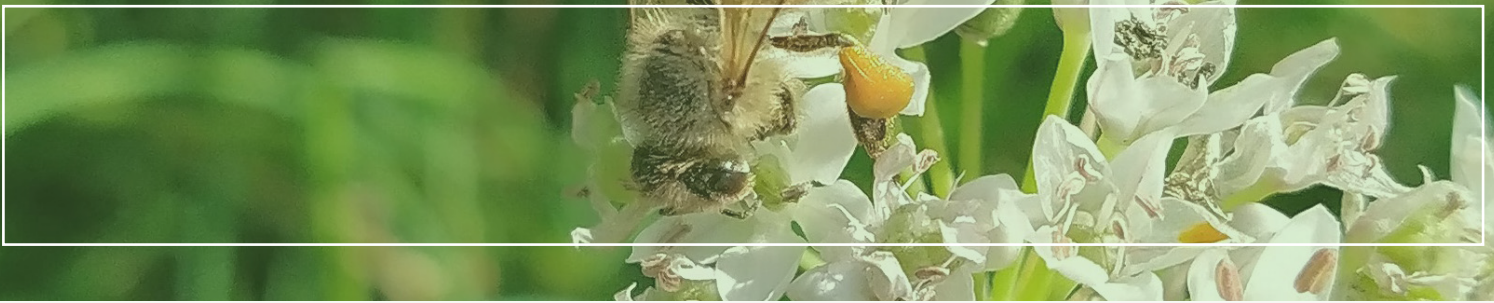


# Index

<b>1</b>	<b>Utmaningen i att engagera olika grupper i hållbar fysisk planering</b>	4
<b>2</b>	<b>Mosaikförvaltning: ett nytt tillvägagångssätt för att engagera olika grupper i planeringen av grönområden och mötesplatser</b>	5
<b>3</b>	<b>Tillämpning av mosaikförvaltning i tre områden</b> Urbanplanen, Köpenhamn Lorensborg och Bellevuegården, Malmö Ronna, Södertälje	7
<b>4</b>	<b>Översikt av de viktigaste resultaten</b> Kombination av sociala och ekologiska värden Bellevuegården och Lorensborg Malmö, överlappningsanalys Ronna, Södertälje överlappningsanalys Miljörättviseaspekter	10
<b>5</b>	<b>Institutionella nätverk på flera nivåer och vikten av nätverk av omsorg</b> Analysmetoder för sociala nätverk Resultat av analys för sociala nätverk Konsekvenser för en rättvis och hållbar fysisk planering	16
<b>6</b>	<b>Samskapande för att skapa engagemang för planering av grönområden och mötesplatser</b> Processdesignen för VIVA-Hack-evenemanget Resultat från VIVA-Hack i Ronna Resultat från VIVA-Hack i Urbanplanen Resultatens betydelse för rättvis och hållbar fysisk planering	20
<b>7</b>	<b>Rekommendationer för hållbar fysisk planering i Sverige och Danmark</b>	26
	<b>Referenser</b>	28

## Bilder från omslaget:

1. Foto med tillstånd av Natalie Gulsrud. Community greening day, Urbanplanen. Maj 2021.
2. Foto med tillstånd av Natalie Gulsrud. Boende i Urbanplanen visar upp sin trädgårdsbädd och diskuterar vikten av att dela frön och mat i samhället. Juli 2018.
3. Foto med tillstånd av Romina Rodela. Ronna VIVA-PLAN Event: Ett litet grupparbete med tre utmaningar. Augusti 2021.



# 1

## Utmaningen i att engagera olika grupper i hållbar fysisk planering

Allmänhetens tillgång till bostäder och fritidsmiljöer som är hållbara, säkra och trygga för människor och samhällen är en stor utmaning i Sverige och Danmark. Urbana grönområden som parker och rekreationsområden har en viktig roll för att stödja människors välbefinnande (Ekkel och de Vries 2017; Raymond et al. 2017) och även bidra till social integration (Haase et al. 2017), men kring dessa kan också uppstå frågor om säkerhet och trygghet (Taylor och Hochuli 2017).

Hur olika grupper kan engageras i hållbar fysisk planering är en annan stor planeringsfråga. De mångsidiga behoven hos utsatta grupper, inklusive nyanlända och ungdomar, har förbisetts i grönområdesforskning och hållbar fysisk planering. Detta engagemang är särskilt viktigt i Sverige där 375 000 personer – nästan 4% av befolkningen – har fått asyl eller återförenats med familjemedlemmar mellan 2009 och 2018 (Emilsson och Öberg 2021). Allmänhetens deltagande i grönyteplanering utmanas av frågor om ihållande rekrytering och engagemang av grupper. Deltagande begränsas också av språk- och kommunikationshinder och begränsningar i organisationskapacitet, samt tillgång till kunskap, färdigheter och sociala kontakter som är nödvändiga för att delta i initiativ för planering av grönområden (Fors et al. 2021).

För att aktivt engagera olika grupper i hållbar fysisk planering krävs att hänsyn tas till distributiv, procedural och erkännande rättvisa. Distributiv rättvisa tar här hänsyn till den rättvisa fördelningen av ekosystemtjänster (Kabisch och Haase 2014), samt erkänner historiska ojämlikheter i produktion och konsumtion av ekosystemtjänster mellan människor och grupper (Andersson et al. 2019; Langemeyer och Connolly 2020). Procedural rättvisa handlar om hur beslut fattas och vilka berörda grupper som deltar i gestaltning, planering och hantering av offentliga platser och på vilka villkor (Low 2013; Martin et al. 2016; Schlosberg 2007). Erkännande rättvisa erkänner samhällets sociala sammanhållning och funktion, inte enbart individuella exponeringar (Schlosberg 2013).

Syftet med detta faktablad är att presentera ett ramverk för hållbar fysisk planering för att återuppliva grönområden och mötesplatser för social integration, biologisk mångfald, välbefinnande, säkerhet och trygghet. Vi bidrar med insikter relevanta för stadsplanerare om hur nya partnerskap kan upprättas mellan sociala entreprenörer, icke-statliga organisationer, kommuner och utsatta grupper. Detta arbete stöds av VIVA-PLAN, ett internationellt forskningskonsortium finansierat av FORMAS, Svenskt forskningsråd för hållbar utveckling.



## 2

# Mosaikförvaltning: ett nytt tillvägagångssätt för att engagera olika grupper i planeringen av grönområden och mötesplatser

Det ramverk för hållbar fysisk planering som utvecklats i VIVA-PLAN bygger på en mosaikförvaltningsstrategi för stadsplanering och förvaltning (Buijs et al. 2019). Mosaik-förvaltning fokuserar på att utveckla policy, finansieringsmekanismer och deltagarplattformar för att nå ut till och samarbeta med det civila samhället, inklusive utsatta grupper. Det syftar också till att bygga nätverk av aktörer inom planeringssektorer (Buijs et al. 2016). Forskning har visat att genom att kombinera statliga och icke-statliga insatser ger mosaikförvaltning högre miljöeffekter, bidrar till att skala upp lokala gröna initiativ; samt att förankra miljöpolitiska åtgärder lokalt. Det bidrar också till platsskapande och platsanknytning, frigör lokala resurser, inklusive kunskap och expertis, utvecklar förtroende mellan aktörer, stärker implementeringen av naturbaserade lösningar och ger lokala grupper ökade befogenheter (Buijs et al. 2019).

Att nå ut till utsatta grupper inom stadsplanering och grönplanering kan vara en utmaning. Dessa grupper är mycket olika, förtroendet för institutioner samt social sammanhållning och kulturellt kapital kan vara lågt, och det finns ofta språkliga och kulturella hinder för effektiv kommunikation (Jackson et al. 2018). Att utveckla långsiktiga relationer med dessa grupper är avgörande för en rättvis och inkluderande social planering (Ambrose-Oji et al. 2017). Samarbete och skapande av nätverk för att navigera i mångfalden av urbana samhällen, inklusive utsatta grupper, är nyckeln till mosaik-förvaltning. VIVA-PLAN har använt en mängd olika forsknings- och engagemangsmetoder för att förstå, diskutera och bygga relationer mellan lokalsamhället och kommuners bostadsföretag. Vi har använt flera samhällsvetenskapliga metoder för att belysa visioner och önskingar från utsatta grupper i våra studieområden och använt dessa insikter som input för samskapande sessioner med relevanta intressenter. I VIVA-PLAN användes fyra olika sammanlänkade forskningsspår och samskapande metoder för att bidra till hållbar fysisk planering (se även **Figur 1**):

### SPÅR 1

Utgår från en deltagande kartläggningsmetod för att bedöma sociala värderingar och preferenser för grönområden och mötesplatser och ekologiska forskningsmetoder för att bedöma ekologiska värden. Sociala och ekologiska värden sammanställdes för att tydliggöra socialt acceptabla och vetenskapligt försvarbara områden för bevarande

### SPÅR 2

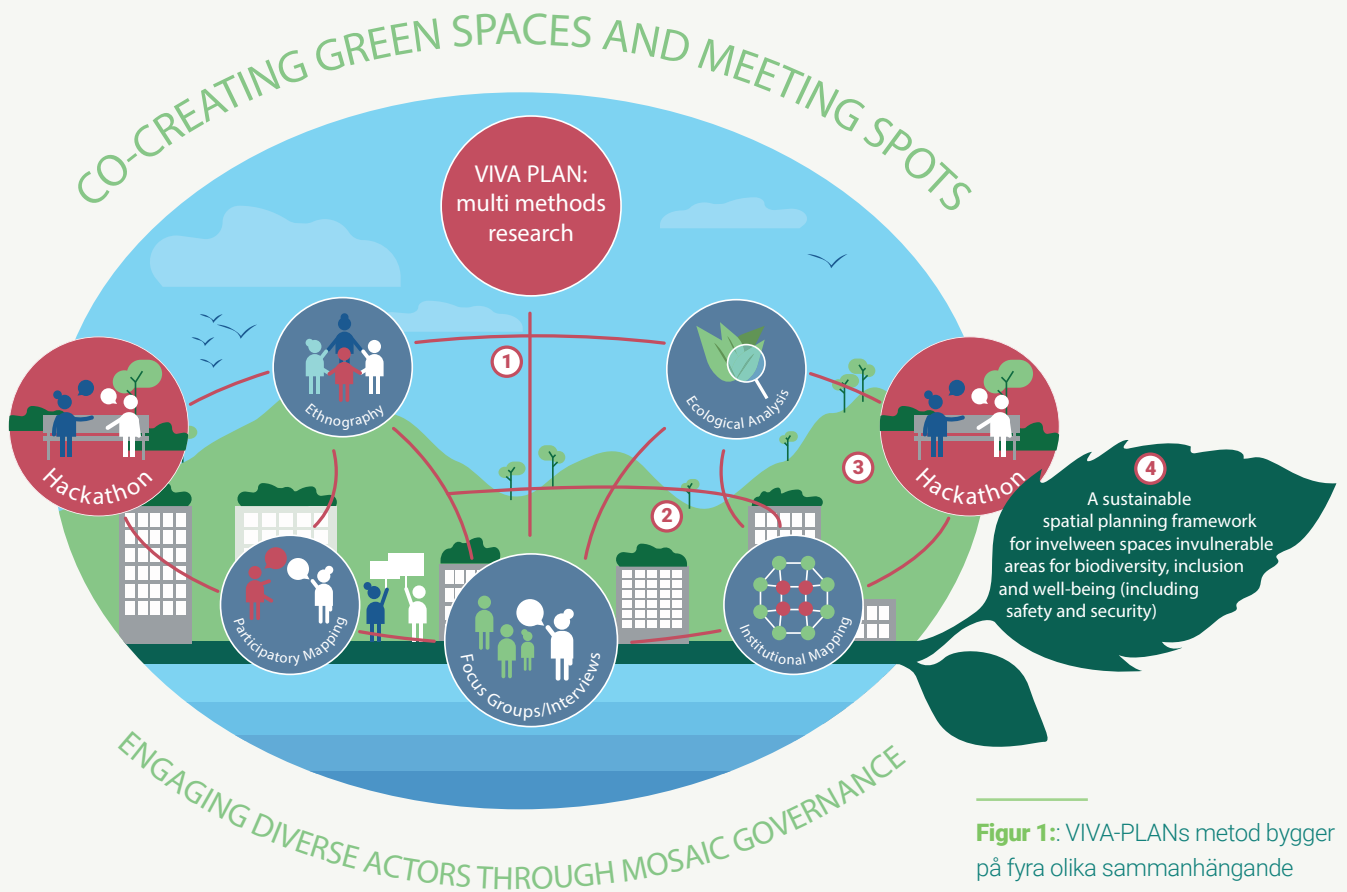
Kombinerar gruppdiskussioner och intervjuer med kartläggning av institutionella aktörer för att identifiera sociala nätverk av betydelse för utsatta invånare samt hur dessa nätverk kan stärkas för att möta invånarnas behov.

### SPÅR 3

Kombinerar insikter från Spår 1 och 2 som inspirerade till implementering och utvärdering av två samskapande händelser ('VIVA-Hacks'); som engagerar ungdomar, frivilligorganisationer och den offentliga och privata sektorn i planeringen av grönområden och mötesplatser.

### SPÅR 4

Samplar insikter från Spår 1-3, för att bygga ett ramverk för hållbar fysisk planering för återupplivande av grönområden och mötesplatser, för att öka social inkludering, biologisk mångfald och välbefinnande. Denna syntesrapport är kärnan i Spår 4.



**Figur 1:** VIVA-PLANs metod bygger på fyra olika sammanhängande forskningsspår och samskapande metoder för att bidra till hållbar fysisk planering.

# 3

## Tillämpning av mosaikförvaltning i tre områden

Tre stadsdelar inkluderades för studier i projektet VIVA-PLAN. Två av dessa finns i Sverige (Ronna i Södertälje, Lorensborg / Bellevuegården i Malmö) och en i Danmark (Urbanplanen i Köpenhamn). Dessa fall valdes ut eftersom de delar liknande utmaningar och möjligheter i sina utemiljöer. Alla är socialt och ekonomiskt utsatta stadsområden med en mycket varierande befolkning. Dessutom har de alla informella grönområden där användning och utveckling är omdebatterad.

### 3.1 | Urbanplanen, Köpenhamn

Urbanplanen är ett socialt och ekonomiskt mångsidigt område som ligger i Köpenhamn, Danmark. Det är ett av Köpenhamns och Danmarks största sammanhängande område med social bostadssektor. En ambition med området är att knyta an och bidra både socialt och fysiskt till resten av Köpenhamn genom naturbaserade lösningar för klimatanpassning och social sammanhållning. Urbanplanen rymmer cirka 6 000 invånare och det 450 ha stora området har 50 ha av offentliga grönområden. Remiseparken, en kommunal allmän park i hjärtat av Urbanplanen, har nyligen förnyats med en fördjupning som fungerar som klimatanpassning, och en attraktiv grön mötesplats för både boende och utomstående. Frukträd har planterats i ena änden för att erbjuda möjligheten att plocka ätbar frukt. En ny skatepark har installerats för att ge aktiva fritidsmöjligheter för ungdomar. Två bemannade kommunala lekplatser ger levande gröna mötesplatser för barn och föräldrar. Båda lekplatserna har ett starkt fokus på att skapa intresse för kunskap om natur. De gemensamma grönyrtorna i Urbanplanen kännetecknas av homogena gräsmattor utöver vältrimmade buskar som omger bostadsområden och parkeringsplatser.

*Foto med tillstånd av Natalie Gulsrud. Ungdomar anställda av FRAK i Urbanplanen som sköter rabatter planterade med lokala och biologiska mångfaldiga frön. Maj 2021.*



Områdets bristande säkerhet och rykte är några av de största utmaningarna för lokalbefolkningen, kommunen och de många partnererna på platsen för att säkerställa en hög livskvalitet för invånarna. Nyligen inledde bostadsbolaget som driver Urbanplanen, KAB, en kampanj i alla sina bostadsområden för att öka den biologiska mångfalden i gemensamma grönområden. En större förnyelseprocess för grön infrastruktur i Hørgården, ett bostadshus i Urbanplanen, syftar till att öka den biologiska mångfalden i områdena genom invånarnas engagemang i plantering och underhåll av inhemska rabatter och pollinatörsvänliga planteringar.

### 3.2 | Lorensborg and Bellevuegården, Malmö

Lorensborg och Bellevuegården är närliggande stadsdelar i den västra delen av Malmö. Lorensborg i slutet av 1950 -talet och Bellevuegården på 1970 -talet (Länsstyrelsen Skåne Län 2002; 2004). Idag finns det cirka 9 500 invånare i området, som domineras av hyreslägenheter, med upp till 16 våningar. Gröna gårdar utgör en stor del av områdets gröna struktur, och det finns flera parker i närheten. Sysselsättningsgraden i Lorensborg och Bellevuegården ligger 20% under genomsnittet för Sverige (Malmö stad 2021a). Det finns också stora frågor omkring säkerheten i områdena, särskilt i Bellevuegården, som klassificeras av polisen i Sverige som ett riskområde med risk att bli ett särskilt utsatt område (Nationella operativa avdelningen 2017). Den främsta planeringsutmaningen är här den planerade förtätning av både Lorensborg och Bellevuegården, vilket delvis kommer att ta bort grönområden (Malmö stad 2021b).

Foto med tillstånd av C. Haaland.  
Lorensborg, Malmö, Sweden.



### 3.3 | Ronna, Södertälje

Ronna är en stadsdel belägen nordväst om Södertälje med en total befolkning på 8 000 invånare (SCB 2021). Området är en del av det svenska Miljonprogrammet, ett socialt bostadsprojekt som uppförde en miljon enheter över hela Sverige under 1960 –talet och 1970 -talet (Mack 2021). Hyreslägenheter utgjorde 2018 cirka 65% av det totala boendet (SCB 2021). Ronna kännetecknas av arbetslöshet över svenska genomsnittet, låg inkomst och utbildningsnivå, hög kriminell aktivitet (Nationella operativa avdelningen 2017) och lågt valdeltagande i allmänna val och kommunval (SCB 2021). Distriktet klassificeras som ett särskilt utsatt område av polisen i Sverige.

Trots att Ronna är omgiven av en stor stadsskog (Södertälje Kommun 2021a), är en angelägen fråga för stadsplanering att vissa utomhusmiljöer, lekplatser, grönområden och infrastruktur upplevs slitna och dåligt underhållna. Invånarna rapporterar också om brist på offentliga platser och områden där de kan träffas, särskilt för ungdomar. Även om det också finns ett mönster av en pessimistisk och stigmatiserande inramning av området, rapporterar lokalbefolkningen om sin upplevelse av Ronna som "visuellt och socialt attraktivt, en vänlig och vacker plats" (Mack 2021, s. 1).



Foto med tillstånd av Kari Lehtilä.  
Ronna.





## 4

# Översikt av de viktigaste resultaten

## 4.1 | Kombination av sociala och ekologiska värden

Invånarens värden för grönområden betraktas ofta isolerat från de ekologiska aspekterna av biologisk mångfald i planering och styrning. EU:s strategi för biologisk mångfald för 2030 uppmanar dock planerare att genomföra en ny strategi för hantering av grönytor som redogör för biologisk mångfald, rättvisa och mänskligt välbefinnande (EU Kommissionen 2020). I denna studie användes deltagandemetoden participatory GIS (PPGIS) för att rumsligt identifiera invånarnas värden för biologisk mångfald (dvs. sociala värden), och inventering av ekologiska värden. Vi jämförde sedan dessa sociala och ekologiska värden med kartöverlägg.

Under våren och hösten 2020 skickades 1 400 inbjudningsbrev till vuxna boende i Lorensborg respektive Bellevuegården och Ronna. Färre än 5% enkätsvar uppnåddes på varje område, vilket visar utmaningarna med att engagera utsatta grupper med traditionella undersökningsmetoder. Undersökningen utformades och distribuerades med hjälp av Maptionnaire -verktyget<sup>1</sup>. I den webbaserade deltagande GIS-undersökningen ombads deltagarna att identifiera och kartlägga sina värderingar och preferenser för grönområden och mötesplatser i sitt bostadsområde med en fördefinierad typologi. Eftersom metoden låter deltagarna uttrycka både sin nuvarande uppskattning och deras preferenser för hur området ska utvecklas, är det ett användbart verktyg för att inkludera olika perspektiv i planering och styrning.

Ekologiska inventeringar genomfördes i Malmö och Ronna under 2020. I Malmö undersökte vi grönområden inom Lorensborg och Bellevuegården, samt fyra parker som bara delvis ingår i planområdet. Studieområdet har en storlek på cirka 73 ha, och totalt cirka 48,5 ha grönområden. Av dessa består ungefär hälften av allmänna utrymmen (parker, grönska) och hälften av bostadsfastigheter, som ligger på både privat mark och mark som ägs av Malmö stad, arrenderade av bostadsrättsföreningar. I Ronna undersöktes grönområden som ingår i strukturplanen för Ronna (Södertälje Kommun 2021). Av den totala ytan på 160 hektar omfattade inventeringen 73 ha grönområden. De inventerade grönytorerna består av bostadsgårdar med flerfamiljshus, gatugrönt och skog.

<sup>1</sup> Ett kartbaserat verktyg för att utforma frågeformulär, samla in data och förmedla information <https://maptionnaire.com/>

Tematiska kartor genererades för alla sociala värden och preferenser för båda webbplatserna. En kartöverläggning utfördes för att visuellt jämföra de sociala värdena med de ekologiska inventeringarna, inklusive befintliga grönområden och antal träd- och busktaxa<sup>1</sup>.

## 4.2 | Bellevuegården och Lorensborg Malmö, överlappningsanalys

Lorensborg och Bellevuegården kännetecknas av en hög andel grönstruktur, men med olika nivåer av ekologiskt värde vilket indikeras av antalet träd och busk-taxa (**Figur 2**). Överläggningen av sociala och ekologiska värden som identifierats genom vår GIS-undersökning från allmänheten visar att vissa platser som var märkta med många sociala värden också innehåller höga ekologiska värden (**Figur 3**). Dessa var till exempel grönområden i söder (Bellevueparken), liksom de större bostadsgårdarna.

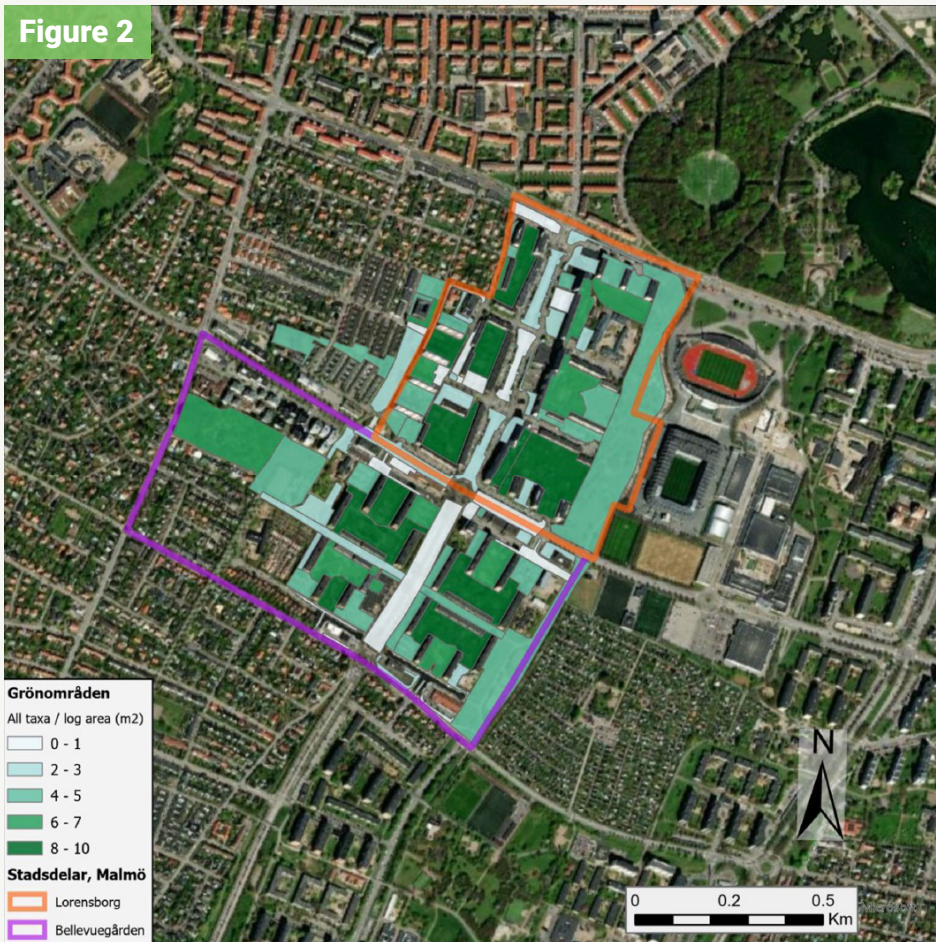
Bellevueparken har karaktären av en gammal lövskog och är speciell för området eftersom den representerar mer vild natur. Andra områden indikerade höga sociala värden, men låga ekologiska värden. Exempel på dessa är Stadionparken och Bellevueparkens östra del. Här finns nyetablerade, stora lekplatser samt andra faciliteter som hundområden eller informella idrottsplatser. Områden med höga ekologiska värden och låga sociala värden var inte så vanliga (t.ex. några bostadsgårdar). En av parkerna och några av de mindre bostadsgårdarna kan identifieras som områden med låga ekologiska och sociala värden.

Deltagarna föreslog restaurering av naturen, särskilt i områden som idag kännetecknas av stora gräsmattor med låga ekologiska värden, t.ex. Stadionparken. I sådana områden skulle också fler idrottsanläggningar uppskattas. Nya mötesplatser efterfrågades på många platser i studieområdet. Detsamma gäller för bättre ljussättning vid mörker.



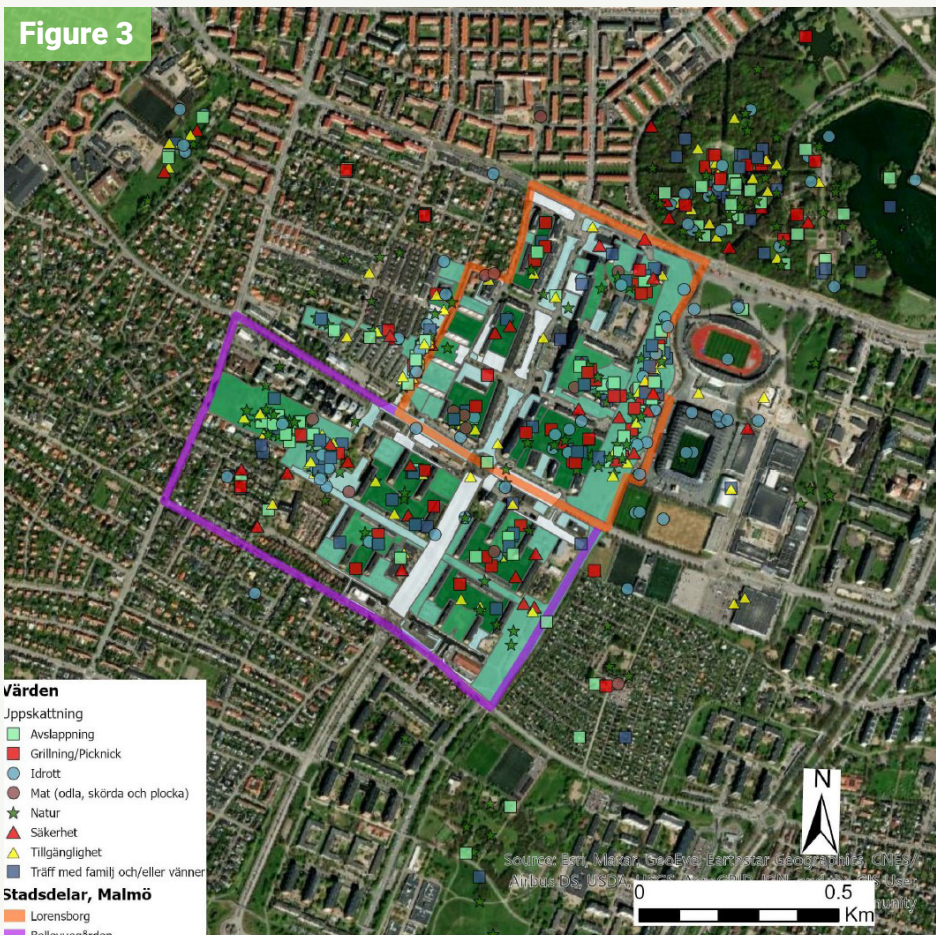
Sådda blommor,  
Lorensborg.

Figure 2



Figur 2: Antal träd- och busktaxa (inhemska och exotiska) per grönområde i Lorensborg och Bellevuegården, Malmö (Sverige).

Figure 3



Figur 3: Sociala värden uppskattas av invånarna i Lorensborg och Bellevuegården, Malmö (Sverige).

### 4.3 | Ronna, Södertälje överlappningsanalys

Området är omgivet av Ronnaskogen (**Figur 4**), som i vissa områden har både höga ekologiska och sociala värden (**Figur 5**). Några mindre skogsområden och väggkantsvegetation hade höga ekologiska, men låga sociala värden. De centrala delarna av grannskapet och huvudgatan, Robert Anbergs väg, har höga sociala värden, medan deras ekologiska värden är låga. Dessa delar har gräsmattor och grå infrastruktur som uppskattas tack vare sina mötesplatser, idrottsplaner, grillplatser och säkerhet.

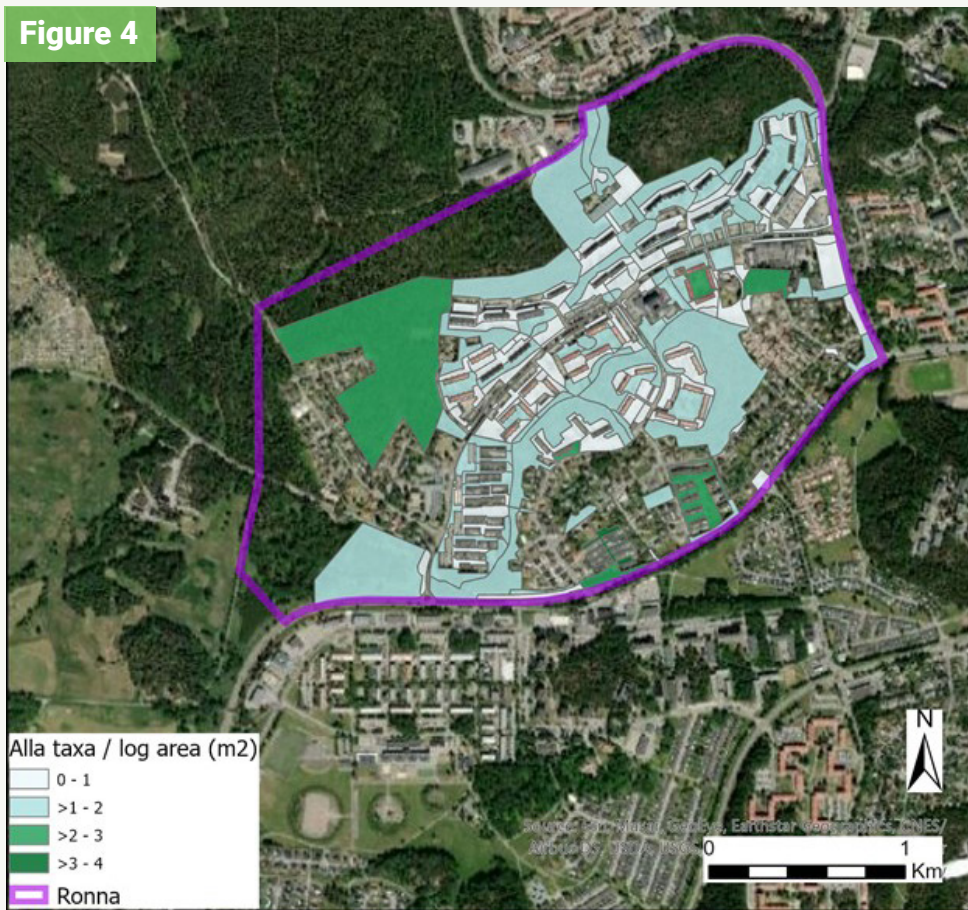
Det saknas stadsparker i Ronna då större grönområden är antingen skogs- eller ängstypisk vegetation. Förvaltning av grönytan är inte särskilt intensiv, vilket kan vara till nytta för växternas biologiska mångfald, pollinatörer och många andra djurarter. Det finns en stark kontrast i grönområden i den norra delen, bestående av flerbostadshus, och den södra delen med småhus. Grönytan i den norra delen är offentlig, medan grönytorna i södra delen utgörs mestadels av privata trädgårdar och gårdar. För den södra delen tilldelades få åsikter utav respondenterna i denna kartläggning.

---

*Foto med tillstånd från  
The Public Health Image  
Library from the Centers  
for Disease Control and  
Prevention*

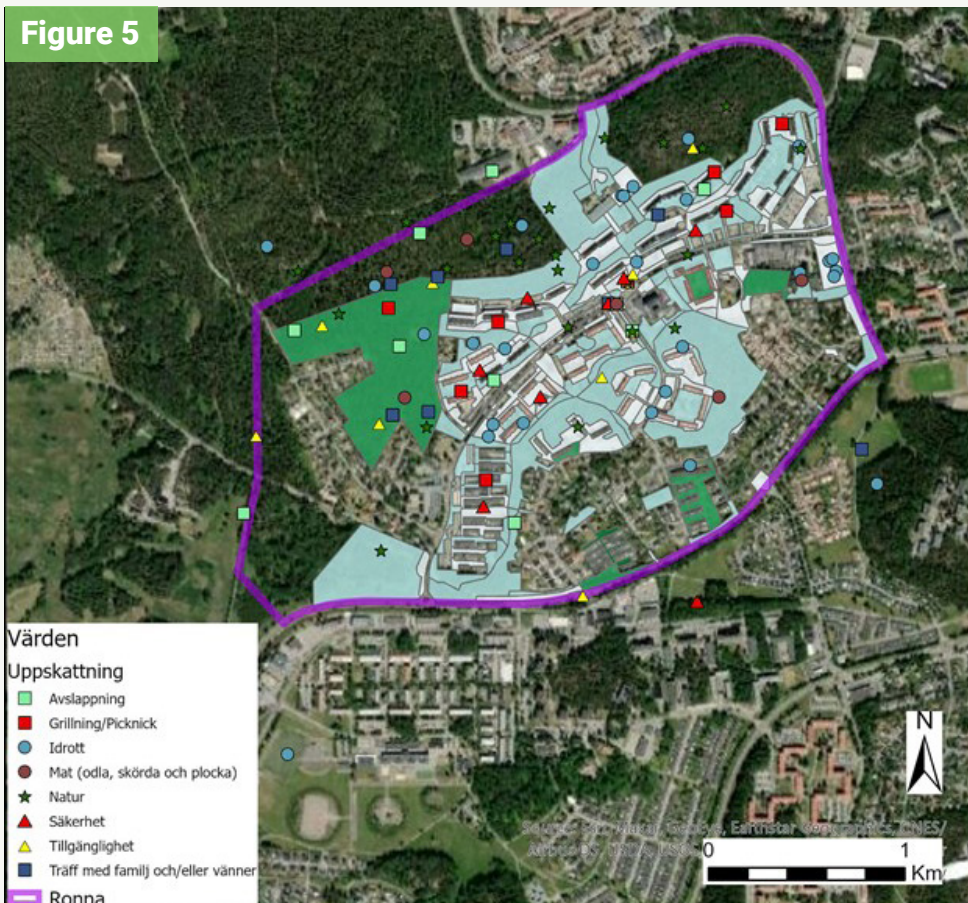


Figure 4



Figur 4: Antal träd- och busktaxa (inhemska och exotiska) per grönområde i Ronna, Södertälje (Sverige).

Figure 5



Figur 5: Sociala värderingar - detta uppskattas av invånarna i Ronna, Södertälje (Sverige).

## 4.4 | Miljöretteaspekter

Denna studie ger en rumslig översikt över den befintliga ekologiska gröna strukturen, liksom de sociala värden och preferenser som är kopplade till dessa i Bellevuegården och Lorensborg och i Ronna. Grönområden med högt ekologiskt värde uppskattas idag av boende, men även grönområden med låga ekologiska värden ansågs som värdefulla. Denna studie är användbar för att förstå hur olika ekologiska och sociala värderingar samexisterar, vilka platser och funktioner som kan ge upphov till intressekonflikter och där synergier kan skapas mellan invånarnas och olika tjänstemäns behov. Det hjälper planerare att söka lösningar som beaktar både biologisk mångfald och sociala aspekter.

---

Foto med tillstånd av Melissa Askew.





## 5

### Institutionella nätverk på flera nivåer och vikten av nätverk av omsorg

VIVA-PLAN genomförde också nätverksanalyser i Urbanplanen och Ronna för att identifiera bästa praxis för att engagera och lyssna till de olika rösterna från invånare, sociala företag, bostadsförmedlingar och en kommun.

Här fokuserade vi på att kartlägga sociala nätverk (**Figur 6**) som kopplar till frågor om social integration och utanförskap i bostäder i planering och hantering av urbana grönområden. Dessutom kartlade vi gröna initiativ på fallområdena inom nätverken för förvaltning av grönområden (**Figur 7**). Trots allmän medvetenhet om miljörättsfrågor i förvaltning av urbana grönområden finns det relativt få metoder för att utvärdera och integrera olika aspekter av miljörättsvisa i grönområdets planering och skötsel (Adams et al. 2018). För att fånga en mångsidig platskänsla och hur dessa länkar till upplevd procedural och representativ miljörättsvisa (Buijs et al. 2019) har vi genomfört en fullständig nätverksanalys baserad på mosaikförvaltning. Nätverksanalysen inkluderar enskilda invånare, samhällsgrupper, expertgrupper och politiker på staden och nationell nivå. En sådan analys har potential att visa social sammanhållning eller oenighet i en större skala, och ger insikt i styrningstrender och mekanismer (Nunan 2015 kap. 6; Prell och Bodin 2011)

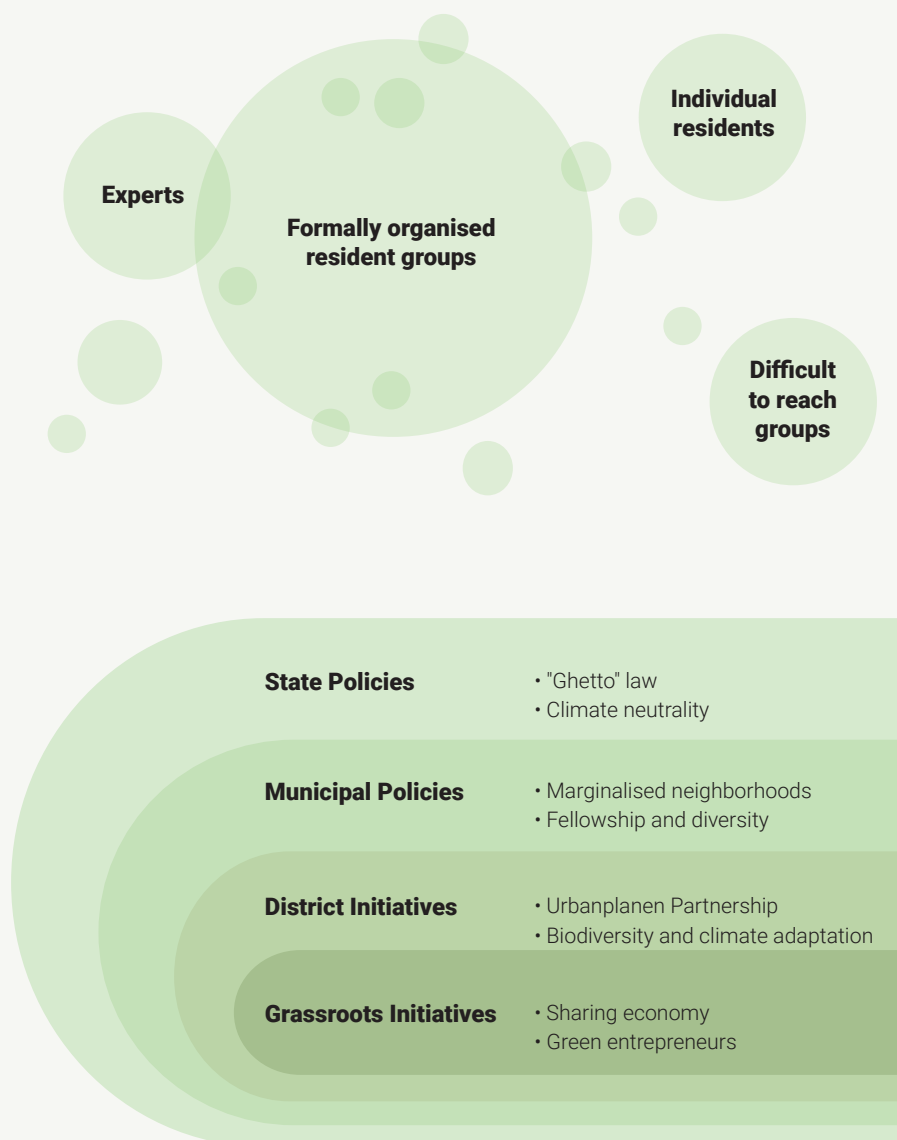
---

Foto med tillstånd av  
C. Haaland. Holly blue  
Bellevuegården.



## 5.1 | Analysmetoder för sociala nätverk

Vår analys av relationer mellan invånare och aktörer bygger på data som samlats in i stadsdelen Urbanplanen i Köpenhamn från november 2019 till augusti 2021, samt i Ronna från mars till augusti 2021.



**Figur 6:** Sociala nätverk i VIVA-PLAN-fallplatserna är indelade i fyra allmänna kategorier, kopplade till planering och hantering av urban grönområden och gröna initiativ: (1) Experter som planerare, politiker och tjänstemän, (2) Formellt organiserade invånargrupper, (3) Enskilda invånare och lokala nyckelpersoner, (4) Grupper som är svåra att nå, som marginaliserade ungdomar. Som figuren illustrerar är dessa nätverk sällan isolerade utan snarare länkade på komplexa och överlappande sätt.

**Figur 7:** Nätverken för grön styrning i Urbanplanen, Köpenhamn är indelade i fyra lager som rör sig från det mycket lokala till nationella: (1) Urbanplanen har över 70 aktiva invånargrupper involverade i formella och informella initiativ, varav många är gröna; (2) Partnership-programmet på Urbanplanen är en social masterplan för att stödja social och ekologisk utveckling. I princip drivs projektet av nära partnerskap mellan socialarbetare och lokala gräsrotsinitiativ, men masterplanens framgång utvärderas för åtgärder för säkerhet, sysselsättning, utbildning och kriminalitet som bestäms på nationell nivå. (3) Köpenhamns stad har åtagit sig att öka mängden och kvaliteten på stadsnaturen, att stödja fler gröna mötesplatser samtidigt som klimatanpassningsmålen uppfylls. Att engagera arbetslösa och underutbildade invånare på arbetsmarknaden är kommunens högsta prioritet och marginaliserade stadsdelar som Urbanplanen är i fokus; (4) Den danska statens "Ghettoplan" är en allmän bostadspolitik som riktar sig till stadsdelar som Urbanplanen som inte uppfyller statliga prestationskriterier kring inkomst, sysselsättningsgrad, utbildningsnivåer och andel dömda invånare (<https://www.regeringen.dk/publikationer-og-aftaletekster/%C3%A9t-danmark-uden-parallelsamfund/>).



## 5.2 | Resultat av analys för sociala nätverk

Övergripande resultat från kartläggningen av sociala nätverk i Urbanplanen visar att invånare och andra aktörer arbetar tillsammans för att anpassa social och ekologisk policy på alla nivåer av mosaikförvaltning i Urbanplanen. Detta i syfte att ge mer makt till invånare i beslutsfattande och öka deras övergripande säkerhet, trygghet och välbefinnande. Majoriteten av gröna initiativ på lokal nivå är verktyg för social sammanhållning, och politiskt motstånd. Sociala och politiska nätverk samordnar på lokal- och stadsdelsnivå insatser för att skapa kollektiva lösningar för system för anställning, som ger 'säkra utrymmen' för mer utsatta och marginaliserade invånare. Dessa tillvägagångssätt är baserade på ett omvårdnadsetiskt synsätt och en inkluderande gemenskap (Harcourt 2014). Lokala 'nätverk av omsorg' driver och stödjer kommunala gröna partnerskap och initiativ. Kommunala och statliga sysselsättningsdirektiv bearbetas av gräsrotsgrupper för att passa och tjäna invånarnas relationella behov. Dessa lokala relationsvärden är nyckeln till långsiktig hantering av urbant grönt, inklusive hur naturbaserade lösningar kan skalas upp.

Även i Ronna, Södertälje, finns grupperingar av nätverk av sociala aktörer som har en roll i förvaltningen av offentliga grönområden. Detta inkluderar grönområden och grönstråk som ligger mellan bostadshus och annan infrastruktur och en större stadsskog. De flesta av dessa allmänna naturområden förvaltas av bostadsrättsföreningarna, som äger och förvaltar de allmänna bostadsområdena i nära samarbete med kommunen. Ett intressant inslag i stadsnaturen är Ronnaskogen, den sträcker sig längs bostadshuset och ligger intill ett större skogsområde. Men invånarnas tillgång och användning av detta område begränsas av upplevda säkerhets- och trygghetsproblem.

Resultaten från vår kvalitativa datainsamling i Ronna tyder på att lokala aktörer aktivt samarbetar kring ämnen och projekt för att ta itu med ungdomars behov av bland annat fritidsaktiviteter. Fältarbetet avslöjar dock att det finns brist på mötesplatser för lokala ungdomar att umgås. De flesta aktiviteter som anordnas av lokala föreningar har ett starkt fokus på friluftsliv och sport, men bara delvis relaterade till grönområdesfrågor. Även om det finns sociala nätverk som organiserar aktiviteter kring användning och tillgång till naturen, verkar dessa vara begränsade och fungerar även på grundval av medlemskap i utvalda föreningar; till exempel scouter och liknande. Flera lokala föreningar fyller aktivt luckor när det gäller att skapa möjligheter att träffas, återskapa och utöva sport lokalt i Ronna, vilket bygger på enbart idrottsintressen. Kommunalt stöd till lokala föreningar är väletablerat och dessa drar regelbundet nytta av mindre bidrag. Tonåringar i området rapporterade om hinder för att återskapa och umgås utomhus och känner sig ofta ovälkomna i gröna stadsområden som lockar till sig andra samhällsgrupper.

### 5.3 | Konsekvenser för en rättvis och hållbar fysisk planering

Städer ses som platser med miljöutmaningar, men också som kritiska platser för miljölösningar (Bai et al. 2018). Ändå är kvaliteten och skapandet av urbana grönområden starkt påverkad av politiska överväganden, inte bara på kommunal nivå, utan också inom sammanhanget för stadsmiljöplanering och styrning, från lokal till transnationell nivå (Laforteza et al. 2013). På så sätt tar policy och styrningsprocesserna för planering och genomförande av urbana grönområden en avgörande roll för att bestämma det sociala, ekologiska och ekonomiska utformandet av stadslandskap. Som fallet i Urbanplanen visade, kan mosaikstyrning bidra till att framgångsrikt arbeta med, lära av och skala upp 'nätverk av omsorg' vid planering och hantering av urbana grönområden för att ge värdefulla platsbaserade perspektiv för lokalinvånare. Ett sådant tillvägagångssätt kan ge utrymme för olika socio-kulturella förståelser och subjektiva värderingsdrivna perspektiv. Det kan utforma en mer rättvis strategi för planering genom att engagera nya och ofta tysta röster i naturbaserade lösningar (Nesbitt et al. 2018).

Foto med tillstånd av C. Haaland. Community gardens, Stadsodling Bellevuegården





## 6

# Samskapande för engagemang för planering av grönområden och mötesplatser

Resultaten av de två studier som beskrivits ovan har använts vid två s.k. "VIVA-Hacks", en metod för samskapande som är framtagen inom VIVA-PLAN. VIVA-Hack är en metod som kombinerar insikter från två olika metoder för medborgarengagemang: Hackathon (intensiva aktiviteter kring problemlösning, ofta teknikberoende) och en samverkansworkshop (evenemang där kunskap och expertis från en mångfald av aktörer tas omhand och används för den aktuella uppgiften). Specifikt syftar VIVA-Hacket till att erbjuda en plattform för individuellt och socialt lärande genom att skapa förutsättningar för deltagarna att arbeta tillsammans med en utmaning under en begränsad tid. Detta samtidigt som de delar med sig av sina erfarenheter, där alla erfarenheter ses som värdefulla och nödvändiga.

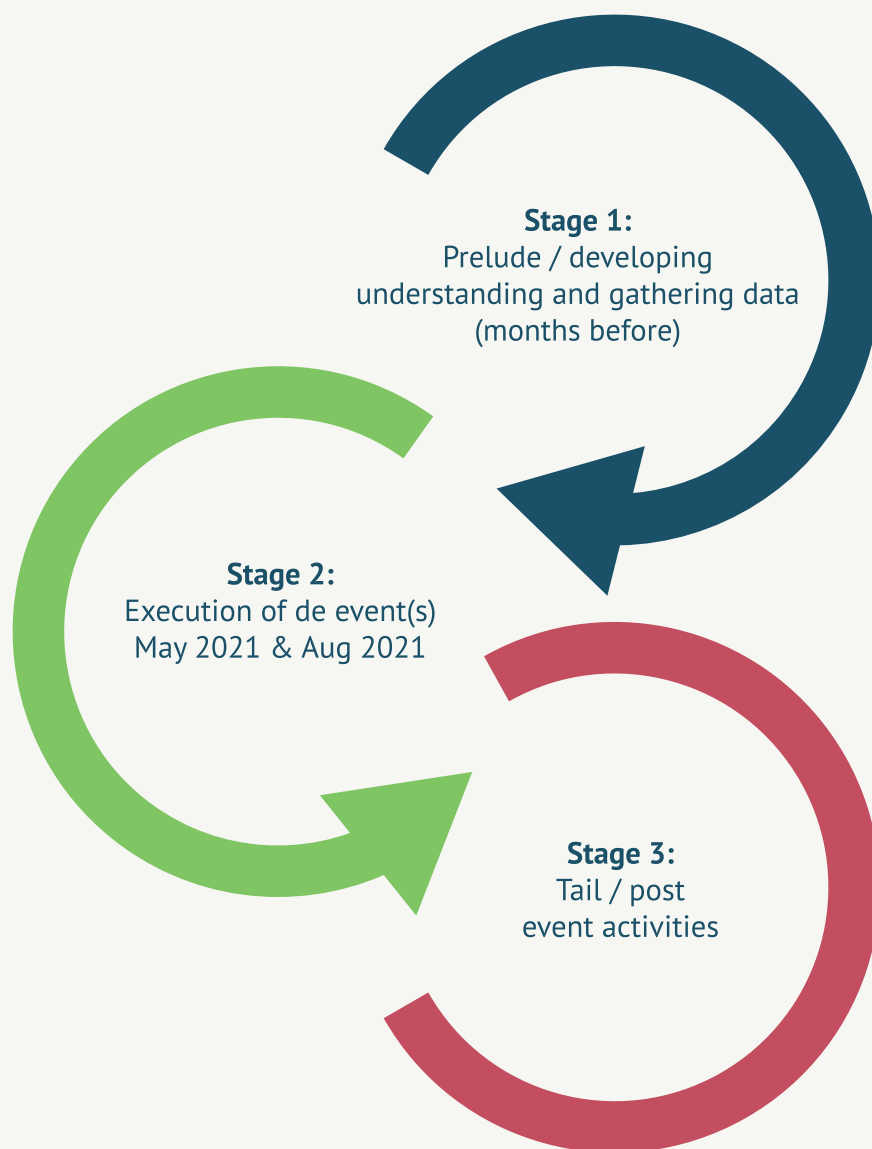
Det är välkänt att lösningar på samhällsfrågor ofta bäst utvecklas med det lokala sammanhanget i fokus, och i samarbete med lokala aktörer. VIVA-Hacket syftade till att vara en plattform där dessa villkor införs.

*Foto med tillstånd av Emma Blomquist. Ronna Event: arbete i grupper. Augusti 2021.*



## 6.1 | Processdesignen för VIVA-Hack-evenemanget

Viva-Hacks utförda i Ronna och Urbanplanen bygger på en trestegsmodell (Figur 8). De första steget gjorde det möjligt för oss att utveckla förståelse för sammanhanget, att kartlägga lokala frågor så som de ses och beskrivs i området och att utveckla relationer med lokala aktörer som förstår lokal dynamik och de utmaningar som finns. Genom informella nätverk samt strukturerade samhällsvetenskapliga studier identifierades utmaningar och nyckelaktörer. Den insamlade informationen användes sedan för att skapa evenemanget. I det andra steget togs utmaningen upp för diskussion och undersöktes ytterligare bland VIVA-Hack-deltagare, inklusive aktörer från den privata och offentliga sektorn, samt aktivister i området. Vid varje evenemang delade vi information till deltagarna i form av kvalitativ och kvantitativ data, som deltagarna använde för att utveckla frågor och hitta möjliga svar på dessa. I den tredje etappen genomförde vi uppföljningssamtal och undersökningar med deltagarna för att identifiera de viktigaste lärdomarna från evenemanget och hur VIVA-Hacket kan förbättras i framtida forskning och praktik.



**Figur 8:** Trestegsprocessen som används i VIVA-Hack.

## 6.2 | Resultat från VIVA-Hack i Ronna

Syftet med VIVA-Hack i Ronna var att diskutera, identifiera och utforska ojämlikheter i tillgång och utformning av urban natur och mötesplatser i Ronna. Vi höll två separata evenemang. Det första var en eftermiddagsworkshop med sex lokala ungdomar i åldern 17 till 18 år. Vi använde en deltagande kartläggningsmetod med papper och penna för att kartlägga och diskutera frågor om platser de gillar och ogillar i Ronna, och varför, vad de skulle vilja vara annorlunda och vad som kunde göra Ronna till en mer hållbar livsmiljö för dem. Vi bad också ungdomarna att ställa frågor för diskussion på VIVA-Hack, och samlade in dessa förslag.

Det andra evenemanget var en förmiddagsworkshop med tretton lokala intressenter, som vi utförde i samarbete med LFI – Läsföräldrainstitutet, en lokal förening. Evenemanget var ett utmaningsdrivet samskapande evenemang, där deltagarna arbetade i små grupper på tre utvalda utmaningar: 1 Vilka förändringar behövs i Ronna för att det ska kunna bli till en mer blomstrande, tillgänglig och roligare plats för ungdomar och vuxna att leva? 2 Vilka förändringar behövs för att ungdomar ska kunna ses av vuxna och för att de ska känna sig välkomna i och använda de olika utemiljöerna? och 3: Hur kan planerare främja, stödja och möjliggöra tillgång till stadsnatur för lokala ungdomar?

Sessionen modererades så att diskussion först uppmuntrades till att vara visionär och sedan begränsas till vad som är genomförbart på plats. Detta möjliggjorde koppling av idealvisioner till vad som är genomförbart idag med tanke på nuvarande resurser, möjligheter och kapacitet. De tre grupperna kom med ett antal förslag på de utmaningar Ronna står inför. Deras förslag inkluderar:

Den ideella sektorn som nu engagerar sig i samhället måste fortsätta samarbeta med myndigheter och kalibrera resursanvändning kring lokala behov.

Samarbetet mellan olika avdelningar inom kommunen kan förbättras för att bäst anpassas till de lokala behoven i Ronna.

Genom att bygga långsiktiga nätverk och samarbeten med offentliga myndigheter skulle förtroendet för offentliga myndigheter stärkas hos de boende.

Kommunen samlar idag in medborgarförslag, men utmaningen med kontinuitet och långsiktighet när man arbetar med korta projekt behöver hanteras.



Kortsiktiga projekt kan inte upprätthålla motivationen för lokalbefolkningen att engagera sig. Framtida planeringsinsatser skulle kunna utforska hur lokalinvånare kan vara mer aktivt engagerade i förvaltningen av grönområden och mötesplatser.



Det saknas mötesplatser för allmänna rekreations- och mötesbehov för alla åldrar, särskilt för unga människor. Detta kan hanteras som en del av långsiktig planering och beslutsfattande.

Ronnaskogen bör göras mer tillgänglig genom att förbättra stigarnas skick, förbättra belysningen och skapa fler mötesplatser runt skogen, ex. en fotbollsplan, i närheten.



Det finns ett behov av att arbeta med aktiviteter som tillgodoser behoven hos olika åldersgrupper. Till exempel kan trädgårdar aktivera äldre och bidra till platsskapande och stärka området sammanhållning. Det finns potential i 'mellanrummen', mellan områden, för sådana aktiviteter som är utforskade för närvarande.

### 6.3 | Resultat från VIVA-Hack i Urbanplanen

Målet med Urbanplanen-evenemanget VIVA-Hack var att identifiera aspekter av ungdomars ägande och inflytande över lokala gröninitiativ och invånarnas värderingar av biologisk mångfald, samt att undersöka de viktigaste områdena för diskussion och debatt i grannskapet. Vi använde en

deltagande aktions-orienterad metod med ungdomar och andra medborgare för att identifiera ungdomars preferenser för urbana grönområden. Evenemanget pågick i två dagar. Första dagen innehöll en ungdomsledd grönskapandedag i Hørgården, en del av Urbanplanen. Här observerades och diskuterades frågor på plats om ungdomars preferenser för engagemang och medbestämmande vid planering och underhåll av gröna utemiljöer. Vi samarbetade med en lokal organisation som heter FRAK, som anställer lokala ungdomar för att bevara de gröna områdena och skapa medvetenhet kring grönt ledarskap i lokala ungdomskretsar. Den andra dagen höll vi ett digitalt evenemang med lokala planerare, aktivister och forskare där vi diskuterade resultat från det övergripande forskningsprojektet och våra observationer från dag ett. Totalt deltog 50 personer och vi diskuterade och delade erfarenheter om hur vi bäst identifierar och utvidgar ungdomars preferenser till fysisk

planering. Fokus för evenemanget var att skapa en livlig diskussion och att använda digitala brainstormingsverktyg för att samla in återkoppling och insikter från deltagarna om rekommendationer om bästa praxis, för en rättvis och inkluderande hållbar fysisk planering.

De viktigaste förslagen var hur ungdomar kan påverka förvaltning av stadens gröna miljöer samt förslag på hur man kan arbeta över institutionella och sociala nätverk för att stödja rättvis och hållbar planering. Mer specifika frågor som framkom var:

Att förstå ungdomsperspektiv genom volontärism och medbestämmande utbildning och program, är avgörande när man arbetar mot en rättvis och hållbar skötsel och utveckling av grönområden och mötesplatser.

Ungdomar behöver fysiskt utrymme på de gröna och blå platserna i våra städer – det krävs känsla av tillhörighet, självständighet och något som aktiverar för att göra förändringar på 'deras' platser.

Platsskapande och platsspecifika aktiviteter är nycklar till ungdomars känsla av tillhörighet och engagemang i hantering av grönytor.

Att stödja den biologiska mångfalden i städerna kräver att både sociala och ekologiska värden beaktas på den lokala skalan.

Att vidareutbilda samhället i stort med olika slags utbildning, exempelvis skolklasser i olika åldrar men även andra grupper, ger en stor möjlighet för kommunikation och socialt lärande.

Långsiktigt samarbete med gräsrotsorganisationer, skolor och specifika stadsdelar är avgörande för att skapa förtroende och relationer. Lokala eldsjälar och nyckelpersoner som kan förmedla de stadsövergripande strategierna (t.ex. den sociala översiktsplanen i Urbanplanen, där lokala socialarbetare engagerar grannskapsgrupper för att förverkliga sina ambitioner och kopplar dessa engagemang till bredare agendor) är också avgörande för att möjliggöra långsiktigt samarbete.



Finansiella och sociala resurser behövs i starten av varje stadsutvecklingsprojekt. Förslagsvis kunde det vara ett krav vid utveckling av stadsmark, att 20 % av alla budgetar ska ägnas åt lokalt engagemang med ungdomar och vuxna.



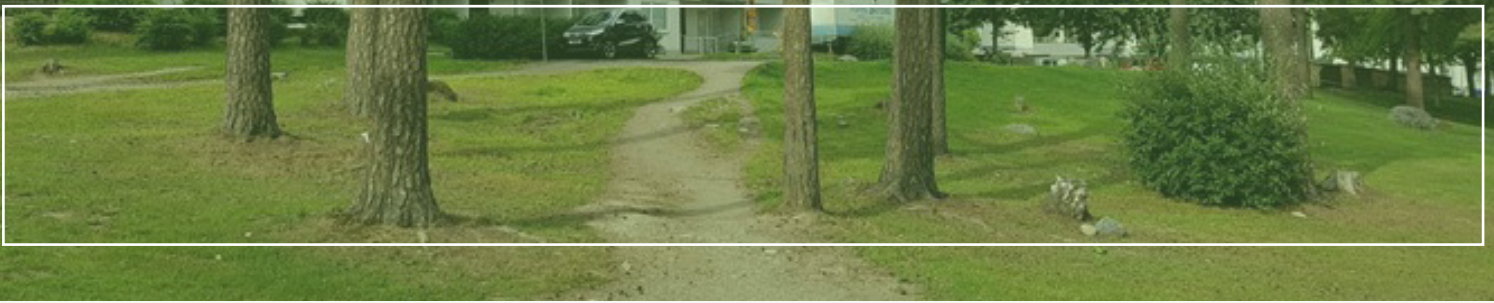
## 6.4 | Resultatens betydelse för rättvis och hållbar fysisk planering

Att engagera sig i och identifiera visioner, krav och utmaningar för socialt utsatta grupper är fortfarande avgörande för hållbar fysisk planering. Tillit är en viktig fråga i samarbeten med utsatta grupper. Långsiktigt engagemang och fokus på implementering av lösningar som diskuteras med samhället är fortfarande avgörande. För att bygga upp förtroende och samarbete kring rättvis omställning så måste samskapande evenemang vara inbäddade i fler sätt att interagera med samhället. Urbanplanens exempel på att bygga samarbeten med mosaikförvaltning kan vara till hjälp. Att samarbeta med hjälp av sportaktiviteter, så som i Ronna, är ett gott exempel på engagemang som anpassas till lokala ungdomars dagliga rutiner. Att utveckla nya engagemangsmetoder som VIVA-Hack vilka involverar lokala volontärer, lokala organisationer, invånare och myndigheter har en avgörande roll i att skala upp miljöanpassade och sociala initiativ.

Foto med tillstånd av Anna Earl: en flicka planterar en växt







## 7

# Rekommendationer för hållbar fysisk planering i Sverige och Danmark

VIVA-PLAN-projektet har, under tre år, bedrivit forskning och organiserat samskapande-evenemang i tre fallstudieområden. Vi har i projektet försökt studera hur man går tillväga för att få fram värden, preferenser och trivsel hos utsatta invånare som ungdomar och nya migranter, med avseende på grönstruktur i bostadsområden. Dessa uppgifter har sedan analyserats utifrån hur man kan utveckla deltagande fysisk planering för en mer hållbar livsmiljö. Baserat på våra resultat och analyser lägger vi fram följande rekommendationer:

Det finns ett behov av att testa och använda innovativa metoder för att engagera utsatta grupper såsom nya migranter och ungdomar. Mer kreativa och mindre formella metoder har större möjlighet att lyckas jämfört med traditionella workshops och informationsmöten.

Genom att kombinera flera metoder för engagemang kan vi nå ut till en mångfald av grupper. Dessutom möjliggör det för planerare att kunna jämföra olika informationskällor och bidra till insikter i det lokala området och stärka lokala nätverk.

Det finns en outnyttjad potential när det gäller informellt lokalt engagemang i fysisk planering. Unga demografiska grupper som har intresse, tid och motivation, är inte alltid medvetna om eller kan identifiera sätt som de kan engagera sig i lokala frågor och påverka beslutsfattande på lokal nivå.

Det finns behov att skapa möjligheter för medborgare att få tillgång till information, som kan förmedlas och anpassas till olika gruppers behov.

Det finns potential att utnyttja befintliga resurser och sociala nätverk för att genomföra meningsfulla deltagandeprocesser med unga människor.

Att offentliga institutioner klassificerar områden som marginaliserade eller utsatta av kan påverka användningen och tillgången till mötesplatser och utemiljöer negativt för ungdomar som har begränsade möjligheter till utevistelse och friluftsliv.

En strategi för mosaikstyrning för att stödja lokala sociala nätverk och förmedling av viktiga resurser, såsom kunskap, finansiering eller expertis, kräver långsiktiga ansträngningar och engagemang inom området. Med tiden kan detta bidra till att bygga upp förtroende och sammanföra myndigheters och områdets behov till viktiga, gröna och säkra stadsdelar.

Foto med tillstånd  
av Shane Rounce



## Referenser

Adams VM, Moon K, Álvarez-Romero JG, et al (2018) Using multiple methods to understand the nature of relationships in social networks. *Society and Natural Resources* 31:755–772. <https://doi.org/10.1080/08941920.2018.1425514>

Ambrose-Oji B, Buijs A, Geróházi E, et al (2017) Innovative governance for urban green infrastructure. A guide for practitioners. In GREEN SURGE project Deliverable 6.3. University of Copenhagen

Andersson E, Langemeyer J, Borgström S, et al (2019) Enabling green and blue infrastructure to improve contributions to human well-being and equity in urban systems. *Bioscience* 69:566–574. <https://doi.org/10.1093/biosci/biz058>

Bai X, Dawson RJ, Ürge-Vorsatz D, et al (2018) Six research priorities for cities and climate change. *Nature* 555:23–25. <https://doi.org/10.1038/d41586-018-02409-z>

Brown G, Reed P, Raymond CM (2020) Mapping place values: 10 lessons from two decades of public participation GIS empirical research 116. <https://doi.org/10.1016/j.apgeog.2020.102156>

Buijs AE, Mattijssen TJ, Van der Jagt AP, et al (2016) Active citizenship for urban green infrastructure: fostering the diversity and dynamics of citizen contributions through mosaic governance. *Current Opinion in Environmental Sustainability* 22:1-6. <https://doi.org/10.1016/j.cosust.2017.01.002>

Buijs A, Hansen R, Van der Jagt S, et al (2019) Mosaic governance for urban green infrastructure: upscaling active citizenship from a local government perspective. *Urban Forestry and Urban Greening* 40:53-62. <https://doi.org/10.1016/j.ufug.2018.06.011>

Ekkel ED, de Vries S (2017) Nearby green space and human health: evaluating accessibility metrics. *Landscape and Urban Planning* 157:214-220. <https://doi.org/10.1016/j.landurbplan.2016.06.008>

Emilsson H, Öberg K (2021) Housing for refugees in Sweden: top-down governance and its local reactions. *Int Migration and Integration*. <https://doi.org/10.1007/s12134-021-00864-8>

European Commission (2020) Biodiversity strategy for 2030. European Commission. [https://ec.europa.eu/environment/strategy/biodiversity-strategy-2030\\_en](https://ec.europa.eu/environment/strategy/biodiversity-strategy-2030_en)

Fors H, Hagemann FA, Ode Sang Á, Randrup TB (2021) Striving for inclusion—a systematic review of long-term participation in strategic management of urban green spaces. *Front Sustain Cities*. <https://doi.org/10.3389/frsc.2021.572423>

- Harcourt W (2014) The future of capitalism: a consideration of alternatives. *Cambridge Journal of Economics* 38:1307–1328. <https://doi.org/10.1093/cje/bet048>
- Haase D, Kabisch S, Haase A, et al. (2017) Greening cities – To be socially inclusive? About the alleged paradox of society and ecology in cities. *Habitat International* 64:41-48. <https://doi.org/10.1016/j.habitatint.2017.04.005>
- Jackson KM, Pukys S, Castro A, et al (2018) Using the transformative paradigm to conduct a mixed methods needs assessment of a marginalized community: methodological lessons and implications. *Evaluation and Program Planning* 66:111-119. <https://doi.org/10.1016/j.evalprogplan.2017.09.010>
- Kabisch N, Haase D (2014) Green justice or just green? Provision of urban green spaces in Berlin, Germany. *Landscape and Urban Planning* 122:129–139. <https://doi.org/10.1016/J.LANDURBPLAN.2013.11.016>
- Laforteza R, Davies C, Sanesi G, Konijnendijk C (2013) Green infrastructure as a tool to support spatial planning in European urban regions. *iForest - Biogeosciences and Forestry* 6:102–108. <https://doi.org/10.3832/ifor0723-006>
- Langemeyer J, Connolly JJT (2020) Weaving notions of justice into urban ecosystem services research and practice. *Environ Sci and Policy* 109:1–14. <https://doi.org/10.1016/j.envsci.2020.03.021>
- Länsstyrelsen Skåne Län och Malmö Kulturmiljö (2002) BOSTADSMILJÖER I MALMÖ Inventering. Del 3: 1965–1975
- Länsstyrelsen Skåne Län och Malmö Kulturmiljö (2004) BOSTADSMILJÖER I MALMÖ Inventering. Del 2: 1955–1965
- Low S (2013) Public space and diversity: distributive, procedural and interactional justice for parks. In *The Ashgate research companion to planning and culture*, G. Young and D. Stevenson, eds. (Ashgate)
- Mack J (2021) Impossible nostalgia: green affect in the landscapes of the Swedish Million Programme. *Landscape Research*. <https://doi.org/10.1080/01426397.2020.1858248>
- Malmö stad (2021a) <https://malmo.se/Fakta-och-statistik/Statistik-for-Malmos-omraden.html>
- Malmö stad (2021b) Malmö stad Lorensborg och Bellevuegården Planprogram 6050 Samrådshandling
- Martin A, Coolsaet B, Corbera E, et al (2016) Justice and conservation: The need to incorporate recognition. *Biol Conserv* 197:254–261. <https://doi.org/10.1016/j.biocon.2016.03.021>
- Nationella operativa avdelningen (2017) Utsatta områden - Social ordning, kriminell struktur och utmaningar för polisen. Nationella operativa avdelningen Underrättelseheten. Polisen. [https://polisen.se/siteassets/dokument/ovriga\\_rapporter/utsatta-omraden-social-ordning-kriminell-struktur-och-utmaningar-for-polisen-2017.pdf](https://polisen.se/siteassets/dokument/ovriga_rapporter/utsatta-omraden-social-ordning-kriminell-struktur-och-utmaningar-for-polisen-2017.pdf)

- Nesbitt L, Meitner MJ, Sheppard SRJ, Girling C (2018) The dimensions of urban green equity: a framework for analysis. *Urban Forestry and Urban Greening* 34:240–248. <https://doi.org/10.1016/j.ufug.2018.07.009>
- Nunan F (2015) *Understanding poverty and the environment: analytical frameworks and approaches*. Taylor and Francis Group. <https://doi.org/10.4324/9781315886701>
- Prell C, Bodin Ö (2011) Some basic structural characteristics of networks. Cambridge University Press 29–43. <https://doi.org/10.1017/CBO9780511894985.003>
- Raymond CM, Frantzeskaki N, Kabisch N, et al (2017) A framework for assessing and implementing the co-benefits of nature-based solutions in urban areas. *Environ Sci Policy* 77. <https://doi.org/10.1016/j.envsci.2017.07.008>
- SCB (Statistiska Centralbyrån) (2021). <https://scb.se>
- Schlosberg D (2007) *Defining environmental justice: theories, movements, and nature*. Oxford University Press. <http://dx.doi.org/10.1093/acprof:oso/9780199286294.001.0001>
- Schlosberg D (2013) Theorising environmental justice: the expanding sphere of a discourse. *Env Politics* 22:37–55. <https://doi.org/10.1080/09644016.2013.755387>
- Södertälje Kommun (2021a) Strukturplan för Ronna. <https://www.sodertalje.se/bo-och-bygga/planering/pagaende-planprojekt/strukturplan-for-ronna>
- Södertälje Kommun (2021b) Föreningslista. <https://friweb.sodertalje.se/forening/default.aspx>
- Taylor L, Hochuli DF (2017) Defining greenspace: Multiple uses across multiple disciplines. *Landscape and Urban Planning* 158:25-38. <https://doi.org/10.1016/j.landurbplan.2016.09.024>

### Suggested citation

Raymond, C.M., Buijs, A., Rodela, R., Gulsrud, N., Ståhlhammar, S., Lehtilä, K., Haaland, C., McLachlan, T., Diduck, A. (2021). Mosaic governance: A multi-method approach for engaging diverse groups in the planning of green spaces and meeting spots. VIVA-PLAN Project Comprehensive Report, Sweden. DOI:10.5281/zenodo.5520132

### Acknowledgments and contacts

VIVA-PLAN (A sustainable spatial planning framework for engaging diverse actors and citizens in revitalising in-between spaces for social inclusion, biodiversity, and well-being) is funded by the Swedish Research Council for Sustainable Development (FORMAS) (Registration number 2018-00175) under the targeted call: National Research Program for Sustainable Spatial Planning.

# FORMAS



PROJECT COORDINATOR

PARTNERS



For further information, please contact Prof. Christopher Raymond, project coordinator at

[christopher.raymond@slu.se](mailto:christopher.raymond@slu.se)

or visit our website at [www.viva-plan.eu](http://www.viva-plan.eu)