

instrumentum

Bulletin du Groupe de travail européen sur l'artisanat et les productions manufacturées de l'Antiquité à l'époque moderne

Abonnement, commandes de bulletin(s) / *Subscription, bulletins ordering* :

Nicole NADEAU instrumentum@free.fr

Rédaction du bulletin / *editorial staff of the bulletin* :

Isabelle BERTRAND musees@chauvigny-patrimoine.fr

Instrumentum / Musées de Chauvigny 3, rue Saint-Pierre B.P. 90064 FR-86300 CHAUVIGNY

n° 52 déc. 2020

Editorial

2020 s'achève, une année éprouvante pour les corps et les esprits ; une année au cours de laquelle la recherche a dû s'adapter à de nouvelles conditions, avec des déplacements et des rencontres réduits, voire annulés. Dans ce contexte si particulier, nous sommes heureux de vous livrer ce cinquante-deuxième numéro de la revue *Instrumentum* qui comprend un dossier sur le thème des jeux dans l'Antiquité composé de quatre articles écrits par de jeunes chercheurs travaillant dans le cadre du projet européen *Locus Ludi*, dirigé par Véronique Dasen de l'université de Fribourg. La rencontre avec cette dernière et le groupe qu'elle anime est un des événements positifs survenus à la faveur du confinement du printemps dernier ! Nous espérons que cette collaboration continuera sous cette forme ou sous une autre, afin de suivre les travaux menés sur un sujet si intéressant.

Au cours des prochains mois, l'association *Instrumentum* devra organiser son Assemblée Générale et vous serez conviés à vous prononcer, via un vote en ligne, sur les bilans d'activité et financier 2017-2020. À cette occasion seront renouvelés les mandats des membres du bureau et des vice-présidents.

Déjà, nous pouvons évoquer quelques actions de ces trois années passées, comme la tenue les 14-16 juin 2017 des Rencontres internationales sur *Les modes de transports dans l'Antiquité et au Moyen-Âge. Mobiliers d'équipement et d'entretien des véhicules terrestres, fluviaux et maritimes* au Musée départemental de l'Arles antique (FR), dont l'organisation a été pilotée par Stéphanie Raux, ex-VP France, laquelle prépare actuellement la publication des actes. Les 12-14 juin 2019, *Instrumentum* co-organisait à Londres, avec le *Roman Finds Group*, le *Finds Research Group* et le *King's College*, le colloque *Hoarding and deposition in Europe from later prehistory to the medieval period – finds in context* grâce notamment à Emma Durham, notre VP Great-Britain. Ce fut l'occasion d'assurer de notre soutien nos collègues anglais alors que leur pays allait prendre la voie de l'isolement institutionnel, bien éloignée de celle prônée par nos disciplines et nécessaire à leur épanouissement. La publication des contributions à ces journées est également en cours de préparation.

À chaque numéro de la revue, la secrétaire chargée de sa coordination se pose la même question : saura-t-il répondre aux attentes des abonnés ? Comme dans toutes réalisations scientifiques collectives de ce genre, les choix et les idées émises sont discutables et les informations relayées ne sont pas exhaustives, pour autant leur publication en fixe l'existence dans un environnement si foisonnant et si mouvant, au sein duquel perdre le fil serait si facile...

Prenez soin de vous et passez de bonnes fêtes / Take care of yourself and Merry Christmas.

Isabelle BERTRAND, Secrétaire, chargée du bulletin /
Secretary, editor of the biannual magazine

Sommaire/Contents

p. 2 – Bibliographie/Bibliography
Instrumentum 52

Articles

p. 12 – Boucle de type *Viminacium* à Sauvian (FR, Hérault)

p. 19 – Zwei Hemmoorer Eimer aus dem vicus von Mittelstrimmig

p. 21 – La datation probabiliste pondérée

Dossier : Locus Ludi

Les dés atypiques

p. 26 – Irregular dice from Northern Greece

p. 30 – Sur quelques pièces problématiques étrusques en os et en ivoire

p. 33 – Alcuni dadi 'particolari' da Pompei. Dall'evidenza materiale alla cultura ludica

p. 35 – Les dés pleins cubiques et parallélépipédiques en os de Gaule romaine. De leur production à l'art de les manipuler



Colloques/Colloquiums

p. 25 – Colloquia Anatolica et Aegaea

Congressus internationales Smyrnenses XI

p. 48 – The 25th LIMES Congress

Exposition/Exhibition

p. 18 – Boire avec les dieux / Drinking with the Gods

p. 25 – Diplômes universitaires/ University Diplomas

p. 48 – Instrumentum

Organigramme – Comité de lecture

Prochains dossiers thématiques / Next special topics

Date limite / Deadline :
le 1^{er} mars / March the 1st

Juin 2021 / June 2021

Le travail des alliages à base de cuivre (âges du Fer - haut Moyen Âge) (ateliers, productions, creusets, moules, analyses, ...) / *Copper alloy working (Iron Ages - Early Middle Ages) (workshops, products, crucibles, moulds, analysis, ...)*

Juin 2022 / June 2022

Artisanat du bois et artefacts aux époques romaine et médiévale (outillage, marques, essences, commerce, ...) / *Wooden artefacts and wood craft in Roman and medieval times (tools, stamps, species, trade, ...)*

DOSSIER : Locus Ludi

Les dés atypiques



Un des axes de recherche du projet *Locus Ludi*, *The Cultural Fabric of Play and Games in Classical Antiquity*, financé par l'European Research Council (ERC 2017-2022, Horizon 2020, no 741520), concerne la culture matérielle ludique antique dont la diversité formelle et fonctionnelle a jusqu'ici été très peu étudiée.

Quatre articles issus de ce projet concernent les variations typo-chronologiques d'objets que nous appelons communément "dés", dont l'origine est encore mal connue. Leurs auteurs s'intéressent plus particulièrement aux exemplaires atypiques identifiés dans différentes régions et périodes du monde antique, de la Grèce du Nord (VI^e-I^{er} s. av. J.-C.) (E. Alevizou) à la Gaule celtique et romaine (Th. Daniaux), en passant par l'Italie étrusque des VI^e-V^e s. av. J.-C. (E. Lovergne) et la cité de Pompéi (A. Pace).

Les dés atypiques réunis, fabriqués en or, ivoire, os ou terre cuite, se divisent en deux groupes, l'un composé d'exemplaires cubiques dont le chiffre ne correspond pas au type dit "sevens", où le total des deux côtés opposés s'élève à 7 (1-6, 2-5, 3-4), mais présente diverses combinaisons alternatives ; au chiffre anormal peut être associé un matériau ou une taille inhabituels, comme les dés en or de Sindos (E. Alevizou). L'autre groupe réunit des exemplaires de forme particulière, rhomboïde, biseauté et surtout parallélépipédique, bien connue dans le monde celte et copte, moins dans le monde étrusque (E. Lovergne) et romain (Th. Daniaux).

Ces objets soulèvent de nombreuses questions méthodologiques auxquelles les textes ne répondent pas : sur la terminologie à employer (*kubos*, *tessera*, *alea*, ... ?), les techniques de production (l'irrégularité est-elle fautive ou volontaire ?), les modes de circulation, les fonctions, ludique (régulière ou malhonnête), funéraire ou divinatoire selon les contextes.

Chaque article apporte de nouveaux éléments qui ouvrent des pistes de recherche. Les auteurs soulignent les limites que doit gérer l'archéologue dans l'incapacité de reconstruire précisément les règles de jeux disparus. Les objets atypiques permettent toutefois de soupçonner l'existence de nombreuses variantes. La fréquence de certains chiffreages irréguliers, où des valeurs particulières sont dédoublées, suggère ainsi la volonté d'obtenir des combinatoires spécifiques capables d'influer sur le déroulement d'un jeu, voire d'en modifier la durée. L'expérimentation prend ici toute sa valeur pour le vérifier. Les circuits de diffusion de ces petits objets si faciles à transporter nous échappent en partie, mais des réseaux prennent forme grâce à la mise en lumière d'exemplaires inhabituels. Les dés rhomboïdaux de Grèce du Nord pourraient ainsi provenir des mêmes lieux de fabrication que l'exemplaire de Boscoreale en Campanie. La patiente reconstitution de la circulation de ces objets renouvelle peu à peu celle d'une vie culturelle et d'une sociabilité qui vont bien au-delà de la simple pratique ludique.



Véronique DASEN,
Université de Fribourg/ ERC
Locus Ludi
veronique.dasen@unifr.ch

<https://locusludi.ch>

Irregular dice from Northern Greece

E. Alevizou

Ludic material from Northern Greece is a field that has not attracted yet the consistent attention of scholars. Despoina Ignatiadou, who has studied board games initially within the scope of her study on Macedonian glass, is an exception. Ignatiadou focused on glass counters and subsequently on boards and dice (Ignatiadou 2013, 211-231). She has also been through a general typological reference on regular and irregular dice, considering as regular the cubic or orthogonal dice with numerals from 1 to 6. As irregular, Ignatiadou describes dice "either rectangular with more than six marks or

with special marks, or non-rectangular" (Ignatiadou 2019, 146-147). This general rule applies here for going through the distinction of different categories of irregular dice.

Irregularities in numeral values (exceeding number 6 or with special marks)

The oldest known example from Northern Greece with irregularities in its numeral values is the golden die of the cemetery of Sindos (side 1,6 cm), today exhibited at the Archaeological Museum of Thessaloniki (MΘ 8018). To my knowledge, this is also the oldest published example of a die found in Northern Greece. It is manufactured by a wooden core, from which very few traces survived and around which are wrapped sheets of gold: two golden stripes cover the 4 lateral sides, two golden squares cover the

upper and lower side of the die. The die of Sindos (ΣΙΝΔΟΣ III, 85-86, nr 159, fig. 166) does not stand out only for its precious and rare material⁽¹⁾ but also for its unusual numeral markings. Two lines of irregularly spaced dots are arranged diagonally crossing each other on every side of the die. According to the publication, 8X7 dots are marked on the three lateral sides and 6X7 dots on the upper, lower and fourth lateral side. However, a closer look at the artifact makes it extremely difficult for the observer to count with absolute certainty the exact number of dots which are not easily discernible.

Sindos is famous for its cemetery (ΣΙΝΔΟΣ I, II, III) with its precious artifacts of different categories that date mainly from the Archaic period, with fewer examples from the 5th century B.C. Vessels of different material, figurines, weaponry, precious jewelry, golden death masks, miniature objects, provide us with valuable information about the archaic and early classical period of the region, the local Macedonian elite, the burial customs, the different aspects of trade etc.

It is very fortunate that the die of Sindos (fig. 1a, b) comes from a well published context. It was found inside tomb 25 that belonged to a young adolescent. The burial, dated in 545-535 B.C., was well furnished with high quality artifacts, like vessels (most of them imported), figurines, weaponry, golden rings and the characteristic symbolic miniature furniture, spits with spit supports and chariot, popular also in other Macedonian archaic cemeteries. There is no

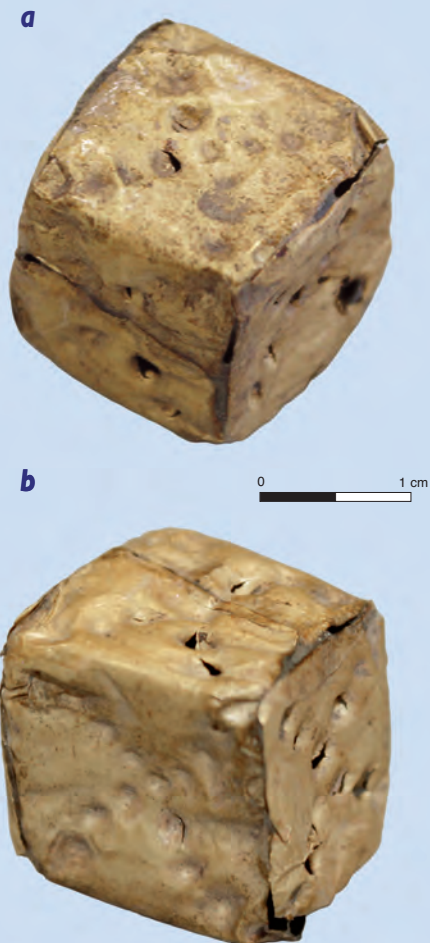


Fig. 1 — Sindos (photos by the author, © Archaeological Museum of Thessaloniki, Hellenic Ministry of Culture and Sports).