

УДК 314.01

Галашев А.Н., канд. техн. наук  
Северный (Арктический) Федеральный университет,  
г. Архангельск, Россия

## РЕГИОНАЛЬНЫЕ ОСОБЕННОСТИ ДИНАМИКИ ЧИСЛЕННОСТИ НАСЕЛЕНИЯ В МУНИЦИПАЛЬНЫХ ОБРАЗОВАНИЯХ АРХАНГЕЛЬСКОЙ ОБЛАСТИ

**Аннотация.** В результате анализа статистических и картографических данных по субъектам Северо-Западного федерального округа и муниципальным образованиям Архангельской области установлены региональные закономерности демографических изменений.

**Ключевые слова:** демографическая ситуация, показатели, факторы, убыль населения, местоположение, сельские поселения

Демографическое состояние считается одним из ключевых факторов развития и безопасности страны и поэтому требует пристального внимания со стороны государственного управления. Для разработки мероприятий по сохранению положительных и минимизации отрицательных тенденций необходимыми являются постоянный контроль и анализ демографических показателей на всех административно-территориальных уровнях.

Демографические тенденции в Архангельской области, субъекта РФ, входящей в состав СЗФО, в последнее десятилетие вызывают опасения в плане социально-экономического развития на Европейском Севере России [2; 3]. Рассматривая показатели данного субъекта относительно всего федерального округа, можно заметить, что при увеличении общей численности населения в СЗФО с 2010 г почти на 370 тыс. человек, в Архангельской области и граничащими с ней субъектами, постоянно снижалась.

Для оценки динамики основного демографического показателя было принято решение об использовании статистического и картографического [1; 4] методов исследования. На первом этапе рассматривалось положение на уровне субъектов, имеющих общие границы с Архангельской областью (без НАО): на востоке — республика Коми, юге — Вологодская область, западе — республика Карелия (рис. 1). В таблице 1 представлены численность населения, доля городского населения и относительное снижение численности с 1991 г по 2020 г.

Общая доля населения этих региональных субъектов составляет примерно пятую часть от численности населения СЗФО в целом, снижение численности присуще всем четырем, но при этом очевидны некоторые особенности.

Самые высокие темпы снижения численности населения наблюдаются в республике Коми, в которой демографические потери с 1991 г превысили третью часть от всей численности. Самые низкие темпы — в Вологодской области, и если в начале рассматриваемого периода Архангельская область по абсолютному показателю была лидером в обозначенном регионе, то в период 2013–2014 гг она уступила «южному соседу» и отрыв

постепенно увеличивается. В абсолютных единицах Архангельская область имеет самое высокое значение потерь населения. Анализ динамики структуры населения показывает, что доля городского населения наиболее увеличилась в Вологодской области, в Коми всего лишь на 2%, а в Карелии даже наблюдается, пусть и незначительное (около 1%), повышение доли сельского (https://rosstat.gov.ru/compendium/document).



Рис. 1. Плотность населения в субъектах региона в 1991 г и 2020 г, чел/км<sup>2</sup>

Таблица 1

Показатели численности населения по субъектам СЗФО

Субъект	Численность населения, тыс. чел.		Доля городского населения, %		Снижение численности населения на 2020 г., %		
	1991 г.	2020 г.	1991 г.	2020 г.	с 1991 г.	с 2010 г.	с 2015 г.
Архангельская обл.	<b>1568,9</b>	1136,5	73	78	27,1	7,5	3,9
Республика Коми	1239,9	820,5	76	78	<b>33,8</b>	<b>8,7</b>	<b>5,1</b>
Республика Карелия	791,5	614,1	81	80	21,9	4,7	2,9
Вологодская обл.	1353,8	<b>1160,4</b>	65	72	13,7	3,4	2,6

Сравнение изменений в плотности населения показывает, что Архангельская область была и остается с самым низким значением этого относительного показателя, что в свою очередь обуславливает неудовлетворительные условия для роста валового регионального продукта и, как следствие, не способствует изменению существующих демографических тенденций.

Совместный анализ данных Росстата и картографического материала позволяет сделать обоснованное предположение о том, что условный «вектор», отражающий динамику снижения численности населения имеет «северо-восточное» направление. То есть темпы снижения численности имеют более высокие показатели на севере и востоке, постепенно снижаются в направлении, главным образом, юга и менее – запада.

Характер изменения численности населения внутри Архангельской области определялся по 19 муниципальным районам, входящих в состав области. Были исключены из анализа поселения на островах Соловки и Новая Земля, т.к. имеют отличную от других специфику, и демографическая ситуация определяется в первом случае деятельностью РПЦ, во втором — МО РФ.

В таблице 2 представлено изменение численности населения в городах областного значения, из которой видно, что в пяти из семи численность населения снизилась. Вновь отметим, что чем севернее расположен город, тем больше убыль населения в относительных единицах.

Таблица 2

Изменение численности населения в городах Архангельской области с 2015 г по 2020 г

Города областного значения	Численность городского населения, чел.		Изменение численности	
	2020 г.	2015 г.	чел.	%
г. Архангельск	346979	350982	-4003	-1,1
г. Северодвинск	181990	186172	-4182	<b>-2,2</b>
г. Котлас	61990	60981	1009	1,7
г. Новодвинск	37699	39222	-1523	<b>-3,9</b>
г. Коряжма	35714	37587	-1873	-5,0
г. Мирный	32894	32066	828	2,6
г. Онега	18493	20051	-1558	<b>-7,8</b>

В результате исследования выборки 198 муниципальных образований, в которую включены районные города, поселки городского типа и сельские поселения было установлено, что снижение численности населения в них в определенной степени зависит, от числа жителей, удаленности от районного центра (или города), а так же от географического месторасположения.

На рисунке 2 представлена карта с показателями убыли населения по муниципальным районам. Снижение с разной интенсивностью наблюдается практически во всех районах. Внимание привлекает то обстоятельство, что в шести поселениях (Приморского и Вельского районов) численность возросла в пределах от 0,1 до 3,3%, в Приморском — за счет слияния и укрупнения с другими поселениями (север области), в другом районе (в юго-западной части) — за счет внутренней миграции внутри района. В остальных 192 поселениях численность снижалась (в Пуксоозерском сельском поселение до 70%). Поэтому, о какой-то ограниченно положительной динамике говорить не стоит.

Распределение муниципальных образований по группам численности населения показывает наличие корреляционной зависимости между средней численностью населения и средним относительным показателем убыли (рис. 3). Очевидно, что чем выше среднее число жителей, тем ниже доля снижения численности. Это характерно для муниципальных образований с численностью населения до 3000 человек. При увеличении среднего числа жителей более 3 тыс. человек требуется выполнение отдельного исследования, т.к. количество МО не велико, а отклонения значений от среднего весьма заметно.



Рис. 2. Показатели изменения численности населения по муниципальным районам

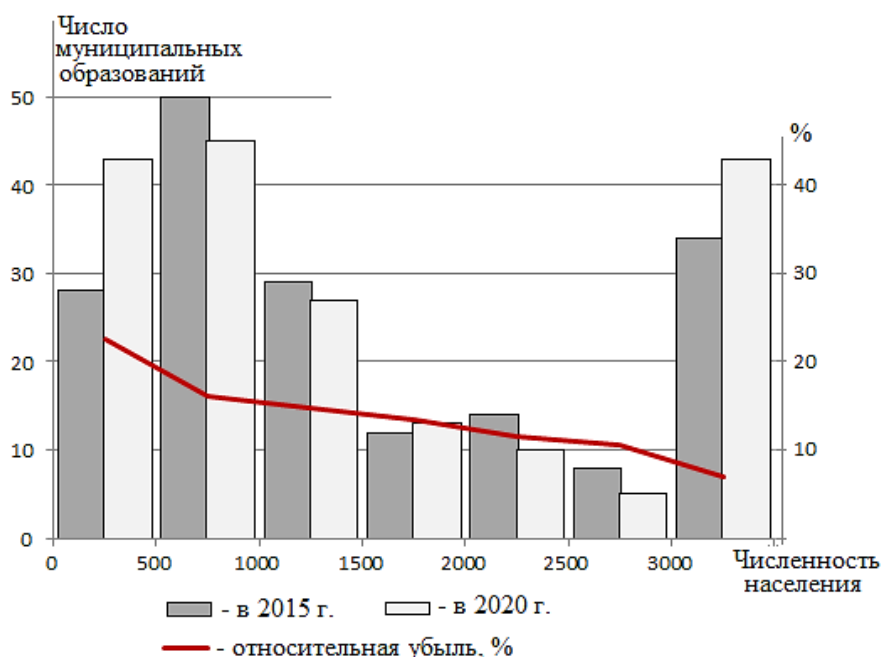


Рис. 3. Распределение населенных пунктов по численности населения

К 2020 году увеличилось число (до 43) муниципальных образований с численностью населения до 500 человек, из них входят в состав Мезенского (9 из 12), Лешуконского (3 из 6), Пинежского (4 из 14). В будущем следует ожидать увеличение доли таких образований или же сокращение их числа за счет присоединения к другим. Если сопоставить местоположение на карте, существующую отрицательную тенденцию, транспортную доступность и не предпринимать каких либо мер по стабилизации, то надеяться на улучшение ситуации не приходится.

Демографическая ситуация в Архангельской области схожа с ситуацией Европейского Севера, зависит от тех же основных социально-экономических и демографических факторов, что и в соседних субъектах и федеральных округах. Но выводы данной работы могут быть использованы для детального и точного прогнозирования с целью последующего принятия эффективных управленческих решений, а методика исследования может быть адаптирована к условиям для других субъектов РФ.

### Литература

1. Илькаев С. К., Калашникова Л.Г. Картографический анализ демографических показателей Центрального федерального округа // Огарев-online. 2019. №15(136).
2. Преминина Я.К. Современный демографический кризис в Архангельской области.// Вестн. Поморск. ун-та, Серия: Естественные науки. 2010. №4. С. 20-26.
3. Рыбаковский О. Л. Демографическая динамика России: основные понятия, показатели, итоги за 1946-2017 гг. // Народонаселение. 2018. Т. 21. №4. С. 14-22.
4. Тимонин С.А. Методы математико-картографического и геоинформационного моделирования для изучения демографических процессов в регионах Российской Федерации. // Вестн. Моск. ун-та, Серия 5 География. 2010. №5. С. 11-18.

© Галашев А.Н., 2021