

10 | Elogio de lo común. EL club como condensador social. Praise of the common. The club as social condenser _Ricardo Montoro Coso, Franca Alexandra Sonntag

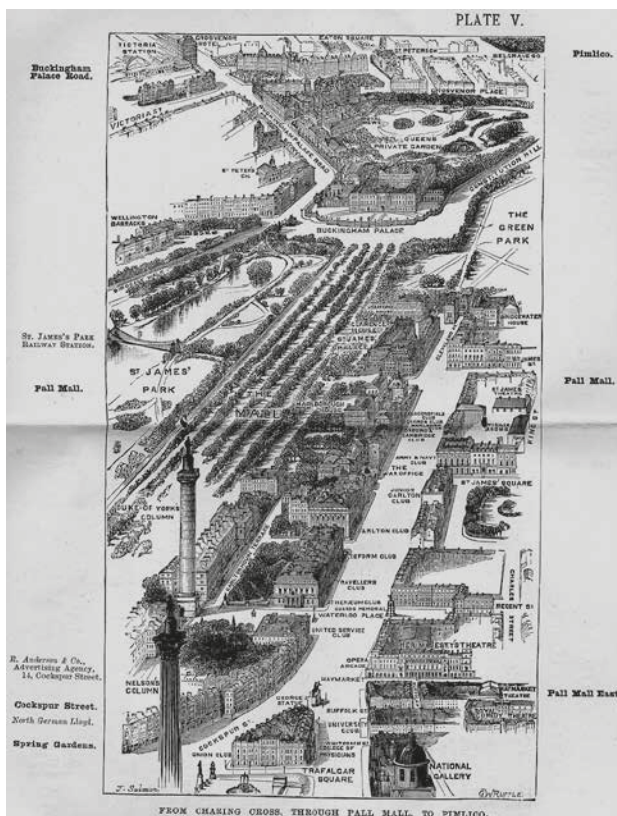
Las luces del fuego de la razón

“Los hombres en los antiguos tiempos nacían en las selvas, grutas y bosques como fieras, y vivían sustentándose de pastos silvestres. Sucedió en cierta ocasión encenderse cierto bosque a la continua confricación de sus árboles y densísimas ramas en una tempestad de vientos. Espantados del fuego y su voracidad los que por allí vivían, huyeron al punto; pero mitigado después, se fueron acercando; y advirtiendo ser de una gran comodidad para los cuerpos, añadieron nuevo pábulo al fuego que quedaba, le conservaron, y fueron convocando otras gentes, a quienes por señas iban informando de las utilidades del fuego”¹. Vitruvio

La ilustración transformará de manera decisiva la sociedad europea en la segunda mitad del siglo XVIII. La creencia en la razón y el conocimiento llevarán a una inevitable confrontación intelectual frente a lo preestablecido, cuyo mayor detonante fue la Revolución Francesa. La *Encyclopédie*², un diccionario razonado de las ciencias, las artes y los oficios, se convertirá en la guía, a modo de “biblia científica”, de la civilización hacia el progreso. Este clima de optimismo en la razón propició la aparición de numerosos avances tecnológicos en diferentes campos: la máquina de vapor, el telégrafo, la energía hidráulica, la pila voltaica, el telar mecánico o la máquina de hilar, entre otros. Con la Revolución Industrial, gracias a las novedosas posibilidades de producción, aflorará una nueva burguesía ilustrada principalmente en Inglaterra.

Estas flamantes élites paulatinamente irán demandando sus propios ámbitos de sociabilidad alternativos a los salones de los palacios de la aristocracia. En Londres durante la primera mitad del siglo XIX surgirán los incipientes *Gentlemen's clubs*, “común-unidades” creadas en torno a las luces del nuevo fuego del conocimiento ilustrado. Estas escenografías urbanas de la “reunión” de la burguesía, y de la aristocracia cultivada, se agruparán mayoritariamente en el entorno de las inmediaciones del Palacio de St. James y la calle Pall Mall. Los Clubs de caballeros eran sociedades herméticas con intereses comunes, autofinanciadas y autogestionadas por sus socios. Cámaras anecoicas donde todo lo tratado en su interior debía ser confidencial; llegando

[1]



[1] Lámina V. Desde Charing Cross, pasando por Pall Mall hasta Pimlico. Fuente: FRY, Herbert. *London: Illustrated by Twenty Bird's-eye Views of the Principal Streets. Plate V: From Charing Cross, through Pall Mall to Pimlico.* London: W.H. Allen and Co., 1892.

Resumen pág 59 | Bibliografía pág 67

Universidad Politécnica de Madrid.
Ricardo Montoro Coso. Arquitecto desde 2003 UEM. Máster en Docencia Universitaria UAH. Máster en Proyectos Arquitectónicos Avanzados ETSAM. Actualmente desarrolla su Tesis Doctoral en el DPA ETSAM. Desde 2017 es Profesor asociado en el DPA ETSAM y desde 2011 en el IED-Madrid. Director del aula coopera [Spain/in/India] y coordinador del Grupo de cooperación cooperACTioning [spaINdia] desde 2018. ricardo@move-archlab.com

Universidad Politécnica de Madrid.
Franca Alexandra Sonntag. Doctora con mención internacional DPA ETSAM desde 2020. Urbanista BTU-Cottbus desde 2005. Arquitecta convalidación ETSAM. Master of European Design Labs IED-Madrid. Máster en Proyectos Arquitectónicos Avanzados ETSAM. Desde 2012 es Profesora asociada en el IED-Madrid. Codirectora del aula coopera [Spain/in/India] y coordinadora del Grupo de cooperación cooperACTioning [spaINdia] desde 2018. franca@move-archlab.com

Palabras clave

Club, común, unidad, reunión, condensador social, *Gentlemen's club*, VKhUTEMAS, *Rabochiy klub*

Keywords

Club, common, unity, meeting, social condenser, *Gentlemen's club*, VKhUTEMAS, *Rabochiy klub*

Método de financiación

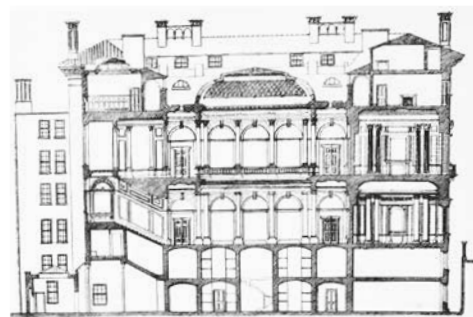
Financiación propia

DOI

10.24192/2386-7027(2020)(v14)(10)



[2]



[3]

[2] Imagen exterior desde Pall Mall. Reform club. Sir Charles Barry. Londres 1838-41. Fuente: SHEPPARD, F. H. W. (ed.) "Plate 101: Reform Club, Pall Mall". *Survey of London*. Volumes 29 and 30. St James Westminster, Part 1. British History Online <http://www.british-history.ac.uk>

[3] Sección por la escalera principal y planta baja. Reform club. Sir Charles Barry. Londres 1838-41. Fuente: SHEPPARD, F. H. W. (ed.) "Plate 101: Reform Club, Pall Mall". *Survey of London*. Volumes 29 and 30. St James Westminster, Part 1. British History Online <http://www.british-history.ac.uk>

a convertirse en acumuladores de opinión y poder decisivos en ámbitos como la política, la ciencia, las artes, o incluso el deporte. [1]

Un Palazzo Farnese londinense

"Phileas Fogg era miembro del Reform Club, y nada más" ³. Julio Verne

En el área denominada *Clubland* se asentaron varios *Gentlemen's clubs* de diversas naturalezas como el Travellers Club fundado en 1819, el Athenaeum en 1824, el Garrick Club en 1831 o el Reform Club en 1836, entre otros. Fundado por Edward Ellice, el Reform Club tuvo una simiente netamente política; debiendo su denominación a la Reform Act ⁴, una ley que modificó sustancialmente la ley electoral aprobada en 1832. Inicialmente ocupó una edificación existente reformada expresamente por Decimus Burton en el número 104 de Pall Mall, en una manzana rectangular con varios Clubs de caballeros ⁵. Sin embargo, un año después de su fundación fue necesario convocar un concurso de ideas en la misma ubicación, en la parcela de la esquina oeste, para una nueva edificación que pudiese escenificar sus valores y dar cabida al programa requerido. Finalmente, la propuesta ganadora sería el proyecto neoclásico del reputado arquitecto Sir Charles Barry, responsable cinco años antes de la sede del Travellers Club en el número 106, y de la reconstrucción del icónico Palace of Westminster ⁶. [2]

En 1837 comenzó a construirse este "re-nacido" Palazzo Farnese londinense, inaugurándose cuatro años después. Su composición volumétrica tiene tres órdenes diferenciados por estratos. El basamento, compuesto por dos entreplantas bajo rasante, contendrá todas las salas de máquinas necesarias para el buen funcionamiento del conjunto. Los dos niveles áticos abuhardillados albergan espacios auxiliares. Entre ambos, el cuerpo principal contiene las zonas más ilustres. La planta baja y primera serán netamente representativas con grandes ventanales verticales en dobles alturas, así como una decoración más intensa. La secuencia de espacios se concentran en torno a un patio interior cubierto mediante una envolvente de vidrio soportada en una estructura metálica. [3] A diferencia de la membrana exterior a base de sillares de piedra, este vacío será un condensador interno de socialización entre los miembros del club con múltiples relaciones visuales. Sus galerías perimetrales son catalizadores de los recorridos interiores dando acceso a todas las salas y salones con diversos programas como la sala matinal, la sala para los no miembros, el salón del café, la sala para jugar a las cartas, la sala del comité, la sala de fumadores, la biblioteca o la sala de billar ⁷, entre los más representativos. [4] [5] [6]

La edificación del Reform Club se separa del límite perimetral exterior mediante un patio inglés. El acceso principal, y los de servicio, se producen mediante puentes escalonados. Este foso perimetral no es únicamente un recurso para iluminar los dos sótanos entreplantas; sino un mecanismo de protección y confidencialidad con respecto al nivel de las calles adyacentes.

¹ VITRUVIO. *De arquitectura*. Editorial Ortiz y Sanz, 1787. Citado en FERNÁNDEZ GALIANO, Luis. *El fuego y la memoria: sobre arquitectura y energía*. Madrid: Alianza Editorial, 1991, p. 19.

² La *Encyclopédie*, un Diccionario razonado de las ciencias, las artes y los oficios, fue una recopilación enciclopédica realizada por Denis Diderot y Jean le Rond d'Alembert entre 1751-72 en Francia.

³ VERNE, Jules. *La Vuelta al mundo en 80 días*. Madrid: Editorial EDAF, 1999, p. 44.

⁴ La Reform Act de 1832 supuso la reforma de la ley electoral por medio de una mayor democratización del sufragio, así como un mayor equilibrio territorial de la Cámara de los Comunes del Parlamento.

⁵ La manzana donde se ubica el Reform club, con una franja longitudinal de zonas verdes al sur, contiene dos Clubs de caballeros más: entre medianeras el Travellers Club y en el extremo noreste el Athenaeum Club.

⁶ A principios de 1836, Sir Charles Barry en colaboración con Augustus Pugin resultaron ganadores del concurso para la reconstrucción del nuevo Palacio de Westminster, destruido tras el incendio de octubre de 1834.

⁷ PÉREZ MARTÍNEZ, Sol. "La Arquitectura del Club: Un Contenedor de comportamientos, lenguaje y política". *Revista ARQ*, n.º 92, 2016, pp. 104-13.



[4]

[4] [5] [6] Grabado del patio interior, Sala de café y Biblioteca. Reform club. Sir Charles Barry. Londres 1838-41. Fuente: SHEPPARD, F. H. W. (ed.) "Plate 101: Reform Club, Pall Mall". *Survey of London*. Volumes 29 and 30. St James Westminster, Part 1. British History Online <http://www.british-history.ac.uk>

[7] [8] Minigolf en planta 7 y Piscina en planta 12. Downtown Athletic Club. Starrett y Van Vleck. NY. 1928-30. Fuente: KOOLHAAS, Rem. *Delirious New York: A Retroactive Manifesto for Manhattan*. New York: Monacelli Press, 1994.

[9] En el club local. DEINEKA, Alexander. 1927. Fuente: Revista *Bezbozhnik u Stanka*.



[5]



[6]

Un espacio de amortiguamiento, a modo de líquido amniótico, entre los límites introvertidos del *Gentlemen's club* y el ámbito público donde transita la sociedad.

Una delirante ⁸ torre neoyorquina

"En el Downtown Athletic Club, el rascacielos se usa como un "condensador social" constructivista: una máquina para generar e intensificar algunas modalidades deseables de las relaciones humanas" ⁹. Rem Koolhaas

La ilustrada tipología de *Gentlemen's club* será reproducida recurrentemente durante toda la era victoriana y exportada a otras naciones, especialmente a las antiguas colonias británicas. Las nuevas posibilidades de transporte marítimas, por medio de los transoceánicos, permitirán su desembarco en el nuevo continente. Nueva York será el puerto de conexión, y Manhattan el nodo financiero de una incipiente burguesía propia del capital.

En 1926, Schuyler Van Vechten Hoffman junto con otros hombres de negocios fundaron el Downtown Athletic Club como una asociación para el entretenimiento en el bajo Manhattan. Comenzó su actividad mayoritariamente para empresarios y abogados en el Singer Building ¹⁰, una de las torres más altas del mundo en ese momento ubicada en el cruce de Broadway con Liberty Street. Dos años después de su creación y con un millar de socios, deciden levantar una sede propia a más de medio kilómetro al sur de la ubicación inicial. La parcela entre medianeras, un costoso solar en el número 20 de West Street, tenía una superficie de 1.300 m² aproximadamente. El proyecto se encargó a la empresa Starrett y Van Vleck ¹¹, que tras varias alternativas propuso un rascacielos de treinta y cinco plantas en estilo *art déco*.

En septiembre de 1930, con unos 3.286 miembros, se inauguró este rascacielos del hedonismo con diversos paisajes apilados verticalmente independientes. Estos programas destinados a una colectividad apoderada serán múltiples y acumulativos. Incluían instalaciones deportivas como una piscina, un gimnasio, un campo de golf en miniatura, pistas de squash y tenis, espacios recreativos como boleras o salas de billar, servicios sanitarios como un spa, diferentes lugares de sociabilización como comedores, salones y cocinas; una biblioteca, una pista de baile y hasta un programa residencial con 143 dormitorios. Todo el conjunto se ensamblará mediante una banda de comunicaciones adosada al norte; con escaleras de evacuación y, sobre todo, con la mecanización de la movilidad en vertical mediante varios ascensores. El Downtown Athletic Club fue la versión delirante para hombres solteros metropolitanos de Nueva York de un *Gentlemen's club*. Un sofisticado apilamiento de fragmentos del epicureísmo inspirado en las artes decorativas. Salones estratificados de usos específicos de un *dreamland* ¹² vertical, cabinas de ascensor propios de la verticalidad tecnológica; mecanismos introspectivos de admisión a la "común-unidad". [7] [8]

Las ascuas del fuego de la razón

“La creación de los clubs es consecuencia de que el día termine a las 3:30 PM.

Inicialmente, los clubs surgieron como escuelas nocturnas.

... En Moscú no hay cafés. Es imposible tomar algo. Y la gente allí se toma las cosas muy en serio.

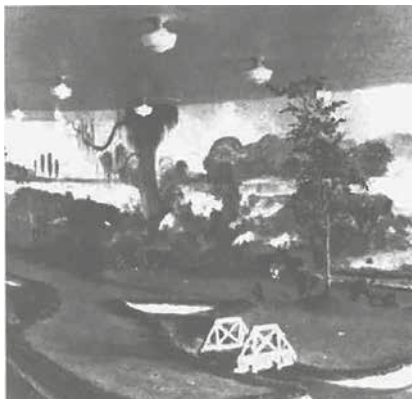
Parece que saben cómo organizarse. ¡Así surgen los clubs! La gran idea.

... 1 club = icine, teatro (con un escenario cubierto y al aire libre), gimnasio, biblioteca, sala común! Son muy típicos”¹³. Le Corbusier

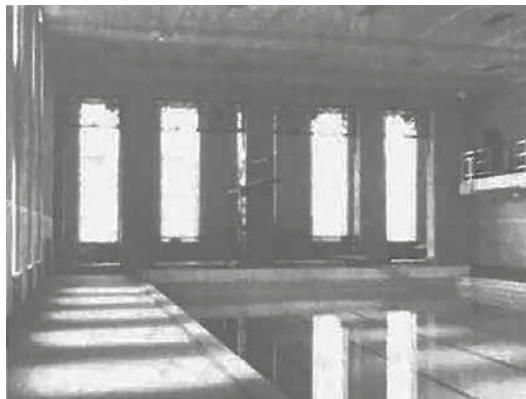
Las ascuas del fuego de la razón también se extendieron por todo el continente europeo. Las sucesivas subversiones sociales serían especialmente intensas y traumáticas en la Revolución rusa de 1917; pasando de una autocracia zarista a la creación de la República Socialista Federativa Soviética de Rusia (URSS). Las enormes y significativas transformaciones harán necesaria una reconsideración de todos los lugares de la sociabilidad en su definición semántica y funcional, así como en su representación formal y espacial. El movimiento revolucionario recurrirá a un lenguaje propagandístico y provocador mediante agrupaciones de términos hasta ese momento antagónicos como el Palacio del trabajo, *Rabochiy dvoretz*; e incluso el Club de trabajadores, *Rabochiy klub*. Aunque ambos términos nacen de una paradoja semántica, habrá una voluntad de apropiarse de estos lugares burgueses para ser ocupados por los nuevos postulados ideológicos de la denominada cultura del proletariado.

El Club de trabajadores será uno de los soportes para poner en marcha los postulados de la *proletárskaya kultura*. Esta federación de asociaciones de artistas vanguardistas soviéticos defendía la desaparición de las barreras entre la cultura de las élites y la vida cotidiana; entre los espectadores como individuos pasivos y los actores como agentes activos, entre la realidad y la performance. La cultura del proletariado, o *proletkult*, surgió en paralelo con los movimientos obreros como una reacción frente al sistema jerárquico establecido. Invertir el orden social en una simbiosis entre la vida cotidiana y el arte; el arte como parte de la vida,

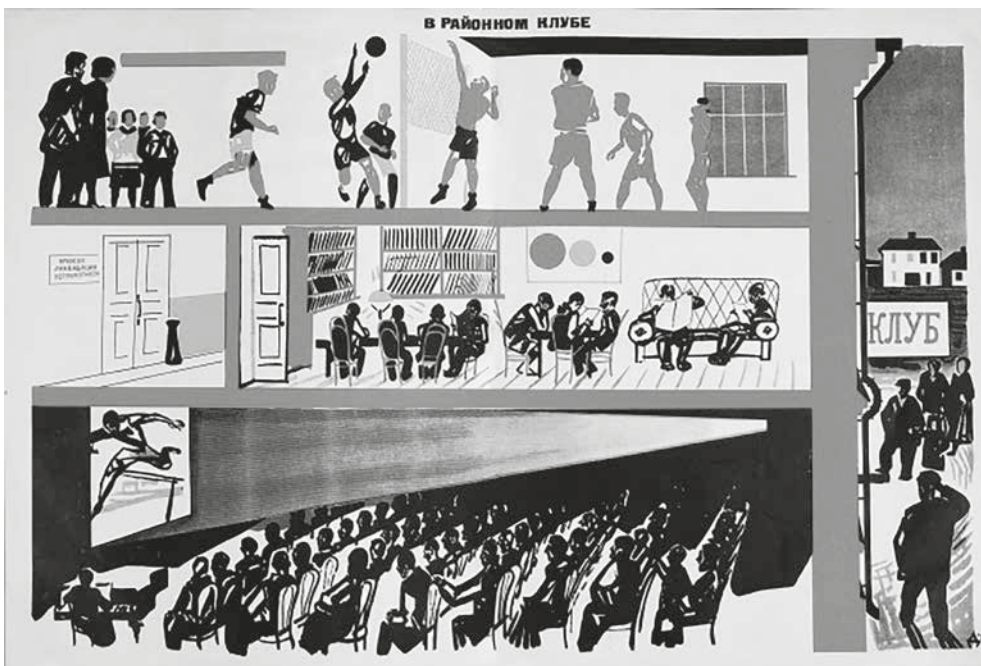
[7]



[8]



[9]



⁸ Referido a la inclusión del Downtown Athletic club en la publicación escrita por Rem Koolhaas, *Delirious New York: a retroactive manifesto for Manhattan* de 1978.

⁹ KOOLHAAS, Rem. *Delirio de Nueva York: un manifiesto retroactivo para Manhattan*. Barcelona: Gustavo Gili, 2004, p. 152.

¹⁰ El Singer Building, del arquitecto Ernest Flagg, fue un edificio de 47 plantas de oficinas inaugurado en 1908. Durante un par de años llegó a ser el edificio más alto del mundo.

¹¹ Starrett y Van Vleck habían proyectado anteriormente en Nueva York varios edificios emblemáticos como el Everett Building en 1908 de 18 plantas, el Lord&Taylor Building en 1914 de 10 plantas, o el edificio de la bolsa American Stock Exchange Building en 1921. Entre 1929-31, coincidiendo con la construcción del Downtown Athletic Club, levantaron la torre de apartamentos de 33 plantas denominado Le Rivage Apartments en el solar anexo.

¹² *Dreamland* se refiere al parque de atracciones que hubo en Coney island que operó de 1904 hasta 1911.

¹³ LE CORBUSIER. *Diary VII*, pp. 36-37. Citado en: COHEN, Jean-Louis. *Le Corbusier and the Mystique of the USSR: Theories and Projects for Moscow 1928-1936*. Princeton, New Jersey: Princeton University Press, 1992, p. 44.

Traducción de los autores del texto original: “The consequence of the day ending at 3:30 PM is the creation of clubs. Initially, the clubs were set up with the idea of night school in mind... There are no cafes in Moscow. Impossible to get a drink. The people take things seriously. They appear to know how to organize things. And in clubs! The great idea... 1 club = cinema, theater (with a covered and open-air stage), gymnasium, library, common room! these are typical.”

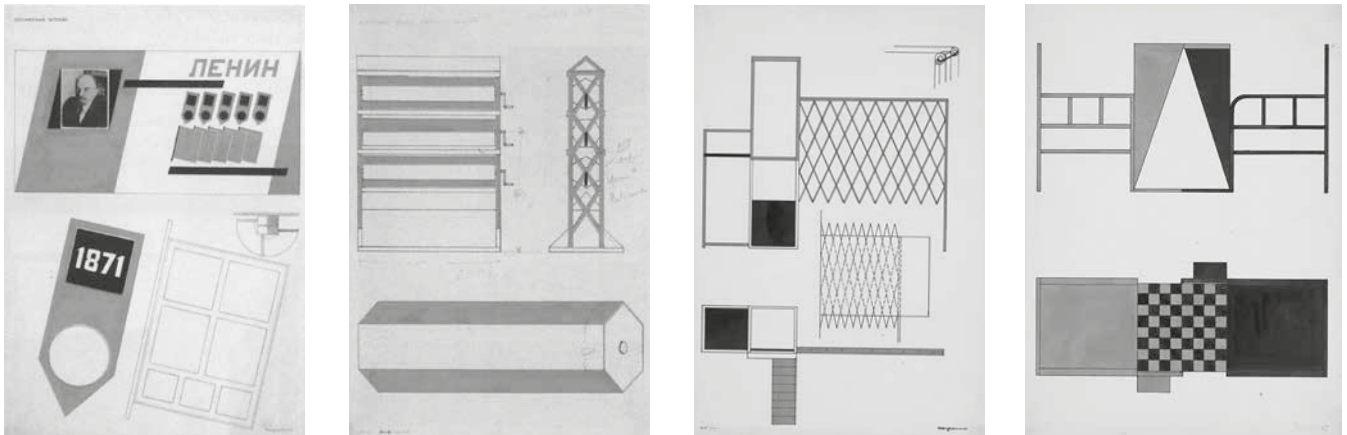
iskusstvo v zhizn; y una cultura de las masas, *iskusstvo v massy*¹⁴. En esta escenificación serán decisivas las artes escénicas por su naturaleza representativa y asamblearia. Vladimir Mayakovsky, poeta y dramaturgo que visitó Nueva York en 1925, será una de las figuras destacables en la teatralización del arte y su representación conceptual y espacial en los nuevos espacios destinados a ello. Los *Rabochiy klubs* se gestaron, no solo como un contenedor de actividades colectivas, sino también como escuelas donde consolidar los nuevos postulados, antidotos oficiales contra las instituciones pre-revolucionarias. El entretenimiento será tutorizado asumiendo la responsabilidad de programar, formalizar y construir esta nueva tipología arquitectónica. [9]

Una escenografía transformable en París

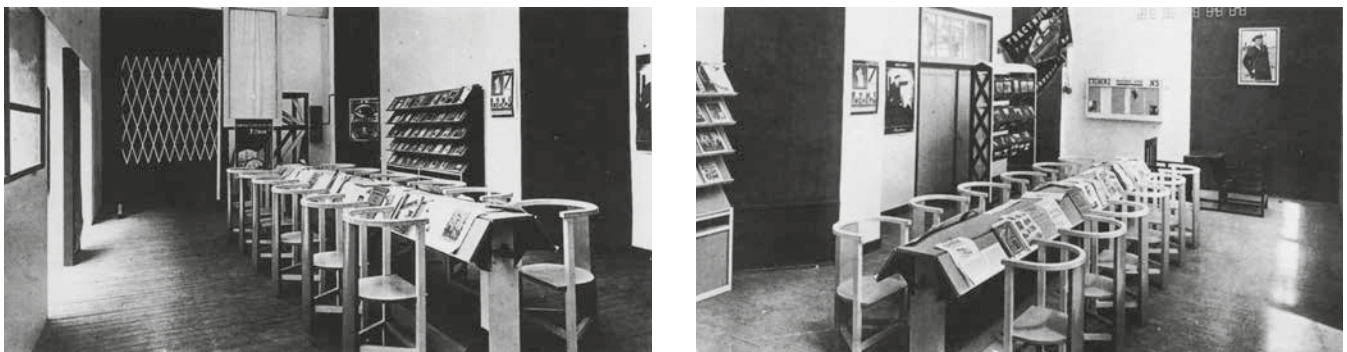
Ese mismo verano de 1925, el artista Alexander Rodchenko expondrá una primera tentativa de un Club para trabajadores en la *Exposition Internationale des Arts Décoratifs et Industriels Modernes* de París. Un escaparate internacional donde cohabitó con el pabellón de la URSS de Konstantin Melnikov y el Pabellón L'Esprit Nouveau de Le Corbusier y Pierre Jeanneret. La propuesta de Rodchenko consistía en una sala a modo de escenario donde los visitantes participaban como actores por medio de dispositivos transformables móviles de color. En la escenografía había una silla con tablero de ajedrez plegable, una estructura desmontable que se convertía en un atril y tribuna, un dispositivo vertical rotativo que mostraba diferentes imágenes propagandísticas, una gran mesa común que podía ser dispuesta en varias posiciones –plana de trabajo o inclinada para la lectura–; entre otros. Todo este conjunto de dispositivos materializaba el carácter formativo del tiempo libre del trabajador como sujeto colectivo activo. [10] [11]

Como si se tratase de un templo, el motor del *Rabochiy klub* era el lugar para la “re-uni3n” de la “com3n-unidad”; el *auditorium*, el espacio donde poder escuchar y poder ser escuchado. Este condensador resolverá el trinomio: asamblea, *performance* y educaci3n. Como consecuencia de este momento fecundo y creativo, emergerán diversas estrategias proyectuales posibles en su disposici3n y configuraci3n. Una de las condiciones que deba incorporarse a esta nueva tipologfa debfa ser la flexibilizaci3n y versatilidad de las diferentes salas para una constante transformaci3n seg3n las necesidades. A modo de caja esc3nica, el vestbulo de entrada podfa convertirse en un espacio multifuncional, el gimnasio en cafeterfa, e incluso diferentes espacios podfan operar conjuntamente. La metamorfosis demandada llevara a adoptar soluciones a base de sistemas m3viles de segmentaci3n propios de las artes esc3nicas. Escenografas mecanizadas que fueron en muchos casos complicadas de ejecutar por coste y complejidad para una todavfa incipiente industrializaci3n sovi3tica.

[10]



[11]



¹⁴ BOKOV, Anna. “Soviet workers’ clubs: lessons from the social condensers”. *The Journal of Architecture*, Volume 22, 2017. Issue 3, The social condenser: a century of revolution through architecture, 1917–2017, p. 407.

¹⁵ Traducci3n de los autores de la denominaci3n inglesa “All-Union Central Council of Trade Unions VTSSPS”.

¹⁶ BOKOV, Anna. “Soviet workers’ clubs: lessons from the social condensers”. *The Journal of Architecture*, Volume 22, 2017. Issue 3, The social condenser: a century of revolution through architecture, 1917–2017, p. 411. Traducci3n de los autores del texto original: “foyer w/cloakroom, auditorium, quiet recreation room, library and reading room, kruzhki [sections] classrooms, administration, children’s play room, occupiable roof and exterior terraces”.

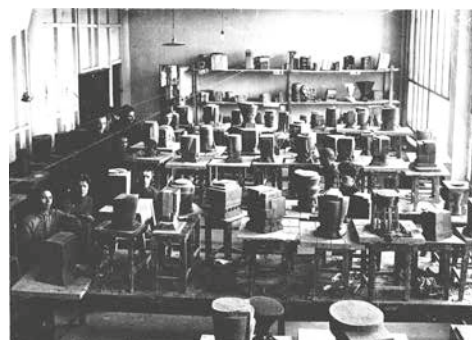
¹⁷ BOKOV, Anna. “Soviet workers’ clubs: lessons from the social condensers”. *The Journal of Architecture*, Volume 22, 2017. Issue 3, The social condenser: a century of revolution through architecture, 1917–2017, p. 404. Traducci3n de los autores del texto original: “There are currently over a hundred workers’ clubs and palaces of culture, built between the late 1920s and mid-1930s in Moscow and the surrounding region.”

¹⁸ Escuela en Mosc3 fundada por Vladimir Lenin en 1920.

¹⁹ S3lo un a3o antes, Walter Gropius funda la *Staatliche Bauhaus* en Weimar.



[12]



[13]

El deseo de una identidad propia para el Club de trabajadores será motivo de una constante investigación proyectual; subvirtiéndose el modelo de *Gentlemen's club*. En 1927 el Departamento Cultural del Consejo Central de los Sindicatos, VTsSPS¹⁵, determinó un equipamiento básico que debía contener un Club de trabajadores. El programa constaba de “vestíbulo con guardarropa, auditorio, sala recreativa sosegada, biblioteca y sala de lectura, aulas, administración, sala de juegos para niños, uso de la cubierta y terrazas exteriores”¹⁶. Se definieron tres categorías según el número de sus miembros: 500, 1.000 y 1.500. A los de mayor tamaño se incorporaron actividades adicionales como un gimnasio o algunas salas para conferencias; e incluso usos de restauración como cafeterías o comedores colectivos.

Una escuela estatal de arte y técnica rusa

El periodo entre finales de los años 20 y mediados de los 30 fue enormemente fértil para la construcción de diversas propuestas de *Rabochiy klub*. Únicamente en Moscú y su periferia¹⁷ se llevaron a cabo más de un centenar de proyectos de Palacios de cultura y Clubs de trabajadores. Esto fue posible gracias al clima de optimismo expansivo en el cual se aprobó el Primer Plan Quinquenal estatal en 1928. El *Piatiletka* impulsó fuertes inversiones en la industria con el objetivo de transformar las granjas rurales rusas en modernos sistemas de producción. En una primera fase el aparato político puso en marcha numerosas convocatorias de concursos de ideas en toda la Unión. Hubo la necesidad de construir las nuevas instituciones proletarias en una acción intensa de representación y de consolidación de los postulados pregnantes.

Muchas de las propuestas presentadas tuvieron un alto grado de experimentación, en gran medida debido a la falta de referentes. Este proceso creativo será alentado desde los Talleres de Enseñanza Superior del Arte y de la Técnica, VKhUTEMAS¹⁸. Profesores como Alexander Rodchenko, Nikolay Ladovsky, Konstantin Melnikov, Ilya A. Golosov, Alexander Vesnin, o Moisey Ginzburg, entre otros, fomentarán la exploración de una nueva expresividad propia. Esta “Bauhaus soviética”¹⁹ fundada por Vladimir Ilyich Lenin en 1920 será el resorte creativo durante una década a través de sus ocho divisiones académicas. [12] Una vez superado el curso iniciático común, los estudiantes podían acceder a una disciplina específica. Cinco estarán vinculadas con la producción material: metal, madera, cerámica, textiles y grabado; y tres con la producción artística: pintura, escultura y arquitectura. La escuela de arquitectura cohabitará con diversas sensibilidades segmentadas en diferentes talleres: la continuista, de Ivan Vladislavovich Zholtovsky, y dos corrientes confrontadas: la racionalista, encabezada por Nikolai Alexandrovitch Ladowski, vinculado a ASNOVA, y la experimental, dirigida por el miembro de la OSA Ilya Golosov y Konstantin Melnikov en una etapa inicial. [13]

Un cristalino escaparate urbano en Moscú

Fruto de toda esta experimentación colectiva surgió la propuesta ganadora del concurso para el Zuev club, en el norte del céntrico distrito moscovita de Tverskoy. Este Club de trabajadores proyectado por Ilya Golosov, y construido entre 1927-29, plantea una secuencia de vestíbulos encadenados. Estos lugares acumuladores de experiencias colectivas se organizan alrededor del auditorio de planta rectangular, una sala con capacidad para 850 espectadores. La secuencia comienza en la doble altura del vestíbulo principal, bajo el volumen del auditorio, y se desarrolla por los sucesivos deambulatorios abiertos en los cuatro niveles a través de los cuatro grandes núcleos verticales situados en los vértices del “teatro proletario”. [14] [15]

Una coral de acontecimientos colectivos, a modo de escenario urbano, se sucederán a través de una serie de grandes paños de vidrio. Elementos intermediadores entre la actividad interna del club y el espacio público exterior. Uno de estos secuenciadores será determinante en la formalización de la esquina principal conteniendo una escalera semicircular envuelta en una

[10] Planimetría del Club de trabajadores. Fuente: Alexander Rodchenko. París. 1925.

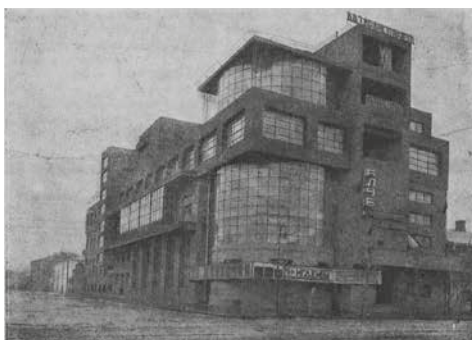
[11] Imágenes interiores. Club de trabajadores. Fuente: Alexander Rodchenko. París. 1925.

[12] Diseño del proyecto para el décimo aniversario de la Revolución de Octubre. A. Vesnin. 1927. Fuente: Museo Estatal Schusev de Arquitectura de Moscú.

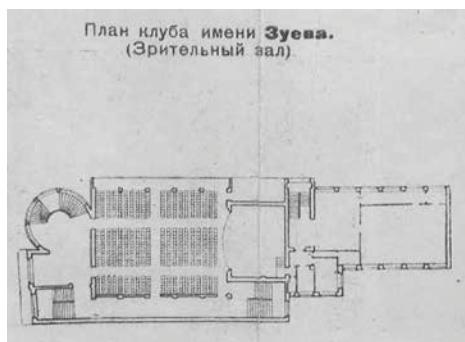
[13] Exposición. Taller de evidencia y expresión de la masa y el peso. Curso 1927-28. Fuente: Museo Estatal Schusev de Arquitectura de Moscú.



[14]



[15]



[16]



[17]

doble piel de vidrio cilíndrica. Su condición expresiva dará identidad a todo el conjunto, así como continuidad a las dos fachadas principales. Los paños continuos exteriores de vidrio dispuestos sobre una retícula ortogonal a base de cuadrados, semejante a los talleres de la Bauhaus de Walter Gropius de 1925-26, actuarán como escaparates urbanos proletarios de las actividades de la colectivización. [16]

Una escénica navaja “suiza” en Sokolniki

“Un sistema de auditorios de diferentes tamaños separados por particiones móviles”²⁰. Konstantin Melnikov

El Rusakov Club será uno de los seis²¹ Clubs de trabajadores que Konstantin Melnikov diseñó para Moscú y sus inmediaciones. Tras ganar el concurso de ideas, se procedió a su construcción entre 1927-28, siendo coetáneo del Zuev club. Ubicado en el incipiente barrio de Sokolniki; en la recién urbanizada calle Ulitsa Stromynka, el Rusakov Club se despliega en tres ejes axiales con una morfología netamente radial. Su formalización siempre estuvo envuelta en polémica por su versatilidad maquinista interior, así como por su plasticidad exterior.

Con una identidad singular, incluso magnética, [17] este *Rabochiy klub* será en sí mismo un gran mecanismo multiusos; una misma carcasa con varias cajas escénicas. Las diversas configuraciones posibles en torno al escenario supusieron una gran innovación formal y espacial en su momento. El espacio se expande en abanico; en el nivel inferior por medio de dos “varillas” y en un nivel superior por tres. Esta compleja volumetría permite que el espacio pueda funcionar como un gran *auditorium* para 1.400 espectadores; o mediante elementos mecánicos segmentarse en hasta seis salas independientes. La mayoría de estos pétalos pueden ser iluminados mediante luz natural a través de diferentes huecos, que le permiten acoger diferentes programas assemblearios. Sobre una plataforma de dos niveles se despliegan en racimo varias volumetrías escénicas macladas entre sí; en un juego hábil y ambiguo entre una aparente dispersión compacta.

Un complejo entramado arterial interno garantiza los diferentes flujos tanto si esta infraestructura funciona con una única actividad o con diferentes programas simultáneos. [18] El basamento es una plataforma que contiene todos los servicios auxiliares; incluyendo todos los tránsitos logísticos propios del escenario, en unas branquias posteriores. Existen varios accesos posibles mediante cinco núcleos de escaleras: dos exteriores y tres interiores. Los laterales exteriores prolongan el nivel de la calle creando terrazas elevadas que se conectan a las dos naves laterales adyacentes. Esto genera un espacio semipúblico a modo de escenario exterior. Sobre el eje central se dispone un sistema arbóreo interior de tres escaleras que confluyen en el único vestíbulo de acceso al interior del conjunto. Una escalera imperial situada en posición central conecta el nivel de la calle con el primer nivel del patio de butacas; mientras las dos anexas, situadas entre las

[14] Imagen promocional. Imagen interior desde la escalera semicircular de esquina. Ilya Golosov. Club Zuev. Moscú. 1928. Fuente: EVANS, Robin. “Figures, Doors and Passages”. *Architectural Design*, vol. 48, 4, abril de 1978.

[15] Imagen exterior. Ilya Golosov. Club Zuev. Moscú. 1927-29. Fuente: EFIMOVICH ARKIN, David (ed.). *10 rabochikh klubov moskvy*. Moscow-Leningrad: Ogiz-Izgotiz, 1932.

[16] Planta del auditorio. Ilya Golosov. Club Zuev. Moscú. 1927-29. Fuente: EFIMOVICH ARKIN, David (ed.). *10 rabochikh klubov moskvy*. Moscow-Leningrad: Ogiz-Izgotiz, 1932.

[17] Imagen exterior. Club Rusakov. Konstantin Melnikov. Moscú. 1927-28. Fuente: FOSSO, Mario; CANELLA, Guido. *Konstantin S. Melnikov and the Construction of Moscow*. Milano: Skira, 2000.

[18] Plantas generales y sección por escalera imperial. Club Rusakov. Konstantin Melnikov. Moscú. 1927-28. Fuente: WORTMANN, Arthur. *Melnikov: The Muscles of Invention*. Rotterdam: Van Hezik-Fonds 90, 1990.

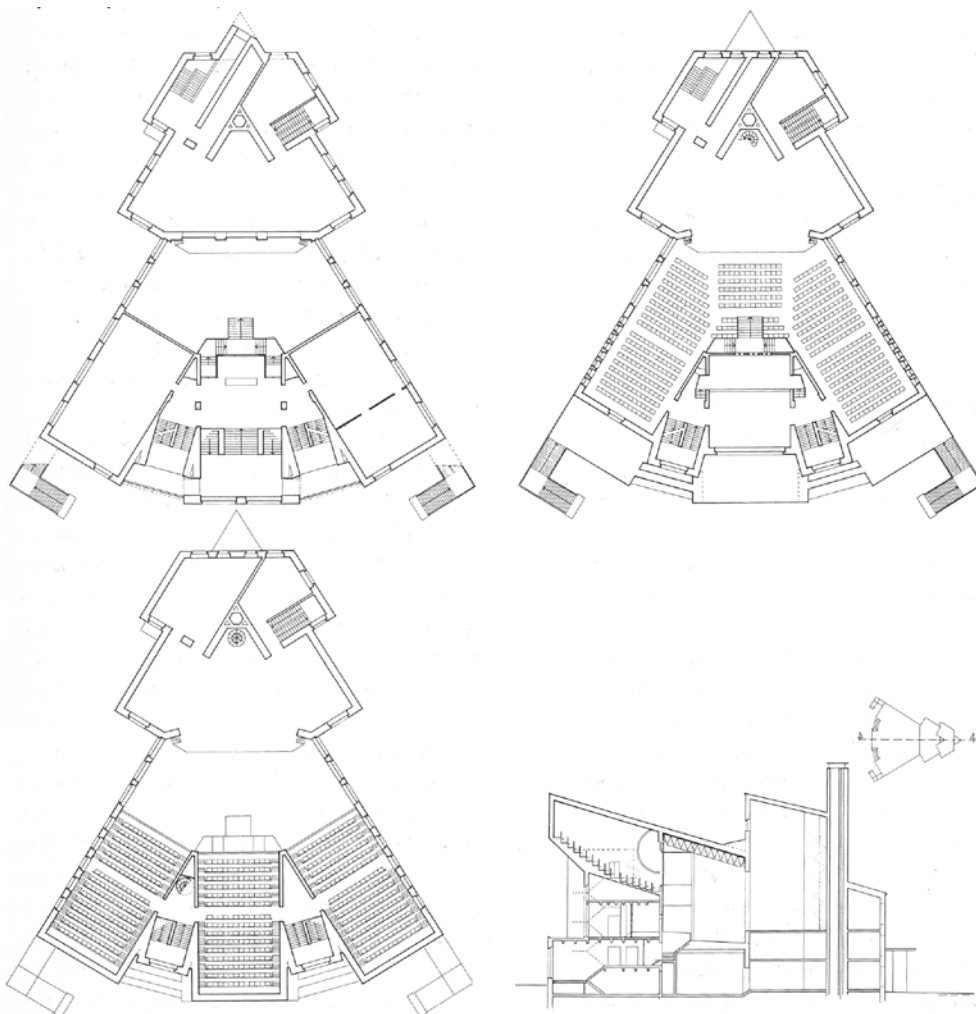
tres ramificaciones del auditorio, darán servicio a todos los niveles incluyendo los anfiteatros. Un dispositivo donde poder representar diferentes acciones desde *performances* a “re-uniones”. Un condensador multi-funcional, industrializado, adaptable, reprogramable, expansivo, escénico y, sobre todo, flexible y transformable según las necesidades.

Elogio de lo común

El *Gentlemen's club*, con su deriva neoyorquina, y el *Rabochiy klub* son condensadores sociales²² de su “común-unidad” o de su “común-uniión” en un tiempo concreto y un lugar específico. El Reform club surgirá de la necesidad de representación de una incipiente e influyente burguesía ilustrada próxima al poder político, por ello será un trasplante del renacentista Palacio Farnese de Roma. El Downtown Athletic Club, sin embargo, será un injerto del hedonismo para hombres solteros metropolitanos en el símbolo tecnológico del éxito americano, el rascacielos. Modelos netamente introvertidos: el patio y el foso, el ascensor y la verticalidad. Todo lo contrario, el Zuev club y el Rusakov Club son extrovertidos y expansivos: deambulatorios y auditorios. Escenografías pedagógicas de masas para el entretenimiento del proletariado desde el aparato político, una subversión a través de las artes escénicas. Aunque la tipología del *Gentlemen's club* y del *Rabochiy klub* son contenedores arquitectónicos ideológicos antagónicos; paradójicamente son parientes cercanos, el Club de trabajadores será un transgénico del Club de caballeros.

Posiblemente, la conciencia de lo común puede considerarse atávica; y también su materialización física. La construcción del espacio de lo colectivo es remota y diversa; contigua a la progresiva domesticidad del hombre. El fuego, la sombra, la danza, el teatro, el ágora, el estadio, el templo o, incluso, el club serán escenarios donde se representarán conscientemente eventos de la “común-unidad”. Lugares de “re-uniión” de los diferentes ámbitos del ser humano en simbiosis con su propia existencia. Todos ellos elogios de lo común.

[18]



²⁰ Así describirá Konstantin Melnikov el club Rusakov. *Revista Stroitelstvo Moskvy*, n° 1, 1928, p. 20. Citado en BOKOV, Anna. “Soviet workers’ clubs: lessons from the social condensers”. *The Journal of Architecture*, Volume 22, 2017. Issue 3, The social condenser: a century of revolution through architecture, 1917–2017, p. 414. Traducción de los autores del texto original: “the club is a system of auditoria of different sizes separated by moveable partitions. When needed, these auditoria are combined into a composite perform meeting space”.

²¹ Además del Rusakov club; Konstantin Melnikov proyectó el Frunze club, el Burevestnik club, el Svodboda club, el Kauchuk club y el Pravda club.

²² El término Condensador social fue definido por los constructivistas a finales de los años 20.

10 | Elogio de lo común. El club como condensador social _Ricardo Montoro Coso, Franca Alexandra Sonntag

Las luces del fuego de la razón provocada por la Ilustración harán necesario la creación de una nueva tipología para la reunión. Su calor propiciará la aparición de nuevas común-unidades de poder en la Inglaterra de la Revolución Industrial. Los *Gentlemen's clubs*, o Clubs de caballeros, con sus diferentes temáticas necesitarán un soporte arquitectónico donde poder escenificar sus postulados y actividades. Este modelo será exportado a las colonias con sus respectivas adaptaciones. Nueva York será un nodo de atracción donde desembarcarán todos estos nuevos modelos. El movimiento revolucionario ruso de la segunda década del siglo pasado recurrirá a un lenguaje propagandístico y provocador mediante agrupaciones de términos hasta ese momento antagónicos como los *Rabochiy klubs*, o Clubs de trabajadores. Una paradoja semántica en la voluntad de apropiarse de estos lugares propios de la nueva burguesía para ser ocupados por los nuevos postulados ideológicos de la denominada cultura del proletariado; y dando como resultado una nueva tipología para la común-unidad.

Palabras clave

Club, común, unidad, reunión, condensador social, *Gentlemen's club*, VKhUTEMAS, *Rabochiy klub*

10 | Praise of the common. The club as social condenser _Ricardo Montoro Coso, Franca Alexandra Sonntag

The lights of the reason's fire caused by the Enlightenment will make it necessary to create a new typology for the meeting. Its heat will lead to the appearance of new common-units of power in the English Industrial Revolution. Gentlemen's clubs, with their different themes, will need an architectural support where they can stage their postulates and activities. This model will be exported to the colonies with their respective adaptations. New York will be a node of attraction where all these new models. The Russian revolutionary movement of the second decade of the last century will resort to a propagandistic and provocative language by means of groups of terms that were antagonistic until that moment, such as the *Rabochiy klubs*, or Workers' Clubs. A semantic paradox in the will to appropriate these places proper to the new bourgeoisie to be occupied by the new ideological postulates of the so-called culture of the proletariat; and resulting in a new typology for the common-unity.

Keywords

Club, common, unity, meeting, social condenser, *Gentlemen's club*, VKhUTEMAS, *Rabochiy klub*

10 | Elogio de lo común. El club como condensador social _Ricardo Montoro Coso; Franca Alexandra Sonntag

AA.VV. *AV Monografías*, nº 29, 1991.

BOKOV, Anna. "Soviet workers' clubs: lessons from the social condensers". *The Journal of Architecture*, Volume 22, 2017. Issue 3, The social condenser: a century of revolution through architecture, 1917–2017.

COHEN, Jean-Louis. *Le Corbusier and the Mystique of the USSR: Theories and Projects for Moscow 1928-1936*. Princeton, New Jersey: Princeton University Press, 1992.

FOSSO, Mario; CANELLA, Guido. *Konstantin S. Melnikov and the Construction of Moscow*. Milano: Skira, 2000.

FRAMPTON, Kenneth; CALATRAVA ESCOBAR, Juan. *Le Corbusier*. Akal Arquitectura 25. Tres Cantos: Akal, 2000.

GARRIDO COLMENERO, Ginés Ignacio. *Mélnikov en París, 1925*. Madrid: Fundación Caja de arquitectos, 2011.

GINZBURG, Moisei Ja; GARRIDO COLMENERO, Ginés. *Moisei Ginzburg: Escritos, 1923-1930*. Biblioteca de Arquitectura 12. Madrid: El Croquis, 2007.

GINZBURG, Moisei Ja. *Style and Epoch*. Oppositions Books. Cambridge, Massachusetts: MIT Press, 1982.

KHAN-MAGOMEDOV, Selim Omarovich. *Rodchenko: The Complete Work*. The MIT Press, 1986.

KOOLHAAS, Rem. *Delirious New York: a retroactive manifesto for Manhattan*. New York: Monacelli Press, 1994.

PÉREZ MARTÍNEZ, Sol. "La Arquitectura del Club: Un Contenedor de comportamientos, lenguaje y política". *Revista ARQ*, nº92, 2016.

VIDLER, Anthony. *El Espacio de La Ilustración: la teoría arquitectónica en Francia a finales del Siglo XVIII*. Alianza Forma 140. Madrid: Alianza Editorial, 1997.

WORTMANN, Arthur. *Melnikov: The Muscles of Invention*. Rotterdam: Van Hezik-Fonds 90, 1990.