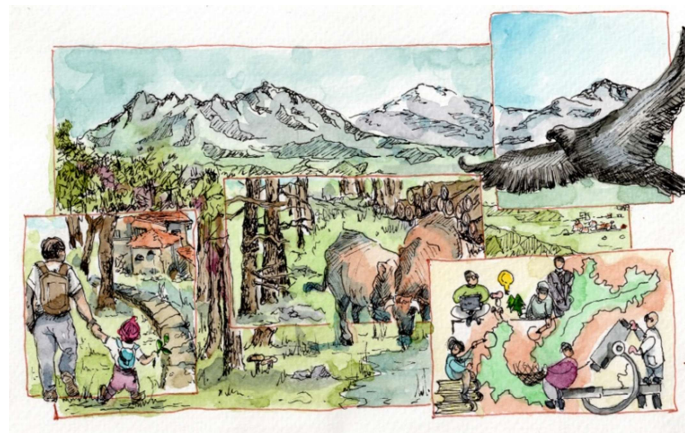
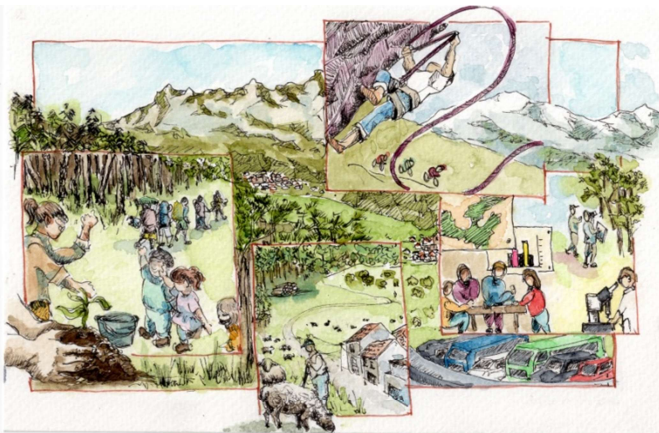
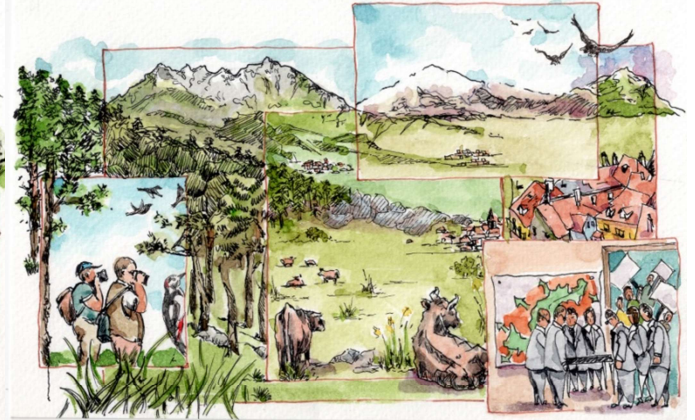
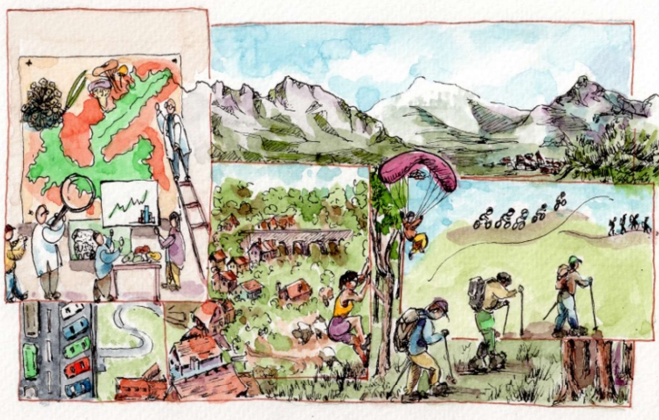




"Imaginando colectivamente el futuro del Parque Nacional Sierra de Guadarrama y su contexto socio-ecológico"

9 y 10 de Octubre 2020



Informe del taller virtual

"Imaginando colectivamente el futuro del Parque Nacional Sierra de Guadarrama y su contexto socio-ecológico"

Los resultados de este informe serán publicados por las autoras en revistas científicas internacionales de acceso abierto.

Bienvenida

- **Presentaciones del proyecto ENVISION y el equipo**

Este taller tuvo lugar los días 9 y 10 de Octubre de 2020 en formato virtual y se enmarcó entre las acciones del proyecto de investigación ENVISION (<https://inclusive-conservation.org/>) financiado por ERA-NET COFUND en el marco del Horizonte 2020, con el apoyo adicional del Foro de Belmont. El proyecto tiene como objetivo avanzar hacia la “conservación inclusiva” y trabaja en 4 zonas de estudio: el Parque Nacional de Denali en Alaska (EE.UU.), Västra Harg (Suecia), Kromme Rijn (Países Bajos) y el Parque Nacional de la Sierra de Guadarrama (España). El taller fue co-organizado por la Universitat Oberta de Catalunya y Altekio Soc.Coop, con un equipo de facilitación de 12 personas y en él participaron 45 personas de perfiles diversos.

- **Presentación del taller y los objetivos:**

- Identificar posibles escenarios de futuro para el Parque Nacional Sierra de Guadarrama (PNSG, en adelante) y su contexto socio-ecológico.
- Hacer visibles los diferentes valores y preferencias de los diferentes actores sociales y asociados a los distintos escenarios futuros potenciales.
- Identificar las acciones, medidas y estrategias que puedan contribuir a: mejorar la participación, hacer que la conservación sea más inclusiva, gestionar los conflictos en torno a la conservación y lograr los impactos deseados y evitar los indeseados de diferentes escenarios futuros.
- Explorar la capacidad innovadora, la predisposición y el compromiso de los actores locales interesados para establecer procesos de acción individual o colectiva.

Sesión 1. Contexto: *¿Qué es la Sierra de Guadarrama para ti?*

Objetivo: Definir colectivamente qué es la Sierra de Guadarrama a través de la identificación de sus elementos clave. Puesta en común del “escenario cero” o escenario actual de partida, sobre el que se trabajará en el resto de dinámicas.

Iniciamos con una lluvia de palabras entre todas/os para identificar elementos de representación del territorio de la Sierra de Guadarrama que son clave para las y los participantes. *¿Qué es para ti la Sierra de Guadarrama? ¿Qué elementos sociales, culturales y ambientales la caracterizan?* Las personas participantes envían elementos a través del chat y las facilitadoras construyen un mapa conceptual a partir de estas aportaciones. Un pianista acompaña con música en directo la construcción del mapa. Las participantes observan la construcción y pueden añadir vía chat algún elemento si consideran que falta algo. Se comparten elementos alrededor de la conexión con el territorio y la naturaleza, la tradición, cultura e historia, el ocio y el recreo, así como las amenazas y elementos de presión. Una vez construido, se comenta también la necesidad de reflejar la dimensión conflictiva, relacionada con distintas perspectivas sobre los usos y aprovechamientos del territorio.

Una vez montado el mapa mental, pasamos a la siguiente etapa en la que nos centramos en los vínculos afectivos y emocionales con la sierra (individuales y colectivos). En dos subgrupos, las y los participantes comparten las fotos que han traído como parte del ‘paquete de viaje’, vinculando recuerdos e historias significativas a los elementos del mapa. Se construye así el mapa emocional de la sierra, que es completado en los días posteriores con más fotos que se envían durante el taller o justo después. La figura muestra el mapa final con los elementos, fotos y recuerdos.

Sierra de Guadarrama

De paisajes de mi infancia al trabajo por conservar

Frontera Todos mis amaneceres

Mi hogar Mi hogar, mi oficina mi ocio

tradición, historia y cultura

Afectividad

La Pedriza Un hito del Guadarrama

PAISAJES

Resiliencia

OCIO

FUTURO Y OPORTUNIDADES

USOS Y APROVECHAMIENTOS Incompatibilidad entre usos

Conservación

Intereses políticos

Prohibiciones injustificadas

CONEXIÓN con el ENTORNO

Sobre todo, futuro

oportunidad para el mundo rural, que necesita más apoyos

Modelo de equilibrio

Agua

El dragón vigila desde la altura

Local, cabra, tierra, amor, lentitud

¡PASARLO BOMBA!

CONEXIÓN con la naturaleza

Energía desatada en primavera

Contraste de colores

Armonía, paz, libertad

SOSTENIBILIDAD

Escalada

Biodiversidad y naturaleza

ESQUÍ DEPORTE

PARAÍSO

ESCAPA para masas

ESCAPE para masas

Presión

Hiper-masificación

Degradación

CAMBIO CLIMÁTICO

Plagas

Conflictos de intereses

Amenazas

Fragilidad

La vida se abre camino

Referencia de un territorio

Espectacular, responsabilidad de cuidarlo

Historia, sostenibilidad, influencia positiva

Referencia de un territorio

LUGAR DE ENCUENTRO

Recreo pulmón paisaje

Espacio limpio, puro

Una zona con mucho arte

Nieve y disfrute

Pesquerías reales

Con los niños a la montaña

¡PASARLO BOMBA!

Conexión con la naturaleza

Energía desatada en primavera

Contraste de colores

Armonía, paz, libertad

SOSTENIBILIDAD

Escalada

Biodiversidad y naturaleza

ESQUÍ DEPORTE

PARAÍSO

ESCAPA para masas

ESCAPE para masas

Presión

Hiper-masificación

Degradación

CAMBIO CLIMÁTICO

Plagas

Conflictos de intereses

Amenazas

Fragilidad

La vida se abre camino

Referencia de un territorio

Espectacular, responsabilidad de cuidarlo

Historia, sostenibilidad, influencia positiva

Referencia de un territorio

LUGAR DE ENCUENTRO

Recreo pulmón paisaje

Espacio limpio, puro

Una zona con mucho arte

Nieve y disfrute

Pesquerías reales

Con los niños a la montaña

¡PASARLO BOMBA!

Conexión con la naturaleza

Energía desatada en primavera

Contraste de colores

Armonía, paz, libertad

SOSTENIBILIDAD

Escalada

Biodiversidad y naturaleza

ESQUÍ DEPORTE

PARAÍSO

ESCAPA para masas

ESCAPE para masas

Presión

Hiper-masificación

Degradación

CAMBIO CLIMÁTICO

Plagas

Conflictos de intereses

Amenazas

Fragilidad

La vida se abre camino

Sesión 2. Los cambios y sus impulsores: *¿Qué cambios se están dando en la Sierra de Guadarrama? ¿Qué factores los están impulsando y es probable que influyan en el futuro de la Sierra?*

Objetivo: Presentar y debatir los cambios que está viviendo la Sierra de Guadarrama, cómo podrían condicionar su futuro, y los factores que los impulsan.

Para proporcionar una visión general y a modo de empujón inicial, comenzamos la sesión con dos presentaciones en las que se exponen, por un lado, los cambios y los factores que los impulsan (impulsores) y las interacciones entre estos (identificados y priorizados por diferentes personas entrevistadas antes del taller) y, por otro lado, el escenario de partida con datos sobre cambios y factores que los impulsan que se han identificado en la literatura científica y documentos enviados desde la oficina técnica del PNSG. A continuación, creamos dos grupos de trabajo para reflexionar y debatir colectivamente sobre los factores que están impulsando los cambios en la Sierra de Guadarrama, las conexiones que existen entre ellos y cómo están afectando a los actores sociales. Utilizando una lista de impulsores a modo de guía cada grupo responde a las siguientes preguntas:

¿Hay otros impulsores que no hayamos mencionado en la lista?

¿Cuáles son las conexiones que hay entre impulsores de cambio en el PNSG?

¿Cómo afectan los diferentes impulsores de cambio a los diversos actores sociales que hay en el PNSG?

En base al debate colectivo, cada grupo modifica, elimina y complementa la lista inicial de factores o impulsores de cambio. El resultado de cada grupo se muestra a continuación (las líneas muestran las relaciones identificadas por los grupos).



Resultados Grupo 1



Resultados Grupo 2

Explicamos que las siguientes sesiones se orientarán a imaginar y definir colectivamente 4 escenarios plausibles y 1 escenario que refleje la visión ideal para la Sierra de Guadarrama. Argumentamos el por qué de los factores de cambio que se han seleccionado como ejes para definir los 4 escenarios plausibles, en función del trabajo previo al taller: 1) tendencia del grado de participación en la gobernanza; y 2) tendencia de los usos recreativos. En la siguiente figura se observan los escenarios 1, 2, 3 y 4 en

función de la evolución que pudieran tener estos dos factores. El cambio climático se considera un factor de cambio transversal presente en todos los escenarios.



El escenario 5 representa una visión ideal, deseada, para la Sierra de Guadarrama y se detalla que este escenario se construirá utilizando una metodología basada en lienzos y dibujos llamada “Streamline”, que también se ha utilizado durante las entrevistas previas.



Lienzo Streamline para construir escenario 5

Sesión 3. Escenarios de futuro ¿Qué futuro imaginamos para la Sierra de Guadarrama?

Objetivo: Elaborar colectivamente la narrativa del proceso para llegar a cada escenario, entre 2020 y 2040, de acuerdo a los impulsores de cambio correspondientes, así como evaluar la capacidad de la Sierra de Guadarrama de proveer servicios ecosistémicos en cada uno de esos escenarios.

Un resumen de las narrativas elaboradoras, las ilustraciones creadas específicamente para cada narrativa y los detalles del proceso seguido por los grupos para cada escenario se describen a continuación.

Escenario 1 - PARQUE NACIONAL PARTICIPADO Y SEMILLERO DE OPORTUNIDADES

En un 2040 en el que la gobernanza de la Sierra, y en concreto la del Parque, es más participativa y la intensidad de los usos recreativos se ha mantenido desde hace dos décadas, se ha logrado dar la vuelta a muchas de las dinámicas del 2020. Por un lado, la Sierra mantiene un buen estado de conservación ambiental. Aunque no escapa de la tendencia global de deterioro y pérdida de la biodiversidad, hay menos presión gracias a una serie de cambios estructurales en los procesos y mecanismos de participación, principalmente del PNSG. Desde hace años, el Patronato se ha planteado de manera más inclusiva, integrando más y diversos actores, sobretodo aquellos que representan los intereses locales, y teniendo una mayor incidencia en la toma de decisiones sobre la gestión. Las administraciones locales y autonómicas se están coordinando de manera más eficiente en lo referente al PNSG. Entre las medidas que han surgido a raíz de este enfoque, está la creación de áreas disuasorias para disminuir la presión sobre ciertas zonas del Parque que se estaban deteriorando, con beneficios claros para la conservación de la biodiversidad en aquellas zonas más afectadas, aunque también con impactos en la conservación del suelo para las nuevas áreas en las que se han establecido esos usos. No obstante, estos impactos son inevitables ya que, a pesar de que puedan imponerse más medidas restrictivas, es muy complicado ejercer control y vigilancia sobre la siempre creciente presión turística. De hecho, todos los usos recreativos persisten aunque en menor nivel, incluso el esquí, que finalmente no resulta tan afectado por el cambio climático. Por otro lado, al incrementar la participación de las entidades locales en la gobernanza, pasando de la mera consulta a la colaboración, se ha logrado implementar proyectos de custodia y revalorización del territorio que resultan en la recuperación de la memoria y cultura locales, así como en proyectos productivos ecológicos y sociales. Se han puesto en valor los oficios tradicionales y ahora hay una escuela de pastores. La Sierra cuenta con diversos proyectos educativos y de sensibilización (ej. bosque escuela), de investigación participativa (ej. ciencia ciudadana) y otras acciones de concienciación ambiental, dirigidas especialmente a los nuevos pobladores procedentes de las ciudades ya que estos últimos aumentaron mucho a raíz de la pandemia por Covid19. Todas estas acciones y las campañas tempranas y profesionales de comunicación por parte del PNSG sobre los valores socio-ambientales de la Sierra, han puesto en valor y promovido su conservación.

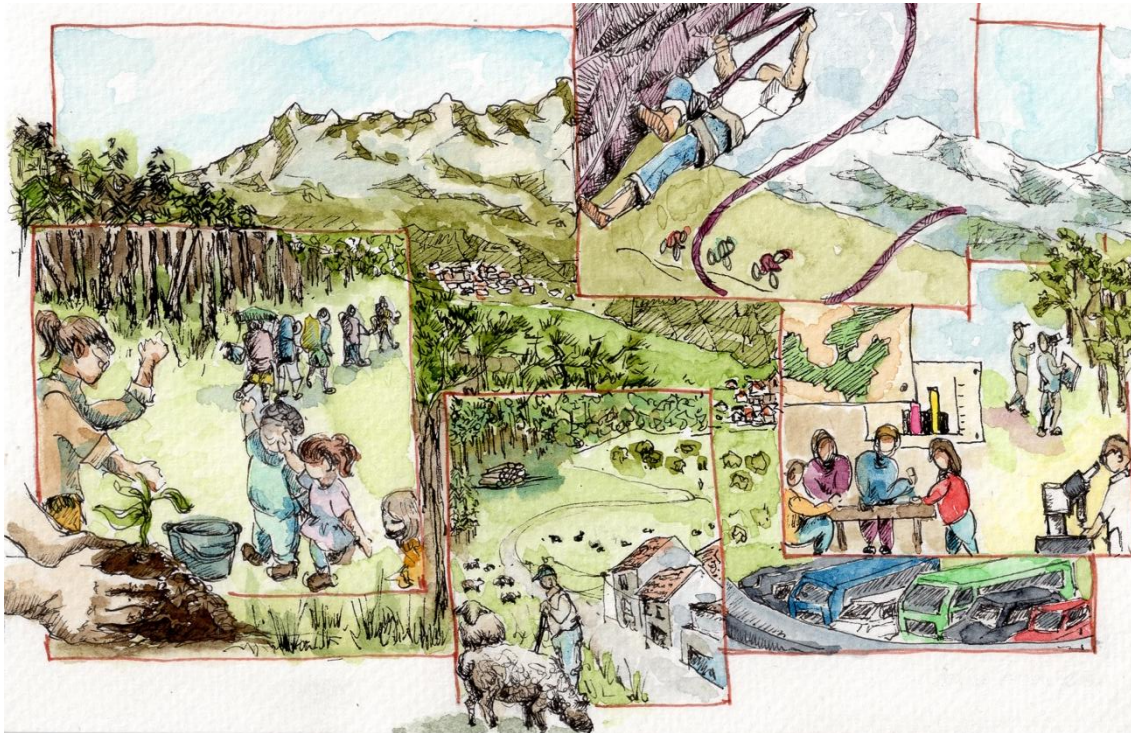


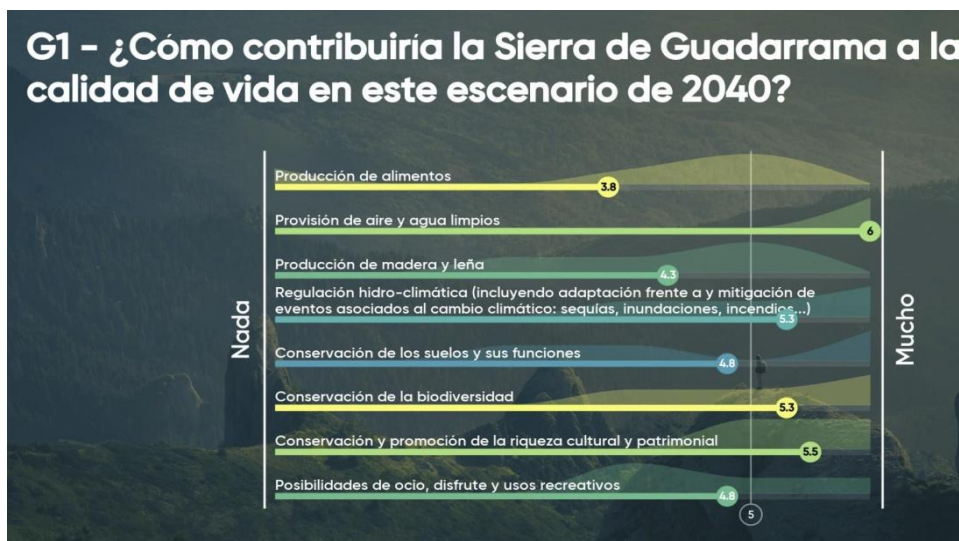
Ilustración creada para el Escenario 1 – Autora: Aida Rodríguez



Escenario 1 - Primer paso



Escenario 1 - Segundo paso



Escenario 1 - Evaluación de servicios

Escenario 2 – BUSCANDO EL EQUILIBRIO

En 2020 se vivía una situación de tensión por los usos recreativos, pero el cambio comienza poco a poco mediante varios elementos que hacen de palanca de cambio: la demanda de la ciudadanía para disfrutar de la Sierra, la presión de políticas europeas, la alianza entre municipios, problemas de agua y un incendio importante que materializa la amenaza que el cambio climático implica. Éstos favorecen un cambio de conciencia que desemboca en la decisión de todos los agentes vinculados con el PNSG de coordinarse para buscar el equilibrio entre la conservación y protección y el incremento sostenible y respetuoso de las actividades recreativas en el PNSG. Esta coordinación se traduce en una fuerte inversión en investigación del impacto de los usos recreativos, en educación ambiental, en diálogo social con todos los actores y gestión de los conflictos, en acciones como zonificación de usos recreativos para que su incremento sea viable con enfoques de conservación, bases reguladoras lógicas y no exclusivamente prohibitivas, formación y sensibilización de los usuarios, canales eficientes de comunicación entre administraciones, asociaciones, empresarios, etc. Esta inversión en políticas de educación ambiental, estudios de impacto y efectos del cambio climático, control de actividades dialogado y aceptado socialmente continúa a lo largo del tiempo, para poder controlar el riesgo de deterioro. En 2040 se ha alcanzado una mayor y mejor gobernanza entre todos los agentes implicados que hacen compatible la reserva de la biosfera con su disfrute por un mayor número de personas.

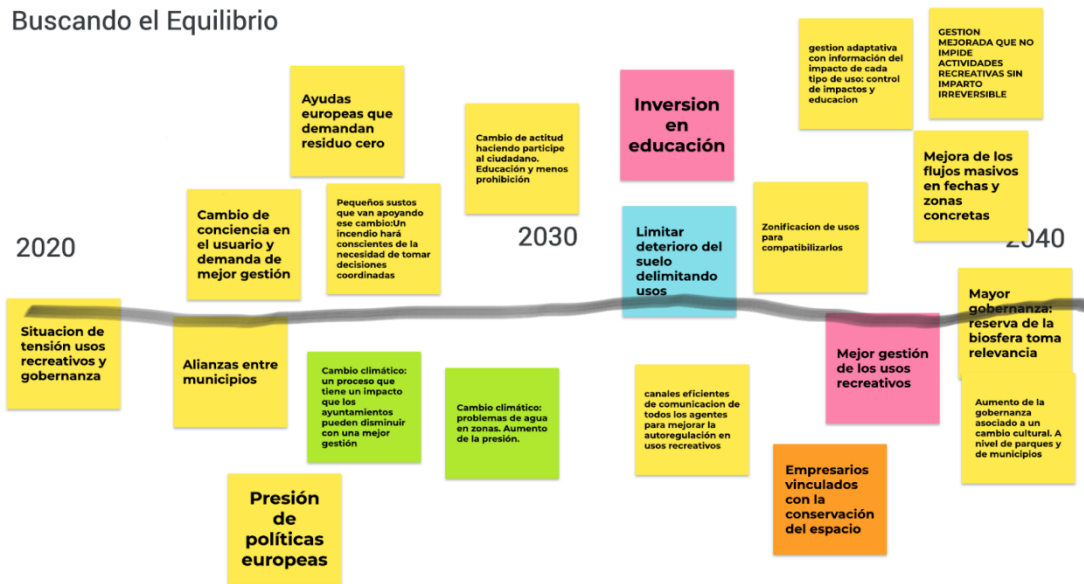


Ilustración creada para el Escenario 2 – Autora: Aída Rodríguez.

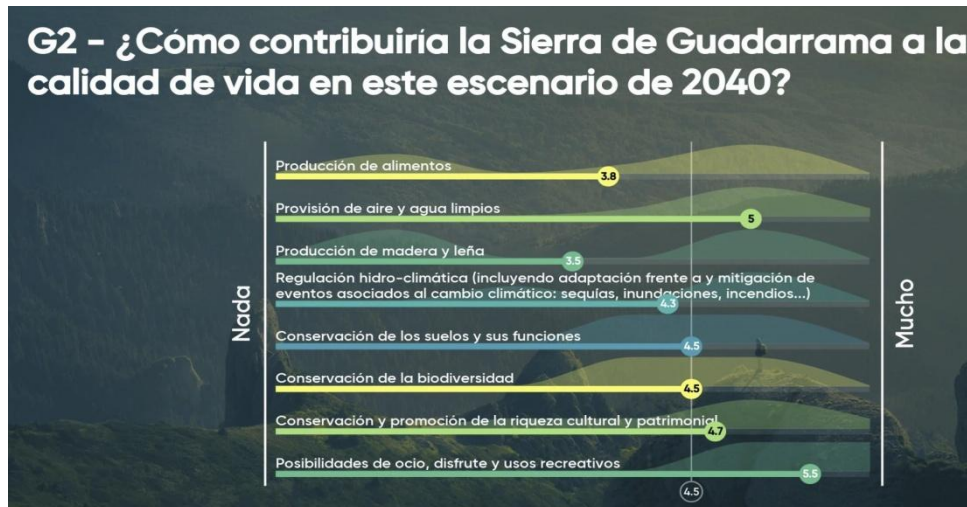


Escenario 2 - Primer paso

Buscando el Equilibrio



Escenario 2 - Segundo paso



Escenario 2 - Evaluación de servicios

Escenario 3 – REQUIEM POR EL PARQUE NACIONAL

Tanto las tendencias que traía la Sierra en 2020, como los efectos de la pandemia de la Covid19 llevan a una reducción de los recursos para investigación conservación, vigilancia y concienciación en la Sierra. Progresan los intereses políticos orientados a priorizar los intereses económicos, especialmente los de algunos colectivos con cada vez más poder, como determinadas asociaciones de deportes. Se van incrementando los usos recreativos en el parque y va empeorando la capacidad de los gestores y técnicos, que a medio plazo pasan a tomar las decisiones sólo junto a políticos. Se pierden, abandonan, inhabilitan todos los órganos de participación del PNSG (Patronato, comisiones...) y ni si quiera se mantienen la participación de la población local. Esta desarticulación institucional, junto a la pérdida de valor ecológico de la Sierra por el incremento de la presión de los usos recreativos termina haciendo desaparecer el PNSG como figura de protección y gestión en 2040. Además, este incremento en los usos recreativos genera problemas de conservación, impactos en la biodiversidad, contaminación de agua y suciedad, así cómo la pérdida de aprovechamientos forestales, de recolección (por ejemplo micológicos, por esquilmación) y la caza. En cambio, el desarrollo tecnológico impulsa nuevas actividades (no todas pueden considerarse “deportivas”) con bicis eléctricas, patinetes, o drones. Estas dinámicas se ven además exacerbadas por la migración masiva, que ya venía de antes de la pandemia e incrementa, desde las ciudades hacia la Sierra, aumentando la presión para urbanizar. Aunque los negocios relacionados con las actividades recreativas y el turismo salen beneficiados, el encarecimiento de la vida para las poblaciones locales y los impactos en la calidad de vida y la manera de comprender el medio natural serán algunas de las consecuencias negativas sobre la población local.



Ilustración creada para el Escenario 3 – Autora: Aída Rodríguez

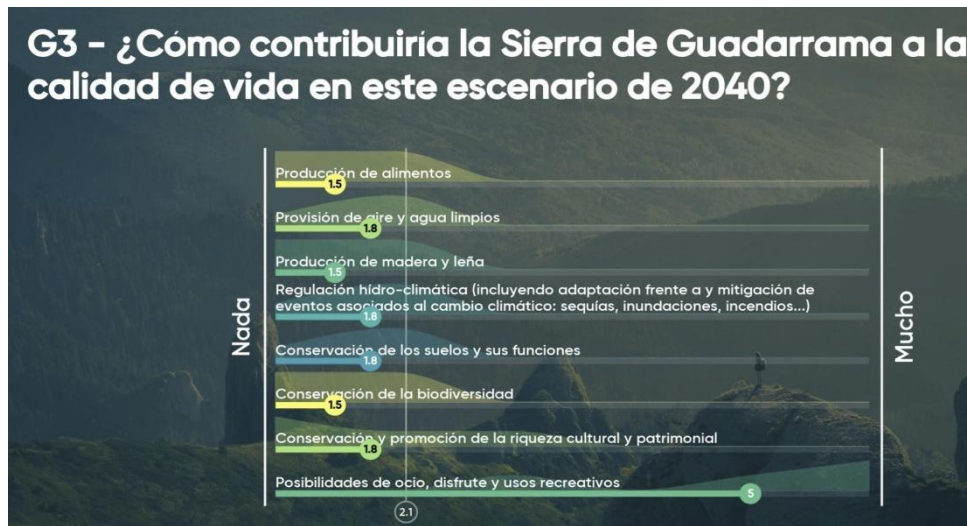


Escenario 3 - Primer paso

Requiem por el Parque Nacional



Escenario 3 - Segundo paso



Escenario 3 - Evaluación de servicios

Escenario 4 – AGÁRRATE COMO PUEDES / DESPOTISMO ILUSTRADO, AMBIENTALISMO OLVIDADO

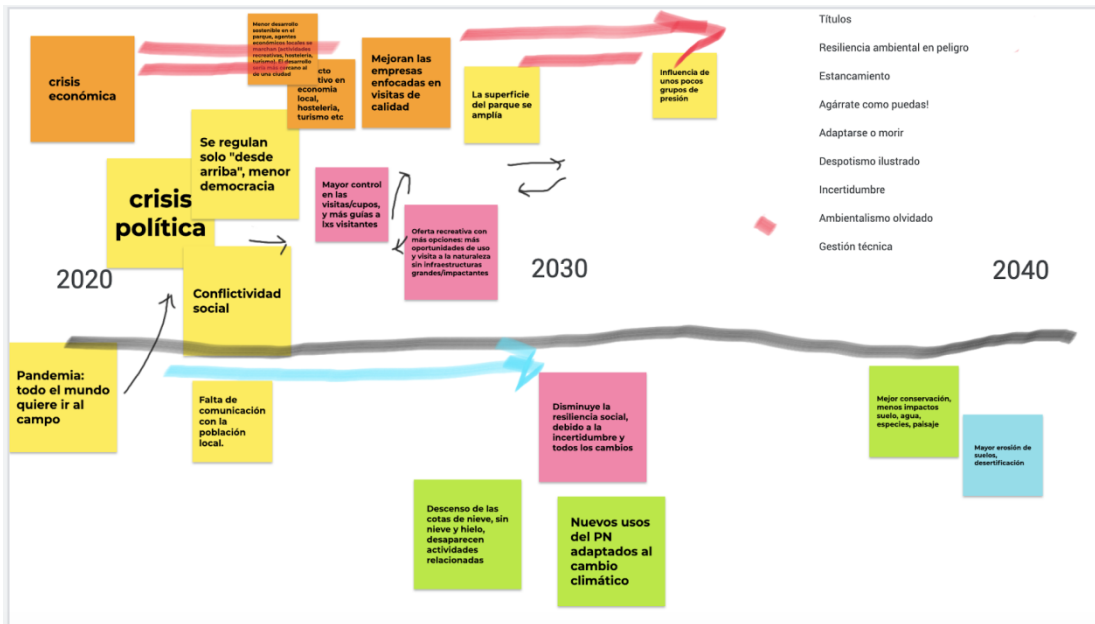
Año 2020. La perturbación socio-económica provocada por la pandemia del Covid19 profundiza la tendencia que ya existía de desplazamiento de las personas desde Madrid a la Sierra, con el ansia de libertad y espacios sin virus. Ante el movimiento incontrolado, las instituciones (políticos y administración pública) reaccionan limitando de forma abrupta los usos de la Sierra. Se aplican normativas de “arriba a abajo” para la conservación del PNSG, sin consulta ciudadana, y se establecen marcos legales para controlar los usos de la Sierra y regular el acceso (como cupos, visitas guiadas, etc.). Las actividades recreativas más intensivas quedan fuera. Se produce una deriva tecnocrática, con mayor peso de los técnicos del PNSG y escasa participación social. Algunas asociaciones se descuelgan por esto, afectando inicialmente a algunos sectores ligados a la conservación (como la reforestación a través de asociaciones y voluntariado). La aplicación de regulaciones sin consulta ni participación provoca, en primer lugar, una fuerte conflictividad social de los actores sociales implicados en la Sierra. La década de 2020 está marcada por esta conflictividad, que se une a la crisis política ya existente (a nivel estatal y exacerbada a nivel local por la conflictividad social) y a la económica que se arrastra desde 2008. Las medidas también tienen un impacto económico. A corto plazo, desaparecen empresas y actores económicos asociados con las actividades que se han restringido (actividades de ocio más invasivas, sector turístico más masivo y hostelería asociada). Sin embargo, con los años, se empiezan a reforzar otros actores económicos locales, ligados a actividades más respetuosas, en sintonía con la regulación más restrictiva y las visitas guiadas al PNSG. Alrededor de 2030, se amplía una parte del PNSG y surgen usos más contemplativos, más integrados en el ecosistema, sin grandes infraestructuras. Los visitantes ganan calidad de visita. Parece que hay más concienciación ambiental, aunque los cambios y la incertidumbre, unidos a la falta de participación de la población local, hacen que disminuya la resiliencia social y su capacidad de adaptación. Con el tiempo, la reducción prolongada de los usos ayuda a la recuperación de determinadas partes de la Sierra antes más dañadas (como zonas de esquí), lo cual, junto con el cambio hacia usos más contemplativos y el control de las visitas, hace que para 2040 mejoren algunos aspectos ecológicos relacionados con la biodiversidad, la conservación del agua y los paisajes. Sin embargo, las tendencias macro provocadas por el cambio climático se siguen notando (menor precipitación, descenso de las cotas de nieve y del hielo) y se mantienen impactos como la erosión del suelo y desertificación en algunos lugares. Los técnicos, junto con algunos lobbies de peso e informados por la ciencia, siguen manteniendo el poder en la toma de decisiones.



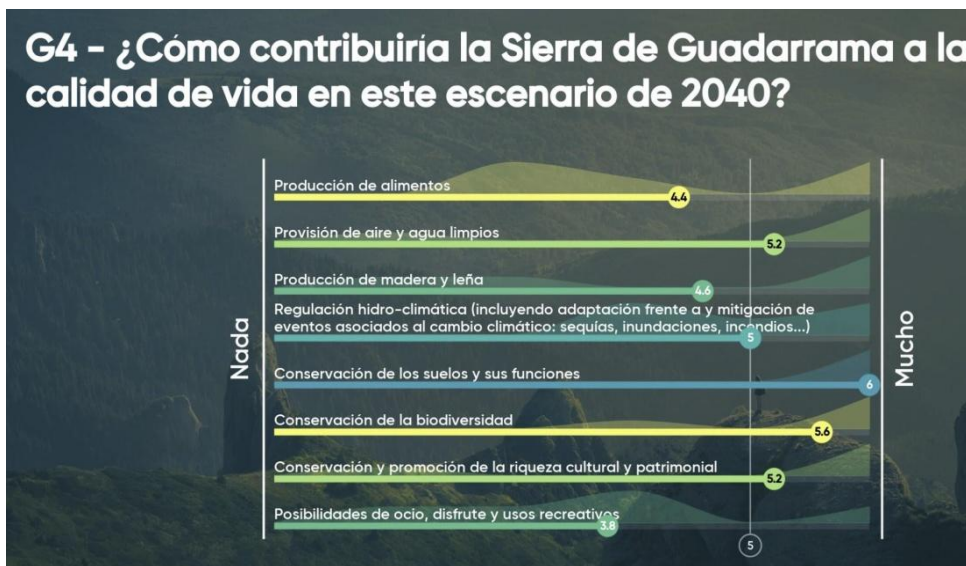
Ilustración creada para el Escenario 4 – Autora: Aída Rodríguez



Escenario 4 - Primer paso



Escenario 4 - Segundo paso



Escenario 4 - Evaluación de servicios

Escenario 5 – NATURALEZA, PARA TODOS Y PARA SIEMPRE

Para 2040, la principal función del PNSG es la conservación de la biodiversidad porque es de lo que dependen todos los servicios ecosistémicos. Sus principales funciones son el almacenamiento de carbono que contribuye a la mitigación del cambio climático y la regulación del ciclo hidrológico que nos garantiza que tengamos agua. La Sierra de Guadarrama se caracteriza por su belleza paisajística y se comporta como un ecosistema natural resiliente con capacidad de soportar perturbaciones debido a su buen estado de conservación (p.ej.: incendios, sequías, etc.). El PNSG no es un “santuario natural”, en el área hay diversos usos y actividades compatibles que permiten que el ecosistema natural siga siendo resiliente. El sector primario, principalmente la ganadería extensiva, está muy presente y se desarrolla en función de la capacidad de carga del sistema natural. Este sector convive con otros usos y actividades ordenados que generan bajo impacto ambiental, como aquellos relacionados con el sector educativo, investigación, conservación del patrimonio cultural y puesta en valor de productos locales. El sector terciario está presente pero con actividades recreativas de bajo impacto (p.ej.: senderismo). Las administraciones públicas a diferentes escalas se coordinan entre sí para aplicar políticas y/o programas integrados que contribuyan a la sostenibilidad de la Sierra de Guadarrama. Estas administraciones tienen un rol central pero no protagonista porque promueven una mayor inclusión de todos los sectores, asociaciones y población local para garantizar la representación de una gran diversidad social en la toma de decisiones. La investigación también se considera un elemento relevante para las acciones de conservación en el PNSG. Existen estrategias para fortalecer la identidad cultural y arraigo de la población local a través de la generación de empleo sostenible y el mantenimiento de usos y conocimientos tradicionales.

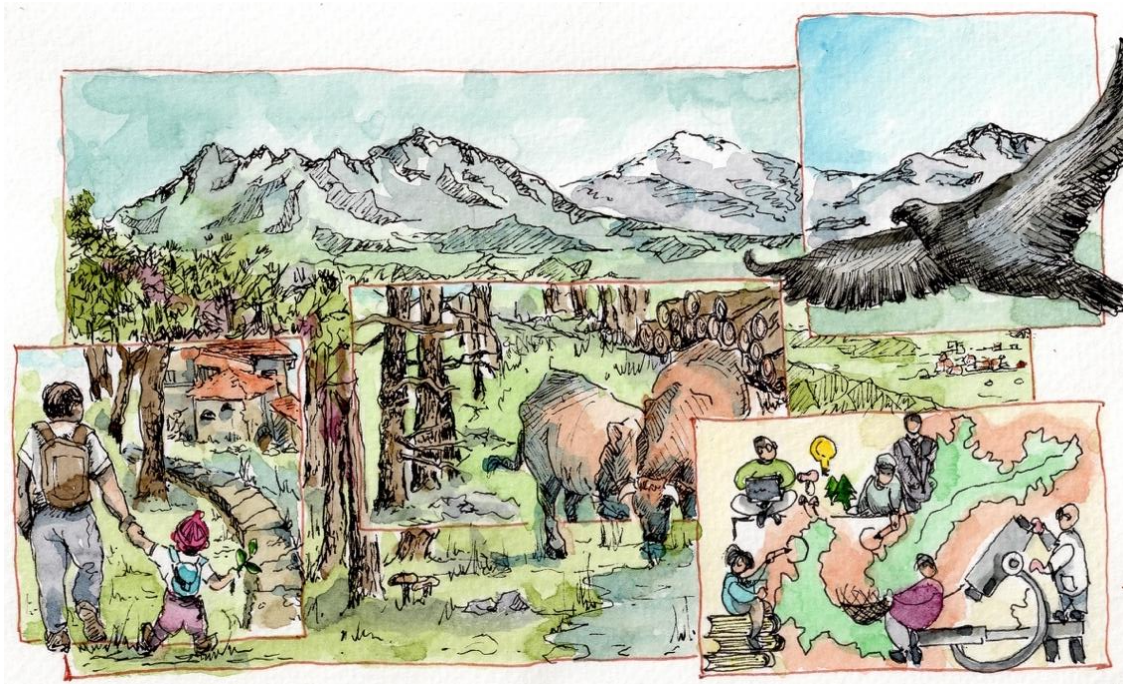
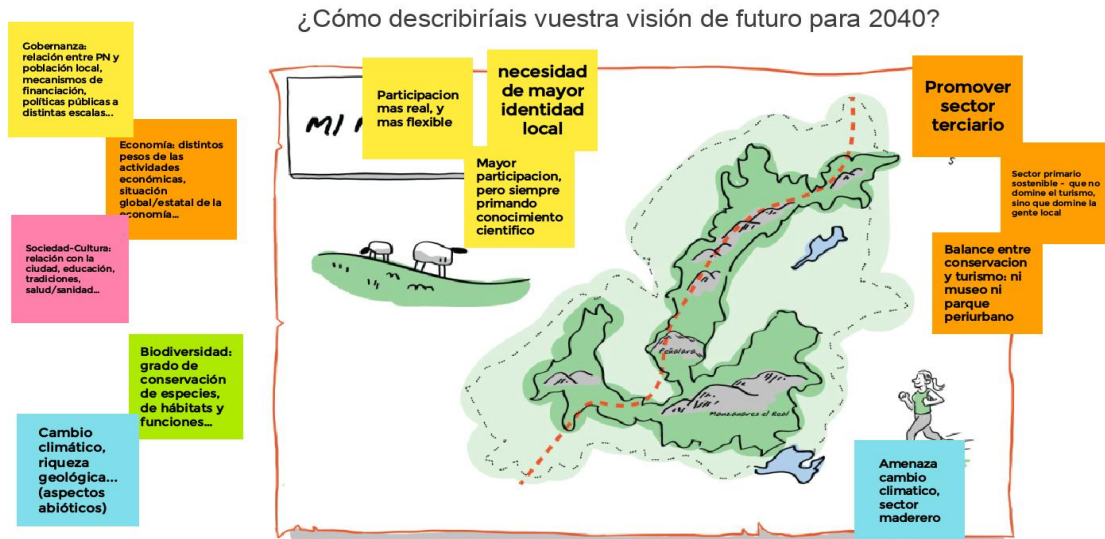


Ilustración creada para el Escenario 5 – Autora: Aída Rodríguez



Escenario 5 - Visión de futuro

¿Qué servicios ecosistémicos son más importantes para vosotros?
(aprovisionamiento, regulación)

Conservación de la biodiversidad



Almacenamiento de carbono (mitigación del cambio climático)



Adaptarse frente al cambio climático y catástrofes ej. eventos extremos como sequías



Proporcionar aire y agua limpios



Proteger contra inundaciones y regulación del caudal de agua



Ganadería



Prevenir incendios



Extracción de madera




Recolección ej. de setas, piñas, moras




Tratar las aguas residuales


¿Qué servicios ecosistémicos son más importantes para vosotros?
(culturales)




Generar oportunidades educativas




Preservar el patrimonio cultural




Proporcionar trabajos




Atraer al ecoturismo



Contribuir a la salud mental, la paz, la espiritualidad



Proporcionar inspiración, apreciación estética, paisajes bonitos



Proporcionar espacio recreativo

Escenario 5 - Servicios ecosistémicos priorizados

Sesión 4. La postal del futuro. *¿Quiénes influyen en las decisiones?*

Objetivo: Abordar las relaciones de poder entre los actores sociales del futuro creado y completar así la narrativa.

En el mismo subgrupo de creación de escenario, se compone un collage grupal usando la plataforma CANVA, a modo de postal, en la que todos los actores sociales de ese escenario quedan retratados. Para ello, cada grupo escoge unos dibujos que representan a los actores y los ubica en el espacio de la postal, reflejando el poder que tienen en base a la toma de decisiones (mayor a mayor centralidad en la postal), las alianzas entre actores (cercanía o lejanía entre ellos), y cómo se distribuyen los impactos y los beneficios (mayor o menor definición/intensidad del dibujo). Una vez discutidos los actores y relaciones de poder y compuesta la postal, el grupo escoge un color de fondo y escribe un mensaje al dorso: es el mensaje que los actores de la postal le mandan desde el futuro a los actores del presente (los y las participantes del taller). A continuación, se muestran las postales generadas y los mensajes escritos en cada una de ellas. Mientras que los dos primeros escenarios muestran composiciones más equilibradas, con la ciudadanía organizada en posiciones centrales, en las postales de los escenarios 3 y 4 este equilibrio se rompe, con mucho más peso de unos determinados actores en el centro y la ciudadanía organizada en posiciones más periféricas o ausente. En la visión ideal trabajada en el grupo 5, esta composición vuelve a ser más equilibrada con la mayoría de actores repartidos en disposición circular, centrales e interconectados entre sí. Además, en cuatro de los cinco grupos, el PNSG tiene una posición central.



QUE VALIENTES FUISTEIS AL TOMAR AQUELLA DECISION QUE NOS LLEVÓ A TENER UNA GESTIÓN DEL PARQUE TAN INNOVADORA

NO DUDEIS EN CONFIAR E INTEGRAR EN LA GENTE LOCAL/VUESTROS VECINOS

¡HAY LUZ AL FINAL DEL TÚNEL!

PARTICIPANTES ENVISION2020

Postal escenario 1.



MENSAJE DEL GRUPO DESDE EL FUTURO HASTA EL PRESENTE:

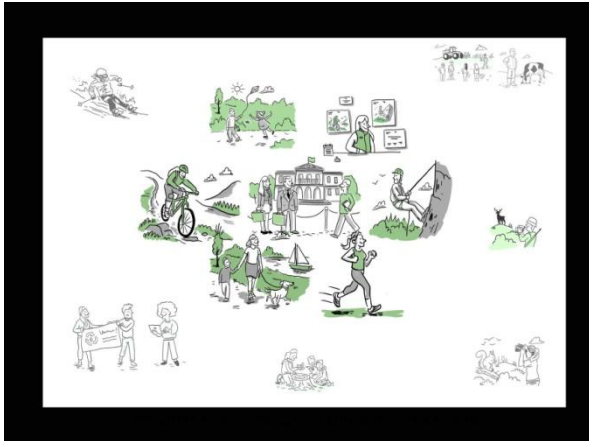
PARA LLEGAR AL ESCENARIO DE EQUILIBRIO HAY QUE METER MUCHAS ENERGÍAS DE CONSENSO ENTRE ACTORES Y ES URGENTE EMPEZAR YA.

CONTRUIR GOBERNANZA ENTRE TODOS ES UNA FORMA DE GESTIONAR EL ESFUERZO PARA BUSCAR EL EQUILIBRIO

NO HAY QUE OLVIDAR A NADIE EN EL DIÁLOGO PARA QUE FORMEN PARTE DEL ESCENARIO DE EQUILIBRIO

Participantes ENVISION 2020

Postal escenario 2.



¡CÓMO NO ESPABILÉIS, OS VERÉIS ASÍ!

OS QUEDARÉIS EN EL PARO. HACE MUCHO CALOR. NO OLVIDÉIS A LOS MAYORES. HEMOS PERDIDO EL SILENCIO Y LA TRANQUILIDAD. HAY QUE HACER CASO A LA CIENCIA. NO TODO ES ECONOMÍA NI HAY QUE INSTRUMENTALIZAR A LA NATURALEZA: SOMOS PARTE DE ELLA.

ENTROPÍA...

¡TODAVÍA ESTÁIS A TIEMPO DE CAMBIAR!

PARTICIPANTES TALLER
ENVISION 2020

Postal escenario 3.

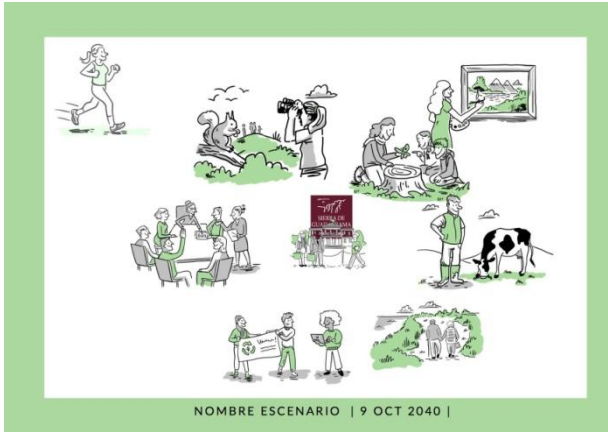


MENSAJE DEL GRUPO DESDE EL FUTURO HASTA EL PRESENTE

La que habéis armado. Hay que empoderarse si no queréis sucumbir. No desesperéis, que se puede arreglar. Si no queremos un parque tecnocrático, hay que participar.

Participantes del taller

Postal escenario 4.



*Postal
escenario 5
(visión).*

MENSAJE DEL GRUPO DESDE EL
FUTURO HASTA EL PRESENTE

**Inclusión de todos pero de manera
compatible con la naturaleza**

Participantes ENVISION 2020

Sesión 5. Mapa de poder *¿Cómo nos sentimos hoy en día en relación a la toma de decisiones en el PNSG?*

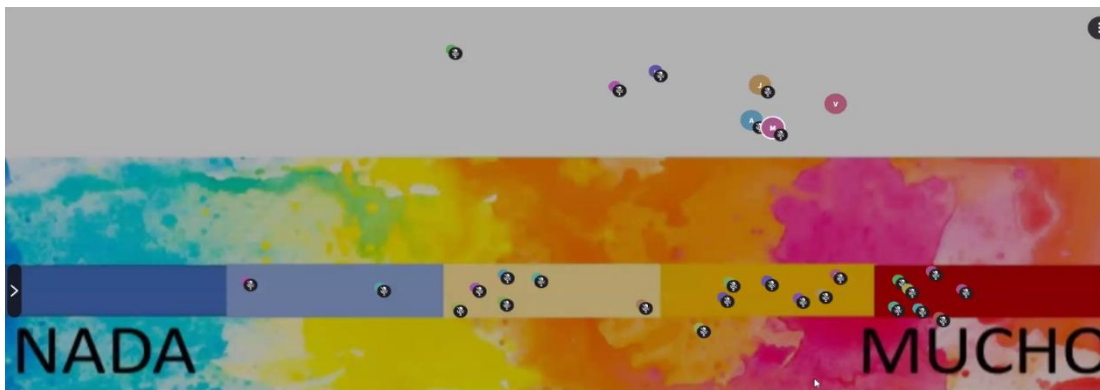
Objetivo: Ponerse en el presente, en la capacidad de acción, mientras se hace un diagnóstico del poder y la motivación de los actores implicados actualmente en la Sierra, como ejercicio previo al desarrollo de propuestas.

Dinámica en plenario en la que usamos la plataforma Spatial Chat para que las personas participantes puedan distribuirse en el espacio. Se plantean una pregunta y una frase y las participantes se tienen que posicionar sobre una escala (de menor a mayor grado de acuerdo o intensidad) según su respuesta. Los ítems planteados son:

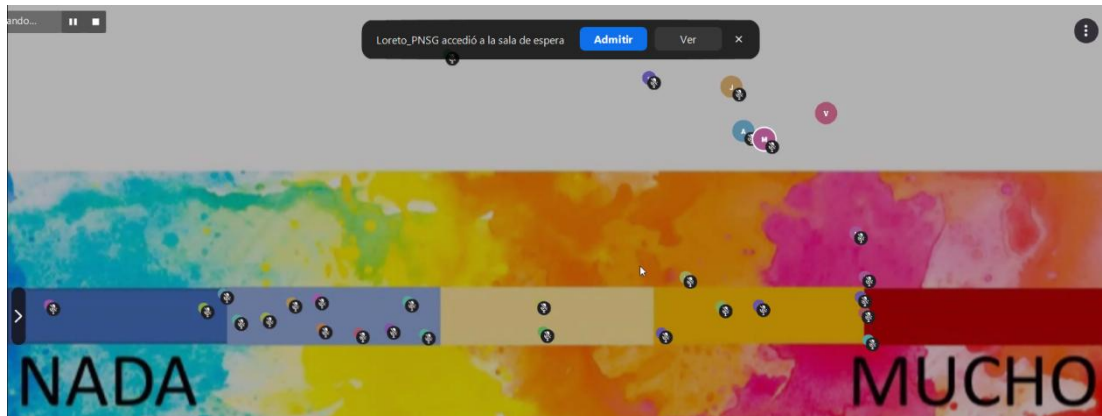
¿Cuánto influyes con tus actividades en la conservación y el funcionamiento social y ecológico de la Sierra?

Siento que mi voz está representada en la gestión de la conservación y el funcionamiento de la Sierra

Para cada uno de los dos ítems, una vez tenemos a todas las personas posicionadas según su respuesta, observamos este mapa o barómetro e invitamos a que todas las participantes escriban en el chat una reacción (*¿De qué nos está informando esta configuración? ¿Destacarías algo?*). Posteriormente, se abre un breve turno de palabra para compartir y discutir reacciones e impresiones.



Barómetro pregunta 1. ¿Cuánto influyes con tus actividades en la conservación y el funcionamiento social y ecológico de la Sierra?



Barómetro ítem 2. Siento que mi voz está representada en la gestión de la conservación y el funcionamiento de la Sierra

Como puede observarse en las imágenes, respecto a la capacidad de influencia, las personas tienden a posicionarse desde una posición intermedia hacia ‘mucho influencia’, con solo dos personas ubicadas en el polo de ‘poca influencia’. No obstante, se constata que hay mayor sentimiento de influencia por parte de las administraciones y menor de la ciudadanía y otros actores sociales. Respecto a sentir su voz representada, en este caso las respuestas se distribuyen hacia los dos polos (poca representación y bastante/mucha representación), con solo dos personas en una posición intermedia y mayor inclinación hacia el polo negativo. Cuando se abre turno de palabra se comenta la contradicción con la distribución anterior y que esta configuración refleja más la sensación de necesidad de mayor representación por parte de algunos actores. Seguimos la discusión preguntando qué se necesitaría cambiar para ir hacia esta mayor representación y se comparte la necesidad percibida de una mayor inclusividad en el Patronato del PNSG e integración de las comunidades locales.

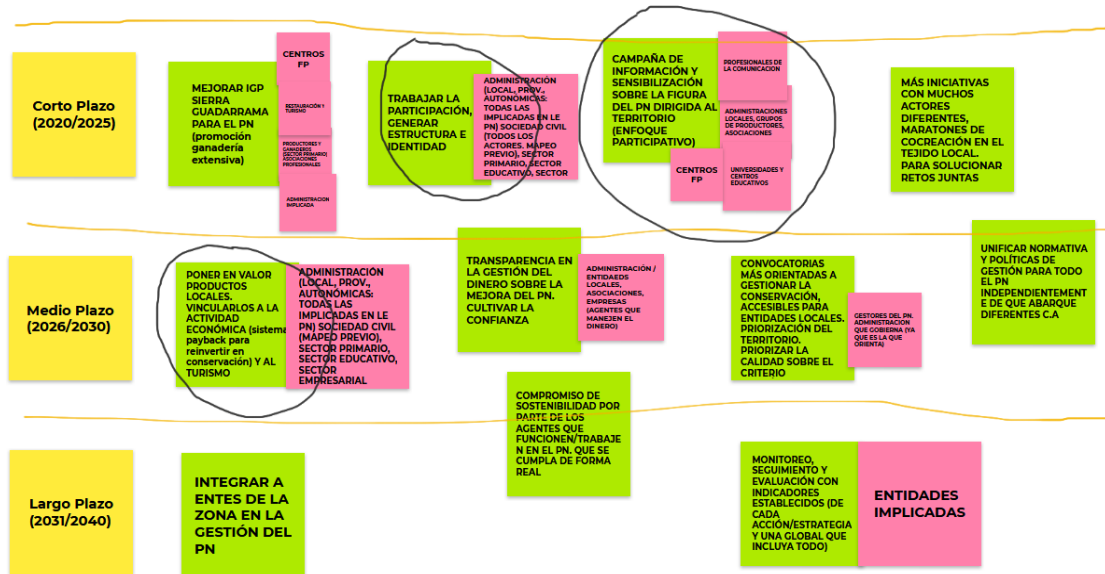
Sesión 6. De vuelta al presente para construir el futuro: *Backcasting*.

Objetivo: Delinear colectivamente estrategias, medidas y acciones que puedan servir para alcanzar los aspectos deseados y evitar los indeseados de los escenarios futuros.

Comenzamos presentando el concepto, acuñado por el proyecto homónimo del Stockholm Resilience Centre y la McGill University (<https://goodanthropocenes.net/>), de “semillas para un buen Antropoceno”. Teniendo en cuenta que nos encontramos en esta nueva era geológica caracterizada fundamentalmente por el comportamiento de una única especie, el ser humano, se ha llamado así a “prácticas que se esfuerzan por lograr futuros deseables en el Antropoceno que actualmente operan en los márgenes a nivel mundial, pero que, en las circunstancias adecuadas, tienen el potencial de ampliar su escala, cambiar los imaginarios dominantes y contribuir a construir mejores futuros”. Para facilitar el manejo de la idea, se presentan los casos de algunas de estas semillas, como el AgroLab Madrid (<https://agrolabmadrid.com/>), la iniciativa Sierra Oeste Agroecológica (<http://sierraosteagroecologica.org/>), los “EcoMuseos” de Cataluña, la Red de Áreas Pasto Cortafuegos de Andalucía, o la Ruta del Cambio Climático “Pastoruri” en Huaraz (Perú).

De vuelta al trabajo en grupos, ponemos en común otras posibles “semillas” que se conocen y puedan ser inspiradoras para el futuro, identificando iniciativas existentes con potencial de contribuir a la creación de un futuro ambientalmente sostenible, justo y próspero, con impacto/repercusión positiva en la conservación y funcionamiento social y ecológico de la Sierra de Guadarrama. A partir de ahí, seguimos identificando otras estrategias/acciones/medidas se puedan llevar a cabo, especialmente desde las personas y actores sociales presentes en el taller, para ayudar a alcanzar los aspectos deseados y evitar los menos deseados de los escenarios descritos. A medida que van surgiendo propuestas las vamos describiendo en detalle, indicando qué desafíos aborda cada estrategia y ubicándolas en su horizonte temporal: corto (2020-2025), medio (2026-2030) y largo (2030-2040). Asimismo, vamos identificando a su alrededor los actores sociales que deberían estar involucrados en cada una de las diferentes estrategias. A partir de ahí, seleccionamos, en cada grupo, las estrategias consideradas más prioritarias entre las propuestas, de acuerdo a su potencial para hacernos avanzar hacia el futuro deseado, y con preferencia por aquellas que resultan más colaborativas (más actores sociales diferentes implicados). En las siguientes figuras se pueden ver las estrategias propuestas (en verde) y priorizadas (con círculos) en cada uno de los 5 grupos y los actores sociales relacionados con cada una de ellas (en rosa).

Estrategias/acciones/medidas para abordar el escenario descrito



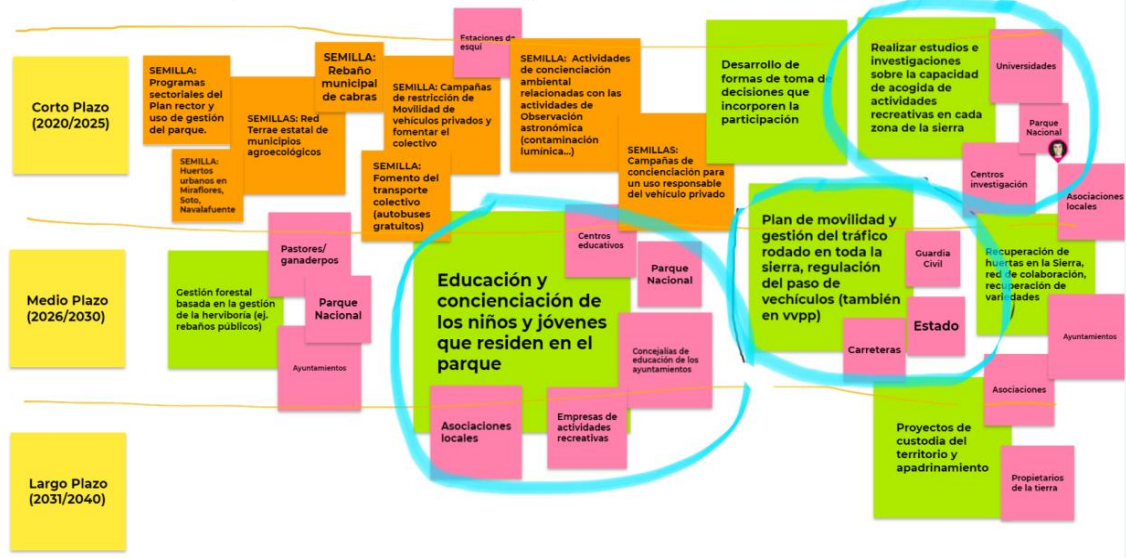
Estrategias asociadas al escenario 1

Estrategias/acciones/medidas para abordar el escenario 2: Aumenta gestión participativa y aumentan usos recreativos



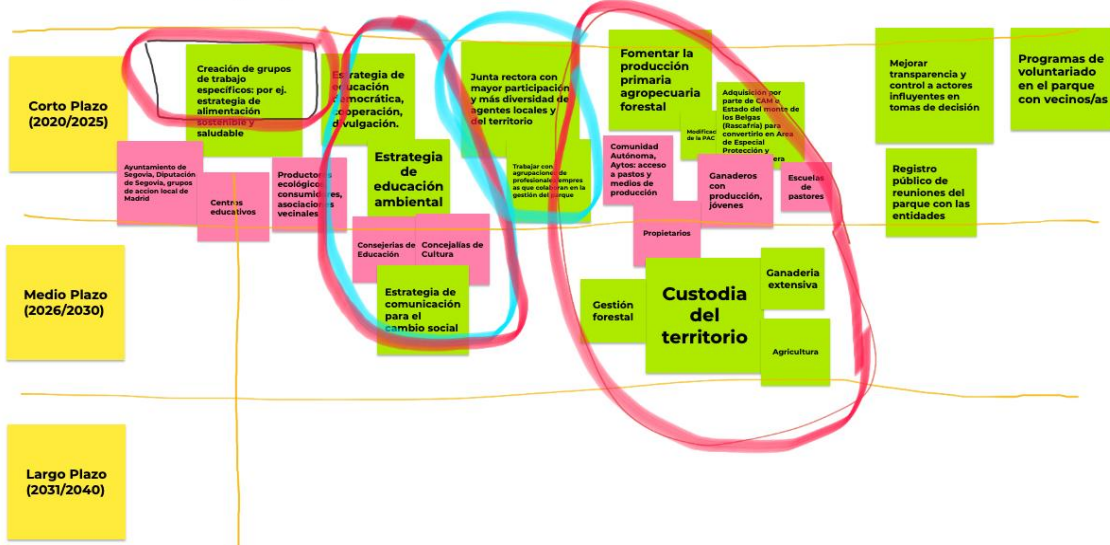
Estrategias asociadas al escenario 2

Estrategias/acciones/medidas para abordar el escenario descrito



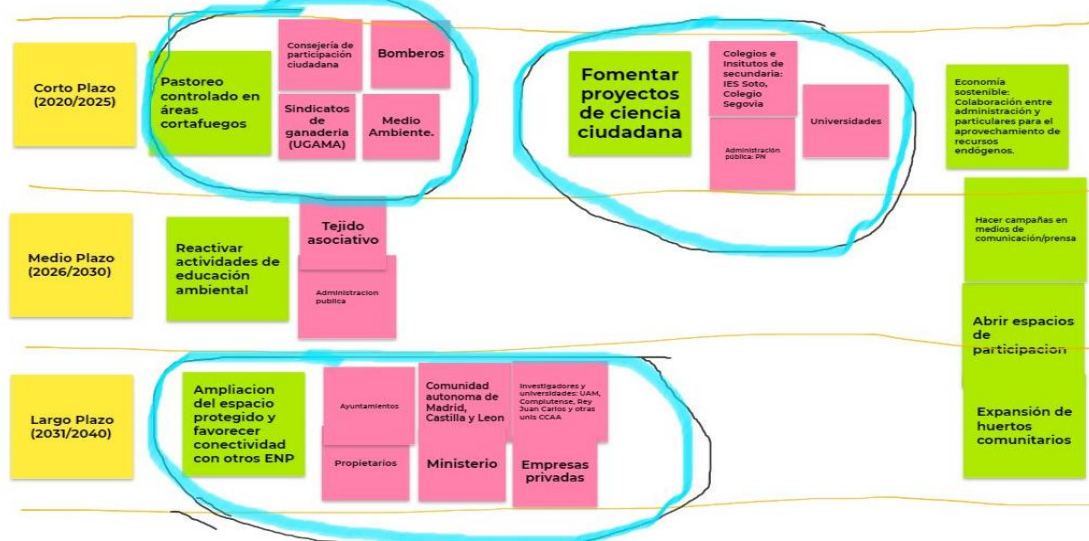
Estrategias asociadas al escenario 3

Estrategias/acciones/medidas para abordar el escenario descrito



Estrategias asociadas al escenario 4

Estrategias/acciones/medidas para abordar el escenario descrito



Estrategias asociadas al escenario 5

Sesión 7. Pasando a la acción

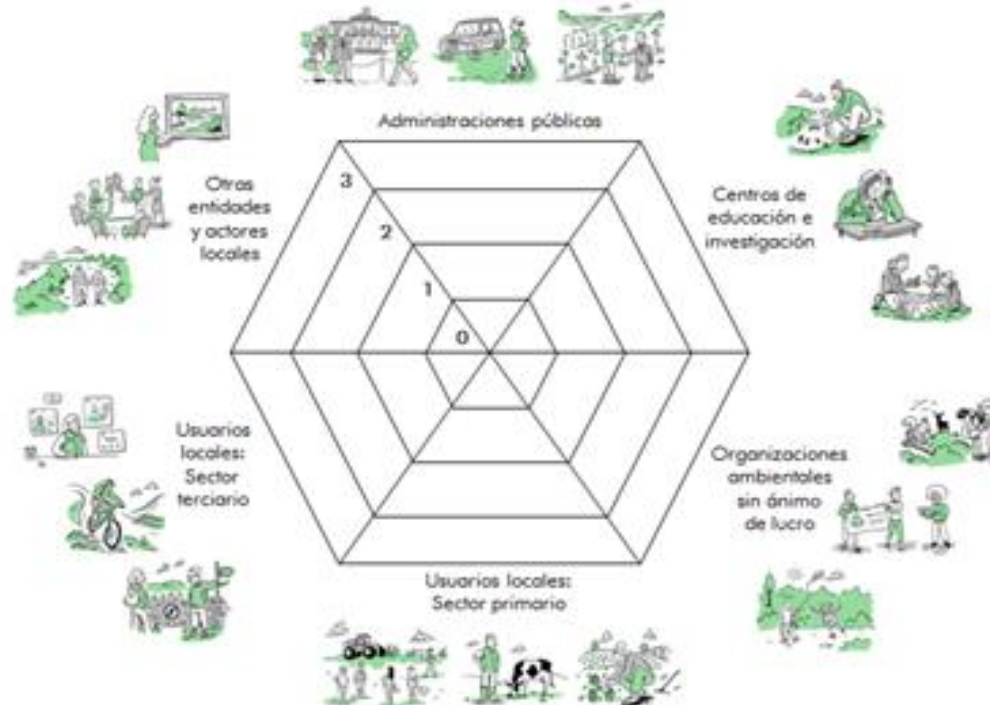
Objetivo: Promover la acción colectiva entre diferentes entidades y/o actores sociales para avanzar hacia los futuros que hemos imaginado en las sesiones anteriores para la Sierra de Guadarrama.

Iniciamos la sesión trabajando en grupos para definir las tareas y, en su caso, los recursos necesarios para poner en práctica las estrategias, acciones y/o medidas priorizadas en la sesión anterior. Para ello, cada grupo inicia un diálogo y reflexión colectiva para responder a las siguientes preguntas.

De las entidades o actores sociales que podrían estar involucrados para la puesta en práctica de las estrategias, acciones y/o medidas que se han considerado prioritarias para alcanzar los aspectos deseados y evitar los menos deseados de los escenarios futuros que hemos imaginado en las sesiones anteriores, ¿qué tareas deberían realizar cada uno de ellos?, ¿qué recursos serían necesarios para ponerlas en práctica?

A partir de esta información, iniciamos una ronda de intervenciones para que las personas del grupo que estén identificadas en la cada estrategia, acción y/o medida escojan del siguiente gradiente de predisposición para pasar a la acción [Positiva formalizada (3); Positiva confirmada (2); Positiva con consulta (1); Desconocida (0); Negativa con consulta (-1); Negativa confirmada (-2)], la descripción que consideren que mejor define su nivel de predisposición para participar en su implementación. Las personas del grupo responden a la siguiente pregunta *¿Cuál es la descripción de este gradiente que más se ajusta a nuestro nivel de predisposición para llevar a la práctica la estrategia/acción/medida?* A raíz de estas respuestas, los valores escogidos son representados en una gráfica a modo de hexágono para construir un área coloreada. La existencia de entidades y actores sociales con niveles de predisposición positivos (valores entre 1 y 3) implica un mayor o menor grado de interés en participar en la puesta en práctica de una determinada estrategia, acción y/o medida, aumentando la viabilidad de que ésta pueda ser implementada.

Nombre estrategia/acción/medida



Basado en López-Rodríguez, M.D. et al. (2020). Ilustraciones: Scienseed, Streamline (ENVISION)

A continuación, se muestran, a modo de resumen, las entidades y actores sociales que las personas participantes consideraron que podrían estar implicadas en la implementación de diferentes estrategias, acciones y/o medidas, así como sus percepciones sobre el nivel de predisposición de dichas entidades y actores sociales para participar en su puesta en práctica. Los resultados de este ejercicio podrían ser considerados como una hoja de ruta inicial orientativa para tratar de impulsar la colaboración entre las diversas entidades y actores sociales identificados (y/o otros nuevos) en la implementación de estas iniciativas y avanzar así de manera colectiva hacia el futuro deseado de la Sierra de Guadarrama.

Resultados Escenario 1

Estrategia, acción y/o medida	Entidades o actores sociales participantes	Nivel de predisposición
1A. Trabajar la participación. Generar estructura e identidad	Administraciones locales	Positiva con consulta
	Administraciones autonómicas	Desconocida
	Parque Nacional Sierra de Guadarrama	Desconocida
	Asociaciones de conservación	Positiva confirmada
	Sociedad Civil (mapeo de actores)	Positiva confirmada
	Centros educativos	Desconocida
	Productores sector primario	Desconocida
	Centros de investigación, Universidades	Desconocida
1B. Poner en valor productos locales. Vincularlos a la actividad económica (Payback)	Administraciones locales	Positiva con consulta
	Administraciones autonómicas	Desconocida
	Parque Nacional Sierra de Guadarrama	Desconocida
	Asociaciones de conservación	Positiva confirmada
	Sociedad Civil (mapeo de actores)	Positiva confirmada
	Centros educativos	Desconocida
	Productores sector primario	Desconocida
	Empresas	Positiva confirmada
	Sector de la restauración	Positiva con consulta

Resultados Escenario 2

Estrategia/acción/medida	Entidades/actores sociales participantes	Nivel de predisposición
2A. Crear grupos trabajo en el Patronato del PNSG y que tengan un funcionamiento satisfactorio	Comunidad de Madrid	Positiva con consulta
	Junta Castilla y León	Positiva confirmada
	Ayuntamientos	Positiva confirmada
	Universidades	Positiva confirmada
	Sindicatos Agrarios - ASAJA	Positiva con consulta
	Federaciones de montaña	Positiva confirmada
	Personalidades	Desconocida
	Grupos ecologistas	Positiva confirmada
2B. Autobús del parque. Conexión de la comarca. Aparcamientos disuasorios y mejora y aumento del transporte público.	Organismo Autónomo de Parques Nacionales	Positiva confirmada
	Consejería Medio Ambiente – CAM	Desconocida
	Ayuntamientos	Positiva con consulta
	Iniciativas privadas empresariales	Positiva con consulta
	Consejería Medio Ambiente – Junta CyL	Positiva con consulta
	Consejería Fomento – Junta CyL	Desconocida
2C. Incentivar actividades agropecuarias con impacto positivo en ecosistema (valoración de servicios de los ecosistemas que proveen)	Consejería Fomento – CAM	Desconocida
	Comunidad de Madrid	Desconocida
	Junta de Castilla y León	Positiva con consulta
	Sector primario	Positiva con consulta
	Instituto Madrileño de Investigación y Desarrollo Rural, Agrario y Alimentario	Positiva confirmada
Asociaciones	Positiva con consulta	

Resultados Escenario 3

Estrategia/acción/medida	Entidades/actores sociales participantes	Nivel de predisposición
3A. Educación y concienciación de niños/as y jóvenes	Parque Nacional Sierra de Guadarrama	Positiva formalizada
	Centros Educativos	Positiva confirmada
	Mancomunidad de Servicios Sociales Sierra de Guadarrama	Positiva confirmada
	Empresas	Positiva con consulta
	Asociación de Empresarios Guadarrama Alto	Positiva con consulta
	Estación de Valdesquí	Positiva confirmada
	Ayuntamientos	Positiva con consulta
	Consejería de Educación – Comunidad de Madrid	Positiva con consulta
	Consejería de Educación – Junta de Castilla y León	Positiva con consulta
	Cooperativas de Educación Ambiental “En proceso”	Positiva con consulta
3B. Plan de movilidad y gestión del tráfico rodado en toda la sierra, regulación del paso de vehículos (también en vías pecuarias)	Asociaciones locales (vecinales, ecologistas, etc.)	Positiva con consulta
	Amigos de la Tierra	Positiva formalizada
	Área de Vías Pecuarias – Comunidad de Madrid	Positiva con consulta
	Área de Vías Pecuarias – Junta de Castilla y León	Desconocida
	Dirección General de Tráfico – Comunidad de Madrid	Positiva con consulta
	Guardia Civil	Positiva con consulta
	Ministerio de Fomento	Positiva con consulta
	Consejería de Transportes – Comunidad de Madrid	Positiva con consulta
Empresas de deportes	Positiva confirmada	
Ayuntamientos	Positiva con consulta	

3C. Realizar estudios e investigaciones sobre la capacidad de acogida de actividades recreativas en cada zona de la sierra	Universidades	Positiva confirmada
	Universidad Autónoma de Madrid	Positiva confirmada
	Centro Superior de Investigaciones Científicas	Positiva con consulta
	Parque Nacional Sierra de Guadarrama	Positiva formalizada
	Organismo Autónomo de Parques Nacionales	Positiva con consulta
	Ministerio de Economía	Positiva con consulta
	Fundación González Bernáldez	Positiva confirmada
	Asociaciones sector recreativo	Positiva con consulta
	Asociación de Desarrollo Sierra de Guadarrama ADESGAM	Positiva con consulta
	Amigos de la Tierra	Positiva confirmada
	Centro de Investigaciones Energéticas, Medioambientales y Tecnológicas CIEMAT	Positiva con consulta

Resultados Escenario 4

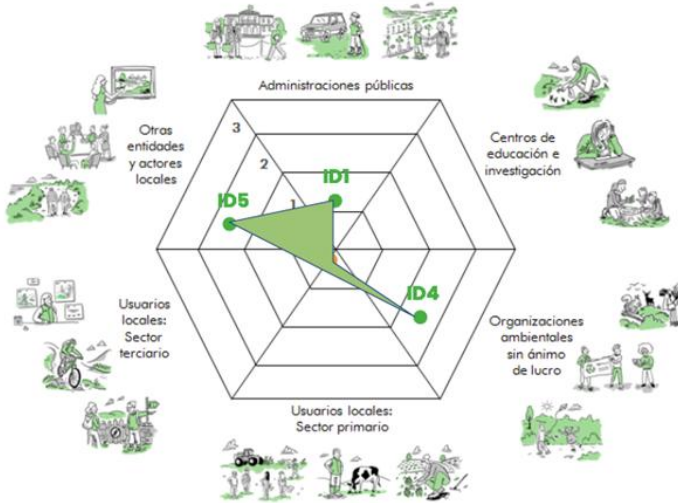
Estrategia/acción/medida	Entidades/actores sociales participantes	Nivel de predisposición
4A. Plan de acción de producción sostenible	Equipo técnico de Gestión del PNSG	Positiva con consulta
	Universidad de Valladolid	Positiva confirmada
	Amigos de la Tierra	Positiva con consulta
	Universidad Politécnica de Madrid	Positiva confirmada
	Administración Regional: CAM y JCyL	Desconocida
	Administración Local: Ayuntamientos, Diputación Provincial de Segovia	Desconocida
	Productores jóvenes	Desconocida
	Propietarios	Desconocida
	As. de semillas locales, bancos de tierra	Desconocida
	Escuela de pastores	Desconocida
4B. Estrategia de comunicación para el cambio social	Comercios locales	Desconocida
	Grupos de consumo	Desconocida
	Amigos de la Tierra	Positiva confirmada
	Centros educativos (Institutos, escuelas)	Positiva con consulta
	Universidad de Valladolid	Positiva con consulta
	Universidad Politécnica de Madrid	Positiva con consulta
	Parque Nacional Sierra de Guadarrama	Positiva con consulta
	Medios de comunicación	Desconocida
	Administración Regional: Consejerías de Educación de CAM y JCyL	Desconocida
	Ayuntamientos locales: Concejalías de Juventud y Cultura	Desconocida

Resultados Escenario 5

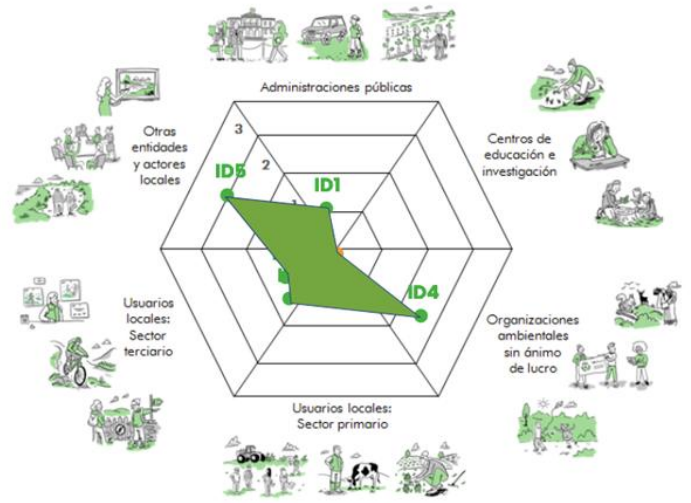
Estrategia/acción/medida	Entidades/actores sociales participantes	Nivel de predisposición
5A. Pastoreo controlado en áreas cortafuegos	Sindicatos de ganadería - UGAMA	Desconocida
	Consejería Medio ambiente - Comunidad de Madrid	Desconocida
	Bomberos - Consejería de protección ciudadana Comunidad de Madrid	Desconocida
	Universidad Autónoma de Madrid	Desconocida
	Agentes forestales – Comunidad de Madrid	Positiva confirmada
	Montes Escuela Superior Politécnica de Madrid	Desconocida
5B. Fomento de proyectos ciencia ciudadana	Colegios e Institutos de secundaria	Desconocida
	Universidades: Autónoma, complutense, Rey Juan Carlos	Desconocida
	Administración pública: Parque Nacional Sierra de Guadarrama	Desconocida
	Administración pública en colaboración con centros de educación ambiental: CENEAM, El Cuadrón, centros de visitantes	Desconocida
	Educando social cooperativa	Positiva confirmada
	Dirección general de cultura- patrimonio histórico: albergues	Desconocida
	Consejería de Juventud	Desconocida

La representación gráfica de las diferentes estrategias, acciones y/o medidas evaluadas por cada grupo de trabajo durante el taller se muestra a continuación:

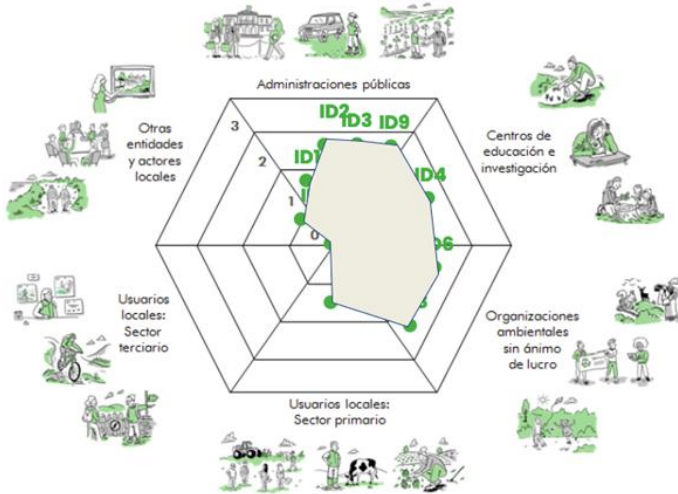
Trabajar la participación en la gestión



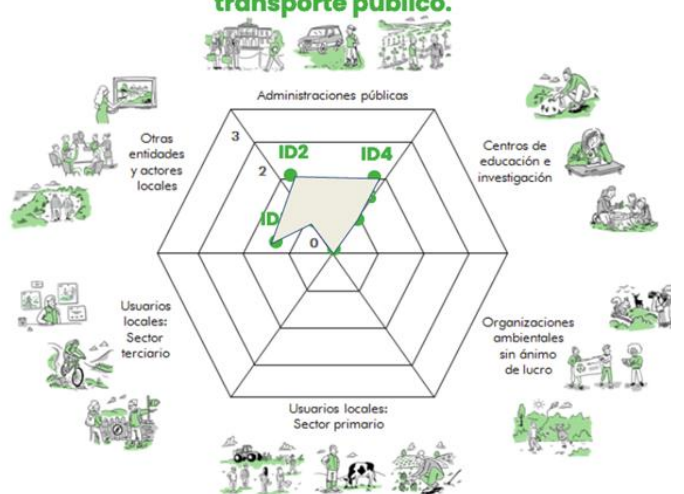
Valorizar productos locales



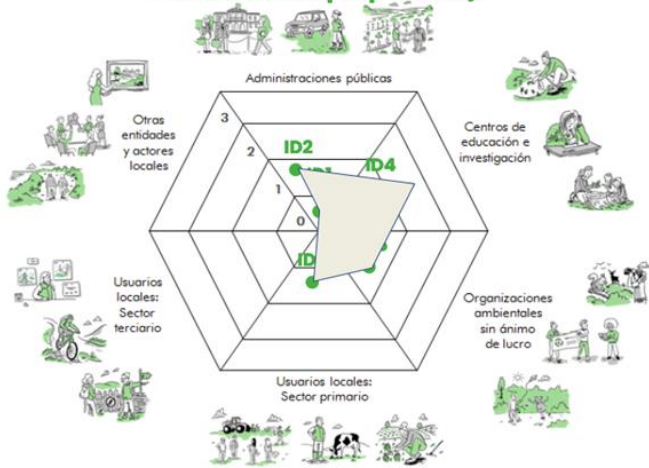
Crear grupos trabajo en el Patronato del PNSG



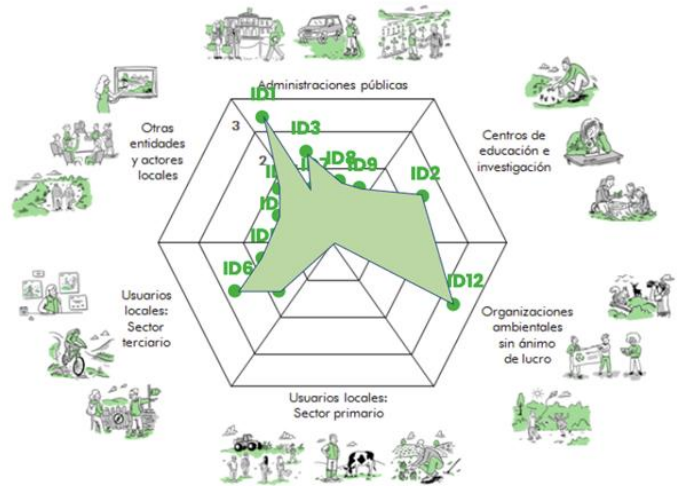
Autobús del parque. Conexión de la comarca. Aparcamientos disuasorios y mejora y aumento del transporte público.



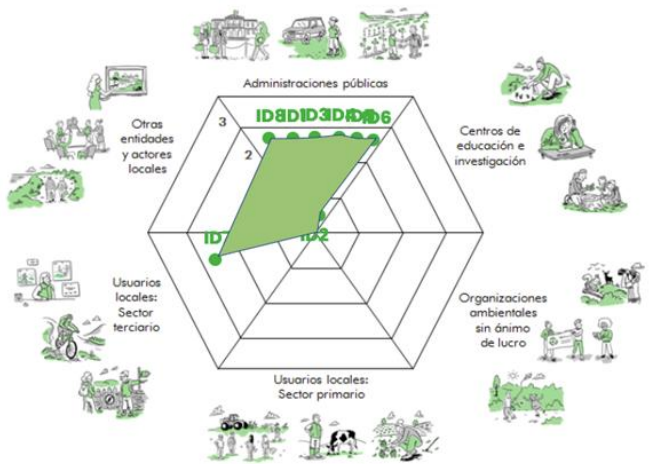
Incentivar actividades agropecuarias con impacto positivo en ecosistema (valoración de servicios de los ecosistemas que proveen)



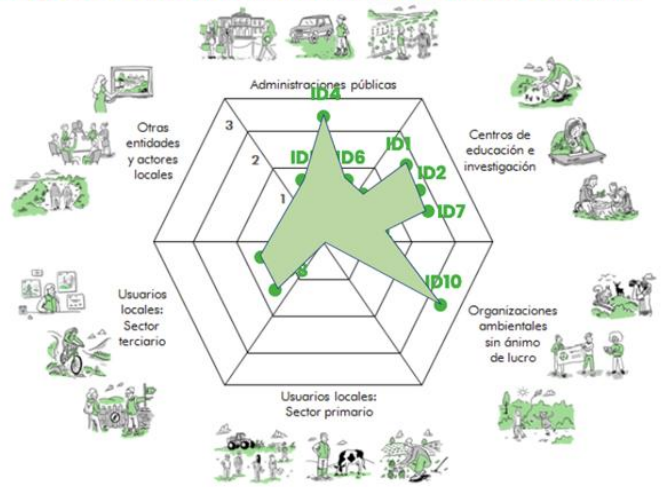
Educación y concienciación de niños/as y jóvenes



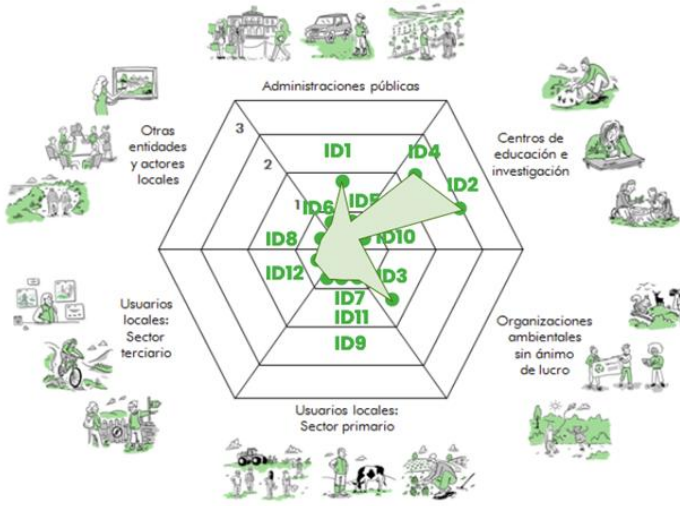
Plan de movilidad y gestión del tráfico rodado en toda la sierra, regulación del paso de vehículos



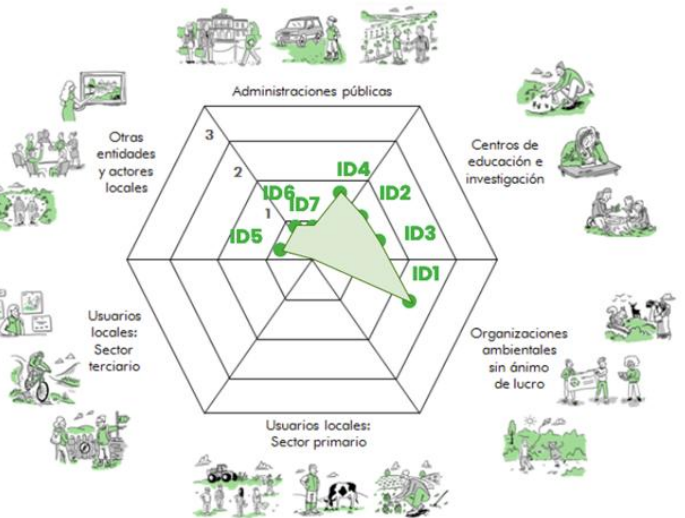
Realizar estudios e investigaciones sobre la capacidad de acogida de actividades recreativas en cada zona de la sierra



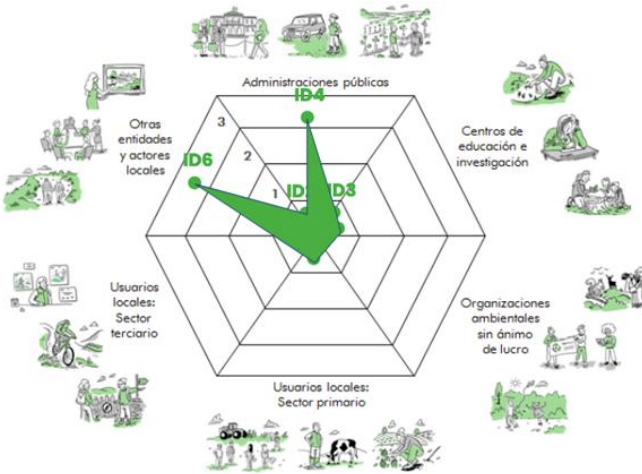
Plan de acción de producción sostenible



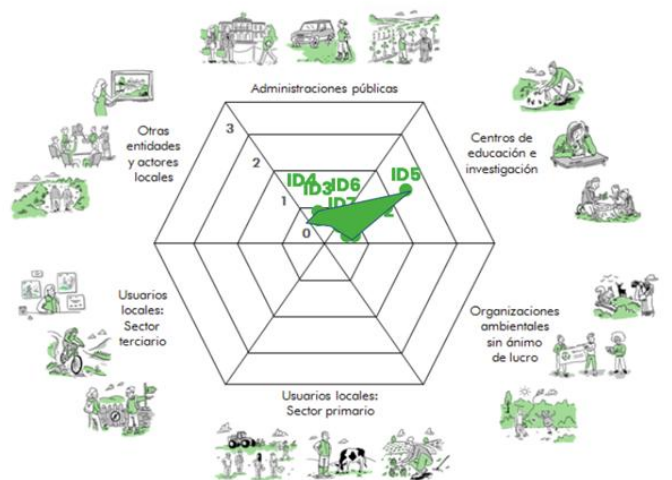
Estrategia de comunicación para el cambio social



Pastoreo controlado áreas cortafuegos



Fomento de proyectos ciencia ciudadana



Sesión 8. Presentación del trabajo, próximos pasos y cierre del taller.

Para finalizar el taller, se recogen reflexiones generales sobre los dos días de trabajo online:

- La inteligencia colectiva es enriquecedora, da claridad, esperanza y poder de acción.
- Muchas buenas ideas, ojalá se pongan en valor.
- Muy instructivo e informativo. Hay ganas de hacer trabajo, veremos si nos dejan.
- Pocos actores representados en el grupo, como siempre los que estamos somos los más implicados.
- La predisposición es más que correcta, nos ha faltado tiempo para más.
- Ha servido para cambiar de postura de algún modo al escuchar la diversidad de posturas.

El cierre cuenta con muestras de agradecimiento por parte de participantes y equipo organizador.



ENVISION es un proyecto de investigación de tres años de duración que desarrolla un enfoque inclusivo de la gestión de las áreas protegidas con el objetivo de mejorar la biodiversidad y el bienestar humano. Involucramos a diversos grupos de interés de las áreas protegidas, incluyendo usuarios recreativos, residentes locales, empresas locales, propietarios de tierras, agricultores y ganaderos, investigadores o los gobiernos locales y la administración de las áreas protegidas.

Autoras: Oteros-Rozas E., López-Rodríguez M.D., Heras, M., Piñeiro, C., March H., Lo V.B. & Ruíz-Mallén I.

Ilustraciones de los escenarios de futuro: Aída Rodríguez

Cita: Oteros-Rozas, E. et al. (2020) "Imaginando colectivamente el futuro del Parque Nacional Sierra de Guadarrama y su contexto socio-ecológico". ENVISION, Universitat Oberta de Catalunya. DOI: 10.5281/zenodo.4423119

Más información: inclusive-conservation.org



ENVISION was funded through the 2017-2018 Belmont Forum and BiodivERSA joint call for research proposals, under the BiodivScen ERA-Net COFUND programme, and with the support of the following national funders.

SPONSORED BY THE

