



Hypena lividalis (Hübner, 1790) (Lepidoptera, Noctuoidea, Erebidae, Hypeninae), en Pontevedra (NO España)

Juan José Pino Pérez*, Carlos Pizcueta-Suárez[†] & Rubén Pino Pérez[‡]

December 11, 2020

Puede citarse como:

Pino Pérez, J.J.; Pizcueta-Suárez, C. & Pino Pérez, R. (2020/12/10) *Hypena lividalis* (Hübner, 1790) (Lepidoptera, Noctuoidea, Erebidae, Hypeninae) en Pontevedra (Galicia, NO España). *Burbug*, 55: 1-10.

doi:10.5281/zenodo.4317273

Resumen

En esta nota se informa de los ejemplares del erévido *Hypena lividalis* (Hübner, 1790), capturado y fotografiados, en Pontevedra (Galicia, NO España).

Abstract

In this note we report the specimens of the Erebidae *Hypena lividalis* (Hübner, 1790), captured and photographed, in Pontevedra (Galicia, NW Spain).

Palabras clave: *Hypena lividalis*, Noctuidae, corología, fenología, sintaxonomía, Galicia, NO España.

Key words: *Hypena lividalis*, Noctuidae, chorology, phenology, syntaxonomy, Galicia, NW Spain.

*A Fraga, 6, Corzans. 36457, Salvaterra de Miño. Pontevedra. jj.pino.perez@gmail.com

[†]C/ Bermeo, 12. 36940, Cangas, Pontevedra. España. carlospizcuetasuarez@gmail.com

[‡]Departamento de Biología Vegetal y Ciencia del Suelo, Facultad de Ciencias, Universidad de Vigo, Lagoas-Marcosende, 36310 Vigo, Pontevedra, Spain. ruben.pino.perez@gmail.com

1 Introducción

Hypena lividalis (Hübner, 1796) es una especie de erévido que habita en África y el sur de Europa (Lödl, 1998: 82 [15]), aunque ahora se la estima como especie pantropical pues ha aparecido, quizá por la intervención humana, en México y Norteamérica (Lafontaine & Schmidt, 2013: 232 [14]). Otros autores la consideran subtropical (Fernández *et al.*, 2005: 472 [7]), o circumtropical (Kravchenko *et al.*, 2006: 261 [13]), si bien algún otro ya la ha reputado como taxon cosmopolita, debido en parte a su capacidad expansiva (Lödl, 1999: 178 [16]; Fibiger *et al.*, 2010: 124 [10]).

En España, aunque escasa, se ha citado de bastantes localidades, casi siempre de ambientes mediterráneos; muchas citas son costeras, pero no todas. En efecto, aparece a menudo en núcleos urbanos, alejada de la costa (Ventalló, 1905: 79 [21]; Fernández *et al.*, 2005: 472 [7]; Dobado, 2019: 198 [6]; Cifuentes & Alcobendas, 2004: 146 [5]; Blázquez, 2012: 441 [2]; Blázquez-Caselles, 2014: 80 [3]).

En Galicia ha sido citada por Fernández (2013: 246 [8]; cita repetida en Fernández, 2017: 67 [9]), también alejada de la costa, con un ejemplar de la parte superior de la devesa de Romeor, en el Caurel (Folgozo do Courel, Lugo).

En GBIF¹, hay 438 registros de *H. lividalis*, de los cuales 65 registros son de España, con seis especímenes preservados. Hay además un ejemplar de Cangas (Cangas, Pontevedra), fotografiado por uno de los autores (CPS), en septiembre de 2019². En Bold System³, hay 43 registros, de los que 25 son públicos y dos de ellos de España, barcodeados por el Dr. Ortiz de la Universidad de Murcia⁴.

A continuación los datos y un brevísimo comentario sobre los ejemplares gallegos de los que dispusimos.

2 Material y Métodos

El espécimen de *Hypena lividalis* (Hübner, 1796), LOU-Arthr 41118, apareció en el centro de Cangas, probablemente atraído por las luces del alumbrado público. Está depositado en la colección de *Arthropoda* del Centro de Investigación Forestal (CIF) de Lourizán (Pontevedra). Los otros dos, fueron fotografiados en el mismo municipio.

El ejemplar fue capturado con los permisos preceptivos de la Xunta de Galicia amparándose en la Ley 42/2007, de 13 de diciembre, del Patrimonio Natural y de la Biodiversidad, y en el Real Decreto 1997/1995, de 7 de diciembre, por

¹*Hypena lividalis* (Hübner, 1790) in GBIF Secretariat (2017). GBIF Backbone Taxonomy. <https://www.gbif.org/es/species/4532352>, acceso 03/12/2020.

²Ueda, Ken-ichi (2020). iNaturalist Research-grade Observations. iNaturalist.org. Occurrence dataset <https://doi.org/10.15468/ab3s5x>, accessed via GBIF.org on 2020-12-03. <https://www.gbif.org/occurrence/2423192145>.

³http://v3.boldsystems.org/index.php/Taxbrowser_Taxonpage?taxid=50281. Acceso el 03/12/2020.

⁴Registros públicos en Bold System, acceso 03/12/2020.

el que se establecen medidas para contribuir a garantizar la biodiversidad mediante la conservación de los hábitats naturales y de la fauna y flora silvestres, decreto que incorporaba al ordenamiento jurídico interno español parte de lo dispuesto en la Directiva Hábitat (Directiva 92/43/CEE del Consejo, de 21 de mayo de 1992), relativa a la conservación de los hábitats naturales y de la fauna y la flora silvestres.

El mapa de Galicia con la temperatura media de las máximas del mes de noviembre lo hemos obtenido a partir del visor del Atlas climático de la Península y Baleares⁵, útil para mostrar los movimientos migratorios de la especie.

Para la nomenclatura seguimos a (Fibiger *et al.*, 2010: 124 [10]).

3 Resultados

Los datos de los ejemplares de *Hypena lividalis* (Hübner, 1796), LOU-Arthr 41118 y los fotografiados, objeto de esta nota son (Véanse las fotos de una hembra libando sobre *Origanum vulgare* L. [1], dos ejemplares más, de Cangas [2a, 2b], anverso del ejemplar del CIF [3], reverso [4], una vista aérea del lugar en el que se observaron [5], el mapa con la temperatura media de las máximas de noviembre [6], y el mapa de Galicia para la especie [7]):

España: Pontevedra, Cangas, Darbo, Salgueirón, 29TNG1732478078, 17 m, ♀, observación y fotografía en GBIF⁶, 05/09/2019, leg. *C. Pizcueta-Suárez*.

España: Pontevedra, Cangas, O Forte, playa de Rodeira, 29TNG184809077, 5 m, ♀, LOU-Arthr 41118, 17/11/2020, leg. *R. Pino Pérez*.

España: Pontevedra, Cangas, Darbo, Salgueirón, 29TNG1732778090, 17 m, observación y fotografía en zona ajardinada, 02/12/2020, leg. *C. Pizcueta-Suárez*.

Las distintas apreciaciones sobre la distribución de esta especie en la península ibérica (Calle, 1982: 263, mapa 674 [4]; Fibiger *et al.*, 2010: 124 [10]; Redondo *et al.*, 2010: 203 [19]), se deben a que se trata de una especie migrante, como otras, cuyos movimientos fluctúan por causas de escaso tenor (Wood *et al.*, 2006 [23]; Green, 2011 [11]) o por razones más generales, al igual que otras especies, relacionadas con un sostenido calentamiento climático, que puede producir cambios en los rangos de distribución (Parmesan *et al.*, 1999 [17]), alteraciones en la dinámica y competitividad de las poblaciones (Sætre *et al.*, 1999 [20]), variaciones de abundancia (Pounds *et al.*, 1999 [18]), modificaciones ecológicas (Walther *et al.*, 2002 [22]), o fenológicas (Pounds *et al.*, 1999: 394 [18]; Altermatt, 2013 [1]).

Se trata de una especie bivoltina, o multivoltina si las condiciones son favorables, (Fibiger *et al.*, 2010: 124 [10]), lucípeta (Krausse, 1915: 124 [12]), mesófila, que se oculta en los haces de leña y en los cuartos oscuros de las casas, como suele hacer también *H. obsitalis* (Ventalló, 1905: 79 [21]).

⁵<http://agroclimap.aemet.es/>

⁶<https://www.gbif.org/occurrence/2423192145>.

Figura 1: Aspecto de *Hypena lividalis* (Hübner, 1796), ♀, fotografiada libando sobre un cultivar de *Origanum vulgare* L., en Cangas (Pontevedra). Es el ejemplar que sirve de apoyo a la citada observación del GBIF.



Figura 2: *Hypena lividalis* (Hübner, 1796), ♀, LOU-Arthr 41118, posado en la carrocería de un coche en el centro de Cangas (Pontevedra). A la derecha, otro ejemplar fotografiado en Darbo (Cangas, Pontevedra).



Figura 3: Anverso del ejemplar de *Hypena lividalis* (Hübner, 1796), ♀, LOU-Arthr 41118, de Cangas (Pontevedra).



Figura 4: Reverso del ejemplar de *Hypena lividalis* (Hübner, 1796), ♀, LOU-Arthr 41118, de Cangas (Pontevedra).



Figura 5: Vista aérea de la zona en la que se observaron los ejemplares de *Hypena lividalis* (Hübner, 1796), en Cangas (Pontevedra). El punto negro al lado de la playa de Rodeira señala el lugar del espécimen LOU-Arthr 41118. El punto azul, las observaciones de 2019 y 2020 (Imagen extraída del visor Iberpix).



Figura 6: Mapa de Galicia con la representación de la temperatura media de las máximas de noviembre. La línea negra representa el hipotético desplazamiento desde el pasillo lusitano de las especies circumtropicales divagantes que llegan a nuestra comunidad en otoño, como *Hypena lividalis* (Hübner, 1796).

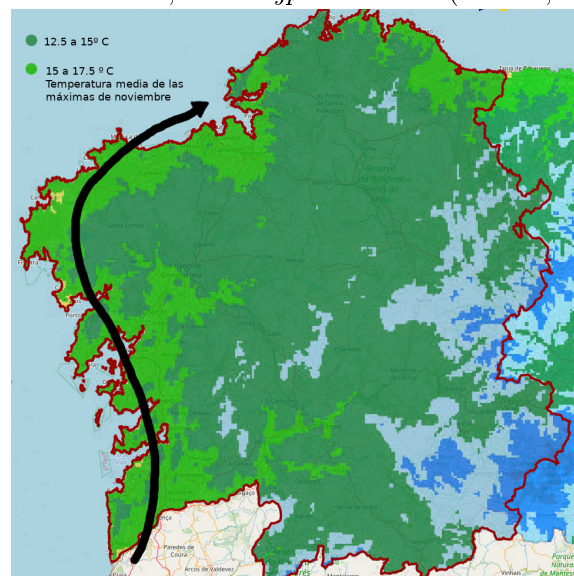
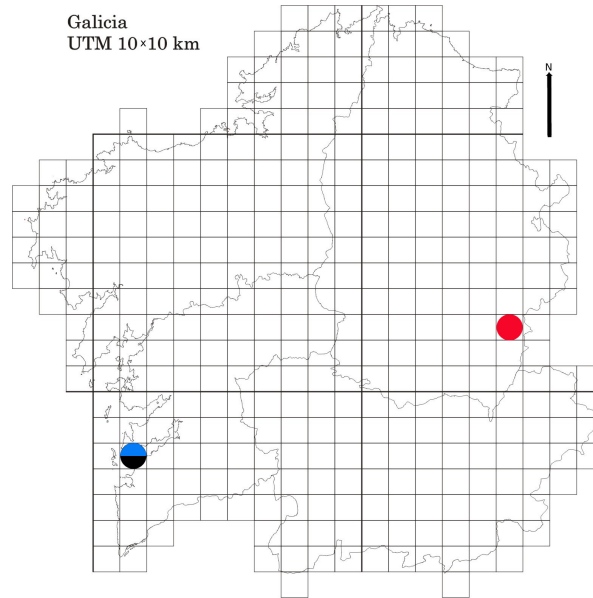


Figura 7: Mapa de Galicia con la distribución de *Hypena lividalis* (Hübner, 1796). En rojo, los datos bibliográficos (Fernández, 2013 [8]); en azul la observación en GBIF; en negro, los ejemplares objeto de esta nota.



Bibliografía

- [1] Florian Altermatt. Climatic warming increases voltinism in European butterflies and moths. *Proceedings of the Royal Society B: Biological Sciences*, 277:1281–1287, 2010. Disponible en <https://doi.org/10.1098/rspb.2009.1910>.
- [2] Á. Blázquez. Nuevos datos sobre la fauna de macroheteróceros de la provincia de Cáceres (España) VI (Insecta: Lepidoptera). *SHILAP Revista de Lepidopterología*, 40(160):433–446, 2012.
- [3] Ángel Blázquez-Caselles. Análisis de la información conocida sobre los lepidópteros de Cáceres (España), con aportación de nuevos datos. (Insecta: Lepidoptera). *Archivos entomológicos*, 11:3–130, 2014.
- [4] J.A. Calle Pascual. *Noctuidos españoles*. Boletín del Servicio de Plagas e Inspección Fitopatológica. Fuera de Serie, volumen 1, Madrid, 1982.
- [5] Julio Cifuentes and Marina Alcobendas. Los Noctuidae y las formaciones vegetales del norte de España (Insecta: Lepidoptera). *Boletín de la Asociación española de Entomología*, 28(3-4):137–173, 2004.

- [6] Pablo M. Dobado. Lista provisional de los Noctuoidea de la provincia de Córdoba (sur de España): I. Notodontidae, Nolidae, Erebidae, Euteliidae (Insecta: Lepidoptera). *Archivos Entomológicos*, 21:195–210, 2019.
- [7] J. Fernández, J. Cifuentes, L. Romera, M. Alcobendas, and J.L. Viejo. Los Noctuidae de Madrid (España) i: Subfamilias Pantheinae, Earinae, Cloephorinae, Sarrothripinae, Nolinae, Herminiinae, Hypeninae, Gonopterinae, Calpinae, Catocalinae, Eustrotiinae y Plussinae (Lepidoptera: Noctuidae). *SHILAP. Revista de Lepidopterología*, 33(132):467–485, 2005.
- [8] Eliseo H. Fernández Vidal. Nuevas e interesantes citas de noctuidos de Galicia (España, N.O. Península Ibérica). (Lepidoptera: Noctuidae). *Archivos Entomológicos*, 8:245–256, 2013.
- [9] Eliseo Higinio Fernández Vidal. Lepidópteros de O Courel (Lugo, Galicia, España, N.O. Península Ibérica) VI: Scoliopteryginae, Rivulinae, Hypeninae y Herminiinae. (Lepidoptera: Erebidae). *Archivos Entomológicos*, 17:65–70, 2017.
- [10] Michael Fibiger, László Ronkay, José Luis Yela, and Alberto Zilli. *Noctuidae Europaeae. Rivulinae, Boletobiinae, Hypenodinae, Araeopteroninae, Eublemminae, Herminiinae, Hypeninae, Phytometrinae, Euteliinae and Micronoctuidae. Including suplement to volumes 1-11*, volume 12. Entomological Press, Søro, Denmark, 2010.
- [11] Ken Green. The transport of nutrients and energy into the Australian Snowy Mountains by migrating bogong moths *Agrotis infusa*. *Austral Ecology*, 36(1):25–34, 2011. Disponible en <https://doi.org/10.1111/j.1442-9993.2010.02109.x>.
- [12] Anton Hermann Krausse. Zoologische Notizen von Sardinien (nebst Verzeichnis bisheriger Arbeiten des Verfassers). *Archiv für Naturgeschichte*, 81A(2):120–128, 1915. Disponible en <https://www.zobodat.at/>.
- [13] V.D. Kravchenko, O. Orlova, M. Fibiger, J. Mooser, C. Li, and G.C. Muller. The Acronictinae, Bryophilinae, Hypenodinae and Hypeninae of Israel (Lepidoptera: Noctuidae). *SHILAP Revista de Lepidopterología*, 34(135):255–264, 2006.
- [14] J.D. Lafontaine and B.C. Schmidt. Additions and corrections to the check list of the Noctuoidea (Insecta, Lepidoptera) of North America north of Mexico. *Zookeys*, 264:227–236, 2013. Disponible en <https://doi.org/10.3897/zookeys.264.4443>.
- [15] M. Lödl. Checklist of the species of the genus *Hypena* SCHRANK, 1802 of the Ethiopian Region and Madagascar (Lepidoptera: Noctuidae: Hypeninae). *Quadrifina*, 1:75–92, 1998.

- [16] M. Lödl. Provisorische Checkliste der Hypeninae und Herminiinae Sumatras (Lepidoptera: Noctuidae). *Quadrifina*, 2:173–186, 1999.
- [17] Camille Parmesan, Nils Ryrholm, Constantí Stefanescu, Jane K. Hill, Chris D. Thomas, Henri Descimon, Brian Huntleyk, Lauri Kaila, Jaakko Kullberg, Toomas Tammaru, W. John Tennent, Jeremy A. Thomas, and Martin Warren. Poleward shifts in geographical ranges of butterfly species associated with regional warming. *Nature*, 399:579–583, 1999. Disponible en <https://doi.org/10.1038/21181>.
- [18] J. Alan Pounds, Michael P. L. Fogden, and John H. Campbell. Biological response to climate change on a tropical mountain. *Nature*, 398:611–615, 1999. Disponible en <https://doi.org/10.1038/19297>.
- [19] Víctor M. Redondo, Javier Gastón, and Juan Carlos Vicente. *Las mariposas de España Peninsular. Manual ilustrado de las especies diurnas y nocturnas*. Prames Ediciones, Zaragoza, España, 405 pp., 2010.
- [20] Glenn-Peter Sætre, Eric Post, and Miroslav Král. Can environmental fluctuation prevent competitive exclusion in sympatric flycatchers? *Proceedings of the Royal Society B: Biological Sciences*, 266:1247–1251, 1999. Disponible en <https://doi.org/10.1098/rspb.1999.0770>.
- [21] Domingo Ventalló i Vergés. Contribució al estudi de la fauna lepidopterològica de Tarrassa. *Butlletí de la Institució Catalana d'Història Natural*, 5:76–81, 1905.
- [22] Gian-Reto Walther, Eric Post, Peter Convey, Annette Menzel, Camille Parmesan, Trevor Beebee, Jean-Marc Fromentin, Ove Hoegh-Guldberg, and Franz Bairlein. Ecological Responses to Recent Climate Change. *Nature*, 416:389–95, 04 2002. Disponible en <https://doi.org/10.1038/416389a>.
- [23] C.R. Wood, J.W. Chapman, D.R. Reynolds, J.F. Barlow, A.D. Smith, and I.P. Woiwod. The influence of the atmospheric boundary layer on nocturnal layers of noctuids and other moths migrating over southern Britain. *International Journal of Biometeorology*, 50(4):193–204, 2006. Disponible en <https://doi.org/10.1007/s00484-005-0014-7>.



***Burbug*, 55**

Hypena lividalis (Hübner, 1796) (Lepidoptera, Noctuoidea, Erebidae,
Hypeninae) en Pontevedra (Galicia, NO España)

Contribución de cada autor a la nota.

Muestreos y datos: CPS; RPP.

Redacción: JJPP.

Fotografías, gráficos y mapas: JJPP (3-7); CPS (1, 2b); RPP (2a).
