

## Лектотипификация названия *Ranunculus taigaensis* (*Ranunculaceae*) Lectotypification of name *Ranunculus taigaensis* (*Ranunculaceae*)

Н. К. КОВТОНЮК

Центральный сибирский ботанический сад Сибирского  
отделения РАН  
Лаборатория систематики и флорогенетики  
Гербарий им. М. Г. Попова  
ул. Золотодолинская, 101, Новосибирск, 630090, Россия  
nkovtonyuk@csbg.nsc.ru

N. K. Kovtonyuk

Central Siberian Botanical Garden, Siberian Branch of the  
Russian Academy of Sciences  
Laboratory of Systematics and Florogenetics  
M. G. Popov Herbarium  
Zolotodolinskaya Str., 101, Novosibirsk, 630090, Russia  
nkovtonyuk@csbg.nsc.ru

**Аннотация.** Обозначен лектотип названия *Ranunculus taigaensis* Timokhina (*Ranunculaceae*) в результате критической обработки типового материала по роду *Ranunculus* L., хранящегося в Гербарии им. М. Г. Попова (NSK), и создания типотеки. Особое внимание уделено обоснованию выбора лектотипа.

**Ключевые слова:** *Ranunculus*, лектотип.

**Abstract.** A lectotype of the name *Ranunculus taigaensis* Timokhina (*Ranunculaceae*) has been selected as a result of critical processing of a type material of the genus *Ranunculus* L., stored in the Herbarium M. G. Popov (NSK) and creating a typotheca, a collection of type specimens. Special attention was paid to justifying the designation of the lectotype.

**Keywords:** *Ranunculus*, lectotype.

При подготовке к изданию 6 тома «Флоры Сибири» С. А. Тимохина (Timokhina, 1993) описала 4 новых вида *Ranunculus* L. Голотипы трех из них хранятся в типотеке Гербария им. М. Г. Попова (NSK) Центрального сибирского ботанического сада СО РАН (ЦСБС, Новосибирск): это голотипы *R. amgensis* Timokhina (NSK0000037!), *R. petroczenkoi* Vodop. ex Timokhina (NSK0000038!) и *R. pseudomonophyllus* Timokhina (NSK0000039!), их оцифрованные изображения размещены в двух международных базах данных: «Virtual Herbaria» (<http://herbarium.univie.ac.at/database/search.php>; accessed 5 X 2017) и Jstor (<http://plants.jstor.org>; accessed 5 X 2017).

Четвертый вид — *R. taigaensis* — морфологически близок к *R. borealis* Trautv. Согласно современной сводке рода *Ranunculus* в мировом масштабе (Hassler, 2017), название *R. taigaensis* Timokhina является принятым. Голотип *R. taigaensis* не обнаружен в гербарных коллекциях ЦСБС (NSK и NS), его нет и в секторе Сибири и Дальнего Востока Гербария Ботанического института им В. Л. Комарова РАН (LE, БИН). Среди 10 гербарных листов *R. taigaensis*, хранящихся в ЦСБС, с определением, подписанным рукой С. А. Тимохиной, мы не нашли ни одного с текстом этикетки, полностью соответствующим протологу: «*Typus: Prov. Krasnojarsk, distr. Ilimpyisky, pag Nidym, in ripa dextra fl. Nishnjaja Tunguska, pratum variiberbosum, 31.7.1981. N. Bolschakov [NS]*» (Timokhina, 1993: 208).

Ниже цитируются этикетки 10 гербарных образцов с определением С. А. Тимохиной «*Ranunculus taigaensis* Timochina», собранных в Красноярском крае и хранящихся в Гербарии им. М. Г. Попова (NSK), в порядке возрастания даты сбора. Все образцы оцифрованы с оптическим разрешением в 600 dpi с использованием сканера Herbscan и доступны по запросу в Гербарий NSK:

1. Красноярский край, пос. Байкит, заболоченный участок, олово-лиственничный лес на правом берегу р. Байкитки. 24 VI 1980, № 206, Н. К. Арсланова (Ковтонюк), Н. М. Большаков (NSK0013410).
2. Красноярский край, Илимпейский р-н, правый берег р. Н[ижняя] Тунгуска, пос. Нидым, луг. 3 VII 1981, № 95, Н. М. Большаков, Мысицкий (NSK0013412).
3. Красноярский край, Илимпейский р-н, правый берег р. Н[ижняя] Тунгуска, пос. Нидым, старая дорога в лиственнично-голубично-ерниковом лесу. 7 VII 1981, № 290, Н. М. Большаков, Борисов, Щемелев (NSK0013413).
4. Красноярский край, Илимпейский р-н, правый берег реки Н[ижняя] Тунгуска, поселок Нидым, разнотравный луг в окрестностях поселка. 9 VII 1981, № 397, Н. М. Большаков, Щемелев (NSK0000615).
5. Красноярский край, Илимпейский р-н, правый берег р. Н[ижняя] Тунгуска, пос. Нидым, пойма. 12 VII 1981, № 435, Н. М. Большаков, Щемелев (NSK0013414).

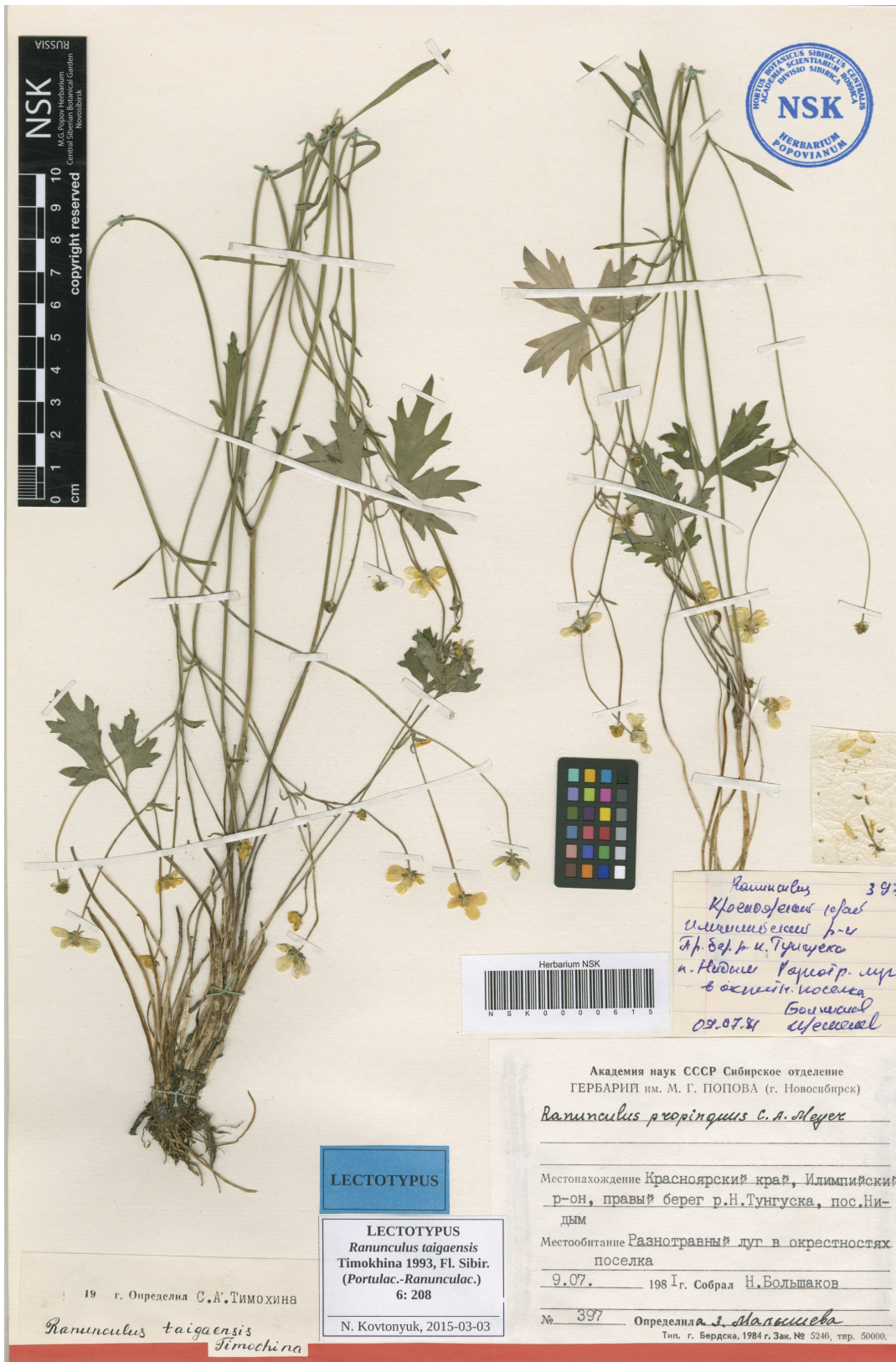


Рис. Лектотип *Ranunculus taigaensis* (NSK0000615).  
 Fig. Lectotype of *Ranunculus taigaensis* (NSK0000615).



6. Красноярский край, Илимпейский р-н, правый берег р. Н[ижняя] Тунгуска, пос. Нидым, в зарослях по берегу. 19 VII 1981, № 627, Н. М. Большаков, Щемелев (NSK0013415).

7. Красноярский край, Илимпейский р-н, пос. Учами, свежая вырубка в траве. 27 VII 1981, № 856, Н. М. Большаков, Щемелев (NSK0013411).

8. Красноярский край, Илимпейский р-н, левый берег р. Ниж[няя] Тунгуска, пос. Учами, лиственнично-голубично-моховый лес. 31 VII 1981, № 1046, Н. М. Большаков, Борисов, Щемелев (NSK0013416).

9. Красноярский край, Илимпейский р-н, левый берег р. Ниж[няя] Тунгуска, пос. Учами, по тропе в лиственничном лесу. 31 VII 1981, № 1049, Н. М. Большаков (NSK0013417).

10. Красноярский край, Илимпейский р-н, правый берег р. Н[ижняя] Тунгуска, пос. Учами, по обочине дороги на границе лиственнично-голубичного леса. 5 VIII 1981, № 1210, Н. М. Большаков, Борисов, Щемелев (NSK0013409).

Таким образом, согласно полевым этикеткам начальника экспедиционного отряда, к. б. н., старшего научного сотрудника лаборатории систематики растений ЦСБС Н. М. Большакова, с 3 по 19 июля 1981 г. он собирал гербарий в окрестностях пос. Нидым (5 гербарных листов *R. taigaensis*), а с 27 июля по 5 августа (в том числе 31 июля) 1981 г. — в окрестностях пос. Учами (4 гербарных листа *R. taigaensis*). Как Нидым (64.115527° N, 99.917552° E), так и Учами (63.812597° N, 96.434568° E) в 1981 г. входили в состав ныне упраздненного Илимпейского района Эвенкийского автономного округа Красноярского края.

Другие расхождения данных протолога и гербарного экземпляра объясняются следующим образом. В 1993 г. весь Гербарий ЦСБС имел акроним NS; позднее Гербарий им. М. Г. Попова был зарегистрирован в Index Herbariorum со своим акронимом NSK. На рукописных полевых этикетках, приложенных к гербарным листам, зачастую указаны несколько коллекторов: кроме фамилии Большакова, есть Щеметов, Борисов, Мысицкий, которые не были сотрудниками ЦСБС и занимались для работы в экспедиции. На «чистовых» этикетках, напечатанных на пишущей машинке, часто приводится только фамилия Н. М. Большакова как сотрудника ЦСБС и начальника экспедиционного отряда. К сожалению, в протологе при указании типа не процитирован номер с этикетки.

Очевидно, что при цитировании типа Тимохина смешала этикетки образцов из окрестностей

пос. Нидым от 9 VII 1981 (№ 4) и из окрестностей пос. Учами от 31 VII 1981 (№№ 8 и 9). Морфологически все образцы соответствуют первоописанию, и в точности утверждать, какой из образцов она избрала голотипом, затруднительно. В этой ситуации мы считаем целесообразным выбор лектотипа, в качестве которого обозначаем гербарный лист NSK0000615, этикетка которого соответствует тексту протолога, но отличается датой.

*Ranunculus taigaensis* Timokhina, 1994, Fl. Sib. 6 (Portulacaceae — Ranunculaceae): 208.

Lectotypus (hic designatus): «Красноярский край, Илимпейский район, правый берег реки Н[ижняя] Тунгуска, поселок Нидым, разнотравный луг в окрестностях поселка. 9 VII 1981, № 397, Н. Большаков [, Щемелев]». — Prov. Krasnojarsk, distr. Ilimpyisky, pag Nidym, in ripa dextra fl. Nishnjaja Tunguska, pratum variiherbosum. 9 VII 1981, № 397, N. Bolschakov (NSK: NSK0000615). — Рис.

#### Благодарности

Выражаю искреннюю признательность кураторам гербарных коллекций NSK, NS (USU\_440537), LE, в которых мне довелось работать, а также И. В. Соколовой за ценные замечания и С. В. Овчинниковой за консультативную помощь. Особую благодарность хочу выразить Л. З. Лукмановой за оцифровку гербарных образцов NSK. Исследование проводилось при частичной финансовой поддержке РФФИ в рамках проекта № 15-29-02429 и программы ФАНО по поддержке биоресурсных коллекций (проект № 0312-2017-0006).

#### Литература | References

- Hassler M. 2017. World Plants: Synonymic Checklists of the Vascular Plants of the World (version Aug 2017) // Species 2000 & ITIS Catalogue of Life, 29th September 2017 / Y. Roskov, L. Abucay, T. Orrell, D. Nicolson, N. Bailly, P. M. Kirk, T. Bourgoin, R. E. DeWalt, W. Decock, A. De Wever, E. van Nieukerken, J. Zarucchi, L. Penev (eds.). Naturalis, Leiden: Species 2000. www.catalogue-of-life.org/col
- Timokhina S. A. 1993. *Ranunculus* L. // Flora Sibiriae. Т. 6: *Portulacaceae* — *Ranunculaceae* / L. I. Malyshev, G. A. Peshkova (eds.) / S. A. Timokhina, N. V. Friesen, N. V. Vlasova, V. V. Zuev, N. K. Kovtonyuk, K. S. Baikov. Novosibirsk: Nauka. P. 165–198, 208. [In Russian] (Тимохина С. А. 1993. *Ranunculus* L. — Лютик // Флора Сибири. Т. 6: *Portulacaceae* — *Ranunculaceae* / под ред. Л. И. Малышева, Г. А. Пешковой / С. А. Тимохина, Н. В. Фризен, Н. В. Власова, В. В. Зуев, Н. К. Ковтонюк, К. С. Байков. Новосибирск: Наука. С. 165–198, 208).