



**УЧЕЊАЦИ, СТАРИНАРИ,
АРХЕОЛОЗИ: АРХЕОЛОГИЈА У
СВЕТЛУ СОПСТВЕНЕ ИСТОРИЈЕ**

Уредник
Јован Д. Митровић

Београд
2019

Издавач:

Српско археолошко друштво, Београд
<http://www.arheologija.rs>

За издавача:

др Адам Н. Црнобрња

Рецензенти:

др Селена М. Витезовић, др Марко А. Јанковић, др Моника Милосављевић,
др Владимир В. Михајловић, др Дарко Периша, др Данило Шаренац

Лектура и коректура:

Александра Шуловић

Припрема:

Српско археолошко друштво

Штампа:

Штампарија М, Београд

Тираж:

200

У зборнику је публикован део радова презентованих у оквиру сесије *Учењаци, старинари, археолози – археологија у светлу сопствене историје*, која је одржана на XXXIX годишњем скупу Српског археолошког друштва, од 2. до 4. јуна 2016. године у Градском музеју у Вршцу.

Штампање публикације је омогућило Министарство просвете, науке и технолошког развоја Републике Србије.

ISBN 978-86-80094-08-3

САДРЖАЈ

УВОД.....	5
В. Пецикоза: ШКОЛА АРХЕОЛОГИЈЕ У ИСТРАЖИВАЧКОЈ СТАНИЦИ ПЕТНИЦА: ЈЕДИНСТВЕН ПРИМЕР ЕДУКАТИВНОГ РАДА МЕЂУ МЛАДИМА.....	7
Д. Медин: ПРИЛОГ ПОЗНАВАЊУ ПРАВНОГ ОКВИРА ЗАШТИТЕ И ОЧУВАЊА КУЛТУРНЕ БАШТИНЕ У ЦРНОЈ ГОРИ ДО ДРУГОГ СВЈЕТСКОГ РАТА.....	21
М. Ковач: DR. DANICA PINTEROVIĆ I ZAČECI SUSTAVNOG BAVLJENJA ARHEOLOGIJOM U MUZEJU SLAVONIJE.....	55
И. Живаљевић: ЂЕРДАПСКИ РИБОЛОВИ У (ДАЛЕКОЈ) ПРОШЛОСТИ И САДАШЊОСТИ: ЧИТАЊА МИХАИЛА ПЕТРОВИЋА АЛАСА У СРПСКОЈ АРХЕОЛОГИЈИ.....	77
Ј. Митровић: МУЗЕАЛЦИ СТАРОГ БЕОГРАДА.....	101

Радови објављени у зборнику презентовани су у оквиру сесије *Учењаци, старијари, археолози – археологија у светлу сојствене историје*. Сесија је била посвећена изучавању дисциплинарне историје археологије, а све у оквиру XXXIX годишњег скупа Српског археолошког друштва, у Градском музеју у Вршцу. Управо ово је разлог из ког зборник представља не само важан већ и почетни степен у истраживању делимично познатих чињеница и личности везаних за почетке институционалног бављења археологијом у земљи и региону.

Сазнања о бројним (не)познатим и (не)заборављеним личностима, мислима и догађајима из историје балканске археологије употпуњују перцепцију о разгранатим кретањима развоја. Наредни редови могу се окарактерисати као веома информативни и корисни за будуће објективно сагледавање прошлости дисциплине јер концепт зборника јасно указује на циљ – а то је бављење проблематиком која је до сада најмање обрађивана. Због тога овај зборник представља само један од начина како допринети даљем развоју наше научне мисли и спознаје.

У Београду,
Јован Д. Митровић

ЂЕРДАПСКИ РИБОЛОВИ У (ДАЛЕКОЈ) ПРОШЛОСТИ И САДАШЊОСТИ: ЧИТАЊА МИХАИЛА ПЕТРОВИЋА АЛАСА У СРПСКОЈ АРХЕОЛОГИЈИ

Ивана Живаљевић, Институт БиоСенс, Универзитет у Новом Саду
e-mail: ivana.zivaljevic@biosense.rs

Апстракт: *Рад се осврће на дела познатог математичара и пасионираног риболовца Михаила Петровића Аласа, посебно на његову ихтиолошку, етнографску и историјску студију Ђердајски риболови у прошлости и садашњости (1941). „Прошлости” у називу односи се првенствено на период Аласове младости (друга половина XIX века), али се аутор кроз сећања старијих риболоваца и проучавање писаних извора осврће и на преходне периоде, тражећи наратив о Ђердају као добром и уносном риболовном месту „од њамјивека”. Почев од археолошких истраживања шездесетих година XX века, особености ђердајског њејзажа и добри услови за риболов истражени су као кључни фактори који су довели до насељавања људских заједница и шоком далеке прошлости (мезолија и раног неолита). Иако се Аласово дело не самомиње ескилицијно у радовима првих истраживача, последњих деценија заузело је посебно место у студијама њејзажа, сезоналности, економије и људско-животињских односа у контексту праисторије Ђердаја. Овај рад указује да Аласова „каријера у археологији” започиње већ са Драгославом Срејовићем и првобитним истраживањима ђердајских налазишта и истраживаче улогу коју су Ђердајски риболови одиграли у интерпретацији и перцепцији овог културног контекста.*

Кључне речи: *Михаило Петровић Алас, Драгослав Срејовић, Ђердај, њејзаж, риболов, мезолиј-неолиј.*

УВОД

У разматрању улоге различитих учењака у формирању и развоју археолошке дисциплине у Србији, име Михаила Петровића (1868–1943) (Слика 1) вероватно није међу првима које пада на памет. Примарна област истраживања овог познатог научника и професора на Великој школи и Београдском универзитету била је математика, те се као таква мало укрштала са студијама прошлости. Професор Петровић, међутим, истовремено је био и Мика Алас, који је за собом оставио бројне студије о риболову у прошлости Подунавља, начинима живота рибара и о тежњама различитих страна у бурној историји региона да контролишу ову уносну економску делатност (Петровић 1998а [1941]; 1998б [1900]; 1998в [1933]; 1998г [1940], в. и Трифунчић 1998). Посебно место у Аласовој библиографији заузимају описи некадашњих риболова на подручју Ђердапске клисуре, као и описи пејзажа, рибљег богатства и хидрографских прилика пре регулације Дунава крајем XIX века, обједињени у кључном делу *Ђердапски риболови у прошлости и садашњости* (1941).



Слика 1. Михаило Петровић Алас, 1905.

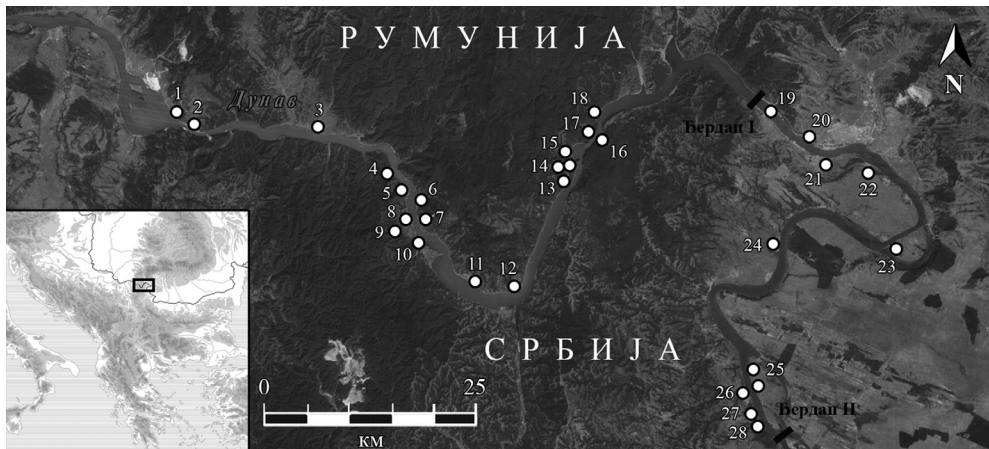
Последњих деценија, Аласовим описима ђердапског пејзажа и риболова обилато су се користили археолози који су се бавили феноменом мезолита и раног неолита на овом подручју (нпр. Borić 2003; Antonović 2006; Živaljević 2012; 2017; Dimitrijević et al. 2016). Међутим, хипотезе о важној улози пејзажа и риболова у избору локација за насељавање, економији и специфичној идеологији јављају се још у првим публикацијама посвећеним овом културном контексту, на првом месту у монографији Драгослава Срејовића *Лејенски Вир, нова праисторијска култура у Подунављу* (1969). Иако у овој монографији нема помена Аласовог дела, приметне су одређене сличности у описима које наводе на закључак да су *Ђердапски риболови*, публиковани двадесетак година пре открића Лепенског Вира, Срејовићу били добро познати.

Отуда, намеће се питање у коликој је мери читање Аласа утицало на стварање и развој идеја о риболовачком карактеру праисторијских насеља у Ђерда-

пу, још током првих фаза у њиховом истраживању. У испитивању ове хипотезе, у овом раду примењена је дискурзивна анализа, тј. пажљиво читање и контекстуализација Срејовићевих наратива о праисторији Ђердапа, како у односу на Аласове *Ђердајске риболове*, тако и на радове каснијих генерација истраживача, међу којима су се Срејовићеве идеје шириле. Поред тога, размотрен је и шири историјски и друштвени контекст у коме су Аласове студије настајале и публиковане, те њихова доступност и одјек у академским круговима у којима се Срејовић кретао. С обзиром на то да Лепенски Вир и праисторија Ђердапа имају посебан значај за српску археологију, али и за доживљавање археологије у јавности, циљ овог рада је да пружи пружа аргументацију и боље осветли улогу дела Михаила Петровића Аласа у интерпретацији и перцепцији овог културног контекста.

ЂЕРДАП ДРАГОСЛАВА СРЕЈОВИЋА И „СКРИВЕНИ” АЛАС

Шездесетих година XX века ђердапском пејзажу предстојала је велика трансформација, на првом месту стварање 200 км дугог акумулационог језера и значајно подизање нивоа воде као последица изградње бране „Ђердап I”. Из



Слика 2. Подручје Ђердапа и релевантна епипалеолитска, мезолитска и ранонеолитска налазишта: 1. Привод (Privod); 2. Алибег (Alibeg); 3. Воднеац (Vodneac); 4. Падина; 5. Стубица; 6. Илишова (Pişova); 7. Излаз (Izlaz); 8. Лепенски Вир; 9. Ариа Баби; 10. Власац; 11. Свиница (Svinița); 12. Виртоп (Virtop); 13. Куина Туркулуж (Cuina Turcului); 14. Клименте I и II (Climente I-II); 15. Ветерани (Veterani); 16. Хајдучка Воденица; 17. Разврата (Răzvrata); 18. Икоана (Icoana); 19. Островул Банулуж (Ostrovul Banului); 20. Скела Кладовеј (Schela Cladovei); 21. Доње Буторке; 22. Ајмана; 23. Островул Корбулуј (Ostrovul Corbului); 24. Велесница; 25. Островул Маре (Ostrovul Mare); 26. Кула; 27. Књепиште; 28. Ушће Каменичког потока.

тих разлога, покренута су рекогносцирања и археолошка ископавања на левој (румунској) и десној (српској, тада југословенској) обали реке ради заштите и прикупљања што више података о материјалној култури прошлости на овом подручју, до тада познатој првенствено по остацима из римског периода. Међутим, током ових кампања, као и током наредних које су уследиле пре подизања друге бране („Ђердап II”, 1984.), откривен је и велик број праисторијских налазишта (Слика 2) (Radovanović 1996; Boroneanț and Dinu 2006; Bonsall et al. 2008; Boroneanț 2012), која су указивала на трагове људског присуства током епипалеолита, мезолита и раног неолита (13000–5500. калибрираних г.п.н. е.) (Bonsall 2008; Borić 2011).

Ископавања на десној обали Дунава највећим делом била су усмерена на клисуру Госпођин вир, где су на локалитетима Лепенски Вир, Падина и Власац откривена насеља са до тада непознатим облицима архитектуре, скулптуре и остацима комплексних и разноликих погребних пракси. У том погледу, посебну сензацију у домаћој и међународној археолошкој заједници као и у јавности изазвало је откриће Лепенског Вира, насеља јединственог по великом броју трапезоидних грађевина са чврстим подовима од црвеног кречњака, правоугаоним огњиштима, репрезентативним скулптурама и декорисаним артефактима (Срејовић 1969; Sreјović i Babović 1983; Radovanović 1996; Borić 2016). Убрзо је дефинисана нова „протонеолитска” (Sreјović 1966; Срејовић 1969), тј. „мезолитска култура”¹ (Sreјović 1989) у Ђердапу, са Лепенским Виrom у њеном средишту као локусу где су се концентрисале „све креативне силе” региона (Sreјović 2001). Аналогна, кључна позиција у проучавању и интерпретацији овог културног контекста припала је истраживачу Лепенског Вира Драгославу Срејовићу, заснована на носећим стубовима на којима се формирао и репродуковао археолошки ауторитет – „откриће, терен и материјал” (Palavestra 2013; Ћosić 2016).

¹ Срејовићева интерпретација Лепенског Вира (и других истовремених насеља у Ђердапу) као аутентичног локалног феномена проистеклог из дуготрајне „мезолитске” традиције (избора одређених локација, упућености на реку и риболов, континуитета у погребним праксама и визуелном изражавању) усталичила се као доминантна у српској археологији. Она, међутим, није била и једина. Борислав Јовановић (Јovanović 1969) био је мишљења да фазу током које је дошло до подизања трапезоидних грађевина на Лепенском Виру и Падини треба разумети као „ранонеолитску”, с фокусом на појаву керамике и других „неолитских” иновација у овим насељима. У новије време, Душан Борић (Borić 2005a; 2011) указао је на неадекватност термина „мезолит” и „неолит” у овом контексту, који имплицирају карактеризацију и конструкцију идентитета само по одређеним критеријумима (стратегијама опстанка и прехране, степену седентарности, технологији). Овај аутор је указао да појава трајнијих насеља у Ђердапу (6200–5900. калибрираних г. п. н. е.) без сумње коинцидира са појавом првих земљорадничко-сточарских заједница у региону, али да она настају управо на локацијама од дугорочног значаја за ђердапске ловце-риболовце-сакупљаче – те се залагао за увођење термина попут „трансформација” и „транзиција”.

Упоредо са студијама посвећеним архитектури, визуалном изражавању и погребним праксама, својеврсна пажња у истраживању придавана је и економији праисторијских становника Ђердапа, првенствено доживљаваним као „комплексни” ловци-риболовци-сакупљачи (Voytek and Tringham 1989; Radovanović 1996; Radovanović and Voytek 1997), уз спорадичну појаву сточарства у последњим фазама ђердапске секвенце (Borić and Dimitrijević 2007). У монографијама посвећеним истраживањима на Лепенском Виру (Срејовић 1969) и Власцу (Срејовић и Летица 1978) нашли су се и археозоолошки извештаји, што је у то време представљало иновацију и прву примену научних поддисциплина у српској археологији. Ове анализе спровео је мађарски ветеринар и археозоолог Шандор Бекењи (Bökönyi 1969; 1978), а након тога холандска археозоолошкиња Анеке Класон (Clason 1980) објавила је резултате анализе животињских остатака са Падине. Захваљујући великој количини рибљих остатака, артефактима интерпретираним као оруђа за риболов и представама „риболиких” бића, хипотеза о кључној улози риболова у настанку ђердапских насеља афирмисана је већ по њиховом открићу (Срејовић 1969; Jovanović 1969; Срејовић и Летица 1978), а оваква интерпретација је прихваћена и преносила се и у каснијој литератури (Radovanović 1996; 1997; Bartosiewicz et al. 2001; 2008; Borić 2001; 2003; 2011; Dinu 2010; Živaljević 2017).

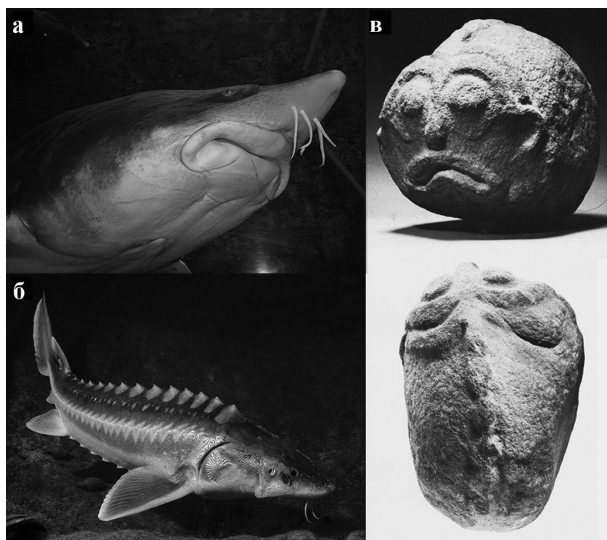
Осим материјалних остатака, на овакав закључак упућивао је и сам положај насеља, која су се налазила на речним терасама, у близини снажних вирова, катаракти и мањих дунавских притока. Срејовић је први експлицитно довео у везу избор локација за насељавање са специфичним облицима пејзажа и начинима риболова, посебно на крупне рибе из породице јесетровки (Acipenseridae) приликом њихових миграција из Црног мора. У монографији о Лепенском Виру, он наводи:

„Основни и најсигурнији извор хране била је, међутим, река. Риба је сигурно ловљена поред великог вртлога који се налази у непосредној близини насеља, јер су и **данас** вирови главна риболовна места у Ђердапу. Код Лепенског Вира Дунав је уз обалу плитак, али већ после десетак метара његово дно нагло пада у камените поноре дубоке преко 30 м. Стога ток воде, који је поред североисточне стране насеља миран, изненада улази у снажне вртлоге који се нижу у дужини од 500 м. У оваквој ситуацији риболов је потпомогнут природом, то јест сама водена струја упућује рибу у једном одређеном правцу, и то према плићаку где је рибари сачекују и лове на најпримитивнији начин, помоћу загага и клопки, готово без икаквог рибарског прибора. Само на тај начин могли су становници Лепенског Вира да ухвате и изузетно велике примерке риба, тешке каткад и по 200 килограма. Поред речне рибе (сом, шаран, смуђ, мрена и др.), они су ловили и крупну црноморску рибу пуну икре (*Acipenser huso*, *Acipenser*

*shipo*²), и то сезонски, у рано пролеће, кад ове врсте путују уз Дунав, и у позну јесен, кад се враћају у море” (Срејовић 1969, 148-149; нагласила И. Ж.).

У овом одељку приметна је специфична употреба аналогije, специфичан начин повезивања пракси у садашњости и далекој прошлости тако да остаје недовољно јасно које од њих су заправо описане. При томе, детаљни описи пејзажа, риболовних техника и рибљих врста дати су без навођења икаквог извора. Посебан је куриозитет што Срејовић овде наводи и врсте које, у време када он пише, уопште нису идентификоване у фаунистичким остацима са Лепенског Вира. Наиме, Бекењи (који је првенствено био експерт из остеологије сисара) у свом археозоолошком извештају публикованом у оквиру лепенсковирске монографије (Bökönyű 1969) спомиње искључиво остатке сома и шарана. Од интереса је да су остаци јесетровки касније идентификовани на суседној Падини (Clason 1980), по свој прилици стога што се Анеке Класон приликом археозоолошке анализе консултовала са Диком Бринкхаузенем, специјалистом из области остеологије риба (в. и Brinkhuizen 1986).

Одсуство остатака јесетарских врста на Лепенском Виру навело је Ивану Радовановић (Radovanović 1997) да закључи да је риболов на моруне и њене сроднике у овом конкретном насељу био табу, а њихов значај искључиво у домену идеологије. Ауторка је додатно поткрепила ову хипотезу истичући да неке од карактеристика скулптура са Лепенског Вира (велика извртута уста, наглашени део шкрга, редови моделованих коштанних плоча на леђима) веома подсећају на физиономију јесетровки (Слика 3), те да су њима представљене управо ове велике рибе које су се сваке године изнова враћале у ђердапски



Слика 3. Поређење анатомских карактеристика јесетровки (велика извртута уста и ред леђних коштанних плоча, а-б) са скулптуром названом „Данубиус”, пронађеном у грађевини 57/XLIV на Лепенском Виру (в) (слика 5.в преузета из Srejiović i Babović 1983, стр. 116).

² У питању су ранији, не више валидни називи за јесетарске врсте *Huso huso* (моруну) и *Acipenser nudiiventris* (сима) (према Froese and Pauly 2015).

простор. У структуралистичком кључу, Ивана Радовановић је повезала и доминантну праксу сахрањивања покојника у испруженом положају, паралелно са реком и главе оријентисане низводно, са веровањем да ће миграторне рибе однети душу преминулог током низводног путовања у јесен, али да њихов повратак у пролеће симболизује поновно рођење.

Приликом накнадних археозоолошких анализа (Živaljević 2017) установљено је да се остаци крупних моруна и других јесетровки на Лепенском Виру заправо јављају у приличном броју, чак и у већој мери него на другим налазиштима. Свакако, податак да су јесетровке ловљене (и по свој прилици конзумиране) не искључује њихов значај ван економске сфере³ и посебну везу коју је лепенковирско насеље (као једино у коме су оне експлицитно представљане) имало са овим великим рибама. Остаци јесетровки идентификовани су и на Власцу (Živaljević 2017), иако их Бекењи не спомиње ни у извештају о фауни са овог локалитета (Bökönyi 1978), те постаје јасно да се њихово одсуство у радовима овог аутора може објаснити његовим аналитичким методом и специјализацијом у оквиру археозоологије.

Дакле, Срејовићева тврдња о значају миграторних јесетровки у мезолиту и раном неолиту Ђердапа показала се као тачна, али у време када ју је изнео за њу није било потврде у фаунистичком материјалу. Одакле се онда Срејовић информисао? Његов извор наговештен је у наредној монографији посвећеној истраживањима на Власцу (Срејовић и Летица 1978), где се име Михаила Петровића Аласа и његово дело *Ђердапски риболови у прошлости и садашњости* (1941) успутно спомињу у уводу:

„Одмах испод кљуна Гребена [истурени рт у близини Власца] налази се велики водени вртлог, дубок 30 м, који је у прошлости био један од најчувенијих риболовних места на Дунаву. Регулацијом Дунава Гребен је срубљен, а од вртлога – који је некада уливао страх бродарима и радост рибарима – данас нема ни трага. Ове хидрографске одлике Ђердапа у делу где се налази Власац обезбеђивале су у **ближој, а свакако и у далекој прошлости** изузетно богат улов рибе, односно **од памтивека** су упућивале становништво овог краја на риболов (Петровић, М., 1941)” (Срејовић и Летица 1978, 10; нагласила И. Ж.).

Поред тога, од значаја је да се Срејовић позивао на чувеног математичара и риболовца и у својим каснијим интервјуима (Старовић, усмена информација, јун 2016). Може ли се онда закључити да је управо коришћење Аласових сведочанстава у великој мери утицало на то како данас доживљавамо и визуализујемо Лепенски Вир и друга праисторијска насеља у Ђердапу? Ова хипо-

³ Како истиче Крис Фаулер (Fowler 2004), људи могу створити читав низ односа са животињама које конзумирају; исто тако, и они са своје стране могу бити плен животиња. Оваква повезаност, отуда, може се посматрати кроз призму односа реципроцитета, а не пуке експлоатације (према Ingold 1986; 2000).

теза захтева детаљнији увид у *Бердајске риболове у прошлости и садашњости*, као и испитивање својеврсних паралела које се могу повући између Аласових и Срејовићевих описа Ђердапског пејзажа, хидрографских особености и риболовних техника – посебно у клисури Госпођин вир, где су лоцирани Лепенски Вир, Власац и Падина.

ЂЕРДАП МИКЕ АЛАСА

Аласов доживљај Ђердапског пејзажа био је великим делом заснован на непосредном искуству, које је стицао током бројних риболовачких експедиција у овом делу Подунавља. Како сам наводи, „да нисам добио онај глас [за редовног професора универзитета, 1905], никада се науком не бих бавио. Живео бих не у рибарском чамцу, већ у чуну” (према Трифуновић 1991, 71). Истовремено, многа од својих сазнања о риболову стицао је у разговорима са рибарима, са којима је читавог живота друговао и делио ову пасију. Још као дечак у родном Београду проводио је време на обалама Доњег Дорћола и Савамале, где је упознао професионалне риболовце и од њих слушао приче о временима када су вешти турски рибарски мајстори господарили рекама, ловећи крупну рибу помоћу такума (великих кованих удица), корана (мрежа од дебелог канапа) и гарди (клопки од испреплетаног прућа). Занимање за старе, ишчезле начине риболова, школовање које све до докторских студија на Сорбони (1890–1894) није имало специјалистички карактер⁴, као и велика свестраност овог научника по свој прилици су обликовали његов приступ природним и друштвеним феноменима и начин на који је о њима писао. Из области рибарства, Алас је за собом оставио велик број радова, студија и сепарата (в. Трифуновић 1969; 1991; 1998), у којима га упознајемо и као доброг познаваоца историјских извора. Историјска димензија посебно долази до изражаја у делу *Београд, негдашњи ценџар великога рибарства* (Петровић 1998г [1940]), где се Алас кроз сопствено искуство и кроз речи различитих путописаца који су почев од XVI века боравили у овим крајевима (нпр. барски надбискуп Петар Масареки, француски трговац Жан-Батист Таверније, турски путописац Мехмед Зили

⁴ У Првој београдској гимназији, коју је похађао 1878–1885. заједно са Владиславом Рибничаром, Јашом Продановићем, Јованом Цвијићем, Павлом Поповићем и Тихомиром Ђорђевићем, Михаило Петровић стекао је опште образовање из природних и хуманистичких дисциплина и узимао учешћа у различитим научним и књижевним секцијама. Након тога, уписао је Природно-математички одсек на Филозофском факултету Велике школе, али није студирао искључиво математику будући да у то време тако специјализоване студије нису постојале. Наставним курикулумом биле су обухваћене математика, хемија, физика, астрономија, минералогичка, ботаника и зоологија, али и економија, психологија, логика, историја филозофије и историја српског народа, те је Петровић подједнако учио све ове предмете (Трифуновић 1969; 1991).

Евлија Челебија, енглески путописац Едвард Браун, немачки царско-краљевски саветник Фридрих Вилхелм фон Таубе и др.) осврће на некадашњу веома развијену трговину свежеом и усољеном рибом, на тежње различитих страна у бурној историји региона да контролишу ову уносну економску делатност, живописну београдску јалију и на зачетке организованог искоришћавања рибљег богатства у Србији.

Његово друго кључно дело из ове области *Ђердајски риболови у прошлости и садашњости* (1941) било је посвећено специфичним начинима риболова у Ђердапској клисури, пејзажу који је за Аласа био посебно значајан и коме се увек радо враћао. Ово дело резултат је рада студиозног научника са формалним образовањем из области природних наука и огледа се у детаљном приказу свих



Слика 4. Михаило Петровић Алас (трећи слева), рибарски мајстори браћа Богдановић и њихови рибари са уловљеном моруну, 1910. (преузето из Бојић 2014, стр. 2).

рибљих врста ловљених у Ђердапу, навођењу њихових латинских и народних имена, анатомских карактеристика и података о времену мрешћења и миграција. Алас се посебно осврће на крупне миграторне рибе из породице јесетровки – њиховог највећег представника моруну (Слика 4) али и руску јесетру, сима и пастругу, које су све до изградње ђердапских брана у пролеће и јесен стизале из Црног мора да би се мрестиле у Дунаву. Дакле, *Ђердајски риболови* пружају обиље података управо о оним рибама које су у каснијим археолошким наративима о мезолиту и раном неолиту Ђердапа заузеле важно место као економски (Срејовић 1969, 148–149), тј. симболички ресурси (Radovanović 1997).

Истовремено, Аласов глас је и глас рибара који из личног искуства приповеда о свим згодама и незгодама оваквог начина живота, као и хроничара који наступа са жељом да „негдашње велике риболове” сачува од заборава. У *Ђердајским риболовима* је тако поред риба и рибарског алата надасве присутно и становништво Ђердапа и њихови обичаји, те ово дело представља и својеврсну

етнографску студију, коју је аутор на наговор својих пријатеља етнолога Тихомира Ђорђевића и Јована Ердџановића објавио у Српском етнографском зборнику Српске краљевске академије (Трифуновић 1998, 460–461).

Конечно, поред ихтиолошког и етнографског, Аласово дело има и историјски аспект. Пратећи развој и особености ђердапских риболова аутор иде све до XIV века, наводећи да је Госпођин вир још од кнеза Лазара био добро риболовно место, те је на основу повеле овог владара дато у закуп манастиру Ждрелу (Горњаку). Након тога, описује како су риболови на вировима у клисурама Госпођин вир, Казан и Сип прешли у руке турског становништва које је живело на данас потопљеном речном острву Ада Кале и у граду Фетисламу у близини Кладова, да би 1817. ова најбоља риболовачка места откупио кнез Милош Обреновић, након чега су она давана у закуп у корист српске државе. Проучавање историјских извора навело је Аласа да закључи како риболов на овим местима датира „од памтивека” (исту фразу користе и Срејовић и Летица 1978, 10), те да су се становници Ђердапа риболову:

„одавали, проводили у њему свој век, непрестано га усавршавајући, па предавали своје искуство нараштајима што су за њима долазили” (Петровић 1998а [1941], 206).

Према његовим речима, преношење овог специфичног, локалног знања било је изузетно важно, будући да:

„рупе, бездани, снажни вртлози и необична брзина воде баш на оним местима која су најбогатија у крупној риби, захтевају нарочита риболовна средства и досетке које у другим областима не би дале никаквих резултата, док су у ђердапској области оне, на таквим местима, једино и биле могућне” (Петровић 1998а [1941], 206–207).

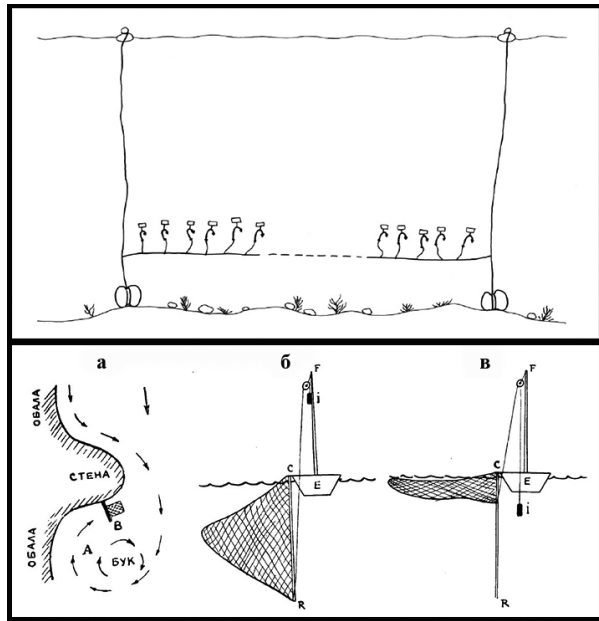
Иако и рибари који лове на другим подручјима без сумње морају добро познавати локалне хидрографске прилике, ђердапски рибари од тога потпуно зависе, јер су:

„промене врло нагле, тако да се нпр. са песковитог дна од 5–6 метара дубине одједном силази у каменити понор од 20–30 метара дубине; да се из мирне воде одједном улази у простране и снажне вртлоге који су одвајкада били страшило за пловидбу; да се правац водене струје непрестано ломи, каткад и под правим углом, одбијајући воду час од једне, час од друге обале”(Петровић 1998а [1941], 207).

Читањем ових редова сличности између Аласових и Срејовићевих описа ђердапског пејзажа постају и више него очигледне. Исто би се могло рећи и за приказе локалних риболовних техника и справа, за које Алас (Петровић 1998а [1941], 207) наводи да су по изгледу и софистицираности „ништавне” и „просте”, а Срејовић (1969, 149) да омогућавају улов „на најпримитивнији начин”, а оба аутора истичу да се њихова успешност огледала у местима на који-

ма су постављене. Према Аласовим забелешкама, миграторне моруне (које су достигале величину чак 4–5 м) пре регулације Дунава крајем XIX века највише су се хватале на потезу између Трајанове табле и Радујевца (тј. од изласка из клисуре Казан до Неготинске крајине), и то код Џеврина, Стења, Костола, Мале и Велике Врбице, Рткова, Корбова, Брлога, Вајуге, Велеснице, Љубичевца, Прахова и Михајловца, а са румунске стране код Груја (наспрам Радујевца), код острва Симијан и у близини Турну Северина. Код ових места, били су постављани морунски струкови (или такуми) (Слика 5, горе), алат предвиђен искључиво за хватање крупних моруна.

Састојали су се од два тешка камена, постављена попречно на правац воде којим риба пролази, за која су била привезана два конопца, која су се уздизала до површине воде помоћу пловака начињених од тикви. Између ових конопца, близу речног дна простирао се још један конопач дуг 15–20 метара, за који је био закачен густ сплет масивних удица од кованог гвожђа са мањим пловцима. Риба се оваквом справом није хватала прогу-



Слика 5. Технике риболова у Ђердапу. Горе: морунски струк. Доле: а) сет и његов принцип рада; б) отворен сет; в) затворен сет (преузето из Петровић 1998a[1941], сл. 27–28, 31, 39).

тавши удицу, већ закачивши се за неку од њих трбухом, боковима, репом или другим делом тела. Покушавајући да се ослободи, још више би се повређивала и качила за удице, те се понекада дешавало да рибари узводно улове потпуно израђавану моруну којој је пошло за руком да се ослободи са струка. Забележено је да су 1834. рибари из Михајловца за тамошњи струк закачили огромну моруну (додуше, уловљену неколико дана раније), да би импресионирали кнеза Милоша, који је тада пролазио овим крајевима. Од осталих јесетарских врста, Алас наводи да је сим посебно ловљен код Трајанове табле, будући да су се на овом месту налазила његова плодишта.

И Сип је представљао локацију на којој су моруна, јесетра и сим хватани у великом броју, међутим, овде се није рибарило струковима већ помоћу гарди,

какве је својевремено приказао и гроф Луиђи Фердинандо Марсиљи у свом капиталном делу *Danubius Pannonico-Mysicus* (Marsigli 1726). Алас их описује као по стотину метара дугачке плотове и поплете од прућа који су се издизали изнад воде и постављали се између или поред ада на средини реке, где је њен ток био најбржи. Свака од тих направа састојала се од по два дугачка плота постављена тако да се сужавају на једној страни, образујући левкасту направу са ширим отвором са оне стране где вода тече, а са уским пролазом тамо где излази. Принцип риболова помоћу гарди заснивао се на томе да сама водена струја, јака и брза, убацује кроз њих рибу право у клопку (кесу од пређе) постављену на ужем крају. Риба, ма колико крупна и снажна била, никако није могла натраг услед јачине водене струје, већ је тако заробљена чекала рибаре, који су неколико пута дневно долазили да покупе улов. Описујући сипске гарде, етнолог Никола Зега (Zega 1927) наводи да се уловљена риба убијала ударцима кратке батине-маља, и то крупне моруне са 15–20 удараца у главу, а сом са 15–20 удараца у уста. Алас бележи да су све до владавине кнеза Милоша сипске гарде припадале адакалским Турцима, вештим и искусним рибарима, након чега их је кнез откупио и давао у закуп махом гардацијама из Кладова. Све до почетка XX века када их је разрушио набујали Дунав, закуп гарди и овакав начин риболова био је веома уносан, будући да су се у њих хватала велика количина различите рибе, а кладовски кавијар од икре јесетровки био је надалеко чувен.

Конечно, посебно је важно детаљније се позабавити Аласовим описима специфичних начина риболова на вировима у узводном делу клисуре, што су управо технике које Срејовић доводи у везу са праисторијским риболовцима на Лепенском Виру и Власцу. Иако се у Аласово време у узводном делу Ђердапа хватало нешто мање моруна и других јесетровки, и на овом потезу налазило се неколико значајних риболовних места. У Госпођином виру су то биле локације код стена Козла и Дојке, рта Гребена, каменог прага Јуца и код Доњег Милановца, затим код ушћа Поречке реке, Калнике, Оградене (наспрам Трајанове табле), и на још 2–3 места у клисури Казан. Овде се рибарило другачијим техникама, које су искоришћавале снажне вирове, брзаке и речно стење којима се овај потез одликовао. Речне стене Козла и Дојке, које су се издизале изнад воде у дубоком делу клисуре, одбацивале су масу брзе дунавске воде, која је испред велике обалске стене Госпођин вир правила простран, дубок и бучан вир, најјачи на ђердапском Дунаву. Овај вир био је веома опасан за пловидбу, и како су ђердапски рибари тврдили „био је без дна” (Петровић 1998а [1941], 215). На овом месту, као и у близини других вирова, стратешки су постављане рибарске клопке „сетови” (Слика 5, доле) на местима где је водена струја била најјача. Сетови су се састојали од јаке мреже закачене за дрвену лађу, добро укотвљену тешким каменим

теретима. Слично принципу гарди, и у овом случају је пејзаж играо значајну улогу: снажна водена струја, која се одбијала о стену, нагло мењала смер и правила вртлог, са собом је носила и рибу и упућивала је право у мрежу (Слика 5, а). Одмах по улову, рибари су затварали мрежу повлачењем конопца обавијених око катарки лађе (Слика 5, б-в). На овај начин, хватани су крупни сомови и шарани, али и моруне, симови, паструге и јесетре током узводних и низводних путовања. Отуда, риболов на вировима практикован је углавном од раног пролећа до касне јесени, поклапајући се са миграцијама јесетровки. Посебно је био успешан током узводних миграција, јер би се тада јесетровке лакше предавале воденој струји, заморене од дугог пута. Алас наводи да су велике рибе заплетене у мрежу рибари привлачили ближе лађи и ошамућивали ударцима тешког дрвеног маља. Јесетровке би се овом приликом слабо отимале, али су зато ухваћени сомови приређивали праву борбу.

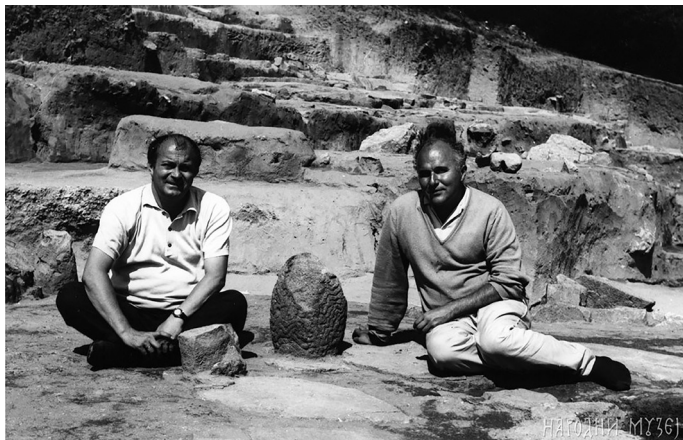
Госпођин вир, као издашно риболовиште, давано је у закуп рибарима из Доњег Милановца и Текије и доносило добре приходе. Осим на овом месту, клопке сетови постојале су и поред рта Гребена, код Калнике на улазу у клисуру Казан, код места Стењ у близини Оградене, и код Сипа. У периоду пре организованог давања виров у закуп, тј. у време када се риболов на њима одвијао слободно, често је међу рибарима долазило до сукоба око најбољих риболовних места. Тамо где није било виров или су они били слабији, рибари су их сами правили: на местима уз обалу, где је водена струја била јака, побијали су косо постављене редове коља, у које је ударала вода и тако мењала смер, стварајући „вештачки” вртлог. По Аласовим сведочењима, овакве мање направе могле су се видети од Доњег Милановца све до Сипа. Након регулације Дунава крајем XIX века, риболов на сетовима је све више слабио, да би у првој половини XX века потпуно ишчезао.

Алас је стога сматрао својом дужношћу да што верније и детаљније документује риболовачке праксе и прилике у Ђердапу, које су још за његовог живота постајале прошлост:

„Данас, кад је то отишло у неповрат, али када се још могу похватати трагови оног што је некад било, у 'старо добро време', писац је мислио да би било од користи прикупити о тим риболовима, који су некада били по свету чувени, што више података, док још није нестало свакога, и стварног и усменог трага о њима. О томе је врло мало писано, па кад не би било још свега неколицине живих сведока оног што је некад било, и кад се не би, прелиставајући старе страначке путописе, нашла о томе покоја белешка, сигурно је да се о ствари кроз коју годину већ не би ништа знало и да би она занавек утонула у ноћ заборава” (Петровић 1998а [1941], 177).

На крају, треба рећи да су дела *Београд, негдашњи центар великога рибарства и Ђердајски риболови у прошлости и садашњости* имала ту несрећу да су објављена уочи Другог светског рата, у отежаним условима и у малим тиражима (Трифуновић 1969; 1998). Након рата, на њих се позивао архитекта, уметник и писац Александар Дероко (1948) у својим описима београдске јалије; наводе се и у летопису живота и дела Михаила Петровића које је саставио математичар и историчар математике Драган Трифуновић (1969), али су осим тога дуго времена остала релативно непозната. Међутим, у овом случају важно је истаћи да је Драган Трифуновић био брат историчара уметности Лазара Трифуновића (в. Рајковић 2006), који је у време трајања пројекта „Ђердап I” био директор Народног музеја у Београду и председник Републичке комисије за испитивање и заштиту споменика културе у Ђердапу. Праћење ове нити постаје још значајније када се узме у обзир да је Лазар Трифуновић Срејовићу био велика подршка и имао активну улогу у препознавању и промоцији открића

Лепенског Вира (Ćosić 2016; Слика 6). Отуда, Срејовић је посредством Лазара и Драгана Трифуновића свакако имао прилику да се упозна са Аласовим делом још на почетку своје каријере. Када се узму у обзир изразите сличности у Аласовим и Срејовићевим описима риболова у клисури Госпођин вир



Слика 6. Лазар Трифуновић и Драгослав Срејовић на Лепенском Виру, 1968. (из архиве Народног музеја у Београду).

(ефекти наглих промена у дубини речног корита и присуство снажних вирова и катаракти који наводе кретање рибе у одређеном правцу, искоришћавање ових хидрографских особености постављање адекватних риболовних направа, акценат на истим рибљим врстама чак и када оне нису идентификоване у фаунистичком материјалу), као и Срејовићево цитирање *Ђердајских риболова* у каснијој монографији о Власцу, ова хипотеза чини се више него извесна. Другим речима, може се закључити да је Алас присутан у археологији од самих почетака истраживања Ђердапа и да је његово дело још тада послужило као интерпретативна „алатка” и мост између материјалних остатака далеке прошлости и живописних пракси у садашњости.

„ОТКРИВЕНИ” АЛАС И НОВИЈА ПРОУЧАВАЊА МЕЗОЛИТА И РАНОГ НЕОЛИТА ЂЕРДАПА

До поновног издања Аласових дела о риболову дошло је 1998. године (Трифунковић 1998), упоредо са настојањима за очувањем дунавског рибљег фонда угроженог претераним изловом, загађењем и изградњом брана, али и оживљењем интересовањем за ђердапска археолошка налазишта. У својој докторској дисертацији *Seasons, Life Cycles & Memory in the Danube Gorges, c. 10,000-5500 BC* (2003), Душан Борић се експлицитно позива на Аласове *Ђердапске риболове*, посвећујући им читаво потпоглавље. Поред коришћења Аласових података у својим дискусијама о сезоналности риболова у Ђердапу, риболовним техникама, ловљеним рибљим врстама и њиховом понашању, Борић (2003, 153, 157) се посебно осврће на места која Алас издваја као најбоља за риболов, уочавајући њихово невероватно поклапање са локацијама мезолитских и ранонеолитских налазишта. Како је већ наведено, кључна места која Алас помиње јесу Велесница (где се налази и археолошки локалитет Велесница), Оградена (где се налазе локалитети Разврата, Икоана и Хајдучка Воденица), клисура Казан (где су откривени Куина Туркулуж, Ветерани тераса и Клименте I-II) и вирови у Госпођином Виру (што одговара локацијама Падине, Лепенског Вира и Власца; поклапање које је још Срејовић уочио) (Слика 2). Инспириран Аласовом етнографијом ђердапских риболова и описима миграторног понашања јесетровки, Борић (2003; 2005b) сугерише да је проток времена у контексту праисторије Ђердапа доживљаван кроз низ сезонских риболовних пракси. Иако су ове праксе биле временски ограничене на период између раног пролећа и касне јесени, оне су се сваке године понављале – учвршћујући везу са локацијама уз вирове, покојницима који су на овим местима сахрањивани и насељима која су ту настајала, као и са јесетровкама, које су могле имати кључну симболичку улогу у друштвеној меморији. Поред тога, у дискусији о риболовним техникама, Борић се осврће на масивне камене батове откривене на Падини, Лепенском Виру, Власцу и Хајдучкој Воденици, указујући да су они могли бити коришћени да ошамуте или усмрте крупну рибу, попут дрвених батина које спомиње Алас (в. и Срејовић 1969; Срејовић & Летица 1978; Антоновић 2003; Antonović 2006; 2008; Živaljević 2012).

Ово мишљење дели и Драгана Антоновић, која је детаљно анализирала артефакте од глачаног камена са ђердапских налазишта (Антоновић 2003; Antonović 2006; 2008). Иако су неки од батова били декорисани гравурама и пигментом, те првобитно интерпретирани као „скиптри” и „култно-магијски инструменти” (Srejić i Babović 1983), насупрот грубо обрађеним, недекорисаним примерцима интерпретираним као алатке, Драгана Антоновић (2006) на неким од њих (и декорисаним и недекорисаним) уочила је трагове употре-

бе од ударца, повезујући их са претходно описаним риболовним техникама. Ова ауторка се позива на Аласа и када говори о каменим теговима откривеним на Лепенском Виру, Падини, Хајдучкој Воденици, Ајмани и Велесници, за које сматра да су обезбеђивали мреже од јаких дунавских струја, попут оних коришћених за обезбеђивање морунских струкова (Антоновић 2006, 24–25).

Од интереса је поменути да су се аутори који су се бавили проучавањем мезолитских и ранонеолитских локалитета на левој дунавској обали (нпр. Bartosiewicz and Bonsall 2004; 2008; Bartosiewicz et al. 2008; Dinu 2010) у дискусијама о риболовним праксама на сличан начин служили поменути Марсиљијевим *Danubius*-ом и радовима румунског биолога Грегора Антипе (Grigore Antipa, 1867–1944). Отуда, и Алас и Антипа су по свој прилици одиграли важну улогу у дефинисању риболовачког карактера праисторијских насеља у Ђердапу, свако са „своје стране”⁵.

ЗАКЉУЧНА РАЗМАТРАЊА

Било имплицитно у радовима Драгослава Срејовића, или експлицитно у радовима каснијих истраживача, Аласов пејзаж „мапиран” је и на археолошку прошлост и нераскидиво је повезан са доживљајем ђердапског мезолита и раног неолита. Могло би се рећи да је Аласова перцепција Ђердапа као доброг риболовног места „од памтивека” (почев од средњег века, током периода турског присуства у региону, па све до XX века) наишла на добар пријем код Срејовића, ако се има у виду његова идеја о својеврсном „духовном континуитету” који „прожима сукцесивне културе на Балкану кроз праисторијске, па и историјске периоде” и који је „метафизички повезан са тлом као апстрактним носиоцем културе” (Палавестра 2011, 584).

Ипак, у конкретном случају ђердапских риболова, осим истицања погодних услова у окружењу, Срејовић не нуди друго објашњење за одређене паралеле у прошлости и садашњости. При томе, у својој периодизацији Лепенског Вира изричит је да нема континуитета између „мезолитске” и „неолитске” фазе у насељавању на овом локалитету⁶. Стога би се могло закључити да је

⁵ Интересантно је да су се ова два научника познавала и да су чак учествовала у преговорима о регулисању риболова између Србије и Румуније, заступајући свако своју страну (према Трифунувић 1998).

⁶ То јест, по његовим речима, последњи „неолитски” становници Лепенског Вира „као да ништа нису знали о својим претходницима. Они не примећују трапезоидни облик увале, њену оријентацију и радијалну симетрију већ покрај реке укопавају јаме и земунце неправилних кружних или елипсоидних облика, и то без одређеног реда. Њихова градителска знања су скромна, а осећање простора неистанчано и грубо: они не виде јасне границе и одређене дужи и немају смисла за пропорције и мере, већ доживљавају цео амбијент пасивно” (Срејовић 1969, 161).

Срејовићев став према питањима (дис)континуитета каткада био поприлично контрадикторан. Ни сама употреба кроскултурних аналогја у археологији није прошла без многих дебата и критика, које су овом приступу првенствено спочитавале проблематичне идеје унилинеарног развоја, одвајање „цивилизационих“ од „примитивних“ друштава (Tilley 1999; Holtorf 2000; Gosselain 2016), а у овом случају могло би се указати и на проблем еколошког детерминизма. С друге стране, истицана су и мишљења да је читава археологија заснована на аналогји, будући да се археолози у интерпретацији феномена из прошлости неизоставно (експлицитно или имплицитно) ослањају на своје сопствено искуство (Hodder 1982; David and Kramer 2001). Аналогје се отуда посматрају и као корисно оруђе у случајевима када је искуство истраживача у погледу неког феномена ограничено или непостојеће (Albarella 2011), или као начин да истраживач свесно „изађе“ из оквира свог искуства (Broderick 2016).

Други аутори (нпр. Borić 2003; 2005b; Bartosiewicz et al. 2008; Živaljević 2012; 2017) указивали су да су риболови у скоријој прошлости и у праисторији могли бити засновани на сличним техничким решењима и особеностима окружења, усмерени на исте врсте и практиковани током сличних сезона, а опет суштински другачијег карактера. Илустративан пример представља управо риболов на крупне јесетровке, које су у Аласово време биле изразито цењене због скупогеног кавијара и укусног меса, и истовремено сматране „глупим рибама“, које, кад су ухваћене, скоро да не пружају никакав отпор (Петровић 1998а [1941]; 1998г [1940]). У археолошким наративима (нпр. Radovanović 1997; Borić 2003; 2005b; Bartosiewicz et al. 2008; Živaljević 2012; 2017) ове велике миграторне рибе и риболов на њих задобили су потпуно другачије значење. Стапање људских и јесетарских атрибута у лепенсковирској скулптури (Borić 2005b) и мешање људских остатака и костију моруне у фунерарном контексту (Živaljević 2017) довођене су у везу са специфичном онтологијом у оквиру које су границе између домена људског и животињског могле бити доживљаване као флуидне и несталне, а предаја рибе приликом улова као „добровољна“ у овако схваћеним односима (*sensu* Ingold 1986; 2000).

У разматрању питања (дис)континуитета, посебно је индикативно да су након 5500. калибрираних г. п.н. е. сва ђердапска насеља била напуштена (Bonsall 2008; Borić 2011; 2016), што указује да током средњег и касног неолита нису више сматрана адекватним или добрим простором за живот. Избегавање старих риболовачких места у Ђердапу могло је бити укорењено у изразитој упућености винчанских заједница на сточарство и земљорадњу, или пак у друштвеној меморији и потпуном идеолошком раскиду са традицијама везаним за прошлост овог подручја (Borić 2016). Неколико миленијума касније, заједнице које су током касног бронзаног и раног гвозденог доба настањивале локалитет Мала Врбица-Ливаде у близини Кладова (према Вукмановић и

Поповић 1984) по свој прилици су се бавиле риболовом на крупне моруне и друге јесетровке⁷, попут њихових „претходника” у мезолиту/раном неолиту и „наследника” у каснијим историјским периодима. Стога, могло би се закључити да су насеобинске и риболовне праксе на подручју Ђердапа настајале, преносиле се, напуштале и поново стварале, независно од било каквих других елемената који конституишу идентитет (Вогић 2003, 160).

Другим речима, значења придавана облицима ђердапског пејзажа, одређеним локацијама и природним феноменима попут годишње миграције јесетровки свакако су била културно специфична. Истовремено, евидентно је да су у радовима различитих истраживача који су се бавили феноменом ђердапског мезолита и раног неолита Аласови описи риболова у скоројој прошлости врло интензивно коришћени – као „ткиво” које је надограђивано на „кости” археолошких записа. Праћење начина на које се стварају археолошки наративи, посебно они везани за грандиозна археолошка открића, може нас одвести и на неочекивана места – у овом случају до настојања једног истакнутог математичара и пасионираног риболовца да документује Ђердап своје младости. Са своје стране, Михаило Петровић Алас свакако није могао очекивати ће двадесетак и више година након његове смрти његова дела послужити у реконструкцији и оживљавању једног другачијег Ђердапа.

Изрази захвалности

Овај рад првобитно је представљен на сесији *Учењаци, старинари и археолози: археологија у светлу сопствене историје* у оквиру XXXIX скупа Српског археолошког друштва у Вршцу. Захваљујем организаторима и учесницима на иницијативи и стимулативним дискусијама, као и рецензенту/кињи на корисним коментарима, помоћу којих је овај рад великим делом попримио садашњи облик. Хвала и моме оцу Радету Живаљевићу који ме је упутио на рад Драгана Трифуновића, историчара математике и најзначајнијег Аласовог биографа.

⁷ Увид у овај фаунистички материјал омогућила ми је Драгана Недељковић.

БИБЛИОГРАФИЈА

- Антоновић, Д.** 2003. Мезолитска и неолитска камена индустрија Ђердапа. *Гласник српској археолошкој друштва* 19: 9–35.
- Бојић, Д.** 2014. *Дунавски аласи. Кашалот изложбе*. Београд: Историјски музеј Србије.
- Вукмановић, М. и Поповић, П.** 1984. Ливаде, Мала Врбица. Извештај о сондажним ископавањима у 1980. години. *Ђердајске свеске* II: 85–92.
- Дероко, А.** 1948. Са старе београдске јалије: дереглије и риболов. *Зборник Филозофској факултета*: Београд: Научна књига: 309–341.
- Палавестра, А.** 2011. У служби континуитета. Етно-археологија у Србији. *Етноантрополошки проблеми* 6(3): 579–594.
- Петровић, М.** 1998а. [1941]. Ђердапски риболови у прошлости и садашњости, у *Рибарство. Сабрана дела Михаила Пејровића*, ур. Д. Трифуновић, 175–270. Београд: Завод за уџбенике и наставна средства.
- Петровић, М.** 1998б. [1900]. О нашим риболовима на Доњем Дунаву, у *Рибарство. Сабрана дела Михаила Пејровића*, ур. Д. Трифуновић, 273–305. Београд: Завод за уџбенике и наставна средства.
- Петровић, М.** 1998в. [1933]. Риболови у Тимочкој Крајини, у *Рибарство. Сабрана дела Михаила Пејровића*, ур. Д. Трифуновић, 312–324. Београд: Завод за уџбенике и наставна средства.
- Петровић, М.** 1998г. [1940]. Београд негдашњи центар великога рибарства, у *Рибарство. Сабрана дела Михаила Пејровића*, ур. Д. Трифуновић, 10–174. Београд: Завод за уџбенике и наставна средства.
- Срејовић, Д.** 1969. *Лейенски Вир. Нова праисторијска култура у Подунављу*. Београд: Српска књижевна задруга.
- Срејовић, Д. и Легица, З.** 1978. *Власац. Мезолитско насеље у Ђердају. Том I. Археологија*. Београд: Српска академија наука и уметности.
- Трифуновић, Д.** 1969. *Лешојис живојта и рада Михаила Пејровића*. Београд: Српска академија наука и уметности, Одељење природно-математичких наука.
- Трифуновић, Д.** 1991. *Барг српске мајемашике Михаило Пејровић Алас. Прилој интелектуалној биографији*. Београд: Завод за уџбенике и наставна средства.
- Трифуновић, Д. прир.** 1998. *Рибарство. Сабрана дела Михаила Пејровића*. Београд: Завод за уџбенике и наставна средства.

- Albarella, U.** 2011. Ethnozoarchaeology and the power of analogy, in *Ethnozoarchaeology: The Present and Past of Human-Animal Relationships*, Eds. U. Albarella and A. Trentacoste, 1–3. Oxford and Oakville: Oxbow Books.
- Antonović, D.** 2006. *Stone tools from Lepenski Vir*. Belgrade: Institute of Archaeology, Cahiers de Portes de Fer, Monographies 5.
- Antonović, D.** 2008. The development of the ground stone industry in the Serbian part of the Iron Gates, in *The Iron Gates in Prehistory: new perspectives*, Eds. C. Bonsall, V. Boroneanț and I. Radovanović, 19–38. BAR International Series 1893. Oxford: Archaeopress.
- Bartosiewicz, L. and Bonsall, C.** 2004. Prehistoric fishing along the Danube. *Antaeus* 27(2004): 253–272.
- Bartosiewicz, L. and Bonsall, C.** 2008. Complementary taphonomies: Medieval sturgeons from Hungary, in *Archéologie du poisson. 30 ans d'archéo-ichtyologie au CNRS. Hommage aux travaux de Jean Desse et Nathalie Desse-Berset*, Eds. P. Béarez, S. Grouard et B. Clavel, 35–45. Antibes: Éditions APDCA.

- Bartosiewicz, L., Bonsall, C. and Şişu, V.** 2008. Sturgeon fishing along the Middle and Lower Danube, in *The Iron Gates in Prehistory: new perspectives*, Eds. C. Bonsall, V. Boroneanţ and I. Radovanović, 39-54. BAR International Series 1893. Oxford: Archaeopress.
- Bartosiewicz, L., Boroneanţ, V., Bonsall, C. and Stallibrass, S.** 2001. New data on the prehistoric fauna of the Iron Gates: a case study from Schela Cladovei, Romania, in *From the Mesolithic to the Neolithic*, Eds. R. Kertész and J. Makkay, 15-21. Budapest: Archaeolingua.
- Bökönyi, S.** 1969. Кичмењаци (претходни извештај), у *Лейенски Вир: нова праисторијска култура у Подунављу*, ур. Д. Срејовић, 224-228. Београд: Српска књижевна задруга.
- Bökönyi, S.** 1978. The vertebrate fauna of Vlasac, у *Власац. Мезолитско налазиште у Ђергају. Том II. Геологија – Биологија – Антропологија*, ур. М. Гарашанин, 35-65. Београд: Српска академија наука и уметности.
- Bonsall, C.** 2008. The Mesolithic of the Iron Gates, in *Mesolithic Europe*, Eds. G. N. Bailey and P. Spikins, 238-279. Cambridge: Cambridge University Press.
- Bonsall, C., Boroneanţ, V. and Radovanović, I. Eds.** 2008. *The Iron Gates in Prehistory. New perspectives*. BAR International Series 1893. Oxford: Archaeopress.
- Borić, D.** 2001. Mesolithic and Early Neolithic hunters and fishers in the Danube Gorges: an analyses of archaeozoological data, in *From the Mesolithic to the Neolithic*, Eds. R. Kertész and J. Makkay, 101-124. Budapest: Archaeolingua.
- Borić, D.** 2003. *Seasons, Life Cycles and Memory in the Danube Gorges, c. 10,000-5500 BC*. Ph.D dissertation, University of Cambridge.
- Borić, D.** 2005a. Deconstructing essentialisms: unsettling frontiers of the Mesolithic-Neolithic Balkans, in *(Un)settling the Neolithic*, Eds. D. Bailey, A. Whittle & V. Cummings, 16-31. Oxford: Oxbow Books.
- Borić, D.** 2005b. Body metamorphosis and animality: volatile bodies and boulder artworks from Lepenski Vir. *Cambridge Archaeological Journal* 15(1): 35-69.
- Borić, D.** 2011. Adaptations and transformations of the Danube Gorges foragers (c. 13,000-5500 BC): an overview, in *Beginnings – New Research in the Appearance of the Neolithic between Northwest Anatolia and the Carpathian Basin*, Ed. R. Krauß, 157-203. Rahden: Verlag Marie Leidorf GmbH.
- Borić, D.** 2016. *Posmrtni obredi na Lepenskom Viru. Obrasci pogrebne prakse. Deathways at Lepenski Vir. Patterns in Mortuary Practice*. Београд: Српско археолошко друштво.
- Borić, D. and Dimitrijević, V.** 2007. When did the 'Neolithic Package' reach Lepenski Vir? Radiometric and faunal evidence. *Documenta Praehistorica* XXXIV: 52-71.
- Boroneanţ, A.** 2012. *Aspecte ale tranziţiei de la mezolitic la neoliticul timpuriu în zona Porţile de Fier. Aspects of the Mesolithic-Early Neolithic transition in the Iron Gates region*. Cluj-Napoca: Editura Mega.
- Boroneanţ, A. and Dinu, A.** 2006. The Romanian Mesolithic and the transition to farming. A case study from Iron Gates. *Studii de Preistorie* 3: 41-76.
- Brinkhuizen, D. C.** 1986. Features observed on the skeletons of some recent European Acipenseridae: their importance for the study of excavated remains of sturgeon, in *Fish and Archaeology. Studies in osteometry, taphonomy, seasonality and fishing methods*, Eds. D. C. Brinkhuizen and A. T. Clason, 18-23. BAR International Series 294. Oxford: Archaeopress.
- Broderick, L. G.** 2016. People with animals: a perspective of ethnozoarchaeology, in *People with Animals: Perspectives and Studies in Ethnozoarchaeology*, Ed. L. G. Broderick, 2-7. Oxford: Oxbow Books.
- Clason, A. T.** 1980. Padina and Starčevo: game, fish and cattle. *Palaeohistoria* 22: 141-173.
- Čosić, N.** 2016. Autoritet i proizvodnja археолошког знанја. *Etnoantropološki problemi* 11(3): 749-774.

- David, N. and Kramer, C. 2001. *Ethnoarchaeology in Action*. Cambridge: Cambridge University Press.
- Dimitrijević, V., Živaljević, I. and Stefanović, S. 2016. Becoming sedentary? The seasonality of food resource exploitation in the Mesolithic-Neolithic Danube Gorges. *Documenta Praehistorica* XLIII: 103–122.
- Dinu, A. 2010. Mesolithic fish and fishermen of the Lower Danube (Iron Gates). *Documenta Praehistorica* XXXVII: 299–310.
- Fowler, C. 2004. *The Archaeology of Personhood. An Anthropological Approach*. London and New York: Routledge.
- Froese, R. and Pauly, D. Eds. 2015. *FishBase. World Wide Web electronic publication*. www.fishbase.org, version (08/2015).
- Gosselain, O. P. 2016. To hell with ethnoarchaeology! *Archaeological Dialogues* 23(2): 215–228.
- Hodder, I. 1982. *The Present Past*. London: Batsford.
- Holtorf, C. 2000. Making sense of the past beyond analogies, in *Vergleichen als archäologische Methode. Analogien in den Archäologien*, Ed. A. Gramsch, 165–175. BAR International Series 825. Oxford: Archaeopress.
- Ingold, T. 1986. *The Appropriation of Nature: Essays on Human Ecology and Social Relations*. Manchester: Manchester University Press.
- Ingold, T. 2000. *The Perception of the Environment: Essays on Livelihood, Dwelling and Skill*. London & New York: Routledge.
- Jovanović, B. 1969. Chronological frames of the Iron Gate group of the early Neolithic period. *Archaeologia Iugoslavica* X: 23–47.
- Marsigli, L. F. 1726. *Danubius Pannonico-Mysicus: observationibus geographicis, astronomicis, hydrographicis, historicis, physicis perlustratus et in sex tomos digestus*. Hagae: P. Gosse – R.C. Alberts – P. de Hondt.
- Palavestra, A. 2013. Čitanja Miloja M. Vasića u srpskoj arheologiji. *Etnoantropološki problemi* 8(3): 681–715.
- Radovanović, I. 1996. *The Iron Gates Mesolithic*. Ann Arbor: International Monographs in Prehistory, Archaeological Series 11.
- Radovanović, I. 1997. The Lepenski Vir culture: a contribution to interpretation of its ideological aspects, u *Antidoron Dragoslavo Srejović completis LXV annis ab amicis, collegis, discipulis oblatum*, ur. D. Srejović i M. Lazić, 85–93. Beograd: Centar za arheološka istraživanja, Filozofski fakultet.
- Radovanović, I. and Voytek, B. 1997. Hunters, fishers or farmers: sedentism, subsistence and social complexity in the Đerdap Mesolithic, in *Ideology and Social Structure of Stone Age Communities in Europe*, Eds. A. Van Gijn, C. Bakels and M. Zvelebil, 19–31. *Analecta Praehistorica Leidensia* 29.
- Rajković, M. 2006. Dr Dragan Trifunović, redovni profesor Šumarskog fakulteta Univerziteta u Beogradu. Matematika u srpskom narodu. *Planeta. Magazin za nauku, istraživanja i otkrića* Broj 21, Godina IV, Novembar – Decembar 2006.
- Srejović, D. 1966. Lepenski Vir – a new prehistoric culture in the Danubian region. *Archaeologia Iugoslavica* VII: 13–17.
- Srejović, D. 1989. The Mesolithic of Serbia and Montenegro, in *The Mesolithic in Europe*, Ed. C. Bonsall, 481–491. Edinburgh: John Donald Publishers Ltd.
- Srejović, D. 2001. The Central Danubian Region – the “Fertile Crescent” of Europe, in *From the Mesolithic to the Neolithic*, Eds. R. Kertész and J. Makkay, 389–393. Budapest: Archaeolingua.

- Srejović, D. i Babović, Lj.** 1983. *Umetnost Lepenskog Vira*. Beograd: Jugoslavija.
- Tilley, C.** 1999. *Metaphor and Material Culture*. Oxford: Blackwell.
- Voytek, B. A. and Tringham, R.** 1989. Rethinking the Mesolithic: the case of South-East Europe, in *The Mesolithic in Europe*, Ed. C. Bonsall, 492–499. Edinburgh: John Donald Publishers Ltd.
- Zega, N.** 1927. Ribolov na Donjem Dunavu. *Etnolog* 1 (1926/1927): 36–40.
- Živaljević, I.** 2012. Big Fish Hunting: Interpretation of stone clubs from Lepenski Vir, in *Harmony of Nature and Spirituality in Stone*, Ed. N. Vasić, 195–206. Belgrade: Stone Studio Association.
- Živaljević, I.** 2017. *Ribolov na Đerdapu u ranom holocenu (10. – 6. milenijum pre n. e.)*. Doktorska disertacija, Filozofski fakultet, Univerzitet u Beogradu.

Ivana Živaljević, BioSens Institute, University of Novi Sad

THE IRON GATES FISHING IN THE (DISTANT) PAST AND PRESENT: READING OF MIHAILO PETROVIĆ ALAS IN SERBIAN ARCHAEOLOGY

In tracing the history of ideas that shaped Serbian archaeology, the role of Mihailo Petrović (1868-1943) is probably not the first that comes to mind. This renowned scientist and professor at the Belgrade Higher School and University of Belgrade was primarily a mathematician, whose area of expertise contributed little to the study of the past. Professor Petrović, however, was also known as 'Mika Alas' ('Mika the Fisherman'), who left behind a great number of studies dedicated to Danube fishing techniques in the past, lifestyles of local fishermen, and turbulent regional history of struggles to control this important economic activity. These studies were integrated in two key works: *Belgrade, the Former Centre of Great Fisheries* (1940) and *The Iron Gates Fishing in the Past and Present* (1941). The „former“ times and the „past“ in titles refer to the period of author's childhood and youth, but he also offers an account of more distant past through oral histories of old fishermen and written sources by various travellers who visited the region. Author's voice is simultaneously that of a scientist given his formal background, the voice of a fisherman who narrates about the joys and hardships of fishing from his own experience, as well as the voice of a chronicler striving to preserve „great old fisheries“ from oblivion. The works of Alas suffered an unfortunate fate, given that they were published at the onset of World War II in a small number of copies, and were consequently fairly unknown. They were re-edited in 1998., and consequently referenced by Dušan Borić in his studies on the landscape, seasonality, economy and human-animal interrelationships in the context of the Danube Gorges (Iron Gates) Mesolithic-Neolithic. Petrović 'career in archaeology', however, commenced already during the initial excavations of the Danube Gorges prehistoric sites in the 1960s and 1970s – in writings of Dragoslav Srejšević. Even though Srejšević does not acknowledge his source, his descriptions of the Danube Gorges landscape (in particular the environment of the Lepenski Vir site), exploited fish fauna and prehistoric fishing techniques strikingly resemble those of Petrović Alas, who beyond doubt inspired them. The discovery of Lepenski Vir granted Srejšević a unique place in Serbian archaeology and significant scientific authority, and consequently the narrative on the special role of fishing in the formation of the Danube Gorges prehistoric settlements became one of the most enduring in the study of the phenomenon. Given that the prehistory of the Danube Gorges occupies a special place in Serbian archaeology, as well as in the public perception of archaeology, this paper emphasizes the role of Mihailo Petrović Alas in the interpretation and perception of this cultural context.