

Orașul meu

Membru corespondent al Academiei de Științe a Moldovei, doctor habilitat în studiul artelor, cercetător principal, Institutul Patrimoniului Cultural al Ministerului Educației, Culturii și Cercetării.

Domeniile de preocupare: istoria și teoria arhitecturii, istoria urbanismului, istoria și teoria artelor plastice, istoria științei, heraldica, epigrafica.

Cărți publicate: *Cetatea Albă. Studiu de arhitectură medievală militară*. Chișinău: ARC, 1998; *Cetăți medievale din Moldova (mijlocul secolului al XIV-lea – mijlocul secolului al XVI-lea)*. Chișinău: ARC, 2004; *Arta urbanismului în Republica Moldova*. Chișinău, 2008; *Comparative Castellogy. Discipline „In Statu Nascendi”*. Saarbrücken: LAMBERT Academic Publishing, 2012; *Cetățile bastionare din Moldova (sfârșitul secolului al XVII-lea – mijlocul secolului al XIX-lea)*. Chișinău: ARC, 2016 ș.a.



Mariana ȘLAPAC

CLĂDIREA PARLAMENTULUI REPUBLICII MOLDOVA

Construcția actualei clădiri a Parlamentului Republicii Moldova [1] (fosta clădire a Comitetului Central al Partidului Comunist al Moldovei), situată într-un cartier din centrul istoric al orașului Chișinău mărginit de străzile Maria Cebotari, 31 august 1989, Sfatul Țării și Bulevardul Ștefan cel Mare și Sfânt, a fost realizată în anii 1972–1976 (Fig. 1). Sub aspect urbanistic, aceasta este în relație cu actualul Palat al Președinției Republicii Moldova, fiind situată în aceeași axă.

Clădirea Parlamentului Republicii Moldova se compune din două blocuri alăturate: primul, în nouă nivele, situat mai aproape de Bulevardul Ștefan cel Mare și Sfânt, și cel de-al doilea, în cinci nivele, alăturat acestuia dinspre cartier. Volumul plurietajat înscrie în plan un segment liniar ușor frânt în două locuri în partea centrală, iar configurația blocului adosat se apropie de cea trapezoidală. Primul bloc amintește, dinspre față, o carte deschisă (Fig. 2). Partea axială a „cărții” este formată din patru construcții portante –

piloni-pilaștri, înalți cât întreaga clădire, realizați în cofraj glisant, iar aripile laterale sunt construite cu utilizarea cofrajului spațial mobil. Alte elemente verticale de rezistență sunt pereții laterali exteriori. Anexa dinspre curte are la bază o carcasă cu umplutură. Pilonii centrali străpund, deasupra parterului, o co-pertină, fiind perforați, la rândul lor, de trei bare orizontale masive aflate la ultimele nivele. Un parapet ieșit spre exterior încununează pe toată lungimea fațada blocului plurietajat. În același timp, partea inferioară a clădirii beneficiază de un bosaj rustic individualizat prin culoare cafenie, paramentul celorlalte nivele fiind de culorile roz pal și cafeniu deschis, datorate dalelor de marmură și granit. Ultimele două etaje ale aripilor laterale sunt puse în evidență de o succesiune de nervuri – bare verticale reliefate de culoare albă. Unele ferestre beneficiază de ancadramente de culoare albă. Acoperișul cu o singură pantă este înclinat înspre Bulevardul Ștefan cel Mare și Sfânt. „Divizările verticale masive pe întreaga

înălțime a clădirii, structura fațadei principale, evidențiată și terminată cu nervuri rotunjite, precum și intrarea ridicată pe o terasă de granit conferă edificiului solemnitățe și oficialitate” [2, p. 180]. Elementele arhitecturale și decorative ce alternează ritmic pe fațada principală sugerează ideea existenței unor litere înscrise pe filele cărții.

Stilistic, edificiul în cauză se integrează în orientările modernismului socialist (o abordare a arhitecturii specifică țărilor socialiste din Europa de Est din perioada anilor 1955 și 1991), dar cu o trecere spre postmodernism. Modernismul socialist „se caracterizează prin accente de volum, utilizarea materialelor industriale ușoare, produse în masă, lipsa ornamentelor și a detaliilor, formele modulare repetitive și utilizarea suprafețelor plate, alternate de obicei cu zone de sticlă” [3]. În ceea ce privește postmodernismul, acesta debutează în SUA la sfârșitul anilor 1960, ajungând în anii '80 ai secolului al XX-lea în Europa de Vest, iar mai apoi și în alte țări ale lumii. Se caracterizează prin reîntoarcerea la detalii decorative, compoziții ierarhizate, simetrice, elemente stilizate ale ordinelor arhitecturale ș.a. Fațada devine sensul edificiului, iar arhitectura acestuia se integrează armonios în ambianța urbanistică.



Fig. 1. Fosta clădire a Comitetului Central al Partidului Comunist al Moldovei (<https://locals.md/2016/istoriya-kishinyova-zdanie-parlamenta-moldovyi/>).

Motivul cărții deschise, care simboliza importanța și accesibilitatea cunoștințelor în Uniunea Sovietică, era preferat de mai mulți arhitecți la acea vreme. Să ne amintim de imobilele – „cărți” de pe str. Novii Arbat din Moscova, clădirea fostului Consiliu al Ajutorului Economic Reciproc din Moscova, Casa Presei din Așgabat, clădirea noii Bibliotecii Naționale din Groznîi ș.a. Aceste edificii monumentale căpătau rolul de simbol propagandistic ce trebuia să confirme superioritatea orânduirii socialiste față de cea capitalistă.

În interiorul clădirii care găzduiește actualmente Parlamentul Republicii Moldova se află sala de ședințe plenare de tip amfiteatru (Fig. 3), o serie de alte săli de ședință, cantina, biblioteca, birourile de lucru, numeroase



Fig. 2. Clădirea Parlamentului Republicii Moldova în prezent: a) fațada principală; b) fațada posterioară (foto V. Șlapac).



Fig. 3. Sala de ședințe plenare (<https://vizite.parlament.md/parlamentul-republicii-moldova/>).

încăperi tehnice și auxiliare ș.a. Cele mai aspectuoase și mai spațioase birouri sunt plasate la cel de-al treilea nivel, unde înălțimea încăperilor este mai mare. Inițial, acest etaj era numit „etajul secretarilor”. Anume aici se găsea biroul liderului de partid, primul secretar al Comitetului Central al PCM Ivan Bodiul, precum și birourile secretarilor subalterni. La nivelele 4-7 toate birourile au suprafața egală, iar nivelele 8-9 dispun de birouri mai mici.

Autorii proiectului fostului Comitet Central al PCM sunt Aleksandr Cerdanțev (arhitect-șef al proiectului și autor al conceptului arhitectural) și Grigori Bosenco (autor al con-

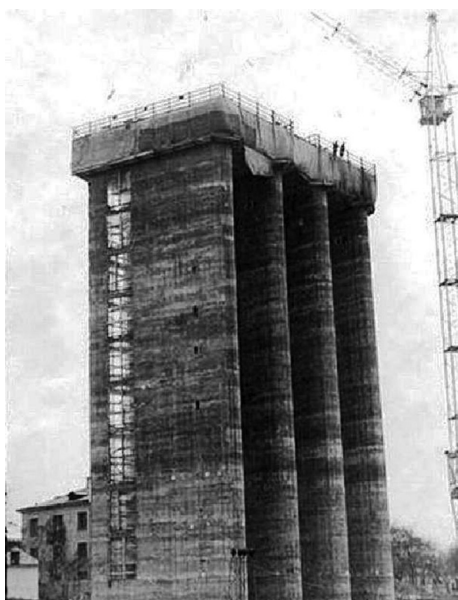


Fig. 4. Procesul de construcție a edificiului (<https://agora.md/stiri/57353/fotografii-istorice-cum-s-a-construit-cladirea-parlamentului-republicii-moldova-foto>).

ceptului interioarelor). Se știe că în 1971 Institutul de proiectare „Moldghiprostroï” a anunțat concurs pentru cel mai bun proiect al clădirii Comitetului Central al PCM [4]. La concurs au luat parte mai mulți arhitecți renumiți: Ghenadi Solominov, Adolf Gorbunțov, Aleksandr Cerdanțev ș.a. „Arhitecții nu puteau participa la discuțiile și examinările proiectelor. Iar lucrătorii aparatului de partid făceau observații și propuneri, pe care le înregistra colaboratorul Comitetului de Stat pentru Construcții, care prezenta toate elaborările Comitetului Central” [5]. Data dării în exploatare a edificiului era cunoscută încă înainte de etapa proiectării – 7 august 1976. Elita partinică a decis că obiectul în cauză să-i revină lui A. Cerdanțev, șeful secției „Planuri generale” a Institutului „Moldghiprostroï”. Acest arhitect este cunoscut prin următoarele lucrări: sanatoriul „Sergheevka” din Sergheevka, sectorul de locuit „Cetatea lui Suvorov” din Tiraspol, Centrul de comunicații și hotelul turistic din Bender, blocul de studii al Universității de Stat și clădirea Institutului de Istorie al PCM din Chișinău, clădirile Comitetelor raionale de partid din Comrat și Cernenko, cartierul de locuit al uzinei Vest-Siberiene din Novokuznețk, Microraioul de Vest din Alma-Ata ș.a. [6, p. 422]. Cel de-al doilea autor al proiectului, arhitectul și designerul



Gr. Bosenco, a realizat următoarele obiecte: Întreprinderea Științifico-Industrială „Ialoveni”, studioul de filme „Florica”, restaurantul „Lana-Zamsa”, Centrul de expoziții „Moldexpo”, complexul Liceului republican al Academiei de Științe a Moldovei, cartierul de locuit „Gloria” din Cahul, centrul socio-comercial „Prima” din Soroca ș.a.

Proiectarea clădirii Comitetului Central al PCM a durat aproape doi ani (Fig. 4 a, b). Din amintirile lui Gr. Bosenco aflăm că procesul de proiectare și de construcție a edificiului era supravegheat de însuși primul secretar de partid al republicii, Ivan Bodiul, care putea să apară zilnic pe șantier cu diferite indicații contradictorii și idei bizare [7]. Odată i-a venit ideea de a acoperi clădirea cu oale roșii – doar „întregul Paris este sub acoperișuri roșii!”. Totuși arhitecții l-au convins să nu devieze de la proiect. O altă idee era vopsirea copertinei de la intrare în culoarea cerului (inițial autorii au propus culoarea aluminiului anodat). Constructorii chiar au încercat să realizeze această doleanță, dar nu au putut găsi nuanța care ar fi plăcut primului secretar. Până la urmă, copertina a fost revopsită în culoare albă. Următoarea idee era mutarea imobilului în construcție cu 34 m de la stradă – gălăgia de la transportul care circula pe artera centrală a Chișinăului ar putea să-i deranjeze pe lucrători. În acest caz Bodiul a insistat cu vehemență și clădirea a fost transferată în interiorul cartierului cu demolarea a două construcții existente: o casă de locuit cu trei nivele și un magazin alimentar. O altă idee era demolarea cinematografului „Patria” sub pretextul că noul obiectiv administrativ nu se va vedea de la intrarea în parcul „A. Pușkin” ș.a. Însă aceasta nu a fost realizată datorită ar-

gumentelor convingătoare ale arhitecților și constructorilor, în special ale arhitectului-șef A. Cerdanțev și șefului de șantier Serghei Popov. O serie de indicații ale liderului de partid se refereau la amenajarea biroului personal: instalarea în veceu a unui bideu sub pretext că următorul prim secretar ar putea fi o femeie, vopsirea fotoliilor de piele în culoarea albastră („să fie ca la Brejnev!”), instalarea în grupul sanitar a teracotei și faianței de culoare albastră deschisă, montarea unui parchet de lemn de calitate deosebită adus din zona carpatică a Ucrainei ș.a. I. Bodiul a examinat 13 variante de interioare ale sălii de ședințe plenare, până când a ales varianta finală. Costul clădirii, 6 milioane de ruble, a depășit de două ori costul maxim al unui obiectiv de acest tip construit vreodată în Uniunea Sovietică. Totuși s-a găsit o soluție – 3 milioane de ruble s-au cerut pentru construcția imobilului, iar celelalte 3 milioane de ruble – pentru amenajarea interioarelor. Darea în exploatare a clădirii a avut loc în termen stabilit, însă din cauza grabei, mai multe detalii ale fațadei posterioare nu au fost executate, conform proiectului, către data respectivă.

În fața obiectivului administrativ, a fost instalată sculptura „părinților” ideologiei marxiste – Karl Marx și Friedrich Engels (autor Lazăr Dubinovschi, cu contribuția lui Serghei Dubinovschi, Iuri Horovschi, Serghei Rotari, Leonid Grigorașenco) (Fig. 5). Statuia reprezentând cele două personaje șezând pe o bancă avea proporțiile apropiate de cele umane și se integra de minune în ambianță. Era realizată din „babbit” căptușit cu plăci de cupru modelate cu ciocănașe speciale din cauciuc. Sculptura lui L. Dubinovschi, cu o evidentă încărcătură ideologică, prezenta totuși



Fig. 5. Sculptura lui Karl Marx și Friedrich Engels (<https://locals.md/2016/istoriya-kishinyova-zdanie-parlamenta-moldovyi/>).

o valoare artistică incontestabilă. Aceasta a fost vandalizată de persoane necunoscute în anul 1991, iar mai târziu, printr-o decizie de Guvern, a fost demontată.

La începutul anilor '90 ai secolului al XX-lea, clădirea era destinată amplasării aparatului Președinției Republicii Moldova, găzduind ulterior Parlamentul Republicii Moldova. A fost incendiată și avariata în timpul protestelor anticomuniste din 7 aprilie 2009. În anul următor, la inițiativa prim-ministrului Vlad Filat, a fost organizat un concurs de monument dedicat victimelor torturii din 7 aprilie, a cărui denumire s-a schimbat pe parcurs în Monumentul Libertății. Potrivit ministrului culturii de atunci, Boris Focșa, Monumentul Libertății trebuia să simbolizeze, „amintirea despre cei



Fig. 6. Monumentul Libertății, machetă (<https://yupi.md/vezi-cum-va-arata-monumentului-libertatii-de-la-chisinau/>).

căzuți pentru libertate la 7 aprilie 2009, victimele torturilor din 7 aprilie, precum și despre sacrificarea poporului moldovenesc în lupta pentru valorile general umane” [8]. Mijloacele necesare pentru realizarea monumentului urmau a fi alocate din fondul de rezervă al Guvernului. O comisie specială instituită la Ministerul Culturii a desemnat drept câștigător proiectul elaborat de Tudor Cataraga, Vitalie Cataraga, Sergiu Andriuță și Andrei Gorea. Noul monument care trebuia să ia locul în fața clădirii Parlamentului era alcătuit din 11 plăci metalice, cu înălțimea de 2-7 m, plasate în teren în formă de cruce latină (Fig. 6). Pe fiecare placă urmau a fi inscripționate mesaje preluate de pe internet în timpul acțiunilor de protest. Artistul plastic Tudor Cataraga explica: „Partea de sus <a plăcilor> va fi acoperită cu inox, care, în razele de lumină, vor sclipi sub forma unei cruci înclinate... Deputații vor trece printre aceste plăci ca printre niște senzori, ca printr-o vamă” [9]. În viziunea lui Tudor Cataraga, plăcile negre ale complexului memorial, al cărui cost era de 115-120 mii de euro, simbolizau niște lumânări aprinse și exercitau funcția de „epurare” a aleșilor poporului [10]. În realitate, deputații ajungeau în Parlament prin accesele laterale, dinspre străzile Maria Cebotari și Sfațul Țării, rar cine dintre aleșii poporului intra în clădire dinspre Bulevardul Ștefan cel Mare și Sfânt. Plăcile de metal urmau a fi turnate în România, la Combinatul metalurgic din Galați sau la acel din Reșița [11].

Însă așa-numitul Monument al Libertății nu se integra deloc în ambianța din jur, prezentând un contrast izbitor și deranjant cu clădirea Parlamentului (Fig. 7). Forma crucii, simbolul principal al monumentului, putea fi

sesizată doar de la înălțime – din avion sau de la ultimele etaje ale clădirii Legislativului. Orientarea crucii pe direcția sud-vest nu avea vreo semnificație simbolică. Abundența elementelor verticale de factură diferită pe prim plan și pe cel secund crea o impresie puternică de disconfort vizual și lipsă de armonie. Monumentul vizat provoca o senzație de tristețe și pesimism și nicidecum nu putea fi privit ca o expresie a libertății. Cercetătorii de la Academia de Științe a Moldovei au dezaprobat proiectul Monumentului Libertății, care urma să fie înălțat în fața Parlamentului [12]. O opinie critică în acest sens a fost expusă de scriitoarea și jurnalista Luminița Dumbrăveanu: „Consider inițiativa Guvernului nejustificată din moment ce nu avem răspunsuri la întrebări elementare, precum: ce a avut loc în fața Parlamentului la 7 aprilie 2009? În cinstea cui ridicăm monumentul? Ce scriem pe aceste «table de onoare»? Cine sunt «eroii»? De ce atâta grabă?, în condițiile în care oamenii așteaptă nu monumente, ci STABILIREA ADEVĂRULUI” [13]. Nu au fost de acord cu locul amplasării complexului sculptural criticul și istoricul literar Mihai Cimpoi, politiciană Valentina Cușnir, istoricul Sergiu Musteață ș.a. [14]. În pofida criticilor aduse de oamenii de știință și cultură, proiectul câștigător al monumentului a fost aprobat de Ministerul Culturii în martie 2010. Ulterior, fundațiile acestuia au fost construite, dar la un moment dat finanțarea lucrărilor a fost stopată, temeliiile zidite fiind conservate și acoperite cu pavaj.

Lucrările de reparație ale complexului Parlamentului s-au desfășurat în anii 2012–2013. În urma acestora au fost restabilite mai



Fig. 7. Monumentul Libertății, proiect (<https://vox.publika.md/politica/monumentul-libertatii-intre-uitat-si-filat-512551.html>).

multe încăperi și modernizate sala de ședințe plenare cu o capacitate de 190 de locuri, o serie de săli pentru ședințele de lucru, biblioteca, sala pentru presă; au fost efectuate lucrări de reparație sau instalare a sistemelor de ventilație, condiționare, semnalizare ș.a. Ulterior a fost inaugurat Muzeul Parlamentului, iar cea de-a doua sală după mărime a căpătat denumirea de Sala Europei. Copertina de la intrare, barele orizontale axiale de la ultimele nivele, precum și parapetul clădirii au fost vopsite în culoarea bej. Terenul din fața complexului a fost amenajat, iar pe alea centrală au fost plantați arbuști decorativi, formând cuvântul „Moldova” (Fig. 8).



Fig. 8. Compoziție din arbuști din fața clădirii Parlamentului Republicii Moldova, formând cuvântul „Moldova” (foto V. Șlapac).

În ultimii ani a apărut o idee bizară de a susține acest obiectiv, în plan urbanistic, cu două accente verticale laterale, situate pe str. Maria Cebotari și str. Sfatul Țării [15, p. 160] (Fig. 9). Unul din ele, un imobil masiv cu funcție locativă și de agrement cu circa 10 nivele, urma a fi amplasat în grădina publică „Ștefan cel Mare și Sfânt”, pe locul cafenelei „Guguță”. Ideea construcției unui edificiu plurietaj în zona istorică protejată a stârnit un val de proteste din partea orașenilor, inclusiv și din partea Mișcării „Occupy Guguță” [16]. Cel de-al doilea accent vertical s-a propus a fi amplasat simetric față de axa clădirii Parlamentului, în imediata vecinătate a unor construcții cu statut de monument [17, p. 160]. Însă clădirea Parlamentului Republicii Moldova nu are nevoie de acest tandem de accente verticale, ea însăși reprezentând un accent urbanistic important în centrul istoric al Chișinăului.

Clădirea Parlamentului Republicii Moldova, o operă arhitecturală cu personalitate inconfundabilă, merită, cu siguranță, a fi protejată de stat și înscrisă în registrul monumentelor de arhitectură de categorie națională.

Note și referințe bibliografice

1. Prezentul articol are la bază comunicarea, elaborată împreună cu domnul Silviu Andrieș-Tabac, prezentată la Conferința științifică internațională „Patrimoniul cultural de ieri – implicații în dezvoltarea societății durabile de mâine”, Chișinău, 23-24 septembrie 2019. Ținem să mulțumim coautorului nostru pentru ajutorul acordat la redactarea acestui articol.

2. Колотовкин, В. А.; Шойхет, С. М.; Эльтман, И. С. *Архитектура Советской Молдавии*. Москва: Стройиздат, 1987.

3. Rusu, D. M. *Arhitectura modernist-socialistă în Europa de Est*. În: Revista Cultura, 7 martie 2019. <https://revistacultura.ro/2019/arhitectura-modernist-socialista-in-europa-de-est/> [vizitat la: 14.08. 2019].

4. *Секреты строительства здания Парламента Республики Молдова*. <https://address.com.md/news/sekrety-stroitelstva-zdaniya-parlamenta-respubliki-moldova-47973> [vizitat la: 8.07.2019].

5. Ibidem.

6. *Литература ши арта Молдовей. Енциклопедие ын 2 волуме*. Редактор-шеф Тимуш, А. Вол. 2. Кишинэу: Редакция принципалэ а енциклопедией советиче молдовенешть, 1985.

7. *Со смертью Бодюла вспыхнул интерес к золотой эпохе Молдовы*. <https://aif.md/so-smer-tyu-bodyula-vspxh-nul-interes-k-zolotoj-epo-xe-moldovy/> [vizitat la: 25.11. 2019].

8. <https://web.archive.org/web/20140430091906/http://www.allmoldova.com/ro/moldova-news/society/1249047966.html> [vizitat la: 11.02. 2020].

9. Ibidem.

10. Ibidem.

11. Ibidem.

12. „Savanții de la Academia de Științe a Moldovei, a căror opinie comună este exprimată de vicepreședintele instituției, dr. hab. Mariana Șlapac și președinta Consiliului Național al Monumentelor Istorice, dezaproabă proiectul Monumentului Libertății, care urmează să fie înălțat în fața Parlamentului din Chișinău”. A se vedea: *Savanții contra Monumentului Libertății*. <https://www.timpul.md/articol/savanti-contra-monumentului-libertatii-8245.html> [vizitat la: 16.03. 2019].

13. Dumbrăveanu, L. *Coloana infinită în inima Chișinăului*. În: Jurnal de Chișinău, 2010. <https://www.jc.md/coloana-infinita-in-inima-chisinaului/> [vizitat la: 17.06. 2020].

14. *Monumentul Libertății la Chișinău*. <https://www.zdg.md/stiri/politic/monumentul-libertatii-la-chisinau/> [vizitat la: 1.08. 2019].

15. Лупашку, В. *Градостроительное прогнозирование развития Кишинева*. Кишинев, 2018.

16. <https://www.facebook.com/occupygugu> [vizitat la: 4.02.2019].

17. Лупашку, В. *Градостроительное прогнозирование развития Кишинева*. Кишинев, 2018.

Clădirea Parlamentului Republicii Moldova

Rezumat. Construcția actualei clădiri a Parlamentului Republicii Moldova (fosta clădire a Comitetului Central al Partidului Comunist al Moldovei), situată într-un cartier din centrul istoric al orașului Chișinău mărginit de străzile Maria Cebotari, 31 august 1989, Sfatul Țării și Bulevardul Ștefan cel Mare și Sfânt, a fost realizată în anii 1972–1976. Autorii proiectului sunt arhitecții Aleksandr Cerdanțev și Grigori Bosenco. Clădirea se compune din două blocuri alăturate: primul, cu nouă nivele, ce înscrie în plan un segment liniar ușor frânt în două locuri în partea centrală, și cel de-al doilea, cu cinci nivele, de plan apropiat de cel trapezoidal. Dinspre fațadă, volumul mai înalt amintește o carte deschisă. Stilistic, edificiul se integrează în orientările modernismului socialist, dar cu o trecere spre postmodernism.

În articol sunt abordate unele aspecte legate de construcția actualei clădiri a Parlamentului Republicii Moldova, de discuțiile privind amplasarea Monumentului Libertății în fața acesteia, de proiectarea unui imobil plurietaj în imediata vecinătate a edificiului ș.a.

Cuvinte-cheie: clădirea Parlamentului Republicii Moldova, clădirea Comitetului Central al Partidului Comunist al Moldovei, Aleksandr Cerdanțev, Grigori Bosenco, Ivan Bodiul, Monumentul Libertății, modernismul socialist, postmodernism.

The Parliament's building of the Republic of Moldova

Abstract. The construction of the current Parliament's building of the Republic of Moldova (former building of the Central Committee of the Communist Party of Moldova), located in a neighborhood of the historic center of Chișinău bordered with the Maria Cebotari street, August 31, 1989 street, Sfatul Țării street and Ștefan cel Mare și Sfânt boulevard, was made in 1972–1976. The authors of the project are the architects Aleksander Cherdantsev and Gregory Bosenco. The building consists of two adjacent blocks: the first, in nine levels, which according to plan is a linear segment slightly broken in two places in the central part, and the second, is in five levels, with trapezoidal plan. From the façade, the higher volume is reminiscent of an open book. Stylistically, the edifice integrates into the orientations of socialist modernism, but with a transition to postmodernism.

The article examines some aspects related to the construction of the current building of the Parliament of the Republic of Moldova, the location of the Freedom Monument, the design of a multi-storey building in the immediate vicinity of the Parliament etc.

Keywords: the Parliament's building of the Republic of Moldova, the building of the Central Committee of the Communist Party of Moldova, Aleksander Cherdantsev, Gregory Bosenco, Ivan Bodiul, the Freedom Monument, socialist modernism, postmodernism.