

Percottus glenii

Guvid de Amur



MANAGEMENTUL
SPECIILOR INVAZIVE
DIN ROMÂNIA



Familia *Odontobutidae*, Clasa *Teleostei*

CUM ÎL RECUNOAȘTEM?

Pește de dimensiuni mici-medii (20-25 cm lungime), forma corpului este în general aerodinamică, ca a unui biban. Corpul este robust, acoperit cu solzi. Are un colorit închis, variază de la măsliniu-verzui la verde maroniu sau verde închis, în funcție de caracterul corpului de apă și culoarea substratului. Pe părțile dorsale și laterale ale corpului are pete neregulate închise la culoare, cu picățele galben pal spre albastru verzui. Are o dungă întunecată care pleacă de la vârful botului la marginea operculului și de la ochi la unghiul madibulelor.

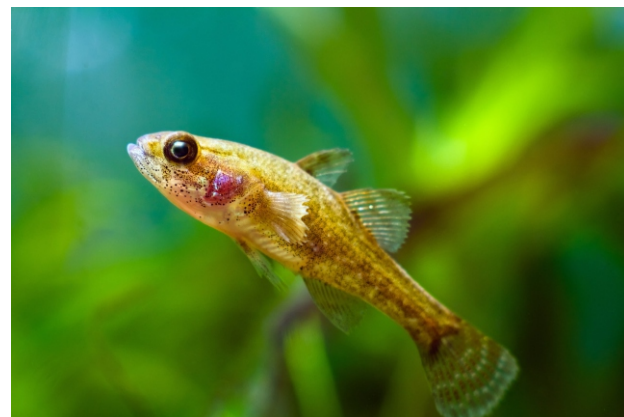
BIOLOGIE

Prădător vorace, cu caracteristici morfologice care fac posibilă vânarea unei mari varietăți de organisme acvatice (nevertebrate, mormoloci și pești).

Reproducere: Sezonul de reproducere are loc în **aprilie-august**. Femelele depun ouă pe suprafața inferioară a pietrelor, plantelor și a rădăcinilor scufundate. Dezvoltarea embrionară durează 10-12 zile, timp în care larvele sunt păzite de masculi. La trei zile după eclozare, alevinii pot înota liber și se hrănesc singuri.

PRĂDĂTORI

Constituie hrana unor prădători de apă dulce obișnuiți, cum ar fi știuca (*Esox lucius*), șalăul (*Sander lucioperca*), bibanul european (*Perca fluviatilis*).



Percottus glenii

Guvid de Amur



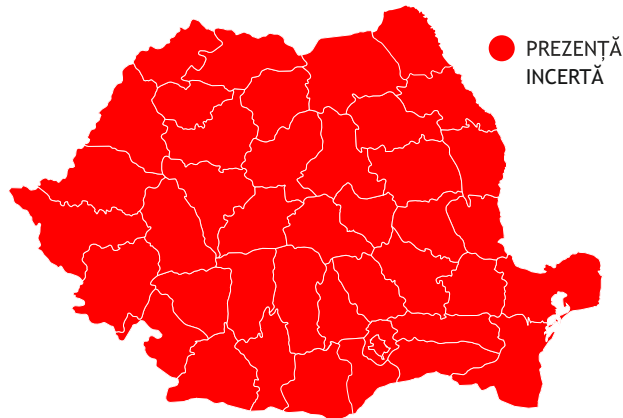
MANAGEMENTUL
SPECIILOR INVAZIVE
DIN ROMÂNIA

UNDE ÎL GĂSIM?

ORIGINE/DISTRIBUȚIE NATIVĂ - Asia de Est

DISTRIBUȚIE ÎN ROMÂNIA - Este întâlnit sporadic în toată țara.

Specie limnofilă (caracteristică apelor stătătoare), populează canale cu apă dulce, balastiere, iazuri naturale și crescătoriile de pește. Trăiește în zona de mal a acestor corpuri de apă, preferând mai degrabă ape stagnante cu vegetație acvatică densă și substrat nămolos. Specia este prezentă în râuri, evitând curenții principali, fiind întâlnită în câmpii inundabile și în brațe moarte (care și-au pierdut legătura cu râul, rămânând izolate). Tolerază ape cu oxigenare redusă, fiind întâlnit astfel și în corpuri de apă puțin adânci.



IMPACT

- Poate reduce populațiile de macronevertebrate precum și alți pești și amfibieni care nu se pot reproduce cu succes din cauza presiunii prădătorilor. Specia este o adevărată amenințare nu numai datorită potențialului prădător dar și în ceea ce privește competiția pentru resursa trofică (Koščo et al., 2003).

UTILIZARE

- Nu are niciun fel de utilizare umană, valoare economică sau beneficii sociale în afară de utilizarea ca momeală (Reshetnikov, 2001).
- Comerț minor, destinat acvaristicii.

METODE DE CONTROL

Controlul acestei specii nu poate fi realizat din momentul stabilirii unor populații reproductive. În astfel de cazuri, încercările de eliminare a guvidului de Amur rareori au eșuat (Litvinov and O'Gorman, 1996). Este cea mai rezistentă specie din toți peștii tratați cu clorură de var și soluție de amoniac. Totuși, această metodă poate fi aplicată doar în corpuri mici de apă (heleștee).



Modul de citare recomandat: Pioarca-Ciocanea C.M., Manolache A.S., Rozyłowicz L., Anastasiu P., Manta N. (2020). Fișa descriere și cheie de identificare pentru specia *Percottus glenii* (Version 1). Zenodo. <http://doi.org/10.5281/zenodo.3970856>



MINISTERUL MEDIULUI,
APELOR ȘI PĂDURILOR



UNIVERSITATEA DIN
BUCUREȘTI
VIRTUTE ET SAPIENTIA

MANAGEMENTUL SPECIILOR INVAZIVE DIN ROMÂNIA

Cod MySMS 2014+ 120008

Proiect cofinanțat din Fondul European de Dezvoltare Regională prin Programul Operațional Infrastructură Mare 2014-2020

Ministerul Mediului, Apelor și Pădurilor

IULIE 2020

Conținutul acestui material nu reprezintă în mod obligatoriu poziția oficială a Uniunii Europene sau a Guvernului României



<http://invazive.ccmesi.ro>

www.facebook.com/InvaziveRO