



Stads(rand)bossen in Vlaanderen: actualisatiestudie

Sven Wittoek, Dries Van der Heyden, Rik De Vreese, Bert De Somviele

Augustus 2018



Managementsamenvatting

De stijgende waardering voor stadsgroen en stads(rand)bossen is een duidelijke maatschappelijke tendens. Het grote belang ervan is inmiddels dan ook reeds veelvuldig aangetoond, waarbij meer en meer aandacht gaat naar de gezondheidsbevorderende effecten van voldoende (toegankelijk) stadsgroen.

Deze actualisatiestudie naar de verwezenlijkingen van stads(rand)bossen in Vlaanderen toont echter aan dat de terreinrealisaties en het beleid in Vlaanderen een evolutie vertonen die daar haaks op staat. De studie stelt onomstotelijk vast dat sinds de eerste studie uit 2011 de realisatie van stads(rand)bossen in zeer grote mate verder gestagneerd is. Met als uitzondering de stad Gent als unieke, zeer positieve uitschieter, werd in de afgelopen 7 jaar in geen enkele andere stad of gemeente meer dan 30 ha stads(rand)bos aangelegd. Slechts 8 (klein)stedelijke gebieden realiseerden in die periode meer dan 10 ha bosuitbreiding, terwijl 22 steden een beperkte oppervlakte bos (0 – 10 ha) aangelegd hebben. In maar liefst 32 van de 62 bevroegde gemeentes vond tussen 2011 en 2018 helemaal géén bosuitbreiding plaats. De voorbije 7 jaar is dan ook minder dan 10% van de beoogde stads(rand)bosontwikkeling gerealiseerd. Het Parkbos Gent is daarbij een eenzame witte raaf, want op zijn eentje is dit project goed voor bijna de helft van alle realisaties in de periode 2011-2018.

In dit rapport gaan we dieper in op het maatschappelijke belang van stads(rand)bossen, en hun internationale en Vlaamse beleidscontext. Vervolgens wordt de methodiek van deze studie toegelicht waarna voor elke Vlaamse provincie de resultaten per bevroegde gemeente in detail worden besproken.

Om stads(rand)bossen opnieuw de aandacht te geven die zij verdienen én om ook in de praktijk de broodnodige bosuitbreiding te realiseren, werden ook een aantal concrete aanbevelingen geformuleerd.

Zo is het cruciaal dat er opnieuw kwalitatieve én kwantitatieve doelstellingen in de betreffende beleidsvisies worden opgenomen ter realisatie van stads(rand)bossen, mét een duidelijke deadline én een degelijke monitoring om de vooruitgang op te volgen.

De Vlaamse overheid zelf dient opnieuw een proactieve trekkersrol op te nemen, en het voortouw te nemen bij een groot aantal van de beoogde stads(rand)bosprojecten. Hiervoor dienen menskracht en middelen voorzien te worden. Een deel van deze projecten kan ev. gedelegeerd worden naar andere overheden (provincies, gemeentes, ev. intercommunales, ...) maar dan dienen er vanuit Vlaanderen middelen voorzien te worden opdat ook deze projecten op het terrein tot realisaties leiden.

Om lokale overheden én privé-initiatieven te ondersteunen is er bovendien nood aan een overkoepelend ondersteunend kader dat door de Vlaamse overheid wordt aangeboden. Dit vereist onder andere – maar niet alleen - de nodige financiële middelen. Die zouden kunnen beschikbaar gemaakt worden via een bosuitbreidingsfonds of door een concrete toewijzing van een aandeel uit het bestaande gemeentefonds of investeringsfonds. Maar ook het wegnemen van administratieve of juridische obstakels (bv. m.b.t. de gemeentefinanciering of vergunningenbeleid) dient hierbij prioriteit te krijgen. Vandaag is het bv. zo dat gemeentes beloond worden wanneer zij meer inwoners of bedrijven op hun grondgebied krijgen, maar weinig tot niet wanneer ze zorgen voor bijkomend stads(rand)bos op hun grondgebied.

Ten slotte is de overheid via diverse administraties en intercommunales ook eigenaar van zeer grote oppervlaktes grond die soms in (klein)stedelijke gebieden vallen en mogelijks ook als stads(rand)bos kunnen ingericht worden. Vigerende wetgeving, bv. m.b.t. de boscompensatie, blokkeert momenteel deze realisaties, en het verdient dan ook aanbeveling om deze obstakels weg te nemen opdat de Vlaamse overheid zelf, op haar eigen gronden, veel pro-actiever tot bebossing kan overgaan.

Inhoud

1.	Op stap langs Vlaamse stads(rand)bossen	5
1.1.	Leeswijzer.....	6
1.2.	Definitie van een stads(rand)bos	6
1.3.	Het belang van stads(rand)bossen.....	7
1.4.	Beleidscontext.....	11
1.5.	Methodiek.....	18
2.	Stads(rand)bossen: stand van zaken - maart 2018.....	20
2.1.	Provincie West-Vlaanderen	20
2.2.	Provincie Oost-Vlaanderen	26
2.3.	Provincie Antwerpen.....	31
2.4.	Provincie Limburg	34
2.5.	Provincie Vlaams-Brabant.....	37
3.	Conclusies	41
4.	Aanbevelingen	43
5.	Bibliografie	45
6.	Bijlagen.....	48
6.1.	Voorbeeld van een e-mail verstuurd naar de betrokken stadsdiensten van alle steden en gemeenten.....	48
6.2.	Enquête verstuurd naar de betrokken stadsdiensten van alle steden en gemeenten	50
6.3.	Voorbeelden van de kaarten verstuurd naar de betrokken stadsdiensten van alle steden en gemeenten.....	51

1. Op stap langs Vlaamse stads(rand)bossen

In 2011 voerde BOS+ (toen nog genaamd Vereniging voor Bos in Vlaanderen - VBV) een eerste keer een studie uit naar de realisatie van de stads(rand)bossen in Vlaanderen. Diverse Vlaamse regeringen hadden in het voorgaande decennium de creatie van stads(rand)bossen immers als een prioritaire doelstelling naar voren geschoven in het natuurbeleid waartoe ze zich engageerden.

Minister Vera Dua, bevoegd voor bos en natuur in de Regering Dewael (1999-2003) was de eerste de realisatie van stads(rand)bossen als een absolute prioriteit voor haar beleidsdomein definieerde. Haar opvolgers Sannen en Tavernier zetten dit beleid verder in de Regering Somers (2003-2004).

De daaropvolgende Vlaamse Regeringen Leterme I en Peeters I en II concretiseerden hun engagementen op dit vlak in het visiedocument Vlaanderen in Actie, en het daaraan verbonden Pact 2020. De betreffende doelstelling in dit pact was: *"... minstens de helft van de stedelijke of kleinstedelijke gebieden beschikt over een stadsbos of heeft er een opgestart."*

Toen de Vlaamse regering in 2011 op basis van haar zgn. Eenmeting van Pact 2020 liet weten dat de doelstelling voor de stads(rand)bossen toen al was behaald, werd dit op echter verbazing onthaald in de bossector. Om die reden besloot VBV zelf een studie uit te voeren over de stand van zaken van de stads(rand)bossen in Vlaanderen. Dat de toenmalige Vlaamse regering, die nog geen twee jaar uit de startblokken was, negen jaar eerder dan voorzien haar doelstelling voor de stads(rand)bossen had behaald, bleek dan ook zeer optimistisch. Uit het onderzoek van VBV bleek dat in 2011 slechts 815 hectare was gerealiseerd van de 4.810 hectare, die de Vlaamse overheid als noodzakelijk achtte. Dit komt neer op een kleine 17%.

De resultaten van de studie stelden de bewering van de Eenmeting van het Vlaanderen In Actie plan (VIA), waar het realisatiepercentage was gestegen van 28% naar 53% op 1 jaar tijd, dan ook sterk in perspectief. De conclusie was dat de meeste van deze stads(rand)bosprojecten zich effectief nog in een - vaak zeer prille - planningsfase bevonden, en dat er van bomen op het terrein in het merendeel van de gevallen absoluut geen sprake was. Er bleef dus nog veel werk aan de winkel alvorens men kon spreken over een geslaagde realisatie van de stads(rand)bossen. Daarom formuleerde VBV enkele dringende beleidsaanbevelingen in de hoop dat de regering meer aandacht zou spenderen aan stads(rand)bossen.

Nu 7 jaar later nadert het einde van de planningshorizon van Pact 2020, alsook het einde van de legislatuur van de Regering Bourgeois I. Vlaams Minister Joke Schauvliege zal bij de komende verkiezingen in 2019 10 jaar bevoegd geweest zijn voor het Vlaamse bosareaal. In die periode hebben tal van aspecten van haar beleid zwaar onder vuur gelegen, maar rond de stads(rand)bossen is het de laatste jaren vooral erg stil geweest. Bij vragen over het thema verwijst de minister stevast naar de vooruitgang die geboekt wordt in het Parkbos Gent, één van de vier groenpolen die rond de Stad Gent moeten gerealiseerd worden. Maar er zijn natuurlijk ook nog andere steden in Vlaanderen dan Gent. De vraag is wat daar in de voorbije jaren gerealiseerd werd, en die vraag hebben we met deze studie beantwoord.

Bert De Somviele

Directeur BOS+

1.1. Leeswijzer

De studie start met een introductie over de definitie van een stads(rand)bos (§ 1.2), het belang van stads(rand)bossen en stedelijk groen (§ 1.3), en een uitgebreide schets van de beleidscontext (§ 1.4) die inzoomt van het internationale niveau (de Duurzame Ontwikkelingsdoelstellingen) naar het Vlaamse beleid.

Vervolgens wordt ingegaan op de gehanteerde methodiek van de studie (§ 1.5). De resultaten worden beschreven in § 2, waarbij per provincie wordt ingegaan op de voorbije realisaties en de huidige stand van zaken (§ 2.1 tot 2.5).

Er wordt afgerond met een aantal algemene conclusies (§ 3) en aanbevelingen (§ 4), een literatuurlijst (§ 5) en voorbeelden van de enquêtes en informatie die aan de bevraagde gemeentes bezorgd worden (§ 6).

1.2. Definitie van een stads(rand)bos

Voor een definitie van de term stads(rand)bos, grijpen we in eerste instantie terug naar de definitie die in de eerdere studie van 2011 gehanteerd werd: **“Een stads(rand)bos is een groengebied dat in of kort aansluitend aan een stedelijk gebied is gelegen¹. Het wordt gekenmerkt door een grote diversiteit in opbouw met een evenwichtige mix van gesloten en open landschappen onder de vorm van bossen, natuurgebieden en/of parkstructuren². De mix baseert zich op de abiotische, biotische, landschappelijke en cultuurhistorische kenmerken van het gebied. Het stads(rand)bos draagt mee bij tot het invullen van de recreatieve behoeften vanuit de stad³, zonder de draagkracht van het gebied te overschrijden. In het stads(rand)bos wordt een actief onthaalbeleid gevoerd.”**

Bijkomende duiding was te vinden in het antwoord van bevoegd Minister van Omgeving, Natuur en Landbouw Joke Schauvliege, op de schriftelijke vraag over stadsbossen van mevrouw Taeldeman (nr. 291 uit 2015-2016). Hierin schetste de minister een aantal basisvoorwaarden voor stads(rand)bossen:

- *“het moet toegankelijk zijn of dit moet opgenomen zijn in de plannen;”*
- *“het moet vlot bereikbaar zijn vanuit de stad per fiets of met openbaar vervoer of dit moet opgenomen zijn in de plannen;”*
- *“het moet de nodige recreatieve functies voor de stadsbewoners vervullen of dit moet opgenomen zijn in de plannen;”*

¹ Volgens het RSV gaat dit in totaal over 57 gebieden verspreid over Vlaanderen. Vanuit de stadsgerichte functionaliteit situeert een stads(rand)bos zich binnen de grenzen van het afgebakende stedelijk gebied, maar op zich is dit uiteraard geen must. Voor een efficiënte vergelijking van onze analyse met de gegevens uit het beleidsdocument, houden we echter de deze stelregel aan.

² Talrijke studies (o.a. Maatschappelijke waardering van groen en landschap, Planbureau voor de leefomgeving http://www.pbl.nl/nl/dossiers/landschap/content/Waardering_landschap_en_groen.html) tonen aan dat de recreant vooral baat heeft bij een gevarieerd landschap met beboste delen die afwisselen met open ruimte en meer parkachtige structuren. Een stads(rand)bos kan dus ook aan deze noden voldoen. Omdat deze mix mee bepaald wordt door de omgeving zal elk “stads(rand)bos” er anders uitzien en kan er dus geen eenduidige beschrijving worden gegeven van wat een stads(rand)bos is. Richtinggevende trefwoorden hierbij zijn: geïntegreerd, divers, landschappelijke afwisseling, geslotenheid versus openheid en verticaliteit versus horizontaliteit.

³ Met recreatie bedoelen we hier enkel de zachte recreatie zoals wandelen, fietsen en eventueel paardrijden. Het stads(rand)bos moet er vooral zijn ten behoeve, van de stadsbewoners en menselijke periferie om hun leefkwaliteit te garanderen en moet bovendien van bovenlokale betekenis zijn.

- “het moet minstens één uitgebouwd onthaalpunt met portaalfunctie hebben of dit moet opgenomen zijn in de plannen;”
- “het moet een groene bestemming hebben of het is de bedoeling om die te geven.”

De bereikbaarheid van het voorziene stadsbos, en de aanvaardbare afstand voor elke bewoner, wordt verder toegelicht in de hierboven reeds vermelde groennormen (zie Tabel 1, AMINAL, 1993b). Deze groennormen zijn richtwaarden en hebben geen bindend karakter. Met deze normen wil men verduidelijken hoever de verschillende functies van groen verwijderd mogen zijn van de bewoners en wat de minimumoppervlakte, uitgedrukt in m², per inwoner zou moeten zijn.

Bij de groennormen vormen de stadsbossen een eigen categorie. Zoals blijkt uit Tabel 1 bevinden de stadsbossen zich bij voorkeur binnen de 5 kilometer van de inwoners en zijn ze optimaal gezien in totaliteit meer dan 200 hectare groot.

Tabel 1: Vlaamse groennormen zoals die vastgesteld zijn in 1993 door AMINAL (AMINAL, 1993b).

Functieniveau	Maximumafstand	Minimumareaal
Woongroen	< 150 m	
Buurtgroen	< 400 m	> 1 ha
Wijkgroen	< 800 m	> 10 ha (park > 5 ha)
Stadsdeelgroen	< 1600 m	> 30 ha (park > 10 ha)
Stadsgroen	< 3200 m	> 60 ha
Stadsgroen (stadsbos)	< 5000 m	> 200 ha

1.3. Het belang van stads(rand)bossen

Vlaanderen maakt deel uit van de “Blauwe Banaan”, de meest verstedelijkte regio van Europa. Die strekt zich uit van Londen over Vlaanderen en de Randstad (Nederland), via het Ruhrgebied en Frankfurt, Bazel en Zurich tot in Milaan en Turijn. Deze Europese megalopolis telt meer dan 85 miljoen inwoners, waarvan ca. 6 miljoen in Vlaanderen. Het merendeel van die Vlamingen (ca. 4 miljoen) woont in de zogenaamde Vlaamse Ruit. Dit is, binnen de Blauwe Banaan, één van de meest verstedelijkte gebieden. De Vlaamse ruit wordt grofweg afgebakend door de stedelijke agglomeraties van Gent, Antwerpen, Leuven en de Vlaamse Rand rond Brussel en het gebied ertussen. De hoge bevolkingsdruk en de weinig gestructureerde ruimtelijke planning in de Vlaamse Ruit leiden er tot een grote druk op de open ruimte en op de levens- en omgevingskwaliteit, onder meer door problemen met mobiliteit en lucht- en waterkwaliteit. Bovendien zijn er ook in de periferie van de Vlaamse ruit, waar de druk op de open ruimte nog iets lager is, gebieden waar het aanbod aan toegankelijk groen zeer beperkt is, met name in de provincies West- en Oost-Vlaanderen.

Dit alles, gecombineerd met een stijgende vraag naar “zachte” ontspanningsmogelijkheden, resulteert in een toch wel acute nood aan bijkomend kwaliteitsvol toegankelijk groen voor het grootste deel van Vlaanderen. Het is in deze context dat we het maatschappelijke belang van toegankelijke (rand)stedelijke groengebieden situeren, en dat we enkele aspecten van deze voordelen toelichten.

Zo bevestigen recente wetenschappelijke inzichten meer en meer de belangrijke bijdrage van stadsbossen en stedelijk groen tot de volksgezondheid: zowel voor onze fysieke als mentale gezondheid, en zowel preventief als curatief, vervullen stedelijk en randstedelijk groen bijzonder positieve functies, dat blijkt uit een ondertussen indrukwekkend volume aan (fascinerende) wetenschappelijke studies.

Naast de verbetering van de luchtkwaliteit brengt een stads(rand)bos nog veel meer gezondheidsvoordelen met zich mee. Konijnendijk et al. (2013) sommen deze exhaustief op in hun boek *'Benefits of urban parks'*. Enkele van de best aangetoonde gezondheidsvoordelen zijn:

- Stads(rand)bossen zorgen voor een toename in fysieke activiteit en een afname van obesitas bij de inwoners;
- Stads(rand)bossen hebben een significante stressreducerende invloed;
- Mensen die in de omgeving van stads(rand)bossen wonen en/of werken rapporteren zelf positiever over hun gezondheid en gevoel van welzijn.

De sociale functies mogen daarbij ook niet vergeten worden. Zo nodigen bossen en groenvoorzieningen uit om buiten te komen, te gaan sporten, picknicken, spelen, ... Een hoger aanbod aan toegankelijk groen leidt dan ook tot een sterker sociaal weefsel en er zijn zelfs indicaties dat ze resulteren in meer tolerantie en behulpzaamheid ("*prosocial behaviour*").

Ook bij kinderen heeft leven nabij of in het groen een duidelijke positieve impact: dit uit zich in tal aspecten zoals een betere motorische ontwikkeling, stimulansen voor creativiteit, verbeeldingskracht en sociale interactie, een verbeterde capaciteit tot het inschatten van risico's, een sterker immuunsysteem, een beter concentratievermogen, minder aandoeningen aan luchtwegen, minder diabetes en zwaarlijvigheid, enz... (Louv, 2010; Barcelona Institute for Global Health, 2018).

De positieve correlatie tussen groenvoorzieningen en volksgezondheid genereert meteen ook een groot economische potentieel: zo schatte een studie van KPMG (2012) in Nederland de baten op de volksgezondheid van 10% bijkomend groen in een Amsterdamse wijk op 800.000 EUR. De jaarlijkse besparing voor de Nederlandse schatkist door minder ziektekosten en arbeidsverzuim werd ingeschat op meer dan 200 EUR per inwoner. Het is uiteraard niet mogelijk om deze inschattingen onverkort over te zetten op de Vlaamse situatie, maar deze cijfers geven wel een inschatting van het enorme gezondheidsvoordeel en de daaruit resulterende economische hefboom.

Dit wordt ook bevestigd door een studie van VITO, UGent en UAntwerpen (Broekx et al., 2013). Deze schatte de gezondheidseconomische waarde van het Meerdaalwoud en Heverleebos (inclusief de aangrenzende Dijlevallei) op minimaal 10 miljoen EUR (door verbeterde luchtkwaliteit en directe gezondheidseffecten van natuurcontact).

De structuur van onze steden met een hoog aandeel aan stenen oppervlaktes, een beperkte luchtcirculatie en een bijkomende toevoer aan warmte door het energieverbruik van gebouwen en wagens, leidt ook tot het fenomeen van de zogenaamde hitte-eilanden: de bebouwde kom wordt een zone waar de warmte "gevangen" wordt, en de temperatuur een stuk hoger ligt dan in het omringende buitengebied. Dit verschil kan oplopen tot maar liefst 10°C met het bos. Studies en prognoses omtrent de klimaatverandering voorspellen voor Vlaanderen steeds warmere zomers met een toename aan hittegolven. Dit zal vooral in de hitte-eilanden met dichte bebouwing tot problemen leiden, waar de hoge temperatuur – vooral bij heel jonge kinderen en bij bejaarden – tot een toename aan ziekte- en sterftecijfers zal leiden. Bij volwassenen neemt arbeidsproductiviteit af en agressie toe tijdens deze erg warme periodes. De analyses van het Wetenschappelijk Instituut Volksgezondheid tonen aan dat mortaliteit door hittegolven een zeer reëel, o.i. onderschat, probleem vormt in België: in 1994 kostte een hittegolf in combinatie met hoge ozonconcentraties op 6 weken tijd het leven aan 1.226 mensen; tijdens de warme zomer van 2003 werd een zgn. oversterfte van 2.052 personen waargenomen; in 2006 maakten hittegolven 1.263 slachtoffers; de zomer van 2010 maakte 967 slachtoffers... Het voorzien van voldoende groen en blauw (groenvoorzieningen en water) in de stad kan dit aantal significant terugschroeven. Straatbomen, parkjes en stadsbossen bieden een reëel

tegengewicht aan deze hitte-eilanden en hun negatieve effecten: niet alleen is er het directe verkoelend effect door de schaduw die ze werpen, maar bij de evapotranspiratie door bomen wordt vocht in de atmosfeer gebracht en tegelijkertijd warmte aan de lucht onttrokken. Groenvoorzieningen in de stad zorgen er ook voor dat de temperatuur 's nachts enkele graden lager komt te liggen, en dit is vaak een cruciaal element voor de volksgezondheid: door de relatieve nachtelijke koelte krijgt het menselijk lichaam de kans om ook tijdens hittegolven dagelijks enkele uren te recupereren. Ook de sterk waterbufferende functie van bossen zal de komende decennia nog sterk aan belang winnen, gezien de voorspelde toename in extreme weer- en neerslagpatronen.

Kortom, de wetenschappelijke literatuur is eensgezind en categoriek: de kosten-batenanalyse van (bijkomende) stadsbossen en stadsgroen is onverdeeld positief. Dat vertaalt zich overigens ook in de eigendomsmarkten: naarmate de omgeving groener wordt, hebben immobiëlen doorgaans een hogere handelswaarde. Een indirecter, maar niet minder belangrijk economisch voordeel werd treffend beschreven door de Amerikaanse socioloog en stedenbouwkundige Richard Florida: in zijn veelgelezen boeken *“The rise of the creative class”* (2003) en *“The flight of the creative class”* (2006) onderzocht hij hoe de aantrekkingskracht van een regio voor economisch toptalent en de daarbij horende ondernemingen en investeringen slechts in gedeeltelijke mate samenhangt met puur economische factoren zoals verloning, maar dat dit ook in heel grote mate te maken heeft met elementen zoals politieke en intellectuele openheid, met aanbod op vlak van cultuur en vrije tijd én met een aantrekkelijke leefomgeving. Al deze factoren zijn erg belangrijk om zgn. creatieve centra te ontwikkelen, die de motor zijn voor verdere economische ontwikkeling. Het belang van een kwaliteitsvolle en duurzame leefomgeving met tal van mogelijkheden voor outdoor activiteiten werd daarbij ook bijzonder sterk onderstreept.

Heel wat andere landen en economische topregio's beseffen dit ook. De voorbije 20 jaar is er in West-Europa dan ook meer dan 2 miljoen hectare bos bijgekomen. Drukbevolkte en bedrijvige regio's hebben een echte inhaalbeweging gemaakt. Île-de-France, rond Parijs, en Nordrhein-Westfalen in Duitsland hebben een vergelijkbare bevolkingsdruk als Vlaanderen, maar beschikken nu over ongeveer 2,5 keer zo veel bos. In Nederland nam de bosoppervlakte op 18 jaar tijd toe met 8 procent. In de Engelse Midlands steeg de bosoppervlakte van 6 naar 16 procent van de landoppervlakte in 14 jaar tijd, door samenwerking tussen overheid, middenveld, bedrijven en het brede publiek. In Denemarken nam de oppervlakte bos toe met 9 procent (Dumortier et al., 2005, BOS+, 2015).

Ook buiten Europa winnen stadsbossen meer en meer aan belang. In Azië, Zuid-Amerika en Afrika besteedt men er toenemende aandacht aan, met een aantal belangwekkende en hoopgevende voorbeelden (zoals Bangalore in India, Johannesburg, Zuid-Afrika (Shackleton, 2012) en Singapore (Williams, 2017)). Vlaanderen kan misschien de mosterd in Japan halen: daar wordt tegenwoordig maar liefst 3% van de staatsuitgaven geïnvesteerd in bosbehoud, bosbeheer en bosuitbreiding (Takahashi, pers. comm., 2018).

Een laatste, erg relevante, denkoefening voor Vlaanderen werd gedaan in het Natuurrapport 2016 (Van Gossum et al., 2016). Hierin werden diverse scenario's voor bosuitbreiding onderzocht. Binnen de randvoorwaarden van de voorziene 10.000 hectare bosuitbreiding en de door Europa vereiste inspanningen voor Natura 2000, werd nagegaan hoe men deze bosuitbreiding maximaal kon inzetten voor de instandhoudingsdoelstellingen, de creatie van stads(rand)bossen en de versterking van oude bossen. Van de drie onderzochte scenario's voor 10.000 hectare bosuitbreiding in Vlaanderen bleken alle scenario's zowel een ecologische, maatschappelijke als economische meerwaarde te realiseren. Van Gossum et al. (2016) stelden echter ook vast dat – onder eender welk scenario – het tekort aan stads(rand)bossen niet volledig kon ingevuld worden. Waar vandaag ca. 20% van de bevolking niet over stadsgroen in de buurt beschikt en ca. 30% niet over een stadsbos, kan – zelfs in het scenario met

prioritaire focus op de creatie van stads(rand)bossen - 10.000 hectare bosuitbreiding deze lacune niet helemaal invullen: het tekort wordt onder dit meest positieve scenario teruggedrongen tot 9% voor stadsgroen en 23% voor stads(rand)bos. Daarbij werd bovendien geen rekening gehouden met de verwachte groei van de bevolking of de voortschrijdende urbanisatie.

1.4. Beleidscontext

Hoe stadsbossen bijdragen tot de Duurzame Ontwikkelingsdoelen

De 17 Duurzame Ontwikkelingsdoelen (SDGs - Sustainable Development Goals) zijn door de Verenigde Naties opgestelde doelstellingen voor internationale ontwikkeling tussen 2015 en 2030. Ze werden erkend door 193 landen en zijn de opvolgers van de Millenniumdoelstellingen die erop gericht waren tussen 2000 en 2015 de armoede uit de wereld te bannen.

Stadsbossen en stedelijk groen dragen bij tot het realiseren van 9 SDG's. Grote stadsbomen zijn uitstekende filters voor stedelijke luchtvervuiling en fijnstof. Een boom kan tot 150 kg CO₂ per jaar absorberen, koolstof vastleggen en daardoor de klimaatverandering bestrijden. Bomen leveren leefomgeving, voedsel en bescherming voor planten en dieren, en verbeteren de biodiversiteit in het stedelijk gebied.

De belangrijkste SDG's waar stedelijk groen toe bijdraagt zijn SDG 11 (Duurzame Steden en Gemeenschappen), 3 (Goede Gezondheid en Welzijn), SDG 13 (Klimaat) en SDG 15 (Duurzaam Landgebruik), maar stedelijk groen draagt ook bij tot SDGs 1 (Geen Armoede), 2 (Geen Honger), 6 (Schoon Water), 7 (Duurzame en Betaalbare Energie) en 8 (Werkegelegenheid en Duurzame Ontwikkeling). Meer info is te vinden op <https://www.bosplus.be/k/nl/n391/news/view/33521/31588/hoer-stadsbossen-bijdragen-aan-de-duurzame-ontwikkelingsdoelstellingen.html>.



Ook de Voedsel- en Landbouworganisatie (FAO) van de Verenigde Naties onderstreept het belang van urban forests and urban trees – stadsbossen en stadsbomen – in tal van publicaties (bv. onderstaande FAO-infograph (FAO, 2016).

BENEFITS OF URBAN TREES



Strategic placement of trees in urban areas can **cool the air** by between 2 °C and 8 °C.



Large urban trees are excellent **filters for urban pollutants** and fine particulates.



Mature trees **regulate water flow** and **improve water quality**.

A tree can absorb up to 150 kg of CO₂ per year, sequester carbon and consequently **mitigate climate change**.



Wood can be used for **cooking and heating**.



Trees can **provide food**, such as fruits, nuts and leaves.

Spending time near trees **improves physical and mental health** by increasing energy level and speed of recovery, while decreasing blood pressure and stress.



Trees properly placed around buildings can **reduce air conditioning needs** by 30% and **save energy used for heating** by 20–50%.



Trees provide habitat, food and protection to plants and animals, **increasing urban biodiversity**.



Landscaping, especially with trees, can **increase property values** by 20%.

World urban population is growing fast...



...planting trees today is essential for future generations!



Food and Agriculture Organization of the United Nations

fao.org/forestry/urbanforestry



Voor Vlaanderen was 1997 een scharniermoment: toen werd in het Ruimtelijk Structuurplan Vlaanderen (RSV) de doelstelling opgenomen om 10.000 hectare “ecologisch verantwoorde bosuitbreiding” te realiseren, onderbouwd door en grotendeels overlappend met 10.000 hectare planologische bosuitbreiding. Deze doelstelling was gericht op het vergroten en versterken van bestaande boskernen én op de realisatie van bijkomende stads(rand)bossen. Het RSV bouwde verder op het Lange Termijnplan Bosbouw (AMINAL, 1993a) en de Gewenste Bosstructuur voor Vlaanderen (Mens en Ruimte, 1996). De toenmalige Afdeling Bos en Groen (vandaag het Agentschap voor Natuur en Bos (ANB)) vertaalde dit vervolgens in interne documenten (Vitse, 2001, geactualiseerd in 2005) door naar effectieve en planologische provinciale en lokale doelstellingen, waarbij ook specifieke oppervlakte-doelstellingen per stadsrandbos werden geformuleerd.

Hoewel we in het actuele planningsdiscours een verschuiving zien van de term “stads(rand)bossen” naar “randstedelijke groengebieden”, merken we dat het gewone publiek in vele gevallen de term “stads(rand)bos” blijft gebruiken. Dat is niet zo verwonderlijk, want voor veel burgers is bos synoniem voor natuur, niet in het minst – of juist omdat – bossen van kindsbeen af tot de verbeelding spreken. Om deze reden, en om de vergelijking met het RSV (1997) en de vorige stand van zaken (Ledene et al., 2011) te kunnen maken, focussen we in dit rapport op stads(rand)bossen. Deze benadering doet geen afbreuk aan de nood aan bijkomende open natuur (graslanden, heide, wetlands) in Vlaanderen.

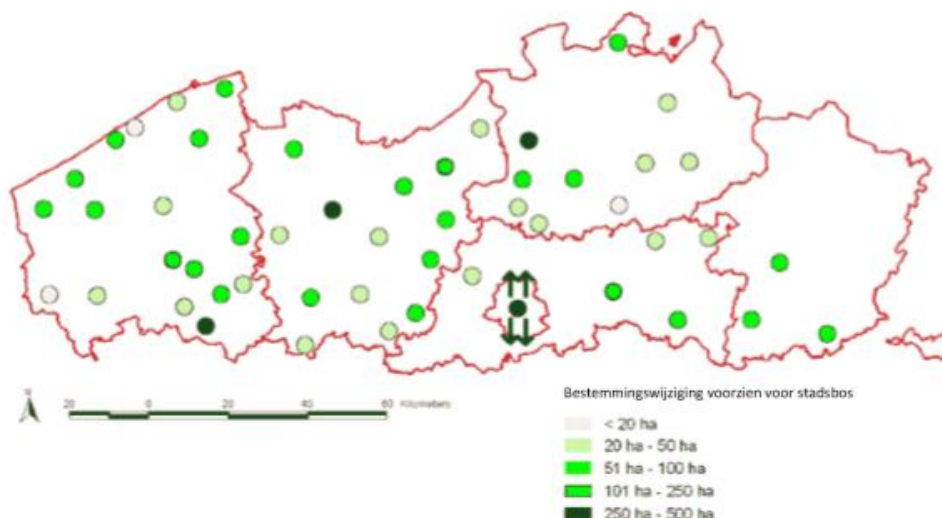
De laatste 20 jaar zien we een groeiende hernieuwde belangstelling voor stedelijk groen en stadsbossen wereldwijd. De nood aan aantrekkelijkere steden (o.m. om de stadsvlucht tegen te gaan), en het besef dat stedelijk groen bijdraagt aan een duurzame ontwikkeling (zie kadertekst “Hoe stadsbossen bijdragen tot de Duurzame Ontwikkelingsdoelen), leidde tot een revival van de “urban forestry”. De Europese Commissie publiceerde in 2013 een Mededeling over Groene Infrastructuur – met daarin een cruciale rol voor stedelijk groen en stadsbossen, en Doelstelling 2 van de Europese 2020 Biodiversiteitsstrategie (Europese Commissie, 2011) voorziet een belangrijke structurerende en verbindende rol voor groene infrastructuur in het behouden en versterken van ecosystemen, biodiversiteit en ecosysteemdiensten. In het dichtbevolkte en ruimtelijk verrommelde Vlaanderen moet die groene infrastructuur voor een belangrijk deel opgebouwd worden uit stedelijk groen en bossen in de (rand)stedelijke sfeer.

Nadat de Vlaamse Regeringen van 1999-2003 (Dewael) en 2003-2004 (Somers) een speerpunt hadden gemaakt van de creatie van bijkomende stads(rand)bossen in het bos- en natuurbeleid, onderstreepten ook de daaropvolgende Regeringen Leterme I en Peeters I en II deze doelstelling. Doelstelling 15.3 van het Pact 2020 stelde dat Vlaanderen tegen 2020 “de beboste oppervlakte en de kwaliteit ervan aanzienlijk doet toenemen” en “minstens de helft van de stedelijke of kleinstedelijke gebieden dient tegen dan te beschikken over een stadsbos of heeft er een opgestart”. Jammer genoeg werden de oorspronkelijke administratieve oppervlakte-doelstellingen hier niet meer expliciet in opgenomen, waardoor deze doelstellingen weinig *smart* zijn.

Het Pact 2020 steunde vnl. op de visie die het ANB (en voorheen Afdeling Bos & Groen) ter zake had opgesteld (Vitse, 2001). Deze gaf een raming van de gewenste bosuitbreidingen en de locatie waar deze zouden moeten aangelegd worden. In deze visie ging men uit van een internationaal aanvaarde norm omtrent sociaal-recreatieve functies. Dit betekende dat er 1 hectare bos per 100 inwoners vereist was om aan de sociale functie van bossen te voldoen. Dit werd doorvertaald naar een taakstelling van een totale effectieve bosuitbreiding voor 54 stads(rand)bosprojecten, voor een totaal van ca. 5.200 hectare effectieve bosuitbreiding en ca. 4.550 hectare planologische bosuitbreiding, als volgt verdeeld over de 5 Vlaamse provincies:

Tabel 2: Overzicht noodzakelijke effectieve bosuitbreiding ten behoeve van stads(rand)bosprojecten (Vitse, 2001)

Provincie	Oppervlakte effectieve bosuitbreiding (ha)	Aantal locaties
West Vlaanderen	1.655	19
Oost Vlaanderen	1.570	14
Antwerpen	900	10
Vlaams Brabant	720	7
Limburg	360	4
TOTAAL	5.205	54



Figuur 1: Overzicht noodzakelijke bestemmingswijzigingen voorzien voor de realisatie van stads(rand)bosprojecten (Vitse, 2001)

De 58 stedelijke of kleinstedelijke gebieden uit het Pact 2020 komen niet geheel overeen met de 54 voorzien in de visie van het ANB. Slechts 48 gebieden zijn zowel in het Pact 2020 als in de visie van het ANB opgenomen.

Tabel 3: Verschil tussen de steden waar stads(rand)bossen gewenst zijn volgens de visie van het ANB (Vitse, 2011) en de stedelijke en kleinstedelijke gebieden ((K)SG) uit het VIA (Vlaamse Regering, 2009c).

Provincie	Visie ANB: gewenste stads(rand)bossen in de volgende gemeenten:	Visie Pact 2020. De helft van deze gebieden moet tegen 2020 over een stads(rand)bos beschikken:
West-Vlaanderen	Blankenberg, Bredene , Brugge, Diksmuide, Harelbeke , Ieper, Izegem , Knokke-Heist, Kortrijk, Menen, Nieuwpoort , Oostende, Poperinge, Roeselare, Tielt, Torhout, Veurne, Waregem-Wielsbeke, Wevelgem	Blankenberge, Brugge, Diksmuide, Ieper, Knokke-Heist, Kortrijk, Menen, Oostende; Poperinge, Roeselare, Tielt, Torhout, Veurne, Waregem-Wielsbeke
Oost-Vlaanderen	Aalst, Beveren, Deinze, Dendermonde, Eeklo, Gent, Geraardsbergen, Lokeren, Ninove, Oudenaarde, St-Niklaas, Ronse, Wetteren, Zottegem	Aalst, Beveren, Deinze, Dendermonde, Eeklo, Gent, Geraardsbergen, Lokeren, Ninove, Oudenaarde, St-Niklaas, Ronse, Temse , Wetteren, Zottegem
Antwerpen	Aartselaar , Antwerpen, Boom-Willebroek, Geel, Heist-op-den-Berg, Herentals, Hoogstraten, Mechelen, Lier, Turnhout	Antwerpen, Boom-Willebroek, Geel, Heist-op-den-Berg, Herentals, Hoogstraten, Lier, Mechelen, Mol , Turnhout

Limburg	Genk, Hasselt, St-Truiden, Tongeren	Bilzen, Bree , Genk, Hasselt, Leopoldsburg, Lommel, Maaseik, Maasmechelen, Neerpelt-Overpelt , St-Truiden, Tongeren
Vlaams-Brabant	Aarschot, Asse, Noorden van Brussel, Zuiden van Brussel, Diest, Leuven en omgeving, Tienen	Aarschot, Asse, Noorden van Brussel, Zuiden van Brussel, Diest, Halle , Leuven en omgeving, Tienen, Vilvoorde

Zoals gezegd is de term stads(rand)bos later meer en meer uit het beleidsdiscours verdwenen, enerzijds om plaats te maken voor nieuwe terminologieën, zoals stadsgroen, lobbenstad, groene infrastructuur, randstedelijke groengebieden, e.d.m., maar wellicht ook omdat de beleidsmatige interesse voor de realisatie van de stads(rand)bossen de voorbije jaren sterk is afgenomen.

De beleidsnota's en -brieven van huidig minister van Omgeving, Natuur en Landbouw, Joke Schauvliege, ademden in haar beginperiode veel ambitie op het vlak van stads(rand)bossen, maar gaandeweg verloor het thema aan belang, laat staan dat er kwantitatieve oppervlakte doelstellingen overeind blijven. Waar het Regeerakkoord 2009-2014 en Schauvlieges bijhorende beleidsnota de creatie van "meer toegankelijke stadsrandbossen", en "de beschikbaarheid van nabije natuur-, bos- of groenwaarden voor elke stadsbewoner" nog expliciet en herhaaldelijk vermeldden, was dit voor de regeerperiode 2014-2019 al sterk verwaterd.

De voorziene stadsrandbossen moesten vooral "op een gedragen en verantwoorde manier" tot stand komen (wat dat ook moge betekenen), en de prioriteit ligt op de instandhoudingsdoelstellingen, hoewel "ook stadsrandbossen nog kunnen ontwikkeld worden". Deze veranderingen in formulering t.o.v. de voorgaande beleidsteksten zijn subtiel maar ze illustreren wel het tanende belang dat men aan de realisatie van de stads(rand)bossen hecht. Enkel in de Vlaamse rand rond Brussel schuift het huidige Vlaams Regeerakkoord 2014-2019 nog een concrete oppervlakte doelstelling naar voren, m.n. de creatie van 1.000 hectare bijkomend groen.

Bij de verwerving van gronden wordt vandaag dan ook maximaal ingezet op de realisatie van de Europese natuurverplichtingen, in Natura-2000 gebieden die grotendeels vrij ver van de drukke wooncentra gelegen zijn, en waar men bovendien vooral de realisatie van andere natuurdoeltypes nastreeft: "Prioritair is de implementatie en de financiering van de instandhoudingsdoelstellingen binnen een duidelijk kader en met flankerende beleidsmaatregelen, waarbij de sterkste schouders de zwaarste lasten dragen en waarbij voorrang wordt gegeven aan de speciale beschermingszondes, hoewel erbuiten initiatieven mogelijk blijven en ook stadsrandbossen nog kunnen ontwikkeld worden." Het betekent in het beleidsdiscours dat de realisatie van stads(rand)bossen niet langer als een prioriteit beschouwd wordt.

Ook in de opeenvolgende beleidsbrieven van minister Schauvliege wordt dit duidelijk: waar er tot Beleidsbrief 2013-14 nog kwantitatief over de vooruitgang van de stads(rand)bossen werd gerapporteerd (weliswaar met de kanttekeningen die we hierboven maakten over de door het kabinet Leefmilieu gehanteerde rapportering), viel dit in de latere beleidsbrieven zelfs helemaal weg en werd de realisatie van de stads(rand)bossen gevat onder projecten zoals 'Natuur in je Buurt' of de oproep vanuit het Boscompensatiefonds. Wie deze financieringen ietwat van naderbij bestudeert, stelt echter meteen vast dat ze verre gaand ontoereikend zijn om ook maar enigszins tegemoet te komen aan de echte noden op vlak van stads(rand)bossen. Dat de middelen uit het Boscompensatiefonds gelinkt zijn aan ontbossingen elders, impliceert bovendien dat er met dit instrument al helemaal geen vooruitgang kan geboekt worden voor het Vlaamse bosareaal.

De ondernemingsplannen van het Agentschap voor Natuur en Bos zijn wel nog ietwat concreter over een aantal projecten maar ook daaruit blijkt dat de ambities sterk teruggeschoefd zijn de voorbije jaren. Zo formuleerde het Ondernemingsplan 2017 volgende doelstellingen:

- Rond Gent werkt het ANB mee aan het Parkbos Gent, de Vinderhoutse bossen en het Oud Vliegveld. Hierin is plaats voorzien voor 340 hectare bos (oud en nieuw), 200 hectare park- en natuurgebied en 500 hectare duurzame landbouw. In totaal zou dit een groengebied worden van 1200 ha. Daarnaast zal het Oud Vliegveld tegen 2020 ingericht worden als groenpool en krijgen de Vinderhoutse bossen 5 hectare extra bos.
- In de omgeving van de stad Lier wordt een inrichtingsvisie gefinaliseerd voor een gebied ter grootte van 227 hectare. Daarnaast wil men inzetten op workshops over volkstuinten en speelbossen en wordt er een infomarkt georganiseerd.
- In Brussel werkt men rond de uitdaging om 200 ha bijkomend, openbaar, toegankelijk groen te realiseren. Daarnaast probeert men de open ruimte te vrijwaren en ze te verbeteren. Verder zal er nog gewerkt worden aan de drie groenpolen uit het Vlaams Strategisch Gebied rond Brussel.

Deze doelstellingen blijven zeer ver onder wat er op Vlaams niveau écht zou moeten gebeuren om voor alle (klein)stedelijke gebieden tot significante vooruitgang te komen (zie ook Tabel 4). De bovenstaande doelstellingen werden bovendien quasi-identiek overgenomen in het Ondernemingsplan 2018 van het Agentschap Natuur en Bos, zonder dat er bijkomende locaties of oppervlaktes worden benoemd.

Tabel 4: Bosoppervlakte (in hectare) en bosbedekkingsgraad van de Vlaamse provincies, het Vlaams en het Brussels Hoofdstedelijk Gewest (Van Reeth, et al., 2016)

Provincies en gewesten	Oppervlakte (ha)	Oppervlakte bos en houtige vegetatie (ha)	Bosbedekkingsgraad (%)
West-Vlaanderen	316.783	9579	3,0
Oost-Vlaanderen	300.687	20.501	6,8
Antwerpen	287.460	47.722	16,6
Vlaams-Brabant	211.741	28.386	13,4
Limburg	242.609	49.498	20,4
Vlaams Gewest	1.359.281	155.686	11,5
Brussels Hoofdstedelijk Gewest	16.251	2.648	16,3
Vlaams & Brussels Hoofdstedelijk Gewest	1.375.532	158.334	11,5

Haaks op de steeds lauwer wordende belangstelling van de Vlaamse beleidsmakers staat gelukkig een toenemend draagvlak voor meer en beter bos *tout court*, en de ontwikkeling van stads(rand)bossen in het bijzonder.

2011, het jaar waarin BOS+ zijn eerste studie Stads(rand)bossen publiceerde, was ook het jaar waarin de Verenigde Naties heel wat aandacht aan het bos schonken: tijdens dit Internationaal Jaar van de Bossen plaatsten de VN en met hen heel wat organisaties en burgers de bossen in de kijker, in Vlaanderen en wereldwijd.

Ook in Vlaanderen stellen we vast dat het draagvlak groter dan ooit is. Het aantal bosinitiatieven van burgers, grote en kleine middenveldorganisaties, politici en overheden, bedrijven, universiteiten en onderzoeksinstellingen, ... neemt hand over hand toe:

- Zo organiseerde de Vlaamse overheid in 2011 een burgerbevraging over “Ruimte voor Morgen” om na te gaan hoe de gemiddelde Vlaming wenst dat Vlaanderen er in de toekomst moet uitzien. Niet minder dan een derde van alle respondenten vond het daarin van groot belang in een groene omgeving te kunnen wonen, en zette een gezonde leefomgeving bovenaan de ruimtelijke-orderingsagenda.
- Grote middenveldorganisaties vragen steeds meer aandacht en ruimte voor meer bos. Onder de noemer “Geef ons de Ruimte” eiste de Gezinsbond aandacht voor een ruimtelijke ordening op maat van het kind en het gezin, met ruimte om te wonen, buiten te spelen, veilig te fietsen, te wandelen in de natuur, ... Een beter beheer van speelruimte, bos en natuur voor gezinnen en kinderen zijn hierbij nodig. Ook Pasar besteedt elk jaar aandacht aan een gezonde leefomgeving, onder meer door campagnes als Het Mooiste Plekje of Pasar Boomt.
- Een hele serie organisaties actief in de sector van de gezondheidszorg bundelden de krachten en lanceerde de Partij voor een Gezonde Gemeente (PGG) om de (kandidaat-)mandatarissen en de kiezers voor de gemeenteraadsverkiezingen 2018 te sensibiliseren. Als één van de speerpunten van hun eisenbundel schuiven ze de aandacht naar een gezonde publieke ruimte met voldoende toegankelijk groen naar voren.
- Meer en meer bedrijven springen op de kar van het bos en de bomen. Een hele resem grote en kleine ondernemingen engageren zich tot het planten van bomen. Sommige doen dit niet alleen in Vlaanderen maar ook in een aantal tropische landen.
- Ook de academische wereld roerde zich in het publieke debat: een multidisciplinaire werkgroep van de K.U. Leuven nam het Vlaamse en Europese bosbeleid en -beheer onder de loep, en eiste meer aandacht voor het bos. De werkgroep benadrukte dat het belang van bossen wordt onderschat, en dat er nood is aan een beter, coherent en verantwoordelijk bosbeleid.
- Ook in de politieke wereld blijven een aantal politici zich het belang van voldoende groen en de creatie van stadsrandbossen aantrekken. Zo was er het voorstel van resolutie “betreffende het invoeren van een gezondheidsdoelstelling Natuur en Gezondheid” van Van den Brandt et al. (2017). Daarin werd ook zeer expliciet de link gelegd tussen gezondheid en groenvoorzieningen, resulterend in hernieuwde aandacht voor een Vlaamse groennorm (zie Tabel 1) en ambitieuzere doelstellingen voor de realisatie van alle voorziene stads(rand)bossen.

1.5. Methodiek

Met deze actualisatiestudie werd onderzocht of en in welke mate Vlaanderen effectief vooruitgang heeft geboekt bij de realisatie van de voorziene stads(rand)bossen. Hiertoe werden gemeentelijke medewerkers uit alle 62 gebieden die in 2011 bevraagd waren voor de toenmalige studie “Stads(rand)bossen in Vlaanderen: een randgeval?”, gecontacteerd met de vraag de huidige stand van zaken van de stads(rand)bossen door te geven.

Een randbemerking hierbij is dat de formulering van de stads(rand)bosdoelstellingen dateert van begin deze eeuw; sindsdien is Vlaamse bevolking verder gegroeid en de urbanisatie toegenomen, wat er allicht voor zorgt dat de theoretische ambitie nog verder toegenomen is. We laten dit verder buiten beschouwing in deze studie en blijven uitgaan van de oppervlakte-doelstellingen die indertijd door het de Vlaamse overheid werden geformuleerd.

Bij de bevragingen werd de gehanteerde definitie van stads(rand)bos meegegeven aan de respondenten. We moeten ervan uitgaan dat zij bij hun antwoorden deze definitie voor ogen hielden, omdat het voor deze studie in de meeste gevallen niet mogelijk was om de conformiteit van de gecommuniceerde realisaties aan deze definitie te checken.

Voor de bevragingen werden de gemeenten eerst gecontacteerd per mail (zie bijlage 6.1), waarna er een telefonische vervolcontactname was. Alle respondenten werd gevraagd om de bevraging in bijlage 6.2 te beantwoorden. Deze enquête overlapt grotendeels met de enquête uit de vorige studie van 2011. Dit om ervoor te zorgen dat zoveel mogelijk dezelfde criteria gehanteerd zouden worden, waardoor de gegevens uit de beide studies zonder problemen met elkaar vergeleken kunnen worden. Naargelang nodig volgden verdere contactnames via mail en/of telefoon, tot we voor alle bevroegde gemeentes beschikten over de nodige antwoorden.

Waar dit werd gesuggereerd door de gemeente-ambtenaren, of waar we zelf weet hadden van andere organisaties (ANB, VLM, Natuurpunt, de provincie, ...) die een rol vervulden bij de stads(rand)bosprojecten in het betreffende (klein)stedelijk gebied, werd contact opgenomen met deze andere organisaties.

In de mate van het mogelijke werden “in-natura-compensatiebossen”, bossen gerealiseerd ter compensatie van ontbossingen in en rond het zelfde stedelijke gebied, niet als netto bijkomende stadsbosoppervlakte in de studie opgenomen.

De resultaten van de respondenten werden vergeleken met de resultaten uit de studie van 2011 en ook tegen het ambitieniveau van de visie ANB uit 2001 gehouden. Aangezien er aan de engagementen uit VIA en Pact 2020 geen oppervlakte-doelstellingen verbonden waren, was het niet mogelijk om ook daarmee een gedetailleerde vergelijking te maken. De al te vage *performance indicator* uit Pact 2020 – “beschikken over een stadsbos of er een project rond opgestart hebben”- maakt het ook onmogelijk en weinig relevant om daar verdere vergelijkingen mee te maken, omdat – zoals aangetoond - er weinig tot geen correlatie is tussen deze parameter en de effectieve realisaties op het terrein.

Om een duidelijk overzicht te kunnen bieden op de vooruitgang van de Vlaamse stads(rand)bossen, zijn de resultaten van de studie van 2011 geïntegreerd in onderstaande resultaten. De derde kolom geeft de gerealiseerde oppervlakte in de periode tot maart 2011; de vierde kolom geeft de cijfers voor de periode 2011-2018. De rechterkolom licht voor elk gebied in cursief eerst de resultaten toe die geboekt werden tot in maart 2011. Daaronder worden in niet-cursief lettertype tekst en uitleg gegeven bij de resultaten die de respondenten gecommuniceerd hebben, voor de periode 2011-2018.

Indien hier geen tekst staat, betekent dit dat er geen verandering heeft plaatsgevonden sinds 2011. Op deze manier wordt een overzicht gecreëerd van de bosuitbreidingsactiviteit van de stedelijke gebieden in deze perioden.

Om de recente evoluties visueel weer te geven, is er gebruik gemaakt van een kleurencodering in de kolom Gerealiseerde Bosuitbreiding (hectare) 2011-2018. Deze kleurencodering is als volgt ingedeeld:

- **Helgroen:** (Klein)stedelijke gebieden die de gewenste bosuitbreiding reeds hadden behaald of waar zich geen nood aan bijkomende bosuitbreiding stelde, ongeacht of ze bosuitbreiding gerealiseerd hebben in de afgelopen 7 jaar;
- **Groen:** (Klein)stedelijke gebieden die meer dan 50 ha bosuitbreiding hebben gerealiseerd in de afgelopen 7 jaar;
- **Lichtbruin:** (Klein)stedelijke gebieden die 10,1 tot en met 50 ha bosuitbreiding gerealiseerd hebben in de afgelopen 7 jaar;
- **Bruin:** (Klein)stedelijke gebieden die 0,1 tot 10 hectare bosuitbreiding hebben gerealiseerd in de afgelopen 7 jaar;
- **Donkerbruin:** (klein)stedelijke gebieden die geen bosuitbreiding gerealiseerd hebben in de afgelopen 7 jaar, maar die hier wel werk van moeten maken volgens de oorspronkelijke doelstellingen van de Vlaamse overheid.

Op deze manier is getracht een degelijk en vlot leesbaar overzicht te geven van de “uitstaande” nood aan bosuitbreiding in de stedelijke gebieden en de mate van vooruitgang tijdens de voorbije 7 jaar.

Ten slotte is het cruciaal steeds voor ogen te houden dat het hier om een methodiek gebaseerd op zelfrapportering gaat: de hieronder vermelde resultaten werden gecommuniceerd door de bevraagde administraties en andere organisaties. Elke respondent heeft daarbij de kans gekregen om feedback te geven op de verzamelde resultaten, zodat eventuele fouten, onvolledigheden of tegenstrijdige interpretaties van de gegevens vooraf konden gesignaleerd en uitgeklaard worden. In principe zou er dus geen discussie over de hieronder vermelde resultaten meer mogen bestaan. Deze methodiek van zelfrapportering heeft er ook toe geleid dat er lichte verschillen zijn tussen de resultaten van de voorgaande studie, en de cijfers voor de periode 1994-2011 die nu gerapporteerd zijn: zo rapporteerde men in 2011 bij de eerdere studie een totaal van 815 hectare gerealiseerde stads(rand)bossen, en kwamen we voor diezelfde periode deze keer uit op een totaalresultaat van 854 hectare. Qua grootteorde blijft dit resultaat zeer gelijkaardig en de conclusies van de voorgaande studie blijven dus zeker overeind.

2. Stads(rand)bossen: stand van zaken - maart 2018

2.1. Provincie West-Vlaanderen

Ondanks de inhaalbeweging van de provincie West-Vlaanderen die in de vorige studie was vastgesteld, is deze provincie nog steeds de bosarmste regio van Vlaanderen. Met een bosbedekkingsgraad van 3% in 2014 (Van Reeth, et al., 2016), is en blijft bosuitbreiding en de creatie van bijkomende stads(rand)bossen er dus broodnodig. Op basis van de antwoorden op onze bevraging blijkt echter dat de realisatie van stads(rand)bossen in onze bosarmste provincie de voorbije jaren licht is afgenomen. Terwijl er in de vorige studie in de periode 1994-2011 nog 413,4 hectare stads(rand)bossen was bijgekomen, is in de periode 2011-2018 volgens de respondenten ca. 141 hectare bijkomend stads(rand)bos gerealiseerd. Daarmee is de realisatiegraad/jaar afgenomen van ca. 25ha/jaar in de periode 1994-2001 naar ca. 20 ha/jaar in de periode 2011-2018. Hiermee is inmiddels 35% van de beoogde oppervlakte stads(rand)bos in West-Vlaanderen gerealiseerd, waarmee deze provincie koploper blijft voor Vlaanderen. Deze (relatief) positieve cijfers maskeren echter grote lokale verschillen: waar 5 (klein)stedelijke gebieden (Kortrijk-Menen, Brugge, Oostende, Roeselare en Tielt-Dentergem) meer dan 10 hectare stads(rand)bos realiseerden in de periode 2011-2018, is voor 1/3 van de West-Vlaamse bevroegde gemeentes (Diksmuide, Harelbeke, Knokke-Heist, Nieuwpoort, Poperinge, Waregem-Wielsbeke) nog amper of geen begin gemaakt met het beoogde stads(rand)bos.

De resterende te realiseren oppervlakte bedraagt nog steeds 1.100 hectare. Enkel Ieper heeft reeds (veruit) de door Vlaanderen vooropgestelde oppervlakte stads(rand)bos gerealiseerd.

Tabel 5: Stand van zaken stads(rand)bosprojecten in West-Vlaanderen (BU=bosuitbreiding).

Locatie	Gewenste BU (ha)	Gerealiseerde BU (ha) 1994-2011	Gerealiseerde BU (ha) 2011-2018	Stand van zaken
Blankenberge	50	30	0	<i>1994-2011: Het provinciedomein Zeebos kan beschouwd worden als stads(rand)bos. Ca. 30 ha werd bebost rond 1996-1998. Er wordt idealiter gestreefd naar 50 ha. Voor de overige oppervlakte zijn nog geen gronden verworven.</i> <i>2011-2018: Van 2011 tot 2018 werden geen stads(rand)bossen aangelegd. In de toekomst wil men het provinciedomein integreren in een ecologisch golfterrein. Het openbaar onderzoek voor het RUP</i>

				is hier nog volop lopende. Het is de doelstelling om de golf en het bos in elkaar te laten overvloeien op de plaats waar er nu een harde lijn is. Hiervoor zullen er vermoedelijk aanplantingen moeten gebeuren.
Bredene (geen (K)SG uit het VIA)	20	10	0	1994-2011: Er is een stuk stads(rand)bos in de gemeente Bredene aangelegd in 2006 (10 ha). De plaats werd reeds bepaald door het gewestplan in 1977. Er wordt een oppervlakte van 33 ha nagestreefd waarvan momenteel reeds 11 ha grond is aangekocht. Er moeten nog ongeveer 20 ha onteigend worden waarvan de gerechtelijke onteigeningsprocedure momenteel loopt. 2011-2018: De hierboven beschreven onteigeningsprocedure is momenteel stilgelegd, wegens het ontbreken van budget.
Brugge	100	12 + 8,4 + 21 + 7,6 = 49	13 + 5 + 1,5 = 19,5	1994-2011: Er zijn 3 grote bossen in de omgeving van Brugge (Ryckvelde, Tillegem en Beisbroek). In omgeving Ryckvelde werd sinds 1994 42,6 ha aangekocht waarvan 12 ha bebost. In Beisbroek werd in 2004-2005 8,4 ha bebost. In diverse kleinere bossen rond de stad werd de laatste jaren voor 21 ha bebost (Duivekeetbos: 4 ha in 2006; Ooievaarsbos: 6 ha in 2001 en 10 ha in Gemene weidebeek in 2005, 0,5 ha in Veltembos). In het Chartreusegebied werd 8,3 ha aangekocht en voor 7,6 ha bebost. 2011-2018: In de omgeving van Ryckvelde werd in 2014 nog eens 13 ha bebost. Gemene weidebeek kreeg 1,5 ha bos erbij in 2018 en Foreest kreeg in 2017 5 ha bos erbij. In de toekomst wordt nog 1 ha bebost in Veltem en 5 ha in Transportzone Zeebrugge.
Diksmuide	100	0	0	1994-2011: Er is een inrichtingsproject in het kader van de ring rond Diksmuide, waar 10 ha parkbosachtige structuur komt. Dit is goedgekeurd op de plannen. Onteigeningen en wissel gronden zullen plaatsvinden. Er wordt verder nagedacht over een speelbos (0,5ha + 4ha). Het RUP hiervoor moet nog opgemaakt worden. Momenteel vond nog geen bosuitbreiding plaats in Diksmuide. 2011-2018: Geen acties gemeld.
Harelbeke (geen (K)SG uit het VIA)	100	6	0	1994-2011: Het provinciaal domein 'De Gavers' heeft het karakter van een stads(rand)bos. Gedurende de afgelopen 25 jaar werden regelmatig nieuwe bospercelen aangelegd. De Gavers is momenteel 184 ha groot waarvan 80 ha bos en 54 ha vijver. De meeste aankopen gebeurden in de jaren zeventig. De laatste 15 jaar werd het domein met 15 ha uitgebreid waarvan 6 ha bebost. Recent in 2011 werd er nog 2 hectare bos bijgeplant. 2011-2018: In het kader van het Rivierherstelproject Leie dat is gekoppeld aan het Seine-Scheldeproject wordt er momenteel door VLM-ANB een ontwerp-natuurinrichtingsplan gemaakt in de zone Bavikhove (Harelbeke) – Ooigem (Wielsbeke). Op het grondgebied van Harelbeke wordt een stuk van een perceel grond (nu nog privé-bezit en in landbouwgebruik) aangeduid als speelbos. Verder is men ook nog aan het werken aan het RUP in de omgeving van de sporthal Bavikhove, waar men een speelzone wil voorzien binnen de bestaande aanplanting.
Ieper	20	9 + 2,5 + 16,3 + 15 + 10 + 3 + 30 + 1,5 = 87,3	0,5	1994-2011: [De data voor 1994-2011 werden ook aangepast, er bleek o.b.v. de antwoorden van de respondenten meer bos aangeplant dan bij de vorige studie vermeld werd.]

				<p>In 1995 vond een aanplanting plaats aan het Tortelbos (9 ha) tussen Pannenhuisstraat en Ter Olmen, waarvan 5 ha als is speelbos ingericht. In 2008 vond er een uitbreiding met bosaanplanting plaats van 2,5 ha langs de Pannenhuisstraat. In 2004 werd een boomgaard met brede houtkanten aangelegd tussen Vaart leper-Komen en Hommelhofstraat (0,5 ha). Dit is eigendom van het Vlaams Gewest. Boomgaarden worden in de studie echter niet meegeteld. Gezien zij een belangrijke functie hebben als stadsgroen, worden ze wel vermeld. Zo was er in 1998/'99 ook de inrichting van het Hoornwerkpark (6 ha) met kleine bosjes, houtkanten en aaneengesloten bomenbestand van (steeds streekeigen of autochtoon) hoogstambomen en fruitbomen (50% beplanting). In 2007-2008 werd dit uitgebreid met 2 ha door verwerving van het ANB en de aanplanting van houtkanten (20%).</p> <p>In de omgeving van de Gasthuisbossen werd 21,5 ha aangekocht, waarvan 16,3 is bebost. Ook vond er bosuitbreiding plaats in de zone Gasthuisbossen in Zillebeke, zowel door provincie (ca. 15 ha, vooral langs de Vijfwegenstraat) als door ANB (ca. 10 ha), op diverse plaatsen. Verder werd een nieuwe entiteit 'Passendaleveld' ontwikkeld tussen Passendaleveldstraat en Herenthagestraat (3ha). Bij de Galgenbossen in Elverdinge werd 40,6 ha landbouwgrond aangekocht, waarvan 30 ha werd bebost (project van ANB)</p> <p>Rond de Vestingsgordel (halfopen parklandschap met ongeveer 30% bos) is ten slotte 1,5 ha in kader van een Vredesbos bebost in 2009.</p> <p>2011-2018: In maart 2018 vond de aanplanting van een nieuw bosje (0,5 ha) plaats op stedelijke gronden langs de Zillebekevijver. Op dit hooiland op valleigrond van 1,5 ha zal jaarlijks i.s.m. een lokale vereniging verder bos ontwikkeld worden.</p> <p>In de toekomst bestaat de mogelijkheid dat het militair domein met de kazernesgebouwen (14ha) te koop komt te staan. ANB is nu al concessiehouder voor natuurinrichting en –beheer van de graslanden (i.s.m. landbouwer). Er is interesse om de gronden te verwerven voor bebossing, maar hier spelen ook landbouwbelangen, en diverse projectontwikkelaars hebben ook reeds interesse getoond voor de gronden.</p> <p>Binnen het nieuwe, pas goedgekeurde Gemeentelijk Ruimtelijk Structuurplan werden 5 randzones rond de stad als 'groene lobben' ingekleurd, waarbij dient gestreefd te worden om binnen deze zones, naast andere ontwikkelingen, voldoende ruimte te bieden voor de ontwikkeling van nieuwe volwaardige groengebieden (met kleine bosjes en houtkanten).</p>
Izegem (geen (K)SG uit het VIA)	100	35	3 + 0,04 = 3,04	<p>1994-2011: Er is een stads(rand)bos als verbinding met het Ardooieveld: het Rhodesgoed (39,3 ha aangekocht waarvan 35 ha bebost).</p> <p>2011-2018: De provincie heeft het provinciedomein Wallemote-Wolvenhof uitgebreid met 3 ha bos, maar wou hier meer aanplanten. Door de onzekerheid van de subsidies van het Vlaams Gewest is de voorziene verdere uitbreiding echter uitgebleven.</p> <p>Verder is het Rhodesgoed uitgebreid met 0,044 ha. Voor de komende drie jaar (2018-2019-2020) staan nog enkele aanplanten op het programma, voor een totale oppervlakte van 5,49 ha.</p>

Stadsrandbossen in Vlaanderen: ze blijven een randgeval!
Een overzicht en stand van zaken, maart 2018

				De ruimte tussen het Rhodesgoed en het kanaal zou een stads(rand)bos van 100 ha kunnen vormen volgens de gegevens doorgegeven door het ANB, maar is momenteel agrarisch gebied..
Knokke-Heist	80	0	0	1994-2011: Er zijn plannen om een stads(rand)bos aan te leggen. De locatie (ca. 40 ha) is opgenomen in het goedgekeurde gemeentelijk ruimtelijk structuurplan. Het is ook opgenomen in de afbakening van het structuurondersteunend kleinstedelijk gebied zoals door de Provincie opgemaakt. 2011-2018: De plannen om het stadrandbos aan te leggen zijn op heden vertaald in het RUP tweede golfinfrastructuur en stadsrandbos. Dit werd recent definitief vastgesteld via een gemeenteraadsbeslissing. Hiervoor zal 27 ha bos aangelegd worden.
Kortrijk-Menen	300	77	5 + 38 + 1 = 44	1994-2011: ANB heeft 130,6 ha gronden in het Preshoekbos in beheer. Hiervan zijn 77 ha bebost en moeten nog 56,6 ha bebost worden. De stad Kortrijk kocht daarnaast ook 45 ha in het 'Groen Lint' (= stadsgroen Marionetten), en is delen hiervan geleidelijk aan het bebossen. 2011-2018: Kleinere uitbreidingen rondom bestaande bossen in het kader van geboortebossen werden in Menen en Kortrijk gerealiseerd, samen goed voor een oppervlakte van resp. 5 en 1 ha. Het Preshoekbos werd uitgebreid met 38 ha, en dus voor 115 ha bebost, en in 2018 worden nog eens 12 ha gekocht. In Menen zijn er plannen om het Preshoek verder uit te breiden met 5 ha met een park/belevingsgroen/stadsrandbos. Er zal nog 10 ha grond aangekocht worden om te bebossen, waarbij er al een overeenkomst is voor gefaseerde aankoop. Voor het stadsgroen Marionetten wordt onderhandeld voor een uitbreiding van 0,5 ha.
Nieuwpoort (geen (K)SG uit het VIA)	100	0	0,5	1994-2011: Geen effectieve bosuitbreiding sinds 1996. De aankoop van 100 ha aaneengesloten grond werd tenietgedaan door een te lang aanslepend beslissingsproces. 2011-2018: ANB kon in overleg met één van de landbouwers 15 ha gronden kopen via afstand van het voorkeurecht. Er werd inmiddels 0,5 ha bos aangelegd.
Oostende	150	69	18	1994-2011: In 1993-1995 stelde Oostende zich tot doel om 150 ha stadsrandbos aan te leggen in een groot bosuitbreidingsgebied. De aanplantingen werden gestart op 1 april 1996 en in 2011 was reeds 69 ha aangeplant. De realisaties worden uitgevoerd door (de speciaal hiervoor opgerichte) cvba Buitengoed. Deze sloot in 2005 een overeenkomst af met de stad Oostende om de aangeplante percelen te beheren en jaarlijks nieuwe stukken bos aan te planten. 2011-2018: Het doel van 150 ha is inmiddels teruggeschroefd naar 110 ha. Op het gewestplan is 134 ha ingekleurd als bos en bosuitbreidingsgebied. Hierin hebben er nog aanplanten plaatsgevonden voor 18 ha, waardoor er momenteel 87 ha bos is aangeplant. In 2019 en 2021 komen een aantal nieuw aangekochte gronden vrij om bebost te worden.
Poperinge	20	0	0	1994-2011: Poperinge heeft 2 bossen in eigendom: de Bommelaer, een bos dat niet echt toegankelijk is, en het Tsjoekbos, een speelbos is dat echter fysiek ook vrij moeilijk toegankelijk is. De Vlaamse regering heeft in 2009 het provinciaal RUP goedgekeurd met onteigeningsbevoegdheid voor het ANB. Het dossier is in behandeling.

				2011-2018: ANB is bezig met de realisatie van een speelbos in De Bommelaer langs de stadsrand, maar er werden in de periode van 2011 tot 2018 geen nieuwe stads(rand)bossen aangelegd.
Roeselare	200	6	12,5 + 2,24 + 1,92 + 0,29 + 1,95 + 3,61 + 4,15 + 2,45 = 29,11	<p>1994-2011: Tussen 2000 en 2002 werd de lokalisatiestudie voor de stadsbossen in Roeselare uitgevoerd. De lokalisatie van het Bergmolenbos (doel 135 ha) en het Krommebeekbos (doel 35 ha) werd vastgelegd in 2008 in het RUP 'afbakening stedelijk gebied Roeselare'.</p> <p>De kern van het Bergmolenbos omvat het natuureservaat 'de Kleiputten' (4 ha) beheerd door Natuurpunt. Via de stad zijn 15 ha omliggende gronden in beheer overgedragen aan ANB, waarvan 4 ha aangeplant werd als speelbos. Volgens de stad werd er ook 2 ha bufferbos aangelegd rond de kleiputten. Verder beheert de stad zelf 1 ha boomgaard.</p> <p>2011-2018: ANB kocht tussen 2011 en 2018 13,5 ha in het Krommebeekbos en 15 ha in het Bergmolenbos. In het Krommebeekbos is van 2011 tot 2018 12,5 ha bebost, met de bedoeling om een bos te bekomen van 35 ha. In het Bergmolenbos werd reeds ca. 16 ha stads(rand)bos gerealiseerd.</p> <p>De aanplantingen sinds 2011, gegroepeerd per jaar, zijn als volgt: 2011: 2,24 ha, 2012: 1,92 ha, 2013: 0,29 ha, 2014: 1,95 ha, 2015: 3,61 ha, 2016: 4,15 ha, 2017: 2,45 ha.</p> <p>Verder werd in 2013 een inrichtingsstudie uitgevoerd voor het Bergmolenbos en het Krommebeekbos en ook de omgevingsvergunning voor de aanleg van de hoofdrecreatiepaden (wandel-, MTB en ruiterspad) van het Bergmolenbos is ingediend.</p>
Tielt (Dentergem)	80	20,8	9,58 + 4,02 + 5,89 + 1,04 + 1,73 = 22,26	<p>1994-2011: Er is op gemeentelijk vlak een speelbos van 5 ha voorzien in het gemeentelijk ruimtelijk structuurplan; er is een voorstudie voor een stads(rand)bos met een oppervlakte van 15 ha en er wordt gestreefd naar een landschapspark van ca. 7 ha. Alle gronden moeten echter nog aangekocht worden. ANB heeft 43,9 ha van de Meikensbossen in eigendom, waarvan inmiddels 20,8 ha bebost is, en 5,2 ha nog bebost moet worden. De Meikensbossen liggen op grondgebied Dentergem maar sluiten ruimtelijk aan bij de Poelbergmolensite, waarin zich de zoekzone voor het stads(rand)bos Tielt situeert.</p> <p>2011-2018: Er wordt nog altijd gestreefd naar een speelbos van 5 ha, een stads(rand)bos van ca. 15 ha en een landschapspark van ca. 7 ha.</p> <p>De Meikensbossen zijn inmiddels in verschillende fases verder uitgebreid. In 2011 heeft er een bosuitbreiding plaatsgevonden van 9,58 ha. In 2012 is er nog eens 4,02 ha bos bijgekomen. In 2016 was er nog een bosuitbreiding van 5,89 ha, in 2017 1,04 ha en in 2018 met 1,73 ha.</p> <p>De volledige GRUP Poelberg-Meikensbossen is op 10 ha na in eigendom van ANB. De recente aankopen in dit gebied zullen de komende jaren bebost worden.</p>
Torhout	25	3,8 + 0,5 = 4,3	0	<p>1994-2011: Torhout heeft 3 bossen aan de rand van woonkernen. In het Wijnendalebos, een domeinbos van 181 ha groot, vond in de periode 1994-2001 3,8 ha bosuitbreiding plaats. De voorbije 10 jaar kocht de stad 8 ha beboste percelen en dreven in het Groenhovebos. De bossen in eigendom van de stad (26 ha) zijn openbaar toegankelijk. De voorbije jaren werd ook 0,5 ha geboortebos</p>

*Stadsrandbossen in Vlaanderen: ze blijven een randgeval!
Een overzicht en stand van zaken, maart 2018*

				<p><i>aangeplant. Vanuit de gemeente is er de wens om een nieuw speelbos te voorzien om zo het Groenhovebos deels te ontlasten. Er zijn echter geen concrete vooruitzichten voor realisaties.</i></p> <p><i>2011-2018: De gemeente Torhout beschikte naar eigen zeggen over onvoldoende gegevens, en besloot daarom om geen input te leveren aan de studie. Er werd wel gemeld dat in 2018 een speelbos van 2 ha zal worden geopend.</i></p>
Veurne	80	15	0	<p><i>1994-2011: Er zijn geen initiatieven voor een stads(rand)bos. Een grote opportuniteit voor de ontwikkeling van een stads(rand)bos op de site Pistelhoek werd in het verleden tegengehouden. In het verleden heeft ANB hier wel 15 ha bebost. Deze gronden zijn inmiddels echter grotendeels opgenomen in het Herbevestigd Agrarisch Gebied.</i></p> <p><i>2011-2018: Ook tussen 2011 en 2018 zijn er in Veurne geen bijkomende stads(rand)bossen aangelegd.</i></p>
Waregem-Wielsbeke	80	2	0 (Waregem)	<p><i>1994-2011: Er zijn plannen om op termijn een open stads(rand)bos te realiseren (228 ha waarvan meer dan 1/3 effectieve bebossing). Er wordt gewerkt aan de planologische verankering. In 2005 werd reeds 2 ha aangeplant. Het ANB kocht 15 ha nog te bebossen gronden. Ook in het doelgebied Ooigem-Bavikhove werden recent gronden aangekocht voor de realisatie van het Leembos.</i></p> <p><i>2011-2018: In 2013 werd het speelbos publiek toegankelijk.</i></p> <p><i>Recent werd een verkoopovereenkomst afgesloten voor 2,27 ha in kader van het project Rivierherstel Leie, deelgebied Bavikhove-Ooigembos. Deze aankoop vond plaats in Wielsbeke, Andere bossen die momenteel dienst doen als stads(rand)bos voor Waregem: de Gavers (Harelbeke), Lozerbos (Kruishoutem) en Ooigembos (Wielsbeke).</i></p>
Wevelgem (geen (K)SG uit het VIA)	50	33 + 7 = 40	4	<p><i>1994-2011: Het provinciaal domein Bergelen is een recent bebost terrein van 33 ha groot, exclusief de grote vijver. In de omgeving van het Leiebos, waarvan 7 ha bebost werd, is 14 ha nieuw bosuitbreidingsgebied voorzien. ANB probeert hier, voorlopig echter nog zonder succes, aan te kopen.</i></p> <p><i>2011-2018: De provincie heeft het provinciaal domein Bergelen verder uitgebreid met 4 ha.</i></p>
Totaal	1655	451,4	140,9	35 % van de vooropgestelde noodzakelijke en wenselijke bosuitbreiding uit de visie van het ANB is gerealiseerd, over de periode 1994-2018

2.2. Provincie Oost-Vlaanderen

De provincie Oost-Vlaanderen heeft volgens Van Reeth et al. (2016) een bosbedekkingsgraad van 6,8%, een stijging van 1,3% t.o.v. voorgaande metingen. Globaal gezien is de snelheid van realisatie van stads(rand)bossen in de periode 2011-2018 sterk toegenomen t.o.v. de periode 1994-2011, maar deze trend is integraal te danken aan de positieve uitschieter die het Parkbos Gent vormt. De realisaties voor de stads(rand)bossen van Gent zijn immers goed voor meer dan 80% van de Oost-Vlaamse realisaties in de periode 2011-2018, wat het globale beeld uiteraard sterk vertekent. Naast Gent zijn er immers slechts 2 andere (klein)stedelijke gebieden (Aalst en Deinze) die 10 hectare of meer bosuitbreiding gerealiseerd hebben in de periode 2011-2018, wat betekent dat 80% van de Oost-Vlaamse bevroegde gemeentes minder dan 10 hectare stads(rand)bos heeft gerealiseerd de voorbije jaren. De grote inhaalbeweging in het Gentse maskeert dan ook dat in globo de vooruitgang in Oost-Vlaanderen compleet gestagneerd is. Frappant is bv. de toch vrij geringe vooruitgang in de stad Aalst, waar al sinds 2011 een strategisch project loopt (Landschap van Erembald tot Kravaalbos) met een aantal expliciete doelstellingen, ook op vlak van stads(rand)bosontwikkeling (Herenbos-Kravaalbos en Erembald).

Net als in West-Vlaanderen moet ook in Oost-Vlaanderen nog meer dan 1.000 ha stads(rand)bos aangelegd worden om de vooropgestelde doelstellingen van de Vlaamse overheid te behalen. Enkel in Gent, en in mindere mate in Aalst en Deinze, werden er echt significante uitbreidingen gerealiseerd. De rest van de Oost-Vlaamse (klein)stedelijke gebieden blijft zéér ver onder de vooropgestelde doelstellingen. Bijna de helft van hen heeft in de voorbije 24 jaar minder dan 10 hectare bijkomend stads(rand)bos gerealiseerd.

Tabel 6: Stand van zaken stads(rand)bosprojecten in Oost-Vlaanderen (BU=bosuitbreiding).

Locatie	Gewenste BU (ha)	Gerealiseerde BU (ha) 1994-2011	Gerealiseerde BU (ha) 2011-2018	Stand van zaken (maart 2018)
Aalst	100	6 + 5 = 11	10	<p>1994-2011: Een deel van het toekomstige stads(rand)bos 'Erembald' is er al en staat bekend onder de naam Somergembos (14 ha waarvan 6 ha bebost). Een uitbreiding van 85 ha wordt beoogd. Naast het stads(rand)bos is de uitbreiding (met 50 ha) van het 80 ha grote Kravaalbos een prioriteit voor Aalst. Bestaande waardevolle bosjes zullen worden aan elkaar gerijgd door middel van bosuitbreiding. De stad realiseerde de afgelopen jaren nog 5 ha bebossing verspreid over de stad.</p> <p>2011-2018: In de omgeving Kluisbos en Ten Bos heeft er een uitbreiding plaatsgevonden van 15 ha, waarvan ongeveer 10 ha effectief bebost is. Hier wordt getracht een bosuitbreiding van 85 ha te realiseren.</p>

Stadsrandbossen in Vlaanderen: ze blijven een randgeval!
Een overzicht en stand van zaken, maart 2018



				Bij alle bosuitbreidingen streeft men ernaar dat ze in eerste instantie gerealiseerd worden door de eigenaars, door middel van bebossingsubsidies. In tweede instantie is bebossing ook mogelijk door de aankoop van nieuwe gronden.
Beveren	50	3 + 1,5 = 4,5	0	<p>1994-2011: In het kader van een geboortebos werd 3 ha (nabij domein Hof ter Saksen) + 1,5 ha (in parkzone Hof ter Welle) bos aangeplant. Er zijn geen initiatieven voor een grootschalig stads(rand)bos.</p> <p>2011-2018: Er heeft voor 1,83 ha boscompensatie plaatsgevonden. Deze hebben plaatsgevonden in 2013: 1,1290 ha in Melsele, 2015: 0,4 ha in Verrebroek en 2018: 0,3 ha in Verrebroek. Zoals beschreven in §1.5 'Methodiek' wordt dit niet meegeteld in de netto bosuitbreiding ter realisatie van extra stads(rand)bos in Beveren.</p> <p>Naast de huidige stads(rand)bossen, doet ook boscomplex De Ster dienst als stads(rand)bos voor de inwoners.</p>
Deinze	40	7,4 + 5 + 3 = 15,4	8 + 4 + 0,5 = 12,5	<p>1994-2011: In mei 2010 werd het eindvoorstel van het inrichtingsplan voor het stads(rand)bos Deinze goedgekeurd door minister Schauvliege. Het volledige plangebied heeft een oppervlakte van 368 ha. Het stads(rand)bosproject is hier een deelproject van. Een deel beoogt een massieve boskern van ca. 30 ha, het ander deel een verwevingszone tussen bos en landbouw van ca. 23 ha. Stad Deinze verwierf 13,4 ha en beboste er 7,4 ha van (6 ha was reeds bos). Het ANB verwierf 37 ha en realiseerde 5 ha bosuitbreiding en legde 3 ha zaadboomgaard aan.</p> <p>2011-2018: Sinds 2011 is er 12 ha bebost. Hiervan is 8 ha zelf aangelegd en 4 ha spontaan bebost. Daarnaast was het ook voorzien dat er 1 ha autochtoon zaadboomgaard werd aangelegd, maar deze is slechts half gevuld (0,5 ha), door een gewijzigd centraal beleid.</p>
Dendermonde	80	15	2	<p>1994-2011: Er waren plannen om een stads(rand)bos van 70 ha aan te leggen maar bij de herziening van het ruimtelijk structuurplan is die zone nu ingekleurd als gebied voor stedelijke groenvoorziening (met een gevangenis in) en heeft men de realisatie van een stads(rand)bos losgelaten. 4 van de 70 ha is aangekocht, populierenbos wordt er omgevormd naar meer waardevol bos. Voor een totale oppervlakte van 15 ha zijn er de laatste jaren bossen aangeplant maar deze liggen eerder versnipperd.</p> <p>2011-2018: In 2012, 2013 en 2014 heeft er een bosuitbreiding plaatsgevonden in het Oud Klooster, gezamenlijk goed voor 2 ha. Verder heeft de stad ook nog een speelbos van ongeveer 4 ha in beheer.</p>
Eeklo	140	3,5 + 4 + 1,2 = 8,7	3	<p>1994-2011: Er is het stads(rand)bos Galgenhof van 3,5 ha (aangeplant in fasen sinds 1995). Het toegankelijke Raverschootbos werd uitgebreid met 4 ha (8 ha totale oppervlakte). Aan de Lange Moeiakker werd 1,2 ha bebost in de periode 2001-2002.</p> <p>2011-2018: De Lange Moeiakker werd uitgebreid met 3 ha. Er wordt getracht om dit verder uit te breiden, samen met het Galgenhof.</p>

Gent	500	7 + 2x2 = 11	Ca. 213 + 10 = 223	<p>1994-2011: In Gent werd in het Ruimtelijk Structuurplan de ontwikkeling van 4 groenpolen opgenomen. Elk van deze groenpolen zal bestaan uit natuur, bos en parkachtige structuren, ev. in verweving met landbouw. Deze 4 groenpolen zijn het "Parkbos" Gent, de Gentbrugse meersen, de Vinderhoutse bossen en het Oud Vliegveld Lochristi. Voor Parkbos Gent liggen de streefcijfers op 1200 ha parkbos (waaronder 340 ha bestaand en nieuw bos, 200 ha park- en natuurgebied en 500 ha duurzaam landbouwgebied). Begin 2010 was ongeveer 30 ha ingericht op het terrein, waarvan ca. 7 ha bosuitbreiding. Voor de Gentbrugse meersen zijn de ambities 200 ha natuur en bos (helpt al aangekocht; 8 ha bestaand bos; geboortebos van 2 ha aangeplant en in 2012 opnieuw 2 ha voorzien). In de Vinderhoutse bossen is de localisatiestudie gebeurd. De na te streven oppervlakte bedraagt 640 ha. Enkel voor het portaal De Campagne/Jongesstad is momenteel een stedelijk RUP in opmaak. De rest van het gebied moet nog via een gewestelijk RUP geregeld worden. Vooral hier toe te komen, wordt een inrichtingsplan opgemaakt. Er zijn ook plannen om op termijn de 55 ha bestaand bos uit te breiden. Oud Vliegveld Lochristi: de inrichting van deze groenpool kan pas gebeuren nadat de zandontginning stopt. Voor een eerste fase van de ontginning is dit al in 2012. Bedoeling is dat tegen 2018 de ontginning helemaal stopt en tegen 2020 de opvulling met nabestemming is gerealiseerd. Hier wordt 100 hectare nagestreefd.</p> <p>2011-2018: Voor het Parkbos Gent (waarvan het projectgebied zich uitstrekt over meerdere gemeentes (Gent, De Pinte, Sint-Martens-Latem) werd significant vooruitgang geboekt: inmiddels is 230 ha grond verworven, en is er een bijkomend minnelijk akkoord met de eigenaars voor ca. 30 ha, van de voorziene 350 ha. Door beplanting of spontane verbossing is daarvan inmiddels ca. 220 ha bebost (sinds 2008 – na verrekening van de eerdere realisaties komen we dus tot ca. 213 ha bebossing in de periode 2011-2018). Ook de recreatieve inrichting van deze gebieden en de openstelling van bestaande parken en – met de aanleg van fiets- en wandelroutes en de bouw van de fietsbruggen die de toegang vanuit Gent verzekeren – zijn inmiddels in een vergevorderd stadium waardoor dit gebied zijn functie als stads(rand)bos voor de tweede grootste stad van Vlaanderen stilaan voluit begint te vervullen. Het Parkbos Gent vormt hiermee de zeldzame positieve uitschieter in Vlaanderen.</p> <p>Op de site van de Vinderhoutse bossen werden grote oppervlaktes grond (vnl. bestaand bos) verworven, die op korte termijn zullen toegankelijk gemaakt worden voor het publiek. Van de voorziene 155 ha te realiseren stads(rand)bos is er inmiddels door de diverse partners een verwervingsakkoord over 81,74ha, waarvan 56,20 ha in het projectgebied. De realisatiegraad van de bebossingen is voorlopig echter beperkt: ca. 10 hectare hiervan zou in 2017-18 bebost worden (we hebben deze reeds helemaal meegerekend in de realisaties, al is er geen duidelijkheid over hoeveel van deze 10 hectare vandaag reeds gerealiseerd is).</p>
------	-----	--------------	--------------------	--

				Met de andere groenpolen van Gent staat het – qua realisatie - minder ver: in de Gentbrugse meersen werden geen bijkomende realisaties gemeld voor de periode 2011-2018; voor de groenpool Lochristi is de ontwerpstudie nog steeds lopend.
Geraardsbergen	80	0,75	0,5 + 0,3 + 3 = 3,8	<p>1994-2011: Eind jaren '90, begin 2000, werd tussen 0,5 en 1 ha bosuitbreiding gerealiseerd in Boelarebos, een bos van ca. 15 ha met een hoog recreatief gebruik. [Dit werd echter niet gerapporteerd tijdens de bevragingen voor de vorige studie.] Verder waren er geen andere verwezenlijkingen of plannen rond standsrandbossen maar in de omgeving van Geraardsbergen zijn er best wat bestaande bossen die fungeren als stads(rand)bos. Zo is bijvoorbeeld ook het Arduinbos vlot bereikbaar vanuit het centrum. Daarnaast heeft het Raspaillebos een niet onbelangrijke recreatieve waarde. Samen met het aanpalende Karkoolbos en Moerbekebos beslaat het een oppervlakte van ongeveer 150 ha. Deze bossen liggen wel iets verder van de stad, maar vormen voor veel inwoners van Geraardsbergen en omstreken wel een attractiepool.</p> <p>2011-2018: Tussen 2011 en 2018 werden door de stad zelf geen nieuwe bossen aangelegd. Andere actoren zorgden wel voor enige bosuitbreiding. In december 2011 werd ca 0,5 ha bosuitbreiding gerealiseerd aan het Raspaillebos. In 2014 werd ca. 0,3 ha bos aangeplant in Kortelake en in 2016 en 2017 werd op gronden van een privé-eigenaar 2,5 à 3 ha bosuitbreiding gerealiseerd aan het Moorhof. Verder zijn er nog een aantal percelen in verschillende natuureservaten die spontaan mogen verbossen, maar dat gaat heel geleidelijk en de oppervlakte daarvan is nu nog moeilijk in te schatten. De stad erkent verder dat het aanplanten van bijkomend groen fundamenteel is binnen de huidige context van klimaatopwarming. Acties rond de aanleg van bijkomend groen worden dan ook opgenomen in het klimaatplan (vnl. binnen het luik 'adaptatie', CO₂-reductie valt immers niet binnen het burgemeesterconvenant waartoe Geraardsbergen zich engageerde).</p>
Lokeren	80	25 + 3 + 1 = 29	1	<p>1994-2011: Sinds de jaren 1970 bestaat er een plan voor de ontwikkeling van een stads(rand)bos (Bospark annex Verloren Bos). In 2009 werd een aangrenzende aanplant van 1 ha gerealiseerd. Ook het bufferbos Everslaarbos is een stads(rand)bos. Ca. 25 ha bosuitbreiding werd hier gerealiseerd, in het najaar van 2010 werd nog eens 3 ha aangeplant.</p> <p>2011-2018: Sinds de vorige studie heeft er volgens de stad geen bosuitbreiding meer plaatsgevonden. Het ANB meldde een beperkte uitbreiding (ca. 1 ha) ter hoogte van het Everslaarbos. De stad kent enkele groene lobben, waar een paar hele oude bossen in staan.</p>
Ninove	80	0	5	<p>1994-2011: In het Structuurplan Ninove (fase voorontwerp) is een zone van 20 ha aangeduid als toekomstig stads(rand)bos. Er zijn nog geen gronden aangekocht en het structuurplan moet eerst nog worden goedgekeurd. In de zone voor stads(rand)bos is momenteel ongeveer 10 ha bestaand bos (vnl. populier). Er zijn momenteel onderhandelingen om op korte termijn een speelbos van ongeveer 6 ha aan te planten. Sinds '96 heeft nog geen effectieve bosuitbreiding plaatsgevonden.</p> <p>2011-2018: In 2011 is er een overeenkomst afgesloten tussen de stad en Natuurpunt voor een stads(rand)bos/speelbos/geboortebos. Hierbij financiert de stad 3 ha en Natuurpunt 2,76 ha. Hier</p>

				<p>vinden jaarlijks aanplantingen plaats en het geheel zou gerealiseerd moeten zijn in 2020. Momenteel dient nog 7.500 m² aangeplant te worden. Verder werd er in 2017/2018 een bestaand bos van 2 ha toegankelijk gemaakt voor het publiek. Verder wordt er nog altijd gestreefd naar een stads(rand)bos van 20 ha (Ter Duyst), waarvan 10 ha bestaand bos is.</p>
Oudenaarde	120	21,9 + 3,8 + 40 = 65,7	0,8 + 0,7 = 1,5	<p>1994-2011: Stads(rand)bos in ontwikkeling (Volkegebos). Totale oppervlakte 30,7 ha waarvan reeds 22,7 ha gerealiseerd.</p> <p>De laatste jaren werd ook voor 3,8 ha bos aangeplant op diverse stedelijk initiatieven. De voorbije 10 jaar werd rond het bos 't Ename maar liefst 40 ha uitgebreid.</p> <p>2011-2018: In de Meerspoort Zuid werd 7.350m² bos aangeplant. De site telt nu 1,6 ha bos; op termijn zal ongeveer 2 ha er dienen als speelgroen. In het Volkegebos is momenteel nog 0,8 ha gerealiseerd. De resterende beoogde 8 ha wordt gefaseerd ingericht na de ontginningsfase.</p>
Ronse	50	6,5 + 2 = 8,5	5	<p>1994-2011: Sinds 1996 werd 6,5 ha bosuitbreiding gerealiseerd door ANB (5,5 ha op voormalige groeve Bohez) + 2 ha geboortebossen (op akker van Natuurpunt). In 2011 werd aangegeven dat er geen plannen zijn voor een stads(rand)bos.</p> <p>2011-2018: Het Muziekboscomplex doet dienst als stads(rand)bos voor Ronse en was in 2011 ca. 120 ha groot. Dit werd in 2017 verder uitgebreid met 4 ha ter hoogte van Koekamer en 1 ha ter hoogte van de Sint-Pietersbosstraat. Ook Natuurpunt plantte in deze periode nog boompjes bij in het geboortebos i.s.m. de Gezinsbond, maar de plaats daar is beperkt. Er zal moeten uitgekeken worden naar nieuwe terreinen. Tot slot zijn er nog plannen voor het aanplanten van een herdenkingsbosje Sabel aan de Drieborrebeekstraat, maar dit moet nog concreet uitgewerkt worden en zal pas plaatsvinden na de aanleg van de nieuwe fietsverbinding Beekstraat-Drieborrebeekstraat (gepland eind 2018 – 2019). In 2026 komt ongeveer 15 ha landbouwgrond vrij voor bosuitbreiding, wat zal toegevoegd worden aan het bosreservaat van het Muziekbos (deel Sint-Pietersbos).</p>
Sint-Niklaas	130	1,5	4,5 + 0,75 + 2 = 7,25	<p>1994-2011: Stads(rand)bos in ontwikkeling, locatie werd bepaald (50 ha), en de gronden zijn deels aangekocht. De helft is reeds bestaand bos, de andere helft wordt aangeplant. In 2008 werd 1,5 ha aangeplant. In het beleidsplan voor de huidige bestuursperiode is ook opgenomen om de ontwikkeling van een 2^{de} stads(rand)bos (ten noorden van de stad) op te starten.</p> <p>2011-2018: Sinds de vorige studie is er 7,25 ha stads(rand)bos bijgekomen. Dit gebeurde in het stadsbos Puitvoet, waar 4,5 ha bos is bijgeplant en 0,75 ha hooiland is bijgekomen. Daarnaast is het Speelbos Mierennest 0,75 ha bos en eveneens 0,75 ha hooiland rijker geworden. En als laatste is op de site parkbos Nieuwkerken ook 2 ha bos en 0,9 ha hooiland en waterpartij gerealiseerd.</p> <p>Er wordt echter gestreefd naar een bosuitbreiding van 89,5 ha, verdeeld over volgende gebieden:</p> <ul style="list-style-type: none"> • Stadsbos Puitvoet: 52 hectare (30 hectare gerealiseerd); • Speelbos Mierennest: 4,5 hectare (4,5 hectare gerealiseerd);

Stadsrandbossen in Vlaanderen: ze blijven een randgeval!
Een overzicht en stand van zaken, maart 2018

				<ul style="list-style-type: none"> • Speelbos Ter Beke: 8 hectare (1,5 aangekocht); • Speelbos Heihoek: 1,5 hectare (0,5 hectare gerealiseerd); • Parkbos Nieuwkerken: 3,5 hectare (1,5 hectare gerealiseerd); • Stadsrandbos-noord: 20 hectare (nog in studiefase).
Temse	(K)SG niet opgenomen in de visie van ANB	6,3	0,02 + 1,1 + 0,32 + 0,18 = 1,62	<p>1994-2011: Dicht bij het centrum van Temse ligt het Scheldepark (4,5 ha historisch bos). Daarnaast zijn er 3 zones: het fort van Steendorp, een bestaand bos van 21,6 ha; de Roomkouter van 17,9 ha groot en het Gelaagpark van 6,3 ha waar spontane verbossing plaatsvindt. In het deelgebied Roomkouter werd ca. 5 ha aangeplant (het doel is verdere spontane verbossing van delen van het terrein) maar dit als compensatie voor bos dat verdwenen is binnen het projectgebied zelf.</p> <p>2011-2018: In Elversele, Steendorp en Temse mogen alle driejarige van de gemeente elk jaar een boom aanplanten. Bij Tielrode doen ze dit al vanaf 2010. Op deze manier zijn er al verschillende geboortebossen ontstaan: Groot Broek Elversele met 200m², Meulenbroek met 11.000m², Roomkouter met 3.200m² en Cliviawijk met 1.800m².</p>
Wetteren	70	2 + 3 + 4 = 9	0	<p>1994-2011: Een aantal jaren geleden werden de bebossingsmogelijkheden in de gemeente onderzocht. Sindsdien liggen de plannen stil. Op de rechteroever van de Molenbeek, ter hoogte van Dassenveld, is in 2000 een streekeigen bos aangeplant (2 ha). ANB beboste het Paelepelbos (op eigendom gemeente Wetteren, 4 ha) en in Vlaams natuurreservaat Vallei van de Serskampse beek werd 3 ha bosuitbreiding gerealiseerd.</p> <p>2011-2018: Er zijn momenteel geen plannen voor de aanleg van een nieuw stads(rand)bos, maar er wordt wel getracht om verschillende gebieden met elkaar te verbinden. Indien er verwervingen zouden komen, zou dit een uitbreiding zijn van het Paelepelbos, grenzend aan de vallei van de Serskampse beek.</p>
Zottegem	50	5 + 1 = 6	0	<p>1994-2011: Een tiental jaar geleden werd een speelbos aangelegd (5 ha). ANB breidde de Steenbergse bossen uit met 1 ha.</p> <p>2011-2018: Er zouden een aantal privé-initiatieven geweest zijn, maar de gemeente kon niet bevestigen over welke oppervlakte het ging noch of de bebossingen daadwerkelijk gerealiseerd zijn.</p>
TOTAAL	1.570	192,35	274,67	29,8 % van de vooropgestelde noodzakelijke en wenselijke bosuitbreiding uit de visie van het ANB is gerealiseerd, over de periode 1994-2018

2.3. Provincie Antwerpen

Over de provincie Antwerpen kan men kort zijn: hier werd in de periode 2011-2018 zo goed als geen vooruitgang geboekt voor de stads(rand)bossen. Slechts in 4 stedelijke gebieden werd volgens de respondenten een bebossing gerealiseerd, enkel stad Antwerpen haalde daarbij de dubbele cijfers met een totale

*Stadsrandbossen in Vlaanderen: ze blijven een randgeval!
Een overzicht en stand van zaken, maart 2018*

bebossing van 12 hectare (voor de beoogde 300 hectare te realiseren stads(rand)bos). Ook in de voorafgaande periode 1994-2011 werd zeer weinig vooruitgang geboekt, waardoor de voor deze provincie beoogde stads(rand)bosontwikkeling van 900 hectare nog maar zeer weinig gerealiseerd werd. Van alle provincies scoort Antwerpen het slechtste qua realisatiegraad: nl. slechts 4,1% van de vooropgestelde 900 hectare werd de voorbije 25 jaar gerealiseerd, en meer dan de helft van de bevraagde gemeentes heeft in die periode geen enkele bosuitbreiding gerealiseerd. Nochtans liggen ook in de provincie Antwerpen een aantal stedelijke gebieden met een zeer hoge nood aan stads(rand)bossen.

Tabel 7: Stand van zaken stads(rand)bosprojecten in Antwerpen (BU=bosuitbreiding).

Locatie	Gewenste BU (ha)	Gerealiseerde BU (ha) 2011	Gerealiseerde BU (ha) 2018	Stand van zaken
Aartselaar (Geen (K)SG uit het VIA)	50	15	0,72 + 0,64 + 1,17 = 2,53	<p>1994-2011: In het landelijke gebied de Reukens worden gronden mede door, en op initiatief van Agentschap voor Natuur en Bos aangekocht. Bosuitbreiding wordt tevens door en voor rekening van het Agentschap voor Natuur en Bos gerealiseerd. Er werd reeds meer dan 25 ha grond aangekocht en 15 ha bos aangeplant. Men streeft een oppervlakte van 70 ha na. Daarnaast werkt de gemeente mee aan het project "stads(rand)bos Antwerpen" (zie Antwerpen).</p> <p>2011-2018: Er werd nog eens 6 ha grond aangekocht voor het RUP-gebied de Reukens. Dit zorgt ervoor dat er momenteel 30 ha zijn aangekocht. Dit RUP-gebied omvat in totaal 80 ha. Voor de rest van de gronden gelden overgangstermijnen tot 2026 voor de huidige grondgebruikers. In 2017 werden 3 percelen bebost in de Reukens, goed voor 0,7237 ha. In de toekomst wil men hier nog voor 0,5 ha bijkomend beplanten met struikengordel/mantelzoomvegetatie. In 2018 werd 0,6364 ha + 1,17 ha bebost.</p>
Antwerpen	300	0	12	<p>1994-2011: Antwerpen-Noord: Voor de regio Antwerpen Noord voerde de provincie een wenselijkheidstudie uit wat leidde tot de oprichting van het Landschapspark de Voorkempen in 2005 dat op haar beurt de voedingsbodem vormde voor het Regionaal Landschap de Voorkempen. Effectieve bosuitbreiding ten behoeve van het hier voorziene stadsbos is nog niet gebeurd. Sinds begin 2003 werd in het kader van het bovenstaande 'op het grondgebied' van het regionaal landschap circa 437 ha aangekocht door ANB, waarvan circa 60 ha bestemd is voor bosuitbreiding. Effectieve bebossing van deze gronden is onder andere afhankelijk van (lopende overgangsmaatregelen m.b.t.) het landbouwgebruik. Bijkomend is circa 340 ha bos- en landbouwgrond in de running voor aankoop.</p> <p>Antwerpen-Zuid: Het Gewestelijk Ruimtelijk Uitvoeringsplan (GRUP) "Afbakening Grootstedelijk Gebied Antwerpen" voorziet 130 hectare uitbreiding van het bosareaal in de vorm van een stads(rand)bos. De voorbereidingen (lokalisatiestudie, inrichtingsstudie, operationeel inrichtingsplan) werden in 2008 afgerond. Hierbij werden alle stappen doorlopen om tot een door alle actoren gedragen project te komen. Uiteindelijk werd voor dit project geen individueel</p>

				<p>gewestelijk RUP opgestart, maar werd het opgenomen als onderdeel in het ontwerp van gewestelijk RUP "Afbakening van het grootstedelijk gebied Antwerpen". Maar de doorvertaling in een GRUP verliep volgens een aantal partijen te snel. In april 2009 besliste de Vlaamse Regering principieel over de afbakening van het grootstedelijk gebied Antwerpen. De regering besliste het stads(rand)bos te schrappen in het GRUP "zodat de betrokken actoren verder kunnen werken aan een consensusvoorstel. Nadien kan een gewestelijk RUP worden opgemaakt." Er is momenteel overleg tussen Boerenbond, Natuurpunt, Ruimtelijke Ordening, ANB en VBV om de kaart te hertekenen en te actualiseren. Er wordt nadien gehoopt op een snelle doorvertaling naar het GRUP. De verwerving van gronden kan pas aanvangen na de afbakening van het GRUP.</p> <p>2011-2018: Van 2011 tot 2018 werden twee bebossingen gerealiseerd door stad Antwerpen: het Muisbroek in Antwerpen Noord (11 ha) en Zandvliet (1 ha). De overige bebossingen betroffen lokale boscompensaties en hebben niet tot een netto verhoging van de bosoppervlakte geleid. Er zijn geen gegevens van andere actoren (Natuurpunt, ANB, VLM).</p>
Boom-Willebroek	80	3,5	0	<p>1994-2011: In 2005 werd 10,5 ha aangekocht nabij domeinbos Het Broek. Deze gronden werden deels ingericht als speelbos, en deels bebost (3,5 ha). Er zijn geen andere concrete plannen voor de afbakening / ontwikkeling van een stads(rand)bos in de omgeving van Willebroek.</p> <p>2011-2018: Zowel in Boom als in Willebroek zijn er geen extra stads(rand)bossen bijgekomen, wegens – volgens de respondenten - een gebrek aan plaats.</p>
Geel	20	0	0	<p>1994-2011: Een landbouwperceel op het militair domein zou bebost kunnen worden. Men denkt een deel KMO-zone te maken en met de meeropbrengst het andere deel tot stads(rand)bos te ontwikkelen. Het dossier ervoer heel wat protest en knelpunten. Zowel de KMO-zone als het stads(rand)bos zijn opgenomen in de planvorming rond de afbakening van het kleinstedelijk gebied Geel. Er werd echter nog geen bosuitbreiding gerealiseerd.</p> <p>2011-2018: Ook in de periode 2011-2018 werd geen bosuitbreiding gerealiseerd.</p>
Heist-op-den-Berg	40	0	0	<p>1994-2011: Er zijn geen plannen voor een stads(rand)bos maar bosuitbreiding wordt beoogd. Voorlopig werd geen bosuitbreiding gerealiseerd.</p> <p>2011-2018: Er is in 2016 een gebied van 3,5 ha door de provincie Antwerpen aangekocht, ter uitbreiding van het provinciaal domein Avertegem. Dit zal deels bebost worden en deels gebruikt worden voor de aanleg van een parking. Verder wordt ook gekeken om het Hof van Riemen uit te breiden. Voorlopig werd nog geen bosuitbreiding gerealiseerd.</p>
Herentals	50	0	0	<p>1994-2011: Er zijn geen concrete plannen voor de afbakening / ontwikkeling van een stads(rand)bos in de omgeving van Herentals.</p> <p>2011-2018: geen verdere actie gemeld.</p>
Hoogstraten	40	0	0	<p>1994-2011: Er zijn geen concrete plannen voor de afbakening / ontwikkeling van een stads(rand)bos in de omgeving van Hoogstraten.</p> <p>2011-2018: geen verdere actie gemeld.</p>

*Stadsrandbossen in Vlaanderen: ze blijven een randgeval!
Een overzicht en stand van zaken, maart 2018*

Lier	100	0	0	1994-2011: Er zijn geen concrete plannen voor de afbakening / ontwikkeling van een stads(rand)bos in de omgeving van Lier. 2011-2018: Er zijn plannen om het bestaand stadsrandbos aan de Ouderijstraat om te vormen tot een speelbos. Daarnaast wordt er in de nabijheid van het speelbos getracht bijkomende bebossing te voorzien. Dit zal resulteren in een speelbos van ca. 4,6 ha. Voorlopig echter nog geen realisaties op het terrein.
Mechelen	110	0	3,31	1994-2011: Er zijn plannen om een stads(rand)bos te ontwikkelen (Stuivenberg) van 23 ha. Het gewenste stads(rand)bos werd planologisch verankerd in het goedgekeurd gewestelijk ruimtelijk uitvoeringsplan "Afbakening regionaal stedelijk gebied Mechelen, deelzone Stuivenberg". De onderhandelingen voor de aankoop van gronden worden opgestart. Er zijn ook plannen voor een ander, groter stads(rand)bos. Dit bos werd na grondig studiewerk planologisch verankerd in het gebied Kauwendael. Het gebied is zo'n 130 hectare groot en ligt langs twee kanten van de R6 gewestweg. Momenteel bestaat 50 hectare van het projectgebied uit bos. Strategische eerste verwerving in dit gebied vormt het militair domein. Het onteigeningsdossier is in ontwikkeling. 2011-2018: In november 2017 werden er ca. 5000 boompjes aangeplant door Natuurpunt samen met sympathisanten, goed voor een oppervlakte van 3,311 ha.
Mol	(K)SG niet opgenomen in de visie van ANB	0	0	1994-2011: Reeds voldoende bos om noden inwoners te dekken bijgevolg zijn er geen concrete plannen voor de afbakening / ontwikkeling van een stads(rand)bos in de omgeving van Mol. 2011-2018: geen verdere actie gemeld.
Turnhout	110	0	0,45	1994-2011: Er werd een inrichtingsstudie uitgevoerd in opdracht van ANB, het toekomstige stads(rand)bos werd reeds herbestemd in Grootstedelijk Gebied Turnhout, maar loopt voorlopig vast op de eigendomstoestand. De ontwikkeling van het stads(rand)bos staat of valt met de aankoop van de Poort (20 ha bos en gebouw met park van 5 ha). Voorlopig werd geen bosuitbreiding gerealiseerd. 2011-2018: In 2013 werden 3 percelen aangekocht met een totale oppervlakte van 1,4235 ha. Dit was deels bos en deels weiland. 0,4496 ha werd bebost. In 2017 werden 12 percelen aangekocht met een totale oppervlakte van 4,773 ha, met als doel de realisatie en ontsluiting van het stadsbos en de bebossing en creatie van een speelbos. Dit zal in de komende jaren bebost worden, met een bebossingsoppervlakte van 4,063 ha.
Totaal	900	18,5	18,29	4,1 % van de vooropgestelde noodzakelijke en wenselijke bosuitbreiding uit de visie van het ANB gerealiseerd, in de periode 1994-2018.

2.4. Provincie Limburg

*Stadsrandbossen in Vlaanderen: ze blijven een randgeval!
Een overzicht en stand van zaken, maart 2018*

Ook in Limburg zijn de resultaten weinig opbeurend. De gemiddelde jaarlijkse bebossing in de bevroegde (klein)stedelijke gebieden blijft zeer laag: de voorbije 7 jaar werd minder dan 15 hectare gerealiseerd van de 360 hectare die door de Vlaamse overheid noodzakelijk wordt geacht. Nochtans zijn er ook in de provincie Limburg – in tegenstelling tot wat vaak gedacht wordt – een aantal steden die een zeer lage bosindex hebben en dus echt nog wel de objectieve nood aan bosuitbreiding voelen. De enige stad die enigszins vooruitgang lijkt te boeken, is de provinciehoofdstad Hasselt.

Tabel 8: Stand van zaken stads(rand)bosprojecten in Limburg (BU=bosuitbreiding).

Locatie	Gewenste BU (ha)	Gerealiseerde BU (ha) 2011	Gerealiseerde BU (ha) 2018	Stand van zaken
Genk	20	0	0	<p>1994-2011: Er zijn geen concrete plannen voor de afbakening/ontwikkeling van een stads(rand)bos in de omgeving van Genk, wegens de moeilijkheid om nieuwe gronden te vinden. Genk heeft wel een aantal toegankelijke bossen: het Melbergbos (80 ha waarvan 36,5 ha toegankelijk is en de rest privé). Een gedeelte is ook speelbos en het ligt op wandelafstand van Genk centrum. Het Zillebos, 41,4 ha groot en toegankelijk, is gelegen bij een woonwijk. Rond het sportcentrum dat iets verder gelegen is van de stad ligt er nog 27,5 ha bos. Het is bereikbaar met het openbaar vervoer. Tevens liggen de Kattevennen, een boscomplex van 127 ha groot, op grondgebied Genk. Het is een toegangspoort tot het Nationaal Park.</p> <p>2011-2018: In Genk zijn er enkel nog compensaties gerealiseerd voor lokale ontbossingen.</p>
Hasselt	150	32	1,5 + 3,5 + 4,5 = 9,5	<p>1994-2011: ANB heeft momenteel circa bijna 130 ha verworven. Daarvan is momenteel ongeveer 32 ha effectieve bosuitbreiding gerealiseerd.</p> <p>2011-2018: In Hasselt vond er bosuitbreiding van de Herkenrodebossen plaats. Hier is een landbouwperceel aangekocht ter grote van 19,64 ha en wordt er in samenwerking met verschillende partners bebost. Ook BOS+ participeerde hierin: in samenwerking met Limburg.net beboste BOS+ hier 4,5 ha en zal het volgend jaar voor een kleine 3 ha extra bebossen. In de Keizerlindestraat is 1,5 ha bebost en in Spalbeek kwam er 3,5 ha bos bij. Op andere locaties wordt momenteel een groenstructuurplan opgesteld. Er zijn ten slotte ook enkele bestaande bossen bedreigd op het grondgebied van Hasselt. De Groene Delle heeft niet de bestemming bos en er zijn plannen om het gebied om te vormen naar industrieterrein.</p>
Sint-Truiden	90	2,9	0	<p>1994-2011: Er zijn geen concrete plannen voor de afbakening / ontwikkeling van een stads(rand)bos in de omgeving van Sint-Truiden. In 2006 werd een vredesbos (2,9 ha) aangeplant.</p> <p>2011-2018: Naast het vredesbos doet ook het Vinne in Zoutleeuw dienst als stads(rand)bos voor de inwoners van Sint-Truiden. Van 2011 tot 2018 werden geen stadsrandbossen aangelegd. Verder zijn er momenteel ook geen concrete plannen rond stadsrandbossen.</p>
Tongeren	100	0	0	<p>1994-2011: Er zijn geen concrete plannen voor de afbakening / ontwikkeling van een stads(rand)bos in de omgeving van Tongeren. Van 2000 tot 2010 werden voor in het totaal 42,073</p>

				<p>ha aanvragen voor bebossingen van landbouwgrond ingediend. Dit was echter geen stads(rand)bosuitbreiding.</p> <p>2011-2018: De Stad Tongeren heeft twee natuurgebieden die veelvuldig gebruikt worden door de bewoners. Dit is het natuurgebied De Kevie van circa 200 ha groot, op 800m wandelen van het station en op 1,2 km van het stadscentrum, en het bos Beukenberg. Deze worden allebei veelvuldig gebruikt door wandelaars en fietsers en de Beukenberg ook door jeugdbewegingen. Natuurgebied De Kevie werd toegankelijker gemaakt door rolstoelvriendelijke wandelpaden, knuppelpaden en bewegwijzering. Op de Beukenberg werden de betonplaten langs het wandelpad vervangen door natuurlijke omheiningen.</p> <p>In 2012 is Tongeren ook gestart met de opmaak van een uitgebreid bosbeheerplan, in samenwerking met Bosgroep Zuid-Limburg en ANB. Tussen 2015 en 2018 vonden enkele bosuitbreidingen plaats in het buitengebied, maar niet aan de rand van het stadscentrum. Zij komen volgens onze respondenten dan ook niet in aanmerking voor het label stads(rand)bos.</p>
Lommel	(K)SG niet opgenomen in de visie van ANB	0	0	<p>1994-2011: Reeds voldoende bos om noden inwoners te dekken, bijgevolg zijn er geen concrete plannen voor de afbakening / ontwikkeling van een stads(rand)bos in de omgeving.</p> <p>2011-2018: Lommel bestaat uit een paar groene lobben, die oude bossen herbergen en daarom is er geen verdere interesse om stads(rand)bossen aan te leggen.</p>
Maaseik	(K)SG niet opgenomen in de visie van ANB	0	0	<p>1994-2011: Reeds voldoende bos om noden inwoners te dekken, bijgevolg zijn er geen concrete plannen voor de afbakening / ontwikkeling van een stads(rand)bos in de omgeving.</p> <p>2011-2018: Er is geen stads(rand)bos bijgekomen maar er zijn plannen om een parkzone aan te leggen in de stadskern van Maaseik.</p> <p>Verder doen de speelbossen van Neeroeteren en Opoeteren dienst als stads(rand)bos voor de inwoners van Maaseik.</p>
Maasmechelen	(K)SG niet opgenomen in de visie van ANB	0	2,25	<p>1994-2011: Reeds voldoende bos om noden inwoners te dekken, bijgevolg zijn er geen concrete plannen voor de afbakening / ontwikkeling van een stads(rand)bos in de omgeving.</p> <p>2011-2018: Sinds 2011 hebben er bosuitbreidingen plaatsgevonden ter totale grootte van 2,25 ha.</p>
Bilzen	(K)SG niet opgenomen in de visie van ANB	0	2,6	<p>1994-2011: Reeds voldoende bos om noden inwoners te dekken, bijgevolg zijn er geen concrete plannen voor de afbakening / ontwikkeling van een stads(rand)bos in de omgeving.</p> <p>2011-2018: Er is een verder invulling van bosuitbreidingsgebieden gebeurd van 2,6 ha. Verder wordt er getracht om de bosuitbreidingsgebieden op het gewestplan verder in te vullen.</p>
Bree	(K)SG niet opgenomen in de visie van ANB	0	0	<p>1994-2011: Reeds voldoende bos om noden inwoners te dekken, bijgevolg zijn er geen concrete plannen voor de afbakening / ontwikkeling van een stads(rand)bos in de omgeving.</p> <p>2011-2018: Er is een buffer aangeplant rondom een nieuwe industriezone, maar dit lintvormige gebied van een beperkte totaaloppervlakte beantwoordt niet aan de vereisten om als stads(rand)bos te fungeren.</p>

Neerpelt-Overpelt	(K)SG niet opgenomen in de visie van ANB	0	0	<p>1994-2011: Reeds voldoende bos om noden inwoners te dekken, bijgevolg zijn er geen concrete plannen voor de afbakening / ontwikkeling van een stads(rand)bos in de omgeving.</p> <p>2011-2018: Omdat er reeds groen aanwezig is in de buurt van elke bewoner is de aanleg van nieuwe stads(rand)bossen in Neerpelt en Overpelt geen urgente beleidskeuze. Gemeente Neerpelt kocht bossen aan van Umicore. Dit om het groen boscomplex nabij Dommelhof en Scoutsrally verder te kunnen ontwikkelen als "bospark".</p> <p>Overpelt heeft het beheer van zijn bossen overgedragen aan het Agentschap Natuur en Bos. Er werd hiervoor een uitgebreid bosbeheerplan voor opgesteld, met toegankelijkheidsreglement. Voor park Heesakkerheide, dat niet werd overgedragen, werd een HPG-plan (Harmonisch Park- en Groenbeheer) opgesteld. Dit plan is in uitvoering. Recent werd in Heesakkerheide een speellandschap ingericht en werd de Sevensmolen gerestaureerd.</p> <p>Overpelt is opgenomen in het grote complex Bosland met als toegangspoort de Grote Hof. Vermeldenswaardig is ook de recente beslissing tot fusie van Neerpelt en Overpelt: vanaf 1 januari vormen ze de nieuwe gemeente Pelt. De nieuwe gemeente onderzoekt de mogelijkheden van opname in Bosland en in het Project Grote Heide.</p> <p>Na het verder implementeren van het FSC-label in de Kolisbossen, het ondersteunen van de toegankelijkheid van het Natuurreservaat Het Hageven wordt te Neerpelt de toegankelijkheid van het boscomplex Kolis op punt gezet. Tot slot zal de Boslandvisie verder geïmplementeerd worden.</p>
Leopoldsburg	(K)SG niet opgenomen in de visie van ANB	0	0	<p>1994-2011: Reeds voldoende bos om noden inwoners te dekken, bijgevolg zijn er geen concrete plannen voor de afbakening / ontwikkeling van een stads(rand)bos in de omgeving.</p> <p>2011-2018: In de nabije toekomst zal op een weiland van 1,6 ha nabij Leopoldsburg een CO₂-bos aangelegd worden door BOS+.</p>
Totaal	360	34,9	14,35	13,68 % van de vooropgestelde noodzakelijke en wenselijke bosuitbreiding uit de visie van het ANB gerealiseerd, in de periode 1994-2018.⁴

2.5. Provincie Vlaams-Brabant

⁴ Bij deze cijfers dienen we een kanttekening te maken. De meeste van de (klein)stedelijke gebieden in Limburg zijn opgenomen in deze studie voor het VIA pact. Deze hebben echter geen gewenste bosuitbreiding in de visie van het ANB. Als we ons toespitsen enkel en alleen op de resultaten van de (klein)stedelijke gebieden opgenomen in de visie van het ANB, dan heeft er in 1994-2011 34,9 ha bosuitbreiding plaatsgevonden en in 2011-2018 heeft er 9,5 ha bosuitbreiding plaatsgevonden. Dit komt neer op een realisatie van 12,33% van de gewenste bosuitbreiding.

*Stadsrandbossen in Vlaanderen: ze blijven een randgeval!
Een overzicht en stand van zaken, maart 2018*

De provincie Vlaams-Brabant heeft, vanwege een redelijk goede uitgangspositie, de kleinste oppervlakte gewenste bosuitbreiding in de visie van het ANB. De gewenste bosuitbreiding van 325 hectare lijkt er zeker haalbaar, en in 2011 was reeds 157 hectare gerealiseerd. Belangrijke kanttekening daarbij was echter dat het merendeel van die oppervlakte was gerealiseerd in stedelijke gebieden waar er volgens de visie van het ANB geen nood aan verdere stads(rand)bosrealisaties was. Als we Halle en Vilvoorde, waar volgens het ANB geen nood aan bijkomend stads(rand)bos is maar waar wel belangrijke bebossingen gerealiseerd zijn, buiten de beschouwing zouden laten, dan ligt ook in Vlaams-Brabant de realisatiegraad een stuk lager, nl. op 17%. Bovendien kent de provincie, in vergelijking met de periode 1994-2011, een zeer sterke terugval qua realisaties. De voorbije 7 jaar werd er slechts 11 hectare bijkomend stads(rand)bos gerealiseerd, versus 157 hectare in de periode 1994-2011.

Tabel 9: Stand van zaken stads(rand)bosprojecten in Vlaams Brabant (BU=bosuitbreiding)

Locatie	Gewenste BU (ha)	Gerealiseerde BU (ha) 2011	Gerealiseerde BU (ha) 2018	Stand van zaken
Aarschot	15	0	0	<i>1994-2011: Er zijn geen concrete plannen voor de afbakening / ontwikkeling van een stads(rand)bos in de omgeving van Aarschot. Aarschot beschikt over meerdere entiteiten die onder de noemer stads(rand)bos kunnen vallen: het Leiberbos (5,85ha), het Elzenbosspark en het Meetshovenbos. 2011-2018: geen verdere actie gemeld.</i>
Asse	30	4	0	<i>1994-2011: Het stads(rand)bos Kerremansbos is aangelegd in 2005 en uitgebreid in 2008. Momenteel is 4 ha bebost. 2011-2018: In de toekomst wordt er gestreefd naar een richtwaarde van 100 ha stads(rand)bos met een ondergrens van 50 ha. Dit wil men dit jaar nog opstarten. Daarbij zijn volgende zones opgenomen: - Zoekzone Wolfrot; - Zoekzone Putberg; - Zoekzone Boekfos-Hoogpoort-Tenberg.</i>
Diest	40	0	0	<i>1994-2011: Er zijn geen concrete plannen voor de afbakening / ontwikkeling van een stads(rand)bos in de omgeving van Diest. 2011-2018: Tussen 2011 en 2018 zijn geen stadsbossen aangelegd. De Diestse Citadel en Fort Leopold zijn echter wel twee militaire domeinen die in aanmerking zouden kunnen komen als stads(rand)bos. Voor de aankoop van de gronden van de Diestse Citadel is er een samenwerking tussen de stad en het ANB. In 2017 werd een onteigeningsakte verleden voor een aantal gronden die eigendom worden van het ANB (17 ha). Het domein is toegankelijk gemaakt en inrichtingsmaatregelen zijn genomen. Er wordt momenteel een definitieve visie op dit domein uitgewerkt.</i>

				De overdracht van het Fort Leopold is nog niet geregeld. Hier is nog een onderzoek bezig naar de mogelijke verdeling tussen de verschillende gegadigden en de afzondering van het fortgebouw. Het deel dat naar het ANB kan worden overgedragen bedraagt 7 ha. Ondertussen staat het ANB in voor het beheer van deze gronden.
Leuven en omgeving	160	37 + 10 + 4 = 51	0	<p>1994-2011: Enerzijds beschikt Leuven reeds over het Heverleebos (635 ha) dat samen met het Meerdaalwoud een duidelijk ecologisch en landschappelijk baken vormt in het zuiden van de stad. De visie voor beide bossen is verschillend: het Heverleebos ontwikkelt zich tot een onvervalst, groot stads(rand)bos, terwijl in het Meerdaalwoud de natuur primeert (uiteraard ook met een belangrijke recreatieve functie). Ook Egenhovenbos vervult de functie van stads(rand)bos.</p> <p>Recente bosuitbreiding:</p> <ul style="list-style-type: none"> ➤ Meerdaalwoud: grondgebied Oud-Heverlee <ul style="list-style-type: none"> - Omgeving Speelberg: ca. 12 ha gerealiseerd, niet allemaal bebost, wel open plekken in de bossfeer; - Omgeving Torenvalk: ca. 10 ha deels gerealiseerd, idem; - Militair domein aankoop ca. 90 ha. Was bos maar met militaire functie; is nu bos met natuurfunctie; - Steenbergveld: 6 ha (deels reeds gerealiseerd, deels uitdovend landbouwgebruik) op grondgebied Bierbeek: ca. 1 ha. ➤ Heverleebos: grondgebied Oud-Heverlee <ul style="list-style-type: none"> - ca. 3 ha (Kloosterdreef); - Bertem: ca. 3 ha uitbreiding gerealiseerd en nog eens 2 ha speelbos door gemeente: 5 ha <p>Samenvattend: ca. 37 ha gerealiseerd.</p> <ul style="list-style-type: none"> ➤ De stad legde het geboortebos Toverberg (10 ha) aan als speelbos, kocht het bestaande Begijnenbos als speelbos en legt op dit moment het Parkbos Parkabdij aan (wordt 4 ha groot). <p>2011-2018: Er heeft geen verdere bosuitbreiding plaatsgevonden, maar in het ruimtelijk structuurplan zijn wel groengebieden opgenomen. Het bosgebied is eerder beperkt, maar er is wel bos opgenomen tussen het Heverleebos en de Molenbeekvallei.</p>
Tienen	80	0	0,4	<p>1994-2011: Er zijn geen concrete plannen voor de afbakening / ontwikkeling van een stads(rand)bos in de omgeving van Tienen. 20 jaar geleden werd een geboortebos van 1,3 ha aangeplant maar dit is nu bedreigd door verkavelingen.</p> <p>2011-2018: Op gronden van het OCMW is er dit jaar een nieuw stads(rand)bos aangeplant, ter grootte van 1000 bomen. Dit levert een uitbreiding op van de aanliggende bossen met 0,4 ha. In de omgeving is er nog mogelijkheid om het bos verder uit te breiden. Er is een toekomstvisie (in opmaak) voor de gehele zone rond het stadsrandbos inclusief een nieuwe meander in de Gete, heraanleg van een hondenloopweide, aanleg van wallen langs de invalsweg om geluid tegen te houden, ...</p>

*Stadsrandbossen in Vlaanderen: ze blijven een randgeval!
Een overzicht en stand van zaken, maart 2018*

Halle	(K)SG niet opgenomen in de visie van ANB	12 + 3 = 15	1,3 + 1,7 = 3	1994-2011: Sinds 1996 werd er 12 ha bos uitgebreid op gronden van het ANB en 3 ha op gronden van de stad. Bestaande bossen worden in de mate van het mogelijke uitgebreid, eventueel aansluitend op bestaande bossen van andere beheerders. 2011-2018: Het Warandepark werd uitgebreid met 1,2678 ha en Zavelput werd uitgebreid met 1,7107 ha. Verder zijn er in 2017 percelen aangekocht waarmee het aangrenzende speelbos kan worden uitgebreid.
Vilvoorde	(K)SG niet opgenomen in de visie van ANB	87	8	1994-2011: Er wordt verder gewerkt aan de realisatie van het Stads(rand)bos Vilvoorde. Er werd ondertussen meer dan 60 ha grond verworven - vooral in Houtembos (ca.50 ha effectieve bosuitbreiding) - en 50 ha in erfpacht genomen en deels bebost. In 2010 kocht het Agentschap voor Natuur en Bos 25 ha bos en 27 ha grond om te bebossen. Verder is er ook in Tangebeek bosuitbreiding gerealiseerd (10 ha). 2011-2018: Voor het stedelijk gebied van Vilvoorde zijn er verschillende gronden aangekocht voor de aanleg van stads(rand)bossen. Aan het Hoogveld en het Tangebeekbos is 7,22 ha grond aangekocht. Aan het Houtembos is voor 11,08 ha grond aangekocht en aan het Epegembos is voor 5,28 ha grond aangekocht. Van deze 23,59 ha grond is reeds 8 ha bebost.
Totaal	325	157	11,4	52 % van de vooropgestelde noodzakelijke en wenselijke bosuitbreiding uit de visie van het ANB gerealiseerd, in de periode 1994-2018.⁵

⁵ In Vlaams-Brabant zien we dat het grootste deel van de realisaties hebben plaatsgevonden in Halle en Vilvoorde. Beide van deze (klein)stedelijke gebieden waren echter niet opgenomen in de visie van het ANB. Enkel gekeken op de (klein)stedelijke gebieden uit de visie van het ANB, zien we dat daar slechts 55,4 ha bosuitbreiding heeft plaatsgevonden. Dit betekent dus dat er slechts 17% van de gewenste bosuitbreiding in werkelijkheid is gerealiseerd, al zijn de stads(rand)bossen in Vilvoorde en Halle natuurlijk mooie bijkomende realisaties.

3. Conclusies

De resultaten van deze actualisatiestudie spreken voor zich. De voorbije 25 jaar werd slechts een kwart (27,3%) van de stads(rand)bosontwikkeling gerealiseerd die de Vlaamse overheid als noodzakelijk beschouwt. Nochtans passen de oppervlakte doelstellingen voor de realisatie van de stads(rand)bossen perfect binnen het engagement van het Ruimtelijk Structuurplan Vlaanderen om 10.000 hectare bosuitbreiding te realiseren.

Opvallend is dat bijna de helft van de realisaties van de afgelopen 7 jaar zich situeert in 1 project, nl. het Parkbos Gent. Niet toevallig is het steeds dit project waarnaar bevoegd minister Schauvliege verwijst wanneer ze wordt bevestigd over de stads(rand)bossen. Deze ene, positieve, uitschieter maskeert echter een totale stagnatie van de realisatie van de stads(rand)bossen in de rest van onze (klein)stedelijke gebieden.

Aan de realisatiesnelheid van de voorbije 25 jaar zal het nog 66 jaar duren vooraleer de beoogde oppervlakte aan Vlaamse stads(rand)bossen gerealiseerd is.

Tabel 10. Overzicht van de realisaties per provincie, op vlak van stads(rand)bosontwikkeling.

	West-Vlaanderen	Oost-Vlaanderen	Antwerpen	Limburg	Vlaams-Brabant	TOTAAL
Stads(rand)bosontwikkeling 2011-2018 (ha)	140,9	275,7	18,3	14,4	11,4	460,6
Stads(rand)bosontwikkeling 1994-2011 (ha)	451,4	192,4	18,5	34,9	157,0	854,2
Visie ANB	1655,0	1570,0	900,0	360,0	325,0	4810,0
Realisatiegraad t.o.v. visie ANB	35,8	29,8	4,1	13,7	51,8	27,3
Realisaties/jaar 2011-2018 (ha)	20,1	39,4	2,6	2,1	1,6	65,8
Realisaties/jaar 1994-2011 (ha)	25,1	10,7	1,0	1,9	8,7	47,5
Realisaties/jaar 1994-2018 (ha)	23,7	18,7	1,5	2,0	6,7	52,6
Resterende te realiseren oppervlakte (ha)	1062,7	1102,0	863,2	310,8	156,6	3495,2



Meer dan de helft van de bevroegde (klein)stedelijke gebieden heeft de voorbije 25 jaar minder dan 5 hectare stads(rand)bos gerealiseerd. Slechts 8 gemeentes hebben meer dan de helft van de stads(rand)bosdoelstellingen van het ANB behaald, en slechts 1 (de stad Ieper) heeft haar doelstellingen reeds volledig (en ruimschoots) gerealiseerd. Opvallend blijft dat het overgrote merendeel van de positieve uitschieters zich in West-Vlaanderen en Oost-Vlaanderen bevindt: Blankenberge, Brugge, Ieper, Kortrijk-Menen, Izegem, Oostende, Roeselare, Tielt-Dentergem, Wevelgem, Deinze, Oudenaarde, Gent en Lokeren realiseerden de voorbije 25 jaar meer dan 25 hectare stads(rand)bos; in de rest van Vlaanderen is dat slechts een handvol steden (Hasselt, Leuven, Halle en Vilvoorde). Wat daarbij opvalt is dat in heel veel van die positieve voorbeelden (ook) andere actoren (provincie, Vlaamse overheid, terreinbeherende natuurorganisaties, ...) dan het stadsbestuur mee aan de kar hebben getrokken.

Tabel 11. Verdeling aantal gemeentes per bebossingsrealisaties (in ha) en per realisatiegraad t.o.v. de visie van de Vlaamse overheid.

Totaal gerealiseerde bosuitbreiding (2011-2018)		Realisatiegraad t.o.v. visie Vlaamse overheid	
Gemeentes met 0 ha BU	31	Gemeentes met 0% realisatiegraad	12
Gemeentes met 0,01-5 ha BU	19	Gemeentes met 0,01-5% realisatiegraad	8
Gemeentes met 5,01-10 ha BU	4	Gemeentes met 5,01-10% realisatiegraad	6
Gemeentes met 10,01-25 ha BU	5	Gemeentes met 10,01-25% realisatiegraad	8
Gemeentes met 25,01-50 ha BU	2	Gemeentes met 25,01-50% realisatiegraad	9
Gemeentes met 50,01-100 ha BU	0	Gemeentes met 50,01-100% realisatiegraad	7
Gemeentes met + 100 ha BU	1	Gemeentes met +100% realisatiegraad	1
		Gemeentes waar de Vlaamse overheid geen ambities voor formuleerde	11
TOTAAL	62		62

Wanneer bevoegd minister Schauvliege hierover bevroegd werd de voorbije jaren, verwees ze systematisch naar de vooruitgang die geboekt werd in het Parkbosproject in Gent. Daarmee maskeerde ze een uiterst pover bilan voor wat het geheel van stads(rand)bossen betreft. Objectief gezien is dit gebrek aan daadkracht eigenlijk moeilijk te verklaren, gezien de zeer hoge maatschappelijke waarde van stads(rand)bossen.



4. Aanbevelingen

- Het is cruciaal dat er opnieuw kwalitatieve én kwantitatieve doelstellingen in de betreffende beleidsvisies worden opgenomen ter realisatie van stads(rand)bossen, met een duidelijke deadline, én met een degelijk monitoringssysteem dat in staat stelt om op gedegen wijze de vooruitgang bij te houden. De oppervlakte-doelstellingen worden bij aanvang best gebaseerd op de resultaten van de voorliggende studie, omdat hieruit zeer eenvoudig het nog te realiseren saldo een stads(rand)bos per betrokken gemeente kan afgeleid worden. In een volgende fase is het echter belangrijk om deze oppervlakte-doelstellingen verder te verfijnen en te actualiseren, o.b.v. de Vlaamse groennormen (Aminal, 1993) in combinatie met actuele prognoses op vlak van demografie en urbanisatie. Ook de scenariostudie van het Natuurrapport 2016 (Van Gossum et al., 2016) kan hierbij verdere onderbouwing voorzien.
- Het monitoringssysteem moet bovendien veel *smarter* geformuleerd worden dan nu in het Pact 2020 het geval is, want daar is de link met de realiteit op het terrein extreem mager. Voor alle stedelijke gebieden zouden de bestaande stads(rand)bossen moeten geïnventariseerd worden, met specifieke bosuitbreidingsdoelstellingen die *up to date* gehouden worden. Realisaties worden jaarlijks gerapporteerd. Deze informatie zou (online) publiek beschikbaar moeten zijn.
- De afbouw van de voorbije jaren van de structurele financiering voor bosuitbreiding, en meer specifiek voor de realisatie van stads(rand)bossen, dient absoluut gekeerd te worden: de Vlaamse overheid moet opnieuw, door de oprichting van een specifiek bosuitbreidingsfonds, voldoende middelen beschikbaar maken om een proactief bosuitbreidingsbeleid te voeren. Hiermee moet minstens 1.000 hectare nieuw bos per jaar kunnen aangelegd worden. Dit vergt bovendien niet alleen financiële middelen, maar ook het herstel van de zogenaamde bosuitbreidingsteams: de inzet van voldoende menskracht om met expertise de beschikbare financiële middelen te kunnen inzetten opdat ze leiden tot effectieve verwervingen en bebossingen op het terrein.
- Een belangrijk knelpunt dat dient opgelost te worden is de lange looptijd die er vandaag bestaat tussen het bereiken van een akkoord met de verkoper over een aankoopdossier en de daaropvolgende behandeling en verwerking van dit aankoopdossier door het bevoegde kabinet. Door de lange periode die dit soms vergt, gebeurt het dat heel wat aankoopdossiers niet meer tot daadwerkelijke realisatie kunnen komen.
- Lokale overheden spelen een cruciale rol bij de realisatie van stads(rand)bossen, maar er is nood aan een overkoepelend ondersteunend kader dat door de Vlaamse overheid wordt geboden. Dit omvat voldoende financiële middelen én een eenvoudiger, flexibeler vergunnings- en subsidiebeleid. Concreet vertaalt dit zich bijvoorbeeld in een flexibele pachtwetgeving, snelle afhandeling van subsidiedossiers en financiering via een bosuitbreidingsfonds. Verder kunnen *best practices* gedeeld worden en kunnen concrete handleidingen om een stadsbosproject succesvol uit te werken, opgesteld worden. Het Parkbos Gent leert bv. dat een duidelijk en pro-actief bebossingsproject, met inzet van een breed gamma aan instrumenten, waaronder ook dat van de onteigening, tot de gewenste resultaten kan leiden.



- Vandaag wordt de financiering van lokale overheden vooral gebaseerd op het aantal inwoners en bedrijven, en worden inspanningen ter behoud, realisatie, inrichting en openstelling van toegankelijke natuur en stads(rand)bossen nauwelijks vergoed. Vanuit een herziening van de gemeentefinanciering kunnen nochtans zeer interessante stimulansen en hefboomen geboden worden voor de realisatie van stads(rand)bossen (en voor andere duurzaamheidsdoelstellingen).
- De positieve uitschieters tonen aan dat de meeste succesvolle stads(rand)bosprojecten in Vlaanderen (ook) door andere, bovenlokale, overheden getrokken worden zoals bv. de provincie of het Agentschap voor Natuur en Bos. Het is essentieel dat het ANB opnieuw die bepalende rol opneemt en voortrekker wordt in een groter aantal strategische stads(rand)bosprojecten. Hiervoor moet het ANB voldoende mensen en middelen kunnen inzetten, voor de ontwikkeling van een doelgerichte visie, de inbreng van de betrokken gemeenschap, verwervingen en beplantingen op het terrein, doorgedreven communicatie, en de nodige bosbouwtechnische planning om deze projecten vlotter te laten verlopen. Dit zou bijvoorbeeld kunnen door opnieuw bosuitbreidingsteams in het leven te roepen. De boodschap is duidelijk: wil Vlaanderen echt voldoende stads(rand)bossen hebben in 2020, dan is een hernieuwde trekkersrol door een bovenlokale overheid noodzakelijk, en hiervoor zijn extra inspanningen essentieel. Een deel van de projecten kan door het ANB ev. gedelegeerd worden naar andere overheden (provincies, gemeentes, ev. intercommunales, ...) maar dan moeten vanuit het Vlaamse niveau wel de nodige middelen voorzien worden opdat er effectief tot voldoende realisaties kan overgegaan worden op het terrein.
- Ten slotte is de overheid via diverse administraties en intercommunales ook eigenaar van zeer grote oppervlaktes grond. Ook andere publieke actoren zoals OCMW's of kerkfabrieken beschikken nog over heel wat gronden. Vandaag worden deze nog veel te weinig ingezet om stads(rand)bossen te realiseren, terwijl heel veel van deze locaties zich daartoe perfect zouden lenen. Redenen hiervoor zijn uiteenlopend, zoals het feit dat bebossing veelal niet tot de kerntaken behoort van de betrokken administratie of organisatie die het gebied in eigendom heeft. Sommige van deze actoren voorzien - in een soms nog verre toekomst - nog ontbossingen voor de realisatie van een aantal van hun projecten. Gronden die voor hen kunnen bebost worden, worden dan voorlopig niet bebost, maar in reserve gehouden zodat die toekomstige ontbossingen daar dan kunnen gecompenseerd worden. Op die manier wordt een voor de betrokken administratie perfect aanvaardbare bebossing soms nog decennia lang uitgesteld. De Vlaamse overheid en de aanverwante intercommunales en publieke instellingen zouden binnen het eigen patrimonium een degelijke grondeninventaris kunnen opbouwen en daarop dan een veel assertiever bebossingsbeleid kunnen voeren.

5. Bibliografie

- Agentschap Natuur en Bos. (2017). *Ondernemingsplan 2017*. Brussel.
- Agentschap Natuur en Bos. (2018). *Ondernemingsplan 2018*. Brussel.
- Alvey, A. A. (2006). *Promoting and preserving in the urban forest*. Urban forestry & urban greening 5, pp. 195-201.
- AMINAL (1993a). *Lange Termijnplan Bosbouw*. Brussel.
- AMINAL (1993b). *Langetermijnplanning groenvoorziening*. Ongepubliceerd rapport in opdracht van de afdeling Bos & Groen (AMINAL)
- Barcelona Institute for Global Health. (2018, Februari 23). *Being Raised in Greener Neighborhoods May Have Beneficial Effects on Brain Development*. Gedownload 23 mei, 2018, from ISGlobal: https://www.isglobal.org/en/-/crecer-en-vecindarios-mas-verdes-puede-tener-efectos-beneficiosos-sobre-el-desarrollo-del-cerebro?redirect=https%3A%2F%2Fwww.isglobal.org%2Fen%2Fsearch-results%3Fp_p_id%3D3%26p_p_lifecycle%3D0%26p_p_state%3Dmaximized%26p_p_mo
- BOS+ (2015). *De Bosbarometer 2015*. Gedownload op 10 juni 2018: https://www.bosplus.be/l/library/download/urn:uuid:5af61876-c8f6-49f3-a736-127075396f31/bosbarometer+2015_bos%2B_def.pdf?format=&ext=.pdf
- Broekx, S., De Nocker, L., Liekens, I., Poelmans, L., Staes, J., Van der Biest, K., Meire, P., Verheyen, K. (2013). Raming van de baten geleverd door het Vlaamse NATURA 2000-netwerk. VITO.
- De Beck, L. & Quataert, P. (2016). Hoofdstuk 5 - Beoordelingskaders van ecosysteemdiensten bij ontbossingen en bebossingen. Rapporten van het Instituut voor Natuur- en Bosonderzoek 2017 (1). In Van Gossum, et al. (eds.), *Natuurrapport – Aan de slag met ecosysteemdiensten*. Technisch rapport. Mededelingen van het Instituut voor Natuur- en Bosonderzoek, INBO.M.2016.12342456, Brussel. Gedownload op 20 juni 2018: https://pureportal.inbo.be/portal/files/12676223/DeBeck_Quataert_2016_BeoordelingskadersVanEcosysteemdienstenBijOntbossingenEnBebossingen.pdf
- Dumortier, M., De Bruyn, L., Hens, M., Peymen, J., Schneiders, A., Van Daele, T., Van Reeth, W., Weyembergh, G. & Kuijken, E. (2005). *Natuurrapport 2005. Toestand van de natuur in Vlaanderen cijfers voor het beleid*. Mededeling van het Instituut voor Natuurbehoud nr. 24, Brussel.
- Europese Commissie (2011). *De biodiversiteitsstrategie van de EU voor de periode tot 2020. Factsheet*. Gedownload op 10 juni 2018: http://ec.europa.eu/environment/pubs/pdf/factsheets/biodiversity_2020/2020%20Biodiversity%20Factsheet_NL.pdf
- Europese Commissie (2013). *Communication from the Commission to the European Parliament, the Council, the European Economic and Social Committee and the Committee of the Regions. Green Infrastructure (GI) — Enhancing Europe's Natural Capital*. COM/2013/0249 final. Gedownload op 10 juni 2018: <https://eur-lex.europa.eu/legal-content/EN/TXT/HTML/?uri=CELEX:52013DC0249&from=EN>

- FAO (2016). *Benefits of urban trees*. Gedownload op 10 juni 2018:
<http://www.fao.org/resources/infographics/infographics-details/en/c/411348/>
- Florida, R. (2003). *The rise of the creative class*. The Perseus Books Group.
- Florida, R. (2006). *The flight of the creative class*. HarperCollins Publishers.
- Inverde. (Z.J.). *Afstandnormen*. Gedownload op 24 mei, 2018: <https://www.inverde.be/planning-en-ruimte-afstandsnormen>
- Kabinet van Joke Schauvliege, Vlaams minister van Omgeving, Natuur en Landbouw (2014).
Beleidsnota omgeving 2014-2019. Brussel: Afdeling Communicatie, Departementen Diensten voor het Algemeen Regeringsbeleid.
- Konijnendijk van den Bosch, C., Van den Bosch, M., Nielsen, A. & Maruthaveeran, S. (2013). *Benefits of urban parks: A systematic review*. IFPRA, Copenhagen & Alnarp.
- KPMG (2012). *Groen, gezond en productief. The Economics of Ecosystems & Biodiversity (TEEB NL): natuur en gezondheid*. Nederlands Ministerie van Economische Zaken, Landbouw en Innovatie. Gedownload op 20 juni 2018:
<https://www.binnenlandsbestuur.nl/Uploads/2012/5/teeb-rapport-groen-gezond-en-productief-16mei2012-1-.pdf>
- Ledene, L., De Pril, S., Couckuyt, L. & De Somviele, B. (2011). *Stads(rand)bossen: een randgeval?!* Gedownload op 20 juni 2018:
<https://www.bosplus.be/l/library/download/urn:uuid:eb15b265-004e-4dc4-a5e7-8af72faa9fee/vbv+stadsrandbosdossier+20110403.pdf?.pdf>
- Louv, R. (2010). *Last Child in the Woods. Saving our Children from Nature-Deficit Disorder*. Atlantic Books.
- Mens en Ruimte (1996). *Gewenste Bosstructuur voor Vlaanderen*. Brussel.
- Meuleman, E. & Schauvliege, J. (2017). *Schriftelijke vraag Stadsbos - definitie*. Vlaams Parlement, Brussel.
- Shackleton, C.M. (2012). *Is there no urban forestry in the developing world?* Scientific Research and Essays Vol. 7(40), pp. 3329-3335. Gedownload op 15 juni 2018:
http://www.academicjournals.org/article/article1380809868_Shackleton.pdf
- Taeldeman, V. (2016). *Schriftelijke parlementaire vraag. Stadsbosprojecten - Stand van zaken*. Vlaams Parlement. Gedownload op 10 juni 2018:
<http://docs.vlaamsparlement.be/pfile?id=1159817>
- Van den Brandt, E., Danan, J., Pira, I., Meuleman, E. & Rzoska, B. (2017). *Voorstel van resolutie betreffende het invoeren van een gezondheidsdoelstelling Natuur en Gezondheid*. Vlaams Parlement, Brussel.
- Van Gossum, P., Alaerts, K., De Beck, L., Demolder, H., De Smet, L., Michels, H., Peymen, J. Schneiders, A., Stevens, M., Thoonen, M., Van Reeth, W., Vught, I. (red.) (2016). *Natuurrapport – Aan de slag met ecosysteemdiensten*. Syntheserapport. Mededelingen van het Instituut voor Natuur- en Bosonderzoek, INBO.M. 2016.12342678, Brussel.

- Van Reeth W., Alaerts K., Stevens M., De Keersmaecker L., Van Gossum P., Verachtert E. (2016). *Hoofdstuk 4 – Landgebruiksveranderingen waarden in Vlaanderen* (INBO.R.2016.12342907). In Van Gossum. et al. (eds.), *Natuurrapport – Aan de slag met ecosysteemdiensten*. Technisch rapport. Mededelingen van het Instituut voor Natuur- en Bosonderzoek, INBO.M.2016. 12342456, Brussel. Gedownload op 20 juni 2018: https://pureportal.inbo.be/portal/files/12794652/VanReeth_etal_2016_LandgebruiksveranderingenWaardenInVlaanderen.pdf
- Vitse, T. (2001, geactualiseerd in 2005). *Bosuitbreiding in Vlaanderen. Plannen en uitvoeren*. Afdeling Bos & Groen, Brussel.
- Vlaamse Milieumaatschappij (2016). *Lozingen in de lucht 2000-2016*. Gedownload op 10 juni 2018: <https://www.vmm.be/publicaties/lozingen-in-de-lucht-2000-2016>
- Vlaamse regering (2009a). *De Vlaamse regering 2009-2014: Een daadkrachtig Vlaanderen in beslissende tijden. Voor een vernieuwende, duurzame en warme samenleving*. Gedownload op 10 juni 2018: <https://www.vlaanderen.be/nl/publicaties/detail/de-vlaamse-regering-2009-2014-een-daadkrachtig-vlaanderen-in-beslissende-tijden-voor-een-vernieuwende-duurzame-en-warme>
- Vlaamse regering (2009b). *Pact 2020: Een nieuw toekomstpact voor Vlaanderen: 20 doelstellingen*. Gedownload op 10 juni 2018: <https://www.vlaanderen.be/nl/publicaties/detail/pact-2020-een-nieuw-toekomstpact-voor-vlaanderen-20-doelstellingen>
- Vlaamse regering (2009c). *Vlaanderen in actie. Toekomstplan voor 2020*. Gedownload op 10 juni 2018: <https://www.vlaanderen.be/nl/publicaties/detail/vlaanderen-in-actie-toekomstplan-voor-2020>
- Vlaamse regering (2014). *Regeerakkoord van de Vlaamse regering 2014-2019: vertrouwen, verbinden, vooruitgang*. Gedownload op 10 juni 2018: <https://www.vlaanderen.be/nl/publicaties/detail/het-regeerakkoord-van-de-vlaamse-regering-2014-2019>
- Vlaamse regering (2018). *Vizier 2030. Een 2030-doelstellingenkader voor Vlaanderen*. Gedownload op 10 juni 2018: <https://do.vlaanderen.be/visienota-vizier-2030-een-2030-doelstellingenkader-voor-vlaanderen>
- Williams, F. (2017). *The nature fix. Why nature makes us happier, healthier, and more creative*. Norton & Co, 304p.

6. Bijlagen

6.1. Voorbeeld van een e-mail verstuurd naar de betrokken stadsdiensten van alle steden en gemeenten

T.a.v.: Verantwoordelijke natuur, bos en groenvoorzieningen

Betreft: Studie Stads(rand)bossen

Gontrode, 23 maart 2018

Beste,

In 2011 contacteerden wij uw diensten in het kader van [onze Studie Stads\(rand\)bossen](#) die de Vereniging voor Bos in Vlaanderen (vandaag BOS+) toen uitvoerde, en waarvoor wij toen ook uw stad bevroegen. We wilden toen nagaan in hoeverre de vooruitgang op het terrein van de stads(rand)bossen in verhouding stond tot de doelstellingen uit het VIA en Pact 2020 waarin de vorige regering een aantal doelstellingen op dit vlak had geformuleerd. We geven u hier bondig de resultaten voor uw stad van deze studie mee:

Gewenste bosuitbreiding (op basis van de visie stadsbossen ANB, 2002 en update 2005): 300 ha

Gerealiseerde bosuitbreiding (tegen eind 2010): 0 ha

Stand van zaken: Antwerpen-Noord: Voor de regio Antwerpen Noord voerde de provincie een wenselijkheidstudie uit wat leidde tot de oprichting van het Landschapspark de Voorkempen in 2005 dat op haar beurt de voedingsbodem vormde voor het Regionaal Landschap de Voorkempen. Effectieve bosuitbreiding ten behoeve van stadbos is nog niet gebeurd. Sinds begin 2003 werd in het kader van het bovenstaande 'op het grondgebied' van het regionaal landschap (volgens meting in GIS) circa 437 ha aangekocht door ANB, waarvan circa 60 ha bestemd is voor bosuitbreiding. Effectieve bebossing van deze gronden is onder andere afhankelijk van (lopende overgangmaatregelen m.b.t.) het landbouwgebruik. Bijkomend is circa 340 ha bos- en landbouwgrond in de running voor aankoop. Antwerpen-Zuid: Het Gewestelijk Ruimtelijk Uitvoeringsplan (GRUP) "Afbakening Grootstedelijk Gebied Antwerpen" voorziet 130 hectare uitbreiding van het bosareaal in de vorm van een stads(rand)bos. De voorbereidingen (lokalisatiestudie, inrichtingsstudie, operationeel inrichtingsplan) werden in 2008 afgerond. Hierbij werden alle stappen doorlopen om tot een door alle actoren gedragen project te komen. Uiteindelijk werd voor dit project geen individueel gewestelijk RUP opgestart, maar werd het opgenomen als onderdeel in het ontwerp van gewestelijk RUP "Afbakening van het grootstedelijk gebied Antwerpen". Maar de doorvertaling in een GRUP verliep volgens een aantal partijen te snel. Donderdag 30 april 2009 besliste de Vlaamse Regering principieel over de afbakening van het grootstedelijk gebied Antwerpen. De regering besliste het stads(rand)bos te schrappen in het huidige GRUP "zodat de betrokken actoren verder kunnen werken aan een consensusvoorstel. Nadien kan een gewestelijk RUP worden opgemaakt." Er is momenteel overleg tussen Boerenbond, Natuurpunt, Ruimtelijke Ordening, ANB en VBV om de kaart te hertekenen en te actualiseren. Er wordt nadien gehoopt op een snelle doorvertaling naar het GRUP. De verwerving van gronden kan pas aanvangen na de afbakening van het GRUP.

Vandaag contacteren we u opnieuw, omdat we een update van deze studie willen uitvoeren. We gebruiken daarbij dezelfde criteria en definitie van stads(rand)bos en een gelijkaardige vragenlijst als bij het vorige onderzoek:

Het begrip stads(rand)bos is een containerbegrip, waaronder wij het volgende verstaan: een stads(rand)bos wordt in eerste instantie ten behoeve van de stadsbewoners aangelegd en vervult dus een belangrijke sociale en recreatieve functie. Het garandeert de leefkwaliteit van de stadbewoners en is bovendien van bovenlokaal belang. Het stads(rand)bos is gemakkelijk toegankelijk en bereikbaar met verschillende vervoersmiddelen. Verder levert het stads(rand)bos een belangrijke ecologische en structuurversterkende meerwaarde aan het verstedelijkte gebied. Het stads(rand)bos speelt ook een belangrijke rol als fysische begrenzer van het stedelijke gebied waardoor andere openruimtefuncties, zoals landbouw en natuur, worden beschermd tegen het verder uitdeinen van de stad.

We zouden u dan ook willen vragen om [deze vragenlijst](#) in te vullen en ons deze terug te bezorgen tegen 15 april ek. Uiteraard zijn we steeds beschikbaar om u bijkomende informatie te verschaffen indien u dit wenst.

Via WeTransfer bezorg ik u ook volgende relevante kaarten voor uw grondgebied:

- De Bosreferentielaag 2001;
- De Boswijzer edities 2010, 2012
- Luchtfoto 2015

Het is, gezien de verschillende methodiek niet mogelijk om de bosoppervlakte zoals weergegeven over de Bosreferentielaag 2001 zonder meer te vergelijken met die op de verschillende edities van de Boswijzer, maar de 4 voorliggende kaarten kunnen u wel verdere duiding verschaffen.

Uiteraard zijn alle verdere toevoegingen en bedenkingen die u zou hebben over deze studie meer dan welkom. We kijken alvast uit naar uw input,

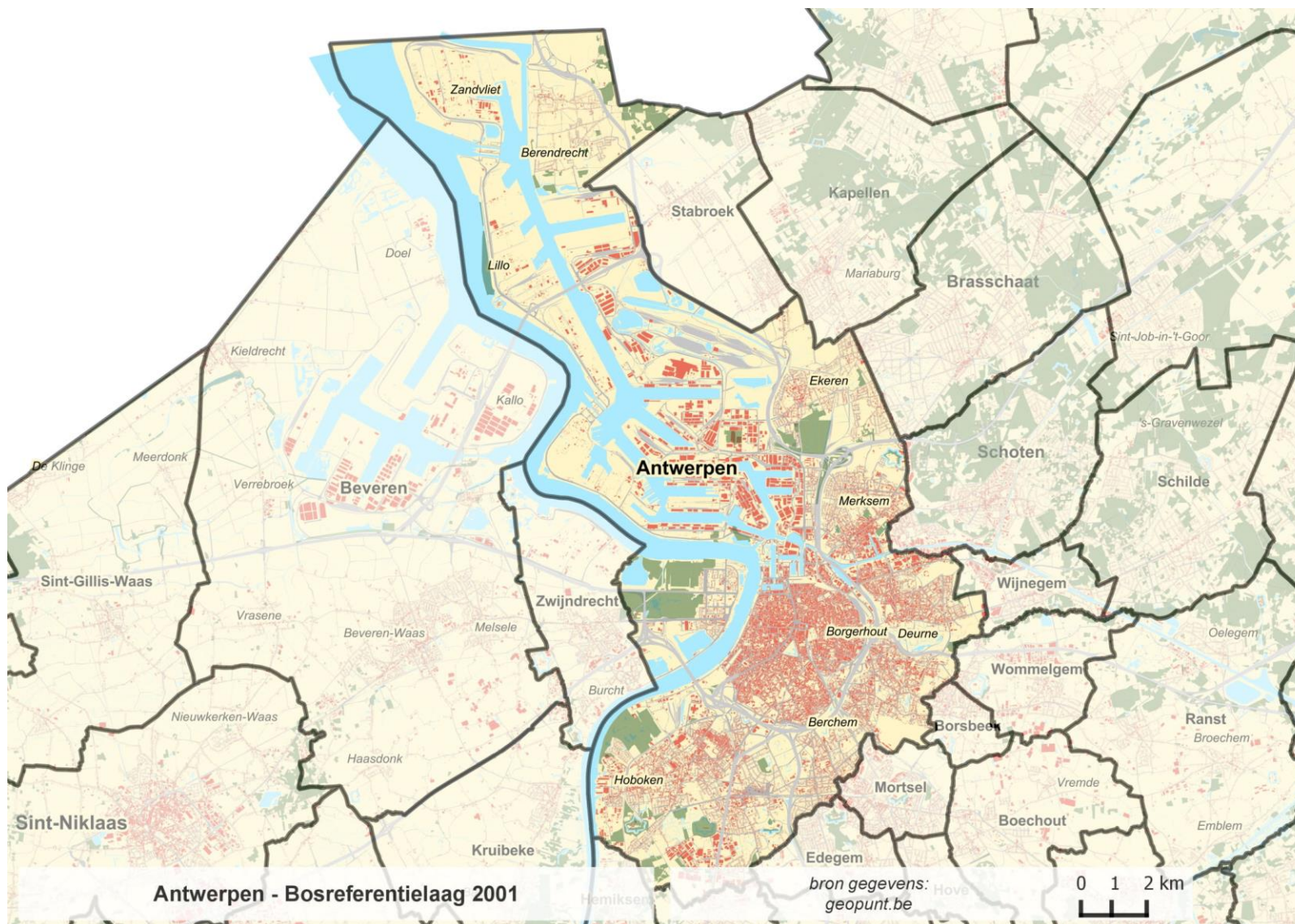
Deze studie wordt uitgevoerd in samenwerking met Groen.

Met dank voor uw bereidwillige medewerking

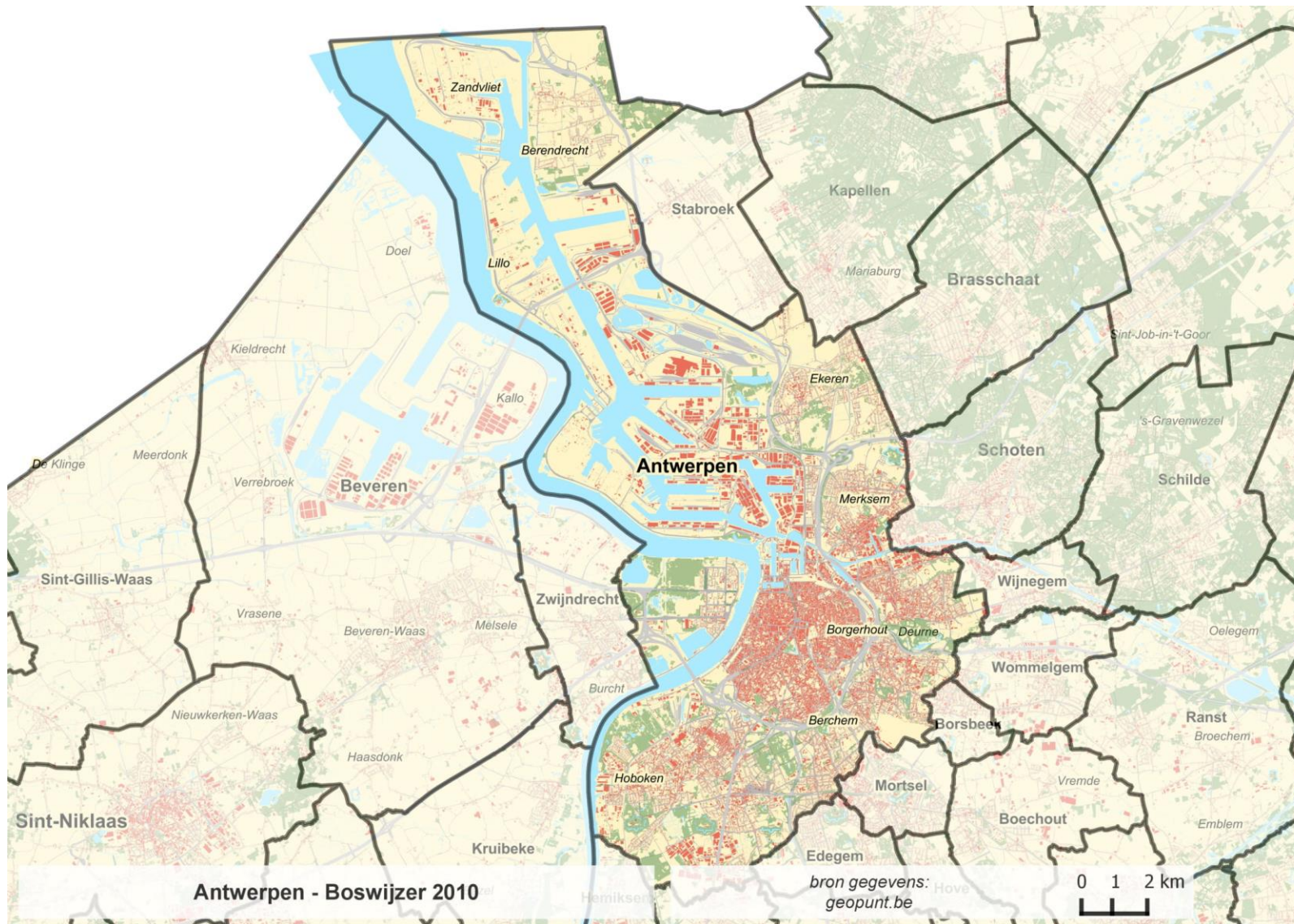
6.2. Enquête verstuurd naar de betrokken stadsdiensten van alle steden en gemeenten

1. Is er sinds augustus 2010 bijkomend nieuw stads(rand)bos aangelegd of gerealiseerd in uw gemeente of zijn er plannen om een stads(rand)bos aan te leggen?
2. Hoe werd de plaats bepaald? Zijn er lokalisatiestudies gebeurd? Zo ja, tot welke zoeklocaties heeft de lokalisatiestudie geleid; waar zal het stads(rand)bos zich bevinden?
3. Welke oppervlakte stads(rand)bos wordt nagestreefd in uw stad? Hoeveel staan jullie vandaag?
4. Is het stads(rand)bos een bestaand bos of wordt hiervoor bos aangeplant? Gelieve de verhouding bestaand bos/nieuw bos vandaag en in de toekomstvisie mee te geven.
5. Indien het (deels of volledig om) een bestaand bos gaat, heeft dat dan al een groene bestemming op de bestemmingsplannen?
6. Worden er voor het stads(rand)bos extra gronden aangekocht?
7. Was er overleg met de betrokken eigenaars van die gronden? Is er een regeling getroffen met hen?
8. Zijn er ook andere actoren/organisaties die een trekkersrol spelen bij de realisatie van het stads(rand)bos op uw grondgebied (bv. ANB, natuurorganisaties, VLM, provincie, ...)? Zo ja, wie doet er wat?
9. Vonden er onteigeningen plaats om het stads(rand)bos te realiseren?
10. Kregen de gronden voor het stads(rand)bos op de bestemmingsplannen reeds een groene bestemming ('bos', 'randstedelijk groengebied', 'overig groen' of 'natuur en reservaat')?
11. Zijn er al nieuwe bossen op de locatie geplant? Zo ja, wanneer? Wat is de timing van de toekomstplannen?
12. Zijn er al faciliteiten geplaatst om de toegankelijkheid te verzekeren/verbeteren (infoborden, fietsenstalling, parkings, wegwijzers, wandelpaden, andere, ...)?
13. Is het project al afgerond? Ingehuldigd? Wanneer is dit gebeurd?
14. Is er bij de gemeente iemand specifiek belast met dit project? Indien ja, kan u inschatten hoeveel VTE('s) er op dit project werken?
15. Hoe verloopt de samenwerking met de bovenlokale overheden?
16. Wat zijn de toekomstplannen?
17. Zijn er bossen buiten de gemeente die dienst doen als stads(rand)bossen voor de gemeente?

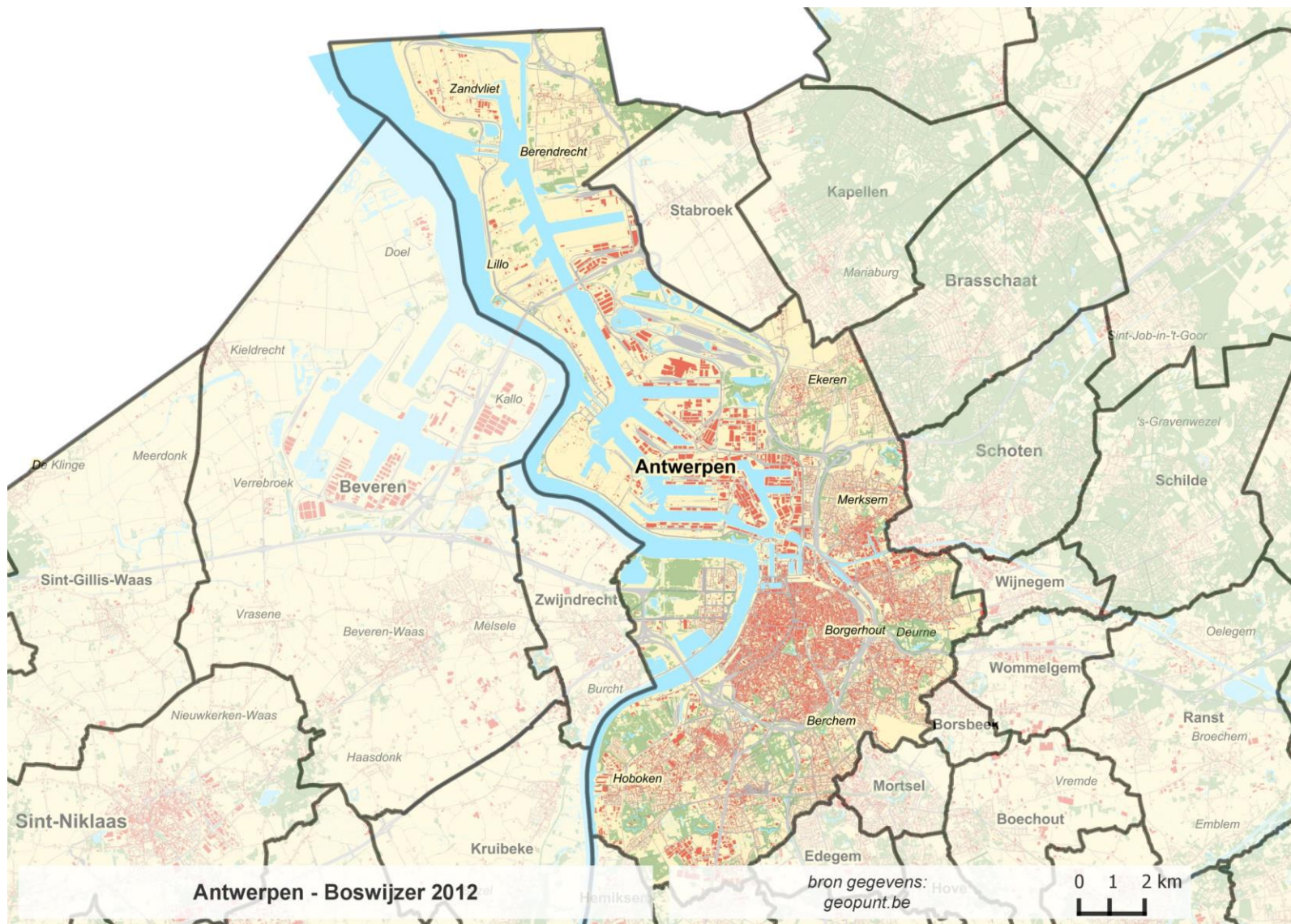
6.3. Voorbeelden van de kaarten verstuurd naar de betrokken stadsdiensten van alle steden en gemeenten



*Stadsrandbossen in Vlaanderen: ze blijven een randgeval!
Een overzicht en stand van zaken, maart 2018*



*Stadsrandbossen in Vlaanderen: ze blijven een randgeval!
Een overzicht en stand van zaken, maart 2018*



*Stadsrandbossen in Vlaanderen: ze blijven een randgeval!
Een overzicht en stand van zaken, maart 2018*

