

## PICTURA LUI ANDREI MUDREA, UN UNIVERS AL LUMINII

10.5281/zenodo.3525176

Doctor habilitat în studiul artelor **Tudor STAVILĂ**  
e-mail: isaasm@asm.md  
Institutul Patrimoniului Cultural

### THE PAINTING OF ANDREI MUDREA, AN UNIVERSE OF LIGHT

**Summary.** Andrei Mudrea is part of the generation of plastic artists whose creation evolved, at the beginning, under the sign of Mihail Greco's work. Andrei Sârbu, Dmitri Peicev, Tudor Zbârnea and others, after the passage of time, have manifested themselves on other branches of the artistic experiment, distancing themselves distinctly from the priorities of their mentor, each promoting a personal discourse and a particular stylistic manner. The same thing happened in Andrei Mudrea's creation, for which, in the years 1980–1990, they became a manifestation with powerful dramatic accents, reflected in the scales of the Old Orhei or in the subjects of the New and Old Testament, anchored in the history and culture of medieval Moldova. In the next period (after 2000) in the artist's creation there is a major turning: distinct signs of an art related to the abstract, geometrical forms, with the predominance of the harmony of the color, appear also identify in the works of sculpture realized from details and metal or wood shapes, objects that were no longer of initial use.

**Keywords:** 1980s painting, periods, poetic character, cycle, parable images, stylistic manner.

**Rezumat.** Andrei Mudrea face parte din generația artiștilor plastici creația cărora a evoluat, la începuturi, sub însemnul operei lui Mihail Greco. Andrei Sârbu, Dmitri Peicev, Tudor Zbârnea și alții, după trecerea timpului, s-au manifestat pe alte filiere ale experimentului artistic, distanțat distinct de prioritățile mentorului lor, fiecare promovând un discurs personal și o manieră stilistică aparte. Același lucru s-a produs și în creația lui Andrei Mudrea, pentru care anii 1980–1990 au devenit o manifestare cu puternice accente dramatice, reflectate în peisajele Orheiului Vechi sau în subiectele Nouului și Vechiului Testament, ancorate la istoria și cultura Moldovei medievale. În următoarea perioadă (după 2000), în creația artistului se produce o cotitură majoră: apar semne distincte ale unei arte legate de formele abstracte, geometrizate, cu predominarea armoniei coloritului, moment identificat și în operele de sculptură realizate din detalii și forme metalice sau din lemn, obiecte care nu posedă o utilitate inițială.

**Cuvinte-cheie:** Pictura anilor '80, perioade, caracter poetic, ciclu, imagini ale parabolei, manieră stilistică.

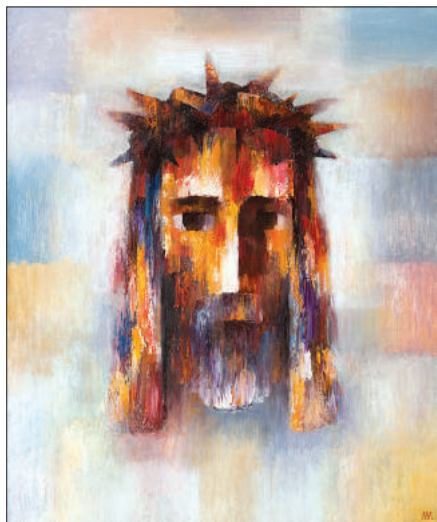
Anul 2019 este pentru Andrei Mudrea de o semnificație aparte: la Editura ARC și-a făcut apariția un excelent album care reprezintă integral creația pictorului, iar pe 17 octombrie, la Centrul Expozițional „Constantin Brâncuși” a fost inaugurată expoziția personală cu genericul *Raze de lumină*. Albumul, precum și expoziția, au fost un vis al său, așteptat de-a lungul vieții și realizat acum, la vârsta de 65 de ani.

Tiparul complicat al albumului, executat în Ungaria, este de o calitate impecabilă, pentru lucrări pline de factură, de diverse nuanțe și tehnologii noi. Designul realizat de fiica pictorului, Cătălina Mudrea, cu-



prinde în cele 200 de pagini peste 400 de lucrări create în cele patru decenii de activitate.

Creația lui Andrei Mudrea s-a constituit în cadrul ambianței artistice a anilor 1980, în timpurile când presiunea ideologică asupra culturii și artei a atins nivelul maxim. Ca tematică și tratare, pictura artistului nu corespundea criteriilor realismului socialist, pictorul fiind silit să devină un disident și un promotor al artei nonconformiste. A răzbătut pe simezele expoziționale doar în cadrul unor vernisaje mai liberale, cum a fost Expoziția de Toamnă a anului 1978, reușind să expună două lucrări – *Casa părintească* și *Mama*.



Andrei Mudrea. *Amintire despre Brâncuși II*. 2016,  
t. a. p. 80 × 200 cm

Lucrările artistului din primul deceniu de activitate, 1975–1985, marchează o evoluție care s-a derulat sub influența creației lui Mihai Greu, unul dintre cei mai importanți plasticieni moldoveni din perioada postbelică. Pictura lui Andrei Mudrea din acești ani atestă mai multe tangențe cu arta maestrului, cum ar fi, de exemplu, utilizarea netradițională a coloranților și, în consecință, obținerea unor efecte de lumină și umbră, factură și volum, ce transformau imaginea și structura obișnuită a pânzei. Relevante în acest sens sunt lucrările *Omagiu lui Mihai Greu* (1976), *Casa părintească* (1978), *Toamna argintie*, *Bojdeuca lui Ion Creangă* (1979) ș. a. Concomitent se reliefează și tendințele principale ale propriei sale căi de creație: indi-



Andrei Mudrea. *Relicvă*. 1980,  
t. m. p. 81 × 65 cm

ferent de motivul abordat în tablouri, suport servește caracterul poetic și romantic al imaginilor, în contextul acestora fiind imprimate organic nuanțele dramatice ce vor domina și în continuare unele lucrări ale artistului. Oricum, acești ani de constituire se impun în arta lui Andrei Mudrea prin dorința de a dezvălui marea și nemărginita sa dragoste pentru pictură care a devenit unicul mediator între artist și lumea înconjurătoare.

În următorul deceniu, 1985–1990, s-au schimbat radical orientările conceptuale ale pictorului. Tot mai insistent apar crochiuri și tablouri care transfigurează maniera imaginativă, conturată anterior. Forma preferențială a pictorului devine ciclul, cu numeroase paralele la valorile spirituale ale civilizației umane.



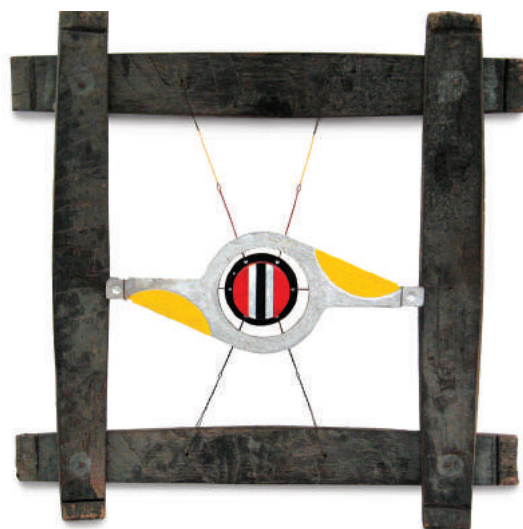
Andrei Mudrea. *Nu Mă atingeți*. 1998, t. m. p. 81 × 65 cm



Andrei Mudrea. *Domnișoară cu cercei*. 2008,  
m. v. 70 × 26 × 17 cm

Structura compozițională, de asemenea, se modifică, tabloul însuși devenind o desfășurare activă a formei care include în sine mai multe niveluri, procedeu ce presupune o fragmentare a subiectului integrat în ideea generală – cea de evocare a luminii.

În acest sens ciclurile consacrate istoriei naționale au interferențe cu subiectele din istoria recentă postbelică (*Relicvă, Amintiri despre Siberia*, 1980; *Flori în noapte*, 1986; *Orfelinatul, Sârmă ghimpată, Dialog*, 1987; *Eclipsă*, 1988; *Despărțirea Luminii de Întuneric*, 1989), modelându-se astfel atât procedeele plastice, cât și forma lor finală, care capătă semnificațiile simbolului sau ale metaforei. Coloritul sonor și decorativ se saturează cu noi nuanțe și tonuri, pictura artistului



Andrei Mudrea. *Obiect - I*. 2009,  
m. v. l. 85 × 85 × 15 cm

obținând o profunzime originală și inconfundabilă, făurind un univers al luminii.

Următoarea treaptă în constituirea profesională a plasticianului (anii 1990–1995) se raportează direct la valorile universale, general-umane. Mitologia, textele Vechiului și Noului Testament devin un suport considerabil în aprofundarea motivelor și reflectarea lor într-un mod original, individual. Drept rezultat al acestor căutări apar ciclurile: *Motiv biblic, Mersul pe Ape, Muntele Măslinilor* (1991), *Fereastra unui vis*, (1992), *Arca lui Noe, Eva* (1997), *Amintirea razelor de Lună* (1998), *Cina cea de taină* (1999), esența lor fiind cifrată în imagini și realitate, în forme, volum și colorit, departe de modelul cunoscut al artelor plastice.



Andrei Mudrea. *Înscăunarea Ciumei Roșii*. 2007,  
m. v. l. 80 × 55 × 42 cm



Andrei Mudrea. *Civilizația Maya*. 2010,  
m. t. l. 50 × 60 × 10 cm



Compartimentarea tabloului și reflectarea temei care conține în sine mai multe subiecte din *Motivul biblic, Despărțirea Luminii de Întuneric* etc. și structura diversă a compozițiilor ciclului *Muntele măslinilor* sau *Metamorfoze* presupun o tratare diferită.

Totodată, apar două cicluri consacrate nudului feminin (*Vis*, 1996; *Clar de lună*, 1997; *Interior I*, 1999) și farmecului pitoresc al Orheiului Vechi (*Poveste de iarnă*, 1995; *Zi cu soare*, 1996; *Amurg*, 1998), printre care se intercalează imaginile Parisului și ale Venetiei.

Creația artistului se modifică cardinal la începutul primului deceniu al secolului al XXI-lea. Semnificative sunt cele spuse de artist la începutul acestei perioade: „...Pornesc o serie nouă de lucrări interesante. Este vorba despre niște experimente artistice pe care încerc să le scot la liman, într-o formulă inedită – o serie de picturi abstracte, unde accentul va fi pus pe culoare, tehnologie și noi metode artistice”.

În prezent, Andrei Mudrea s-a distanțat de tot ce a făcut anterior, pictura sa „alunecând” iremediabil în spațiul abstracției coloristice și al asociațiilor sculpturale „artă-obiect”. În tablourile concepute după anul 2000, această tendință abia se conturează, forma și culoarea pornind de la realitatea vizuală, unde peisajele și naturile moarte mai conțin elementele naturii (*Natură statică II*, 1999; *Grădina de aur*, 2001; *Lanuri*, 2002; *Firul Ariadnei*, 2004), urmând, mai apoi, lucrări cu înclinații pur decorative (*Clipe de lumină, Amintire II*, 2008), care până la urmă se cristalizează în forme geometrice pure, intercalate și subliniate de suportul coloristic accentuat (*Metamorfoză I*, 2009; *Simfonie în alb II, Aripile lui Icarus*, 2012; *Baladă I*, 2015; *Omagiu lui Constantin Brâncoveanu*, 2016; *Parada planetelor*, 2018).

Interesat de continuarea experimentului, artistul asamblează din piese de metal uzat obiecte volumetrice, un model de sculptură asociativă, folosind ca accente culoarea. În acest mod și-au făcut apariția originalele *Regele Lear* (2004), *Steagul libertății* (2007, metal), *Domnișoară cu cercei* (2008), *Omagiu lui Pablo Picasso* (2009), *Civilizația Maya* (2010), *Omagiu lui Constantin Brâncuși* (2011, metal), pictorul însuși și o a doua meserie, cea de sculptor-sudor.

Aceste aspecte ale creației care formează particularitățile distincte, caracteristice unei evoluții succesive și profunde, intervenite la fiecare etapă în interesele profesionale ale artistului, ne oferă un model comun, prioritar, de concepere a operelor unui artist într-o etapă istorică concretă.

Liric și poetic la începuturile creației sale, Andrei Mudrea evoluează în timp, realizând tablouri de un profund caracter dramatic, specific timpurilor și, concomitent, rămânând în permanență un autor de mesaje spirituale, cifrate în contextul imaginilor intuite în veșmintele parabolei și metaforei. La toate etapele de formare și constituire, între influențele lui Mihail Grecu de la începuturi, urmate de seriile de lucrări consacrate Orheiului Vechi și Testamentelor Vechi și Nou, finalizate cu ultimele experimente ale formelor abstracte, paleta coloristică a pictorului a dominat registru panoramic al creației.

Cu expoziții personale la Moscova (1988), Paris și Saint Malo (1995), cu cele mai multe la Chișinău (1999, 2000, 2001, 2002, 2009, 2014) lucrările lui Andrei Mudrea, indiscutabil, reprezintă o pagină veritabilă a artei contemporane, valabilă atât în Republica Moldova, cât și peste hotarele ei.



Andrei Mudrea. *Seară Albastră II*. 2012, t. a. p. 100 × 80 cm