

Centro
Reina Sofía
sobre adolescencia
y juventud

| fad

BARÓMETRO JUVENIL 2019

Participación política y activismo

 **Santander**

Telefonica

Autoría

Ana Rubio Castillo

Graduada en Sociología y máster en Estudios Interdisciplinarios de Género. Es técnica de Investigación Social del Centro Reina Sofía sobre Adolescencia y Juventud, donde trabaja fundamentalmente cuestiones relacionadas con las identidades de género en el marco de la adolescencia y la juventud.

Anna Sanmartín Ortí

Subdirectora del Centro Reina Sofía sobre Adolescencia y Juventud de Fad, doctora en Sociología por la UCM y miembro de la Red de Estudios sobre Juventud y Sociedad (REJS). Se ha especializado en el análisis de la socialización juvenil, con publicaciones que estudian los roles de género, la participación política, el ocio y los consumos o el impacto de las tecnologías.

Patricia Tudela Canaviri

Licenciada en Economía con especialización en Acción Internacional Humanitaria (U. Deusto y U. Ruhr Bochum) y en Metodología de la Investigación en Ciencias Sociales (UCM). Es técnica de Investigación Social del Centro Reina Sofía sobre Adolescencia y Juventud con experiencia en infancia, adolescencia y juventud.

Juan Carlos Ballesteros Guerra

Licenciado en CC Políticas y Sociología por la Universidad Complutense de Madrid. Cofundador y director de Sociológica Tres S.L. y profesor asociado en la UCM. Especialista en investigación social aplicada (CIS) y en metodologías de investigación cuantitativas (C.S.I.C). Especialista en investigación social sobre temas de juventud.

Cómo citar este texto:

Rubio, A., Sanmartín, A., Tudela, P. y Ballesteros, J.C. (2019): Barómetro juvenil 2019. Madrid: Centro Reina Sofía sobre Adolescencia y Juventud, Fad

DOI: 10.5281/zenodo.3378745

© FAD, 2019

Edita:

Centro Reina Sofía sobre Adolescencia y Juventud

Fundación de Ayuda contra la Drogadicción

(FAD)

Avda. de Burgos, 1 y 3

28036 Madrid

Teléfono: 91 383 83 48

Fax: 91 302 69 79:

Maquetación:

Sandra Herraiz Merino

www.sandraheme.com

ISBN: 978-84-17027-21-6

PRESENTACIÓN

¿En qué causas creen los y las jóvenes que merece la pena implicarse? ¿Cómo de satisfechos/as se sienten con la sociedad en la que viven? ¿Con qué organizaciones y acciones se comprometen?

El presente informe recoge las opiniones juveniles sobre un conjunto de temas que les describen como sujetos políticos, también como ciudadanos y ciudadanas. Concretamente, se analizan las actitudes y percepciones entre la población joven sobre las formas de participación política, el funcionamiento del sistema democrático, su confianza en las instituciones, su participación asociativa y sus formas de activismo, así como se hace un especial énfasis en sus actitudes en relación al medio ambiente, causa que estamos viendo semanalmente cómo moviliza globalmente a la juventud.

Los resultados se desprenden de una parte del trabajo que realiza el Centro Reina Sofía sobre Adolescencia y Juventud (CRS) en su tarea por recabar información sobre actitudes y percepciones juveniles, a través de barómetros. Junto a los barómetros de Género y de Vida y Salud, que realizamos cada dos años, el Barómetro Juvenil 2019 abarca otro conjunto de cuestiones generales que afectan a nuestros jóvenes y que nos permiten leer la realidad, comparar la información con la recogida en el año 2017, y seguir construyendo otros instrumentos de análisis como los índices de desarrollo juvenil que publicamos anualmente.

Como viene siendo habitual en nuestro trabajo, desde diferentes enfoques y abordajes, tratamos de dar respuesta a lo que nos preocupa y nos ocupa: el desarrollo juvenil. En este caso, perseguimos la promoción de una juventud más implicada, más crítica y más comprometida a través de la comprensión de sus formas de participación política y social, que afectan de manera central a la vida en sociedad, a la convivencia y a la inclusión de todas las personas.

Beatriz Martín Padura
Directora General de Fad

ÍNDICE

I. OBJETIVOS DEL ESTUDIO	5
II. METODOLOGÍA Y MUESTRA	6
III. PRINCIPALES HALLAZGOS	7
IV. ANÁLISIS DE RESULTADOS	
1. Autoubicación política y religiosa	11
2. Compromiso con lo colectivo	13
3. Confianza institucional, participación y activismo	17
4. Compromiso y medio ambiente	36
V. ANEXOS	
Características de la muestra	43
Cuestionario	45

OBJETIVOS DEL ESTUDIO

El Barómetro Juvenil 2019 se realiza con una periodicidad bianual y recoge las percepciones y opiniones de las personas jóvenes de 15 a 29 años sobre diferentes ámbitos de socialización y desarrollo personal. En este informe, en concreto, los datos presentados permiten analizar cómo se posicionan chicos y chicas en relación a los siguientes temas:

- **Actitudes y percepciones sobre participación política, el sistema democrático, la confianza en las instituciones, el asociacionismo y activismo, así como las actitudes en relación a la protección del medio ambiente.**

Donde la metodología lo permite, se comparan los datos de esta edición con los recogidos en el barómetro de 2017.

METODOLOGÍA Y MUESTRA



UNIVERSO

- Hombres y Mujeres entre los 15 y 29 años, residentes en todo el territorio nacional



DISEÑO MUESTRAL

Tamaño muestra prevista. N=1.200; Tamaño Muestra final: 1.214 entrevistas

Selección de la muestra entrevistada: Panel on-line, con autoselección.

Afijación proporcional según:

- Cuotas de edad: Entre 15-19, 20-24 y 25-29 años.
- Nivel de estudios terminados: Hasta Secundaria Obligatoria (ESO, PCPI); Secundaria post-obligatoria (Bachillerato, FP II) y Superiores Universitarios.
- Error muestral: asumiendo MAS y $p \cdot q = 0,50$ y con el nivel de confianza del 95,5%, el error para los datos globales es del +2,2%



TRABAJO DE CAMPO

- Mayo de 2019

PRINCIPALES HALLAZGOS

Defensa de lo común

- El compromiso con lo colectivo está firmemente incorporado en las actitudes de las y los jóvenes. Entre las causas sociales que más creen que merece la pena asumir riesgos para su defensa, destacan el medio ambiente (72,6%) y la igualdad entre hombres y mujeres (70,8%). Es reseñable que el resto de causas enumeradas muestran también elevados porcentajes de compensación (con valores que oscilan entre un 65 y 50%).
- Con excepción de la defensa de la democracia, el resto de causas sociales compensan más a las mujeres que a los hombres. Entre las causas con mayores diferencias perceptivas en función del género destacan la defensa de la igualdad entre hombres y mujeres (75,4% de mujeres vs. 65,8% de hombres) y la defensa de causas relacionadas con la inmigración y las personas refugiadas (57,9% de mujeres vs. 51,1% de hombres).

Confianza institucional

- Persiste la tendencia que ya se apuntaba en 2017 sobre las instituciones que más confianza o desconfianza generan entre la población joven:
 - ◇ La policía es la institución en la que más confían (un 50,4% deposita una alta confianza en ella).
 - ◇ Los partidos políticos generan la menor confianza entre las y los jóvenes: un 66,1% dice tener una baja confianza y tan sólo un 5,8% declara tener una alta confianza.
- Existen notables diferencias entre géneros sobre la confianza institucional: los hombres, en todos los casos, depositan una mayor confianza que las mujeres. Las instituciones en las que mayores diferencias se han registrado son: las fuerzas armadas (un 50,3% de los chicos tiene una alta confianza vs. un 36,9% de chicas), la monarquía (20,5% de chicos vs. 9,5% de chicas) y el sistema judicial (31,6% de chicos vs. 22,5% de chicas).

Sistema democrático

- Destaca la baja satisfacción juvenil con el sistema democrático en España, que no supera la nota media de 5 en la escala de 0-10 (4,69).
- Sólo un 25,7% de las personas jóvenes declara una alta satisfacción con el sistema democrático actual. Entre quienes se muestran más satisfechos/as, destacan los chicos (el 29,2% de los chicos se muestra muy satisfecho vs. al 22,3% de las chicas), así como las personas de clase social alta y media alta (39,7%), quienes tienen estudios universitarios (32,9%) y quienes viven en grandes ciudades (32,2%).
- Para 6 de cada 10 jóvenes, la corrupción y la falta de transparencia se perciben como la principal causa de desigualdad social en España, cuestión más señalada por los chicos (65%) que por las chicas (60,4%). A ello le siguen la desigual distribución de los ingresos (37,1%), la falta de oportunidades laborales (34,1%) y la desigualdad de género (25%).

Activismo

- Existe una continuidad, respecto a 2017, sobre las acciones políticas por las que merece la pena implicarse personalmente:
 - ◇ "Votar cuándo hay elecciones" (73,8%) es la acción política en la que más merece la pena implicarse, según las y los jóvenes.
 - ◇ 5 de cada 10 jóvenes consideran que "firmar una petición, denuncia o texto de apoyo a algo o alguien" (58,0%), "participar en una huelga" (56,2%), "asistir a manifestaciones y concentraciones" (52,4%), son acciones políticas por las que merece la pena implicarse.
- También existen diferencias en la percepción del activismo según el género. Así, mientras los chicos abogan más por acciones que involucran una mayor exposición personal (cortar plazas públicas, realizar escraches o pintadas en fachadas), las chicas apoyan en mayor medida las acciones que no coartan su integridad física (firmar una petición, sumarse a alguna causa reivindicativa vía Internet o votar cuando hay elecciones).

Participación y pertenencia a asociaciones

- A nivel general, las tasas de participación y pertenencia a grupos y asociaciones, se han incrementado ligeramente con respecto a 2017. Al igual que en ese año, la pertenencia a grupos deportivos, culturales y de ocio, es la forma más habitual de participación social entre los y las jóvenes (24,5%). Esta forma de participación ha aumentado en casi 5 puntos porcentuales con respecto a 2017 (19,8%).
- La pertenencia a una parroquia o asociación religiosa (73,6%) o a un partido político (72,5%), siguen siendo las formas de participación social en la que menos se implicarían las y los jóvenes.
- Un 14,7% de jóvenes participa en alguna organización social o de voluntariado y 4 de cada 10 jóvenes que no participan, declaran que les gustaría participar en este tipo de organizaciones. Además, respecto a 2017, ha aumentado el porcentaje -tanto de chicas como de chicos- que desearían participar en este tipo de entidades.
- La participación en asociaciones y colectivos es -con excepción de la cuestión del voluntariado en organizaciones sociales- mayor en el caso de los chicos, siendo significativas las diferencias de género en la participación en grupos deportivos, culturales o de ocio (31,5% de chicos vs. 18% de chicas) y en los sindicatos u organizaciones profesionales o estudiantiles (9,5% de chicos frente a un 5,5% de chicas).

Política y redes sociales

- El 87,3% de jóvenes presentan acuerdos altos (59%) o medios (28,3%) con la consideración de que las RRSS contribuyen a la democratización de los debates públicos. Por el contrario, un 30,7% de las personas jóvenes opina que las RRSS desnaturalizan o pervierten la acción política. Además, 4 de cada 10 jóvenes consideran que "las RRSS crean la ilusión de que uno/a está participando en política".
- Mientras que las chicas tienden a posicionarse más a favor de los beneficios de la participación en RRSS, los chicos se muestran más críticos con esta cuestión.

Actitudes ante el medio ambiente

- El papel de la acción individual en la protección del medio ambiente, es considerado como muy importante por la mayoría de jóvenes (64,2%). Además, 8 de cada 10 jóvenes (83%) perciben que los problemas medioambientales afectan directamente a su vida cotidiana (con acuerdos altos en un 51,5% y acuerdos medios en un 31,5% de los casos).
- Pese a que las actitudes para la defensa del medio ambiente son compartidas mayoritariamente por ambos géneros, las mujeres adquieren un mayor peso en las posturas más críticas y de defensa del medio ambiente, mientras que los hombres se ubican en posiciones más "escépticas" que las mujeres.

Acciones para la defensa y protección del medio ambiente

- La mayoría de las personas jóvenes realizan actos en su vida cotidiana que tienen como fin la protección del medio ambiente. Reciclar (64,1%) y reducir el consumo de agua y energía en casa (64,2%) son las acciones que con mayor frecuencia realizan los y las jóvenes, mientras que comprar productos de origen local (39,3%) y usar menos baterías (44%), pese a ser también frecuentes, son las que menos se realizan.
- Los chicos son quienes más abogan por la compra de productos de origen local (42,8% vs. 36% de chicas) y por el uso de baterías recargables (45,9% frente al 42,2% de chicas), mientras que las chicas han reducido el consumo de energía (66,3% vs. 59,9% de chicos) y de artículos de plástico (57,6% vs. 51,1%) en mayor medida que los chicos.

ANÁLISIS DE RESULTADOS

1. AUTOUBICACIÓN POLÍTICA Y RELIGIOSA

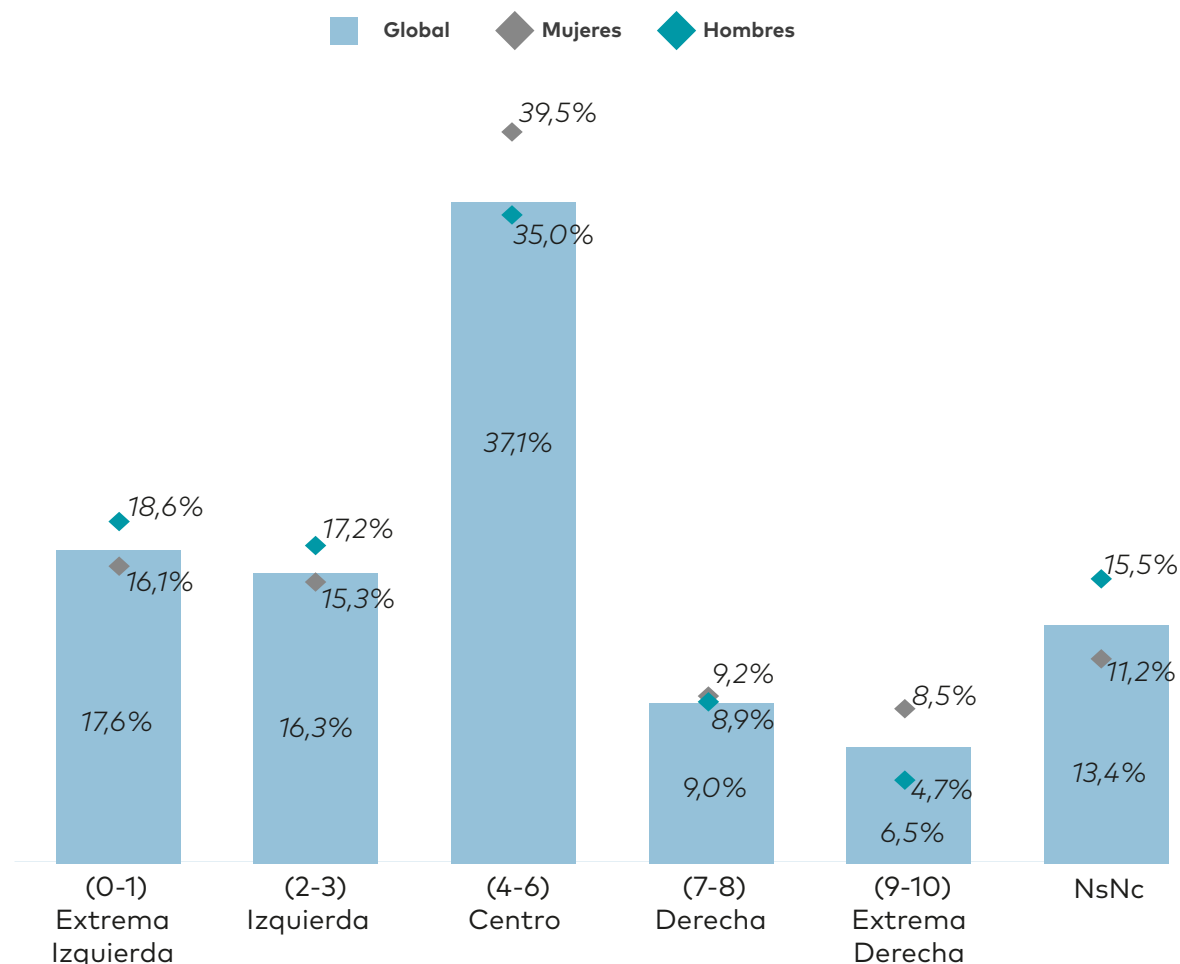
¿Cómo se posicionan las y los jóvenes en materia política y religiosa?

El posicionamiento ideológico sigue una distribución conocida en la población joven española. En una escala de 0 a 10, donde 0 significa "izquierda" y 10 "derecha", la mayoría de jóvenes se posicionan en el centro ideológico (escala 4 a 6) que agrupa al 37,1%, las posiciones de izquierda representan el 33,9% de jóvenes y las de derecha el 15,5%. El porcentaje de jóvenes que no se identifica con ninguna posición (NsNc) o no quiere hacerlo, suma un 13,4%.

AUTOUBICACIÓN POLÍTICA

Escala original de 0 ("Izquierda" a 10 "Derecha").

Datos en porcentajes agrupados. Base total muestra (1214)



Se puede contextualizar esta información acudiendo al estudio postelectoral del Centro de Investigaciones Sociológicas (CIS) de 2016, para apuntar un aumento de las posiciones más polarizadas de la escala ideológica, destacando el incremento de quienes se autoubican en la extrema izquierda y en la extrema derecha. No obstante, esta comparativa debe realizarse con cautela, debido al uso diferente de escalas en ambos estudios (1-10 en el caso del estudio del CIS de 2016 y 0-10 en el caso del Barómetro 2019) y de franjas etarias (18-29 años en el caso del CIS y 15-29 años en el Barómetro 2019).

Evolución de la autoubicación ideológica en jóvenes de 18 a 29 años

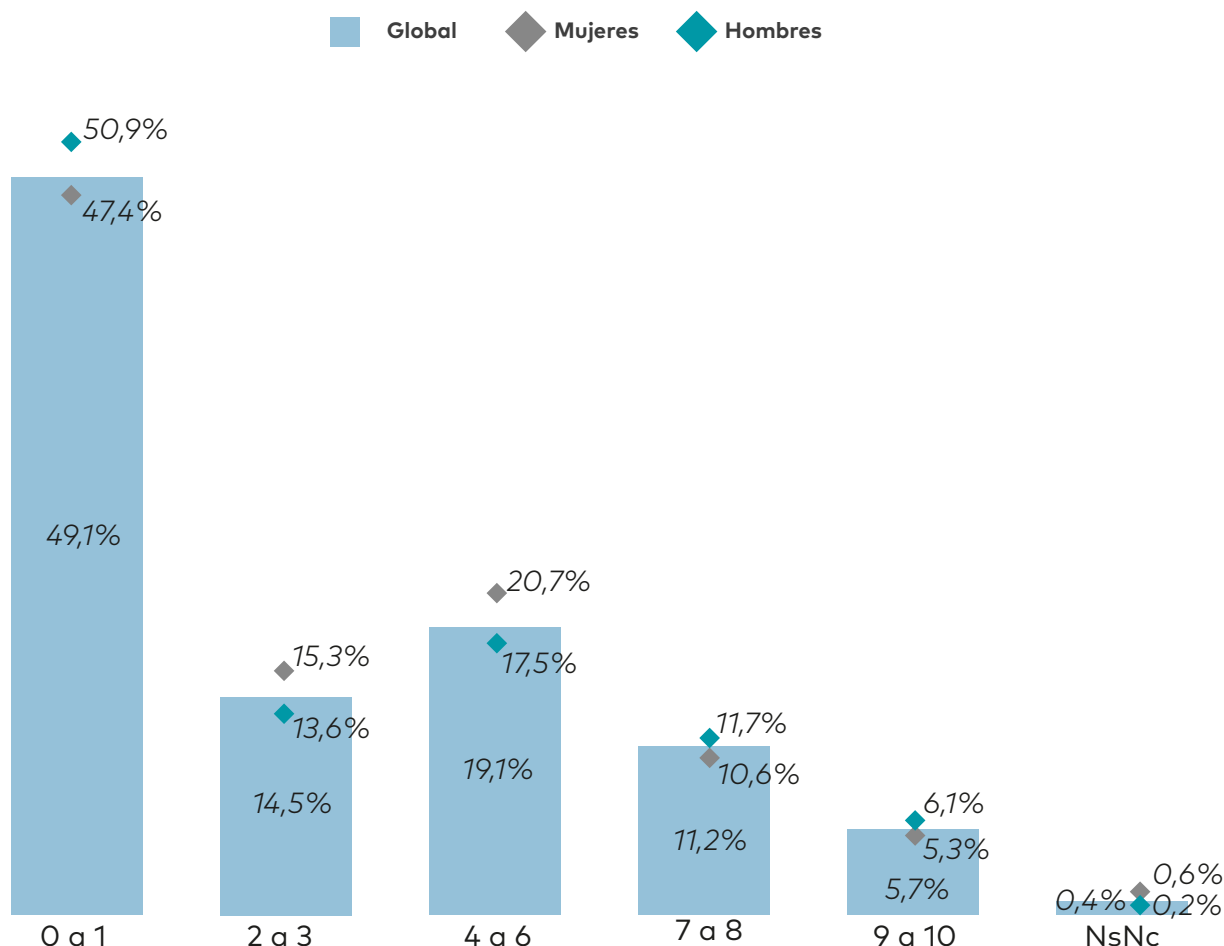
	Izquierda (1-2)	(3-4)	Centro (5-6)	(7-8)	Derecha (9-10)	Ns	Nc
2016	13,3	29,6	27,6	8,1	1,9	13,4	6,1

Fuente: CIS. Estudio postelectoral nº3145.

La autoubicación religiosa, por su parte, tiene un peso importante hacia los valores más bajos de la escala, en la cual el 63,6% de jóvenes señalan ser poco o nada religiosos/as y el 16,9% bastante o muy religiosos/as.

AUTOUBICACIÓN RELIGIOSA

Escala original de 0 ("nada religioso/a" a 10 "muy religioso/a").
 Datos en porcentajes agrupados. Base total muestra (1214)



2. COMPROMISO CON LO COLECTIVO

DEFENSA DE LO COMÚN

¿HASTA QUÉ PUNTO JUSTIFICAN LOS Y LAS JÓVENES ASUMIR RIESGOS POR LA DEFENSA DE CIERTAS CAUSAS?

El compromiso con lo colectivo está firmemente incorporado en las actitudes de las y los jóvenes.

Sobre una escala de 0 a 10, en la que 0 significa que "no compensa nada" y 10 que "compensa totalmente", las causas que más les compensa defender son el medio ambiente (7,7 de media), la igualdad entre hombres y mujeres (7,6) y el apoyo a las personas más vulnerables (7, 2).

En términos de porcentajes de alto apoyo o compensación, hasta 7 de cada 10 jóvenes considera que le compensa defender causas como el medio ambiente (74,3% mujeres vs. 70,7% hombres) y la igualdad de género (75,4% mujeres vs. 65,8% hombres).

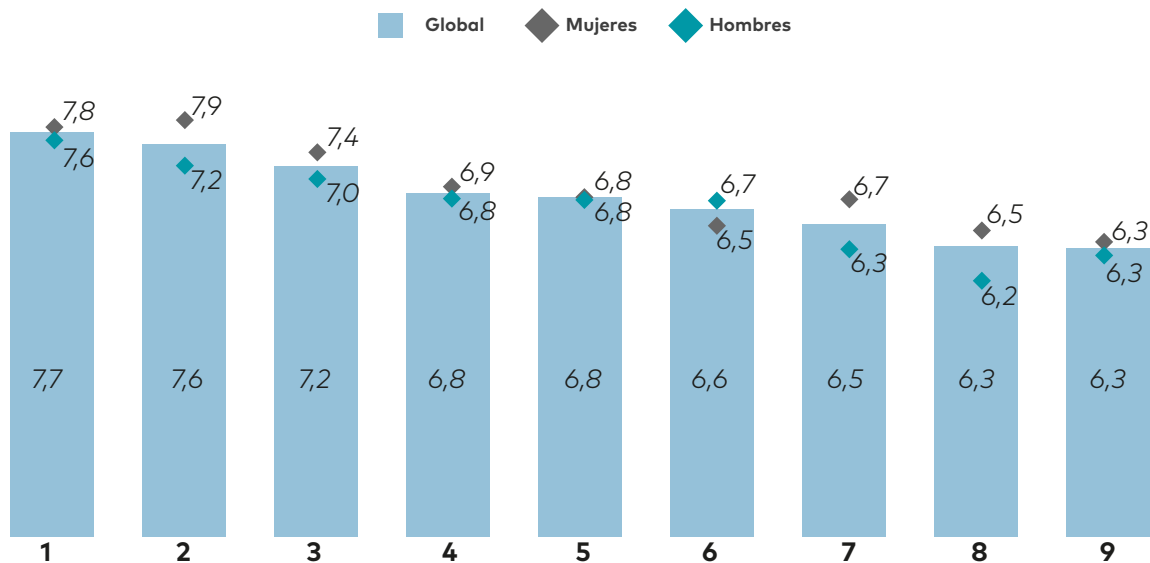
Un porcentaje algo menor, pero significativo -ya que supera el 50% de chicos y chicas-, señala que compensa mucho defender causas como la defensa del estado del bienestar (58,2%), la defensa del orden y la seguridad (57,3%), temas relacionados con la inmigración y refugiados (54,6%), la defensa de la democracia (54%), el apoyo a personas marginalizadas (50,1%) o la cooperación internacional (48,2%).

Para 7 de cada 10 jóvenes, la defensa del medio ambiente, es la primera causa social por la que merece la pena asumir riesgos

HASTA QUE PUNTO MERECE LA PENA ASUMIR RIESGOS POR DEFENDER CIERTAS CAUSAS

Escala original de 0 ("no compensa nada" a 10 "compensa totalmente").

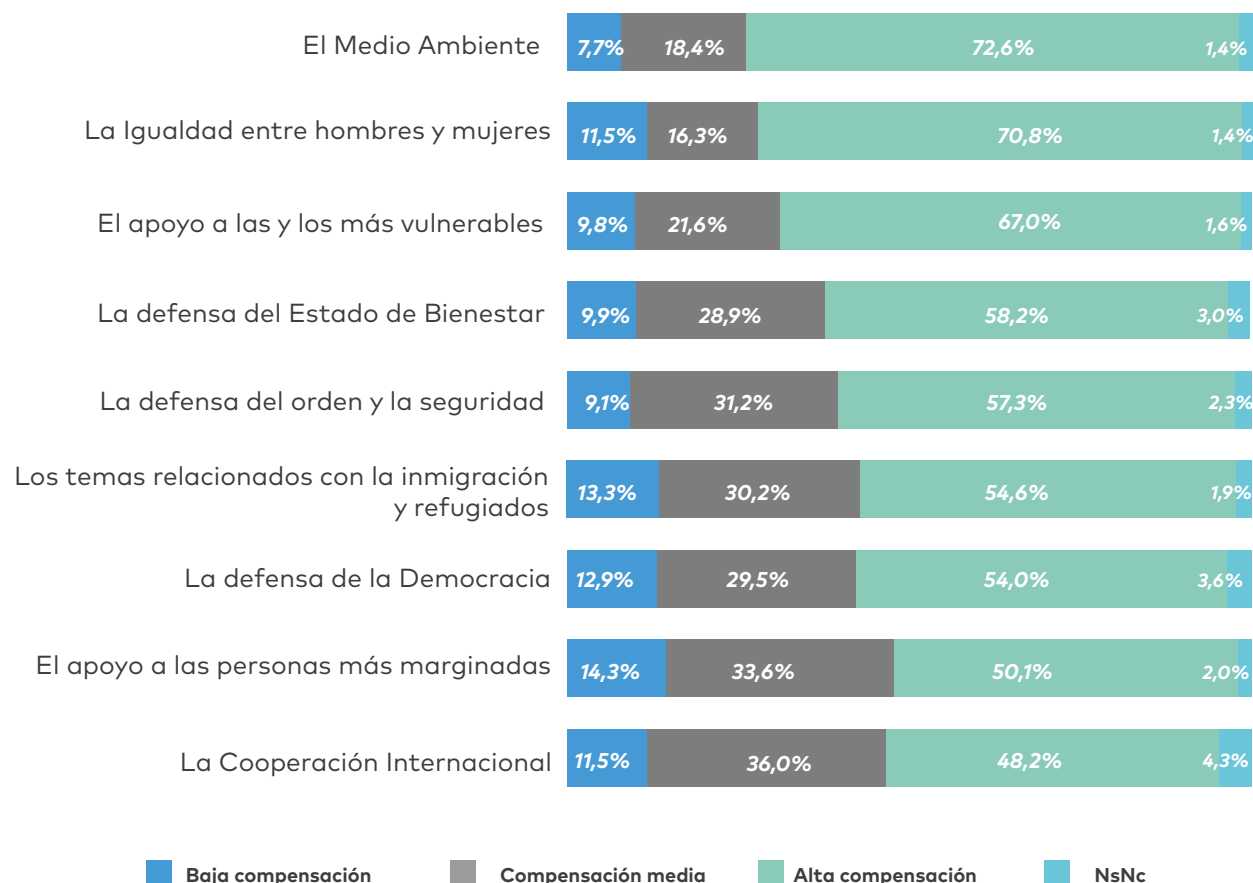
Resultados en Medias. Base total muestra (1214)



1. El medio ambiente.
2. La igualdad entre hombres y mujeres.
3. El apoyo a las y los más vulnerables (personas dependientes, discapacitadas...).
4. La defensa del estado del bienestar.
5. La defensa del orden y la seguridad.
6. La defensa de la democracia.
7. Los temas relacionados con la inmigración y refugiados;
8. El apoyo a las personas más marginalizadas, menos integradas (reclusos, adictos...).
9. La Cooperación Internacional.

HASTA QUE PUNTO MERECE LA PENA ASUMIR RIESGOS POR DEFENDER CIERTAS CAUSAS

Escala original de 0 ("no compensa nada" a 10 "compensa totalmente"). Resultados en escala agrupada (0-3, compensa poco/nada incómodo; 4-6 compensación media y 7-10 compensa mucho o totalmente). Datos en %. Base total muestra (1214)

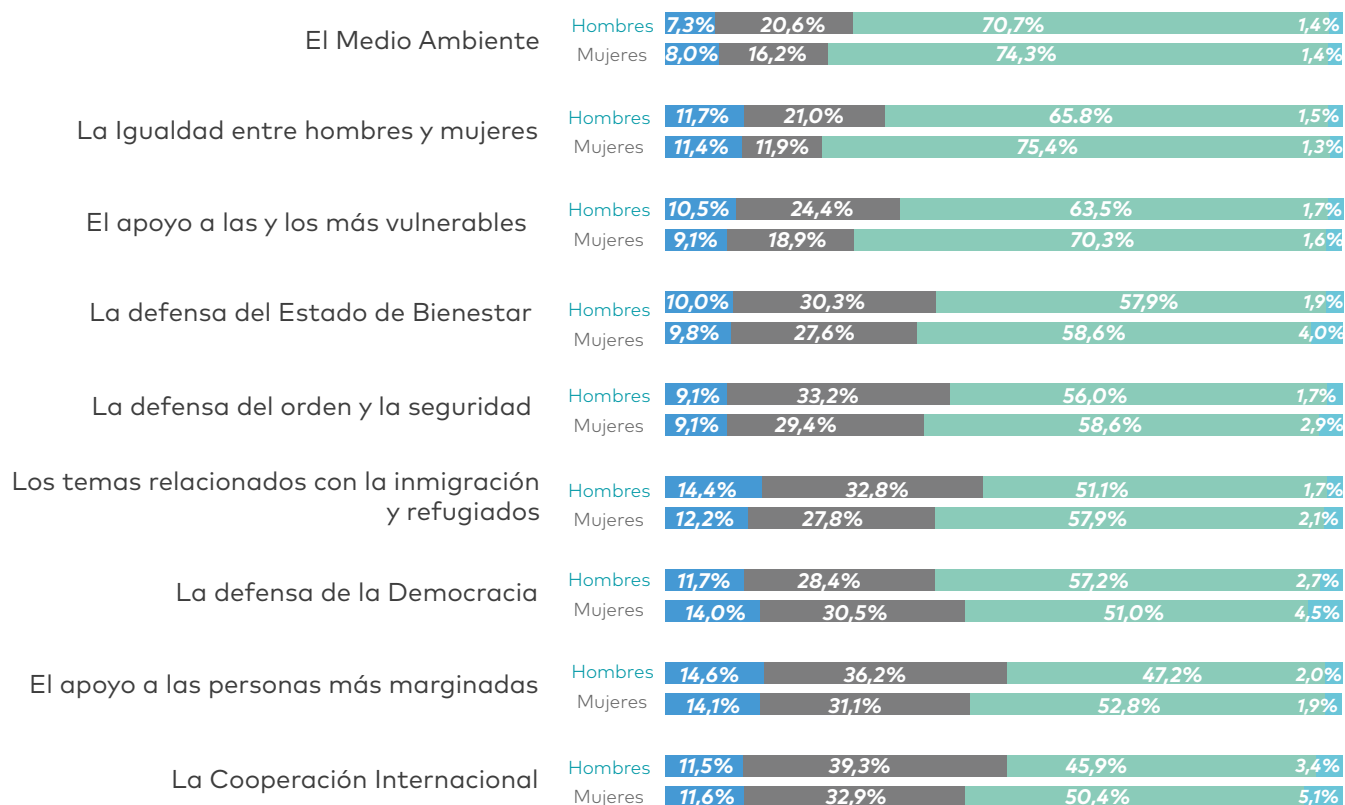


Ahora bien, el compromiso con lo colectivo no es absolutamente uniforme:

- ◇ Las chicas apoyan en mayor medida que los chicos los temas referidos a la igualdad de género (75,4% vs. 65,8% de chicos), la inmigración o refugio (57,9% vs. 51,1%) y el apoyo a colectivos en situación de vulnerabilidad (70,3% vs. 63,5%).
- ◇ Las y los jóvenes de 25 a 29 años apoyan en mayor medida causas como el apoyo a las personas en situación de vulnerabilidad (72,9%), la defensa del estado del bienestar (64,8%) y la defensa de la democracia (60%).
- ◇ Las y los jóvenes con estudios superiores o universitarios, apoyan significativamente en mayor proporción todas las causas expuestas. Esto también ocurre con las y los jóvenes residentes en grandes ciudades.
- ◇ Quienes que se autodefinen de izquierda y extrema izquierda, declaran significativamente una mayor compensación con la mayoría de los ítems propuestos: el medio ambiente (79,7%), la igualdad de género (80,3%), apoyo a los más vulnerables (74,4%), inmigración y refugio (65,8%). Mientras que, quienes se definen de derecha y extrema derecha, defienden en mayor proporción la defensa del orden y la seguridad (65,8%).

HASTA QUE PUNTO MERECE LA PENA ASUMIR RIESGOS POR DEFENDER CIERTAS CAUSA **Hombres y Mujeres**

Escala original de 0 ("no compensa nada" a 10 "compensa totalmente). Resultados en escala agrupada (0-3, compensa poco/nada incómodo; 4-6 compensación media y 7-10 compensa mucho o totalmente). Datos en %.



■ Baja compensación ■ Compensación media ■ Alta compensación ■ NsNc

**PRINCIPALES DIFERENCIAS SIGNIFICATIVAS (P<0,05)
En ALTA COMPENSACIÓN (7-10) Excluidos NsNc**

EL MEDIO AMBIENTE	<ul style="list-style-type: none"> • Estudios universitarios (78,6%) • Izquierda y extrema izquierda (79,7%)
LA DEFENSA DEL ORDEN Y LA SEGURIDAD	<ul style="list-style-type: none"> • Estudios universitarios (62,7%) • Trabaja y estudia (65,7%) • Grandes ciudades (62,5%) • Derecha y extrema derecha (65,8%)
EL APOYO A LAS Y LOS MÁS VULNERABLES (PERSONAS DEPENDIENTES, DISCAPACITADAS...)	<ul style="list-style-type: none"> • Mujeres (71,5%) • Entre 25 -29 años (72,9%) • Estudios universitarios (75,9%) • Español/a de nacimiento (69,7%) • Grandes ciudades (69,1%) • Izquierda y extrema izquierda (74,4%)
LA DEFENSA DEL ESTADO DEL BIENESTAR	<ul style="list-style-type: none"> • Entre 25 -29 años (64,8%) • Estudios universitarios (72,5%) • Clase social media (62,7%) • Español/a de nacimiento (61%) • Grandes ciudades (63,9%)
LA COOPERACIÓN INTERNACIONAL	<ul style="list-style-type: none"> • Estudios universitarios (55,7%) • Clase social alta y media alta (58,5%) • Grandes ciudades (52,1%)
LA IGUALDAD ENTRE HOMBRES Y MUJERES	<ul style="list-style-type: none"> • Mujeres (76,4%) • Estudios universitarios (79,1%) • Ciudades de tamaño medio grande (73,4%) • Izquierda y extrema izquierda (80,3%)
LA DEFENSA DE LA DEMOCRACIA	<ul style="list-style-type: none"> • Entre 25 -29 años (60%) • Estudios universitarios (67,3%) • Trabaja y estudia (63,3%) • Español/a de nacimiento (57,1%) • Grandes ciudades (62,6%)
LOS TEMAS RELACIONADOS CON LA INMIGRACIÓN Y REFUGIADOS	<ul style="list-style-type: none"> • Mujeres (59,2%) • Estudios universitarios (61,9%) • Trabaja y estudia (64%) • Grandes ciudades (57,9%) • Izquierda y extrema izquierda (65,8%)

3. CONFIANZA INSTITUCIONAL, PARTICIPACIÓN Y ACTIVISMO

CONFIANZA INSTITUCIONAL

¿Qué grado de confianza depositan las y los jóvenes en las instituciones?

Frente al alto grado de compromiso con temas relevantes para la sociedad, la confianza en las instituciones y, por extensión, la satisfacción con el sistema democrático, es deficiente.

Sobre una escala de 0 a 10, en la que 0 significa que "no confía en absoluto" y 10 que "confía totalmente", pocas instituciones generan confianza y "aprueban" a juicio de las y los jóvenes. La nota media de mayor confianza está depositada en cuatro instituciones: la policía (6,1 de media), las FFAA (5,6), la UE (5,3) y las ONG (5,2).

Otras instituciones se quedan a las puertas de la confianza mínima (media de 5), tales como los medios de comunicación a través de internet (4,6) y el sistema judicial (4,7). Peor valoradas son el resto de instituciones, entre las que destacan los partidos políticos (2,4) y las instituciones religiosas (2,5), por ser las que menos confianza generan en la población joven.

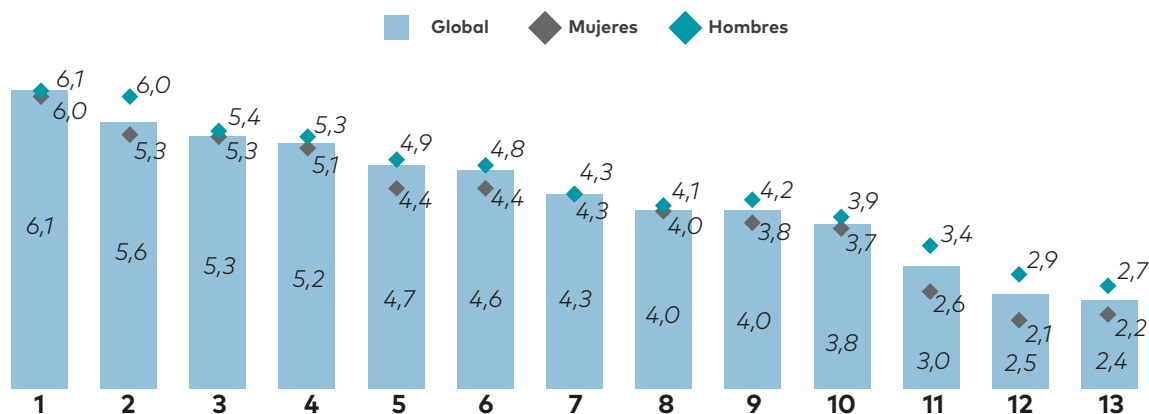
*La **policía** es la institución en la que más confían las y los jóvenes (un 50,4% deposita una alta o total confianza en ella).*

*Los **partidos políticos** y **las instituciones religiosas** son las instituciones que menos confianza generan entre la juventud*

Esta tendencia ya se apuntó en el Barómetro de 2017, ¹ donde se reflejaba una estructura sobre la confianza/desconfianza institucional muy similar a la del estudio actual: la policía (22,2%) y las fuerzas armadas (16,7%) eran las instituciones en las que mayor confianza depositaban los y las jóvenes, mientras que los partidos políticos (63,9%), al igual que en 2019, se erigieron como las entidades que más desconfianza generaban entre la población juvenil.

CONFIANZA INSTITUCIONAL, SEGÚN GÉNERO

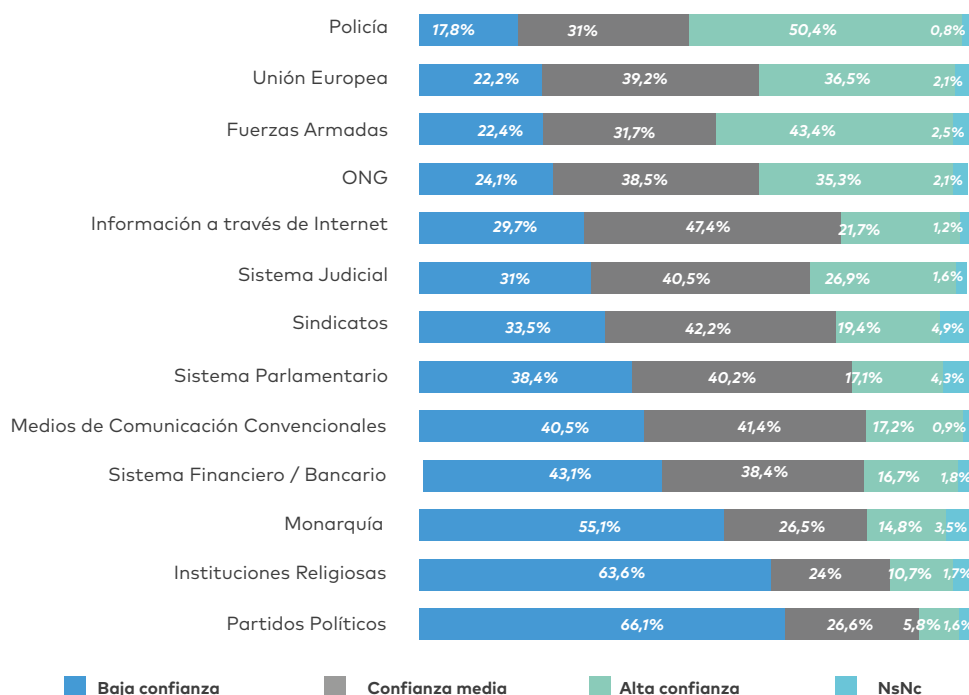
Escala original de 0 ("no confía en absoluto" a 10 "confía plenamente").
 Datos en medias. Excluidos NsNc. Base total muestra (1214)



1. La Policía
2. Fuerzas Armadas
3. Unión Europea
4. ONG
5. Sistema Judicial
6. Formas/medios de información a través de Internet
7. Sindicatos
8. Medios de comunicación convencionales (TV, radio, prensa)
9. Sistema Parlamentario
10. Sistema Financiero/Bancario
11. Monarquía
12. Instituciones religiosas
13. Partidos políticos

CONFIANZA INSTITUCIONAL

Escala original de 0 ("no confía en absoluto" a 10 "confía plenamente").
 Resultados en escala agrupada (0-3, poca o ninguna confianza; 4-6 confianza media y 7-10 mucha o plena confianza). Datos en %. Base total muestra (1214)



1. La comparativa 2017-2019 debe realizarse con precaución debido al uso de escala 0-10 (no confías en absoluto/ tienes plena confianza) en 2019 frente a la selección máxima de 3 instituciones (instituciones en las que más se confía/instituciones en las que menos se confía) en 2017.

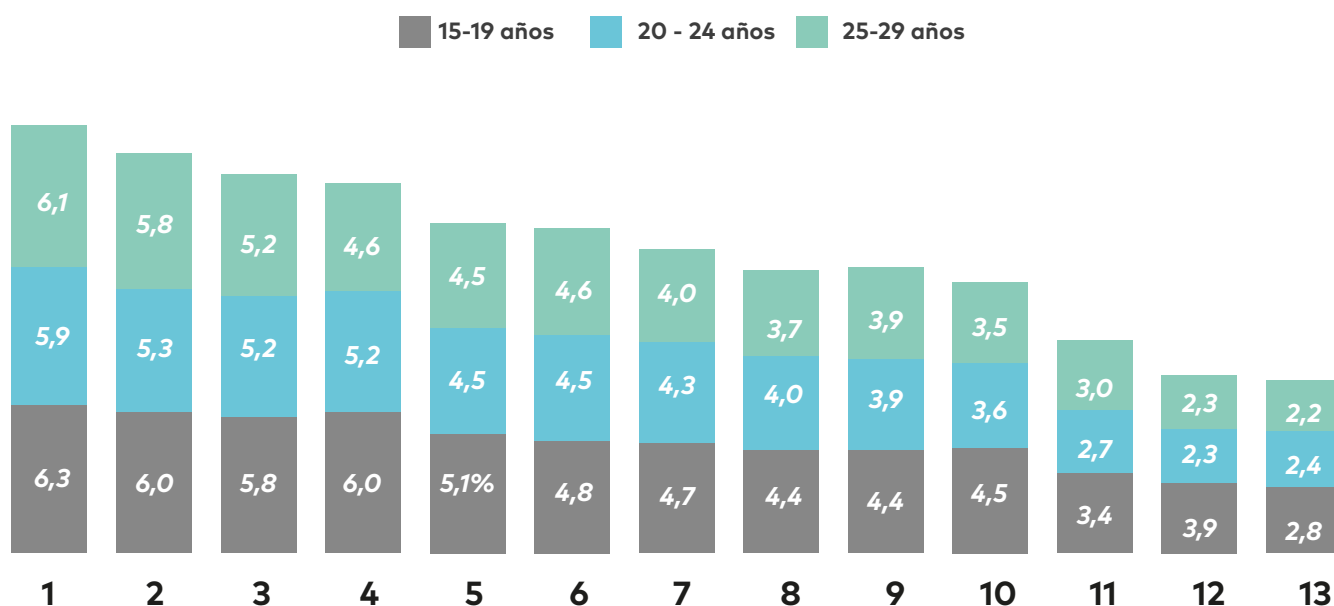
No obstante, existen matices en estas posiciones; tienden a otorgar una confianza significativamente más alta para todas o casi todas las instituciones los hombres, las y los más jóvenes (entre los 15 y 19 años) y, para una mayoría de instituciones, jóvenes de clases sociales altas y media altas.

La ideología política y la religiosidad están claramente vinculados a la declaración de confianza institucional:

- ◇ En casi todos los casos, quienes se declaran altamente religiosos depositan mayor confianza en prácticamente todas las instituciones, excepto en los sindicatos.
- ◇ En este mismo sentido, la mayor confianza institucional está significativamente más representada por jóvenes que se autodefinen de derecha y extrema derecha, exceptuando una mayor confianza en los sindicatos y ONG, más representados por jóvenes de izquierda y extrema izquierda.

CONFIANZA INSTITUCIONAL, SEGÚN GRUPOS DE EDAD

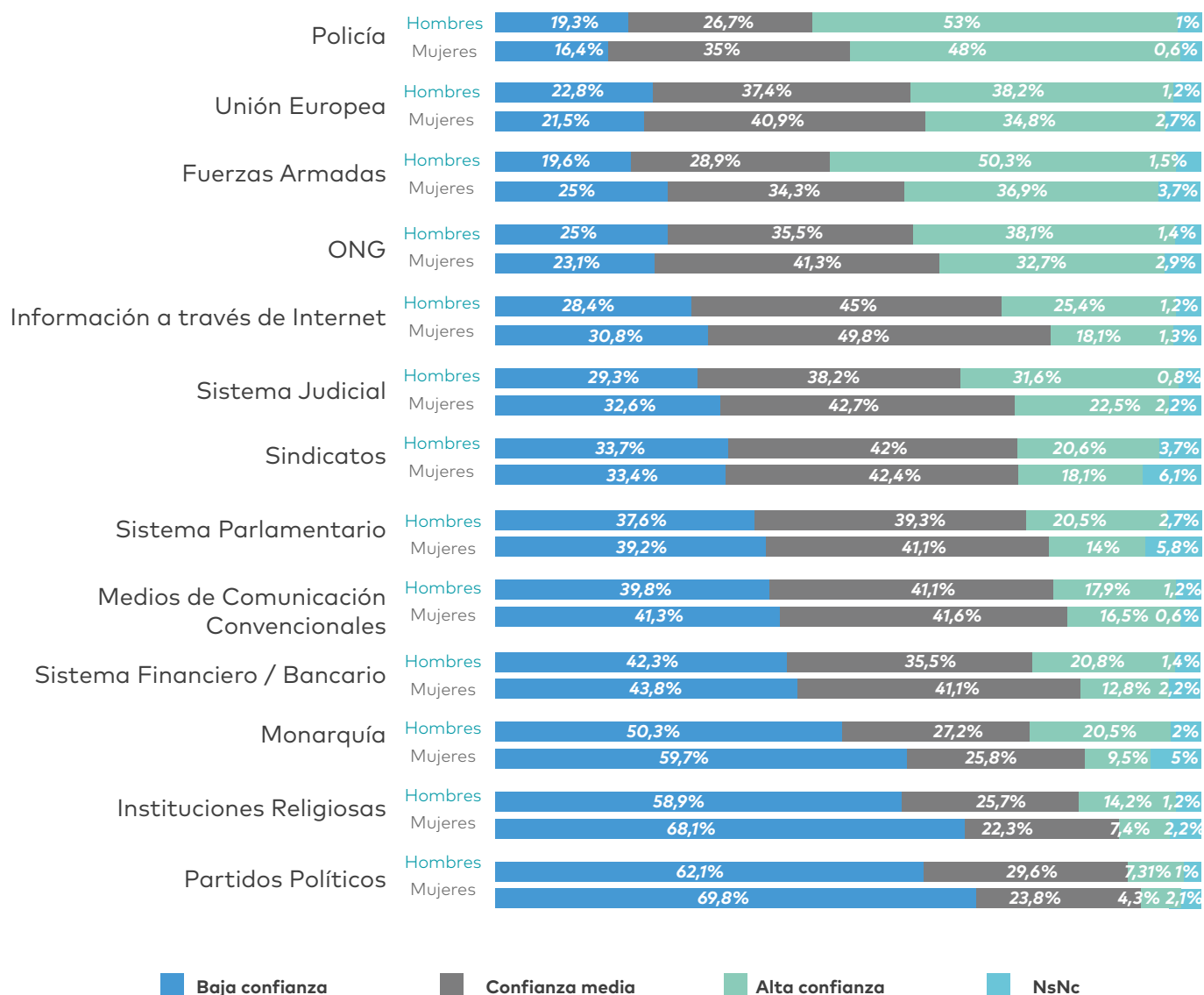
Escala original de 0 ("no confía en absoluto" a 10 "confía plenamente").
 Datos en medias. Excluidos NsNc. Base total muestra (1214)



1. La Policía
2. Fuerzas Armadas
3. Unión Europea
4. ONG
5. Sistema Judicial
6. Formas/medios de información a través de Internet
7. Sindicatos
8. Medios de comunicación convencionales (TV, radio, prensa)
9. Sistema Parlamentario
10. Sistema Financiero/Bancario
11. Monarquía
12. Instituciones religiosas
13. Partidos políticos

CONFIANZA INSTITUCIONAL. Hombre y Mujeres

Escala original de 0 ("no confía en absoluto" a 10 "confía plenamente). Resultados en escala agrupada (0-3, poca o ninguna confianza; 4-6 confianza media y 7-10 mucha o plena confianza). Datos en %. Base total muestra (1214)



**PRINCIPALES DIFERENCIAS SIGNIFICATIVAS (P<0,05)
En ALTA CONFIANZA (7-10) Excluidos NsNc**

Policía	<ul style="list-style-type: none"> Hombres (53,5%) Religiosidad alta (71,6%) Tienen estudios universitarios (75,1%) 	<ul style="list-style-type: none"> Solo estudian (59,2%) Clase social alta y media alta (59,6%) Derecha y extrema derecha (72%)
FFAA	<ul style="list-style-type: none"> Hombres (50,9%) 15-19 años (49,6%) Religiosidad alta (65,9%) De clase alta y media alta (51%) 	<ul style="list-style-type: none"> Clase social alta y media alta (52%) Derecha y extrema derecha (64,9%)
Unión Europea	<ul style="list-style-type: none"> 15-19 años (46,5%) Religiosidad alta (52%) 	<ul style="list-style-type: none"> Clase social alta y media alta (46,7%) Derecha y extrema derecha (50%)
ONG	<ul style="list-style-type: none"> Hombres (38,6%) 15-19 años (45,1%) Religiosidad alta (43,9%) 	<ul style="list-style-type: none"> Trabaja y estudia (41%) Izquierda y extrema izquierda (37,6%)
Sistema judicial	<ul style="list-style-type: none"> Hombres (31,9%) Religiosidad alta (42,8%) 	<ul style="list-style-type: none"> 15-19 años (33%) Derecha y extrema derecha (42,8%)
Formas/medios de información a través de internet	<ul style="list-style-type: none"> Hombres(25,7%) Religiosidad alta (32,2%) 	<ul style="list-style-type: none"> Derecha y extrema derecha (27,3%)
Sindicatos	<ul style="list-style-type: none"> 15-19 años (26%) Estudios hasta secundaria post obligatoria (31,2%) 	<ul style="list-style-type: none"> Pueblos o ciudades pequeñas (21,2%) Izquierda y extrema izquierda (27%)
Medios de comunicación convencionales	<ul style="list-style-type: none"> 15-19 años (20,1%) Religiosidad alta (25,2%) 	<ul style="list-style-type: none"> Derecha y extrema derecha (25,9%)
Sistema parlamentario	<ul style="list-style-type: none"> Hombres (21%) 15-19 años (22,5%) Estudios universitarios (21,1%) Religiosidad alta (28,5%) 	<ul style="list-style-type: none"> Clase social alta y media alta (26,4%) Trabaja y estudia (22,1%) (-) Grandes ciudades (25,6%) Derecha y extrema derecha (25,9%)
Sistema financiero/ bancario	<ul style="list-style-type: none"> Hombres (21,1%) 15-19 años (23,8%) Religiosidad alta (29,8%) 	<ul style="list-style-type: none"> Clase social alta y media alta (28,9%) Trabaja y estudia (18,9%) Grandes ciudades (23,7%) Derecha y extrema derecha (33,5%)
Monarquía	<ul style="list-style-type: none"> Hombres (20,9%) 15-19 años (18,1%) Religiosidad alta (36,6%) 	<ul style="list-style-type: none"> Clase social alta y media alta (26,4%) Grandes ciudades (22,7%) Derecha y extrema derecha (37,6%)
Instituciones religiosas	<ul style="list-style-type: none"> Hombres(14,4%) 15-19 años (15,4%) Religiosidad alta (39,5%) 	<ul style="list-style-type: none"> Clase social alta y media alta (17,2%) Grandes ciudades (16,7%) Derecha y extrema derecha (25%)
Partidos políticos	<ul style="list-style-type: none"> Hombres (7,4%) 15-19 años (6,6%) Religiosidad alta (16%) 	<ul style="list-style-type: none"> Clase social alta y media alta (11,7%) Grandes ciudades (10,7%) Derecha y extrema derecha (16,1%)

¿Cuál es el grado de satisfacción de la población joven con el nivel de democracia en España?

Los y las jóvenes no se declaran muy satisfechos/as con el sistema democrático en España. En una escala de 0 a 10, en la que 0 significa "totalmente insatisfecho/a" y 10 "totalmente satisfecho/a", la media de satisfacción es de 4,69. Los hombres declaran mayor satisfacción con el sistema democrático (4,88) que las mujeres (4,50).

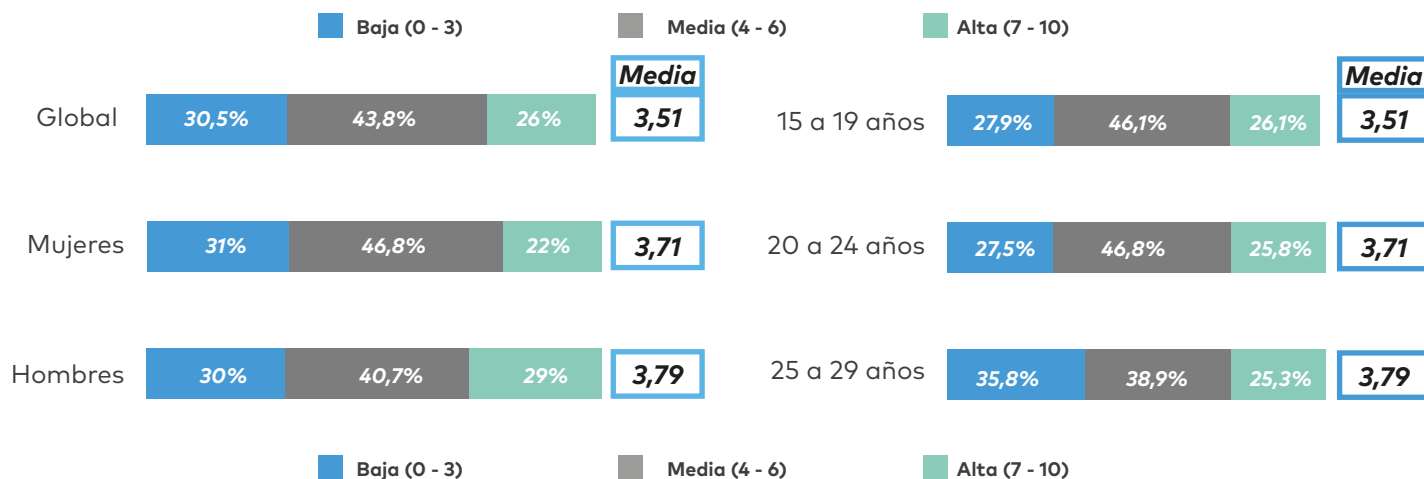
Son las y los más jóvenes (15-19 años) quienes, en promedio, declaran mayor satisfacción con el sistema democrático del país (4,77 media) y, a medida que aumentan en edad, esta valoración tiende a disminuir.

Jóvenes de ideología de derecha y extrema derecha (48,9%) y altamente religiosos (40,3%) señalan una mayor satisfacción con el sistema democrático.

Solo un 25,7% de jóvenes declara una alta satisfacción con el sistema democrático actual.

SATISFACCIÓN CON EL SISTEMA DEMOCRÁTICO

Escala agrupada de la escala original 0 (nada satisfecho) a 10 (totalmente satisfecho).
Datos en % y medias. Excluidos NsNc.



PRINCIPALES DIFERENCIAS SIGNIFICATIVAS (P<0,05) En ALTA SATISFACCIÓN (7-10). Excluidos NsNc

	Género	Nivel de estudios	Clase social	Actividad	Hábitat residencia	Ideología política	Religiosidad
Satisfacción	Hombres (29,2%)	Estudios universitarios (32,9%)	Alta y media alta (39,7%)	Solo trabaja (29,1%)	Grandes ciudades (32,2%)	Derecha y extrema derecha (48,9%)	Religiosidad alta (40,3%)

¿Cuáles creen que son los principales factores que contribuyen a la desigualdad social en el país?

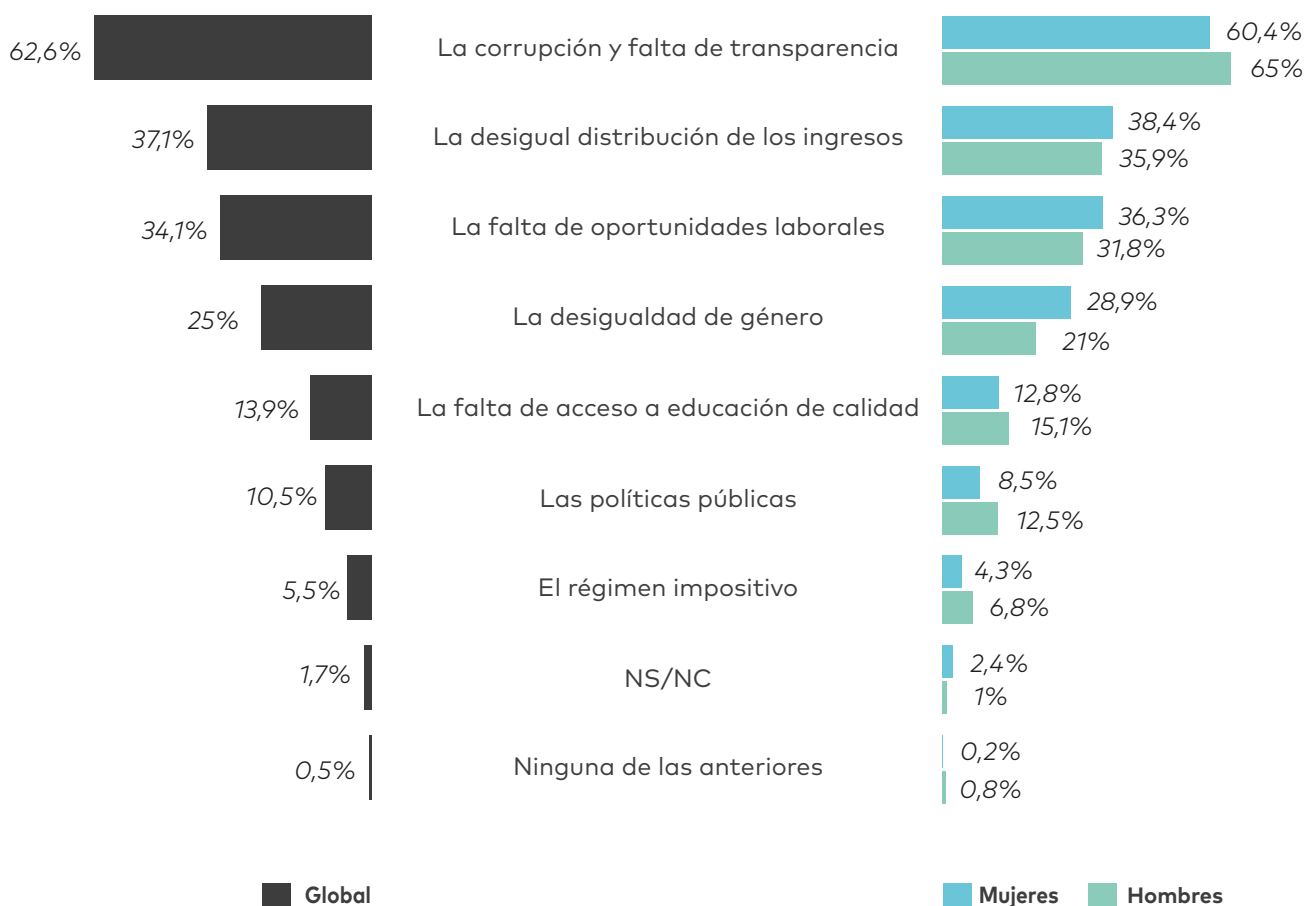
Tal vez uno de los elementos del desencanto con el sistema democrático actual o de la escasa confianza institucional que declara la población joven, pueda explicarse a través de la valoración de los principales factores que contribuyen a la desigualdad social en el país.

En un primer lugar destacado, 6 de cada 10 jóvenes (62,6%) señalan a "la corrupción y falta de transparencia" como el principal factor que contribuye a la desigualdad social del país. Esta opinión es significativamente más alta para las y los jóvenes de 25 a 29 años (67%) y quienes están en el paro (67,7%) y jóvenes que se declaran de izquierda y extrema izquierda (63,4%).

Un segundo grupo de factores señalados son "la desigual distribución de los ingresos" (37,1%) y la "desigualdad de género" (25%), apoyados significativamente más por jóvenes de izquierda y extrema izquierda, y "la falta de oportunidades laborales" (34,1%).

CAUSAS DE LA DESIGUALDAD SOCIAL EN ESPAÑA

Base total muestra (1214). Datos en % sobre entrevistados que mencionan.
Respuesta múltiple (selección máximo DOS)



PRINCIPALES DIFERENCIAS SIGNIFICATIVAS (P<0,05)
Excluidos NsNc

LA CORRUPCIÓN Y FALTA DE TRANSPARENCIA	<ul style="list-style-type: none"> • 25-29 años (67%) • En paro (67,7%)
LA DESIGUAL DISTRIBUCIÓN DE LOS INGRESOS	<ul style="list-style-type: none"> • + 25-29 años (40,7%) • Estudios universitarios (45,9%) • Solo trabaja (42,9%)
LA FALTA DE OPORTUNIDADES LABORALES	<ul style="list-style-type: none"> • Clase social baja y media baja (37,6%) • En paro (45,2%)
LA DESIGUALDAD DE GÉNERO	<ul style="list-style-type: none"> • Mujeres (28,9%) • 15-19 años (31,2%) • Estudios hasta secundaria obligatoria (29,1%)
LA FALTA ACCESO A EDUCACIÓN DE CALIDAD	<ul style="list-style-type: none"> • Clase alta y media alta (21,6%)
EL RÉGIMEN IMPOSITIVO	<ul style="list-style-type: none"> • Estudios universitarios (26,5%)

¿En qué formas de participación y acción social consideran que merece la pena implicarse?

Pese a la escasa confianza institucional y la baja satisfacción con el funcionamiento de la democracia en el país, las y los jóvenes muestran notables grados de implicación con las acciones de participación política y de defensa de lo común.

En una escala de 0 a 10, en la que 0 significa "no merece la pena implicarse" y 10 "merece totalmente la pena implicarse" y, tomando en cuenta la valoración media, las acciones más valoradas para su implicación política son "votar cuando hay elecciones" (7,8 de media), "firmar una petición o texto de apoyo o denuncia" (6,8), "participar en una huelga" (6,5), "sumarse a una causa reivindicativa vía internet" (6,3) y "asistir a manifestaciones o concentraciones" (6,3).

Menos niveles de implicación, pero significativos por la proporción de jóvenes que lo mencionan, son las acciones como "participar en asambleas ciudadanas" (5,3 de media), "hablar con otras personas sobre temas políticos" (4,9) y "okupar edificios o viviendas desocupadas para alojar a personas que han sido desahuciadas" (4,8).

Mucho menor grado de implicación concentran acciones como la participación en foros políticos en internet, ocupar o cortar calles, participar en scraches o boicotear o hacer pintadas en edificios públicos, sucursales bancarias, etc.

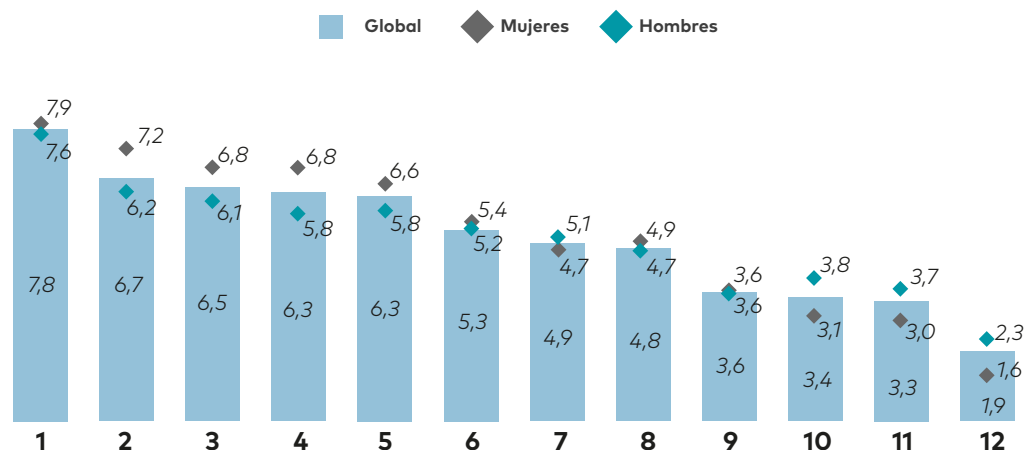
Si nos centramos en los "altos acuerdos" se puede destacar que:

- ◇ La participación formal a través del voto electoral es la opción con mayores niveles de acuerdo: un 73,8% de jóvenes considera que es una acción en la que vale la pena implicarse.
- ◇ El 58% de jóvenes (64,4% mujeres vs. 51,3 hombres) creen que merece la pena implicarse en "firmar una petición, denuncia o texto de apoyo a algo o alguien".
- ◇ La participación en huelgas (52,1 mujeres vs. 49,9% hombres) y en manifestaciones (57% mujeres vs. 47,5% hombres), continúan siendo las opciones de participación de referencia para implicarse.

Con excepción de "participar en un foro político en internet", todas las acciones de participación política están significativamente más representadas por jóvenes que se declaran de izquierda y extrema izquierda.

ACCIONES EN LAS QUE MERECE LA PENA IMPLICARSE

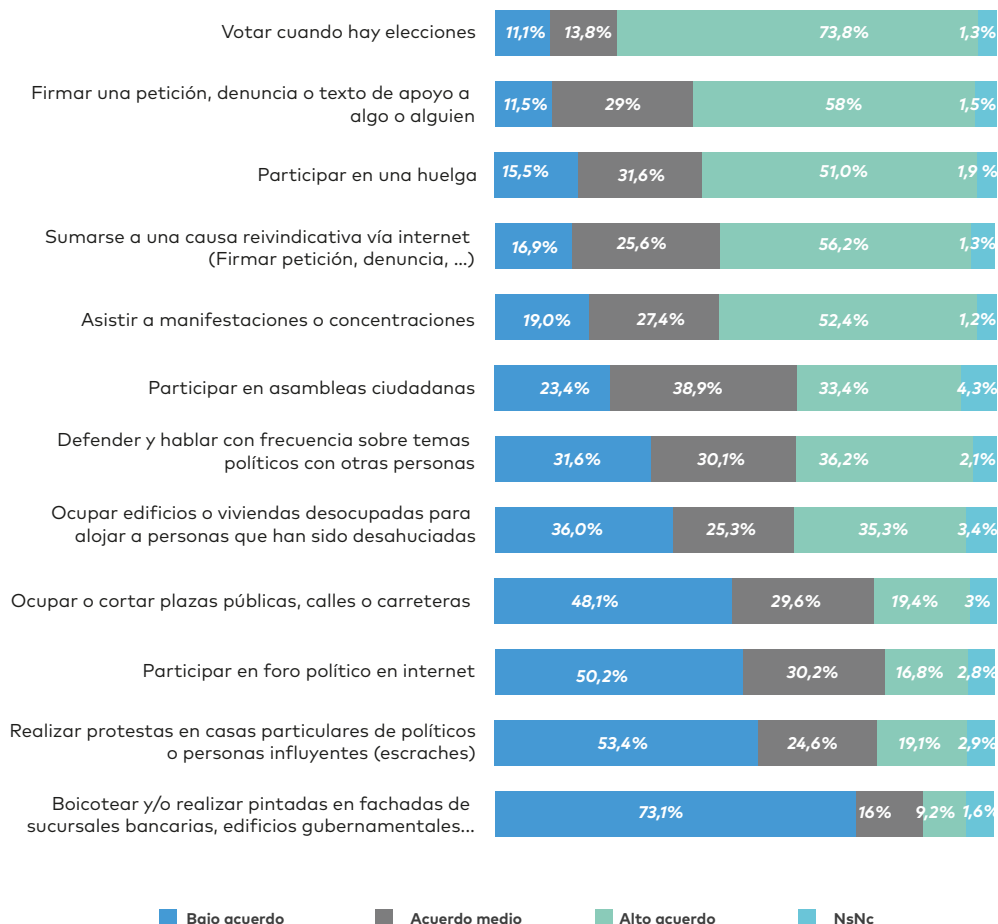
Escala original de 0 ("no merece la pena en absoluto" a 10 "merece la pena totalmente").
Resultados en medias. Base total muestra (1214)



1. Votar cuando hay elecciones
2. Firmar una petición, denuncia o texto de apoyo a algo o alguien
3. Participar en una huelga
4. Sumarse a una causa reivindicativa vía internet (Firmar petición, denuncia, ...)
5. Asistir a manifestaciones o concentraciones
6. Participar en asambleas ciudadanas
7. Defender y hablar con frecuencia sobre temas políticos con otras personas
8. Ocupar edificios o viviendas desocupadas para alojar a personas que han sido desahuciadas
9. Ocupar o cortar plazas públicas, calles o carreteras
10. Participar en foro político en internet
11. Realizar protestas en casas particulares de políticos o personas influyentes (escraches)
12. Boicotear y/o realizar pintadas en fachadas de sucursales bancarias, edificios gubernamentales...

ACCIONES EN LAS QUE MERECE LA PENA IMPLICARSE

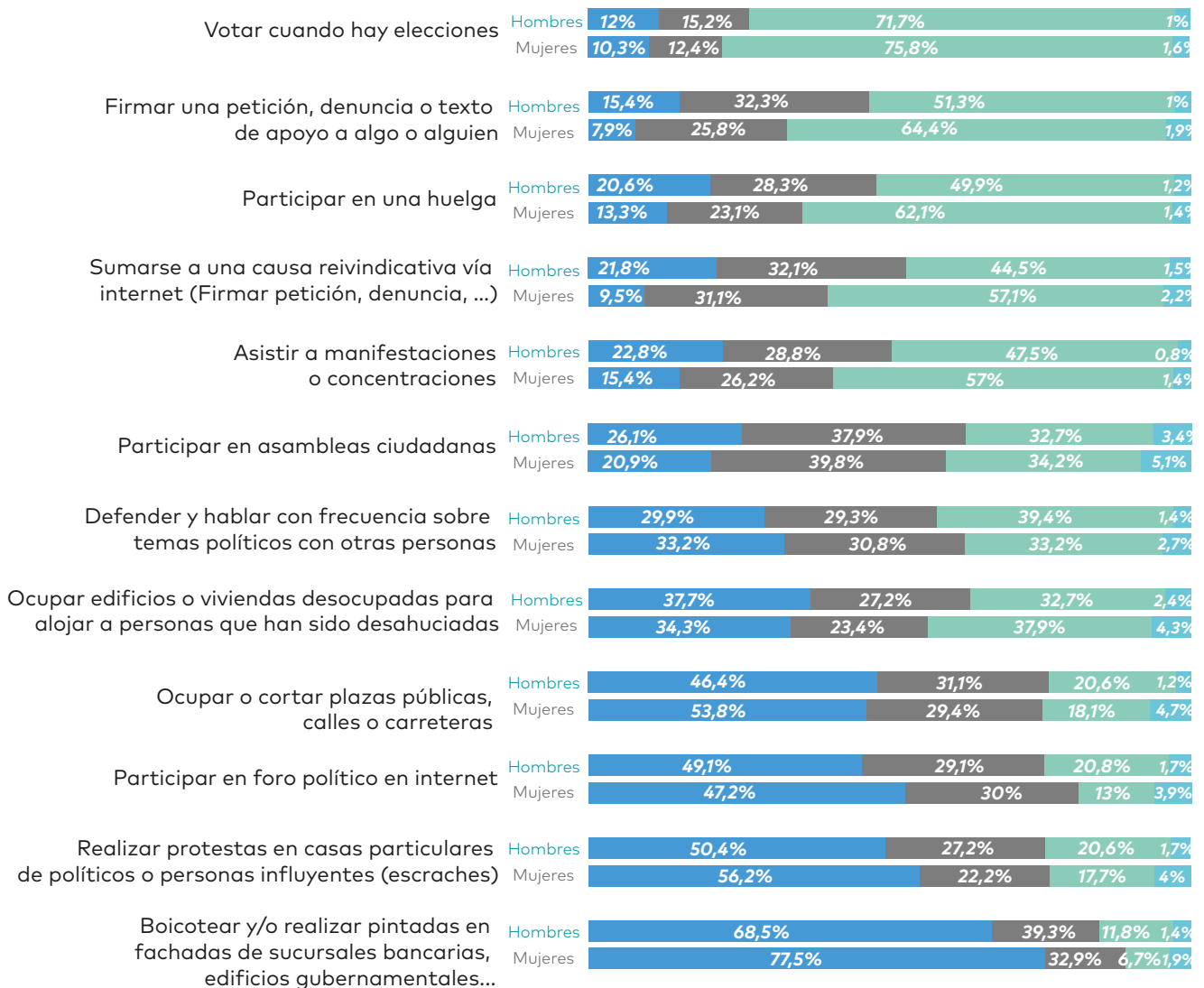
Escala original de 0 ("no merece la pena en absoluto" a 10 "merece la pena totalmente").
Resultados en escala agrupada (0-3, poco o nada 4-6 media y 7-10 merece la pena bastante o totalmente). Datos en %. Base total muestra (1214)



En lo relativo a las diferencias de género, cabe señalar que las mujeres apoyan significativamente más, la implicación en causas como participar en huelgas y manifestaciones, firmar peticiones o sumarse a reivindicaciones empleando internet; los hombres, por su parte, apoyan en mayor proporción que las mujeres, acciones como defender y hablar de temas políticos con otras personas, participar en foros políticos en internet, realizar escraches o boicotear/realizar pintadas en fachadas de sucursales bancarias.

ACCIONES EN LAS QUE MERECE LA PENA IMPLICARSE Hombres y Mujeres

Escala original de 0 ("no merece la pena en absoluto" a 10 "merece la pena totalmente).
Resultados en escala agrupada (0-3, poco o nada 4-6 media y 7-10 merece la pena bastante o totalmente). Datos en %.



■ Bajo acuerdo ■ Acuerdo medio ■ Alto acuerdo ■ NsNc

**PRINCIPALES DIFERENCIAS SIGNIFICATIVAS (P<0,05)
En ALTO ACUERDO (7-10) Excluidos NsNc**

Boicotear y/o realizar pintadas en fachadas de sucursales bancarias, etc...	<ul style="list-style-type: none"> • Hombres (12%) • 20-29 años (9,8%) 	<ul style="list-style-type: none"> • Grandes ciudades (13%) • Izquierda y extrema izquierda (12,8%)
Realizar protestas en casas particulares de políticos o personas influyentes (escraches)	<ul style="list-style-type: none"> • Hombres (21%) 	<ul style="list-style-type: none"> • Izquierda y extrema izquierda (27,6%)
Ocupar o cortar plazas públicas, calles, carreteras...	<ul style="list-style-type: none"> • Estudios universitarios (26,5%) • Trabaja y estudia (24%) 	<ul style="list-style-type: none"> • Izquierda y extrema izquierda (28,6%) • Religiosidad baja (21,5%)
Participar en foro político en internet	<ul style="list-style-type: none"> • Hombres (21,2%) • 15-19 años (19,5%) 	<ul style="list-style-type: none"> • Clase social alta y media alta (25,3%) • Religiosidad alta (21,5%)
Okupar edificios o viviendas desocupadas para alojar a personas que han sido desahuciadas	<ul style="list-style-type: none"> • 15-19 años (39,8%) • Estudios hasta secundaria obligatoria (44,2%) • En paro (43,2%) 	<ul style="list-style-type: none"> • Pueblos o ciudades pequeñas (41,8%) • Izquierda y extrema izquierda (45,9%)
Defender y hablar con frecuencia de temas políticos con otras personas	<ul style="list-style-type: none"> • Hombres (40%) • Estudios universitarios (44,6%) • Clase alta y media alta (44,9%) 	<ul style="list-style-type: none"> • Trabaja y estudia (41,5%) • Izquierda y extrema izquierda (47,8%)
Participar en asambleas ciudadanas	<ul style="list-style-type: none"> • Estudios universitarios (41,3%) 	<ul style="list-style-type: none"> • Izquierda y extrema izquierda (44,5%)
Asistir a manifestaciones o concentraciones	<ul style="list-style-type: none"> • Mujeres (57,8%) 	<ul style="list-style-type: none"> • Izquierda y extrema izquierda (72,6%)
Sumarse a alguna causa reivindicativa vía internet (firmar petición, denuncia, texto de apoyo)	<ul style="list-style-type: none"> • Mujeres (58,5%) 	<ul style="list-style-type: none"> • Izquierda y extrema izquierda (60,5%)
Participar en una huelga	<ul style="list-style-type: none"> • Mujeres(63%) • Estudios universitarios (60%) 	<ul style="list-style-type: none"> • Izquierda y extrema izquierda (76,2%) • Religiosidad baja (67,2%)
Firmar una petición, denuncia o texto de apoyo	<ul style="list-style-type: none"> • Mujeres(65,6%) • Hasta secundaria post obligatoria (62,3%) 	<ul style="list-style-type: none"> • Izquierda y extrema izquierda (69,1%) • Religiosidad baja (61,3%)
Votar cuando hay elecciones	<ul style="list-style-type: none"> • 20-29 años (78,1%) • Estudios universitarios (83,6%) 	<ul style="list-style-type: none"> • Grandes ciudades (81,9%) • Izquierda y extrema izquierda (84,1%) • Religiosidad baja (77,2%)

¿En qué medida participan las y los jóvenes en el mundo asociativo?

El nivel de compromiso de las y los jóvenes con lo colectivo y la defensa de causas sociales y de interés común tiene cierta traducción en su participación formal en el sistema, por medio de la participación y pertenencia en determinadas asociaciones.

Si la confianza en las instituciones formales sociales y/o políticas es baja, es notorio que por ejemplo, la afiliación a partidos políticos también esté en porcentajes mínimos: un 72,5% no está afiliado a este tipo de organización, ni tiene intención de hacerlo. Un 7,5% si lo está -bien sea a través de una participación activa o no- y un 14,3% no está afiliado pero muestra intención de hacerlo.

Más o menos se mantienen las mismas proporciones de participación para otros tipos de asociaciones de carácter político, como asambleas o colectivos. Una gran mayoría no participa ni piensa hacerlo en un futuro (66,1%) y solo un 4,9% lo hace de forma activa o pasiva. Un 16,6% no participa en la actualidad, pero se lo plantea.

*La **pertenencia a una parroquia o asociación religiosa (73,6%)** o a un **partido político (72,5%)** son las formas de participación social en la que menos se implicarían las y los jóvenes.*

Tampoco hay excesivo interés en formar parte de un sindicato, aunque sin duda, suscita algo más de interés que las anteriores formas de participación descritas: un 61% ni está ni se lo plantea, pero un 20% que no está actualmente afiliado se lo plantea en un futuro. Cabe señalar que es la organización de tipo político que más volumen de afiliados muestra, un 7,2%.

Las organizaciones religiosas son, de lejos, las que menos interés despiertan: un 73,6% no participa en ellas ni se lo plantean a futuro; sólo un 4,2% piensa en integrarse en las mismas en un futuro.

Mucho más interés suscitan otras organizaciones de la sociedad civil, especialmente los grupos deportivos, culturales y de ocio, que aglutinan el mayor porcentaje de participación juvenil (24,5%).

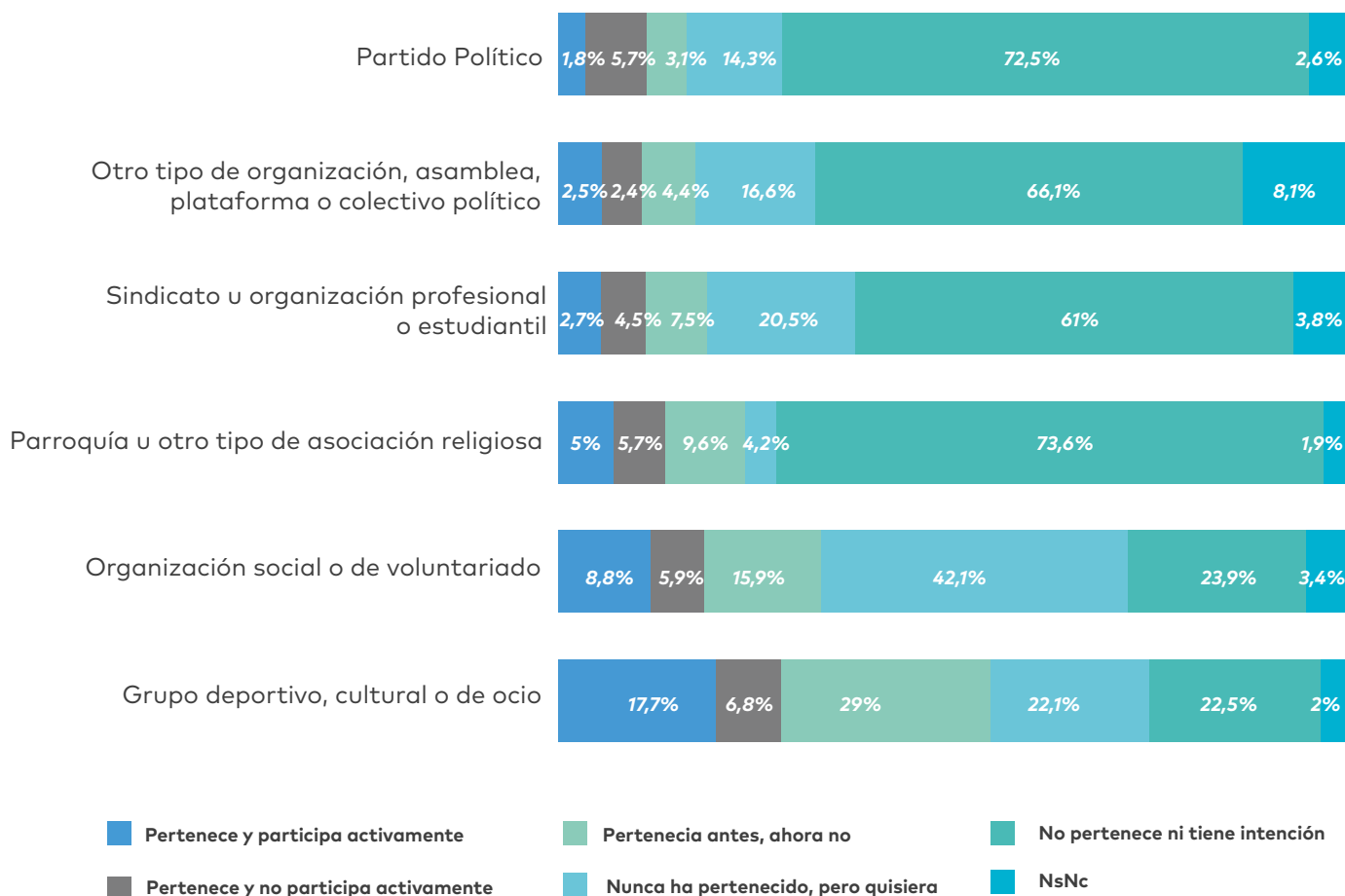
La **pertenencia a grupos deportivos, culturales y de ocio**, es la **forma más habitual de participación social** entre las y los jóvenes (**24,5%**).

Además, las organizaciones de voluntariado, son las entidades en las que más jóvenes participarían: un 42% de jóvenes que no forma en la actualidad parte de las mismas, se lo plantea en un futuro.

Un **14,7%** de jóvenes **participa en alguna organización social o de voluntariado** y **4 de cada 10 jóvenes** que no participan, declaran que **les gustaría** pertenecer a este tipo de organizaciones.

PARTICIPACIÓN Y PERTENENCIA A GRUPOS Y/O ASOCIACIONES

Datos en %. Base total muestra (1214)

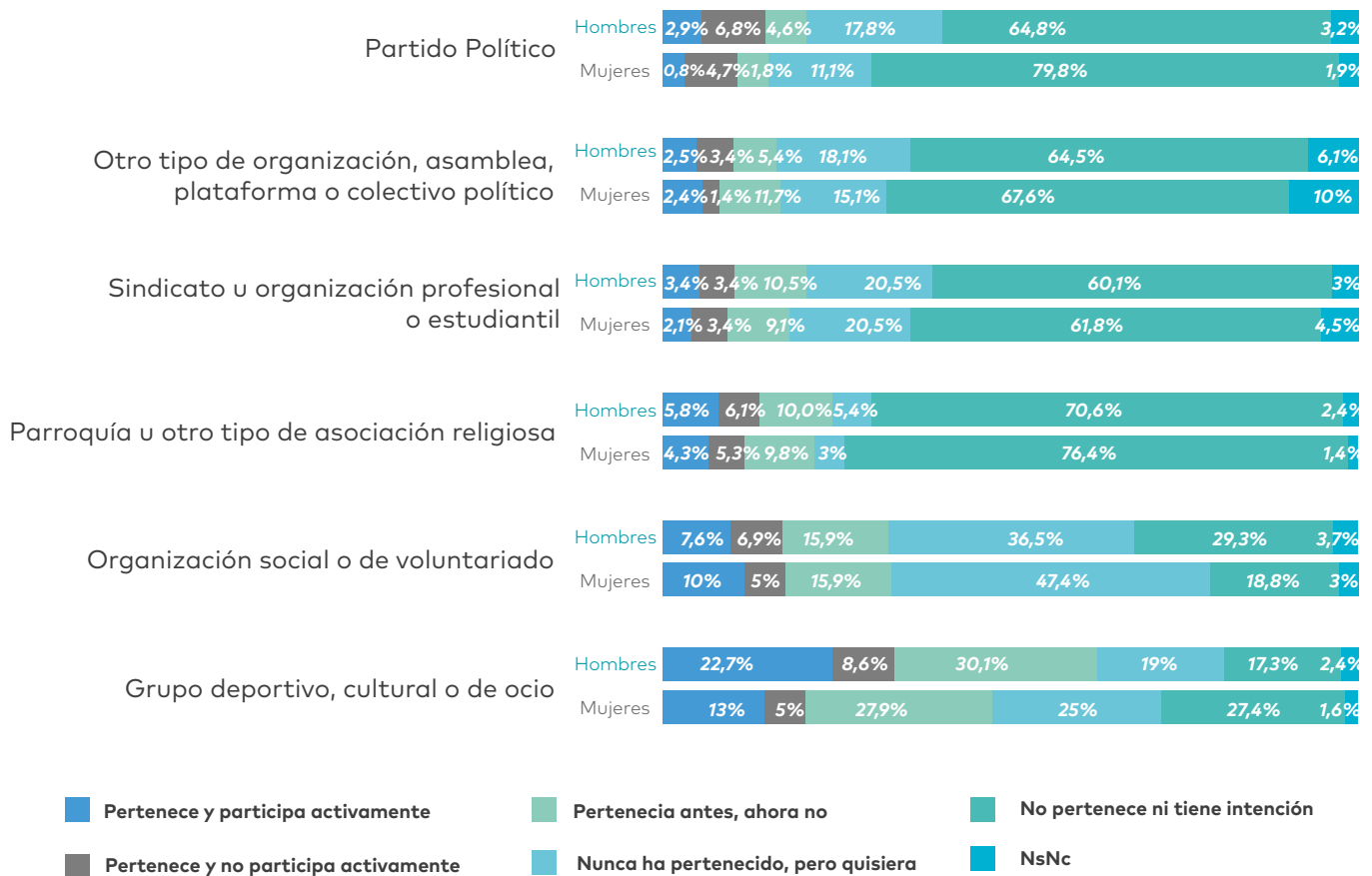


En cuanto a la participación según género en asociaciones y colectivos, resulta necesario señalar que la pertenencia y participación es mayor en el caso de los chicos en todos los casos, con excepción de la cuestión del voluntariado en organizaciones sociales. En este sentido, las principales distancias participativas se encuentran en los grupos deportivos, culturales o de ocio (31,5% de chicos vs. 18% de chicas) y en los sindicatos u organizaciones profesionales o estudiantiles (9,5% de chicos frente a un 5,5% de chicas).

PARTICIPACIÓN Y PERTENENCIA A GRUPOS Y/O ASOCIACIONES **Hombres y Mujeres**

Datos en %. Base muestra HOMBRES (623)

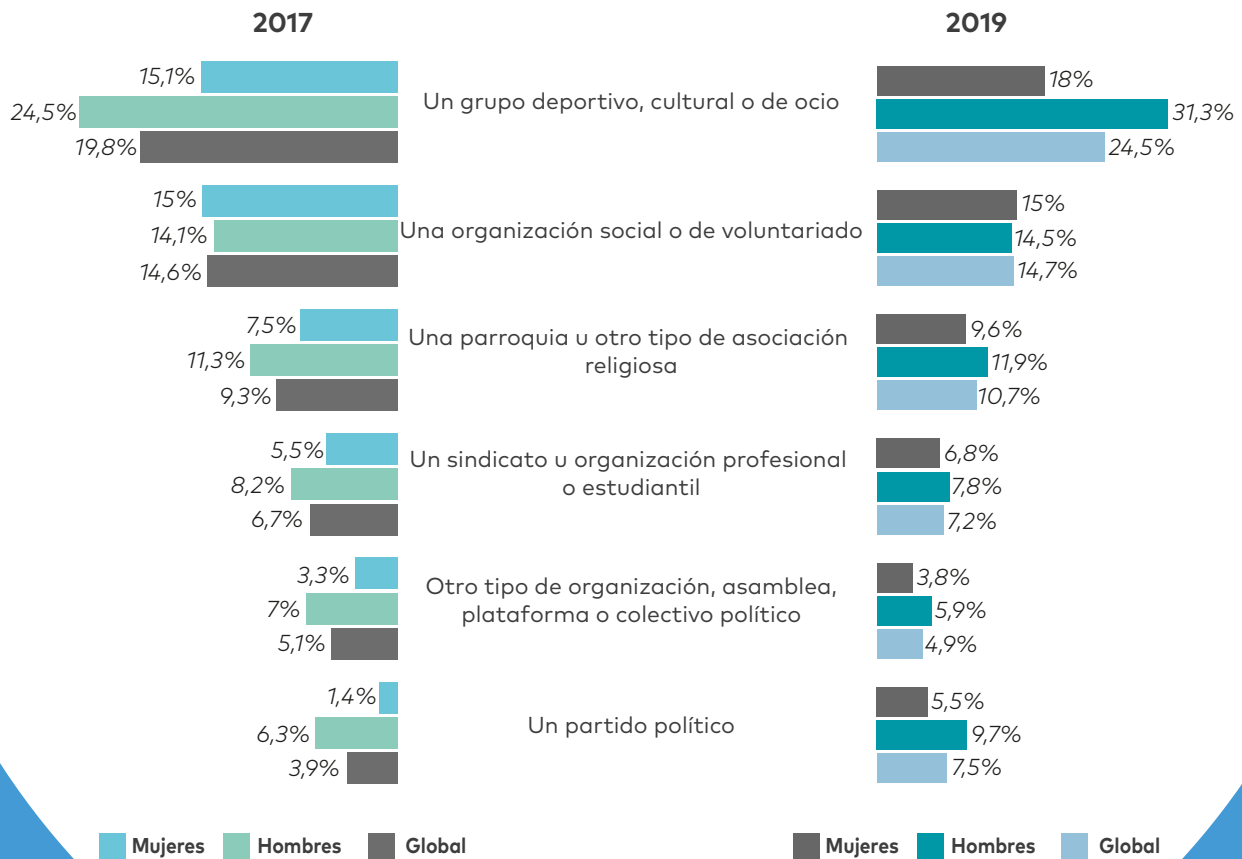
Datos en %. Base muestra MUJERES (588)



¿En qué medida participan las y los jóvenes en el mundo asociativo?

A nivel general, las tasas de participación y pertenencia a grupos y asociaciones, se han incrementado ligeramente con respecto a 2017. Los mayores aumentos se localizan en la pertenencia a grupos deportivos, culturales y de ocio (24,5% en 2019 vs. 19,8% en 2017), que se mantiene como la principal forma de participación social de los y las jóvenes, y en la pertenencia a partidos políticos, donde la participación ha aumentado en casi 4 puntos porcentuales respecto a 2017 (7,5% en 2019 vs. 3,9% en 2017).

PERTENENCIA A GRUPOS Y/O ASOCIACIONES, SEGÚN GÉNERO. AÑOS 2017-2019
 Datos agrupados para categorías de pertenencia activa y no activa. Datos en %.

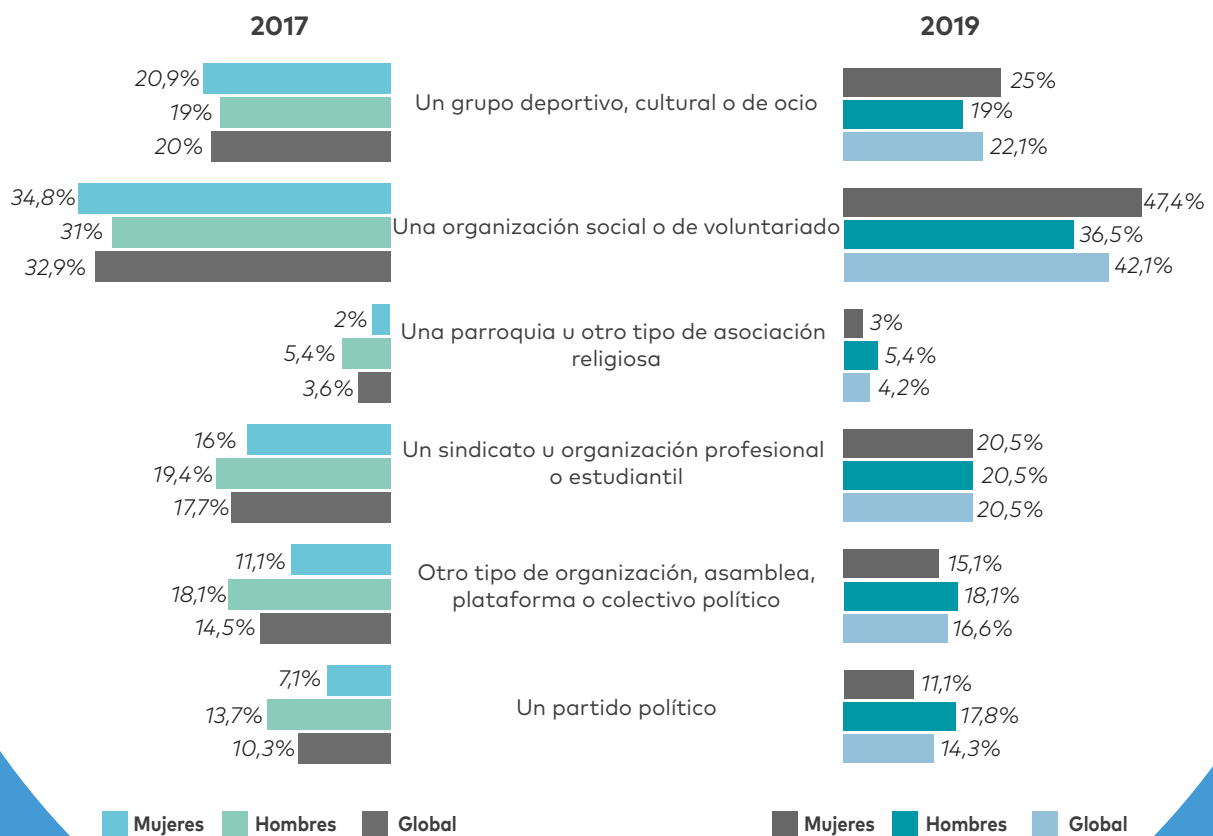


¿En qué medida participan las y los jóvenes en el mundo asociativo?

En relación a 2017, destaca el aumento generalizado de la intención de participación social. Se subraya el aumento del deseo de participación en organizaciones sociales y de voluntariado (42,1% en 2019 vs. 32,9% en 2017) y, especialmente, entre las chicas, donde el porcentaje se ha incrementado en casi trece puntos porcentuales con respecto a 2017 (47,4% en 2019 vs. 34,8% en 2017).

JÓVENES QUE NUNCA HAN PERTENECIDO A ALGUNA ORGANIZACIÓN O ASOCIACIÓN, PERO LES GUSTARÍA HACERLO. 2017-2019

Datos para la categoría "nunca ha pertenecido, pero quisiera". Datos en %.



¿Qué opinan las y los jóvenes sobre la participación política en redes sociales?

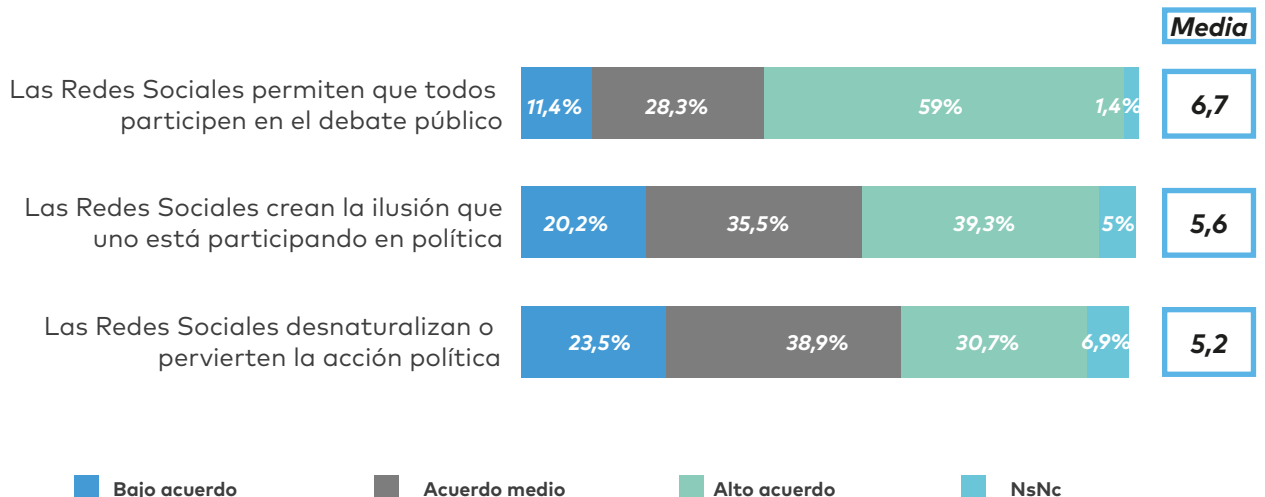
Un 87,3% de jóvenes declara estar alta o medianamente de acuerdo (59% y 28,3%, respectivamente) con la importancia de las redes sociales y su contribución a la democratización y participación en los debates públicos. Ellas declaran más altos acuerdos (61,2%) con esta afirmación que ellos (56,7%).

Ahora bien, existen posturas que relativizan esta forma de participación que se retratan en afirmaciones como "las redes sociales crean la ilusión que uno está participando en política" que logra un alto acuerdo para 4 de cada 10 jóvenes (36,9% mujeres; 41,8% hombres). En el mismo sentido, 3 de cada 10 jóvenes (28,1% mujeres vs. 33,5% hombres) consideran que "las redes sociales desnaturalizan o pervierten la acción política" y sólo un 23,5% está en abierto desacuerdo con esta afirmación.

Las y los jóvenes con estudios universitarios y quienes se autodefinen de clase alta y media alta apoyan en mayor medida estos dos últimos postulados.

GRADO DE ACUERDO CON AFIRMACIONES SOBRE PARTICIPACION POLÍTICA Y REDES

Escala original de 0 ("nada de acuerdo" a 10 "totalmente de acuerdo). Resultados en escala agrupada (0-3, poca o nada de acuerdo 4-6 acuerdo medio y 7-10 bastante o totalmente de acuerdo). Datos en % y medias. Base total muestra (1214)



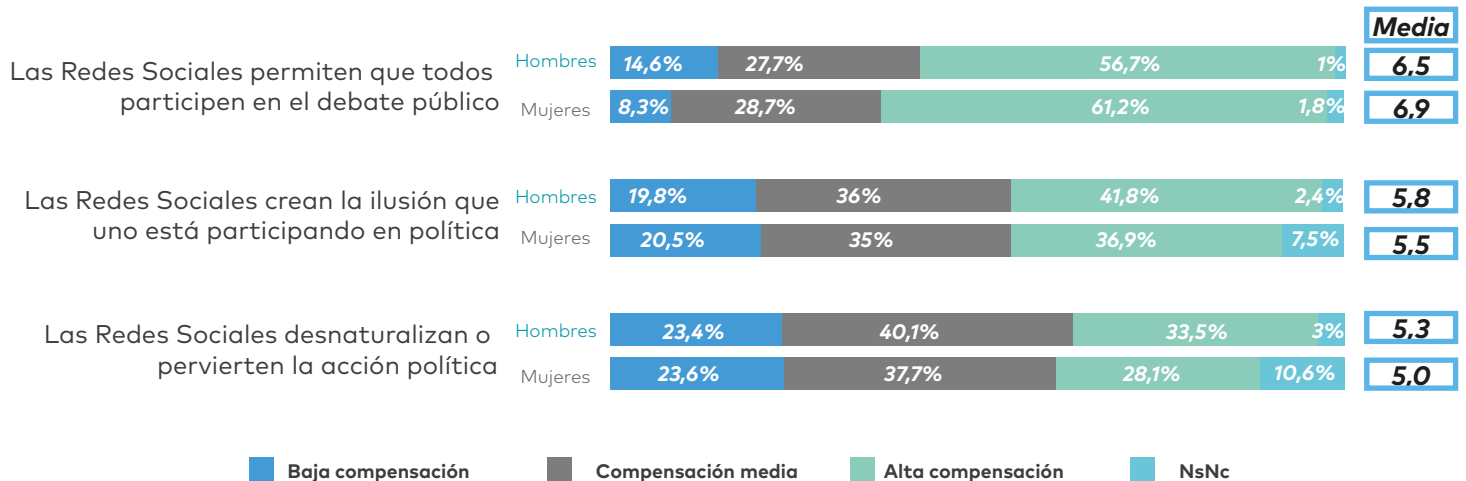
Un **30,7%** de las personas jóvenes opina que las RRSS desnaturalizan o pervierten la acción política.

El **87,3%** de jóvenes está de acuerdo, en alguna medida, con que las RRSS contribuyen a la democratización de los debates públicos.

4 de cada 10 jóvenes están bastante o totalmente de acuerdo con que "las RRSS crean la ilusión de que uno está participando en política"

GRADO DE ACUERDO CON AFIRMACIONES SOBRE PARTICIPACION POLÍTICA Y REDES Hombres y Mujeres

Escala original de 0 ("no compensa nada" a 10 "compensa totalmente). Resultados en escala agrupada (0-3, compensa poco/nada incómodo; 4-6 compensación media y 7-10 compensa mucho o totalmente). Datos en % y medias.



PRINCIPALES DIFERENCIAS SIGNIFICATIVAS (P<0,05) En ALTO ACUERDO (7-10). Excluidos NsNc.

LAS REDES SOCIALES PERMITEN QUE TODOS PARTICIPEN EN EL DEBATE PÚBLICO	<ul style="list-style-type: none"> Mujeres (62,3%)
LAS REDES SOCIALES CREAN LA ILUSIÓN QUE UNO ESTÁ PARTICIPANDO EN POLÍTICA	<ul style="list-style-type: none"> 25-29 años (46,6%) Estudios universitarios (50,6%) Clase social alta y media alta (47,7%)
LAS REDES SOCIALES DESNATURALIZAN O PERVIERTEN LA ACCIÓN POLÍTICA	<ul style="list-style-type: none"> Estudios universitarios (40,5%) Clase social alta y media alta (35,4%)

4. COMPROMISO CON EL MEDIO AMBIENTE

ACTITUDES ANTE EL MEDIO AMBIENTE

¿Cómo se perciben las problemáticas asociadas al medio ambiente?

Los resultados sobre las percepciones, intereses y preocupaciones en torno al medio ambiente, señalan un alto grado de compromiso por parte de las y los jóvenes.

En una escala de 0 a 10, donde 0 es "totalmente en desacuerdo" y 10 "totalmente de acuerdo" la importancia del rol individual en la protección del medio ambiente y tener presente que los problemas medioambientales tienen efecto directo en la vida diaria, son conceptos que logran una mayor valoración media (7,24 y 6,45, respectivamente).

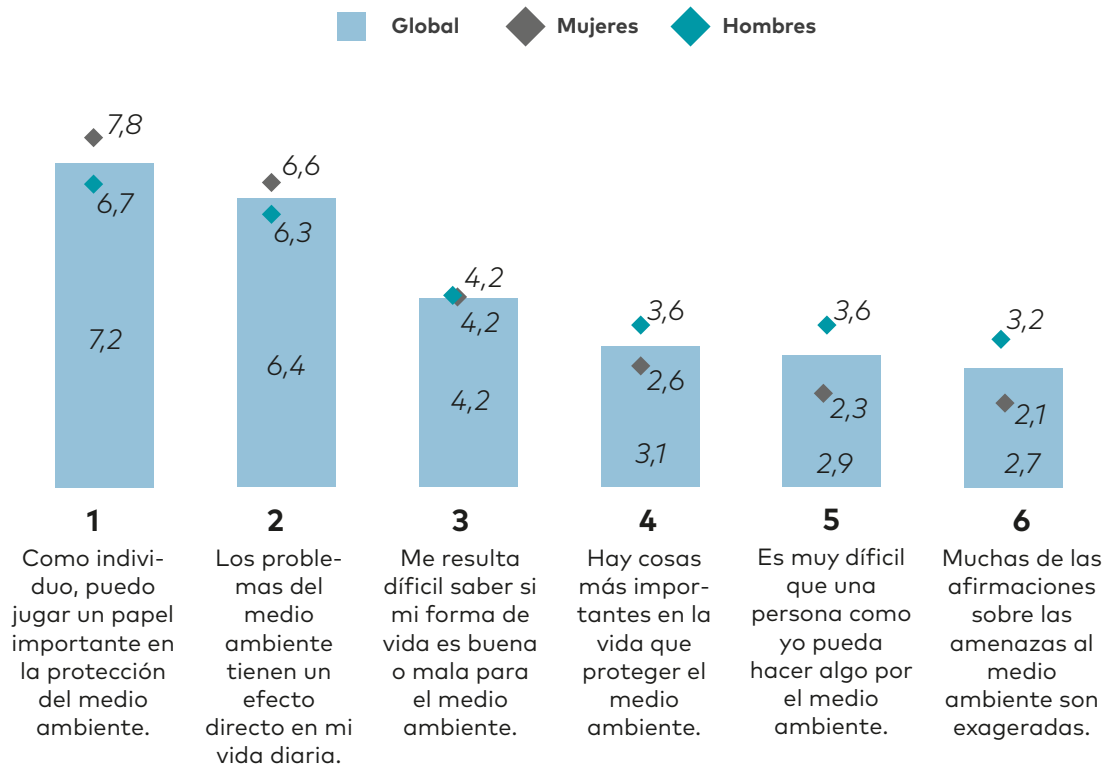
La distribución de las opiniones señalan:

- ◇ El papel de la acción individual en la protección del medio ambiente, es considerado como muy importante por la mayoría de (las y los) jóvenes (64,2%).
- ◇ 8 de cada 10 jóvenes (83%) perciben, con acuerdos medios (31,5%) y altos (51,5%), que los problemas medioambientales afectan directamente a su vida cotidiana.
- ◇ Una amplia mayoría (88,7%) está de acuerdo (24,5% acuerdo medio y 64,2% alto acuerdo) con la importancia del papel individual para la protección del medio ambiente.

El sentido de implicación y preocupación por el entorno también se recoge en los valores medios, en los que se ponen de manifiesto el desacuerdo con proposiciones que consideran que se exagera respecto a esta problemática (2,66), que minusvaloran su importancia (3,13), o bien, que justifican la inacción individual en la protección del medio ambiente (2,93 de media).

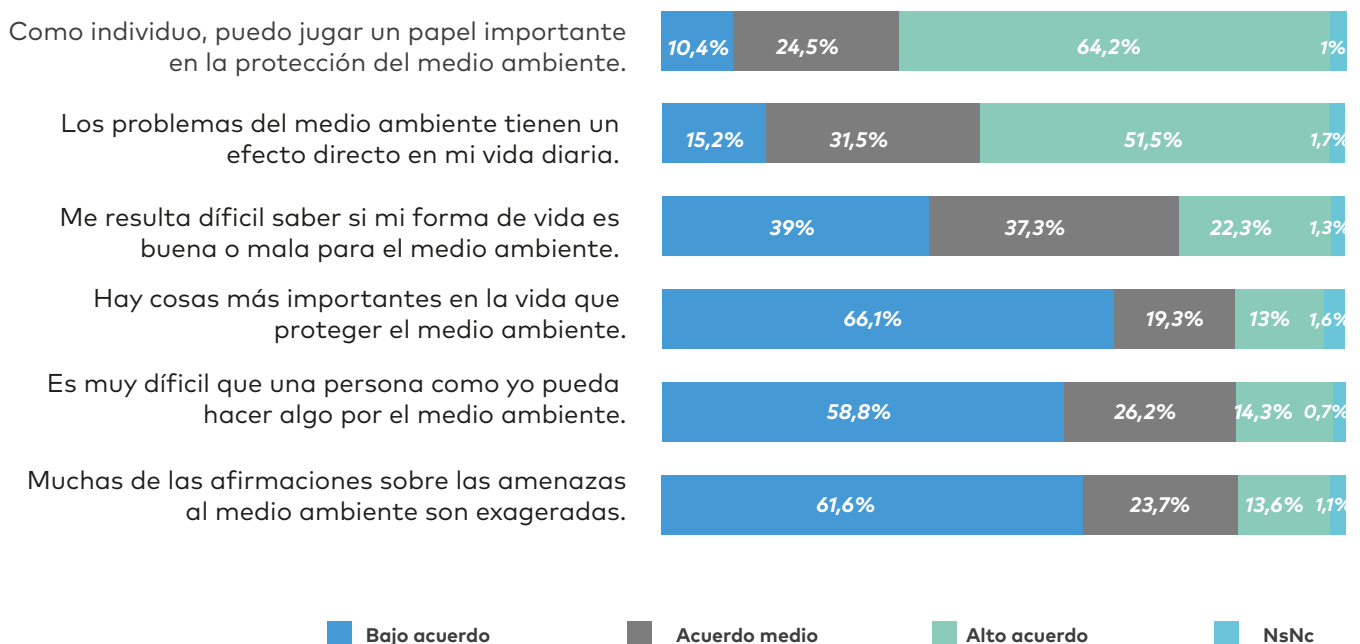
Es destacable, sin embargo, el punto intermedio que alcanza la proposición "me resulta difícil saber si mi forma de vida es buena o mala para el medio ambiente", con una media de 4,2 puntos, razonamiento que comparten tanto chicos como chicas y con la cual 2 de cada 10 jóvenes están altamente de acuerdo.

ACTITUDES ANTE LA DEFENSA DEL MEDIO AMBIENTE, SEGÚN GÉNERO
Escala original de 0 ("Totalmente en desacuerdo" a 10 "totalmente de acuerdo")
Resultados en medias. Base total muestra (1214)



ACTITUDES ANTE LA DEFENSA DEL MEDIO AMBIENTE

Escala original de 0 ("Totalmente en desacuerdo" a 10 "totalmente de acuerdo"). Resultados en escala agrupada (0-3, poca o nada de acuerdo 4-6 acuerdo medio y 7-10 bastante o totalmente de acuerdo). Datos en %. Base total muestra (1214)

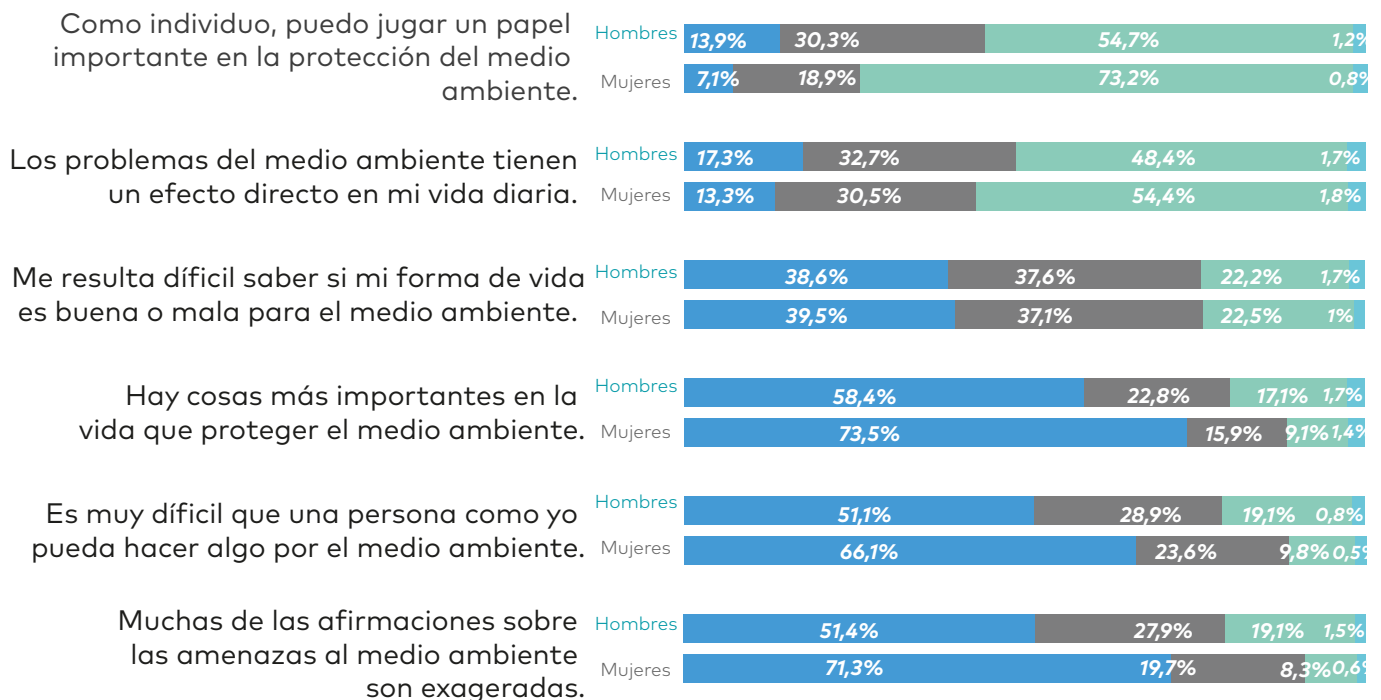


Ellas tienen más clara la importancia del rol individual en la protección del medio ambiente (7,8 mujeres vs. 6,7 hombres) así como de sus efectos del mismo en la vida diaria (6,6 mujeres vs 6,3 hombres). Pero también están en mayor desacuerdo ante posturas que, en sentido contrario, apuntan a actitudes y percepciones que minimizan la importancia la protección del medio ambiente.

Conviene señalar que la religiosidad y la ideología política, son variables que inciden significativamente en las actitudes y percepciones sobre la cuestión medioambiental: son los y las jóvenes con mayores niveles de religiosidad y los y las que se autoubican en la derecha o extrema derecha del espectro político, quienes en mayor proporción se muestran escépticos/as con el poder del papel individual en la protección del medioambiente, así como con las afirmaciones sobre las amenazas existentes.

ACTITUDES ANTE LA DEFENSA DEL MEDIO AMBIENTE Hombres y Mujeres

Escala original de 0 ("Totalmente en desacuerdo" a 10 "totalmente de acuerdo"). Resultados en escala agrupada (0-3, poca o nada de acuerdo 4-6 acuerdo medio y 7-10 bastante o totalmente de acuerdo). Datos en %. Base total muestra (1214)



■ Bajo acuerdo ■ Acuerdo medio ■ Alto acuerdo ■ NsNc

PRINCIPALES DIFERENCIAS SIGNIFICATIVAS (P<0,05)
 Datos en % en escala de alto acuerdo (7-10) Excluidos NsNc

<p>ES MUY DIFÍCIL QUE UNA PERSONA COMO YO PUEDA HACER ALGO POR EL MEDIO AMBIENTE</p>	<ul style="list-style-type: none"> • Hombres (19,4%) • Clase social alta y media alta (21,2%) 	<ul style="list-style-type: none"> • Derecha y extrema derecha (24,7%) • Religiosidad alta (18,9%)
<p>HAY COSAS MÁS IMPORTANTES EN LA VIDA QUE PROTEGER EL MEDIO AMBIENTE</p>	<ul style="list-style-type: none"> • Hombres (19,3%) • Clase social alta y media alta (20,7%) 	<ul style="list-style-type: none"> • Derecha y extrema derecha (25,7%) • Religiosidad alta (21,7%)
<p>MUCHAS DE LAS AFIRMACIONES SOBRE LAS AMENAZAS AL MEDIO AMBIENTE SON EXAGERADAS</p>	<ul style="list-style-type: none"> • Hombres (17,4%) • Hasta secundaria obligatoria (29,1%) • Clase social alta y media alta (23,1%) 	<ul style="list-style-type: none"> • Trabaja y estudia (17,4%) • Grandes ciudades (20,1%) • Derecha y extrema derecha (28%) • Religiosidad alta (21,7%)
<p>LOS PROBLEMAS DEL MEDIO AMBIENTE TIENEN UN EFECTO DIRECTO EN MI VIDA DIARIA</p>	<ul style="list-style-type: none"> • 20-24 años (56,5%) • Estudios universitarios(59%) • Clase social alta y media alta (51%) 	<ul style="list-style-type: none"> • Hombres (19,4%) • Clase social alta y media alta (21,2%)
<p>COMO INDIVIDUO, PUEDO JUGAR UN PAPEL IMPORTANTE EN LA PROTECCIÓN DEL MEDIO AMBIENTE.</p>	<ul style="list-style-type: none"> • Mujeres (73,8%) • 20-24 años (68,2%) • Estudios universitarios(67%) 	<ul style="list-style-type: none"> • En paro (72%)

¿Con qué frecuencia realizan acciones encaminadas a la protección del medio ambiente?

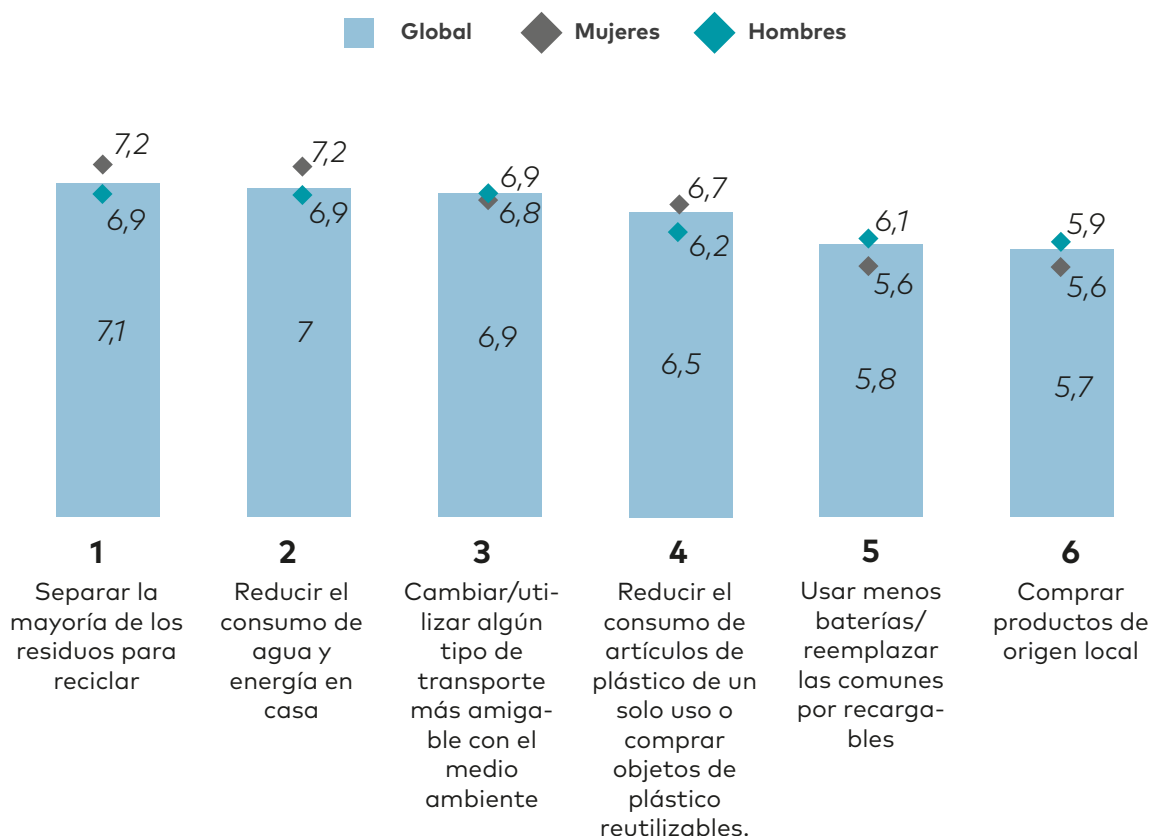
Más allá de las actitudes, un alto porcentaje de jóvenes realizan de manera frecuente algún tipo de acción que contribuye a la protección del medio ambiente. En una escala de 0 a 10, en la que 0 significa "nunca" y 10 "siempre", las acciones que se practican con mayor frecuencia (con valores medios cercanos a 7 y más) son "separar la mayoría de los residuos para reciclar" y "reducir el consumo de agua y energía en casa". Ellas declaran estar más implicadas (mayores frecuencias) con estas acciones que ellos.

En términos de porcentajes, 6 de cada 10 jóvenes señala realizar con alta frecuencia acciones como reciclar (64,1%), reducir el consumo de agua y energía (63,2%) o emplear medios de transporte más respetuosos con el entorno como la bicicleta o el transporte público (61,2%). Es también destacable que 5 de cada 10 jóvenes señalan, con alta frecuencia (57,6% mujeres vs 51,1% hombres), haber reducido el consumo de plásticos de un solo uso o comprar objetos de plástico reutilizable.

En comparación, muchos menos jóvenes realizan de forma frecuente acciones como la compra de productos locales (39%) o emplear baterías recargables (44%).

ACCIONES PARA LA DEFENSA Y PROTECCIÓN DEL MEDIO AMBIENTE

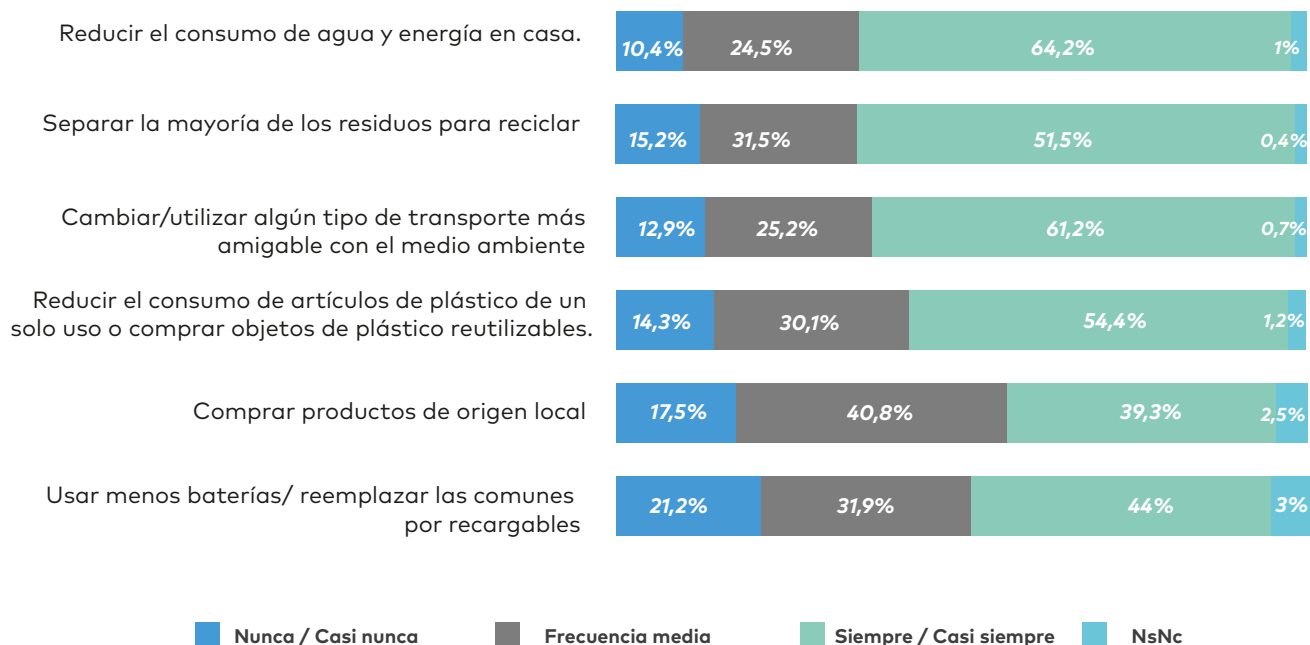
Escala original de 0 ("Nunca" a 10 "Siempre")
Resultados en medias. Base total muestra (1214)



ACCIONES PARA LA DEFENSA Y PROTECCIÓN DEL MEDIO AMBIENTE

Escala original de 0 ("nunca" a 10 "siempre"). Resultados en escala agrupada (0-3, nunca o muy pocas veces 4-6 frecuencia media y 7-10 siempre o casi siempre).

Datos en %. Base total muestra (1214)



5 de cada 10 jóvenes han reducido el consumo de plásticos con alta frecuencia.

Una mayoría de jóvenes (64,2%) han reducido el consumo de energía y agua en casa para disminuir su impacto medioambiental

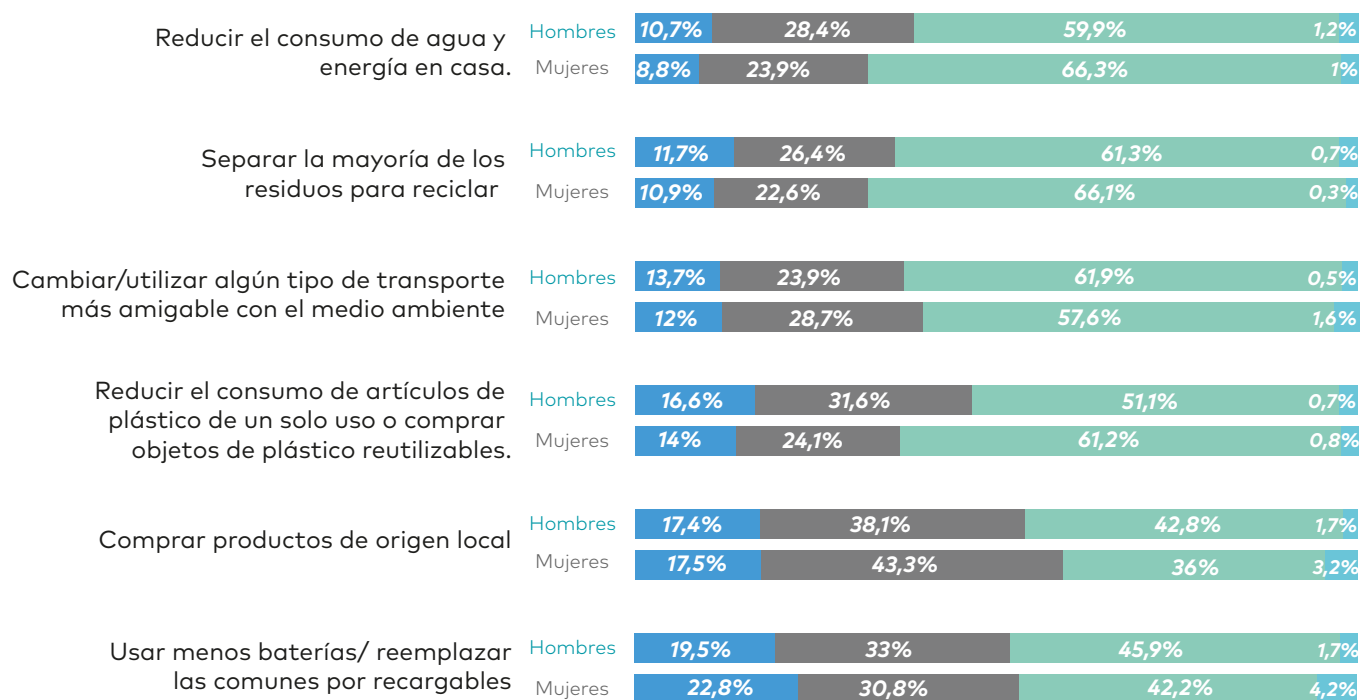
6 de cada 10 jóvenes utilizan siempre o casi siempre transportes amigables con el medio ambiente (bici, transporte público...).

ACCIONES PARA LA DEFENSA Y PROTECCIÓN DEL MEDIO AMBIENTE

Hombres y Mujeres

Escala original de 0 ("nunca" a 10 "siempre"). Resultados en escala agrupada (0-3, nunca o muy pocas veces 4-6 frecuencia media y 7-10 siempre o casi siempre).

Datos en %. Base total muestra (1214)



■ Nunca / Casi nunca
 ■ Frecuencia media
 ■ Siempre / Casi siempre
 ■ NsNc

RESUMEN DIFERENCIAS SIGNIFICATIVAS (P<0,05) Datos en % en escala de alta frecuencia (7-10, siempre o casi siempre) Excluidos NsNc

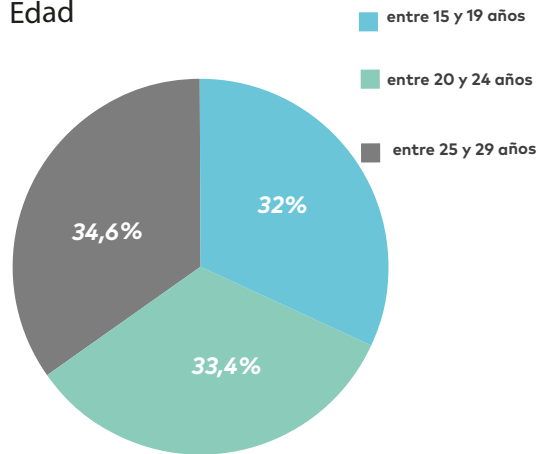
USAR MENOS BATERÍAS/REEMPLAZAR LAS COMUNES POR RECARGABLES	<ul style="list-style-type: none"> Estudios universitarios (51,3%) Grandes ciudades (58,5%)
REDUCIR EL CONSUMO DE ARTÍCULOS DE PLÁSTICO DE UN SOLO USO APARTE DE LAS BOLSAS DE PLÁSTICOS (P. EJ CUBIERTOS, VASOS, PLATOS DE PLÁSTICO, ETC.) O COMPRAR OBJETOS DE PLÁSTICO REUTILIZABLES.	<ul style="list-style-type: none"> Mujeres (58,6%) Estudios universitarios (61,8%) Religiosidad alta (56,7%)
SEPARAR LA MAYORÍA DE LOS RESIDUOS PARA RECICLAR	<ul style="list-style-type: none"> 25-29 años (69,1%) Estudios universitarios (72,9%) Trabaja y estudia (67,9%) Religiosidad alta (71,2%)
CAMBIAR/UTILIZAR ALGÚN TIPO DE TRANSPORTE MÁS AMIGABLE CON EL MEDIO AMBIENTE (BICICLETA, TRANSPORTE PÚBLICO, COMPARTIR COCHE)	<ul style="list-style-type: none"> Clase social alta y media alta (67,8%) Grandes ciudades (67,6%) Izquierda y extrema izquierda (67%)

ANEXO

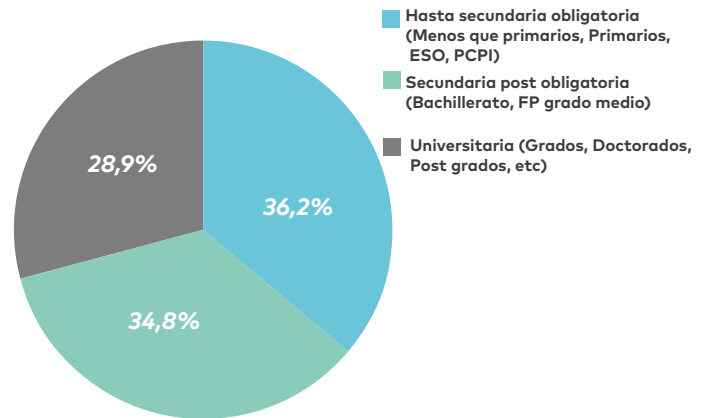
Características de la muestra

Características sociodemográficas básicas de la muestra:

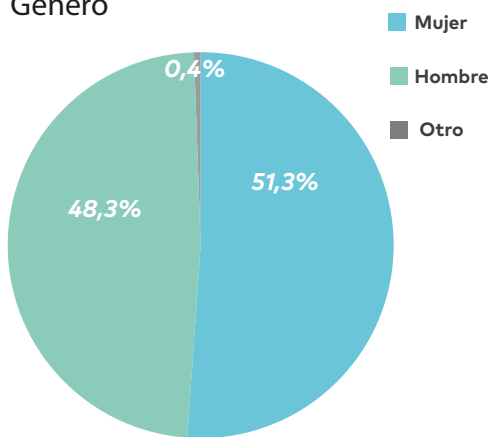
Edad



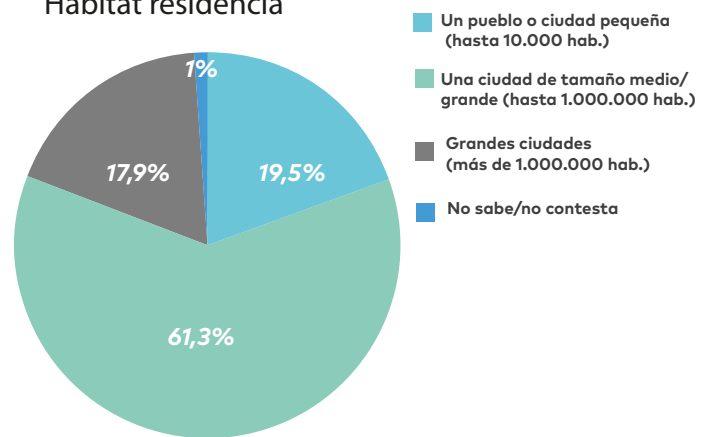
Nivel más alto de estudios alcanzados (agrupada)



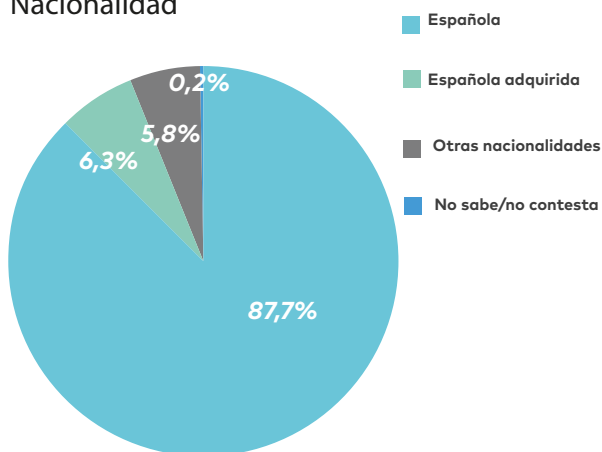
Género



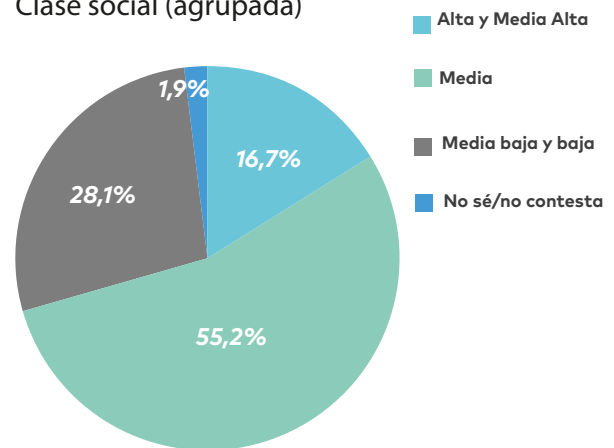
Hábitat residencia



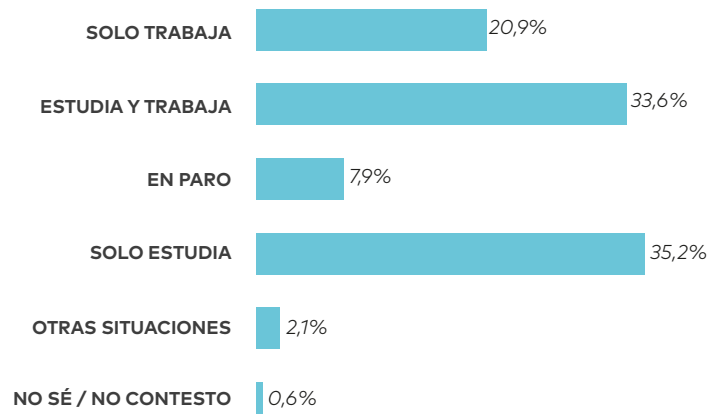
Nacionalidad



Clase social (agrupada)



Actividad (agrupada)



ANEXO

Questionario

Barómetro Juvenil 2019

DATOS SOCIODEMOGRÁFICOS

1. Anota tu edad exacta en años:

Años: ____

2. Tu género es:

1. Hombre
2. Mujer
3. Otro

3. ¿Cuál es tu nacionalidad?

1. Español/a de nacimiento
2. Nacionalidad española adquirida
3. Otra nacionalidad
9. No sé/no contesto

4. Muchas personas se definen por su clase social, es decir, por su profesión, sus ingresos económicos, y por los estudios que tienen... En tu caso, y si piensas en tu profesión y estudios, o en los de tus padres (si estás dependiendo de ellos)... ¿En qué clase social te incluirías?

1. Alta
2. Media alta
3. Media
4. Media baja
5. Baja
9. No sé/no contesto

5. ¿Cuál es tu actividad actual?

DEFINICIÓN DE TRABAJO. Actividad realizada por cuenta propia o ajena, con o sin contrato, permanente, esporádica u ocasional, realizada a cambio de un sueldo, salario u otra forma de retribución conexas, en metálico o en especie. Las actividades realizadas por BECARIOS (personal en formación en empresas o instituciones) y por PERSONAL INVESTIGADOR EN FORMACIÓN tienen la consideración de trabajo. No se considera trabajo actividades no remuneradas (por ejemplo voluntariado, ayuda en casa, colaboración en empresa familiar no remunerada, etc.)

1. Sólo trabajo
2. Principalmente trabajo y además estudio
3. Principalmente estudio y hago algún trabajo
4. Sólo estudio
5. Estudio y además estoy buscando trabajo
6. Estoy en paro buscando trabajo exclusivamente
7. Estoy en paro sin buscar trabajo en este momento
8. Otra situación
99. No sé / no contesto

PARA QUIENES ESTUDIAN EN LA ACTUALIDAD... (códigos 2,3,4,5 en P5)

6. ¿Qué estudios estás cursando en este momento?

1. Primarios o menos
2. Secundarios obligatorios (ESO)
3. Bachillerato
4. FP Grado Medio
5. FP Grado superior
6. Universitarios (grado, diplomatura, licenciatura)
7. Postgrado, Master y/o doctorado
8. Otra formación
99. No sé/no contesto

PARA TODOS

7. Independientemente de si continúas estudiando o no, ¿Cuál es el nivel de estudios más alto que has finalizado, es decir, del que tienes título oficial?

1. Menos que primarios
2. Primarios (EGB, 1ciclo ESO, PCPI)
3. Secundarios obligatorios (2º ciclo ESO)
4. Secundarios post obligatorios (Bachillerato)
5. FP Grado medio
6. Medios universitarios (Diplomaturas)
7. FP Grado superior
8. Superiores universitarios (licenciaturas, Grados, Doctorados)
9. Postgrado, Master
10. Otra formación
99. Ns / Nc

8. VIVES EN....

1. Un pueblo o una ciudad pequeña (10.000 habitantes o menos)
2. Una ciudad de tamaño medio –medio grande (más de 10.000 habitantes hasta 1.000.000)
3. Una gran ciudad (Más de un millón de habitantes)
9. NS/NC

DEFENSA DE LO COMÚN

A continuación presentamos una serie de causas que podrían justificar, para defenderlas, sacrificios o asumir riesgos importantes. Atendiendo a una escala de 0 a 10 en la que 0 significa que "esa causa no justifica absolutamente nada realizar sacrificios o asumir riesgos" y 10 que "justifican totalmente sacrificios o riesgos" (99 NsNc), ¿Qué nota le darías a causas como

9. El medio ambiente
10. La defensa del estado del bienestar
11. La cooperación internacional
12. La defensa de la democracia
13. Los temas relacionados con la inmigración y refugiados
14. La igualdad entre hombres y mujeres
15. La defensa del orden y la seguridad
16. El apoyo a las y los más vulnerables (personas dependientes, discapacitadas...)
17. El apoyo a las personas más marginalizadas, menos integradas (reclusos, adictos...)

CONFIANZA EN LAS INSTITUCIONES

De las siguientes entidades o instituciones, señala tu grado de confianza en una escala del 0 a 10, teniendo en cuenta que 0 es que "no confías en absoluto" y 10 que "tienes plena confianza" (99 NsNc)

18. Sistema Parlamentario
19. Medios de comunicación convencionales (tv, radio, prensa)
20. Sistema Judicial
21. Policía
22. Partidos políticos
23. Monarquía
24. Sindicatos
25. Formas/medios de información a través de internet
26. Unión Europea
27. Instituciones religiosas
28. Fuerzas armadas
29. Sistema financiero/bancario
30. ONG

31. En general, ¿cuál dirías que es tu grado de satisfacción con el nivel de democracia en España? teniendo en cuenta que 0 significa que "estás totalmente insatisfecho", y 10 "totalmente insatisfecho" (99 NsNc)

PARTICIPACIÓN Y ACTIVISMO

Señala el nivel de adecuación de los siguientes ámbitos para mujeres y para hombres siendo 0 "muchísimo mejor para mujeres" y 10 "muchísimo mejor para hombres". (99 NsNc)

1. Perteneces y participas activamente
 2. Perteneces pero no participas activamente
 3. Antes pertenecías pero ahora no
 4. Nunca has pertenecido pero querrías hacerlo
 5. No perteneces, y no tienes intención de hacerlo
 9. No sabe/No contesta
32. Un partido político
 33. Un sindicato u organización profesional o estudiantil

34. Una parroquia u otro tipo de asociación religiosa
35. Un grupo deportivo, cultural o de ocio
36. Una organización social o de voluntariado
37. Otro tipo de organización, asamblea, plataforma o colectivo político

De las siguientes formas de participación y acción social, ¿En cuáles consideras que merece la pena implicarse? Valora en una escala de 0 a 10, teniendo en cuenta que 0 significa "no merece la pena implicarse" y 10 "merece totalmente la pena implicarse" (99 NsNc)

38. Firmar una petición, denuncia o texto de apoyo a algo o a alguien
39. Sumarse a alguna causa reivindicativa vía internet (firmar petición, denuncia, texto de apoyo)
40. Participar en foro político en internet
41. Realizar protestas en casas particulares de políticos o personas influyentes (escrachos)
42. Asistir a manifestaciones o concentraciones
43. Votar cuando hay elecciones
44. Boicotear y/o realizar pintadas en fachadas de sucursales bancarias, edificios gubernamentales...
45. Participar en una huelga
46. Ocupar edificios o viviendas desocupadas para alojar a personas que han sido desahuciadas
47. Defender y hablar con frecuencia de temas políticos con otras personas
48. Ocupar o cortar plazas públicas, calles, carreteras...
49. Participar en asambleas ciudadanas

Con respecto a las Redes Sociales, dinos, para cada una de las siguientes afirmaciones tu grado de acuerdo con las mismas. Emplea una escala de 0 a 10, teniendo en cuenta que 0 significa "nada de acuerdo" y 10 "totalmente de acuerdo"... (99 NsNc)

50. Las redes sociales permiten que todos participen en el debate público.
51. Las redes sociales desnaturalizan o pervierten la acción política
52. Las redes sociales crean la ilusión que uno está participando en política.

53. En tu opinión, ¿Cuáles son los principales factores que contribuyen a la desigualdad social en el país? Señala las DOS que consideras más importantes (puede escoger una o dos)

1. La corrupción y falta de transparencia
2. La desigual distribución de los Ingresos
3. La falta de acceso a educación de calidad
4. La desigualdad de género
5. Las políticas públicas
6. El régimen impositivo
7. La falta de oportunidades laborales
8. NINGUNA DE LAS ANTERIORES (SI ESCOGE ESTA, NINGUNA MÁS)
9. NSNC (SI ESCOGE ESTA, NINGUNA MÁS)

COMPROMISO CON EL MEDIO AMBIENTE

Indica tu grado de acuerdo en una escala de 0 a 10, en el que 0 significa "Totalmente en desacuerdo" y 10 "Totalmente de acuerdo" en relación a cada una de las siguientes afirmaciones. (99 NsNc)

- 54. Es muy difícil que una persona como yo pueda hacer algo por el medio ambiente
- 55. Hay cosas más importantes en la vida que proteger el medio ambiente
- 56. Muchas de las afirmaciones sobre las amenazas al medio ambiente son exageradas
- 57. Me resulta difícil saber si mi forma de vida es buena o mala para el medio ambiente
- 58. Los problemas del medio ambiente tienen un efecto directo en mi vida diaria
- 59. Como individuo, puedo jugar un papel importante en la protección del medio ambiente.

En una escala de 0 a 10, en la que 0 significa "nunca" y 10 "siempre", señala con qué frecuencia realizas o has realizado las siguientes acciones encaminadas a la protección del medio ambiente (99 NsNc)

- 60. Separar la mayoría de los residuos para reciclar
- 61. Reducir el consumo de artículos de plástico de un solo uso aparte de las bolsas de plásticos (p. ej cubiertos, vasos, platos de plástico, etc.) o comprar objetos de plástico reutilizables
- 62. Comprar productos de origen local
- 63. Reducir el consumo de agua y energía en casa (bajando al aire acondicionado o calefacción, no dejando electrodomésticos en stand-by, etc.)
- 64. Cambiar/utilizar algún tipo de transporte más amigable con el medio ambiente (bicicleta, transporte público, compartir coche)
- 65. Usar menos baterías/reemplazar las comunes por recargables

66. ¿Cómo te definirías en materia religiosa? Situándolo en una escala de 0 a 10, en el que 0 significa "nada religioso/a" y 10 "muy religioso/a" (99 NsNc)

67. Cuando se habla de política se utilizan normalmente las expresiones izquierda y derecha. En una escala de 0 a 10, en qué posición política te ubicas, siendo 0 "de izquierda" y 10 "de derecha" (99 NsNc)

