

## PALATUL PREȘEDINTELUI REPUBLICII MOLDOVA

DOI: 10.5281/zenodo.3364379

Membru corespondent al AȘM **Mariana ȘLAPAC**  
 Institutul Patrimoniului Cultural  
 Doctor în istorie **Silviu TABAC**  
 Președinția Republicii Moldova

**THE PRESIDENT'S PALACE OF THE REPUBLIC OF MOLDOVA**

**Summary.** The project of current the President's Palace of the Republic of Moldova (former the Soviet Supreme of Moldovan Soviet Socialist Republic) was realized in 1980–1985 by architects Yuri Tumanyan, Arcady Zaltsman, Victor Iavorski and engineer Anatoly Liutii. From a constructive point of view, it is an edifice designed from three blocks including the vertical core and two lower side annexes. The President's Palace of the Republic of Moldova represents one of the first Moldovan buildings built in the postmodernist style. However, the authors of the project appealed not only to postmodernist models, but also to the national architectural and decorative patrimony ("stone flower"), using some stylized elements of the classical orders (pilasters, denticulated cornices, etc.), of the Caucasian architecture ("glhatun" or "darbazi" cover's system, etc.) and the interwar architecture (cassette ceilings, etc.).

This building is an important urban accent in the historical center of Chișinău and monument, which is readily recognizable by the inhabitants of Chișinău, the capital's guests and foreign tourists.

**Keywords:** Chisinau, Soviet architecture, President's Palace of the Republic of Moldova, Yuri Tumanyan, Arkady Zaltsman, Victor Iavorski, Anatoly Liutii, postmodernism.

**Rezumat.** Proiectul actualului Palat al Președintelui Republicii Moldova (fostul Soviet Suprem al Republicii Sovietice Socialiste Moldovenești) a fost elaborat în anii 1980–1985 de arhitecții Iuri Tumanian, Arcadi Zaltsman, Victor Iavorski și inginerul Anatolie Liutii. Din punct de vedere constructiv, el reprezintă un edificiu compus din trei blocuri care includ nucleul vertical și două anexe laterale joase. Palatul Președinției Republicii Moldova constituie una dintre primele construcții moldovenești realizate în stilul postmodernist. Autorii proiectului au apelat însă nu numai la modele postmoderniste, ci și la patrimoniul arhitectural și decorativ autohton („floarea de piatră”), utilizând și anumite elemente stilizate ale ordinelor clasice (capiteluri de pilaștri, cornișe denticulate ș.a.), ale arhitecturii cauziene (sistemul de acoperire de tip „glhatun” sau „darbazi” ș.a.) și ale celei interbelice (plafoane cu casete ș.a.).

Acest edificiu reprezintă un accent urbanistic important în centrul istoric al Chișinăului și un monument ușor recunoscut de chișinăuieni, oaspeții capitalei și turiștii străini.

**Cuvinte-cheie:** Chișinău, arhitectura sovietică, Palatul Președintelui Republicii Moldova, Iuri Tumanian, Arcadi Zaltsman, Victor Iavorski, Anatolie Liutii, postmodernism.

Până în secolul al XIX-lea, locul pe care se înalță actualul Palat al Președintelui Republicii Moldova (Bulevardul Ștefan cel Mare și Sfânt, nr. 154, Chișinău – 2073) făcea parte din moșia Buicani (Buiucani), stăpânită din 1690 de Mănăstirea Galata din Iași, mănăstire închinată Patriarhiei Ierusalimului. Terenul a intrat în componența orașului Chișinău după anexarea interfluviului moldovenesc dintre Nistru și Prut de către Imperiul Rus în 1812, când acest târg nu prea mare devine capitala nou instituitei provincii „Regiunea (ulterior, din 1873, Gubernia) Basarabia”. Includearea locului în moșia Chișinăului se poate deja constata pe „Planul de dezvoltare în perspectivă a orașului”, alcătuit în 1817 de arhitectul și inginerul cadastral al Basarabiei Mihail Ozmidov. În scurt timp, în 1818, Patriarhia Ierusalimului a dăruit moșia Buicani coroanei ruse [1, p. 42-86, 95-123, 154-166].

În 1834 a fost aprobat noul plan al orașului Chișinău, cu o rețea de cartiere rectangulare, care rămâne valabilă până în zilele noastre. Locul ce ne interesează a fost inclus în sectorul Alexandru („Aleksandrovskaia chast” sau „Pervaya chast”) și a devenit parte a centrului orașului nou<sup>1</sup>. Cartierul limitat de actualele străzi Ștefan cel Mare și Sfânt (Millionnaia, apoi Moscovskaia, apoi Alexandrovskaia)<sup>2</sup>, Sfatul Țării

<sup>1</sup> Istoria modernă a cartierului în discuție a fost prezentată în: Evgeniya Rybalko. *Zametki ob istorii zastroyki vokrug Kishinevskogo kostela*, în: *Analecta catholica*, Chișinău, I, [2005], Chișinău, 2005, p. 159-172. Urmăm în mare acest studiu în expunerea noastră. Unele precizări și informații complementare ne-au fost oferite de Evghenia Râbalco, Nelea Saganova și alți cunoscători ai istoriei zonei pe viu grai.

<sup>2</sup> Aici și în continuare modificarea denumirilor de străzi în Chișinău este urmărită prin coroborarea câtorva surse: Anatol Eremia. *Străzile orașului nostru – Ulitsy*

(Meșceanskaia, apoi Golenișcev-Kutuzov), *Mitropolit Dosoftei* (Gostinnaia, apoi Șmidtovskaia) și *Maria Cebotari* (Buiucanskaia) a fost rezervat edificiilor principale de cult și educaționale ale comunităților confesionale creștine neortodoxe, tolerate în Imperiul Rus – cea romano-catolică și cea luterană. Jumătatea de jos a acestui cartier a revenit romano-catolicilor. Din complexul lor de edificii vechi au ajuns până în zilele noastre biserica romano-catolică „Providența Divină” (ridicată în anii 1840–1843, după proiectul arhitectului Ludovic Charlemagne [Charlemagne II] [2, p. 387-389]) și fosta școală poloneză cu sală de festivități (Sfatul Țării, nr. 26; 1901, arhitect Stepan I. Zalevski, cu intervenții ulterioare).

Jumătatea de sus a cartierului a fost rezervată comunității luterane. La colțul dintre Ștefan cel Mare și Sfânt și Maria Cebotari a fost înălțată o frumoasă biserică luterană cu turn impunător (1835, arhitect Giorgio Toricelli, demolată în 1959), care era împrejmuită de un gard de fier forjat așezat pe soclu de piatră. Mai jos de lăcașul de cult, cu fațada principală spre Maria Cebotari, se afla Școala evanghelic-luterană „Sfântul Nicolae” (1872, arhitect Alexandru I. Bernardazzi, înainte de demolare aici funcționa filiala Agenției TASS). La celălalt colț, dintre Ștefan cel Mare și Sfânt și Sfatul Țării, se afla conacul urban al secretarului gubernial Vasili Vlasievici Brzozowski, care, pe la sfârșitul anului 1871, a intrat în posesia nobilului Dimitrie Feodorovici Krupenski, mareșalul nobilimii Circumscripției Bender-Akerman (1881–1893) și apoi al județului Bender (1902–1911), rămânând în posesia familiei Krupenski până la 1940 (înainte de demolare aici, în clădirea principală, funcționa o filială a Băncii de Stat a URSS). Întregul cartier cuprindea și numeroase case de locuit mai simple cu un singur nivel.

În perioada interbelică, transformări majore în preajma acestui cartier nu s-au produs. Cea mai vizibilă schimbare ține doar de denumirile străzilor. *bulevardul Ștefan cel Mare și Sfânt*, în 1924 deveni Alexandru cel Bun, iar în 1931 segmentul de la strada Armenească până la spitalul militar a primit numele Carol al II-lea (din 1944 – strada Lenin, iar din 1952 – prospectul/bulevardul Lenin). *Strada Mitropolit Dosoftei*, în 1918, din Șmidtovskaia a devenit Carol Schmidt, ceea ce era de fapt doar o precizare a vechii denumiri (în 1944–1961 – str. Stalingrad, în 1961–1990 – *nashego goroda. Kishineu*. Chișinău: Minerva, 1993; Chișinău. Enciclopedie, editor Iurie Colesnic, Chișinău: Museum, 1997; Dinu Poștarencu. *Străzile Chișinăului. Denumiri vechi și actuale*. Chișinău: Civitas, 1998; Anatol Eremia. *Chișinău: Istorie și actualitate. Ghidul străzilor*. Institutul de Filologie, Chișinău, 2012.

str. 25 Octombrie). *Strada Maria Cebotari* în 1918 a primit numele [Alexei] Haruzin, fost Guvernator al Basarabiei în 1904–1908, iar în 1924–1944 s-a numit Cuza-Vodă (în 1944–1990 – str. Maxim Gorki). În sfârșit, segmentul *străzii Sfatul Țării* mai jos de bulevard s-a numit în 1918–1944 Vladimir Herța (în 1944–1990 – str. Ivan Miciurin).

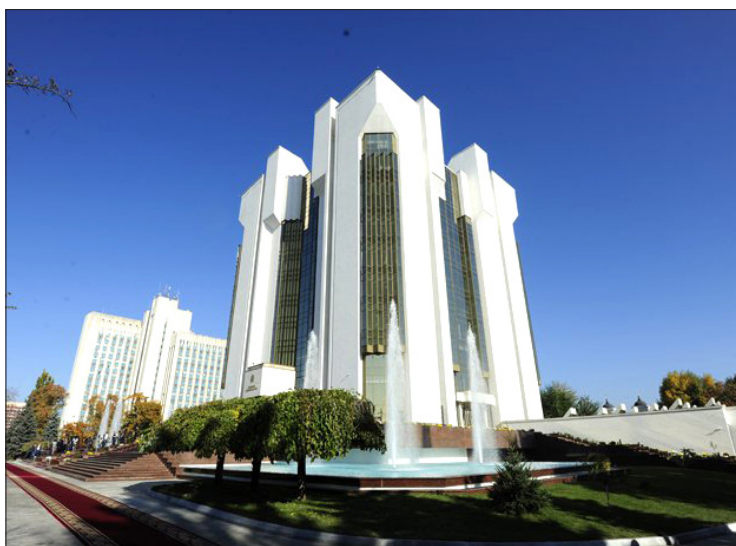
Exceptând clădirile distruse în cel de-al Doilea Război Mondial și nerefăcute ulterior sau înlocuite cu altele noi, precum și edificiile de cult demolate din interes ideologic, casele de secol XIX de pe partea vestică a arterei principale a capitalei RSS Moldovenești au rezistat până în anii 1960–1970. Planul general de dezvoltare urbanistică a centrului Chișinăului din acea vreme, care se baza pe o situație economică mai favorabilă decât cea imediat de după război, a prevăzut ca aceste case mici de locuit să fie treptat demolate, oferind locul unor clădiri administrative noi și impunătoare. Astfel, în vecinătatea actualului Palat al Președintelui, au fost ridicate: palatul Comitetului Central al Partidului Comunist al Moldovei (bulevardul Ștefan cel Mare și Sfânt, nr. 105; 1976, arhitecți Alexandr Cerdanțev și Grigore Bosenco, actualmente sediul Parlamentului Republicii Moldova), palatul Teatrului Național de Operă și Balet „Maria Bieșu” (bulevardul Ștefan cel Mare și Sfânt, nr. 152; 1980, arhitecți N. Kurennoi și A. Gorșkov), palatul Sovietului Colhozurilor (bulevardul Ștefan cel Mare și Sfânt, nr. 162; arhitecți Semion Șoihet, Boris Vaisbein, A. Cimîhov, actualmente Judecătoria Chișinău, sediul Centru) [3, p. 436-438].

În acest concept urbanistic s-a înscris și edificiul nostru, al cărui proiect a fost elaborat, în anii 1980–1985, de patru autori principali: arhitectul *Iuri Tumanean* (\* 07.02.1938, Tașkent, Uzbekistan; † 1997, Starii Oskol, regiunea Belgorod, Rusia<sup>3</sup>) – șef al colectivului de autori, autor al părții arhitecturale a proiectului la toate etapele de proiectare; arhitectul *Arcadi Zalțman* (engl. Arcady Zaltsman, \* 01.12.1955,

<sup>3</sup> Vezi biografia detaliată în anexă. La realizarea acestora au fost utilizate următoarele surse: Grigoriy Bosenko. *Yuriy Tumanyan – chelovek, kotoryy pomog mne ponyat' i sformulirovat' svoy podkhod k tvorchestvu* (<http://www.bosenko.net/ru/articles/27>, postat 23.07.2013, accesat 03.04.2019); Юрий Богданович Туманян [http://cyclowiki.org/wiki/%D0%AE%D1%80%D0%B8%D0%B9\\_%D0%91%D0%BE%D0%B3%D0%B4%D0%B0%D0%BD%D0%BE%D0%B2%D0%B8%D1%87\\_%D0%A2%D1%83%D0%BC%D0%B0%D0%BD%D1%8F%D0%BD](http://cyclowiki.org/wiki/%D0%AE%D1%80%D0%B8%D0%B9_%D0%91%D0%BE%D0%B3%D0%B4%D0%B0%D0%BD%D0%BE%D0%B2%D0%B8%D1%87_%D0%A2%D1%83%D0%BC%D0%B0%D0%BD%D1%8F%D0%BD), accesat 03.04.2019); Tumanyan Yuriy Bogdanovich (<http://old-chisinau.com/forum/viewtopic.php?f=27&t=3609>, accesat 03.04.2019); Tumanean Iurii Bogdanovici, în *Literatura și arta Moldovei*. Enciclopedie, vol. 2, Chișinău: Redacția principală a Enciclopediei Sovietice Moldovenești, 1986, p. 338.



**Figura 1.** Clădirea Președinției înainte de 7 aprilie 2009 (<https://www.moldova.org/studentii-din-diaspora-pot-face-stagiul-de-practica-la-presedintia-republicii-moldova/>).



**Figura 2.** Palatul Președintelui Republicii Moldova după reparație (<http://www.moldova.md/ro/content/cladirea-presedintiei-fost-inaugurata-dupa-renovare>).

Chișinău; † 11.09.2001, New York, în urma atacului terorist de la World Trade Center, în Turnul de Sud<sup>4</sup>) – autor al părții arhitecturale a proiectului la etapa „Desene de execuție”); arhitectul *Victor Iavorski* – autor al părții arhitecturale a proiectului la etapa „Proiectul tehnic”) și inginerul-șef *Anatolie Liutii* – autor al părții constructive a proiectului la etapa „Proiectul tehnic”. La lucrări de proiectare au mai participat arhitecții I. Șirokov, V. Zîreanov, M. Kleinerman, constructorii I. Lapușner, V. Melnic ș.a.

<sup>4</sup> Vezi biografia detaliată în anexă. La realizarea acestora au fost utilizate următoarele surse: *Zal'tsman Arkadiy Aleksandrovich* (<http://oldchisinau.com/forum/viewtopic.php?f=27&t=1220>, accesat 03.04.2019); *Arkadiy Aleksandrovich Zal'tsman* (<http://nyjewishimprints.info/Z/Zaltsman.htm>, accesat 03.04.2019); *Manya Gertsenshteyn, Etogo zabyt' nel'zya, ili chto ya pomnyu ob Arkadii Zal'tsmane* (<http://evreimir.com/28626/>, postat 09.07.2010, accesat 15.12.2018); *Elena Shatokhina, Dobrat'sya do Ameriki, pobedit' i... umeret'*, v *Komsomol'skaya pravda, Kishinev*, 4 oktyabrya 2001 g. (<http://oldchisinau.com/forum/download/file.php?id=18254&mode=view>, postat 28.09.2011, accesat 04.04.2018); *Faina Zal'tsman - vsyu zhizn' na peredovoy* (<https://www.youtube.com/watch?v=JcuuqXDUK7s>, postat 13.05.2011, accesat 12.03.2018); *Tragediya pogibshikh 11 sentyabrya 2001 goda russkoyazychnykh amerikantsev* (<https://www.youtube.com/watch?v=LgO3aSwxvoM&feature=youtu.be>, postat 11.09.2013, accesat 04.04.2018); *Zhertvy bashen-bliznetsov: kak v N'yu-Yorke pogib arkhitekt iz Moldovy* (<https://point.md/ru/novosti/obschestvo/zhertvi-bashen-bliznetsov58-kak-v-njyu-jorke-pogib-arhitekt-iz-moldovi>, postat 12.09.2016, accesat 04.04.2018). Unele informații au fost culese din mediul profesional al arhitecților din Chișinău.

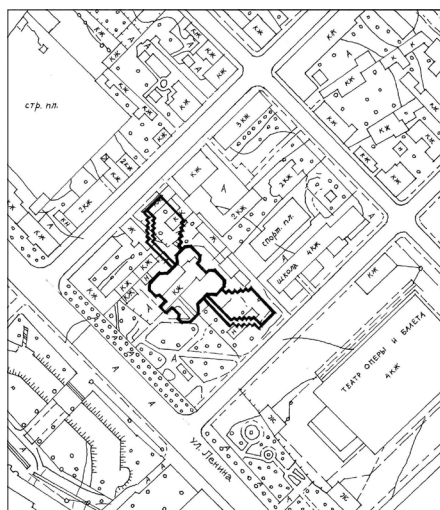
În context, este de remarcat faptul că Iu. Tumanean și V. Iavorski sunt și autorii Casei Prieteniei Popoarelor Lumii din Chișinău (str. Alexei Mateevici, nr. 109/1; astăzi sediul Biroului Relații Interetnice), iar A. Zalțman a realizat o propunere de proiect a Memorialului din Oklahoma City, dedicat jertfelor actului terorist din 19 aprilie 1995, și a proiectat mai multe locuințe particulare și clădiri cu birouri în Statele Unite ale Americii și în Europa.

Ridicat între anii 1985 și 1987 de către trusturile de construcții „Monolitstroï” și „Grajdanstroï”, imobilul a fost conceput pentru a găzdui Sovietul Suprem al Republicii Sovietice Socialiste Moldovenești, forul legislativ premergător Parlamentului Republicii Moldova (figura 1).

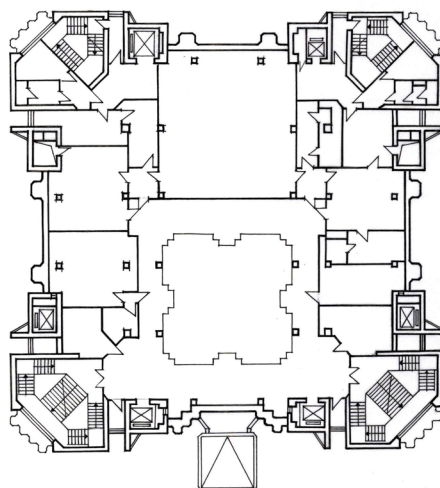
În anii 1990–1993, în această clădire a activat Parlamentul Republicii Moldova de legislatura a XII-a, care la 27 aprilie 1990 a votat Drapelul de Stat, iar la 3 noiembrie 1990 Stema de Stat a Republicii Moldova. Anume pe acest palat, deputatul Gheorghe Ghimpu a arborat, la 27 aprilie 1990, primul tricolor oficial al țării noastre. Tot aici, la 23 iunie 1990, a fost votată Declarația de Suveranitate a Republicii Sovietice Socialiste Moldova, iar la 27 august 1991, a fost adoptată Declarația de Independență a Republicii Moldova.

Din 1994, imobilul devine reședința oficială a primului Președinte al Republicii Moldova Mircea Snegur, care anterior rezidase în edificiul din str. Nicolae Iorga, nr. 23, cunoscut actualmente cu denumirea „Reședința de Stat”. Palatul a fost funcțional și sub Președinția Petru Lucinschi și Vladimir Voronin, dar a avut de suferit în timpul protestelor din 7 aprilie 2009, când manifestații au devastat mai ales parterul clădirii.

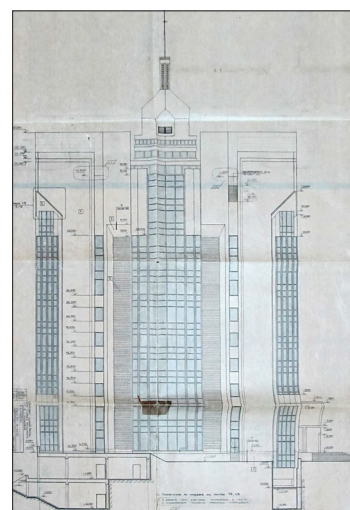




**Figura 3.** Planul general al cartierului cu amplasarea complexului Palatului Președintelui Republicii Moldova (desen de M. Șlapac după materialele Institutului „Chișinăuproiect”).



**Figura 4.** Planul unui etaj al blocului central (desen de M. Șlapac după materialele Institutului „Chișinăuproiect”).



**Figura 5.** Fațada Palatului Președintelui Republicii Moldova dinspre str. Sfatul Țării, relevu (după materialele Institutului „Chișinăuproiect”).

Lucrările de reparație și renovare, demarate imediat și care urmau să fie încheiate în 2012, au fost stopate în 2010 din lipsă de mijloace financiare disponibile.

Abia în februarie 2018, la insistența și prin eforturile Președintelui Igor Dodon, precum și datorită sprijinului financiar cu titlu de donație oferit de Guvernul Republicii Turcia, lucrările asupra reparației reședinței prezidențiale au fost reluate și desfășurate de către o companie de construcții din Ankara, „Sonbay”, desemnată în urma licitației organizate de Agenția Turcă de Coordonare și Cooperare (TIKA, agenție creată în 1992 ca parte componentă a Guvernului Republicii Turcia în domeniul dezvoltării). Proiectul de reparație a imobilului a fost realizat de arhitectul Igor Apostolov (figura 2). În timpul lucrărilor au fost schimbate sistemele de încălzire, răcire, energie electrică, antiincendiar etc. S-au reparat fațadele și mai multe încăperi interioare. Au fost reconstruite podelele din hol, înlocuite balustradele și plafoanele suspendate. În exterior au apărut un nou gard metalic și un havuz. Teritoriul aferent clădirii a fost amenajat [4, p. 8-9].

Instituția prezidențială s-a reinstalat în acest edificiu în zilele de 13–18 decembrie 2018 și la 19 decembrie, de sărbătoarea Sfântului Nicolae de iarnă pe stil vechi, clădirea a fost sfințită.

Din punct de vedere constructiv, palatul reprezintă un edificiu compus din trei blocuri (figura 3). Cel central, multietajat, cu plan în forma unui dreptunghi cu unghiurile teșite și cu dimensiunile de 38,4×33,4 m, are la bază o carcasă liniară prefabricată din beton armat, în combinație cu elementele de rigiditate – puțurile ascensoarelor și scăriilor din beton

monolit situate în cele patru colțuri (figura 4). Celelalte două blocuri, în două nivele, dispun de o carcasă prefabricată cu umplutură. Obiectivul soluționat ca un volum dezvoltat pe verticală cu compoziție centrală se racordează la situația urbanistică existentă la acea vreme, fiind amplasat pe aceeași axă cu edificiul Comitetului Central al Partidului Comunist al Moldovei (astăzi palatul Parlamentului Republicii Moldova) (figura 5). „Scara mărită a divizărilor arhitecturale, la fel și tratarea lor stilistică sunt condiționate de dorința de a exprima prin mijloace arhitecturale importanța edificiului, de «a răspunde» la caracteristica de scară a construcțiilor incluse în acest ansamblu”, se arată în nota explicativă oficială la proiect [5, p. 66-67]. Complexul este calculat să reziste seismic la magnitudinea de 9 grade pe scara Richter, deși seismele din Chișinău nu depășesc 8 grade [5, p. 18].

Forma clădirii amintește de capitulurile de piatră de calcar cioplite în stilul arhitecturii populare din zona centrală a Basarabiei (raioanele Orhei, Criuleni ș.a.), care încununează coloane ale galeriilor deschise, stâlpi de poartă, stâlpi de parapet, accese în beciuri, hogoaguri etc. și care au intrat în literatura de specialitate cu denumirea generică de „floare de piatră” (figura 6). „Florile de piatră” au servit ca surse de inspirație pentru mai multe construcții arhitecturale contemporane din Republica Moldova: Magazinul Universal Central „Unic” (1983, bd. Ștefan cel Mare și Sfânt, nr. 8, arhitecți M. Orlov, V. Lenschi, A. Varșaver), edificiul Combinatului de Covoare „Floare-Carpet” (1984, str. Grădina Botanică, nr. 15, arhitecți A. Cudla, A. Șmarcov, Nicon Zaporojan), proiectul nerealizat al Teatrului Dramatic Rus (bd. Ștefan cel Mare și Sfânt,



**Figura 6.** „Floare de piatră” – sursa de inspirație a soluției volumetrice a nucleului clădirii Președinției (în baza materialelor Institutului „Chișinăuproiect”).

arhitecți Ghenadi Solominov, Serghei Lebedev, Nicon Zaporozjan), gardul decorativ al Memorialului „Eternitate”, toate în Chișinău ș.a. [6, p. 66-67].

Volumul central al Palatului Președintelui Republicii Moldova, cu aspect de turn masiv și având în total 12 nivele, pe exterior este făcut cu plăci de piatră albă imitând piatra naturală de calcar, caracteristică pentru construcțiile capitale ale Chișinăului – „orașul cu umeri albi de piatră”. „Zidăria” alternează cu fâșii verticale alungite din sticlă tonifiată de culoarea aurului brunat, compoziție ce a trezit și ideea de asemuire a edificiului cu un știulete de porumb în pârgh. Inițial, sticla tonifiată a fost comandată în Cehia meșterilor sticlari din Boemia: ea își schimbă nuanța în funcție de anotimp și de lumina de afară – de la azuriu deschis și roz palid până la culoarea aurului brunat. Suprafețele verticale ieșite și intrate, precum și cele în retragere, conferă fațadelor edificiului o ritmicitate aparte. O anumită îngreunare vizuală a părții superioare a imobilului cu detalii arhitecturale în consolă sporește senzația de asemănare a volumului cu o floare stilizată. Turnul monumental ar trebui să simbolizeze tărie și verticalitate, rezistență și măreție, starea de veghe la interesele Patriei.

Spre intrarea principală, din față și din părțile laterale, duc trei scări exterioare de acces, placate cu marmură roșie, cenușie și neagră, la fel ca și soclul clădirii, iar întregul ansamblu al scărilor se constituie într-o platformă-soclu ce dă impresia de pedestal monumental. Această impresie de monumentalitate este susținută și de cele două fântâni arteziene combinate cu orgă de lumini, plasate lateral turnului și funcționa-

le în perioada caldă a anului. Întregul complex ocupă un teren cu suprafața de 1,2449 ha, suprafața clădirii la bază constituind 1 360,2 m<sup>2</sup>, iar împreună cu cele două anexe 2 987,6 m<sup>2</sup> (810,4 m<sup>2</sup> și 817,0 m<sup>2</sup>, respectiv), fiind împrejmuit de un gard de fier forjat cu soclu de beton, placat cu marmură cenușie.

Pe vârful turnului, pe un catarg metalic impunător, ancorat pe o construcție cu acoperiș piramidal în patru pante, este arborat Drapelul de Stat, iar pe fațada principală, deasupra portalului central, este amplasată Stema de Stat a Republicii Moldova, sub care apare denumirea instituției, realizată din litere capitale de bronz: „Președinția Republicii Moldova”.

Parterul clădirii include un hol spațios, înalt până la etajul 2 (nivelul 3) inclusiv. Inițial, în centrul holului a fost instalat pe toată înălțimea un corp de iluminat, realizat după un proiect individual, care amintea de un pilon aerian constituit din țevi nichelate și flori de sticlă albă înconjurând țevile. Ulterior, în anii 2006–2007, acesta a fost demontat și înlocuit cu o lustră masivă de cristal, adusă din Cehia, de tip clasic, teatral. Terminația lustrei amintește de o turlă de biserică ortodoxă, cu acoperiș în formă de coif cu mai multe felii. Inițial, planșeul holului avea un parchet original din diferite esențe de lemn. Actualmente el este placat cu marmură de culoare albă, gri și cafenie, având în centru o rozetă în formă de stea cu 16 colțuri. Pereții sunt placați cu marmură albă, iar coloanele – cu marmură albă și cafenie. În cele patru colțuri ale edificiului sunt amenajate scările de acces la etaje și ascensoarele de bază.

Principala încăpere de la parter este o sală de festivități („Sala Ordinilor”), unde au loc ceremonia-



lul de acordare a distincțiilor de stat și ceremonialul diplomatic de înmânare a scrisorilor de acreditare a ambasadorilor străini (figura 7). Ea este decorată cu o suită de coloane angajate, prismatice, de marmură, cu muchii teșite, care flanchează nișele rectangulare cu terminația în arc cu două pante. În partea superioară a pereților, se află o cornișă cu denticule. Gama cromatică generală este caldă – predomină culorile portocaliu deschis, ocru și ocru deschis, doar anumite detalii sunt albe. Peretele dinspre curte dispune de trei deschideri alungite individualizate prin frumoase vitralii colorate, realizate în stil național de plasticianul Filimon Hămuraru (\* 1932, † 2006). Partea centrală a acestui triptic reprezintă, în formă alegorică, în tradiția timpului valabilă pentru toate republicile unionale, Republica Moldova, ca pe o femeie tânără și frumoasă, îmbrăcată în straie naționale și parcă răsărind dintre vrejuri de viță-de-vie și struguri. Părțile laterale au ca temă în stânga – munca și educația, iar în dreapta – odihna și artele. Fiecare vitraliu din triptic este surmontat de câte un geam mai mic, de aceeași lățime și cu vârful ascuțit, de asemenea realizate în vitraliu. Gemulețul central are ca subiect principal Stema de Stat a Republicii Moldova, iar cele laterale îmbină cunune, vase și fructe, simbolizând roadele pământului. Vitraliul în sine a fost executat tehnic de fratele artistului, plasticianul Simion Hămuraru<sup>5</sup>.

Parterul include, de asemenea, câteva birouri de serviciu și încăperi auxiliare.

Grosul birourilor de serviciu pentru consilierii prezidențial și funcționarii Aparatului Președintelui Republicii Moldova se află la etajele 1-6 (nivelele 2-7), iar capacitatea maximă a spațiilor de găzduire este de circa 60-70 de persoane. La aceleași nivele sunt situate biblioteca prezidențială (etajul 5 / nivelul 6), arhiva Președintelui, sala mică de ședințe de tip amfiteatru (etajul 3 / nivelul 4), două săli de ședințe mai mici, alte încăperi de lucru.

Biroul de lucru principal al Președintelui Republicii Moldova se află la etajul 2 (nivelul 3). Acest birou spațios și scaldat în lumină este capitonat cu panouri de lemn de stejar și dotat cu mobilier de aceeași esență. Pe tavan pot fi văzute trei lustre de sticlă albă așezate pe aceeași axă, în care transpare motivul frunzei de stejar, un arbore simbolic pentru civilizația europeană, desemnat drept candidat la categoria Copacul național al Republicii Moldova.

Sala mică de ședințe de tip amfiteatru, de plan pătrat, este de asemenea decorată cu panouri de lemn, dar de culoare mai deschisă. Pe trei pereți, în axă, se află nișe mari dreptunghiulare acoperite cu tapet de culoare bej ce imită textura și desenul unei țesături

<sup>5</sup>Comunicat de familia Hămuraru.



Figura 7. „Sala Ordinilor”, vitraliu (foto M. Șlapac).

fine, iar în spatele Prezidiului nișa este placată cu marmură, de asemenea de culoare bej. Pe la mijlocul anilor 2000 se preconiza acoperirea celor trei nișe cu goblenuri, având ca temă scene din istoria Moldovei, dar acest proiect nu a fost realizat. Plafonul sălii mici este casetat.

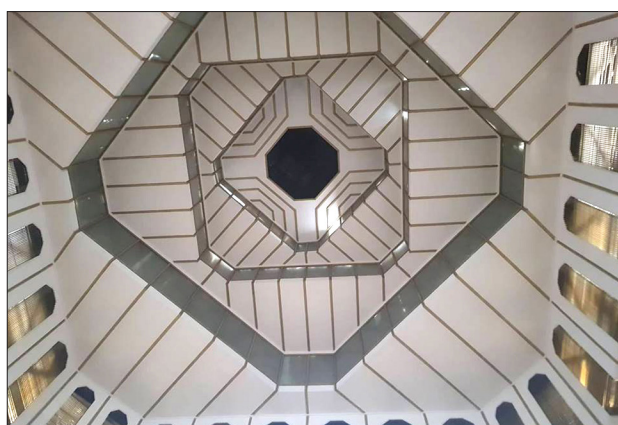
Biblioteca prezidențială, amenajată în anii 2006–2007 prin obținerea unui spațiu tehnic, prezintă o încăpăre spațioasă de plan pătrat, în două nivele (figura 8). Două scări simetrice lucrate din lemn conduc la nivelul superior, unde sunt depozitate cărțile în dulapuri cu vitrină plasate pe perimetrul pereților. Nivelul inferior dispune de coloane și pilaștri de lemn, având în decor detalii stilizate derivate din ordinul ionic. Tavanul, parțial plan, parțial înclinat, este casetat.



Figura 8. Biblioteca (foto M. Șlapac).



a)



b)

**Figura 9.** a) „Sala Mare” ([https://www.facebook.com/photo.php?fbid=3001780306514621&set=pb.100000480420654.-2207520000.1554359288.&type=3&theater](https://www.facebook.com/photo.php?fbid=3001780306514621&set=pb.100000480420654.-2207520000.1554359288.&type=3&theater;)); b) sistemul de acoperire a „Sălii Mari” (foto M. Șlapac).

Vitrinele din acest spațiu inferior găzduiesc cărți și cadouri oficiale primite de Președintele Republicii Moldova din partea unor înalți oaspeți străini. Astfel, în biblioteca prezidențială se păstrează o replică a spadei lui Ștefan cel Mare, al cărei original se află în Palatul Topkapi din Istanbul și care a fost făcută cadou de către Președintele Turciei Recep Tayyip Erdoğan. Întreaga încăpere emană un aer de poveste, de mister și de tezaur medieval, în care se găsesc comori materiale și spirituale.

La etajele superioare 6-10 (nivelele 7-11) se află sala principală a edificiului, denumită „Sala Mare”, de tip amfiteatru, o sală cu valoare istorică, în care a lucrat primul Parlament al Republicii Moldova și în care s-a declarat independența țării noastre. Această încăpere gândită a fi de o solemnitate sporită a fost prevăzută pentru 385 de locuri în sală, 92 de locuri în prezidiu și cu câte 108 locuri în balconul oaspeților și balconul presei, capacitatea ei funcțională maximă ridicându-se la 693 de persoane<sup>6</sup>. Sala Mare dispune de un sistem de acoperire original, inspirat din sistemul de acoperire a locuințelor tradiționale armenesti și georgiene de tip „glhatun” și „darbazi” (aici vom aminti rădăcinile armenesti ale arhitectului Iuri Tumanean) (figura 9). În același timp există o similitudine a dispoziției „cupolei” Sălii Mari cu dispoziția părții de mijloc a unui anumit tip al „florii de piatră”, prezent în arhitectura tradițională a Moldovei. El are în cele patru colțuri patru petale ușor îndoite, iar în interior – trei volume paralelipipedice plasate diagonal unul față de altul, cel de-al doilea

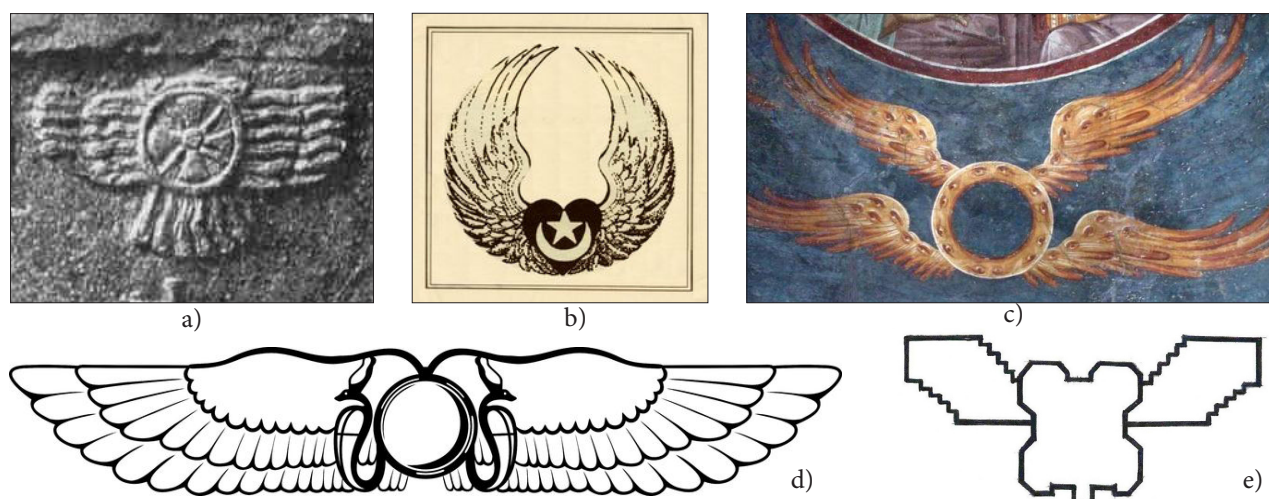
fiind înzestrat cu patru petale de colț, de asemenea ușor îndoite. În cazul sălii principale a edificiului a fost utilizat un sistem încrucișat de ferme de oțel, în câteva registre. Iluminarea se realizează prin fâșiile de sticlă aflate pe suprafețele verticale ale registrelor superioare. Mai jos de „cupolă”, din trei părți, se află două rânduri de deschideri de formă dreptunghiulară și pătrată, unele având terminații trapezoidale. Părțile laterale ale Sălii Mari sunt individualizate cu câte două registre de balcoane. În spatele prezidiului, la o anumită înălțime, în axă, este afișat Drapelul de Stat al Republicii Moldova. Gama cromatică a acestui spațiu reprezentativ se bazează pe culorile bej, alb, ocru, cafeniu deschis și gri.

Demisolul turnului central este unit cu două axe laterale, simetrice față de axa principală, fiecare având câte două niveluri (nivelul 0 și nivelul -1), cu ieșire comună în curte. Datorită particularităților terenului și construcției, demisolul se percepe din spate ca un al doilea parter. Încăperile demisolului sunt rezervate garderobei, blocului alimentar, spațiilor administrative, gospodărești și tehnice, precum și birourilor de serviciu suplimentare. Iluminarea coridoarelor și a unor încăperi interioare se realizează cu ajutorul lucarnelor.

Configurația construcțiilor laterale poate fi asemănată cu cea a unor aripi stilizate, cu penaj „în trepte”, întregul complex al Președinției amintind în plan un pătrat cu două aripi desfăcute pentru zbor și apelând la un simbolism arhaic. Astfel, emblema cercului cu aripi era folosită încă de asirieni cu cinci milenii în urmă, cercul simbolizând protecția, iar aripile – puterea. În culturile precolumbiene, aripile erau alăturate Soarelui, iar grecii antici înfățișau unele zeități drept făpturi înaripate. Mai târziu aripile apar și în simbolica creștină (nimbul cu aripi) și musulmană (inima zburătoare) (figura 10). Aripile sunt simbolul avântului,

<sup>6</sup> Unele date tehnice, la o fază inițială a cercetării, au fost colectate de Grigore Guțu, consultant principal în Direcția juridică a Aparatului Președintelui Republicii Moldova, care a beneficiat de sprijinul istoricilor arhitecturii Alla Ceastina și Alina Ostapov și al directorului Institutului „Chișinău-proiect” Pavel Cazacu. Le aducem tuturor mulțumiri.





**Figura 10.** a) discul asirian cu aripi; b) simbolul sufit – „inima zburătoare”; c) tronul din cetele îngerești creștine; d) discul solar cu aripi al egiptenilor antichi; e) configurația generală a clădirii Președinției.

spiritualității, cunoașterii, gândirii, inteligenței, libertății și victoriei. În același timp, configurația construcțiilor laterale poate fi asemuită cu cea a unei perechi de frunze stilizate, inspirate din covorul tradițional moldovenesc, care se regăsesc organic pe lângă „floarea de piatră”.

Teritoriul din preajma clădirii Președinției a fost terasat și plantat cu arbori și arbuști decorativi, spațiile verzi fiind reprezentate de pinul negru, molidul argintiu, mesteacănul argintiu, arțarul globulos, castanul sălbatic, prunul de Pissard, enupărul târător, buxusul globular, bârcoace orizontal, cununiță Bumalda, diferite tipuri de iasomie, drăcila japoneză, călinul Boule-de-neige ș.a. [5, p. 19]. Gazonul era compus din mai multe tipuri de graminee, inclusiv raigras înalt, firuță practică, păiuș roșu ș.a., iar la crearea aranjamentului floral au fost folosite flori anuale și perene, precum și flori pentru compoziții în formă de covoare [5, p. 19-20].

Teritoriul înverzit ajungea la 3 600 m<sup>2</sup>. Printre elementele de amenajare a spațiului figurează piscinele decorative, podiumul, scările și formele arhitecturale mici.

Palatul Președinției Republicii Moldova reprezintă una dintre primele construcții moldovenești realizate în stilul postmodernist. Acest stil, răspândit în America și Europa în ultima pătrime a secolului al XX-lea, se caracterizează prin compoziții ierarhizate, volume simetrice, expresive și proporționale. Postmodernismul apelează la originalitate și unicitate. Arhitectura postmodernistă este estetică și „comunică” cu spectatorul prin intermediul asociațiilor creative. La proiectarea elementelor verticale portante se ține cont de ritmicitate și modulare, fiind folosită sticla colorată, piatra naturală, ceramica etc.

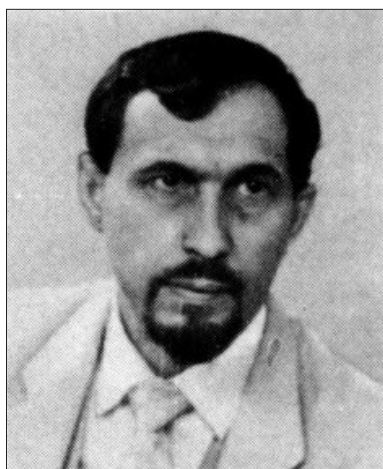
Autorii actualei clădiri a Președinției puteau să se inspire din anumite modele arhitecturale postmoderniste văzute în fotografiile revistelor de specialitate editate în afara URSS, care ajungeau la Chișinău. Se știe, de asemenea, că în 1982 Iuri Tumanean, arhitectul-șef al colectivului de autori, a vizitat în componența unei delegații sovietice Statele Unite ale Americii, iar în 1983 Franța. Aceste călătorii în Occident au influențat în mod hotărâtor creația lui ulterioară. În acești ani arhitectul a publicat în presa locală și unională câteva articole referitoare la postmodernismul în arhitectură. Un alt proiect elaborat de Iu. Tumanean în stilul postmodernist a fost proiectul de concurs al Palatului Sovietului Suprem din Alma-Ata (Kazahstan).

În cazul Palatului Președintelui Republicii Moldova, arhitecții de la Chișinău au apelat însă nu numai la modele postmoderniste, ci și la patrimoniul arhitectural și decorativ autohton, la proiectarea interioarelor utilizând și anumite elemente stilizate ale ordinelor clasice, ale arhitecturii caucaziene și ale celei interbelice.

Palatul Președinției Republicii Moldova, reședința oficială principală a Președintelui țării noastre, Comandant Suprem al Forțelor Armate, dar și sediul administrației prezidențiale, reprezintă un accent urbanistic important în centrul istoric al Chișinăului și un obiectiv ușor recognoscibil de chișinăuieni, oaspeții capitalei și turiștii străini. Valoarea arhitecturală și simbolică a acestei clădiri a determinat apariția siluetei ei pe bancnota de 1 000 de lei moldovenești, pe Diploma de Onoare a Președintelui Republicii Moldova, pe timbre, cărți poștale și alte efecte emise de „Poșta Moldovei”, pe câteva piese numismatice și pe numeroase suvenire.



## AUTORII CONCEPȚIEI ARHITECTURALE A PALATULUI PREȘEDINTELUI



Arhitect Iuri TUMANEAN  
(7.02.1938 – 26.08.1997)<sup>1</sup>

**Iuri Tumanean** (Yuri Tumanyan) s-a născut la 7 februarie 1938 în orașul Tașkent, Uzbekistan, în familia lectorului Conservatorului din Tașkent, violoncelistul Leonid Edelman, și a pianistei Emma Tumanean.

În 1961 a absolvit Facultatea de Arhitectură a Institutului Politehnic din Tașkent. În anii 1961–1965 activează în cadrul Institutului de proiectare de stat „Kazgorstroiproiect” din Alma-Ata, Kazahstan. Elaborează, inclusiv în coautorat: proiectul urbanistic de detaliu al zonei balneare Șciucinskaia; proiectul zonei balneare Borovoe; planul general al orașului Kustanai; planul general al orașelului Belogorie, regiunea Pavlodar; planul urbanistic de detaliu al raionului de locuit din orașul Djambul; planul general al orașului Issik ș. a. În 1964 devine membru al Uniunii Arhitecților din RSS Kazahă. Din 1965 ține cursuri de teoria și istoria arhitecturii și de proiectare arhitecturală la Facultatea de Arhitectură a Institutului Politehnic din Kazahstan. În 1967 este invitat în calitate de arhitect principal la Institutul de proiectare „Almaataghprogor”, devenind ulterior șef al atelierului de proiectare a Pieței Centrale (pe atunci Piața „L. I. Brejnev”) din Alma-Ata. Din 1973 face parte din conducerea Secției Kazahă a Uniunii Arhitecților din URSS. În 1974 Iuri Tumanean a vizitat câteva orașe din Germania, în componența delegației Uniunii Arhitecților din URSS.

În anii 1967–1975 a realizat o serie de proiecte arhitecturale pentru Alma-Ata, printre care spitalul din zona periferică a orașului, un imobil de locuit pentru 112 apartamente, Colegiul Coregrafic, complexul Sovietului Suprem al RSS Kazahă (proiect de concurs), Colegiul de Arte, o clădire de locuit de pe str. N. Go-

<sup>1</sup>Sursa foto: <http://oldchisinau.com/forum/download/file.php?id=33613&mode=view>

gol, complexul de locuit de pe str. M. Gorki, Casa de odihnă a Societății orbilor pentru 200 de locuri, complexul Pieței Centrale ș.a. Ultimul proiect a fost distins în anul 1982 cu Premiul de Stat al URSS.

În 1975 Iuri Tumanean este invitat la Chișinău în calitate de arhitect-șef al Institutului de proiectare de stat „Chișinăugorproiect”. Sub egida sa, în anii 1975–1990 au fost elaborate: planul general al Chișinăului; proiectul urbanistic de detaliu al centrului orașului Chișinău; proiectul urbanistic de detaliu al raionului de locuit Budești-1; proiectul construcției complexe a str. Naberejnaia (actualmente – str. Albișoara) și a bd. Tineretului (actualmente – bd. Grigore Vieru); proiectul construcției complexe a bd. Păcii (actualmente bd. Dacia) cu amplasamentul unui hotel pentru 1 200 de locuri; complexul clădirilor Sovietului Suprem al RSSM, actualul Palat al Președintelui Republicii Moldova; clădirea Comitetului Executiv Orășenesc; Complexul Asociației Agro-Industriale „Victoria”; Casa Prieteniei Popoarelor Lumii; Palatul Tineretului de pe str. Iskra (actualmente – str. București); un hotel cu 30 de etaje și 1 200 de locuri de pe bd. Păcii (actualmente – bd. Dacia); clădirea Policlinicii Direcției Principale nr. IV a Sovietului Miniștrilor al RSSM; Hotelul „Concordia” ș.a. În 1976 este ales în conducerea Uniunii Arhitecților din Moldova. În 1982 vizitează, în cadrul unei delegații oficiale, SUA, iar în 1983 – Franța. De atunci este un admirator înfocat și promotor al arhitecturii postmoderniste. În 1982 a fost desemnat laureat al Premiului de Stat al URSS. Din 1983 este ales vicepreședinte al Uniunii Arhitecților din RSSM.

Concomitent, Iuri Tumanean a profesat pictura și grafica, fiind autor al mai multor lucrări originale și al tratatului *Pictura analitică. Teoria și practica* (manuscris), inspirat de creația lui Pavel Filonov, pictor rus și sovietic, fondator și teoretician al artei analitice.

În 1990 se mută cu traiul în orașul Starii Oskol, regiunea Belgorod, Rusia, unde activează în calitate de arhitect-șef al Institutului de proiectare „Ghiprogor”. În anii 1990–1996 realizează: proiectul urbanistic de detaliu al raionului Averino din orașul Gubkin; propunere de proiect pentru reconstrucția centrului istoric al orașului Starii Oskol; proiectul construcției raionului Dubrava-1; paraclisul din cimitirul orașului Starii Oskol; proiectul reconstrucției fațadelor și interioarelor Palatului Sportului Acvatic din orașul Starii Oskol; biserica din satul Rogovatoe; paraclisul din orașul Gubkin; Institutul de Finanțe și Economie Rus din orașul Moscova ș.a. În 1994 este desemnat consilier al Academiei Ruse de Arhitectură și Construcții.

S-a stins din viață la 26 august 1997 și a fost înmormântat în cimitirul orașului Starii Oskol, chiar în apropierea paraclisului proiectat de el însuși.



Arhitect Arcadi ZALȚMAN  
(01.12.1955 – 11.09.2001)<sup>2</sup>

**Arcadi Zalțman** (Arkady Zaltsman) s-a născut la 1 decembrie 1955 la Chișinău, în familia inginerului-constructor Alexandru Zalțman și a profesoarei de limbă engleză Faina Zalțman (Fișberg). Ambii părinți au suferit pe timpul Holocaustului, fiind internați în ghetourile naziste. După sfârșitul celui de-al Doilea Război Mondial, s-au stabilit cu traiul în orașul Chișinău.

În anii 1961–1972 Arcadi Zalțman a studiat la Școala medie nr. 53 din Chișinău, iar în 1968–1972 la Școala orășenească de pictură „Alexei Șciusev”. În 1977 a absolvit cu mențiune Facultatea de Urbanism și Arhitectură a Institutului Politehnic din Chișinău.

Din 1977 a fost angajat la Institutul de proiectare de stat „Chișinăuorproiect”, unde a activat în calitate de arhitect. Printre lucrările realizate de acest specialist se numără mai mult de 50 de construcții arhitecturale: clădirea Agenției republicane de telegraf din Chișinău; complexul curativ-profilactic al Societății Sportive Benevole „Moldova” din Chișinău; Palatul Pionierilor din Comrat ș.a. El a luat parte la amenajarea cartierului delimitat de străzile Kiev (actualmente – str. 31 August 1989), Pușkin, Iskra (București) și Gogol (Mitropolit Gavriil Bănulescu-Bodoni), precum și a microraioului Poșta Veche.

A proiectat hotelul pentru 924 de locuri de pe str. Timoșenko (actualmente – bd. Decebal, construcția lui nu a fost terminată), un bloc de locuit cu 12 etaje de pe str. Ismail, un bloc de locuit din beton monolit cu 20 de etaje de pe str. Ogorodnaia (actualmente – str. Grădinilor), corpul principal al Institutului Politehnic de pe str. Studenților, corpul de inginerie cu laboratoare al filialei Institutului „Ghiproselmaș”, corpul curativ al Spitalului nr. 2 de pe str. Pavlov (actualmente – str. Petru Rareș), edificiul serviciilor de inginerie ale

<sup>2</sup>Sursa foto: <http://oldchisinau.com/forum/download/file.php?id=16510&mode=view>

Ministerului Drumurilor Auto de pe str. Cosmonauților (actualmente – str. Constantin Tănase), toate din Chișinău, ș.a.

În 1980 Arcadi Zalțman a devenit membru al Uniunii Arhitecților din RSSM. Arhitectul Ghenadie Solominov, laureat al Premiului de Stat al RSSM, care i-a dat recomandarea pentru intrarea în rândurile Uniunii Arhitecților din RSSM, scria: „Lucrările lui se disting prin precizie, eleganță, chibzuință și progresivitate. Arhitectul Zalțman A. A. se remarcă printr-un simț bun al spațiului, prin înțelegerea funcțiilor unui sau altui obiect și prin îmbinarea formei, a funcțiilor și a esteticii” [7].

A reprezentat republica la mai multe concursuri unionale de arhitectură și la concursul internațional din Paris cu proiectul edificiului Societății „Tête-Défence”. A participat la concursul internațional organizat în orașul Plovdiv cu proiectul unui cinematograf. Însă cea mai mare realizare a lui Arcadi Zalțman este contribuția sa, în coautorat cu alți specialiști, la proiectarea complexului clădirilor Sovietului Suprem din RSSM, actuala Președinție a Republicii Moldova, arhitect-șef al proiectului fiind arhitectul principal al Institutului „Chișinăuorproiect”, Iuri Tumanean.

În 1989 Zalțman emigrează împreună cu soția, fiica și părinții în Statele Unite ale Americii, stabilindu-se cu traiul la New York. Inițial a studiat câțiva ani pentru confirmarea diplomei de arhitect obținute la Chișinău și a activat într-un atelier ordinar de arhitectură, ajungând ulterior coordonator al Secției de interioare a renumitei companii de arhitectură, urbanism și inginerie „Skidmore, Owings and Merrill” (SOM), cu care au colaborat reputații maestri Edward Charles Bassett, Gordon Bunshaft, David Childs, Lucien Lagrange ș.a.

Pe la mijlocul anului 2001 candidatura lui Zalțman a fost examinată pentru ocuparea în viitorul apropiat a postului de cel de-al doilea director al acestei companii. Printre lucrările proiectate de arhitect la acea vreme pot fi menționate numeroase interioare, locuințe individuale și oficii, propunerea de proiect al Memorialului din Oklahoma City, dedicat jertfelor atacului terorist din 19 aprilie 1995, proiectul modernizării aeroportului din Toronto ș.a. După proiectele specialistului au fost construite mai multe clădiri în Iugoslavia, Belgia, Canada, Rusia, SUA și în alte țări. Arcadi Zalțman a fost membru al Uniunii Arhitecților din SUA.

La 11 septembrie 2001, arhitectul a participat la adunarea anuală a companiei SOM la etajul 105 al Turnului de Sud al World Trade Center din New York. În acea zi Arcadi Zalțman a căzut jertfă a atentatului de la World Trade Center.



## BIBLIOGRAFIE

1. Ciocanu S. Orașul Chișinău. Începuturi, dezvoltare urbană, biserici (secolele XV-XIX), Chișinău: Cartdidact, 2017, p. 42-86, 95-123, 154-166.
2. Chastina Alla. Dinastiya Sharleman' (Bode), în: *Analecta catholica*, Chișinău, VII-VIII, 2011-2012, Chișinău, 2013, s. 387-389.
3. Nesterov Tamara. Bd. Ștefan cel Mare, în: Chișinău. Enciclopedie, editor Iurie Colesnic, Chișinău: Museum, 1997, s. 436-438.
4. TIKА. Moldova. 2018: [pliant realizat de Agenția Turcească de Cooperare și Coordonare TIKА], [Chișinău, 2018], s. 8-9.
5. Arhiva Institutului „Chișinăuproiect”, *Kompleks zdaniy Verkhovnego Soveta Moldavskoy SSR v g. Kishineve. Poyasnitel'naya zapiska*, Kishinev, s. 18.
6. Bâzgu E., Ursu M. Arhitectura vernaculară în piatră, Chișinău: Știința, 2009, s. 66-67.
7. Зальцман Аркадий Александрович (<http://oldchisinau.com/forum/download/file.php?id=22432&mode=view>, postat 28.01.2012 (vizitat 3.04.2018)).

P.S. Ținem să mulțumim arhitectei Tatiana Zaicenco pentru facilitarea accesului la documentul esențial – *Kompleks zdaniy Verkhovnego Soveta Moldavskoy SSR v g. Kishineve. Poyasnitel'naya zapiska*, ce se păstrează la Arhiva Institutului „Chișinăuproiect”.



Maia Starcevschi. *Compoziție decorativă*, anii 1930.