



# Die SAGW als Förderorganisation von Forschungsinfrastrukturen Herausforderungen bis 2020

*Beat Immenhauser (SAGW)*

ORCID: [orcid.org/0000-0002-3465-1798](https://orcid.org/0000-0002-3465-1798)



Dieses Werk ist lizenziert unter einer [Creative Commons Namensnennung 4.0 International Lizenz](https://creativecommons.org/licenses/by/4.0/)



## Struktur

- 1. Grundlagen der Förderung von Infrastrukturen**
- 2. Figures and Facts**
- 3. Open-Access-Strategie**
- 4. Herausforderungen bis 2020**



# 1. Grundlagen der Förderung von Infrastrukturen

## 2. Figures and Facts

## 3. Open-Access-Strategie

## 4. Herausforderungen bis 2020



## 1. Grundlagen 1 / 2

### Gesetzliche Grundlagen: Bundesgesetz über die Förderung der Forschung und der Innovation (FIFG)

Artikel 11, Absatz 6: Sie können **Datensammlungen, Dokumentationssysteme, wissenschaftliche Zeitschriften, Editionen oder ähnliche Einrichtungen unterstützen, die als Forschungsinfrastrukturen der Entwicklung von Fachgebieten in der Schweiz dienen** und die nicht in die Förderzuständigkeit des SNF oder der Hochschulforschungsstätten fallen oder direkt vom Bund unterstützt werden.

Quelle: <https://www.admin.ch/opc/de/classified-compilation/20091419/index.html>



## 1. Grundlagen 2 / 2

### **Definition – Forschungsinfrastrukturen sind ...**

... Einrichtungen und / oder Dienstleistungen, die strukturierte, nach transparenten, methodisch nachvollziehbaren wissenschaftlichen Kriterien erarbeitete Sammlungen von Informationen und Wissen für die Ermöglichung von Forschung zur Verfügung stellen. Diese Informationssammlungen sind nachhaltig sowie nutzungsoffen konzipiert und sind allen interessierten Kreisen zugänglich.



# 1. Grundlagen der Förderung von Infrastrukturen

## 2. Figures and Facts

## 3. Open-Access-Strategie

## 4. Herausforderungen bis 2020



## 2. Figures and facts 1 / 3

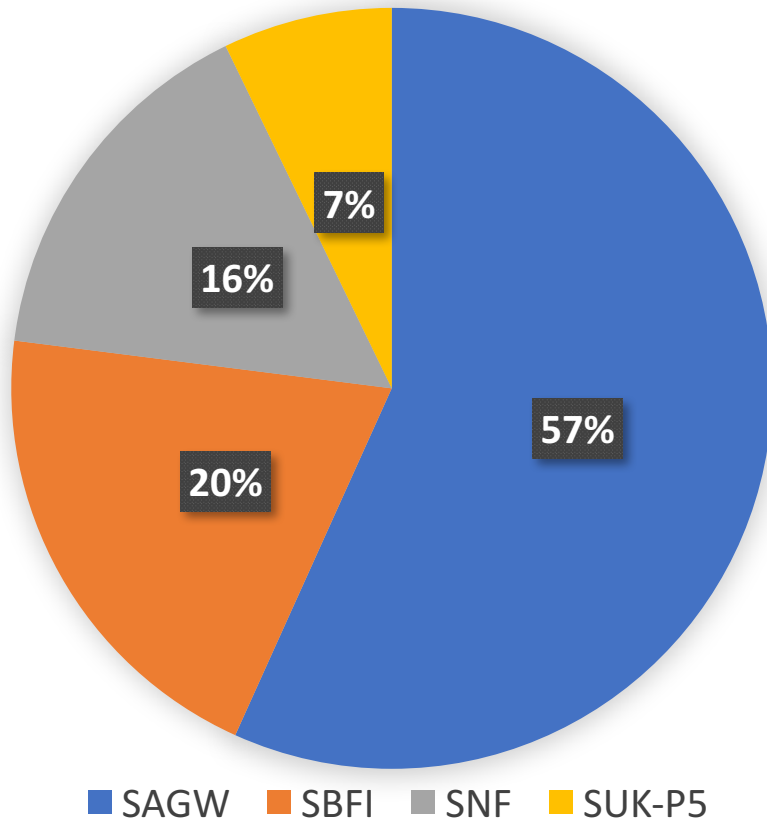
### Forschungsinfrastrukturförderung der SAGW

- 7 Langzeitunternehmen (CHF 10.1 Mio. p.a.)
- 9 Kuratorien von Editionsprojekten (CHF 0.13 Mio. p.a.)
- 79 geistes- oder sozialwissenschaftliche Zeitschriften und Reihen werden unterstützt, ca. 69 auf regelmässiger Basis (CHF 1.2 Mio p.a.)
- Ab 2018ff.: 5 bis 8 zusätzliche Editionsprojekte im Rahmen des Transfers von Forschungsinfrastrukturen vom SNF zur SAGW
- Fördervolumen pro Jahr für FIS: CHF 14 Mio.



## 2. Figures and facts 2 / 3

### Fördervolumen von geisteswissenschaftlichen FIS in der CH (2017 bis 2020)



Subventionen pro Jahr, Annäherungswerte  
(in Tausend CHF)

SAGW	14'005
SBFi	5'000
SNF	3'900
SUK-P5	1'775
<b>Total</b>	<b>24'680</b>





## 2. Figures and facts 3 / 3

### Langzeitunternehmen der SAGW



Diplomatische Dokumente der Schweiz  
Documents Diplomatiques Suisses  
Documenti Diplomatici Svizzeri  
Diplomatic Documents of Switzerland



Inventar der Fundmünzen der Schweiz (IFS)



Historisches Lexikon *der Schweiz*  
Dictionnaire historique *de la Suisse*  
Dizionario storico *della Svizzera*

**année  
politique  
suisse**



**Nationale Wörterbücher:**  
**Schweizerisches Idiotikon**  
Schweizerdeutsches Wörterbuch

Glossaire des patois de la Suisse romande (GPSR)

**Vocabolario dei dialetti  
della Svizzera italiana**



**„SCHWEIZER·TEXT·KORPUS“**

**ortsnamen.ch**  
Das Portal der schweizerischen Ortsnamenforschung



# 1. Grundlagen der Förderung von Infrastrukturen

## 2. Figures and Facts

## 3. Open-Access-Strategie

## 4. Herausforderungen bis 2020



### 3. Open-Data-Strategie SAGW 1 / 2

## Periodikaförderung und Open-Access-Strategie der SAGW

- **79 geistes- oder sozialwissenschaftliche Zeitschriften und Reihen** der Mitgliedgesellschaften der SAGW werden unterstützt, ca. 69 auf regelmässiger Basis.
- **Open-Access-Strategie** seit September 2016
- Zeithorizont für die Umsetzung: **2020**
- **Umsetzungsphase** hat begonnen, starten mit **Retrodigitalisierungsprojekten** und ersten **Transformationen von Zeitschriften**



### 3. Open-Data-Strategie SAGW 2 / 2

## Vergleich Soll – Ist der strategischen Ziele der SAGW der subventionierten Z&R

Zielsetzung	Soll bis 2019/20	Ist 2016
Digitale Präsentation	100 Prozent bis 2020	81 Prozent
Retrodigitalisierung	90 Prozent bis 2020	72 Prozent
Green Open Access	70 Prozent bis 2019	28 Prozent
Gold Open Access	30 Prozent bis 2020	12 Prozent
Sperrfristen	Max . 12 Monate	Mittelwert: 21.8 Monate*

\*Angaben von 66 Prozent der Zeitschriften vorhanden



# 1. Grundlagen der Förderung von Infrastrukturen

## 2. Figures and Facts

## 3. Open-Access-Strategie

## 4. Herausforderungen bis 2020



## 4. Herausforderungen 1 / 7

### Herausforderung I ... Open-Data-Strategie der SAGW

- Soll 2017 entwickelt werden
- Vorgaben für die Forschungsdaten in den SAGW-Unternehmen:
  - Präsentation (Formate, [FAIR data principles](#), Zertifizierungen wie von [DANS](#))
  - Zugänglichkeit (Open Data)
  - Wiederverwendung (Lizenzierungen, Referenzierungen, Vernetzungen)
  - Sicherung (Langzeitarchivierung)
  - Diffusion (Verzeichnung in [re3data.org](#), internationale Plattformen)



## 4. Herausforderungen 2 / 7

### Vernetzung von Daten: [metagrid.ch](http://metagrid.ch)

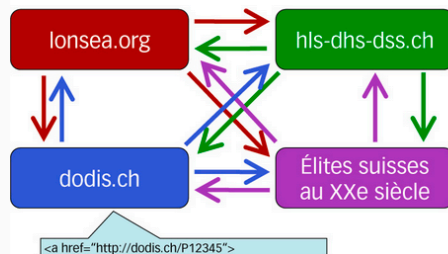
[metagrid.ch](http://metagrid.ch)

[Portrait](#) [Über Uns](#) [Partner](#) [Verhaltenskodex](#) [Handbuch](#) [Metagrid Suche](#)

#### Portrait

**Metagrid** ist ein Projekt der Schweizerischen Akademie für Geistes- und Sozialwissenschaften (SAGW) für die Online-Vernetzung von geisteswissenschaftlichen Ressourcen, durchgeführt von den Diplomatischen Dokumente der Schweiz (Dodis) mit der Unterstützung des Historischen Lexikons der Schweiz (HLS). Der Webservice Metagrid ermöglicht die Einrichtung, Verwaltung und Analyse von Links zwischen identischen Entitäten (z. B. Personen, Körperschaften oder geographische Orte) von verschiedenen Websites und Datenbanken.

#### Was macht Metagrid?



«Klassische Linkverbindungen» von A → B funktionieren nur unilateral und nur die User der Seite A profitieren von der Verbindung. Metagrid erstellt multilaterale Linkverbindungen zwischen A und B, wodurch die User mithilfe eines Widgets zwischen den Seiten A und B hin und her wechseln können.

#### Sprachen

Deutsch

#### Metagrid auf einen Blick



#### Metagrid-Partner werden

[Zum Antragsformular](#)

#### Beispiele

Dodis



HLS-DHS

### Verbindung von Publikationen mit Forschungsdaten: [Quaderni di Dodis](http://quaderni.dodis.ch)



## 4. Herausforderungen 3 / 7

### Herausforderung II ... Infrastrukturen für Forschungsinfrastrukturen

Existierende Angebote:

- [Data and Service Center for the Humanities \(DaSCH\)](#): Geisteswiss. Forschungsdaten
- [Data and research information services \(DARIS\)](#): Sozialwiss. Forschungsdaten (FORS)
- [E-Periodica](#): Zeitschriftenrepositorium (ETH-Bibliothek)
- Publikationsplattformen bei den Universitätsbibliotheken ([BOP Serials](#), [HOPE](#) etc.)

Angebote in Entwicklung:

- [Data Life Cycle Management \(DLCM\)](#)
- [Swiss Library Service Platform \(SLSP\)](#)
- Einzelne Plattformen bei den Universitätsbibliotheken für Forschungsdaten
- Weitere Plattformen für Monographien?





## 4. Herausforderungen 4 / 7

# Herausforderung III ... Registrierung von Forschungsinfrastrukturen (FIS)

re3data.org Search Browse ▾ Suggest Resources ▾ Contact

**Filter**  
Reset all

**Subjects** ▾

- Humanities and Social Sciences (2)
  - Humanities (2)**
    - Ancient Cultures (1)
    - History (1)
  - Social and Behavioural Sciences (1)
  - Social Sciences (1)
- Life Sciences (1)
- Engineering Sciences (1)
  - Construction Engineering and Architecture (1)
  - Construction Engineering and Architecture (1)
    - Architecture, Building and Construction History, Sustainable Building Technology, Building Design (1)

**Content Types** ▾

**Countries** ▾

- Germany (1)
- Switzerland (2)**

**API** ▾

**Data access** ▾

**Database access** ▾

**Database licenses** ▾

**Data licenses** ▾

**Data upload** ▾

**Data upload restrictions** ▾

**Enhanced publication** ▾

**Institution responsibility type** ▾

**Institution type** ▾

**Keywords** ▾

**Metadata standards** ▾

**PID systems** ▾

Search...

[Toggle short help](#)

← Previous **1** Next →

Found 2 result(s)

**Openresearchdata, Platform Switzerland**

ORD@CH

**Subject(s)** Humanities Social Sciences Life Sciences Humanities and Social Sciences Social and Behavioural Sciences

---

**Content type(s)** Source code Plain text Standard office documents

---

**Country** Switzerland

---

Openresearchdata.ch (ORD@CH) has been developed as a publication platform for open research data in Switzerland. It currently offers a metadata catalogue of the data available at the participating institutions (ETH Zurich Scientific IT Services, FORS Lausanne, Digital Humanities Lab at the University of Basel). In addition, metadata from other institutions is continuously added, with the goal to develop a comprehensive metadata infrastructure for open research data in Switzerland. The ORD@CH project is part of the program „Scientific information: access, processing and safeguarding“, initiated by the Rectors' Conference of Swiss Universities (Program SUC 2013-2016 P-2). The portal is currently hosted and developed by ETH Zurich Scientific IT Services.

**Digital Pantheon**

BDPP

**Subject(s)** Ancient Cultures History Humanities Humanities and Social Sciences Architecture, Building and Construction History, Sustainable Building Technology, Building Design Construction Engineering and Architecture Construction Engineering and Architecture Engineering Sciences

---

**Content type(s)** Images Databases other Structured graphics

---

**Country** Switzerland Germany

---

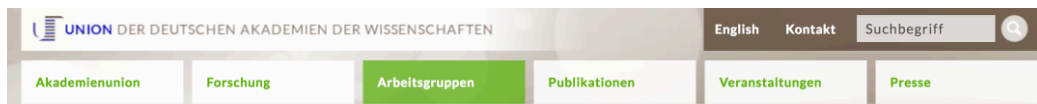
Results of the complete scan of the Pantheon.



## 4. Herausforderungen 5 / 7

### Herausforderung IV ... Visibilität herstellen

[Projekt AGATE](#): europäisches Akademienportal; Projektstart 2015, beteiligt sind Union der deutschen Akademien, Österreichische Akademie der Wissenschaften und SAGW



#### BMBF-gefördertes Projekt "Aufbau eines europäischen Akademienportals"

##### Hintergrund und Grundidee

Die europäischen Wissenschaftsakademien tragen mit ihren Forschungsvorhaben maßgeblich zur Erforschung und Bewahrung des kulturellen Erbes und der kulturellen Vielfalt und Identität Europas bei. Durch ihre langfristig angelegte Grundlagenforschung, insbesondere in den historischen Geistes- und Sozialwissenschaften, schaffen sie bedeutende Wissensspeicher.

Workshop 16. Januar 2017  
"Offen - Anschlussfähig - Nachhaltig"  
Weitere Informationen →

**Kontakt**

Dr. Ulrike Wuttke  
Wissenschaftliche Koordinatorin  
Tel.: 030 / 203 70-369  
[wuttke@akademienunion-berlin.de](mailto:wuttke@akademienunion-berlin.de)

**Weitere Informationen & Downloads**

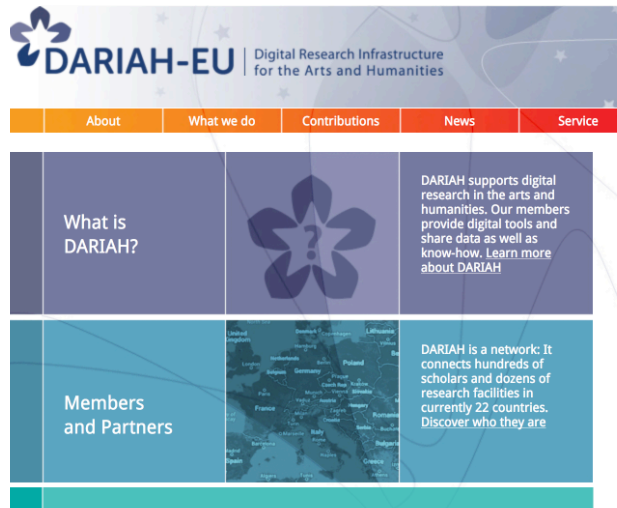
- [Projektbeschreibung "Aufbau eines europäischen Akademienportals" \(PDF\)](#) →
- [Rückblick: Erster Workshop am 13. Juni 2016](#) →
- [Bericht des Workshops "Chances and Challenges of a European Academies Internet Gateway \(PDF\)](#) →
- [Informationen zum SASSH-Projekt](#) →



## 4. Herausforderungen 6 / 7

### Herausforderung V ... internationale Anbindung

Die SAGW setzt sich für eine Vollmitgliedschaft der Schweiz bei [DARIAH-EU](#) ein.





## 4. Herausforderungen 7 / 7

### Herausforderung VI ... nachhaltige Finanzierung von FIS

- ✓ Aufgabenteilung zwischen SNF und SAGW ist geklärt  
SNF: Editionen mit Laufzeit <10 Jahren, SAGW über 10 Jahre
- ✓ Gemeinsames Evaluationsboard SNF und SAGW für FIS
- ? Zuständigkeit für bestehende, langfristige FIS, die nicht bereits bei SAGW sind
- ? Zuständigkeit für neue FIS
- ? Zukunft der nationalen Roadmap für FIS
- ? Finanzierung neuer FIS



## Vielen Dank für Ihre Aufmerksamkeit!

### Weitere Informationen

Zu Open Access der SAGW:

[www.sagw.ch/open-access](http://www.sagw.ch/open-access)

Open-Access-Strategie:

<http://www.sagw.ch/sagw/laufende-projekte/open-access/oa-strategie.html>

Weiteres:

[beat.immenhauser@sagw.ch](mailto:beat.immenhauser@sagw.ch)