

DESCRIÇÃO DE SEIS FÊMEAS DO GÊNERO *Ectatomma* SMITH, 1858
(HYMENOPTERA, FORMICIDAE, PONERINAE).

Antônio José de Almeida Filho

ABSTRACT

Consideration on *Ectatomma* Fabricius (Hymenoptera, Formicidae, Ponerinae) and description of new female of Neotropical Region are provided. Six new female are described: *E. edentatum*, *E. suzanae* sp. n., *E. lugens*, *E. muticum*, *E. vizottoi* sp. n. and *E. pennagnum*.

No estudo dos espécimes fêmeas do gênero *Ectatomma*, foram utilizados exemplares de coleções entomológicas (particulares e de instituições), como também exemplares procedentes de coletas feitas pelo autor. O Material examinado pertence as seguintes coleções: Departamento de Biologia, Universidade Federal do Piauí; Teresina, Brasil (DBUP); Departamento de Zoologia, Universidade Federal do Paraná; Curitiba, Brasil (DZUP); Jorge L. Machado Diniz coleção particular, São Paulo; Mirassol, Brasil (JLMD); Museu de Zoologia da Universidade de São Paulo, São Paulo, Brasil (MZUP).

Ectatomma edentatum Roger, 1863

Ectatomma edentatum Roger, 1863, *Berl. Entomol. Z.*, 7: 1-65.

Ectatomma edentatum Var. *iris* Forel, 1909, *Dtsch. Entomol. Z.*, 254: 239-269.

Ectatomma edentatum Var. *densestriatum* Forel, 1912, *Ann. Soc. Entomol. Vaudoise Sci. Nat.*, 50 (185): 335-364.

Ectatomma edentatum inversum Santschi, 1912 *Rev. Suisse Zool.*, 20: 519-534.

Ectatomma morgani Forel, 1912, *Ann. Soc. Entomol. Belg.*, 56: 28-49.

Ectatomma race macdonaghi Forel, 1915, *Bull. Soc. Vaudoise Sci. Nat.*, 50 (185): 335-364.

Fêmea - comprimento total 10.16mm; da asa anterior (Fig. 3) 7.18mm; da posterior (Fig. 4) 5.30mm; do tórax 4.06mm; da cápsula cefálica 2.43mm; do olho composto 0.50mm; largura da cápsula cefálica 2.19mm; do pronoto 1.72mm.

Cor: (predominantemente) ferruginea; funículo, fêmures e basitarsos marrom-amaralados, gaster marrom-escuro.

Tegumento: cabeça brilhante, com escultura reticuladora gosa; no vértice, gena e área malar com fortes rugas longitudinais; fossa antenal e escapo com finas rugas longitudinais; fronte com carena sagital forte; mandíbulas subopacas fortemente es

triadas. Tórax brilhante com escultura reticulado-rugosa; no protórax a face anterior com fortes rugas transversais; no mesonoto fortes rugas semicirculares; coxas anteriores com estriação muito fortes, fêmures brilhantes e lisos. Asas hialinas um pouco amareladas, as nervuras e estigma castanhos escuros; hâmulos das asas posteriores variam entre dez e onze.

Pilosidade: ereta e esparsa na cabeça, tórax, pecílio e gáster, neste também apressa. Pubescência simples nos seis últimos artículos do funículo.

DISCUSSÃO TAXONÔMICA

Esta espécie é muito semelhante à *E. suzanae* e pode ser facilmente confundida com esta, mas distingue-se principalmente pelo espinho epinotal pontiagudo e pelas estrias semicirculares no mesonoto.

Ectatomma muticum Mayr, 1870

Ectatomma muticum Mayr, 1870, *Verh. Zool. Bot. Ges.*, 20: 939-996.

Ectatomma muticum Var. *lobuliferum* Forel, 1909, *Dtsch. Entomol. Z.*, 254: 239-269.

Fêmea - Comprimento total 11.72mm; da asa anterior (Fig. 5) 8.44mm; da posterior (Fig. 6) 6.25mm; do tórax 4.69 mm; da cápsula cefálica 2.75mm; do olho composto 0.63mm; largura da cápsula cefálica 2.46mm; do pronoto 2.74mm.

Cor: (predominantemente) ferrugínea; mandíbulas (exceto os dentes pretos), escapo e patas marrom-amareladas; artículos apicais das antenas marrom-amarelados.

Tegumento: cabeça subopaca com escultura reticulado-rugosa; fronte, clipeo, área malar e genas com fortes rugas longitudinais; fossa antenal e escapo com finas estrias longitudinais; mandíbulas brilhantes e fortemente estriadas. No protórax, a face dorsal com fortes rugas concêntricas, no mesonoto finas rugas semicirculares; coxas anteriores com estriação muito forte,

fêmures e basitarsos brilhantes e lisos. Asas hialinas ligeiramente castanhas, com as nervuras e estigma marron-escuros; hâmulos das asas posteriores variam entre sete e oito. Epinoto e pecíolo com fortes rugas transversais; pospecíolo com finas estrias semicirculares, segundo terço do gaster brilhante e liso.

Pilosidade: ereta e esparsa na cabeça, pecíolo e gaster, neste também apressa. Pubescência simples nas antenas, coxas médias e posteriores.

DISCUSSÃO TAXONÔMICA

Esta espécie faz parte do grupo onde estão incluídas as espécies *E. edentatum* e *E. suzanae* e evidenciou uma maior afinidade com a primeira, distingue-se desta na coloração, marron-avermelhada em *E. muticum* e enegrecida em *E. edentatum*. Difere da segunda principalmente pela escultura do mesomoto, com estrias semicirculares em *E. muticum* e longitudinais em *E. suzanae*. A principal diferença entre estas duas espécies esta no segundo terço do gaster, com tegumento liso e brilhante em *E. edentatum* e fortes rugas longitudinais em *E. suzanae*.

Ectatomma lugens Emery, 1894

Ectatomma lugens Emery, 1894, *Bull. Soc. Entomol. Ital.*, 26: 137-243.

Fêmea - Comprimento total 12.66mm; da asa anterior (Fig. 9) 10.16mm; da posterior (Fig. 10) 7.18mm; do tórax 5.00mm; da cápsula cefálica 2.95mm; do olho composto 0.65mm; largura da cápsula cefálica 2.45mm; do pronoto 2.00mm.

Cor: (predominantemente) ferrugínea; cabeça e pronoto marron-avermelhadas; artículos apicais das antenas e patas marron-amareladas.

Tegumento: cabeça e tórax sobopaco com escultura reticulada pontilhada; fronte, área malar e clipeo com fortes rugas longitudinais, no escapo as rugas muito finas; nas mandíbulas brilhantes e fortemente estriado. No protórax, a face anterior com fortes rugas transversais, na face dorsal com três dentes, dois posteriores laterais pontiagudos, um mediano aplanado com fortes rugas longitudinais; mesonoto com estrias finas semicirculares, no epinoto, a face basal com fortes rugas transversais e dois espinhos; pecíolo com fortes rugas transversais; pospecíolo subopaco com escultura reticulada-estriada; metade anterior da face dorsal com fortes estrias transversais, na posterior semicirculares e no centro do disco circulares; segundo terço do gaster com estrias finas longitudinais.

Pilosidade: ereta e esparsa no vértice, escapo, torax e gáster, neste e nas mandíbulas também apressa. Pubescência: simples no funículo e fossa antenal.

DISCUSSÃO TAXONÔMICA

Esta espécie faz parte do grupo onde estão incluídas as espécies *E. vizottoi* e *E. permagnum*, e evidenciou mais afinidade com a primeira, distinguindo-se desta pela disposição das rugas no mesonoto, que são semicirculares, e de forma ovalada em *E. vizottoi*. Difere da segunda principalmente pela escultura do tegumento, muito mais delicada nesta que em *E. lugens*, deferindo ainda na forma da escultura do pronoto com um tubérculo mediano de forma aplanado, que é mais acentuado em *E. permagnum*.

Ectatomma permagnum Forel, 1908
Ectatomma opaciventre Var. *strigosum* Emery, 1894, *Boll. Soc. Entomol. Ital.*, 26: 137-242.
Ectatomma opaciventre Var. *permagnum* Forel, 1908, *Verh. Zool. Bot. Ges.*, 56: 340-418.
Ectatomma strigosum Var. *confusa* Forel, 1909, *Dutch. Entomol. Z.*, 254: 236-269.
Ectatomma strigosum Var. *aereum* Forel, 1912, *Ann. Soc. Entomol. Belg.*, 56: 28-49
Ectatomma regis Kusnezov, 1957, *Rev. Soc. Uruguay Entomol.*, 2 (1): 341-380.

Fêmea - Comprimento total 12.50mm; da asa anterior (Fig. 7) 10.63mm; da posterior (Fig. 8) 7.50mm; do tórax 4.69mm; da cápsula cefálica 2.97mm; do olho composto 0.78mm; largura da cápsula cefálica 2.40mm; do pronoto 2.00mm.

Cor: (predominantemente) marrom-escuro a preta; mandíbulas (exceto os dentes pretos), patas e gáster ferrugíneos; artículos apicais das antenas e palpos marrom-amarelados.

Tegumento: cabeça, tórax e gáster com escultura reticulada pontilhada; vértice com seis fortes rugas longitudinais; fronte com carena sagital forte; área paraocular com fortes rugas longitudinais; escapo, patas e pecíolo com pontuações finas e densas; mandíbulas brilhantes e fortemente estriadas. No pronoto rax e face dorsal com três dentes, dois posteriores laterais e obtusos, um mediano anterior com finas estrias longitudinais; mesonoto com finas estrias semicirculares; coxas anteriores com estriação forte. Asas um pouco enegrecidas com nervuras e estigmas escuros; hâmulos das asas posteriores variam entre nove e dez

No epinoto, a face basal com fortes rugas transversais; segundo tergo do gáster subopaco com finas estrias longitudinais.

Pilosidade: ereta e esparsa na cabeça, tórax, pecíolo e gáster, neste também apressa. Pubescência simples no funículo, coxas médias e posteriores.

DISCUSSÃO TAXONÔMICA

Esta espécie faz parte do grupo onde estão incluídas *É. lugens* e *É. vizottoi* sp. n., e evidencia-se uma maior afinidade com a primeira, distinguindo-se desta na coloração que varia de enegrecida a preta, e com fortes rugas longitudinais no fronto. Difere da segunda na escultura do pronoto, em que as duas espécies assemelham-se no dente mediano pronotal, sendo este mais acentuado em *É. permagnum* que em *É. vizottoi* sp. n.. Outra característica que as diferenciam é o mesonoto com fortes rugas de forma ovaladas em *É. vizottoi* semicirculares em *É. permagnum*.

Ectatomma suzanae Almeida, 1983

Ectatomma suzanae Almeida, 1983, Tese mestrado (não publicada).

Fêmea - Comprimento total 10.00mm; da asa anterior (Fig. 1) 7.50mm; da posterior (Fig. 2) 5.30mm; do tórax 4.06mm; da cápsula cefálica 2.48mm; do olho composto 0.56mm; largura da cápsula cefálica 2.19mm; do pronoto 2.20mm.

Cor: (predominantemente) marrom-escuro; mandíbulas (exceto os dentes pretos), tórax e patas marrom-amarelados; gáster ferrugíneo.

Tegumento: cabeça brilhante com escultura reticulado-rugosa; frente, áreas malar e gena com finas rugas longitudinais; na fossa antenal e escapo, a estriação muito fina, predominando as longitudinais; no clipeo fortes rugas longitudinais; mandíbulas brilhantes fortemente estriadas. Tórax brilhante com escultura reticulado-rugosa; no protórax enrugamento forte concêntrico; no mesonoto finas rugas longitudinais, nas coxas anteriores estriação muito fortes; fêmures brilhantes e lisos. As asas hialinas, levemente ferrugíneas com nervuras e estigma enegrecidos; hâmulos das asas posteriores variam entre dez e onze. Epinoto com dois tuberculos obtusos e fortes rugas transversais; no pecíolo, a face dorsal com fortes rugas transversais na metade anterior, na posterior semicirculares; no segundo tergo do gáster, metade da face anterior com fortes rugas longitudinais, na posterior e laterais-transversais.

Pilosidade: ereta, curta e esparsa na cabeça, tórax e gaster, neste também apressa. Pubescência simples nas antenas, coxas médias e posteriores; nas mandíbulas e gena pêlos decumbentes.

DISCUSSÃO TAXONÔMICA

Esta espécie é muito semelhante à *E. edentetum* e pode ser facilmente confundida com esta, mas distingue-se principalmente na coloração da cabeça e tórax de cor mais clara; nos espinhos epinotais vertigiais ou ausentes; no mesonoto com rugas finas longitudinais.

Ectatomma vizottoi Almeida, 1983

Ectatomma vizottoi Almeida, 1983, Tese de mestrado (não publicada).

Fêmea (sem asas) - Comprimento total 15.60mm; do tórax 5.90mm; da cápsula cefálica 3.50mm; do olho composto 0,80mm; largura da cápsula cefálica 3.00mm; do pronoto 2.60mm.

Cor: (predominantemente) marrom-amarelado; mandíbulas (exceto os dentes pretos), escapos, patas e lados do tórax marrom-amarelados; gaster ferrugíneo.

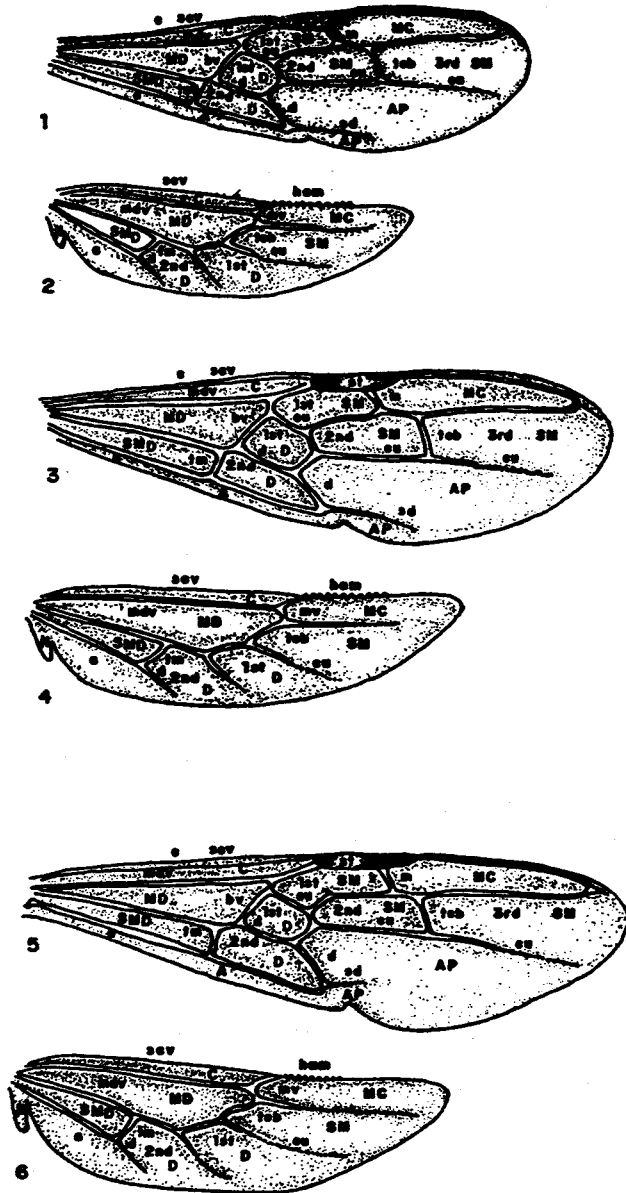
Tegumento: cabeça subopaca com escultura reticulado-rugosa; vértice, gena e área malar com fortes rugas longitudinais; fossa antenal e escapo com estriação fina predominando as rugas longitudinais; fronte com uma carena sagital fortemente arqueada; mandíbulas subopacas e fortemente estriadas. Tórax subopaco com escultura reticulado-rugosa; pronoto com três dentes, dois posteriores laterais e obtusos, um mediano anterior, neste fortes rugas longitudinais; no mesonoto a face dorsal com fortes rugas circulares, estas no centro do disco de forma ovaladas, fêmures e face anterior do pecíolo brilhante e lisos. No pecíolo, a face posterior com fortes rugas transversais; pospecíolo subopaco com escultura reticulado-rugosa; na metade anterior da face dorsal as rugas são dispostas transversais, na posterior semicirculares (os semicírculos abertos em direção ao segundo tergo do gaster); no segundo tergo estriação muito fina.

DISCUSSÃO TAXONÔMICA

Esta espécie faz parte do grupo onde estão incluídas as espécies; *E. lugens* e *E. permagnum*, evidenciando-se uma maior a finidade com a primeira, distinguindo-se desta pela disposição das rugas no mesonoto. Difere da segunda pela escultura do tegumento muito mais delicada em *E. permagnum* que em *E. vizottoi*, diferindo ainda na forma da escultura do pronoto com um tubérculo mediano de forma aplanado, que é mais acentuado em *E. permagnum*.

REFERÊNCIAS BIBLIOGRÁFICAS

- ÁLMEIDA FILHO, A. J. Estudo sobre *Ectatomma* Smith, 1858 (Hymenoptera, Formicidae, Ponerinae) da região neotropical 210 pp. Tese de Mestrado. Universidade Federal do Paraná (não publicada).
- BROWN, Jr., W. L. Contribution toward a reclassification of the Formicidae. II. Tribe Ectatommini: *Bull. Mus. Comp. Zool. Harvard*, 118 (5): 175-362, 1958.
- BROWN, Jr., W. L. & KUGLER, Ch. F. Revisionary & other studies on the ant genus *Ectatomma*, including the description of two species. *Seaech Agric. Ithaca.*, 24: 1-5, 1982.
- KEMPF, W. W. Catálogo abreviado das formigas da região neotropical. *Studia Entomol.*, 15 (4): 3-344, 1972.
- SMITH, F. *Catalogue of Hymenoptera insects in the collection of the British Museum*. Part. VI. Formicidae, London, Taylor & Francis 216., 1858.



Figs. 1-2: *Ectatomma suzanae*, Almeida; Asas anterior e posterior fêmea.

Figs. 3-4: *Ectatomma edentatum*, Roger; Asas anterior e posterior fêmea.

Figs. 5-6: *Ectatomma maticum*, Moyr; Asas anterior e posterior fêmea.

(as nervuras são indicadas por letras minúsculas e as células por letras maiúsculas). Nervuras: e- en; bv-basal; c-coxal; cu-cubital; d-discoidal; m-marginal; mv-marginal; scv-subcoxal; sd-subdiscoidal; st-stigma; tcu-cubital transversal; tm-transversal mediana; Cúldas: A-enal; AP-apical; C-coxal; D-discoidal; MC-marginal; MD-mediana; SM-submarginal; SMD-submedi

