

C. MENOZZI

CONTRIBUTION A LA FAUNE
MYRMÉCOLOGIQUE DE L'ESPAGNE

EXTRACTO DEL BOLETÍN DE LA REAL SOCIEDAD ESPAÑOLA DE HISTORIA NATURAL
Tomo XXII, 1922 (páginas 324 a 352).

MADRID, 1922

Contribution à la faune myrmécologique de l'Espagne

par

C. Menozzi.

Je dois à nos collègues MM. José María de la Fuente et J. M. Mas de Xaxars le matériel myrmécologique qu'ils m'ont envoyé à diverses reprises; le premier des environs de Pozuelo de Calatrava (Ciudad Real); le second, de plusieurs localités, spécialement de la province de Barcelone.

Il forme l'objet de cette note, qui n'a pas d'importance pour le peu de nouveautés signalées, mais elle peut être utile, dans une étude éventuelle d'ensemble sur les fourmis d'Espagne, à faire connaître la dispersion géographique de chaque espèce.

Le Dr. Santschi (1) a déjà publié pour la localité de Pozuelo une note sur les fourmis récoltées par le même M. J. M. de la Fuente, pour cette localité, ce qui est nouveau est marqué d'un astérisque après le nom Calatrava.

Je renouvelle ici mes remerciements aux sus-nommés collègues.

Subfam. Ponerinae.

Genus EUPONERA For.

E. (Trachymesopus) ochracea Mayr.— ♀; Pozuelo de Calatrava*, leg. de la Fuente.

Genus PONERA Latr.

P. coarctata subsp. *testacea* Em.— ♀; Centellas (Barcelone), leg. de Xaxars. J'ai déjà dit dans un de mes autres travaux (2) les raisons pour lesquelles je crois pouvoir élever au rang de sous-espèce cette forme décrite comme variété par M. le Prof. C. Emery.

(1) F. Santschi. «Fourmis d'Espagne et des Canaries». BOL. DE LA REAL SOC. ESP. DE HIST. NATUR. Tomo XIX, 1919.

(2) C. Menozzi. «Formiche dei dintorni di Sambiasi di Calabria.» *Boll. del Lab. di Zoologia generale e agraria della R. Scuola Superiore d'Agricoltura di Portici*, vol. XV, 1921.

P. Eduardi For.—♀ ♀; Pozuelo de Calatrava*, leg. de la Fuente. Les ♀ ♀ ont une coloration presque jaune.

Subfam. Myrmicinae.

Genus MYRMICA Latr.

M. rubra subsp. *laevinodis* Nyl.—♀; Viladrau, Centellas (Barcelone), leg. de Xaxars.

M. scabrinodis Nyl.—♀ ♂; Centellas (Barcelone), leg. de Xaxars.

M. scabrinodis, var. *sabuleti* Mein.—♀ ♀ ♂; Centellas, S. Feliu de Llobregat, Vallvidrera (Barcelone), leg. de Xaxars.

M. sulcinodis, var. *Rolandi* Bond.—♀; Pozuelo de Calatrava, leg. de la Fuente.

Genus APHAENOGASTER Mayr.

A. (Attomyrma) subterranea Latr.—♀; S. Feliú de Llobregat, Vallvidrera (Barcelone), leg. de Xaxars.

A. (Attomyrma) pallida, subsp. *subterranoïdes*, var. *Dulcineae* Sant.—♀; Pozuelo de Calatrava; leg. de la Fuente.

A. (Attomyrma) gibbosa Latr. ♂; Centellas (Barcelone), leg. de Xaxars.

A. (Attomyrma) gibbosa, var. *barcinensis* n. var.

Ouvrière. Les points des intervalles des rides céphaliques forts, celles ci sont beaucoup plus hautes et plus denses que chez l'*A. gibbosa*, var. *mauritanica* Em., et un peu anastomosées vers les côtés de la tête. Aire frontale submate et à rides plus faibles. Thorax légèrement luisant; le dos du pronotum et du mésonotum ont une fine ponctuation, tandis que les côtés et l'épinotum, sauf la face déclive, qui est presque lisse, sont irrégulièrement et grossièrement ridés. Epines aussi longues que chez la variété susnommée, mais plus fines. Pédoncule aussi luisant que le thorax, la sculpture semblable à celle du dos de promésonotum. Gstre assez luisant, avec de faibles et courtes stries à la base, limitées à la largeur de l'insertion du postpétiote; le reste, finement réticulé.

Coloration bien plus obscure que chez la var. *mauritanica* Em.
Long., 5,5-6,3 mm.

Femelle. Sculpture et coloration de l'ouvrière.

Épines larges et plus longues que chez le type et la var. *mauritanica* Em. Ailes légèrement enfumées à la base.

Long., 9,4 mm.

Trois ouvrières et une femelle des Centellas et de Viladrau (Barcelone), leg. de Xaxars.

A. (Attomyrma) gibbosa, var. *laevior* For.—♀; Pozuelo de Calatrava, leg. de la Fuente.

A. (s. str.) testaceopilosa, var. *senilis* Mayr.—♀ ♂; Pozuelo de Calatrava, leg. de la Fuente.

Genus MESSOR For.

M. barbarus L.—♀; Pozuelo de Calatrava, leg. de la Fuente; S. Feliu de Llobregat, Vallvidrera (Barcelone), leg. de Xaxars.

M. barbarus, var. *capitata* Latr.—♀ ♀; Pozuelo de Calatrava, leg. de la Fuente; S. Feliu de Llobregat (Barcelone), leg. de Xaxars.

M. barbarus, subsp. *hispanicus* Sant.—♀ ♀; Pozuelo de Calatrava, leg. de la Fuente.

Je décris ici la femelle encore inconnue: Coloration analogue à l'ouvrière. Stries de la tête plus fortes, avec des points plus nombreux. Côtés du thorax striés en long. Scutum du mésonotum dépourvu de stries, mais criblé de gros points. Face déclive de l'épinotum et pédoncule striés transversalement. Gastre finement chagriné.

Tête relativement petite. Thorax court et assez haut, particulièrement le scutellum. Dents de l'épinotum plus robustes que chez l'ouvrière.

Nœud du pédicule squamiforme, comme chez l'ouvrière, mais beaucoup plus haut que le postpétiole; celui-ci est environ d'un tiers plus large que long. Ailes hyalines à nervures jaune clair, ptérostigma gris brun. Du reste, semblable à l'ouvrière.

Long., 11,5 mm.

Genus GONIOMMA Em.

G. hispanicum E. André.—♀; Pozuelo de Calatrava, leg. de la Fuente.

Genus OXYOPOMYRMEX E. André.

O. Sauleyi Em.—♀ ♀ ♂; Pozuelo de Calatrava, leg. de la Fuente.

Genus PHEIDOLE Westw.

P. pallidula Nyl.—♀ ♀ ♂; Pozuelo de Calatrava, leg. de la Fuente; Centellas (Barcelone), leg. de Xaxars.

Genus CARDIOCONDYLA Em.

C. Batesi For.—♀. Pozuelo de Calatrava*, leg. de la Fuente.

Genus CREMATOGASTER Lund.

C. (Acrocoelia) scutellaris Oliv.—♀; Pozuelo de Calatrava, leg. de la Fuente.

C. (Acrocoelia) Auberti Em. ♀ ♀ ♂; Pozuelo de Calatrava, leg. de la Fuente; Centellas (Barcelone), leg. de Xaxars.

C. (Acrocoelia) Auberti, var. *iberica* For. ♀ ♂; Pozuelo de Calatrava, leg. de la Fuente. Le ♂ est identique au ♂ du type.

C. (Acrocoelia) Auberti, subsp. **Fuentei** n. subsp.

Ouvrière. Massue des antennes et gastre, sauf la base, noirâtres; le reste du corps, d'un brun roux assez foncé. Pilosité éparsée. Tête luisante et à sculpture nulle, transverse, à côtés peu arqués, presque rectilignes en avant des yeux. Clypeus faiblement bombé dans son milieu, très finement strié, cependant toujours luisant. Sillon frontal nul ou très faible. Scape n'atteignant pas le bord postérieur de la tête. Surface du pronotum et du mésonotum légèrement rugueuse et peu luisante; ses côtés et l'épinotum, ridés en long, presque mats. Promésonotum plus long que large, peu arrondi en avant. Mésonotum dépourvu de carène. Epinotum d'un peu moins de deux fois plus large que long, avec la face déclive aussi longue que la partie supérieure. Epines assez courtes et assez larges, très obtuses à l'extrémité.

Pédoncule à sculpture comme sur le dos du pro-mésonotum; pétiole à peu près aussi large que long, cordiforme, à côtés assez arrondis en avant; postpétiole transverse, profondément sillonné, avec les lobes beaucoup convexes. Gastre lisse et luisant.

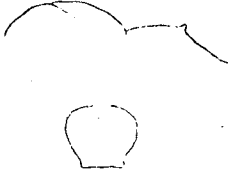


Fig. 1.—*Crematogaster Auberti* subsp. *Fuentei* n. subsp. Thorax vu de profil; pétiole de dessus.

Long., 3-3,5 mm.

Dix ouvrières récoltées par M. de la Fuente à Pozuelo de Calatrava, à qui je me fais un plaisir de dédier cette remarquable sous-espèce, qui, par ses épines courtes, son mésonotum toujours dépourvu de carène, et par la conformation tout à fait spéciale du pétiole, est fort différente du type de l'espèce et de ses formes connues.

C. (Orthocrema) sordidula Nyl. — ♀; Pozuelo de Calatrava, leg. de la Fuente.

Genus SOLENOPSIS Westw.

S. fugax Latr. — ♀ ♂; Centellas (Barcelone), leg. de Xaxars.

Genus LEPTOTHORAX Mayr.

L. Fuentei Sant. — ♀ ♂; Pozuelo de Calatrava, leg. de la Fuente.

♂ (non décrit) Noir; mandibules, antennes, et tarses rous-sâtres; cuisses et tibiais plus obscurs. Tête environ d'un cinquième plus longue que large, surface rugueuse, mate, sauf un vague relief frontal. Clypeus un peu luisant. Yeux grands, occupant presque le tiers moyen des côtés. Thorax plus large que la tête, densément ridé et mat, sauf une étroite bande médiane vers l'avant du scutum, et un espace latéral mal défini. Le scutellum surplombe un peu le métanotum. Epinotum avec deux tubercules obtus très peu saillants. Pédoncule mat, finement et densément ridé; pétiole assez semblable à celui de l'ouvrière; postpétiole aussi large que le node du pétiole. Gastre luisant.

Long, 4 mm.

L. Cervantesi Sant. — ♀; Pozuelo de Calatrava, leg. de la Fuente.

L. Nylanderi, var. *Lichtensteini* Bondr. ♀; Pozuelo de Calatrava *, leg. de la Fuente.

L. ibericus n. sp.

Ouvrière. D'un brun marron plus ou moins clair. Mandibules, antennes, tibias et tarses jaune brunâtre. Tête finement striée en long, mate, à cinq dents noires. Clypeus faiblement convexe entre les arêtes frontales. Aire frontale grande, lisse, et luisante. Arêtes frontales parallèles et relativement longues. Antennes courtes, garnies de poils abondants à demi dressés; scape n'atteignant pas le bord postérieur de la tête; funicule $\frac{1}{6}$ plus long que le scape; articles 1-2 beaucoup plus longs que larges; 3-8, transverses; 9 et 10, subégaux; le dernier, plus long que les deux précédents réunis. Yeux placés au milieu, et aussi longs que la distance qui les sépare du bord antérieur de la tête. Thorax à profil presque droit, sauf le

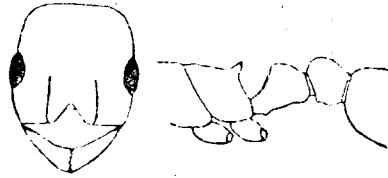


Fig. 2.—*Leptothorax ibericus* n. sp. Tête vu de face. Partie du thorax et de l'abdomen vu de profil.

pronotum, faiblement convexe. Celui-ci environ du double plus large que l'épinotum, à côtés arrondis. Suture mésoépinotale peu marquée sur le dos. Face déclive de l'épinotum peu concave au milieu, avec les bords verticaux. Épines assez courtes, aussi larges à la base que longues; écart de leurs pointes aussi long que la largeur maxima de l'épinotum. Pédicule du pétiole plus long que le noeud, avec une très petite dent au-dessous; noeud vu d'en haut à côtés rectilignes, à peine plus large vers l'épinotum que vers le postpétiole; vu de profil, il montre le sommet à angle obtus. Postpétiole $\frac{1}{6}$ plus large que long, trapézoïdal, et un peu convexe en avant. Gastre petit, faiblement échancré à la base.

Long., 2,4-2,7 mm.

Treize ouvrières de Pozuelo de Calatrava, leg. de la Fuente.

Voisin du *L. niger* For., il en diffère par sa sculpture plus forte, le pédicule du pétiole beaucoup plus court et par une trace de suture mésoépinotale suffisamment évidente sur le dos.

L. (Temnothorax) recedens Nyl. — ♂; Pozuelo de Calatrava leg. de la Fuente.

Genus TETRAMORIUM Mayr.

T. caespitum L. — ♀ ♀ ♂; Centellas, Viladrau (Barcelone), leg. de Xaxars.

T. caespitum, var. *ruginode* Stitz. — ♀ ♀; Pozuelo de Calatrava, leg. de la Fuente; Centellas (Barcelone), leg. de Xaxars.

T. caespitum, subsp. *punicum* Sm. — ♀ ♀; Pozuelo de Calatrava, leg. de la Fuente; Centellas (Barcelone), leg. de Xaxars. Peut-être que l'exemplaire de Pozuelo, comme l'a déjà indiqué d'une manière douteuse M. le Dr. Santschi (1), appartient il à une véritable variété.

Subfam. Dolichoderinae.

Genus BOTHRIOMYRMEX Em.

B. meridionalis, var. *hispanica* Sant. — ♀ ♀ ♂; Pozuelo de Calatrava *, leg. de la Fuente.

♂ (non décrit). Brun noirâtre, appendices jaune grisâtre. Luisant; pubescence moins développée que chez la ♀. Tête environ aussi longue que large. Mandibules bidentées. Extrémité du scape atteignant l'ocelle médian. 2.^e article du funicule plus court que le 3.^e Ailes hyalines à nervures pâles.

Long., 2,5 mm.

Genus TAPINOMA Foer.

T. erraticum, subsp. *nigerrima* Nyl. — ♀ ♀ ♂; Pozuelo de Calatrava, leg. de la Fuente; Centellas, S. Feliu de Llobregat (Barcelone), leg. de Xaxars.

Subfam. Camponotinae.

Genus PLAGIOLEPSIS Mayr.

P. barbara Sant. — ♀ ♀; Pozuelo de Calatrava, leg. de la Fuente.

Genus CAMPONOTUS Mayr.

C. (Myrmoturba) sylvaticus Oliv. — ♀; Centellas, S. Feliu de Llobregat, Vallvidrera (Barcelone), leg. de Xaxars.

(1) Op. c., pág. 241.

C. (Myrmoturba) sylvaticus, subsp. *pilicornis*, var. *massiliensis* For. — ♀ ♀ ♂; Centellas (Barcelone), leg. de Xaxars.

C. (Myrmoturba) aethiops Latr. — ♀, Pozuelo de Calatrava, leg. de la Fuente.

C. (Myrmosericus) cruentatus Latr. — ♀ ♂; Vallvidrera, Centellas (Barcelone), leg. de Xaxars.

C. (Myrmosericus) rufoglaucus, subsp. *micans* Nyl. — ♀; Pozuelo de Calatrava, leg. de la Fuente.

C. (Myrmentoma) lateralis Oliv. — ♀; Pozuelo de Calatrava, leg. de la Fuente.

C. (Myrmentoma) lateralis, subsp. *picea* Leach. — ♀; Pozuelo de Calatrava, leg. de la Fuente.

Genus LASIUS Fabr.

L. niger L. — ♀ ♀ ♂; Centellas, S. Feliu de Llobregat, Viladrau (Barcelone), leg. de Xaxars.

L. niger, subsp. *alienus* Foerst. — ♀; Pozuelo de Calatrava, leg. de la Fuente; Centellas (Barcelone), leg. de Xaxars.

L. flavus, var. *myops* For. — ♀; Pozuelo de Calatrava, leg. de la Fuente.

L. (Dendrolasius) fuliginosus Latr. — ♀ ♀; Centellas (Barcelone), leg. de Xaxars.

Genus FORMICA L.

F. (Serviformica) fusca, var. *decipiens* Bondr. — ♀; S. Feliu de Llobregat (Barcelone), leg. de Xaxars; Pozuelo de Calatrava, leg. de la Fuente.

F. (Serviformica) fusca, subsp. *glebaria* Nyl. — ♀ ♀; Centellas (Barcelone), Núria (Pyrénées), leg. de Xaxars.

F. (Serviformica) fusca, subsp. *rufibarbis* Fabr. — ♀; Centellas (Barcelone), leg. de Xaxars.

F. (s. str.) rufa, var. *rufo-pratensis* For.—♀; Nürria (Pyrénées), leg. de Xaxars.

Genus PROFORMICA Ruzs.

P. nasuta, var. *Ferreri* Bondr. — ♀; Pozuelo de Calatrava, leg. de la Fuente.

Genus CATAGLYPHIS Foerst.

C. viaticus For.—♀; Pozuelo de Calatrava, leg. de la Fuente.

C. viaticus, subsp. *hispanicus* For.—♀; Pozuelo de Calatrava, leg. de la Fuente.

C. albicans, subsp. *ibericus* Em.—♀ ♀ ♂; San Feliu de Llobregat, Centellas (Barcelone), leg. de Xaxars; Pozuelo de Calatrava, leg. de la Fuente.
