

# Elektronik Ticaret Ders Notları

**Dr. Mustafa Emre Civelek**

**Copyright © 2019 Mustafa Emre Civelek  
Electronic (pdf) open access edition**

## BÖLÜM-I

### Elektronik Ticaret (e-Commerce)

Istanbul Ticaret Üniversitesi

---



---



---



---



---



---

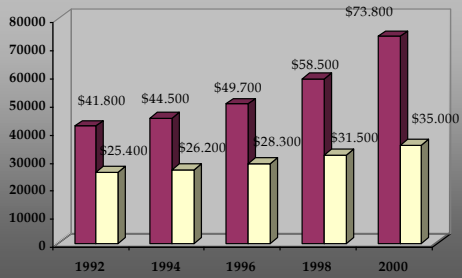


---



---

### ÇALIŞAN BAŞINA DÜŞEN YILLIK ÜCRETLER




---



---



---



---



---



---



---



---

## İNTERNET

Milyonlarca bilgisayarı birbirine bağlayan küresel bir ağıdır. İnternet merkezi bir kontrol bulunmayan merkezsiz bir ağ olarak dizayn edilmiştir. Her bir host bağımsız olarak çalışmaktadır.

---



---



---



---



---



---



---



---

## HOST

Uzak lokasyonlarda bulunan kullanıcılar tarafından ulaşılan bir bilgisayar olarak tanımlanabilir. Terim tipik olarak birbirine bağlı iki bilgisayar için kullanıldığında, veriyi bulunduran makine host bu veriyi talep eden makine ise uzak terminal olarak adlandırılır.

---

---

---

---

---

---

---

---

## ISP

İngilizce *Internet Servis Provider* kelimelerinin kısaltmasıdır. Türkçe de ISS – İnternet Servis Sağlayıcı olarak kullanılmaktadır. İnternet erişimi sağlayan şirket anlamına gelmektedir.

---

---

---

---

---

---

---

---

## İNTERNETİN TARİHİ

- İnternet ABD ile SSCB arasındaki soğuk savaşın bir ürünüdür. (1947-1962)
- Temel amaç bir nükleer saldırı durumunda dünyanın farklı yerlerindeki ABD askeri üstlerinin iletişimini devam ettirmesini sağlamaktır. Bunun için kurulacak iletişim ağının tek merkeze bağlı olmaması ve birden çok bağlantıya elverişli olması gerekiyordu.

---

---

---

---

---

---

---

---

- 1958 yılında ABD Savunma Bakanlığı bünyesinde Gelişmiş Araştırma Projeleri Teşkilatı – ARPA (*Advanced Research Projects Agency*) kuruldu.
- Yapılan çalışmalar sonucunda paket anahtarlama (*Packet-Switching*) kavramı geliştirildi. Paket anahtarlama internet üzerinde mesajların gönderilmeden önce paketlere ayrılmasına ve ulaştığı yerde tekrar biraraya gelmesine mücadele eden veri aktarım protokollerine verilen addır.

---



---



---



---



---



---



---

## TCP/IP

İnternet üzerinde iki host'un bağlantı kurmasını ve veri alışverişi yapmasını sağlayan protokole verilen addır. İnternet Protokolü - IP (*Internet Protocol*) ve Aktarım Kontrol Protokolü – TCP (*Transmission Control Protocol*) olmak üzere iki ayrı protolden oluşur.

---



---



---



---



---



---



---

- DARPA'nın TCP/IP'yi ücretsiz ve kısıntısız olarak tüm dünyaya dağıtma kararı alması internetin yaygın olarak kullanılmasını sağlayan bir olaydır

---



---



---



---



---



---



---

## ARPANET 1969




---



---



---



---



---



---



---

- 1991 yılında HTML dökümanlarının HTTP protokolünü kullanarak transfer edilmesini sağlayan www kullanıcı arayüzü geliştirildi. 1993 yılında www devrimi gerçek manası ile başlamıştı. Bu tarihte 600 adet www sitesi bulunuyordu.

---



---



---



---



---



---



---

## WWW

İngilizce *World Wide Web* kelimelerinin kısaltmasıdır. HTML (*Hyper Text Markup Language*) formatındaki dökümanları destekleyen bir internet sunucu sistemidir. Tüm internet sunucuları *World Wide Web*'in bir parçası değildir. www ile internet birbirine karıştırılan ve aynı manada kullanılma hatasına sık düşülen iki terimdir. İnternet bilgisayarları birbirine bağlayan ağ alt yapısının adıdır. Bu ağ üzerinde bilgi çeşitli protokoller kullanılmak üzere hareket eder. HTML formatındaki dökümanları destekleyen HTTP (*Hyper Text Transfer Protocol*) protokolü kullanan sunucu sistemine www adı verilir.

---



---



---



---



---



---



---

www devrimi aslında *hypertext* devrimi olarak da adlandırılabilir. *Hypertext* kelimesinin Türkçesi harici metindir. Harici metnin mantığı bir dökümanın üç boyutlu olarak kendisi ile ilgili başka dökümanlarla bağlantılı olmasıdır.

---

---

---

---

---

---

---

---

## NAVİGASYON

Bir web sitesi içinde harici metin sayfalarının birlerine olan bağlantılarının ve bu sayfaların başka siteler ile olan bağlantılarının haritalanmasına verilen addır.

---

---

---

---

---

---

---

---

## İNTERNET ORTAMININ ÖZELLİKLERİ

- Merkezsiiz
- Özgür
- Küresel
- Sınırsız
- Asenkron
- Dinamik (interaktif)

---

---

---

---

---

---

---

---

## İNTERNETİN ZARARLI YÖNLERİ

- İnternetin merkezsiz , kontrol edilemez yapısı bir yeraltı internet dünyasının oluşmasına sebep olmuştur. İnternet üzerindeki karaborsa aktiviteler internet üzerinde gerçekleşen yasal harcamalara yakın bir tutara ulaşmıştır.
- Yasadışı kumar günümüzde internet üzerindeki en büyük iş kolu haline gelmiştir.
- Dolandırıcılık şikayetlerinin büyük kısmı internet üzerinde gerçekleşen işlemler ile ilgilidir.

---



---



---



---



---



---



---



---

- Terörist örgütler interneti küresel iletişim ve bilgi toplama amacı ile kullanıp , aynı zamanda internet üzerinden siber saldırılar düzenlemektedirler.
- İnternet üzerindeki reçetesiz ilaç satışı ve uyuşturucu ticareti büyük boyutlara ulaşmış durumdadır. Online eczane adı verilen siteler , onaylanmamış pek çok ilacı reçetesiz olarak internet üzerinden satmaktadır.
- İnternet üzerinde telif hakları korsanlığıda büyük boyutlarda gerçekleşmektedir.
- Bomba üretimi, ırkçılık, intihar vb. konuları işleyen sitelerin sayısı gün geçtikçe artmaktadır.

---



---



---



---



---



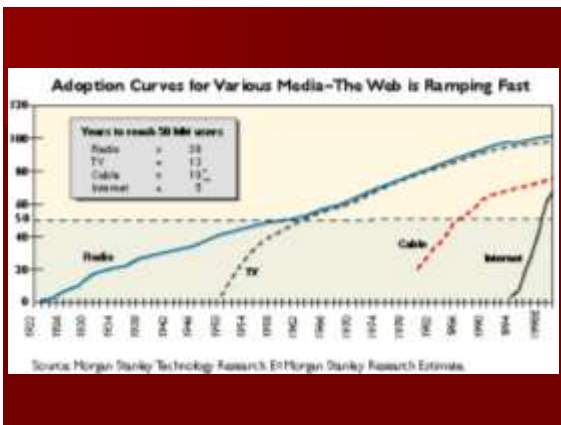
---



---



---




---



---



---



---



---



---



---



---





İnternetin iş dünyası ile ilk tanışması ticari olarak e-Posta kullanımının başlaması ile olmuştur. e-Posta ilk olarak şirket içi iletişim ve müşteri destek hizmeti amacıyla kullanılmıştır. e-Postanın pazarlama amacıyla kullanımı , zorla e-Posta gönderme anlamına gelen spam kavramının ortaya çıkmasına sebep olmuştur

---



---



---



---



---



---



---

## SPAM

İnternet üzerinde bir e-Posta mesajının aynı anda , bu mesajı alma isteği olup olmadığı bilinmeyen kişilerin veya kurumların e-Posta adreslerine , zorlayıcı bir şekilde gönderilmesidir.

---



---



---



---



---



---



---

İnternet devriminin ticari alandaki ilk dalgası e-Posta olmuştur. e-Posta hızlı ve zaman boyutundan bağımsız bir ticari iletişim sağlamıştı. Zaman boyutundan bağımsız olmanın anlamı şudur: Dünya üzerinde farklı zaman diliminde bulunan iş ortakları birbirleri ile haberleşirken , her iki tarafın aynı anda mesai saati içerisinde bulunması gerekmez. İnternetin bu özelliğine asenkron haberleşme denir.

---



---



---



---



---



---



---

İnternetin asenkron iletişimi mümkün kılan yapısı sayesinde , çalışanların aynı bina veya şehirde olma zorunluluğu olmadan çalışabildiği ev ofis kavramı ortaya çıkmıştı.

---

---

---

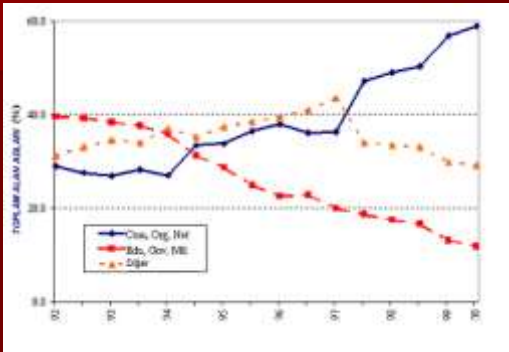
---

---

---

---

---




---

---

---

---

---

---

---

---

## e-Ticaretin İlk ve Temel Bileşenleri

- Aktif web sayfaları.
- Veritabanları.
- V-pos ödeme sistemleri

---

---

---

---

---

---

---

---

Aktif web sayfası teknolojileri sayesinde , üyelik gerektiren web siteleri oluşturulabildi. Bu web sitelerinin veritabanlarına ürün ve üye bilgileri depolanabilmekteydi.

---



---



---



---



---



---



---

## VERİTABANI

Bilgilerin belirli kategorilere ayrılmak suretiyle saklandığı sistemdir. Geleneksel olarak kağıt ortamında bilgiler dosyalar vasıtasıyla kategorilere ayrılıp saklanmaktadır. Elektronik ortamda veritabanı , elektronik dosyalama sistemi olarak tanımlanabilir.

---



---



---



---



---



---



---

İnternet üzerinden kredi kartı ile ödeme sistemlerinin gelişmesi ile birlikte müşterilerin web sitesi üzerinden ürün seçmesi ve bu ürünlerin bedelini yine web sitesi üzerinden kredi kartı ile ödemesi mümkün oldu.

---



---



---



---



---



---



---

## KARI NEGATİF YÖNDE ETKİLEYEN FAKTÖRLER

### ■ Maliyetin az olması :

Bilgi veya yazılım gibi fiziksel olmayan bir ürünün kazandığı başarıyı taklit etmek isteyen pek çok şirket kurulum maliyetlerinin düşük olmasından dolayı hızla pazara girebilir.

---

---

---

---

---

---

---

---

### ■ Kopyalanabilirlik:

İnternette içerik sağlayan siteler kolayca kopyalanabilmektedir. Örnek olarak bir gazete sadece internet üzerinde yayınlanırsa kar edebilir mi?

### ■ Lojistik maliyetleri:

Fiziksel ürünler satıldığında uzaklığa bağlı olarak birim başına düşen lojistik maliyeti artmaktadır. Ayrıca stok maliyeti sorunu devreye girmektedir.

---

---

---

---

---

---

---

---

## FİKRİ MÜLKİYET NEDİR?

- Fikri mülkiyet, sanai, bilimsel, edebi ve sanatsal alanlardaki yaratıcılık faaliyetlerinden doğan yasal haklardır.
- Fikri mülkiyet, bireysel ya da kurumsal olarak sahip olunan düşüncelerin bir ürün üzerinde somutlaşmış şeklidir.
- Fikri mülkiyet yaşamın her alanında karşımıza çıkar; kitaplar, filmler, yazılımlar, otomobiller, ilaçlar, bitki çeşitleri gibi.

---

---

---

---

---

---

---

---

## FİKRİ MÜLKİYET HAKLARININ ÖNEMİ

- Fikri mülkiyet hakları bir ülkede sağlam bir ekonominin alt yapısı olduğundan sağlıklı bir uluslararası ticaret de ancak sıkı uluslararası fikri mülkiyet rejimleriyle gerçekleşebilir.
- ABD'nin dünyanın en sıkı fikri mülkiyet rejimlerini uygulayan ülkesidir, dünyanın en güçlü ekonomisi olma statüsüne de bu sayede erişmiştir.

---



---



---



---



---



---



---



---

Türkiye'de telif hakları 5846 sayılı [Fikir ve Sanat Eserleri Kanunu](#) (FSEK) ile korunur. Bu kanun, ilim ve edebiyat eserleri (bilgisayar programları dahil), musiki eserleri, güzel sanat eserleri ve sinema eserlerini konu almaktadır

---



---



---



---



---



---



---



---

## AKTİF – PASİF ÜYE KAVRAMLARI

Ancak her gün artan sayıda ziyaretçi ve üye kazanan bir site internet üzerinde yaşamını sürdürebilir. Eğer bir site cazibesini yitirirse , mevcut üyeleri zamanla kullanıcı adı ve şifrelerini unutup o siteyi hiç ziyaret etmezler. Bu tür üyelere pasif üye adı verilmektedir.

---



---



---



---



---



---



---



---

- Üyeleri aktif tutmak için sitenin özelliğine bağlı olarak site üzerinden sunulan araç ve bilgilerin güncel tutulması gerekir.
- Hürriyet, google, facebook bunu nasıl sağlıyor?

---

---

---

---

---

---

---

---

**BÖLÜM-II**  
**Elektronik Ticaret (e-Commerce)**  
İstanbul Ticaret Üniversitesi

---

---

---

---

---

---

---

---

## DİJİTAL EKONOMİ

Dijital ekonomi kısaca klasik üretim sistemlerine internet teknolojisinin uyarlanması sonucunda verimliliğin artması ve maliyetlerin düşmesi ile oluşan yeni ekonomik sistem olarak tanımlanabilir.

---

---

---

---

---

---

---

---

- Dijital ekonomide en önemli üretim faktörü bilgidir.
- Günümüzde en önemli bilgi kaynağı internettir.

---

---

---

---

---

---

---

---





## KÜRESELLEŞME

Küreselleşme dünya üzerinde yaşayan insan toplulukları arasında ki kültürel farklılıkların ortadan kalkması ve tek kültürlülüğe doğru bir eğilimi ifade etmektedir.

Ticari olarak küreselleşme uluslararası ticaretin önündeki engellerin kaldırılmasıdır.

---



---



---



---



---



---



---

## GATT

Genel gümrük tarifeleri ve ticaret anlaşması – GATT – (General Agreement on Tariffs and trade)

---



---



---



---



---



---



---

Küreselleşme asrın başında otomobil tren gibi ulaşım araçlarının tüm dünyada yaygınlaşması ve insanların daha fazla seyahat eder duruma gelmesi ile başlamıştır. Ulaşım ve iletişim araçlarının artması ve yaygınlaşması ile kültürler arası etkileşim artmış ve küreselleşme adını verdiğimiz olgu ortaya çıkmıştır ve bu dönem aynı zamanda dünya üzerinde ki uluslar arasında büyük bir teknoloji yarışımında başlangıcını temsil etmektedir.

---



---



---



---



---



---



---

Asrın başında dünya hakimiyetini belirleyen güç denizlere hakim olmak ve hava gücüne sahip olmak iken soğuk savaş döneminde uluslar arasında ki teknoloji savaşı nükleer ve uzay teknolojileri alanına kaymıştır.

---



---



---



---



---



---



---



---

- Günümüz ise bilgi çağıdır ve bir bilgi okyanusu durumunda olan internet küreselleşmenin hakim teknolojisi durumuna gelmiştir.

---



---



---



---



---



---



---



---

Günümüzde iletişim olanaklarını en iyi kullanan ve iletişim kanallarını en iyi şekilde kendi kültür kaynaklarına kanalize eden toplumların kültürü küresel boyutta baskın hale gelmektedir ki , internetin A.B.D.'de ortaya çıkması ve bütün dünyaya yayılıp büyük bir iletişim devrimini ateşlemesi bir tesadüf değil asrın başında başlayan küreselleşme sürecinde kültürel hakimiyet kurma yarışının bir parçasıdır.

---



---



---



---



---



---



---



---

İnternet ekonomisinin sistem olarak tanımı yapılırken, "Sosyal" bir sistem olduğunun vurgulanması oldukça önemlidir. Günümüze gelene kadar geçerli olan tüm sistemler ekonomik çerçevede etkilerini göstermiş ancak hiçbirisi bireyin yaşam tarzını ekonomik çerçevenin dışında internet ekonomisinin etkilediği kadar etkilememiştir.

---



---



---



---



---



---



---

Bu gelişmeler bireyin güçlenmesi ve girişimciliğin önümüzdeki yıllarda daha çok önem kazanacağını göstermektedir. Ekonomik ve sosyal bir olgu olarak ortaya çıkan Facebook sitesinin yüksek tutarlara satılması bu durumun en güncel örneği olarak verilebilir.

---



---



---



---



---



---



---

## WEB 2.0 NEDİR?

Son zamanlarda çok kullanılan Web 2.0 kavramı tam olarak tanımlanmamış ve herkes tarafından farklı yorumlanan bir kavram olarak ortaya çıkmıştır.

---



---



---



---



---



---



---

Web 1.0 dan Web 2.0' a geçişin en güzel örnekleri BitTorrent gibi paylaşım siteleri, Wikipedia ve Ekşi Sözlük gibi kullanıcıların giriş yaptığı siteler, Facebook gibi sosyal ağ siteleri ve Blog adı verilen internet günceleridir.

---



---



---



---



---



---



---

Web 2.0 kavramının en önemli özelliği dinamik yapısı olduğundan tanımında değişik şekillerde yapılabilir.

---



---



---



---



---



---



---

- İnternette statik yayıncılıktan katılım mimarisine geçiş.
- Web'i küresel beyne dönüştürme süreci.
- Ziyaretçilerin siteye katılımını sağlamak.
- Ziyaretçilerle işbirliği yapmak.
- Kullanıcıların aynı zamanda içerik sağlayıcıya dönüşmesi.
- Web içeriğini geliştiren kolektif gücün keşfi.
- Web'in reklam verenlerin kontrolünden tüketicilerin kontrolüne geçişi.

---



---



---



---



---



---



---

## Web 2.0 Site Tipleri

- Bloklar: Blogger, WordPress
- Micro-bloklar : Twitter
- İnternet Forumları / Mesaj Tahtaları:  
Donanımhaber
- Sosyal Ağlar: Facebook, LinkedIn, Xing
- Sosyal İmlleme Siteleri: StumbleUpon

---

---

---

---

---

---

---

---

- Paylaşım Siteleri:
  1. Dosya Paylaşımı: BitTorrent
  2. Multimedya Paylaşımı: YouTube
  3. Resim Paylaşımı: Flickr
- Serbest Editör Siteleri: Wikipedia, Ekşi Sözlük
- Sanal Dünyalar: Second Life
- Podcast Siteleri: Apple iTunes

---

---

---

---

---

---

---

---

## Web 2.0 'ın Zararlı ve Yararlı Yönleri

- **Zararlı Yönleri**:
  - Katılım sistemlerinde kullanıcıların küçük yüzdesi değer katma zahmetine gireceği için bu tür sistemler kullanıcı sayısı arttıkça güçlenirler. Fakat kullanıcı sayısı arttıkça içeriğin kontrolü de zorlaşmaktadır. Bu durum Web2.0 karşıtlarının ortaya çıkmasına sebep olmuştur.

---

---

---

---

---

---

---

---

- Bu grupta bulunanlar Web 2.0 içeriğinin amatör ve zayıf olduğu, eğitilmiş yazarlar tarafından oluşturulan kültürü tahrip ettiği ve yerine amatör kullanıcı kültürünü getirdiğini savunmaktadırlar.

---



---



---



---



---



---



---

- Güvenilir olan içerik ile güvenilir olmayan amatör içeriğin birbirine karışması korkunç bir bilgi kirliliğini de beraberinde getirmektedir. Bunun sonucu olarak değerli içerikte değersizlerle karışarak ayırt edilmesi zorlaşmaktadır. Bu durum tüm içeriğin kontrolsüz ve değersiz bir yığın oluşturma tehlikesini beraberinde getirmektedir.

---



---



---



---



---



---



---

#### ■ **Yararlı Yönleri:**

- Fakat kullanıcıların içerik sağlayıcıya dönüşmesi kolektif bilincin oluşturulması ve demokrasi kültürü açısından çok önemli bir gelişmedir.
- Ayrıca tüketiciler şirketler karşısında güçlü bir konuma geçmişlerdir

---



---



---



---



---



---



---

## Viral Reklam

- İnternet üzerinde çeşitli paylaşım sitelerinde kullanıcıların ağızdan ağıza yöntemi ile yaydıkları bu yüzden de viral yani virüse benzetilen, kendi kendine yayılan yeni nesil bir reklam metodudur.
- Video patlaşım siteleri, forum siteleri, sözlükler vs. gibi mecralarda yapılabilir.
- İlk bakışta reklam olduğu anlaşılmayan içeriklerdir.

---



---



---



---



---



---



---



---

## Viral Reklam Çeşitleri

- Reklamı yapan firma tarafından hazırlanan videolar.
- Rakip firma tarafından hazırlanan videolar.
- Sahte profiller (Dummy Profiles) kullanılarak yapılanlar forum girişleri (Spoof Entries).

---



---



---



---



---



---



---



---

## SOSYAL MEDYA

- Bireylerin internette birbirleriyle yaptığı diyaloglar ve paylaşımlar sosyal medyayı oluşturur. Sosyal ağlar, bloglar, mikro bloglar, anlık mesajlaşma programları, sohbet siteleri, forumlar gibi insanların bir biriyle içerik ve bilgi paylaşmasını sağlayan internet siteleri ve uygulamalar sayesinde internet kullanıcıları aradıkları ve ilgilendikleri içeriklere ulaşma fırsatına erişimeleridir.

---



---



---



---



---



---



---



---

- İnternet kullanıcılarının olumlu ve olumsuz deneyimlerini internet ortamında paylaşmaları şirketler için fırsatları ve tehlikeleri beraberinde getiriyor.

---



---



---



---



---

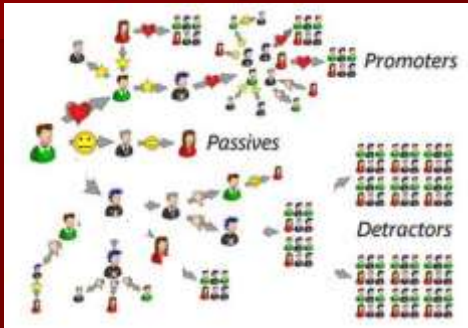


---



---

## Ağızdan Ağıza Etkisi




---



---



---



---



---



---



---

## Satın Alma Hunisi ve Sosyal Web




---



---



---



---



---



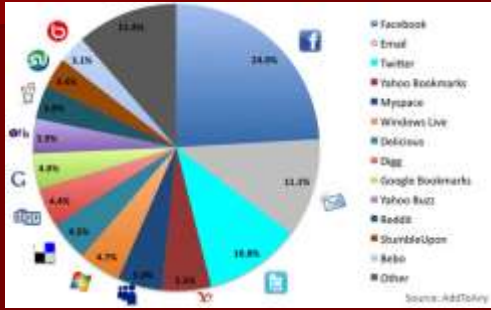
---



---



## Paylaşım Oranları




---

---

---

---

---

---

---

---

---

---

## Sosyal Web İzleme Araçları

- Google Alerts  
[www.google.com/alerts](http://www.google.com/alerts)
- Tweetbeep  
[www.tweetbeep.com](http://www.tweetbeep.com)
- PRWeb  
[www.prweb.com](http://www.prweb.com)
- How Sociable  
<http://www.howsociable.com/>

---

---

---

---

---

---

---

---

---

---

## DİJİTAL BÖLÜNME

Dijital bölünme teknolojik altyapının kullanımının toplum içerisinde eşit ağırlıklı olarak yayılmaması ve toplum kesimleri arasında teknoloji kullanımına yatkınlık oranındaki eşitsizlik olarak tanımlanabilir.

---

---

---

---

---

---

---

---

---

---




---



---



---



---



---



---



---



---

- Toplum içerisindeki farklı kitleler arasında oluşan
- Uluslararası alanda farklı ülkeler arasında oluşan

---



---



---



---



---



---



---



---

## ÖLÇÜM KRİTERLERİ

- Telefon aboneliği sayıları.
- PC sayıları.
- İnternet kullanıcı sayıları.

---



---



---



---



---



---



---



---

İnternet kullanan bir birey ile internet erişimi bulunmayan bir birey arasında bilgi erişimi konusunda çok ciddi farklar bulunmaktadır.

Günümüz ise bilgi çağıdır ve bir bilgi okyanusu durumunda olan internet dünya ile entegre olmayı sağlayan en önemli araçtır.

---



---



---



---



---



---



---

Toplum bireyleri arasında teknoloji kullanımına yatkınlık oranındaki eşitsizlik genç ve girişimci nüfusun oranına bağlı olarak gelişmiş ülkelerde de rastlanan bir olgudur.

---



---



---



---



---



---



---

## BİREYSEL GEİŞİM SÜRECİ

- PC penetrasyonunda artış
- İnternet penetrasyonunda ki artış
- İnternet kullanım süresinde ki artış

---



---



---



---



---



---



---

Sosyal bir teknoloji olarak internet, genç nüfusun tüm nüfusa oranı göz önüne alındığında, getirdiği yeniliklere toplumun hızla uyum sağlaması açısından, Türkiye'nin bir avantajı olarak ortaya çıkmıştır.

---



---



---



---



---



---



---

## İNTERNETİN ŞİRKETLERİN ORGANİZASYON YAPILARI ÜZERİNDEKİ ETKİLERİ

---



---



---



---



---



---



---

- Organizasyon dizaynı üzerine geçmişte üretilen hiyerarşik organizasyon yaklaşımları günümüz iş dünyasında organizasyonların stratejilerini tayin etmede yeterli olmamaktadır.
- Daha esnek ve katılımcı yaklaşımlar öne çıkmış durumdadır. Bu yaklaşımlar mekanik organizasyon sistemlerinden doğal ve biyolojik sistemler adı verilen sistemlere doğru değişmektedir.

---



---



---



---



---



---



---

Mekanik organizasyonların temeli Newton bilimsel yaklaşımına dayanmaktadır ki Newton'a göre doğa belirli temel kurallar çerçevesinde çalışmaktadır. Bu yaklaşımda düzenli ve tahmin edilebilir çevre içerisinde yöneticinin görevi organizasyonu stabil tutmaktır.

---



---



---



---



---



---



---



---

Fakat günümüzde ekseriyetle kabul gören **kaos teorisi** ilişkilerin lineer olmadığını, karmaşık ve tahmin edilemez olduğunu ileri sürmektedir. Mikro açıdan bu tahmin edilemezlik ve düzensizlik aslında makro açıdan doğanın düzenini ve kurallarını teşkil etmektedir.

Günümüz organizasyonları bu makro yapıya uyum sağlamak için giderek doğal sistemleri taklit eden yapılara dönüşmektedir.

---



---



---



---



---



---



---



---

Bir sosyal sistem olarak internetin ortaya çıkışı canlı organizmaların çevreye uyumunu sağlayan sinir sistemlerine benzetilebileceği için doğal sistemlerin ortaya çıkışında tetikleyici olmuştur. İnternet bilginin paylaşılması ve çalışanların katılımının artırılması açısından müthiş bir araçtır.

---



---



---



---



---



---



---



---

## Mekanik organizasyondan doğal organizasyona geçiş

- Dikey organizasyondan yatay organizasyona geçiş. Kararların sadece üst düzey yöneticiler değil tüm çalışanların katılımı ile alınması.
- Takım ve liderlik kavramlarının ön plana çıkması.

---



---



---



---



---



---



---



---

- Rutin görevlerden insiyatif gerektiren görev tanımlarına geçiş. Dar iş tanımlarının terk edilmesi. Elemanların insiyatif ve sorumluluk almaya özendirilmesi.
- Bilginin kontrolünden bilginin paylaşımına geçiş. Bilginin yönetimin elinde tutulmayıp, çalışanlarla paylaşılması.

---



---



---



---



---



---



---



---

- Rekabetçi iş ortamından işbirlikçi ortama geçiş. Elemanların takım üyesine dönüşmesi.
- Kırılğan yapıdan esnek yapıya geçiş. Organizasyonun çevredeki değişimlere hızla uyum sağlaması.
- Çalışanların iç müşteri olarak tanımlanması. Değişime direncin kırılması için iç müşteri memnuniyetinin artırılması.

---



---



---



---



---



---



---



---

Organizasyonları bu deęişimlere mecbur kılan olgu internet olduęu gibi; Organizasyonlarda tüm bu deęişimleri, internetin sağladığı iletişim olanakları olmadan gerçekleştiremezler.

Örnek olarak müzik sektörü internet yüzünden karşılaştığı sorunların üstesinden ancak yeni internet stratejileri geliştirerek gelebilir.

---



---



---



---



---



---



---

## e-İŞ

Elektronik iş geniş kapsamlı bir kavramdır ve tüm iş süreçlerinin elektronik ortamda yürütülmesi anlamına gelmektedir.

Başka bir deyişle elektronik iletişim teknolojileri kullanmak suretiyle bilginin stratejik olarak kullanılmasıdır.

---



---



---



---



---



---



---

Bilginin elektronik ortamda stratejik olarak kullanılmasının anlamı , insanlar arasındaki bilgi aktarımının , yani iletişim gerektiren tüm iş süreçlerinin elektronik ortama taşınması suretiyle , organizasyonun iç ve dış iletişiminin artırılıp , etkinleştirilmesi ve iş süreçlerinin otomasyona sokulması olarak tanımlanabilir.

---



---



---



---



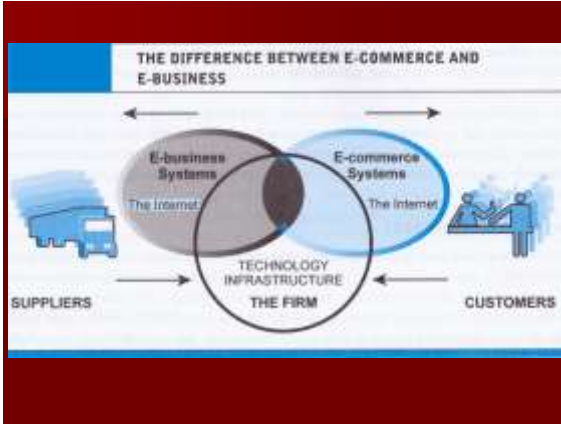
---



---



---




---



---



---



---



---



---



---



---

## Organizasyon içi iletişim

- Aşağı Doğru İletişim :  
Üstlerden aşağı doğru iletişimidir. Hedef ve stratejilerin uygulanması , iş talimatlarının verilmesi , fikir empozesi , performans geri bildirimleri vs. 'yi içermektedir.

---



---



---



---



---



---



---



---

- Yukarı doğru iletişim :  
Astlardan yukarı doğru iletişimidir. Sorunların bildirilmesi , iş talimatları ile ilgili geribildirimler , öneriler , şikayetler , çeşitli raporlar vs. içermektedir.

---



---



---



---



---



---



---



---



### ■ Yatay İletişim :

Organizasyonun departman ve bölümleri arasındaki iletişimidir. Departmanlar arası sorunların çözülmesi için yapılan yazışmalar , eşgüdüm sağlanması için çeşitli yöntemler kullanmak suretiyle yapılan iletişim vs. kapsamaktadır.

---

---

---

---

---

---

---

---

## Organizasyonun Dış İletişimi

- Hissedarlar
- İş başvurusunda bulunanlar
- Kurumsal müşteriler
- Bireysel müşteriler
- Bayiler
- Tedarikçiler
- Üreticiler
- Nakliye şirketleri
- Muhasebe şirketleri
- Reklam şirketleri
- Devlet kurumları
- Bankalar ve diğer finans kurumları

---

---

---

---

---

---

---

---

## VERİMLİLİK

Daha az kaynakla daha çok iş yapmak demektir.

---

---

---

---

---

---

---

---

## ETKİNLİK

- Bir organizasyonun amacına ulaşma derecesidir.

---



---



---



---



---



---



---



---

## ESNEKLİK

Esneklik bir organizasyonun veya sistemin çevresel değişikliklere hızlı bir şekilde uyum sağlayabilmesidir.

---



---



---



---



---



---



---



---

## ERP

İngilizce Enterprise Resource Planning kelimelerinin kısaltılmış şeklidir. Kurumsal kaynak planlaması anlamına gelmektedir. Organizasyon içerisindeki tüm iş süreçlerinin planlanması için kullanılan iş yönetim sistemidir. Planlama , üretim , satış ve pazarlama süreçlerini içermektedir.

---



---



---



---



---



---



---



---

Organizasyon içinde ERP , organizasyon dışı iletişim içinde B2B ve Tedarik Zinciri Yönetimi - SCM (*Supply Chain Management*) uygulamak suretiyle organizasyon ile müşteri , tedarikçi ve iş ortaklarının iletişimi artırılmalıdır.

---



---



---



---



---



---



---



---

[www.logotiger.com.tr](http://www.logotiger.com.tr)

Günümüzde verimlilik ve şirket içi süreçlerin etkin yönetimi büyük önem taşımaktadır. İşletmelerin verimlilik için, sadece kendi süreçlerini değil, tedarikçi ve müşterileri ile aralarındaki süreci de en iyi şekilde yönetmeleri gerekiyor.

---



---



---



---



---



---



---



---

## e-CRM

CRM İngilizce Customer Relationship Management kelimelerinin kısaltılmış şeklidir. e-CRM ise elektronik ortamda müşteri ilişkileri yönetimi anlamına gelmektedir. Bir organizasyonun müşteri ile etkileşiminin tüm boyutlarının yönetilmesidir. Yeni web teknolojilerinden dolayı sürekli değişen müşteri davranışları e-CRM'in önemini arttırmıştır

---



---



---



---



---



---



---



---

## Veri Madenciliđi

Büyük miktarda veri içinden gelecekle ilgili tahmin yapmamızı sağlayacak bađıntı ve kuralların bilgisayar programları kullanarak aranmasıdır.

---



---



---



---



---



---



---



---

## Örnek

- "Çocuk bezi alan müşterilerin %30'u bira da satın alır." Sepet analizinde (*basket analysis*) müşterilerin beraber satın aldığı malların analizi yapılır. Buradaki amaç mallar arasındaki pozitif veya negatif korelasyonları bulmaktır. Çocuk bezi alan müşterilerin mama da satın alacağını veya bira satın alanların çips de alacağını tahmin edebiliriz ama ancak otomatik bir analiz bütün olasılıkları gözönüne alır ve kolay düşünölemeyecek, örneđin çocuk bezi ve bira arasındaki bađıntılarını da bulur.

---



---



---



---



---



---



---



---

## OTOMASYON

Endüstride , yönetimde ve diđer iş süreçlerinde insan aracılıđı olmadan , işlerin otomatik olarak yapılmasıdır.

---



---



---



---



---



---



---



---




---



---



---



---



---



---



---

## YAPAY ZEKA

Bilgisayarların insan benzeri davranışlar yapması için kullanılan programlara verilen addır. (Artificial intelligence)

---



---



---



---



---



---



---




---



---



---



---



---



---



---

## BOT

Otomatik olarak kendi kendine çalışabilen bilgisayar programlarına verilen addır.

---

---

---

---

---

---

---

---

## KİŞİSELLEŞTİRME

Organizasyon ile müşteri arasındaki iletişimde kullanılan yöntem ve kanalların müşteri tercihleri doğrultusunda belirlenmesidir. (Customization)

---

---

---

---

---

---

---

---

Müşteri beklentilerinin hızla arttığı dünyamızda Bu kadar büyük miktarda ve ayrıntılı bilginin toplanması , hızla işlenmesi ve karar alma mekanizmalarına iletilmesi Elektronik İş sistemlerinin kurulması ile mümkün olabilir.

---

---

---

---

---

---

---

---

## VERİ

Ham , özetlenmemiş , analiz edilmemiş , sayısal , sözel veya görsel öğelerdir.

---



---



---



---



---



---



---



---

## BİLGİ

Anlamalı hale dönüştürülmüş , birbiri ile ilişkilendirilmiş verilerden oluşan ve zihinsel olarak değerlendirilebilen öğelerdir.

---



---



---



---



---



---



---



---

## BİLGİ TEKNOLOJİSİ

Donanım , yazılım , telekomünikasyon , veritabanı yönetimi ve diğer teknolojilerin , bilginin depolanması , işlenmesi ve dağıtılması için kullanılmasıdır.

---



---



---



---



---



---



---



---

## YÖNETİM SEVİYELERİNE GÖRE BİLGİ SİSTEMLERİ

Stratejik ve Taktik Yönetim	Yönetimsel Bilgi Sistemleri	<ul style="list-style-type: none"> <li>■ Üst seviye bilgi sistemleri</li> <li>■ Karar destek sistemleri</li> <li>■ Bilgi raporlama sistemleri</li> </ul>
Operasyonel Yönetim	Operasyonel Bilgi Sistemleri	<ul style="list-style-type: none"> <li>■ Ofis otomasyon sistemleri</li> <li>■ İşlem kayıt sistemleri</li> <li>■ Süreç kontrol sistemleri</li> </ul>

---



---



---



---



---



---



---

## Direnc

Elektronik İş uygulamalarına çalışanlardan gelen direncin en önemli sebebi, çalışanların mevcut sistemde kendileri tarafından yapılan işlerin sistem tarafından yerine getirilmesinin , işlerini kaybetmelerine sebep olacağı korkusudur. (Örnek: Bankalarda DAB, swift, gümrük yazısı otomasyonları)

---



---



---



---



---



---



---



**BÖLÜM-III**  
**Elektronik Ticaret (e-Commerce)**  
İstanbul Ticaret Üniversitesi

---

---

---

---

---

---

---

---

## ELEKTRONİK TİCARET

Tüzel ve gerçek kişiler arasında üretim, tedarik, pazarlama ve satış işlemlerinin bilgisayar ağları aracılığı ile yürütülmesi ve yine aynı ortamda ödeme işlemlerinin tamamlanması ile süregelen ticari faaliyetler kümesine verilen addır.

---

---

---

---

---

---

---

---

- Elektronik Ticaret kapsamına dahil edilen ticari faaliyetler tam anlamıyla elektronik ortamda başlayan ve yine elektronik ortamda sonuçlandırılan işlemler değildir.
- Örnek B2B bir işlemde halen alıcı ve satıcının buluşması sonrasındaki süreçler kağıt ortamında geleneksel olarak sürdürülmektedir.

---

---

---

---

---

---

---

---



## B2B

İngilizce Business to Business e-commerce (B2B) olarak bilinen, kurumlar arasında bilgisayar ağlarını kullanarak tedarik ve satış işlemlerini yürütüldüğü Elektronik Ticaret uygulamasıdır.

---

---

---

---

---

---

---

---

Tüm şirketlere açık e-Pazaryerleri olabileceği gibi alıcı durumunda olan bir firmanın tedarikçilerine özel olarak tasarlanmış tedarik zinciri siteleride olabilmektedir.

---

---

---

---

---

---

---

---

## [www.ecplaza.net](http://www.ecplaza.net)

Ürünlerin HS kod sistemine göre tasnif edildiği bir B2B sitesi örneği.

---

---

---

---

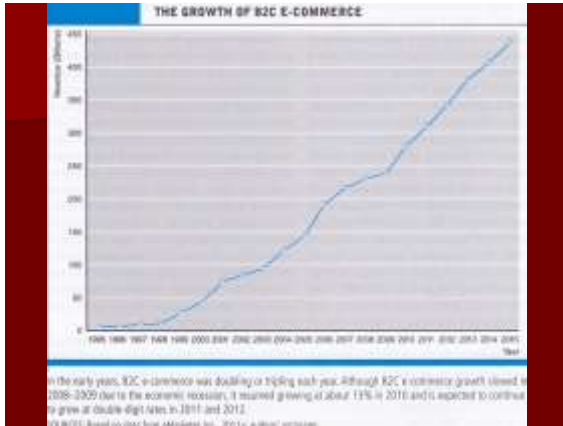
---

---

---

---






---

---

---

---

---

---

---

---

---

---

---

---




---

---

---

---

---

---

---

---

---

---

---

---




---

---

---

---

---

---

---

---

---

---

---

---

## Tüketici Tereddütleri

- Güvenlik endişesi
- Ürünleri hissetmeden veya ürünlere dokunmadan satın alma

---

---

---

---

---

---

---

---

## Ödeme Yöntemleri

- Kredi kartı
- Banka havalesi

---

---

---

---

---

---

---

---

## SANAL POS (V-POS)

Sanal POS sanal mağazaların kredi kartlarından online ödeme alabilmesini sağlayan yazılıma verilen addır.

Sanal pos ile tahsilat yapabilmek için siteye SSL sertifikası alınması zorunluluğu vardır.

---

---

---

---

---

---

---

---

## SSL (Secure Sockets Layer)

İnternette en çok kullanılan güvenlik protokolünün adıdır. Sitenin gerçekliğini teyit eder ve site üzerinden sunucuya atarılan bilgilerin şifrenmesini sağlar.(encrypted connection)

B2C sitelerinde kredi kartı bilgilerinin güvenliği için 128 bit SSL sertifikalarını yaygın olarak kullanmaktadır.

---

---

---

---

---

---

---

---

## www.verisign.com

SSL sertifikası veren dünyadaki en önemli sertifika otoritelerinden biridir.  
(Certification Authority )

---

---

---

---

---

---

---

---



Güvenli bağlantı olduğunda web sayfası dosya uzantısı https alınıyor ve kilit işareti çıkar.

---

---

---

---

---

---

---

---

Bir tüketicinin bir ürünü internet üzerinden satın almaya karar verebilmesi için, bu ürünün alımından sağlayacağı faydanın, ürünü fiziksel ortamdan aldığı taktirde elde edeceği faydadan çok daha yüksek olması gerekmektedir.

---



---



---



---



---



---



---



---

### Maliyet Modeli

Satış fiyatı + kargo ücreti + güvenlik endişesi + görmeden alma < Satış fiyatı + ulaşım ücreti + zaman maliyeti

---



---



---



---



---



---



---



---

### C2C

İngilizce Consumer to Consumer e-commerce (C2C) olarak bilinen, tüketicilerin aralarında ikinci el satış faaliyetlerini gerçekleştirdikleri Elektronik Ticaret uygulama alanına verilen addır.

---



---



---



---



---



---



---



---



## www.sahibinden.com

Tüketiciler arası ikinci el piyasasında (C2C) faaliyet gösteren sahibinden.com sitesi üyelerine ücretsiz ilan verme imkanı sunmaktadır.

---

---

---

---

---

---

---

---

## Escrow

- Belli şartlar karşılıncaya kadar malın üçüncü bir şahsın kontrolü altında tutulması.

---

---

---

---

---

---

---

---

## P2P

İngilizce Peer to Peer (P2P) olarak bilinen, Bilgisayar kaynaklarının karşılıklı paylaşımını sağlayan yazılımların genel adıdır. Her kullanıcı bir sunucu, her kullanıcı bir istemcidir.

---

---

---

---

---

---

---

---

## www.bittorrent.com

Dosya paylaşımı yapılabilen bir sitedir.

---

---

---

---

---

---

---

---

## P2P `nin sakıncaları

- Telif hakları
- Virüs tehlikesi
- Kişisel gizliliğin ihlali

---

---

---

---

---

---

---

---

## e-Pazarlamaya Başlangıç

- Arama motorlarına kayıt
- Sitemap.xml ve robots.txt dosyalarının oluşturulması.
- Mailing (Mail gruplardan izin alınarak yapılabilir)
- e-Reklam (bannerlar, Google Adwords vb.)
- Sosyal medya stratejileri

---

---

---

---

---

---

---

---

## Alan Adı (Domain Name)

Bir alan adı, noktalarla ayrılan dört ana bölümden oluşur. soldan sağa doğru ilk bölüm kullanılan tcp/ip alt protokolünü gösterir. www, ftp, telnet alanlar gibi. İkinci kısım ilgili bilgisayarın adıdır. Sonraki bölüm ise bilgisayarın bağlı olduğu kurumun hangi türden bir kurum olduğunu gösterir. Örneğin "com" ticari kuruluşları gösterir. En sondaki kısaltma ise bilgisayarın bulunduğu ülkeyi gösterir. "uk" İngiltere, "tr" Türkiye gibi.

---

---

---

---

---

---

---

---

## URL

Uniform resource locator'ın kısaltmasıdır. internet servislerine yönlendirme yapan komut formatıdır.

- URL: <http://www.example.net/index.html>
- Domain name: [www.example.net](http://www.example.net)

---

---

---

---

---

---

---

---

## İNTERNETTE ALAN ADI UZANTILARI

.com	Ticari kurumlar
.org	Ticari olmayan kurumlar
.edu	Eğitim Kurumları
.gov	Kamu Kurumları
.int	Uluslararası Kuruluşlar
.mil	Askeri Kurumlar
.name	Bireysel Kullanıcılar

---

---

---

---

---

---

---

---

## www.nic.tr

".tr" uzantılı alan adı başvurusunda bulunan yurt içi/yurt dışı tüm kurum ve şahısların, alan adı başvurularını değerlendirir ve uygun olan başvuruların tahsis işlemlerini yapar.

---

---

---

---

---

---

---

---

## www.register.com

Dünyada alan adı tescilide en önemli kurumlardan biridir.

---

---

---

---

---

---

---

---

## Hosting

Web sitesinin bir sunucu içerisinde barındırılmasına verilen isimdir.

---

---

---

---

---

---

---

---

## ISP

İngilizce internet servis provider (internet servis sağlayıcı- İSS) internet'e erişim sağlayan şirketlere verilen ad

---

---

---

---

---

---

---

---

## Dikkat Edilecek Hususlar

- Server'ın internete çıkış hızı
- Siteniz için size verilecek alan boyutu
- Desteklediği programlar (asp,php,sql,msql gibi)

---

---

---

---

---

---

---

---

- e-ticaret yapmak isteyen ihracatçılar gümrüğe gitmek zorunda kalmadan hızlı kargo taşıyıcıları aracılığıyla ihracat yapma imkanına kavuşmuş oluyor. Bu çerçevede, müşterilerinin gümrükteki dolaylı temsilcisi olarak PTT ve hızlı kargo şirketleri gümrük işlemlerini yapabilecekler.
- Karar'ın 126 ncı maddesi kapsamında miktarı brüt 150 kilogramı ve değeri 7500 Avro'yu geçmeyen ihracat rejimine konu eşyanın beyanı bu Tebliğ hükümleri çerçevesinde operatör tarafından yapılır." [\(20.07.2011-28000 R.G.ile eklenmiştir.\)](#)

---

---

---

---

---

---

---

---

**BÖLÜM-IV**  
**Elektronik Ticaret (e-Commerce)**  
İstanbul Ticaret Üniversitesi

**e-BELGE**

Kısaca elektronik belge bir onay otoritesi tarafından taşıdığı imzanın doğruluğu ve içeriğinin orjinal olduğu teyit edilmiş olan , herhangi bir bilgisayar programı vasıtasıyla oluşturulmuş bir dosya olarak tanımlanabilir.

- Elektronik araçlar vasıtasıyla oluşturulan , iletilen , saklanan , kişi veya kurumların belli bir konudaki beyanını veya bir olguya tanıklık eden verileri içeren , yazı-resim gibi nesnelerin bir araya gelmiş bir bütünü olarakta tarif edilebilir.

- pdf, xml vs. gibi farklı formatta oluşturulmuş dosyalar olabilir.
- Kişi veya kurumları bağlayıcı nitelik kazanması için kendisini gönderen kişi tarafından elektronik ortamda imzalanması gerekmektedir

---



---



---



---



---



---



---

- Elektronik belgelerin hukuksal anlamda belge olarak nitelenebilmesi için taşıdıkları imzaları ve belge bütünlüğünü teyit eden elektronik noter niteliğinde üçüncü güvenilir taraf olarak adlandırılan onay otoritelerine gereksinim vardır.

---



---



---



---



---



---



---

## e-BELGELERİN ÖZELLİKLERİ

- Web ortamında kullanılan ve farklı web tarayıcıları vasıtasıyla görüntülenebilen formatlara sahip olmalıdır.
- Güvenli olmalıdır. Kopyalanamaz ve üzerinde tahrifat yapılamaz bir yapıya sahip olmalıdır. Dijital olarak imzalanmak suretiyle gerçekliği ve bütünlüğü garanti altına alınmış olmalıdır.
- Tüm iş sistemleri ile entegre olabilmeli. Tüm ofis uygulamalarını ve geçerli belge türlerini desteklemeli. Farklı formatlara kolayca dönüştürülebilir olmalıdır.

---



---



---



---



---



---



---

- Üzerinde gerçekleşen tüm işlemleri denetlenebilecek şekilde kayıt altına alabilmelidir.
- Hukuksal geçerliliği olmalı. Elektronik imzanın geçerli olmadığı ülkelerde kullanıcılar özel sözleşmelerle hukuksal olarak bağlanmalıdır.
- Uluslararası standartlara göre hazırlanmış olmalı , şekil şartları uluslar arası standartların dışında olmamalıdır.
- Eş zamanlı olarak ilgili tüm taraflarca görüntülenebilen , web tabanlı kullanılabilirliğe sahip olmalıdır.

---



---



---



---



---



---



---

## XML BELGELER

Yukarıda sayılan ideal e-Belge özelliklerine en iyi uyan belge türü XML dili ile yazılmış belgelerdir.

---



---



---



---



---



---



---

## XML

İngilizce Extensible Markup Language kelimelerinin kısaltılmış şeklidir. Genişletilebilir Tasarım Dili anlamına gelmektedir. HTML dilinde türemiş olduğu SGML (Standard Generalized Markup Language) dilinin bir alt kümesidir. Özellikle web dökümanları için tasarlanmıştır. HTML 'den daha güçlü bir dildir , çünkü imler tanımlanmasına izin verir.

---



---



---



---



---



---



---



Bir XML belgesinin farklı formatlarda görüntülenmesi mümkündür. Örneğin bir XML belgesi web tarayıcısında farklı , e-Posta dosyası olarak farklı görüntülenebilir veya aynı belge bir ses dosyası olarak dinlenebilir.

---

---

---

---

---

---

---

---

XML dökümanların önemli bir özelliği pek çok program tarafından anlaşılması ve işlenebilmesidir. Access , Oracle , SQL veya mySQL veri tabanları ve standart ofis programları ile uyumludur. Standart web tarayıcıları tarafından görüntülenebilirler , print alınabilirler veya e-Posta ile gönderilebilirler.

---

---

---

---

---

---

---

---

Bu özelliklerinden dolayı XML dili elektronik belgelerin tasarlanması için en uygun formatı oluşturmaktadır. PDF gibi formatlarda hazırlanmış bir e-Belge , web üzerinde eş zamanlı olarak kullanıcılar tarafından görüntülenemeyecektir. Halbuki XML belgelerinin en önemli avantajı web tarayıcıları tarafından görüntülenebilmeleridir. Bu nedenlerden dolayı XML küresel olarak geçerli olması düşünülen ticari belgelerin tasarlanması için en ideal formattır.

---

---

---

---

---

---

---

---

## e-BELGELERİN FAYDALARI

### ■ Maliyetin düşmesi:

Birleşmiş Milletler tahminlerine göre dünyada ticareti yapılan ürünlerin maliyetlerinin %10'luk kısmı ticari işlemlerdeki kağıt işinden kaynaklanmaktadır. Bu maliyetler sadece tekrarlanan veri girişleri , posta ve kurye masrafları , belgelerdeki hatalar ve kaybolmasından kaynaklanan maliyetlerdir. e-Belgeler ile şirketlerin verimliliğinin artması , çeşitli iş süreçlerinin tamamen ortadan kalkması gibi etkiler meydana gelecektir.

---

---

---

---

---

---

---

---

---

---

### ■ İşlem sürelerinin kısalması :

- Özellikle dış ticaret işlemlerinde kağıt belgelerin posta ve kurye ile iletilmesi günler bazende haftaları bulmaktadır. Halbuki e-Belgeler gidecekleri yere 1-2 sn içerside ulaşabilirler.

- e-Belgeler ilgili kurumlar arasında gidip gelmek yerine , tüm ilgili kurumlar tarafından eş zamanlı olarak görüntülenebilir.

---

---

---

---

---

---

---

---

---

---

- Yanlışlıkların düzeltilmesi için evrakların geri istenmesine gerek kalmadan düzeltmeler yapılabilir.

- Evraklar arası uyumsuzlukların tesbiti için günler süren inceleme süreleri tamamen ortadan kalkacak. Çünkü uyumsuzluklar sistem tarafından hızla kontrol edilebilecektir.

---

---

---

---

---

---

---

---

---

---

■ İnsan faktörünün etkisinin azalması:

Belgeleri farklı yorumlamaktan kaynaklanan anlaşmazlıkların ortadan kalkması , rüşvet , kişilere iltimas geçilmesi gibi iş süreçlerine insan müdahalesinden kaynaklanan sorunların giderilmesini sağlayacaktır. Tüm dünyada ortak standartlar doğrultusunda çalışan bir e-Belge , gerekli şartlar yerine getirildiği takdirde , kendi işini kendi görmeye başlayacak , kendisini onaylayacak makamların sistemine saniiyeler içerisinde ulaşip eğer uygunsa kısa sürede onaylanıp , nihayi hedefine ulaşacaktır.

---

---

---

---

---

---

---

---

---

---

■ Arşiv maliyetlerinin ortadan kalkması:

Kağıt belgelerin arşivlenmesi , özellikle bankalar , devlet kurumları gibi büyük organizasyonlar için çok maliyetli bir iştir. Bu belgelerin yangın , nem , çalınmaya karşı tedbir alınmış depolarda belge türüne göre yaklaşık 10 yıl gibi bir süre saklanması zorunluluğu vardır. Süre sonunda bu belgelerin güvenli bir şekilde imha edilmesi gerekmektedir. Bu çok maliyetli bir iştir sadece gerektiği zaman bazı belgelerin arşivden çıkarılması bile başlı başına bir maliyet ve zaman kaybıdır ki , istenen belgelerin arşivden çıkarılması bazen haftalar sürmektedir.

---

---

---

---

---

---

---

---

---

---

Halbuki elektronik belgelerin otomatik olarak sistem tarafından zaman sınırlaması olmaksızın , çok az bir maliyetle arşivlenmesi mümkündür. Klasik sistemde örnek olarak 7 yıl öncesine ait bir belgenin arşivden istenmesi haftalar sürerken e-Belgeler saniiyeler içerisinde görüntülenebilir ve sadece arşivinde tutulduğu kurumda değil , kurumlar arası entegrasyonun sağlanması halinde tüm kurumlarda geçirdiği iş süreçleride görüntülenebilecektir.

---

---

---

---

---

---

---

---

---

---

- Ekonominin kayıt altına alınması:  
e-Belgelerin kullanılması , kayıt dışı ekonomiyi tamamen ortadan kaldıracak , vergi kaçırmak , usulsüzlük yapmak hemen hemen imkansız hale gelecektir. İstatistiki verilerin daha sağlıklı olarak tutulması sağlanacaktır.

---

---

---

---

---

---

---

---

- Sahteciliğin önlenmesi:  
Sahte belgeler vasıtasıyla yolsuzluk , sahtecilik ve dolandırıcılık olayları daha kolay önenebilecektir. Belgeler üzerinde tahrifat yapılmasının önüne geçilecektir.

---

---

---

---

---

---

---

---

- Belge sayısının azalması:  
Örnek olarak bir dış ticaret işlemini gerçekleşmesi için , her ülkenin mevzuatında farklı olmasına rağmen ortalama 40 değişik belge 28 değişik kurum tarafından tanzim edilmektedir. Tüm dış ticaret belgeleri birleştirilmek suretiyle evrensel tek bir dış ticaret belgesi haline getirilebilir ve bu belge işlemin mahiyetine göre ilgili olduğu tüm kurumlara aynı anda ulaştırılabilir. e-İç Ticaret Belgesi ve e-Dış Ticaret Belgesi gibi iki adet belge ile tüm dış ticaret işlemleri yürütülebilir.

---

---

---

---

---

---

---

---

- Maliyetlerin önceden öngörülebilir olması:  
Belgelerin gecikmesi , kaybolması , yanlış düzenlenmesi gibi sorunlardan kaynaklanan demoraj , antrepo masrafları , tazminat ödenmesi gibi beklenmeyen maliyetlerin ortadan kalkması , firmaların bankalara , sigorta şirketleri , nakliye şirketlerine ödeyecekleri ücretleri , gümrük masraflarını vs. işlemin mahiyetine göre sistemden hesaplamaları , firmaların beklenmeyen maliyetleri öngörebilmelerini sağlayacaktır.

---



---



---



---



---



---



---



---

## MEVCUT UYGULAMALAR

Birleşmiş Milletler Avrupa Ekonomik Komisyonu - UNECE (*United Nations Economic Commission for Europe*) 1960 'ların başından itibaren ticari belgelerin uluslararası standartlarının belirlenmesi ve standart ticari belgeler oluşturulması yönünde çalışmalarını sürdürmektedir. Bu bağlamda ticari belgeler gruplara ayrılarak tasarımları yapılmıştır. FIATA Standart Freight Forwarders Docs gibi standart ticari belgeler belirlenmiştir.

---



---



---



---



---



---



---



---

UNECE'nin elektronik belgeler konusunda ilk çalışmaları, EDI standartları üzerine olmuştur. Birleşmiş Milletler Yönetim , Ticaret ve Taşımacılık için EDI - UN/EDIFACT (*United Nations EDI for Administration , Commerce and Transport*) Amerika dışında çok yaygın olarak kullanılan EDI standartlarını oluşturmaktadır.

---



---



---



---



---



---



---



---

## UNeDocs Projesi

UNeDocs projesinin amacı günümüzde uluslararası ticarete kullanılan kağıt belgelerin elektronik eşdeğerlerinin oluşturulmasıdır. Bu proje yürütülürken göz önünde tutulan en önemli husus uygulanacak sistemin internet ile ve PC'ler üzerinde yaygın olarak kullanılan ofis programları ile uyumlu olmasıdır.

---

---

---

---

---

---

---

---

## STANDART FIATA KONŞİMENTO

---

---

---

---

---

---

---

---




---

---

---

---

---

---

---

---



SWIFT sistemi gelecekte standart elektronik belgelerin tüm sektörlerde küresel bazda kullanımı için iyi bir örnek teşkil etmektedir. Swift mesajları bankalar ve diğer finans kurumları arasında gerçekleşen iletişimin elektronik ortama taşınmasını sağlamıştır.

---



---



---



---



---



---



---



---

SWIFT sistemi sayesinde finans kurumları arasındaki pek çok karmaşık ve yüksek tutarlı işlem ıslak imza kullanılmadan gerçekleşmektedir ve finansal kurumların kendi sistemlerini uygun duruma getirmeleri halinde SWIFT mesajları insan müdahalesi olmadan işleme alınmaktadır.

---



---



---



---



---



---



---



---

- PC ortamında çalışan pek çok sistem ile birlikte kullanılabilirlik oranı yüksek olmasından dolayı e-İş uygulamaları için başarılı bir örnek teşkil etmektedir.
- SWIFT anlaşması bulunan bankalar arasında gönderilen SWIFT mesajları , gönderen bankanın en üst düzeyden temsil yetkisine sahip çalışanları tarafından imzalanmış kabul edilir.

---



---



---



---



---



---



---



---



Elektronik belgelerin küresel anlamda tüm ticari işlemlerde hukuksal geçerliliğe sahip olması daha karmaşık bir konudur ve SWIFT topluluğuna benzer şekilde üçüncü bir otoritenin varlığını gerektirmektedir. Mesajların gerçekliğini denetleyecek ve elektronik noter fonksiyonu bulunacak ve tüm sektörleri kapsayacak onay kurumlarına ihtiyaç bulunmaktadır.

---

---

---

---

---

---

---

---

## Bolero International Ltd.

- Bolero International Ltd. 1998 yılında, finansal ve lojistik topluluklar olan SWIFT ve TTclub (*Through Transport Mutual Insurance Association*) yönetiminde kurulmuştur.
- SWIFT ve TTclub toplulukları arasındaki birleşme dünya çapında navlun komisyoncuları , konteyner filo taşıyıcıları , liman otoriteleri ve finansal kurumlar olmak üzere 12.500, adet kurumu bir araya getirmiştir.

---

---

---

---

---

---

---

---

- Bolero International Ltd.'nin temel amacı yapılandırılmış ticari belgeler oluşturmak suretiyle , karşılıklı veri aktarım anlaşmalarına gerek kalmadan , tüm dünyada geçerliliği kabul edilmiş elektronik ticari belgeler oluşturmaktır.

---

---

---

---

---

---

---

---

- Bolero projesi özellikle okyanus ötesi taşımacılık üzerine yoğunlaşmış olup , deniz taşımacılığında kullanılan konşimentonun elektronik ortamdaki karşılığı olan elektronik konşimentonun dünya çapında geçerli ve yaygın bir belge haline gelmesi için çalışmaktadır.

---

---

---

---

---

---

---

---

- Bolero International Ltd. asıl amacı tüm ticari belgelerin elektronik eş değerini oluşturmaktır. Fakat yukarıda da belirtildiği gibi konşimento kilit öneme sahip bir ticari belge durumundadır.

---

---

---

---

---

---

---

---

## Bolero e-Belge Kategorileri

- Alım-satım belgeleri:  
Alım-satım anlaşmaları , ticari faturalar , menşe sertifikaları , dolaşım sertifikaları , çekli listeleri , kargo beyannameleri vs.
- Nakliye belgeleri:  
Taşıma kontratı , tesellüm belgeleri , navlun faturası , konşimentolar vs.

---

---

---

---

---

---

---

---

- Sigorta poliçeleri ve sigorta sertifikaları.
- Finans ve ödeme belgeleri:  
Akreditifler , poliçeler vs.
- Devlet ile ilgili belgeler:  
Gümrük beyannameleri , tehlikeli madde kontrol sertifikaları vs.

---

---

---

---

---

---

---

---

### BOLEROXML STANDARTLARINDAKİ BELGELERİN BAŞLIK KISMI

Document Type And Format

Document Name: Commercial invoice

Document Format

Bolero XML Version: V1 R2 P

Other Electronic Format:

---

---

---

---

---

---

---

---

### BOLERO FORMATLARINDAN FARKLI FORMATTAKİ e-BELGELERİN BAŞLIK KISMI

Document Type And Format

Document Name: Certificate of registry

Document Format

Bolero XML Version: Ware S 03E

Other Electronic Format:

---

---

---

---

---

---

---

---

Ticaretin tüm taraflarını kapsayan bir sistemin işleyebilmesi için SWIFT sisteminde olduğu gibi sektörde faaliyet gösteren şirketlerin mutabakat içinde bulunmalarının yeterli olmayışdır. Bu konu devletler arası ortak karar alınmasını gerektiren hukuki bir konudur.

---

---

---

---

---

---

---

---

### Bolero konşimentosunun geçirdiği iş süreçleri

- İthalatçı ve ihracatçı arasında alım-satım anlaşması yapılır ve ihracatçı malları taşıyıcı firmaya teslim eder. Malları teslim alan taşıyıcı firma Bolero konşimentosunu tanzim eder. Bu konşimento üzerinde yükleyici taraf olarak ihracatçı , konşimentonun emrine düzenlendiği taraf olarakta ithalatçı görülür.

---

---

---

---

---

---

---

---

- Eğer işlem akreditifli bir işlemse düzenlenen bu elektronik konşimentoya ithalatçının bankası rehin tutucu taraf olarak atanır. (kağıt konşimentolardan farklı olarak Bolero konşimentosunda rehin tutan banka hanesi vardır. Halbuki kağıt konşimentolar alıcının parayı ödemediği mali gümrükten çekmesini engellemek amacıyla direk olarak banka emrine düzenlenir).

---

---

---

---

---

---

---

---

- Diğer belgelerde hazırlanarak elektronik konşimento ile birlikte dijital imzalı bir şekilde gönderilir. Tüm belgelerin aynı anda gönderilmesi gerekliliği yoktur. Belge ibrazı parça parça yapılabilmektedir.

---



---



---



---



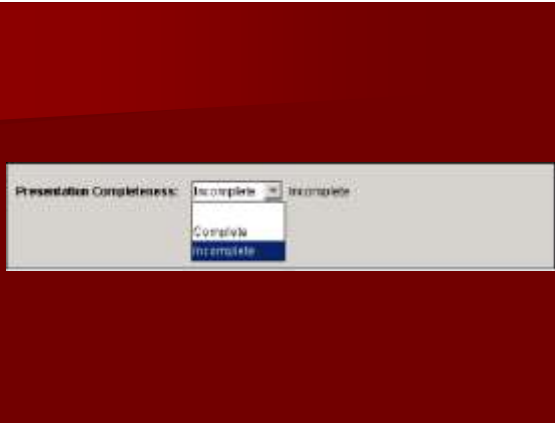
---



---



---




---



---



---



---



---



---



---

- İhracatçının bankası elektronik konşimento ve ekindeki diğer belgeleri inceleyerek , belgeler açılan akreditifin şartları ile uyumlu ise ihracatçıya ödeme yapar ve belgeleri ithalatçının bankasına gönderir.

---



---



---



---



---



---



---

- İthalatçının bankası belgeler üzerinde inceleme yapar ve ithalatçıdan parayı tahsil eder. İthalatçının bankası parayı tahsil ettikten sonra elektronik konşimento üzerindeki rehin hakkını kaldırıp , ithalatçı firmayı elektronik konşimentonun hamili olarak atar ve Bolero sistemi tarafından malların artık kendi emrinde olduğu ithalatçıya ihbar edilir.

---



---



---



---



---



---



---



---

- İthalatçı veya alıcı firma kendi adına olan konşimentoyu taşıyıcı firmaya göndererek malların kendisine teslim edilmesini ister.

---



---



---



---



---



---



---



---

- Yukarıda maddeler halinde verilen iş akışında görüldüğü üzere , Bolero sistemi geleneksel akreditif iş akış yapısına uygun şekilde yapılandırılmıştır.

---



---



---



---



---



---



---



---

## Türkiye’de ki Çalışmalar

Türkiye’de elektronik belgelerin ticari hayatta etkinlik sağlamaları yolunda en önemli proje gümrük müsteşarlığı bünyesinde yürütülen elektronik gümrük projesidir (BİLGE Projesi).

---

---

---

---

---

---

---

---

---

---

## Elektronik Fatura Kayıt Sistemi (EFKS)

Elektronik Fatura Kayıt Sistemi, kurum ve kuruluşların düzenledikleri faturalarda bulunan bazı bilgilerin, belirlenen uygulama ve veri standartları çerçevesinde Gelir İdaresi Başkanlığı sistemine aktarılması sureti ile faturalara ait ikinci nüshaların kağıt ortamda saklanması zorunluluğunu ortadan kaldırır; ayrıca alıcılara verilmek üzere hazırlanan birinci nüsha faturaların da güvenli elektronik imzalı dijital belge şeklinde oluşturulmasına imkan sağlayan bir sistemdir.

---

---

---

---

---

---

---

---

---

---

## Aşamalar

1. İkinci Nüshanın Manyetik Ortamda Muhafazası.
2. Birinci Nüshanın Elektronik Belge Şeklinde Oluşturması.
 

■ Avea İletişim Hizmetleri A.Ş.	Tamamlandı	Tamamlandı
■ TTNNet Anonim Şirketi	Tamamlandı	Tamamlandı
■ Turkcell İletişim Hizmetleri A.Ş.	Tamamlandı	Tamamlandı
■ Türk Telekomünikasyon A.Ş.	Tamamlandı	Tamamlandı
■ Vodafone Telekomünikasyon A.Ş.	Tamamlandı	Tamamlandı

---

---

---

---

---

---

---

---

---

---





**BÖLÜM-V**  
**Elektronik Ticaret (e-Commerce)**  
İstanbul Ticaret Üniversitesi

---

---

---

---

---

---

---

---

### e-Belgelerin Hukuksal Geçerliliği

- Elektronik belgelerin hukuksal geçerliliğinin tüm dünyada uluslararası platformda tanınması ve elektronik belgeler konusunda özel yasaların oluşturulması zaman içerisinde gerçekleştirilecektir.

---

---

---

---

---

---

---

---

- Bunun sebebi hukukun tabiatı gereği geriden gelmesidir. Toplum hayatına yeni girmiş bir kavram hakkında , henüz toplumdaki bireyler tarafından etkin bir şekilde kullanılmaya başlamadan , eksiksiz yasaların belirlenmesi düşünülemez.

---

---

---

---

---

---

---

---

- Bu tür özel yasaların olmaması , günümüzde elektronik belgelerin hiç bir hukuksal temele dayanmadığı anlamına gelmemektedir. Mevcut ticari belgeler için kullanılan uluslararası yasalar ve teamüller , elektronik belgeler konusunda yaşanacak anlaşmazlıkların çözümünde hukuksal kaynak teşkil etmektedir.

---



---



---



---



---



---



---

Dış ticaret belgelerinin dayandığı hukuksal kaynaklar aşağıda listelenmiştir.

- Uluslararası anlaşmalar.  
(Örnek: Genel gümrük tarifeleri ve ticaret anlaşması – GATT – General Agreement on Tariffs and trade)
- Uluslararası taşımacılık kuralları.  
(Örnek: Deniz ve Taşımacılık Kanunu - Maritime and Transport Law)

---



---



---



---



---



---



---

- Ulusal taşımacılık kuralları.  
(Örnek: ABD ulusal taşımacılık kuralları – COGSA – Carriage of Goods by Sea Act)
- Ulusal ticari kanunlar.  
(Örnek: Borçlar kanunu , Türk parasının kıymetini koruma kanunu)

---



---



---



---



---



---



---

- Ulusal dış ticaret genelgesi , gümrük ve kambiyo mevzuatları .  
(Örnek: T.C. dış ticaret mevzuatı ve T.C. kambiyo mevzuatı)
- Uluslararası ticari kural ve teamüller.  
(Örnek: Milletler arası ticaret odasının akreditifler konusunda yeknesak teamül ve uygulamalar adlı 600 sayılı broşürü – UCP600 – Uniform Customs and Practices for Documentary Credits , Uluslararası ticarete teslim şekilleri – INCOTERMS – International Commercial Terms)

---



---



---



---



---



---



---



---

- Uluslararası taşıma belgelerinin hukuksal geçerliliği 1924 yılında Lahey 'de Kabul edilen Uluslararası Deniz Taşımacılığı anlaşmasına dayanmaktadır. Bu anlaşma ve pek çok ulusal taşımacılık kuralları kağıt konşimentoyu esas almakta, elektronik konşimentoyu kapsamamaktadır.

---



---



---



---



---



---



---



---

- Bu nedenden dolayı elektronik taşıma belgelerinin hukuksal geçerliliği taraflar arasında yapılan ikili veya çok taraflı anlaşmalara dayandırılmaktadır. Aynı zamanda dijital imzanın ABD, AB ve Türkiye Cumhuriyeti kanunlarında yeralması elektronik belgeleri hukuksal temele kavuşturmuştur

---



---



---



---



---



---



---



---

- 5070 sayılı Elektronik İmza Kanununun 23.Ocak.2004 tarihinde resmi gazetede yayınlanması ile e-imza Türkiye’de hukuksal geçerliliğe kavuşmuştur.

---



---



---



---



---



---



---



---

### Elektronik Sertifika Hizmet Sağlayıcılar (ESHS)

- <http://www.turktrust.com.tr>
- <http://www.e-tugra.com.tr>
- <http://www.e-guven.com>

---



---



---



---



---



---



---



---

### CA

İngilizce Certificate Authority kelimelerinin kısaltılmış halidir. Onay otoritesi anlamına gelmektedir. Kendilerine özgü dijital imzalarını oluşturmaları için kullanıcıları adına dijital sertifikalar tanzim eden güvenilir üçüncü parti olarak adlandırılan organizasyonlara verilen isimdir.

---



---



---



---



---



---



---



---

## e-İmzanın Islak İmzadan Daha Güvenli Olmasının Sebepleri

---

---

---

---

---

---

---

---

### Authenticity

- Kimlik doğrulanması (Authenticity): Belgeyi gönderen kişinin kimliğinin belirlenmesi.

---

---

---

---

---

---

---

---

- Islak imzanın gerçekten kime ait olduğunun tesbit edilmesi uzun bir prosedür gerektirmektedir. Kağıt belgeler üzerindeki imzaların doğruluğunun teyit edilmesi imza sirküleri ile yapılmaktadır. Fakat ayrıca imza sirkülerinin sahte olup olmadığının veya süresinin geçip geçmediğinin tesbit edilmesi gerekmektedir. Bir elektronik imzanın ise doğruluğunun teyit edilmesine gerek yoktur. Çünkü belge üzerindeki imza tarfsız bir onay otoritesi tarafından doğruluğu onaylanmış bir şekilde gelmektedir.

---

---

---

---

---

---

---

---

## Authorization

- Yetkinin tesbit edilmesi(Authorization):  
Belgeyi gönderen ve imzalayan kişinin gönderdiği belgeyi imzalamaya yetkili olup olmadığının belirlenmesi.

---

---

---

---

---

---

---

---

- Islak imzanın yetki durumunda ayrıca teyit edilmesi gerekmektedir. İmzayı atan kişinin adına imza attığı kurumu hangi konularda temsil etmeye yetkili olduğunun tesbit edilmesi gerekmektedir. Fakat elektronik imzanın yetki durumu onay otoritesi tarafından teyit edilmiş şekilde geleceği için ayrıca yetki teyit işlemine gerek kalmamaktadır.

---

---

---

---

---

---

---

---

## Integrity

- Bilgi bütünlüğü (Integrity):  
Belgenin içeriğinin internet üzerinde iletimi sırasında değişmeden kalmasının güvence altına alınması.

---

---

---

---

---

---

---

---

- Ayrıca ıslak olarak imzalanmış bir belge üzerine sonradan ekleme veya tahrifat yapıp yapılmadığının tesbit edilmesi zordur. Halbuki elektronik imza prosedürü belge bütünlüğünü de garanti altına almaktadır.

---

---

---

---

---

---

---

---

## Hashing

- Karıştırma(Hashing):  
Belge içeriğinin sadece gönderici ve alıcı tarafından görülebilecek şekilde karıştırılması ve sadece son iletim noktasında özgün haline gelmesidir

---

---

---

---

---

---

---

---

- Ayrıca belge içeriği gönderici ve alıcı dışında biri tarafından okunamayacak şekilde karıştırılmış olarak gönderilmektedir. Buda belgenin güvenliği yanında gizliliğinin de garanti altına almaktadır.

---

---

---

---

---

---

---

---

- Bir belge dijital olarak imzalandığı anda zaman etiketi belge üzerine eklenir ve bu suretle belgenin tam olarak hangi tarih ve saatte imzalandığı kolayca tesbit edilmektedir.

---



---



---



---



---



---



---



---

- Aynı şekilde belgelerin fiziksel olarak ofis ortamında tutulması ve arşivlenmesi gerekmediği için kaybolması ve istenmeyen kişilerin eline geçmesi engellenmiş olur.

---



---



---



---



---



---



---



---

## DİJİTAL İMZA

Islak imza bir kimsenin , bir yazının altına bu yazıda yazılanları onayladığını belirtmek için her zaman aynı biçimde yazdığı ad veya işarettir. Dijital imza ise elektronik ortamda gönderilen bir belgeye eklenen ve göndericisinin kimliğini ve yetkisini belirten dijital koda verilen isimdir. Islak imzaya benzer olarak kişinin belgede yazılanları onayladığını belirtir.

---



---



---



---



---



---



---



---



- Kullanılan elektronik imza çeşitleri arasında en güvenli olanları açık anahtar altyapısı sertifikaları ve biyometrik imzalardır.

---

---

---

---

---

---

---

---

- Tüm bu güvenlik öğeleri kriptografi yöntemleri ile çalışan açık anahtar altyapısını kullanan onay otoritelerinin varlığı ile gerçekleştirilebilir.

---

---

---

---

---

---

---

---

XML belgelerine açık anahtar altyapısı – PKI (*Public Key Infrastructure*) teknolojisi kullanmak suretiyle dijital imza eklenebilmektedir. Web tabanlı olarak kullanılan XML belgeleri HTML gövde içersine gömülmüş XML imleri içeren melez bir dil olan XHTML ile hazırlanmaktadır.

---

---

---

---

---

---

---

---

## XHTML FORMATINDA HAZIRLANMIŞ BİR e-BELGENİN BİLEŞENLERİ

**Başvuru Formu**

Adı : \*\*\*\*\*  
 Soyadı : \*\*\*\*\*  
 Adresi : \*\*\*\*\*  
 Telefon : \*\*\*\*\*

İmza : \*\*\*\*\* Tarih : \*\*\*\*\*

►HTML ►XML ►PKI

---

---

---

---

---

---

---

---

---

---

## BİYOMETRİK

Kişiyeye özel biyolojik karakteristikleri inceleyen bilim dalıdır. Bilgisayar güvenliği alanında , bilgisayarlar tarafından kimlik tesbitinin kişinin biyolojik karakteristikleri sayesinde yapılması anlamına gelmektedir. Örnek olarak parmak izi , ses ve göz bebeklerinden kişinin kimliğinin tesbit edildiği yöntemler verilebilir

---

---

---

---

---

---

---

---

---

---

## Mobil İmza




---

---

---

---

---

---

---

---

---

---

- Mobil İmza'yı destekleyen bir uygulama üzerinde elektronik imza atmak istediğinizde, uygulama ekranındaki İMZALA tuşuna basın. Bu tuşa bastığınızda, bilgiler hazırlanarak, imzalanmak üzere SIM kartınıza gönderilir.
- İmzalama talebi SIM kartınıza eriştiğinde, telefon ekranında imzalanacak işleme ait açıklamayı onaylamak için TAMAM'a basın.
- Yaptığınız işlem için üretilen PARMAK İZİ'ni telefon ve bilgisayar ekranından eşleştirip TAMAM'a basın.
- İşlemi imzalamak için Mobil İmza şifrenizi girin ve TAMAM'a basın.

---

---

---

---

---

---

---

---

---

---

## eUCP

Elektronik belgelerin gelecekte ticari hayatta çok etkin olacağını öngören MTO – Milletler Arası Ticaret Odası (ICC – International Chamber of Commerce) 2000 yılı başında bir çalışma grubu oluşturarak , akreditifler tahtında elektronik belgelerin ibrazı konusundaki belirsizliğin ortadan kaldırılması yönünde çalışmalara başladı. Sonuçta eUCP adı verilen ve akreditifler tahtında elektronik belgelerin ibrazı konusunda yeknasak kuralları kapsayan broşür 1 Nisan 2002 tarihi itibarıyla yürürlüğe girdi. eUCP akreditifler tahtında elektronik belgelerin ibrazını düzenleyen kurallardan oluşmaktadır.

---

---

---

---

---

---

---

---

---

---

## eUCP' nin genel başlıkları

- İbraz edilecek elektronik belgelerin formatları ve ibraz prosedürleri.
- eBelgelerin bankalar tarafından incelenmesinde izlenecek prosedürler.
- Akreditifi açan bankanın sisteminin eBelgelerin ibrazına uygun olmaması durumunda yapılması gerekenler.

---

---

---

---

---

---

---

---

---

---

- eBelgelerin kabul ve red edilmesinde izlenecek prosedürler.
- eBelgelerde orjinal kavramı.
- Bir eBelge virüs veya başka bir sistem sorunu sebebi ile tahrip olursa yapılması gerekenler.
- eBelgelerin tanzim tarihlerinin tesbit edilmesi.
- eBelgelerin iletilmesi.

---

---

---

---

---

---

---

---

- 5651 sayılı "İnternet Ortamında Yapılan Yayınların Düzenlenmesi ve Bu Yayınlar Yoluyla İşlenen Suçlarla Mücadele Edilmesi Hakkında Kanun"  
04.05.2007 tarihinde kabul edilerek 23.05.2007 tarihli Resmi Gazetede yayımlanmıştır.
- Not:TBMM Genel Kurulu'ndan geçen 4676 Sayılı Kanun ile, 3984 Sayılı Radyo ve Televizyonların Kuruluş ve Yayınları Hakkında Kanun ve 5680 Sayılı Basın Kanununa, internetle ilgili olarak iki düzenlemenin getirildiği görülmektedir.

---

---

---

---

---

---

---

---

**BÖLÜM-VI**  
**Elektronik Ticaret (e-Commerce)**  
 İstanbul Ticaret Üniversitesi

---



---



---



---



---



---



---



---

## TİCARET NOKTASI

*Ticaret Noktası tüm ticari işlemlerin başından sonuna kadar internet ortamında yapılmasını sağlayan, ticaretle ilgili tüm öğelerin verimli şekilde bir araya getirildiği , ticari işlemlerde rol alan tüm kurum ve kuruluşların ortak bir platformda belgeli ve belgesiz olarak iletişimde bulunmalarını sağlayan sanal ticaret merkezidir.*

---



---



---



---



---



---



---



---

*Ticaret Noktası ticaret yapan kişi veya kurumların kağıt belge kullanmadan, fiziksel dosya açmadan , yapacakları ticari işlemlerin pazarlamadan operasyonel işlemlere kadar tüm aşamalarının tek bir referans altında yürütüldüğü , sorgulandığı ,otomatik olarak muhasebeleştiği ve vergilendiği bir sanal ortam sayesinde fiziksel büroya olan bağımlılıklarını azaltarak , kırtasiye ve eleman maliyetlerini düşürüp bürokrasiyi azaltan , işlem hızlarını artıran akıllı elektronik belgeler kullanan web tabanlı bir sistemdir .*

---



---



---



---



---



---



---



---

## Ticaret Noktasının sağladıkları

- İç ve dış iş süreçlerinin entegrasyonu .
- Tüm kurum ve kuruluşlar arasında tek belge ve tek referans sisteminin kullanılması.
- Bir ticari işlemin tüm taraflarının tek çatı altında toplanması.

---



---



---



---



---



---



---



---

Ticari işleme katılan tüm tarafların sistemleri arasında veri alış verişinin ve iş akışının otomatik veya yarı otomatik olarak gerçekleşmesi ve bu suretle en üst seviyede verim artışı sağlanması Ticaret Noktaları ile mümkün olacaktır.

---



---



---



---



---



---



---



---

Ticari işlemler çok taraflı olduğu için , tüm iç ticaret ve dış ticaret işlemlerinde tam otomasyonun sağlanabilmesi için tüm ticari tarafları bir araya toplayan entegre bir sistem (Ticaret Noktası sistemi) üzerinde çalışan akıllı belgelerin kullanılması gerekmektedir.

---



---



---



---



---



---



---



---

## AKILLI ELEKTRONİK BELGE

Akıllı elektronik belge ise kullanıldığı işlem için özel olarak tasarlanmış , kendisi vasıtasıyla gerçekleştirilecek iş süreçlerini bilen, değerlendiren ve kısmen otomatik olarak yerine getiren belgelerdir. Örnek olarak düzenlendiği zaman damga vergisi doğacağını bilen ve vergiyi düzenlendiği anda tahakkuk ettirip , kendisini tanzim eden kişinin banka hesabından tahsil ederek ilgili vergi dairesinin hesabına yatıran bir belge verilebilir.

---

---

---

---

---

---

---

---

---

---

## Ticaret Noktasının Fonksiyonları

- Ticari taraflar arası belgesiz iletişim
- Onay kurumu üzerinden elektronik belgeler vasıtasıyla iletişim
- Ticari bilgi temini
- Denetleme , istatistik ve raporlama fonksiyonları

---

---

---

---

---

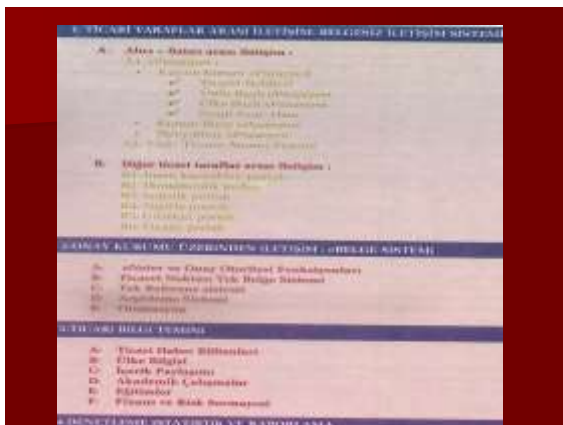
---

---

---

---

---




---

---

---

---

---

---

---

---

---

---





## TPP ve GTPnet

1992 yılında Birleşmiş Milletler Ticaret ve Kalkınma Konferansı – UNCTAD (*United Nations Conference on Trade and Development*) bünyesinde oluşturulan Ticarete Etkinlik İnisiyatifi – TEI (*Trade Efficiency Initiative*) önderliğinde küçük ve orta ölçekli işletmelerin uluslararası pazara erişimini kolaylaştırmak amacıyla Birleşmiş Milletler Ticaret Noktaları Programı – TPP (*Trade Point Program*) başlatıldı. Bu program kapsamında Küresel Ticaret Noktaları Ağı – GTPnet (*Global Trade Point Network*) oluşturuldu ve bölgesel bazda kurulan Ticaret Noktaları bu ağ vasıtasıyla birbirlerine bağlandı.

---

---

---

---

---

---

---

---






---

---

---

---

---

---

---

---

---

---

---

---




---

---

---

---

---

---

---

---

---

---

---

---




---

---

---

---

---

---

---

---

---

---

---

---



Document form with header 'A.7B' and '41179'. The form contains several sections and a large table area.

---

---

---

---

---

---

---

---

Document form with header 'A.7B' and '41179'. The form contains several sections and a large table area.

---

---

---

---

---

---

---

---

Document form with header 'A.7B' and '41179'. The form contains several sections and a large table area.

---

---

---

---

---

---

---

---

**TABLE - TRAVEL VOUCHER BY TICKET ISSUE**

**Company**  
(General Voucher for "General Budget")

<b>Company</b> (General Budget for "General Budget")	
<b>Branch</b>	<b>Division</b>
<b>Branch Code</b>	<b>Division Code</b>
<b>What Purpose is this Voucher?</b>	
Date of Issue: _____ Purpose: _____ Amount: _____ Period: _____	Date of Issue: _____ Purpose: _____ Amount: _____ Period: _____
<b>Classification (Classification)</b>	
Classification Code: _____ Classification Name: _____ Classification Description: _____ Classification Code: _____ Classification Name: _____ Classification Description: _____	Classification Code: _____ Classification Name: _____ Classification Description: _____ Classification Code: _____ Classification Name: _____ Classification Description: _____
<b>Approval (Approval)</b>	
Approved By: _____ Approved Date: _____ Approved Position: _____	Approved By: _____ Approved Date: _____ Approved Position: _____
<b>Remarks (Remarks)</b>	
Remarks: _____ Remarks: _____ Remarks: _____	

---



---



---



---



---



---



---



---

**BÖLÜM-VIII**  
**Elektronik Ticaret (e-Commerce)**  
 İstanbul Ticaret Üniversitesi

---



---



---



---



---



---



---



---

## GİRİŞİMCİ

Risk almayı gerektiren bir iş fikrini benimseyen ve işi başlatıp geliştiren yaratıcı bireylere verilen isimdir.

---



---



---



---



---



---



---



---

## Girişimcilerinin Özellikleri

- Öz Disiplin:  
 Yeni bir iş oluşturmak ve bu işi yürütmek ciddi bir öz disipline sahip olmayı gerektirir. Öz disiplin erteleme ve sürüncemede bırakma eğilimi göstermeden yapılması gereken işleri önceliklerine göre sıraya koyup belirli bir zaman planlaması dahilinde bitirebilmektir.

---



---



---



---



---



---



---



---

■ Girişimcilik:

Aksiyonları kendi başlatma , yürütme ve risk alma özelliğidir.

■ Enerji:

Yüksek enerjiye sahip olmak ve bu enerjiyi kendi amaçları doğrultusunda kanalize edebilmektir.

---

---

---

---

---

---

---

---

■ Sabırsızlık:

Geçen zamanın farkında olma ve hızla aksiyona geçme eğilimidir.

■ Heyecan:

Yeni iş fırsatları ve gelişmeler karşısında enerji seviyesinin hızla yükselmesidir.

---

---

---

---

---

---

---

---

■ Kendine Güven:

Zor ve belirsiz durumlarda başarılı olacağına dair inancını kaybetmemektir.

---

---

---

---

---

---

---

---



## RİSK SERMAYESİ

İngilizce Venture Capital olarak bilinen, herhangi bir iş dalında veya mevcut olmayan bir iş dalının oluşturulması konusunda yeni fikirleri olan, mevcut bir ticari faaliyette orta vadede başarılı olacağı tahmin edilen veya mevcut bir iş dalında kısa vadede büyümesi muhtemel olan girişimcilere hedeflerine ulaşmaları amacıyla aktarılan fonlara verilen genel addir.

---



---



---



---



---



---



---

- Risk sermayesi esas olarak; finansman modeli yoluyla dinamik, üretken ancak fikirlerini yatırım şeklinde hayata geçirecek finansal güce sahip olmayan girişimcilerin desteklenmesi arzulanmaktadır.
- Risk sermayesi işletmede bir pay elde etmek üzere, feshedilemez haklara sahip olarak yapılan öz kaynak veya öz kaynak benzeri yatırımlar şeklinde tanımlanmaktadır.

---



---



---



---



---



---



---

Modern anlamda risk sermayesi ile kurulan ilk şirket bir dönemlerin efsanevi bilişim markası 'Digital'dir. 1957 yılında American Research & Development adlı bir şirketin, yetmiş bin dolarlık yatırımı ile kurulan Digital'ın, 15 yıl içinde piyasa değeri tam beş bin kat artarak 3.5 Milyar \$'a ulaşmıştır. Bu şirket 1998 yılında yine risk sermayesi ile kurulmuş olan Compaq şirketine 10 Milyar \$'a satılmıştır.

---



---



---



---



---



---



---

Günümüzde ABD, İngiltere, Japonya, Kanada ve Almanya'da risk sermayesi modelleri ileri teknolojiyi geliştiren itici bir güç durumunda bulunmaktadır. Bu ülkelerin sahip olduğu ekonomik gücün temelinde teknoloji üretimi bulunmaktadır. Bu teknoloji üretiminin desteklenmesinde risk sermayesinin payı oldukça yüksektir.

---

---

---

---

---

---

---

---

Gelişmekte olan ülkeler ve Türkiye'de bu finansman modelinin geliştirilmesini zorunlu hale getiren olgu ise buralarda geleneksel finansman kurumları olan bankaların kredi faiz oranlarının oldukça yüksek olmasıdır. Bu yüksek maliyetli fonları kullanarak uzun vadeli yatırımlara girişmek mümkün olmamaktadır.

---

---

---

---

---

---

---

---

## Risk Sermayesi Finansman Aşamaları

---

---

---

---

---

---

---

---

## Proje Aşamasında Finanslama (Seed Capital)

Bu aşamada işletme henüz kurulmamıştır. Girişimcinin yeni bir fikri vardır. Bu fikir henüz hayata geçmemiştir. Fikir aşamasının finansmanı veya tohum sermaye de denir.

---



---



---



---



---



---



---



---

## Başlangıç Finansmanı (Start-Up Capital)

Bu aşama risk sermayedarlarının işletmeye yatırım yapmak için en istekli oldukları aşamadır. Risk sermayesinin genel kullanım alanı bu yatırım biçimidir. Kurulum süreci içinde olan veya yeni kurulmuş, ancak, ürününü ticari bir marka olarak piyasaya çıkartmamış işletmelerin finansmanında kullanılır.

---



---



---



---



---



---



---



---

## Üretim (Erken Aşama) ve Piyasaya Giriş Aşamasında (Geçit Aşaması) Finanslama (Early Stage and Gate Financing)

İşletmenin pazara çıkan bir ürünü vardır, ancak üstünlük sağlayacak imaj ve önemli bir pazar payı yoktur. Bunların oluşması için uzunca bir süreye ihtiyaç vardır.

---



---



---



---



---



---



---



---

### Piyasada Tutunma Aşamasında (Köprü Finansman ) Finanslama (Bridge Financing)

İşletme artık piyasada ürünü ile tutunmuş ve belli bir pazar payına ulaşmıştır. Şirket hisselerini halka açarak sermaye şeklinde fon temin etmek istemektedir. Köprü finansman , halka açılma süreci içinde işletmenin ihtiyaç duyduğu fonu temin etmek amacıyla kullanılır.

---



---



---



---



---



---



---

Risk sermayesi şirketleri yatırım yaptıkları işletmelerin hisselerini sonsuza kadar elde tutmazlar. İşletmelerin belirli bir olgunluğa veya pazar payına erişmelerinden sonra bu hisseleri, hisse senedi piyasasında satarak nakde dönmeyi tercih ederler.

---



---



---



---



---



---



---

### Risk Sermayesi Yatırım Aşamaları

#### ■ İş Planı Sunumu:

İlk olarak projenizin genel taslağını hazırlayıp risk sermayedarı şirkete sunmanız gerekiyor. Hazırlayacağınız genel taslak içerisinde yatırım maliyeti, işletme giderleri, pazarlama stratejisi gibi bilgiler olmalı.

---



---



---



---



---



---



---

#### ■ Değerlendirme:

Şirket kendisine sunulan projeyi ayrıntılı olarak inceler, piyasa koşullarına göre değerlendirir, karşılaştırır ve uygun olan proje sahipleriyle yüz yüze görüşür

---

---

---

---

---

---

---

---

#### ■ Ortak Çalışma:

Görüşmeler sonucunda her iki taraf anlaşırsa proje detaylandırılır, çalışmalar başlar ve fizibilite çalışması yapılır

---

---

---

---

---

---

---

---

#### ■ Koşulların Belirlenmesi:

Ortak çalışmalar sonucunda ortaya çıkan sonuçlar değerlendirilir ve her iki taraf içinde projeye katılma koşulları belirlenir. Böylelikle risk sermayesi şirketinin hangi oran ve koşullarda projeye katılacağı belirlenmiş olur

---

---

---

---

---

---

---

---

■ Sözleşme Safhası :

Risk sermayesi şirket ile girişimci eğer bütün koşullarda anlaşılırsa bir gizlilik ve yatırım sözleşmesi imzalanır ve projenin hayata geçirilmesi için her iki taraf kendisine düşen çalışmalara başlar ve proje hayata geçirilir

---

---

---

---

---

---

---

---

■ Son Aşama :

Proje önceden belirlenen şart ve koşullarda hayata geçirildikten sonra risk sermayesi şirketi, yatırım sözleşmesinde belirlenen şekil ve koşullarda yatırımdan çıkar.

---

---

---

---

---

---

---

---

Risk sermayesi kavramı Türkiye finans piyasalarına yeni giren bir finansman şeklidir. Bu konuda Türkiye'deki ilk girişim bankalar tarafından gerçekleştirilmiştir. Bu amaçla kurulan ilk fon ise Vakıf Risk A.Ş.'dir.

---

---

---

---

---

---

---

---

## Türkiye'den Örnekler

Doğuş Holding bünyesinde kurulan Okyanux Risk Sermayesi Yatırım Ortaklığı A.Ş., internet alanında kurulu bulunan bir şirket olan, İxir İnternet Hizmetleri A.Ş.' ne yatırım yapmıştır. Okyanux' un yaptığı yatırım, bir start-up finansman desteğidir. (60 milyon dolar harcadığı söylenmektedir).

---



---



---



---



---



---



---

2001 yılında Koç Holding bünyesindeki yeni girişim araştırma ve uygulama birimi tarafından risk sermayesi finansmanı ile Biletix Bilet ve Organizasyon Hizmetleri A.Ş. faaliyete geçmiştir.

---



---



---



---



---



---



---

- e-Tohum:

<http://www.etohum.com>

- Girişim Fabrikası

<http://www.girisimfabrikasi.com>

- İLab Ventures

<http://www.ilab.com.tr/>

---



---



---



---



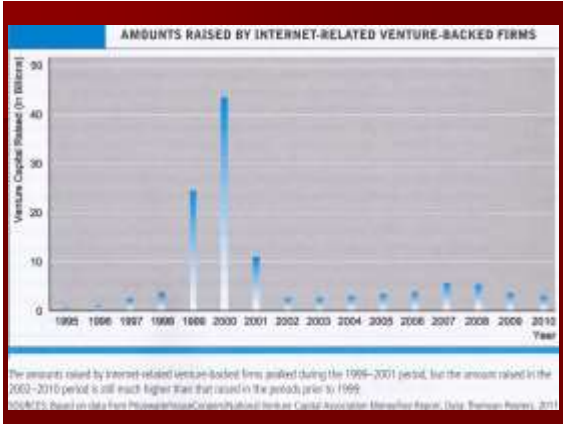
---



---



---




---



---



---



---



---



---



---



---



**BÖLÜM-IX**  
**Elektronik Ticaret (e-Commerce)**  
İstanbul Ticaret Üniversitesi

---

---

---

---

---

---

---

---

## İŞ PLANI (BUSINESS PLAN)

Risk sermayesi şirketlerinin bir projeyi kabul etmelerinde rol oynayan en kritik nokta tüm görüşmelere kapıyı açan iş planıdır. Bir girişimcinin projesi ne kadar iyi olursa olsun eğer iyi bir iş planına sahip değilse projesini risk sermayesi şirketine kabul ettirmesi zor olabilmektedir.

---

---

---

---

---

---

---

---

- Risk sermayesi şirketlerine iş planlarını sunacak olan girişimcilerin sorulacak olan her soruya rahatlıkla cevap verebilecek kadar hazırlıklı ve konuya hakim olmaları gerekmektedir.

---

---

---

---

---

---

---

---

## İŞ PLANININ BÖLÜMLERİ

- Kapak
- İçindekiler
- Yönetici Özeti
- Şirket Misyonu
- Yönetim

---



---



---



---



---



---



---

- Pazarlama ve Satış
- Ürün veya hizmetin tanımı
- Ürünün veya hizmetin tercih sebebi
- Hedef kitle
- Hedef kitleye nasıl ulaşılacak
- Rakipler ve farkları
- Lojistik
- Finansal Projeksiyonlar ve Planlar
- Kapanış

---



---



---



---



---



---



---

## Yönetici Özeti

Yönetici Özeti, iş planının risk sermayesi şirketine verilmesi sonucunda bu şirkette yer alan yöneticilerin iş planınızın kısa bir özetini görebilecekleri ve tamamı hakkında bir fikir sahibi olabilecekleri bölümdür.

---



---



---



---



---



---



---

Bu bölümde dikkat edilmesi gereken en önemli nokta, yönetici özetinin uzun ve karmaşık olmaması ve iş planının geri kalan kısmının da okunması için çarpıcı noktalara değiniyor olmasıdır. Yönetici özetinin içerisinde iş planında yer alan bölümler hakkında kısa bilgiler ve açıklamalar bulunmalıdır.

---



---



---



---



---



---



---

## Şirket Misyonu

Bu bölümde kısaca şirketin misyonuna yer verilmelidir. Şirketin misyonu açıklanırken varoluş sebebi açık ve sade şekilde belirtilmelidir.

---



---



---



---



---



---



---

## Yönetim

Bir iş planında kurulmuş ya da kurulacak olan şirketin organizasyon yapısının anlatıldığı ve yöneticilerin tanıtıldığı yönetim bölümüdür.

---



---



---



---



---



---



---

Bu bölümde öncelikle yönetimde yer alan kişilerin uzmanlık alanları, organizasyon içerisindeki görevleri ve iş tanımları ile tanıtılıyor olmaları gerekmektedir. Bu bölüm içerisinde organizasyona ait bir grafik ve personel alımlarında nasıl bir yöntem izleneceği ve toplam çalışan sayıları ile ilgili bilgilerin de verilmesi iyi olur.

---



---



---



---



---



---



---



---

## Pazarlama ve Satış

Bu bölümde girişimci projesinde yer alan ürün ya da hizmetlerin detaylı açıklamasını yapmaktadır. Ürünün tüm özellikleri ve pazarda kendisine rekabet avantajı yaratacak olan yönleri bu bölümde açıklanmalıdır.

---



---



---



---



---



---



---



---

Ürünün pazarda tutunması için geçerli olan sebepler aktarılmalı ve açıklamalar mantık zemininde yer almalıdır. Eğer mümkünse tüketicilerin ya da şirketlerin bu ürünü hangi sebeplerden dolayı tercih edeceklerini açıklayan bir çalışmada bu bölüme eklenmesi gerekmektedir.

---



---



---



---



---



---



---



---

Bu bölüm içerisinde yer verilmesi gereken diğer önemli bir konuda hedeflenen müşteri kitlesinin detaylarıdır. Unutulmaması gereken önemli bir nokta, risk sermayesi şirketlerinin müşteri kitlesi açık ve net bir şekilde belirtilmeyen iş planlarını yeterli görmemesidir.

---

---

---

---

---

---

---

---

Ürünün müşterilere hangi kanallar kullanılarak pazarlanacağı ve hangi satış kanalları ya da metodlarının uygulanacağı gibi konular ele alınmalıdır.

---

---

---

---

---

---

---

---

Bu bölüm içerisinde hedef kitle olarak belirlenen müşterileri kazanmak ve bağlı birer müşteri haline dönüştürmek için uygulanacak olan stratejilerinde detaylı bir şekilde açıklanması gerekmektedir.

---

---

---

---

---

---

---

---

- Özetle bu bölüm aşağıdaki hususların tamamını içermelidir:

Ürün veya hizmetin tanımı

Ürünün veya hizmetin tercih sebebi

Hedef kitle

Hedef kitleye nasıl ulaşılacak

Rakipler ve farkları

Lojistik

---

---

---

---

---

---

---

---

---

---

## Finansal Projeksiyonlar ve Planlar

Girişimci bu bölümde projenin lansmana kadar oluşacak maliyet çalışmasını çok detaylı bir şekilde oluşturmalıdır. Yapılacak tüm kurulum masrafları ve ürünün ortaya çıkışına kadar oluşacak maliyetlerin kalemsel bazda bu çalışmada yer alması gerekmektedir.

---

---

---

---

---

---

---

---

---

---

Maliyetler ile ilgili bu bölüm tamamlandıktan sonra ise projenin lansmanı sonrası oluşması planlanan gelir kalemlerini içeren bir çalışmanın yapılması gerekmektedir. Bölümün sonunda ise belirli bir tarih itibari ile, örneğin lansmanın ilk yılının sonucunda, gelinecek olan noktanın gelir-gider tablosu şeklinde ortaya konulması gerekmektedir.

---

---

---

---

---

---

---

---

---

---

## Kapanış

Kapanış bölümü artık kararı verecek olan yetkililere son bir söz söylenebilecek şansın olduğu bölümdür. Her ne kadar kararı etkileyen noktalar iş planınının içerisinde yer alsa da kapanışta yer alacak çok çarpıcı bir son söz kararın oluşmasında olumlu bir etki yaratabilmektedir.

---

---

---

---

---

---

---

---

**BÖLÜM-X**  
**Elektronik Ticaret (e-Commerce)**  
İstanbul Ticaret Üniversitesi

---

---

---

---

---

---

---

---

**DEVLET**

Devlet sınırları belirlenmiş bir toprak üzerine yerleşmiş bir insan grubunun yönetiminin merkezi öğelerini ve kamu güçlerinin tümünü bir araya getiren en üst seviyede siyasal birliği ifade eden oluşum olarak uyruğuna tabi olan bireyleri temsil eden tüzel kişiliktir.

---

---

---

---

---

---

---

---

**KAMU**

Bir devletin idaresi altında yaşayan bireylerin tümünün oluşturduğu topluma verilen addır.

---

---

---

---

---

---

---

---



Devlet esasen bir bilgi yönetimi organizasyonudur ve fonksiyonlarını yerine getirmek için kurduğu kamu kurumları vasıtasıyla sürekli olarak çeşitli birey ve kurumlar ile iletişim içerisinde bulunmaktadır.

---

---

---

---

---

---

---

---

- Devlet kurumları arasında iletişim
- Devlet kurumları ile özel kuruluşlar arasında ki iletişim
- Devlet ile vatandaşları arası iletişim
- Devlet ile başka devletler arası iletişim
- Devlet ile yabancı uyruklu bireyler arası iletişim

---

---

---

---

---

---

---

---

## e-DEVLET

Tüm devlet kurumlarının kullandıkları sistemlerin elektronik ortamda entegrasyonu ile bireylere ve kurumlara kamu hizmetlerinin ve bilgi temininin elektronik ortam üzerinden sağlanmasıdır.

---

---

---

---

---

---

---

---

## Elektronik Devletin Faydaları

- Devlet kurumları tarafından bilginin en verimli şekilde kullanılmasıyla etkin ve güçlü bir devlet yapısının teşkil edilmesi sağlanır.
- Tüm devlet kurumlarının ortak veri tabanı , elektronik arşiv ve referans sistemini kullanmalarını sağlayarak devlet kurumlarının birbirleriyle entegrasyonunu sağlar.

---



---



---



---



---



---



---

- Taşrada , uzak bölgelerde ve yurt dışında yaşayan vatandaşların devlete yaklaşmaları sağlanır.
- Kağıt işinden , posta ve aşırı personel masraflarından kaynaklanan maliyetlerin düşmesi ile devlet kurumlarının verimli hale dönüşmeleri sağlanır.

---



---



---



---



---



---



---

- İnsan faktörünün etkisinin azalması ile devlet içersinde yolsuzluk , rüşvet gibi sorunların önlenmesi sağlanır.
- Elektronik devletin özel sektör tarafından oluşturulmuş elektronik sistemler ile entegrasyonu sayesinde kayıt dışı ekonominin kontrol altına alınması sağlanır.

---



---



---



---



---



---



---

## e-Devlet Gelişim Evreleri

### ■ Varlık gösterme evresi:

Elektronik devletin ilk aşaması tüm kamu kurumlarının kendilerine özel web sayfaları oluşturup , bu sayfalar üzerinden vatandaşlar ile iletişime geçmeleridir.

---

---

---

---

---

---

---

---

### ■ Bütünleşme evresi:

Bu evrede tüm kurumların ayrı ayrı portallar üzerinde verdikleri hizmetler tek bir portal üzerinde verilmeye başlanacak ve kurumlar arasında ortak online hizmet standartları belirlenecektir.

---

---

---

---

---

---

---

---

### ■ Entegrasyon evresi:

Bu evrede devlet kurumlarında kağıt belge kullanımına son verilerek tüm işlemlerin elektronik belgeler vasıtasıyla yürütülmesine başlanacaktır. Tüm devlet kurumlarının sistemleri ortak bir referans - arşiv sistemine ve ortak veritabanlarına bağlanarak mükerrer kayıt yaratılmasına ve vatandaşların bir iş için farklı kurumlara tekrar tekrar başvuru yapmalarına son verilecektir.

---

---

---

---

---

---

---

---

### ■ Toplumsal dönüşüm evresi:

Bu evrede toplum içerisinde internet kullanan bireyler ile internet kullanmayan bireyler arasında dijital bölünmenin engellenmesi için toplumdaki tüm bireyleri kapsayacak yaygın eğitim kampanyaları gerçekleştirilecektir.

---



---



---



---



---



---



---



---




---



---



---



---



---



---



---



---

## Web 3.0

- Web 3.0 kavramı esasen robot bilimi ile ilgili olup yapay zeka konusunda yapılan çalışmaların web ortamına uyarlanması ile internette bulunan bilgilerin makineler tarafından anlaşılabilmesi demektir. Semantik (anlamsal) web olarak adlandırılmaktadır.

---



---



---



---



---



---



---



---

- Web 2.0 ile birlikte statik yayıncılıktan katılım mimarisine geçildi ve web kolektif bir beyne dönüştü. Web 3.0 ise interneti insanların beyinleri ve makinelerin devrelerinden oluşan kolektif bir beyne dönüştürecektir. Günümüzde bilgisayarların insan beyin dalgalarını yorumlaması ve insan beyni ile bilgisayarlar arasında direk bağlantı kurulması yönünde çalışmalar yapılmaktadır. Bu çalışmalar bilgisayarların ileride sezgisel güce sahip olacağına dair işaret olarak görülmelidir.

---



---



---



---



---



---



---




---



---



---



---



---



---



---

- CERN (Conseil européen pour la recherche nucléaire) ve DARPA. (Bu iki kurum günümüzde süper hızlı internet, web 3.0 ve robotik konularıyla uğraşmaktadır).

---



---



---



---



---



---



---

- 2025'e kadar makine zekasının biyolojik zekadan farksız olmasını sağlayacak donanımsal ve yazılımsal gereksinimlerin karşılanmış olacağı öngörülmektedir.
- 2030 yılından itibaren insan beyninde dolaşacak ve nöronlarla etkileşimde olacak nanorobotlar kullanılmaya başlanacak. Makineler insanlaşırken insanlarda makineleşmeye başlayacaklar.

---

---

---

---

---

---

---



---

---

---

---

---

---

---