

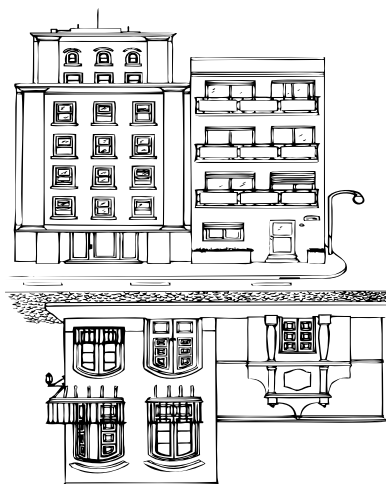
Número 6

ISSN 1853-7626 (impreso)

ISSN 2591-5681 (en línea)

# URBANIA

Revista latinoamericana de  
arqueología e historia  
de las ciudades



ARQUEOCOOP

*Urbania. Revista de arqueología e historia de las ciudades*

ISSN 1853-7626 (impreso)  
ISSN 2591-5681 (en línea)  
Número 6 - 2017  
Publicación anual por  
Arqueocoop Ltda.  
Impreso en Argentina

Director: *Ulises Camino*

Diseño de tapa: *Sheila Alí, Aniela Traba y Diana Vigliocco*

Logo ilustrado: *Diana Vigliocco*

Editado por Arqueocoop Ltda.

La revista *Urbania* es propiedad de la cooperativa de trabajo Arqueocoop Ltda. (Matrícula N° 38226)

Comisión Directiva

Presidente: *Ulises Adrián Camino*

Vice-presidente: *Javier Ezequiel Hanela*

Secretaria: *María Valeria Castiglioni*

Tesorera: *Silvina Tatiana Seguí*

Av. Gaona 4660

Of 6 y 7 - CP 1407

Ciudad Autónoma de Buenos Aires, Argentina.

[www.revistaurbania-com-ar.webnode.com](http://www.revistaurbania-com-ar.webnode.com) -  
[urbaniapublicaciones@gmail.com](mailto:urbaniapublicaciones@gmail.com)

Publicación con Acceso Abierto

## **Director**

*Dr. Ulises Camino*  
Centro de Arqueología Urbana  
(FADU, UBA) - UMSA

## **Comité Editorial**

*Secretaria:*  
*Lic. Aniela Traba*  
Centro de Arqueología Urbana  
(FADU, UBA) - CONICET

*Lic. Sheila Alf*  
Instituto Nacional de  
Antropología y Pensamiento  
Latinoamericano - CONICET

*Valeria Castiglioni*  
Museo Etnográfico (FFyL, UBA)

*Lic. Federico Coloca*  
Instituto de Arqueología  
(FFyL, UBA) - CONICET

*Javier Hanela*  
Proyecto Arqueológico Flores  
(FFyL, UBA)

*Silvina Seguí*  
Instituto de Arqueología  
(FFyL, UBA)

*Lic. Flavia Zorzi*  
Instituto de Arqueología (FFyL, UBA)  
- CONICET - Centro de Arqueología  
Urbana (FADU, UBA)

## **Comité Académico**

*Dr. Mariano Ramos*  
*Dra. Ana María Rocchietti*  
*Dr. Daniel Schávelzon*  
*Dr. Mario Silveira*  
*Dra. Alicia Tapia*

## **Edición y Diagramación**

*Sheila Alf*  
*Aniela Traba*

## **Corrección de idiomas**

*Florencia Ronco* (Portugués)  
*Celeste Sudera* (Inglés)

## **Administración**

*Daniel Batres*  
*Cristal García*  
*Juan P. Orsi*

## Auspicios Institucionales



**Centro de  
Arqueología  
Urbana  
FADU, UBA**

**UMSA**  
UNIVERSIDAD  
DEL MUSEO SOCIAL ARGENTINO



Tu potencial.  
Nuestra experiencia.

**Instituto de Investigación**

**DIRECCIÓN GENERAL  
DE PATRIMONIO,  
MUSEOS Y CASCO HISTÓRICO**



**Buenos Aires**  
Gobierno de la Ciudad

**M**

**MUNICIPIO DE MORÓN**  
Instituto y Archivo Histórico de Morón



**Instituto Superior del Profesorado  
"Dr. Joaquín V. González"**

## Indización



**latindex**

**Catálogo - Folio 3117  
(19/02/15)**



## **Evaluadores del Número 6**

*Dra. María Belén Colasurdo*  
ISHIR - CONICET - Argentina

*Lic. Susana Colazo*  
Facultad de Arquitectura y  
Urbanismo (FAU-UNNE) -  
México

*Dr. Rafael Curtoni*  
UE INCUAPA - CONICET -  
Facultad de Ciencias Sociales  
(UNICEN) - Argentina

*Dra. Paula Escosteguy*  
CONICET-Instituto de Arqueología  
(FFyL, UBA) - Argentina

*Lic. Alfredo Gomez Alcorta*  
Escuela de Historia y geografía,  
Universidad Bernardo O'Higgins  
- Chile

*Dra. Carla Lois*  
CONICET - Universidad de  
Buenos Aires - Argentina

*Lic. Héctor Peralta Puy*  
Área de Historia, Dirección  
General de Patrimonio  
Cultural, Gobierno de la  
Provincia Santiago del Estero  
- Argentina

*Dr. Simón Urbina*  
Universidad Austral de Chile -  
Chile

## **URBANIA**

### **REVISTA LATINOAMERICANA DE ARQUEOLOGÍA E HISTORIA DE LAS CIUDADES**

ISSN 1853-7626 (impreso)

ISSN 2591-5681 (en línea)

Número 6 (2017)

### **CONTENIDOS**

<b>Editorial</b>	<b>9-10</b>
<b>Prólogo</b> Formas de estudiar la historia de las ciudades. El caso de Montevideo <i>Alfredo Alpini</i>	<b>11-22</b>
<b>Artículos</b> Los extranjeros de la ciudad de Esteco (1566-1609) <i>Ana P. Porterie y Julia Simioli</i>	<b>23-44</b>
La alimentación en una ciudad bonaerense del siglo XIX: zooarqueología e historia <i>Matilde Lanza, Luciana Fernández y Matías Silva</i>	<b>45-72</b>
Espacialidades paceñas, entre lo urbano y lo simbólico. Estudio de los cambios y continuidades en el valle de la paz, Bolivia <i>Salvador Arano Romero y Geraldine Fernández Selaez</i>	<b>73-110</b>
<b>Informe Breve</b> Primeras aproximaciones a los envases de cerveza en el sitio "Campo Bola" (localidad de Hughes, provincia de Santa Fe) <i>Fernán García, Germán Giordano, María Belén Molinengo y Soledad Biasatti</i>	<b>111-120</b>
<b>Normas Editoriales</b>	<b>121-132</b>

**PRIMERAS APROXIMACIONES A LOS ENVASES DE CERVEZA  
EN EL SITIO "CAMPO BOLA"  
(LOCALIDAD DE HUGHES, PROVINCIA DE SANTA FE)**

**Fernán García, Germán Ezequiel Giordano,  
María Belén Molinengo<sup>I</sup> y Soledad Biasatti<sup>II</sup>**

Recibido: 02/05/2017

Aceptado: 20/10/2017

Palabras clave: arqueología rural, envases de cerveza, Hughes, Santa Fe

**PRIMEIRAS APROXIMAÇÕES AOS RECIPIENTES PARA CERVEJA NO SITE "CAMPO BOLA"  
(LOCALIDADE DE HUGHES, PROVINCIA DE SANTA FE)**

Palavras-chave: arqueologia rural, recipientes para cerveza, Hughes, Santa Fe

**FIRST APPROACHES TO BEER CONTAINERS AT THE "CAMPO BOLA" SITE (HUGHES  
LOCALITY, SANTA FE PROVINCE)**

Key words: rural archaeology, beer containers, Hughes, Santa Fe

## INTRODUCCIÓN

El sitio arqueológico Campo Bola está ubicado en la zona rural de la localidad de Hughes, Departamento Gral. López, Provincia de Santa Fe (Argentina). El mismo consiste en una serie de construcciones edilicias que datan aproximadamente de fines del siglo XIX y principios del XX. Actualmente podemos observar los restos de lo que sería la casa principal de la Estancia, que consta de tres habitaciones contiguas y una serie de cimientos, los cuales se fueron descubriendo a partir de los trabajos de excavación realizados en el sitio (ver Figuras 1a, 1b y 2). Junto con estas construcciones, a unos 150 metros, se hallan otras que - de acuerdo a la documentación histórica relevada y los testimonios recolectados- habrían sido parte de la "vieja administración" de los campos de la Estancia. Ambas construcciones datan de la misma época y actualmente es donde vive la familia Gori, que desde hace tres generaciones trabaja los campos contiguos (Figura 3). También se pueden observar los

---

<sup>I</sup>Área de Antropología y Paleontología. Museo Provincial de Ciencias Naturales "Dr. Ángel Gallardo", Rosario. Santa Fe. - Centro de Estudios e Investigaciones en Arqueología y Memoria (CEAM), Universidad Nacional de Rosario, Argentina - proyectoarqueologicohughes@gmail.com

<sup>II</sup> Centro de Estudios e Investigaciones en Arqueología y Memoria (CEAM) Universidad Nacional de Rosario, Argentina.

restos de otras construcciones o cimientos en distintos sectores del predio (antiguos galpones, corrales y caños de desagües) que aún no han sido relevados en detalle. La casa principal estuvo habitada hasta mediados de la década de 1980, por lo que podemos encontrar materiales de diversas épocas que manifiestan una continuidad ocupacional de la misma, hasta la actualidad (Giordano 2016; Hiba 2016). En algunas de las tareas realizadas en el sitio (tanto en excavación como en recolección superficial en la zona que actualmente se encuentra con cultivos) surgieron numerosos fragmentos de loza, vidrio y de gres. En este informe nos detendremos en análisis preliminares acerca de estos materiales.



Figura 1a. Casa principal. Vista actual. Fuente: Archivo CEAM.



Figura 1b. Casa principal. Vista de finales del siglo XIX. Fuente: Archivo CEAM.



Figura 2. Cimientos de habitaciones vecinas a la construcción principal. Fuente: Archivo CEAM.



Figura 3. Foto aérea del sitio, donde se aprecian los dos grupos de construcciones, la del fondo es donde actualmente vive y trabaja la familia Gori. Fuente: Archivo CEAM.

## ENVASES DE GRES

Dentro del conjunto de materiales recolectados resulta llamativa la gran cantidad de fragmentos de envases de cerveza, tanto de vidrio como de gres, los cuales presentan una antigüedad que remite a la época en la que se construyeron las edificaciones. Dentro del



material recolectado en superficie se encontraron fragmentos de porrones o envases de cerveza confeccionados en Gres (del francés), también conocido por su denominación en inglés como *Stoneware*, o como "loza de piedra". Este es un material cerámico de alta calidad realizado en Europa, habitualmente en los países del norte y centro de dicho continente, desde la mitad del siglo XVI, aunque sólo se produjo en escala de exportación desde la segunda mitad del siglo XVII. Es de destacar que en nuestro país fue un producto de importación masiva durante el siglo XIX -aunque lo hubo esporádicamente desde antes-, y su repentina aparición y desaparición marca momentos significativos en la historia de la cultura material de la época (Schávelzon 2010; Malbrán 2002).

El consumo de cerveza en el siglo XIX era tan alto como el del vino, por lo que se introdujeron al país millones de botellas, las cuales eran y aún son habituales en contextos rurales (Schávelzon 1987). Su alta calidad ha hecho que aún continúen en uso o se conserven en excelente estado. El gres se diferencia de la cerámica roja y de la loza por la alta temperatura de cocción, el color de su pasta, su composición y el tipo de productos al que está destinado.

El gres fue utilizado en distintos tipos de envasados, tanto para conservar alimentos, fabricar vajilla, tinteros y para bebidas como cerveza o ginebra. Debido a la buena calidad de los envases, en nuestra región hubo un repetido reúso de los mismos para ser rellenados con tinta y cerveza, solo cambiando la etiqueta. En la ciudad de Rosario existían fabricantes de cerveza que reutilizaban los envases para diferentes marcas, lo que hizo que existiera un uso prolongado de los recipientes sin etiquetas pre-impresas, es decir, las que estaban preparadas para llevar etiquetas de papel pegadas (Volpe 1994). Por su parte, el alto costo del vidrio, el que hasta finales del siglo XVIII estaba gravado por un fuerte impuesto en Europa para favorecer a los ceramistas, hacía del gres el producto por excelencia para las pobres condiciones económicas y sociales de esta región: era barato, indestructible, reusable hasta al infinito, impermeable y de buena hermeticidad (ver Schávelzon op. cit.).

Las botellas de cerveza que se encuentran en Argentina proceden principalmente de Inglaterra y Escocia, y corresponden a dos tipos básicos: sinusoidales y cilíndricas (Volpe 1994). Las primeras son las más antiguas y presentan dos variantes, bicolor o baño de chocolate y monocromas o lisas. El tono bicolor consiste en aplicar un baño de óxido de hierro color marrón que cubre la parte superior del envase blanco hasta el hombro. En algunos casos se limita el hombro con una doble línea blanca y marrón (son los envases más antiguos). Probablemente la gran demanda de recipientes llevó a los artesanos a eliminar los rasgos decorativos para acelerar la producción de envases; por lo mismo a partir de 1850 las botellas sinusoidales son monocromas y se continúan elaborando hasta principios del siglo XX. Estos envases comenzaron a entrar a la Argentina entre 1820 y 1825. Una de sus características principales es que nunca tienen la marca de la cervecería. Las botellas cilíndricas poseen tres rasgos que las diferencian entre sí que son el sello de la fábrica, la marca del envasador y el tipo de pico. El sello de la fábrica generalmente se ubica en la parte inferior de la botella, en él figuran: el nombre del fabricante, la localidad, un número de lote y en algunos casos una letra o un número que corresponde al artesano que manufacturó la pieza (Malbrán 2002).

De los numerosos fragmentos de gres hallados en Hughes (aún hay material en proceso de análisis), solo dos poseían los sellos de las fábricas donde fueron realizadas. Uno corresponde a una de las principales fábricas de envases de la ciudad de Liverpool, denominada Macintyre & Co. (Figura 4). También se halló otro, de la marca Kennedy proveniente de Glasgow, Escocia (Figura 5). Estas marcas se importaron desde los años 1860 - 1880 (Schávelzon 1987, 2010).



Figura 4. Fragmento hallado en Hughes, fabricado por Macintyre & Co. Liverpool, Inglaterra. Fuente: Archivo CEAM.

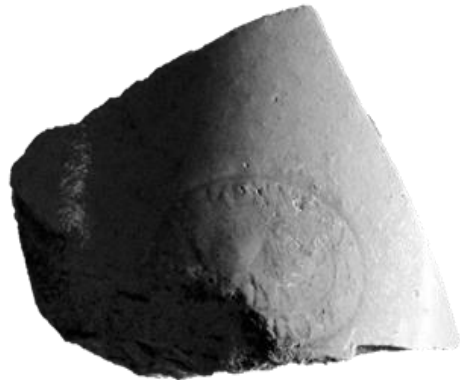


Figura 5. Fragmento hallado en Hughes, marca H. Kennedy de Glasgow, Escocia. Fuente: Archivo CEAM.

En 1895 existían en la Argentina 61 fábricas que producían más de 15 millones de litros de cerveza al año, entre las que se destacaban cinco grandes industrias: Palermo, Quilmes, Bieckert, Río Segundo y la Fábrica Nacional de Cerveza. Como parte del proceso de monopolización, en 1910 había sólo 24 fábricas, pero producían más de 29 millones de litros, para aumentar en 1914 a 29 fábricas que elaboraban 32 millones de litros por año. En ese mismo año comenzó la sustitución de la importación de botellas de gres por envases de vidrio, que acabó en 1918. En 1906 llegaron todavía 630.000 botellas de gres, en 1912 la importación llegó a más de un millón; pero dos años más tarde comenzó una reducción brusca; el último envío se hizo en 1918 (Malbrán 2002).

Debido a que los envases eran importados desde Inglaterra, lo que implicaba demoras en el transporte, los fabricantes optaron por reutilizar las botellas aprovechando la vida útil del gres. Esto propició el uso intensivo y continuo de los recipientes sin etiquetas.

Hacia 1920, los envases de gres se comienzan a sustituir por los de vidrio, por lo que millones de botellas de gres fueron descartadas. Muchas de ellas fueron reutilizadas para mantener calientes los líquidos, a manera de termo o como bolsa de agua caliente para la cama, como cantimploras por los exploradores del "desierto" o los indígenas de las pampas, como lastre en los barcos (ibíd.) y hasta como material aislante para los contrapisos (Schávelzon 2010).

Uno de los objetivos que nos planteamos para nuestro proyecto de investigación en Campo Bola fue el de realizar un trabajo de relevamiento oral entre diversos actores de la localidad que de alguna manera estuvieran vinculados en diferentes momentos históricos al sitio. A este respecto acordamos con Laura Benadiba cuando plantea que:

La Historia Oral se concentra en las experiencias directas de la vida de las personas. La entrevista de historia oral es un procedimiento por medio del cual un entrevistador recupera esas experiencias almacenadas en la memoria de la gente que las vivió. Estas personas entrevistadas se convierten en informantes, y sus recuerdos –registrados en una grabación- se transforman en fuentes orales para el historiador (2007:22).

Para llevar a cabo esta actividad nos propusimos como estrategia invitar a los entrevistados a realizar una charla en el lugar donde aún hoy se encuentran emplazadas algunas de las estructuras.

De algunos de los testimonios recabados en las entrevistas realizadas en agosto del 2014 surge la reutilización de las botellas de gres y vidrio para demarcar diferentes espacios:

La Sra. Mabel Scaffino nació en la casa principal. Ella, sus padres y sus hermanas fueron sus últimos moradores hasta el año 1983/84; la vivienda se transformó desde entonces hasta la actualidad en una tapera rural. Mabel nos relata "(...) en la entrada principal, que era la antigua entrada para nuestra casa, había un boulevard delimitado por plantas, creo que eran de paraísos y botellas enterradas. Este camino iba desde las vías donde paraba el tren hasta acá" (...), estimamos una distancia de 300 metros aproximadamente. Nos aclara que ese camino ya estaba hecho cuando su padre compra la casa en la década de 1950. Al consultarle si ellos reutilizaban este tipo de envase nos cuenta que "(...) frente a la casa, mi mamá había hecho una especie de jardincito (...) y las botellas marcaban unos canteros donde había flores" (...).

## ENVASES DE VIDRIO

Los objetos de vidrio aparecen en nuestro medio, ya sea en contexto rural o urbano, con la colonización española en el siglo XVI, haciéndose comunes solo a partir del siglo XIX, con el desarrollo que tuvo la industria del vidrio en Inglaterra desde mediados de dicho siglo, y en Argentina hacia finales del mismo. La industria del vidrio se consolida en el país a partir del año 1935 con la sustitución de importaciones, el crecimiento poblacional y el aumento correspondiente del mercado interno (Traba 2012; 2013).

En enero del 2016, en unas de las construcciones externas lindantes con la casa principal, se procedió a la excavación de los cimientos y de un sector de las habitaciones –denominada con la sigla D- (Figura 6). Dentro de los materiales recolectados llama la atención la presencia de gran cantidad de vidrio, más precisamente de botellas de cerveza fragmentadas (Figuras 7a y 7b). En la excavación de dicha habitación, hasta el momento se recuperaron 838 fragmentos, entre vidrios, loza, material óseo, metal, carbón, material constructivo, entre otros. De los cuales 730 pertenecen a restos de botellas de cervezas, representando casi el 87% del total. Hasta el momento se contabilizaron 37 bases, y 17

picos de envases de cervezas. Todas ellas fragmentadas y sólo a excepción de una, son de la marca Quilmes, cuyo rango temporal de circulación es desde finales del siglo XIX hasta el primer cuarto del siglo XX. El área excavada no supera los 8 m<sup>2</sup>, por lo cual consideramos que se trata de una gran concentración de vidrio.

Al avanzar los trabajos de excavación, se pudo conocer que la mayoría de las botellas se encontraban en el interior de la habitación, cercana a los muros y en gran cantidad. Es preciso mencionar que se trata de un primer trabajo exploratorio y que no se agotaron la totalidad de las unidades estratigráficas, por lo tanto es solo una aproximación parcial de lo hallado.



Figura 6. Cimientos de la habitación excavada, donde se encuentran numerosas botellas. Fuente: Archivo CEAM.



Figura 7. A. Fragmento de botella hallado en el sitio; B. Pico de botella. Fuente: Archivo CEAM.

## CONSIDERACIONES FINALES

A medida que profundizamos en la investigación, en las historias que aún permanecen inéditas, emergen una multiplicidad de problemáticas que nos hablan de la complejidad y riqueza que posee el sitio en cuestión. Partimos de momentos pre-fundacionales de la localidad con ejes que abordan entre otros; el avance de las fronteras y el genocidio de pueblos originarios (habitantes ancestrales de estos parajes); la especulación de grandes terratenientes que ávidos de negocios se interesaron por estos territorios ya, desde 1856, adquiriendo miles de hectáreas; la historia de vida de aquellos primeros criollos y gringos que comenzaron a trabajar la tierra y se aquerenciaron, generando allí un enclave productivo modelo para el sur santafesino en la década del 80 del siglo XIX. De esta manera arribamos al siglo XX, específicamente al año 1906, momento en que la firma de tierras Hughes y Cía., compra 1,5 leguas cuadradas de terreno (4.050 hectáreas) a la empresa Inglesa Durham S.A. Durante el periodo que dicha firma comercial se hace cargo de la estancia, analizamos por un lado, la "estrategia de donación" de los terrenos para la conformación de la traza del pueblo; y por el otro, entrevemos lo que será una intensa disputa por el territorio. Destacando los movimientos de luchas y resistencias de los peones rurales, quienes disputaron su legítimo derecho a la propiedad de la tierra. Así llegamos al presente, en pleno siglo XXI, tratando de comprender y colocar en tensión la vida del chacarero; refiriéndonos aquí a ese pequeño productor que sufre los embates del gigantesco mercado de los agro-negocios (Giordano 2017).

Más allá de aquellos interrogantes que quedan por responder, podemos considerar que esta pequeña muestra de objetos, y particularmente la presencia de restos de botellas de cerveza de gres, no solo nos refiere al consumo de este tipo de bebida desde finales del siglo XIX y en el inicio del siglo XX, como testigos de la antigüedad del sitio ya que estuvieron en circulación por más de 100 años (1812-1920 aproximadamente). Sino que, además, según los recuerdos evocados por los vecinos de la localidad, nos relatan de costumbres que se pueden constatar en otros lugares o regiones, (Schávelzon 1987:2010, Malbrán 2002) como el uso de estos recipientes para otras finalidades, ya sea para contener agua para beber, como fuente de calor, el uso de las botellas como elemento de decoración o constructivo en la delimitación de huertas y jardines.

Cabe destacar que la reducción en la importación de botellas de gres coincide con el inicio de la Primera Guerra Mundial lo cual, en cierta medida, explicaría la sustitución del gres por el vidrio a nivel local. Esto último nos demuestra que a partir de algunos objetos materiales resultantes de la investigación arqueológica, en un complejo productivo rural del sur de la provincia de Santa Fe de fines de los siglos XIX e inicios del XX, podemos encontrar la impronta de procesos regionales, nacionales e internacionales mucho más amplios.

El proyecto forma parte de las líneas de trabajo del Centro de Estudios e Investigaciones en Arqueología y Memoria, Universidad Nacional de Rosario. (CEAM, UNR), ha sido autorizado bajo Resolución 649/2015 del Ministerio de Innovación y Cultura de la Provincia de Santa Fe, posee el apoyo de la Comuna y del Museo de Hughes (lugar donde se alojarán las colecciones). Se encuentra a cargo del Lic. Germán Giordano y la Dra. Soledad Biasatti.

## BIBLIOGRAFÍA

Benadiba, L.

2007. *Historia Oral Relatos y Memorias*. Ed. Maipué. Buenos Aires.

Brandt, E. y Pommerenke, G.

1901. *La Provincia de Santa Fe, en el principio del Siglo XX*. Sociedad Rural Santafesina del Rosario, Buenos Aires.

Giordano, G.

2016. De Justo José de Urquiza a la Familia Gori: Un enclave rural, múltiples historias a descubrir. *Oktober*, 1:5. Hughes, Santa Fe.

Hiba, J.

11/12/2016. "Hughes, el pueblo que reescribe su historia". *La Capital*, pp. 9-11. Rosario, Argentina.

Malbrán, A.

2002. Botellas de cerveza ¿un sistema constructivo? En *Arqueología histórica argentina*, pp. 589-592. Ediciones Corregidor. Mendoza, Argentina.

Schávelzon, D.

1987. Tipología de recipientes de gres cerámico para la arqueología de Buenos Aires. *Arqueología Urbana*, 4. IAA (FADU, UBA). Buenos Aires.

\_\_\_ 2010. La cerveza en el piso: arqueología de rescate en una cervecería en Mercedes (Buenos Aires, Argentina). En J. R. Bárcena y H. Chiavazza (comps.). *XVI Congreso Nacional de Arqueología Argentina, Arqueología Argentina en el Bicentenario de la Revolución de Mayo*, volumen III, pp. 1077-1080. FFyL (UNCuyo)- INCIHUSA (CONICET). Mendoza, Argentina.

Traba, A.

2012. Materiales vítreos en Arqueología Histórica Argentina. Una introducción. En A. Traba (ed.), *El vidrio en Arqueología histórica. Casos de estudio en Argentina*. Pp. 11-24. Editorial Académica Española.

\_\_\_ 2013. *Uso y producción de contenedores vítreos en Buenos Aires (1873-1930) Prácticas urbanas de consumo durante la consolidación del Sistema Mundial*. Tesis de Licenciatura. Departamento de Ciencias Antropológicas. Facultad de Filosofía y Letras. Universidad de Buenos Aires. Ms.

Volpe, S.

1994. "Tipología de recipientes de gres cerámico y precintos de cerveza. Excavaciones Arqueológicas de Rosario". *Publicación N° 19*. Centro de Arqueología Urbana. IAA, Mario Buschiazzo. Universidad de Buenos Aires.

2011. "Marcas de Cervezas Rosarinas 1870-1890". Disponible en: <http://rosarioysuzona.blogspot.com.ar/2011/08/marcas-de-cervezas-rosarinas-1870-1890.html> (acceso agosto de 2011).