

LAS ESPECIES ARGENTINAS DEL GENERO SCELIO I. (HYMENOPTERA, PROCTOTRUPOI- DEA, SCELIONIDAE)

por Luis DE SANTIS * y Marta S LOIACONO *

Este trabajo, subsidiado por la Academia Nacional de Agronomía y Veterinaria, forma parte de un estudio más amplio acerca de las especies del género Scelio con miras al control biológico o integrado de las tucuras de la provincia de Buenos Aires. Es sabido que la especie más eficaz, como destructora de los desoves de estos acridoideos, es Scelio scyllinopsi Ogloblin pero que, no obstante ello, es incapaz por sí sola, para reducir la plaga a límites soportables. Todo esto ha hecho pensar en que es necesario recurrir a la introducción de alguna especie exótica que complemente la eficaz acción destructora que ejerce S. scyllinopsi.

De acuerdo con los estudios que hasta el presente se han llevado a cabo, junto con la amplia bibliografía consultada, la especie neártica S. opacus (Provancher) sería la que más se prestaría para ello. Para concretarlo y de acuerdo con las exigencias de los países que marchan a la vanguardia en materia de control biológico de plagas (Terán, 1990), es necesario que previamente se hayan estudiado cuales son las especies que se encuentran en la provincia de Buenos Aires y el resto del país y también en la región Neotropical. Esto es lo que se realizado aho-

ra con el estudio de los valiosos materiales que se conservan en las colecciones del Museo de La Plata, principalmente los reunidos por el Dr. Alejandro Ogloblin, los que han hecho llegar los servicios provinciales y nacionales y los que se han recibido en calidad de préstamo del Instituto Entomológico de Salta.

Es esta una primera contribución puesto que quedan en estudio otros materiales sobre los cuales se comunicará más adelante en una próxima contribución.

Para informarse acerca del género Scelio, las especies descriptas hasta el presente, la sinonimia y la bibliografía respectiva, deberá consultarse el catálogo mundial de los Proctotrupoides publicado por Norman F. Johnson (1992) la que llega hasta diciembre de 1991.

Salvo que se haga otra indicación el material tipo de las nuevas especies está incorporado a las colecciones del Museo de la Plata.

Los autores dejan constancia de su agradecimiento al Ing. Agr. Horacio F. Rizzo y al entomólogo Manfredo A. Fritz por los materiales que han facilitado para poder llevar a cabo estos estudios.

* - Departamento Científico de Entomología del Museo de La Plata. Investigadores del CONICET.

LAS ESPECIES ARGENTINAS DEL GÉNERO SCELIO

Para ayudar al reconocimiento de las estudiadas en la primera parte de este trabajo, se ha preparado la siguiente clave dicotómica:

HEMBRAS

- 1- Gáster de color castaño oscuro o negro o netamente bicolor.....2
- Gáster de color castaño amarillento con algo de rojizo, difusamente ennegrecido en el ápice.....
.....*S. semiatratus* sp. nov.
- 2- Gáster de color castaño oscuro o negro.....3
- Gáster netamente bicolor, los tres primeros tergitos amarillentos, los restantes de color negro.....
.....*S. flavocinctus* Kieffer
- 3- Pronoto no escotado lateralmente.4
- Pronoto escotado lateralmente como lo muestra la figura 16
.....*S. scyllinopsi* Ogloblin
- 4- Cabeza y escudo del mesonoto con punteado muy superficial; cara con estriado curvo y concéntrico hasta la línea media.....5
- Cabeza y escudo del mesonoto con punteado más o menos profundo; cara lisa y brillante en el centro y con 3+3 quillas fuertes.....9
- 5- Mandíbulas largas y con poca curvatura.....6
- Mandíbulas cortas y fuertemente encorvadas*S. scotussae* Ogloblin
- 6- Setas del dorso del tórax escamiformes; punteado del tórax no muy profundo, sin formar quillas longitudinales.....7
- Setas del dorso del tórax filiformes; mesoescudo con punteado más profundo, formando quillas longitudinales ..
.....*S. rusticus* sp. nov.
- 7- Gáster más largo que la cabeza y el tórax reunidos.....8

Gáster más corto que la cabeza y el tórax reunidos.....

-*S. tenuipilosus* sp. nov.
- 8- Punteado de la cabeza y mesoescudo bien marcado (figura 18 y 19) aunque menos profundo que en *S. rusticus*.....*S. hilaris* sp. nov.
- Punteado de la cabeza y mesoescudo casi superficial aunque bien visible
.....*S. loretanus* sp. nov.
- 9- Mesoescudo y escutelo sin quillas longitudinales o, si presentes, poco marcadas10
- Mesoescudo y escutelo sin quillas longitudinales fuertes.....
.....*S. striatiscutum* sp. nov.
- 10- Escapo y fémures ennegrecidos11
- Escapo y patas amarillentos.....
.....*S. dichropli* sp. nov.
- 11- Mejillas por detrás de la sutura genal y sienes, como lo muestra la figura 11*S. fritzi* sp. nov.
- Mejillas por detrás de la sutura genal y sienes, sin líneas estructurales.....
.....*S. aurosparsus* Kieffer

SCELIO SEMIATRATUS SP. NOV.

Hembra. Negro. Ojos grisáceos, brillantes. Mandíbulas, excepto los dientes, escapo, pedicelo, los tres primeros artejos del flagelo, tégulas y patas de color amarillento, aclarecido en el pedicelo y en las tibias anteriores e irregularmente ennegrecido en el tercer artejo del flagelo y en el artejo apical de todos los tarsos. Superficie dorsal plana del propodeo y gaster, excepto en el ápice, de color castaño, con algo de rojizo. Alas hialinas, las anteriores ahumadas de castaño en los dos tercios apicales y las posteriores en el tercio apical.

Vértice, pronoto, mesoescudo y escutelo, con punteado grueso; notaulices confusamente delimitadas; el escutelo

con un expansión apical, bilobada; propodeo rugoso con 2 pares de quillas poco elevadas, las internas bien marcadas y divergentes en el ápice, casi en ángulo recto. Urotergitos I a V con estriación longitudinal fuerte, mejillas con 7+7 quillas divergentes hacia la base de los ojos y cara con 2+2 quillas subparalelas y más largas, sobre todo las externas; aparecen ligeramente arqueadas y delimitan un espacio central liso y brillante con una pequeña prominencia por encima de los toruli.

Cabeza, vista de frente, subcircular, de igual longitud y anchura; mejillas bastante largas, igual a dos tercios de la altura ocular; distancia máxima de los ojos aproximadamente igual al ancho ocular; occipucio marginado lateralmente; ocelos posteriores muy cerca de las órbitas internas correspondientes. Antenas parecidas a las de *S. floridanus*, representadas por Muesebeck (1972, fig. 40); escapo, pedicelo y flagelo más largos que anchos, los demás transversos, excepto el último que es igual longitud y anchura; escapo casi tan largo como el flagelo; pedicelo un poco más largo que el primer artejo del flagelo.

Espaldas pronotales casi en ángulo recto. Solo quedan restos de las alas anteriores pero puede verse la nervadura subcostal completa y una débil nervadura estigmática.

Gaster poco más largo que la cabeza y el alitrongo reunidos, aplanado en el dorso, de contorno sub-triangular, algo más estrecho que el alitrongo y más de 3 veces más largo que ancho; el primero y el último segmentos son los más cortos; el segmento más largo es el tercero pero solo un poco más largo que el IV.

Longitud del cuerpo 4,5 mm.

Macho. Desconocido.

Distribución geográfica. Misiones; localidad del tipo Loreto.

Bionomía. Desconocida.

Observaciones. Esta nueva especie debe ubicarse cerca de *S. erythrogaster* Kieffer, 1908, de Cuba, de la cual se conoce el macho solamente, pero puede distinguirse, por la coloración de las coxas y por las estructuras de la cara y las notaulices confusamente indicadas. No acompañamos dibujos debido al estado del ejemplar único examinado que aparte de tener las alas rotas también le falta una de las antenas.

Material estudiado. Hembra Holotipo, Loreto (Misiones-Argentina) Ogloblin, col. 20-II-1934.

SCELIO FLAVOCINCTUS KIEFFER

(figuras, 12, 13 y 14)

Scelio flavocincta Kieffer, 1910 a, 78:305.

Scelio (Scelio) flavocinctus: Kieffer, 1910 b, 80 13:74.

Hembra. Cabeza, alitrongo y gaster como los muestran las figuras 12, 13 y 14 tomadas con microscopio electrónico de barrido.

Longitud del cuerpo 4,5 a 5 mm.

Macho. Desconocido.

Distribución geográfica. BRASIL: Pará; ARGENTINA: Misiones.

Bionomía. Desconocida.

Observaciones: Como anotamos más adelante hemos examinado seis hembras de esta especie y las seis presentan los tres primeros segmentos del gaster de color amarillento pero en dos de ellas, los tergitos II y III aparecen ennegrecidos en partes; estimados que se trata nada más que de una variante de color.

Materiales estudiados: 6 hembras, Loreto, Misiones, Argentina, 26 y 27-I-1931.

SCELIO SCYLLINOPSI OGLOBLIN
(Figuras 10, 15, 16 y 17)

Scelio scyllinopsi Ogloblin, 1965:51.

Taxonomía: Esta especie ha sido adecuadamente descrita e ilustrada por el doctor A. A. Ogloblin. Para completar agregaremos las figuras de la antena de la hembra en posición de reposo, no distendida y de la cabeza, alitrongo y gaster de la hembra, realizadas con microscopio electrónico de barrido.

Bionomía. Es la especie de Scelio que se obtiene con mayor frecuencia de los desoves de tucuras en la provincia de Buenos Aires y, por lo tanto, la más importante. Los ejemplares de Coronel Pringles recolectados por el Dr. R. A. Ronderos fueron criados de huevos de las tucuras de los prados Dichroplus pratensis Brunner.

Distribución geográfica. Buenos Aires, La Pampa.

Materiales estudiados. Numerosos ejemplares de ambos sexos recolectados en los partidos bonaerenses de Guaminí, Coronel Pringles y Torquinst, y también en La Pampa. Una hembra Loreto (Misiones) 20-V-1932, Ogloblin col.

SCELIO SCOTUSSAE OGLOBLIN

Scelio scotussae Ogloblin, 1965: 43.

Distribución geográfica. Argentina: Corrientes. Uruguay: Piriápolis, Casupa y Canelones.

Bionomía. Criada en Argentina de huevos de la tucura Scotussa cliens (Stal) sobre hojas de Eryngium canni-

culatum y en el Uruguay, de huevos del mismo huésped recolectados sobre hojas de Eryngium stenophyllum e Hidrocotyle sp.

Observaciones. No hemos visto ejemplares de esta especie que por lo demás ha sido adecuadamente descrita por Ogloblin.

Recordemos que la especie huésped, es decir, S. cliens, también se encuentra en la provincia de Buenos Aires; el Dr. Ronderos la ha capturado en Juárez, Azul, La Plata, Monte Hermoso y Sierra de la Ventana. El carácter biológico más notable es que los desoves son aéreos, no subterráneos.

SCELIO RUSTICUS SP. NOV.
(Figura 1)

Hembra. Negro. Los cinco primeros artejos de las antenas, tégulas y patas, excepto las coxas, amarillento; escapo y artejo apical de los tarsos ennegrecido. Alas sub-hialinas, las anteriores intensamente ahumadas en los dos tercios distales.

Cabeza, mesoescudo y escutelo, con punteado profundo, el primero con quillas longitudinales y sin surcos parapsidales. Cara lisa y brillante en el centro con 3+3 quillas fuertes, longitudinales, impresión mesopleural longitudinalmente estriada. Dorso del gaster también con líneas estructurales longitudinales, excepto en una estrecha banda longitudinal central y con punteado profundo en los urotergitos III y IV.

Antenas (figura 1) como las ha representado Muesebeck (1972) para S. pumilus Muesebeck, 1972.

Primer urotergito de longitud igual a la mitad de la del II; urotergitos III y IV son los más largos y subiguales entre sí. Longitud del cuerpo 4,2 mm.

Macho. Desconocido.

Bionomía. Desconocida.

Distribución geográfica. Misiones. Localidad del tipo: Loreto.

Observaciones. Esta nueva especie se ubica cerca de S. opacus, pero es diferente por la forma del gaster, su tamaño algo menor y las estructuras de la cabeza y mesoescudo.

Materiales estudiados. Hembra holotipo, Loreto (provincia de Misiones) sin fecha de recolección.

SCELIO TENUPILOSUS SP. NOV.

(Figura 2)

Hembra. Negro. Escapo, flagelo y fémures, castaño oscuro; pedicelo, coxas anteriores, tibias y tarsos, amarillentos. Alas hialinas, las anteriores ahumadas en los dos tercios distales. Cabeza globosa, más ancha que el tórax, con quilla occipital, antenas conformadas tal como se ve en la figura 2 similares a las de S. pumilus (Muesebeck, 1972: 29).

Cabeza con punteado poco profundo; escudo y escutelo rugosos, con surcos parapsidales. Dorsal del gaster con estriación longitudinal poco marcada, liso en una estrecha banda longitudinal central.

Cabeza y mesoescudo con setas débiles, cortas. Gaster oval algo más corto que la cabeza y el tórax reunidos, tergito I poco más corto que el II. Longitud del cuerpo 3,4 mm.

Macho. Desconocido.

Bionomía. Desconocida.

Distribución geográfica. Misiones. Localidad del tipo: Loreto.

Observaciones. Esta especie es muy característica por su cabeza globosa y la pequeñez del gaster que es algo más corto que la cabeza y el tórax reunidos. Se ubica cerca de S. opa-

cus.

Material estudiado. Hembra holotipo Loreto (Misiones) 13-IV-1929.

SCELIO HILARIS SP. NOV.

(Figura 7, 18, 19 y 20)

Hembra. Negro. Antenas, el artejo apical de los tarsos anteriores e intermedios, de color castaño oscuro, aclarecido en el pedicelo y en los dos primeros artejos del flagelo. Patas amarillentas. Alas hialinas, las anteriores ahumadas en los dos tercios distales. Estructuras del cuerpo como lo muestran las figuras 18, 19 y 20.

Cara lisa y brillante con algunas quillas laterales.

Gáster más largo que la cabeza y el tórax reunidos.

Longitud del cuerpo 6 mm.

Macho. Escapo negruzco, pedicelo y flagelo amarillentos.

Antenas representadas en la figura 7.

Longitud del cuerpo 4,7 mm.

Distribución geográfica. Misiones.

Bionomía. Desconocida.

Observaciones. Esta nueva especie puede ser comparada con S. lugens Kieffer pero no se ajusta a la breve descripción original por Kieffer.

Materiales estudiados. Hembra holotipo, macho alotipo y 3 hembras y 4 machos paratipos; Loreto (Misiones), 20-III-1931, 10-II-1930, 14-I y 27-II-1930; 8-II y 20-III-1931 y 24-III y 18-IV-1932, Ogloblin col.

SCELIO LORETANUS SP. NOV.

Hembra. Negra. Radícula y escapo de color castaño; pedicelo, primer artejo del flagelo y patas, amarillentas, solo los dos artejos distales de los tarsos ennegrecidos. Alas anteriores ahumadas en los dos tercios apicales.

Cara, por encima de los toruli lisa, hundida y brillante; lateralmente, con 3+3 estrías cortas bien marcadas que llegan hasta el punto medio de los ojos. Mejillas también estriadas, con algunas estrías que se prolongan en las sienas. Frontovértice, mesoescudo y escutelo con estrías y con punteado más profundo en la cabeza y mesoescudo; el estriado es transversal en el frontovértice y longitudinal en el mesoescudo y escutelo. Notaulices confusamente señaladas. Frontovértice, pronoto, mesoescudo, escutelo y gaster con setas escamiformes doradas. Propodeo con estrías longitudinales centrales tanto en la parte levantada como en aquella otra hundida.

Gaster oval, tan largo como la cabeza y el alitrongo reunidos.

Tergito I con estriación longitudinal fuerte; más débil aunque bien marcada en los tergitos II a V; el tergito III es el más largo. Tergitos VI y VII punteados.

Longitud del cuerpo 3,5 mm.

Macho. Desconocido.

Distribución geográfica. Misiones.

Bionomía. Desconocida.

Observaciones. Esta especie se ubica cerca de *S. squamosus* Muesebeck, 1972 y *S. aurosparsus* Kieffer, 1910. De ambas se diferencia por las estructuras de la cabeza y del resto del cuerpo. De *S. squamosus* se diferencia, además, por presentar setas escamiformes doradas. Mantenemos para esta especie el nombre que le diera el Dr. Ogloblin (in sched.).

Materiales estudiados. Hembra Holotipo y 1 hembra Paratipo, Loreto (Misiones-Argentina), 14-I-1930 y 3-IV-1928, Ogloblin col.

SCELIO STRIATISCUTUM SP. NOV.

(Figura 3)

Hembra. Negro. Mandíbulas, antenas y patas, amarillento, ennegrecido en el escapo, en los 7 últimos artejos del flagelo y en las coxas y fémures de todas las patas. Alas hialinas, las anteriores ahumadas en los dos tercios distales.

Cabeza con punteado superficial, cara con líneas estructurales concéntricas. Mesoescudo y escutelo con quillas fuertes subparalelas. Gáster con estriación longitudinal poco marcada, liso en una estrecha banda longitudinal central.

Antenas conformadas como se ve en la figura 3.

Longitud del cuerpo 3,3 mm.

Macho. Desconocido.

Distribución geográfica. Misiones.

Bionomía. Desconocida.

Observaciones. Esta nueva especie es característica por las estructuras del mesoescudo y escutelo.

Materiales estudiados. Hembra holotipo, Loreto (Misiones) sin fecha de recolección.

SCELIO DICHROPLI SP. NOV.

(Figuras 6, 8, 9, 21, 22, 23)

Hembra. Negro, con algo de castaño en la faz ventral. Radícula, escapo y pedicelo, I y II artejos del flagelo, mandíbulas, tégulas y patas, de color castaño amarillento. Alas hialinas, las anteriores ligeramente ahumadas en los dos tercios distales.

Cabeza voluminosa tan ancha como el tórax; vértice con punteado esparcido y poco profundo; sienas con líneas

estructurales longitudinales y algunos puntos; cara con líneas concéntricas pero que no llegan a reunirse en la parte media. Antenas tal como las muestra la figura 6.

Protórax rugoso-punteado, con los bordes anterior y posterior marginados; espaldas pronotales casi en ángulo recto, no oblicuamente truncados como en *S. scyllinopsi*. Mesoescudo y escutelo también rugosos y con punteado poco profundo; notaulices bien aparentes; propodeo rugoso.

Gaster, como puede verse en la figura 23, casi enteramente liso, con algunos puntos poco profundos.

Longitud del cuerpo 3,2 mm.

Macho. Alas blanquecinas. Antenas, gaster y genitalia como pueden apreciarse en las figuras 6, 8 y 9.

Distribución geográfica. Buenos Aires: Guaminí. La Pampa.

Bionomía. En los materiales estudiados por el Dr. Ogloblin se indica como hospedante la tucura punteada *Dichroplus punctulatus* Thunb.; en cambio los de La Pampa, han sido criados de *D. pratensis*.

La primera aunque muy común en la provincia de Buenos Aires, no es tan dañina como esta última especie o como la tucura de alas manchadas, *D. maculipennis* (Blanch.).

Observaciones. Siguiendo la clave por Muesebeck, 1972, se llega a *S. pumilus* Muesebeck, 1972, pero puede diferenciarse de inmediato por presentar notaulices bien aparentes. De *S. scyllinopsi* se separa a primera vista por ofrecer espaldas pronotales en ángulo recto, no oblicuamente truncadas y por la conformación de las antenas del macho. Mantenemos para esta nueva especie el nombre enérito que le diera Ogloblin.

Materiales estudiados. Hembra Holotipo, Guaminí (provincia de Buenos Ai-

res) 1966, Pasqualini col.; Macho Alostipo y 1 Hembra Paratipo, La Pampa, Ronderos col.

SCELIO FRITZI SP. NOV.

(Figuras 4, 11)

Hembra. Negro, brillante. Mandíbulas, excepto en los dientes, escapo, pedicelo, primer artejo del flagelo y patas, amarillento más o menos ennegrecido, sobre todo en el escapo, coxas, fémures, tibias y artejo apical de los tarsos. Alas subhialinas, ahumadas en los dos tercios distales. Setas del dorso del tórax doradas y casi escamiformes. Cabeza, mesoescudo y escutelo con punteado superficial, cara, mejillas y sienes como *S. scyllinopsi*. Surcos parapsidales ausentes.

Antenas como lo muestra la figura 4. Gaster con estructura granular y con estriación longitudinal.

Longitud del cuerpo 2 mm.

Macho. Desconocido.

Distribución geográfica. Salta.

Bionomía. Desconocida.

Observaciones. Esta nueva especie puede ser comparada con *S. scyllinopsi* y *S. dichropli* pero es diferente por la conformación de las antenas y las estructuras del tórax. Esta dedicada a su descubridor, el entomólogo Manfred Fritz.

Materiales estudiados. Hembra holotipo, Rosario de Lerma (Provincia de Salta), X-1990, Fritz, leg.

SCELIO AUROSPARSUS KIEFFER

Scelio aurosparsa kieffer, 1910 a:307.

Scelio (Scelio) aurosparsus: Kieffer, 1910 b:74.

Taxonomía. Aunque observamos algunas diferencias en la coloración, hemos

referido a esta especie el ejemplar único examinado. Siguiendo la clave por Muesebeck, 1972, se llega a S squamosus Muesebeck, 1972, una especie que el mismo Muesebeck compara por su quetotaxia con formas propias de América del Sur, Australia y Filipinas pero que son muy di-

ferentes de esta que estamos estudiando.

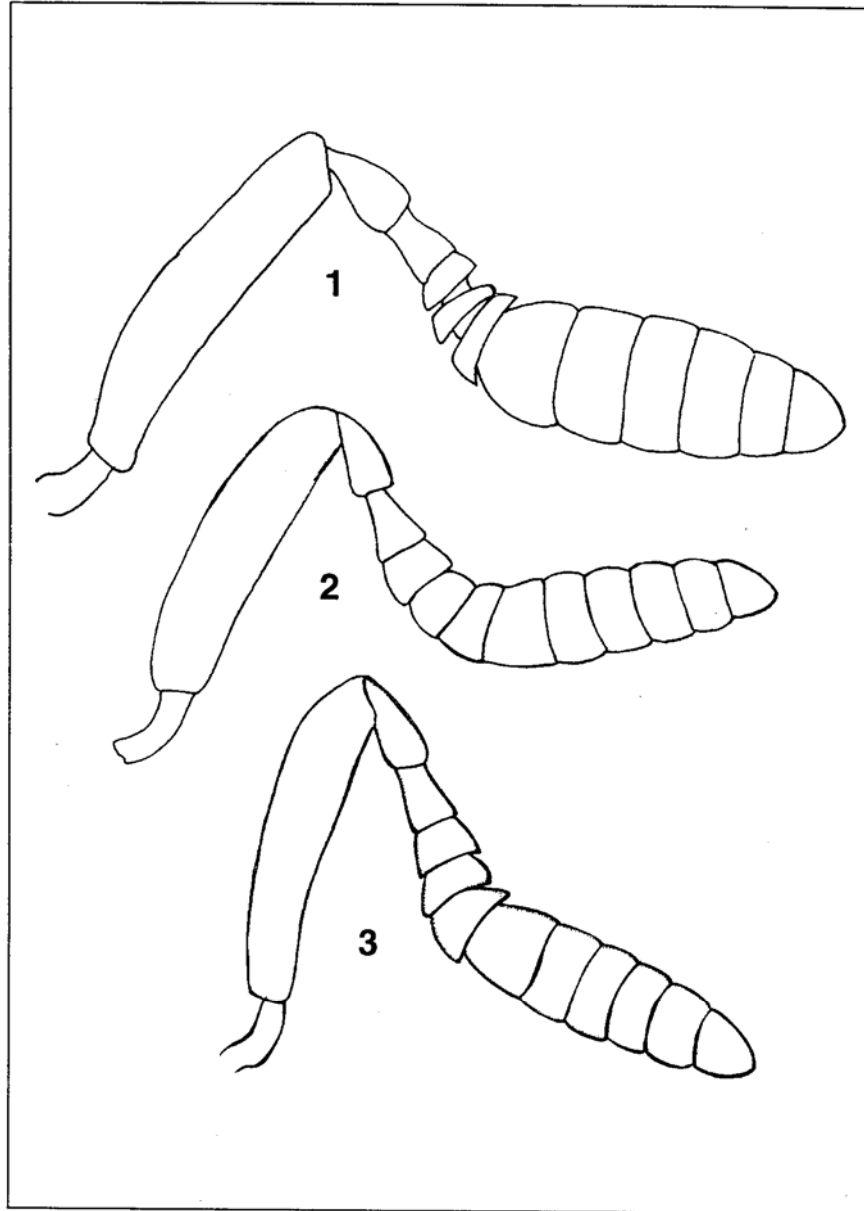
Biohomía. Desconocida.

Distribución geográfica. Brasil: Pará; ARGENTINA: Misiones.

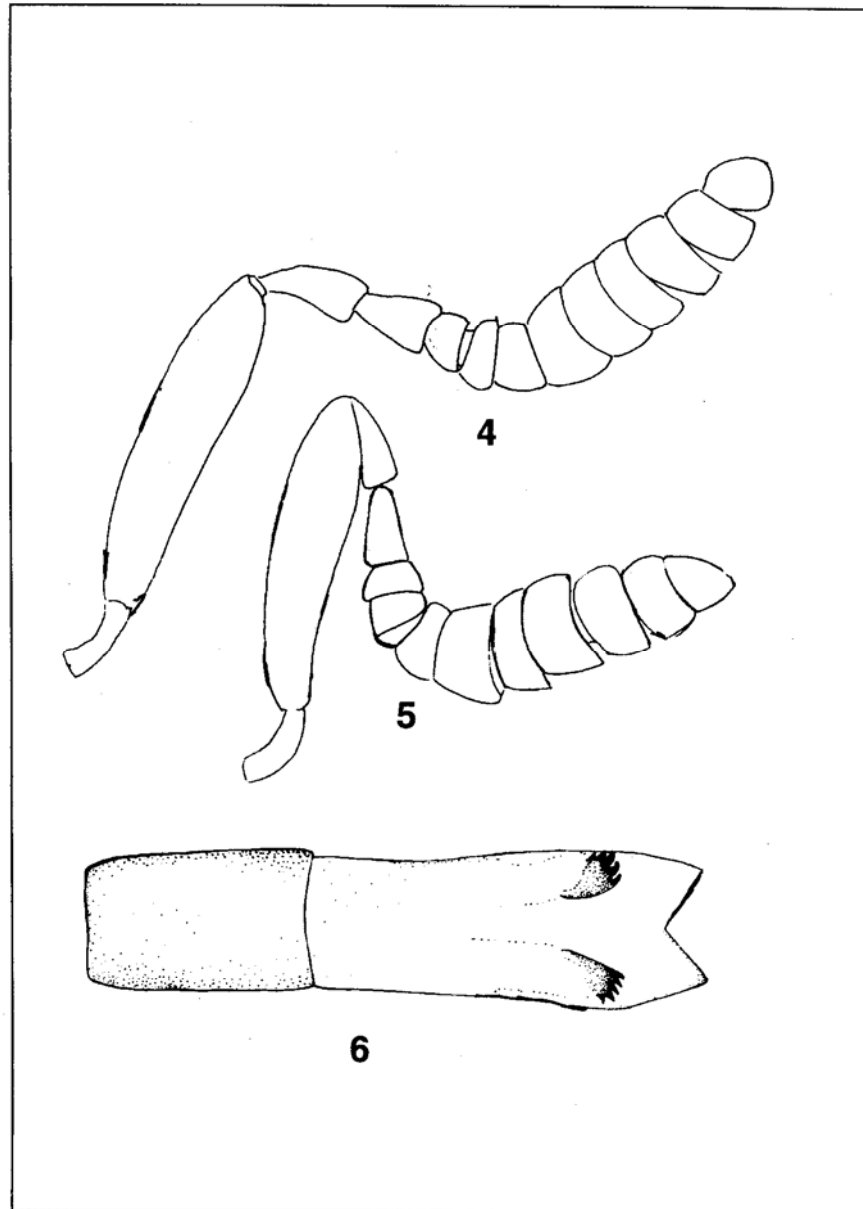
Material estudiado. 1 hembra, Loreto (Misiones, Argentina), 12-I-1931, Ogloblin col.

BIBLIOGRAFIA

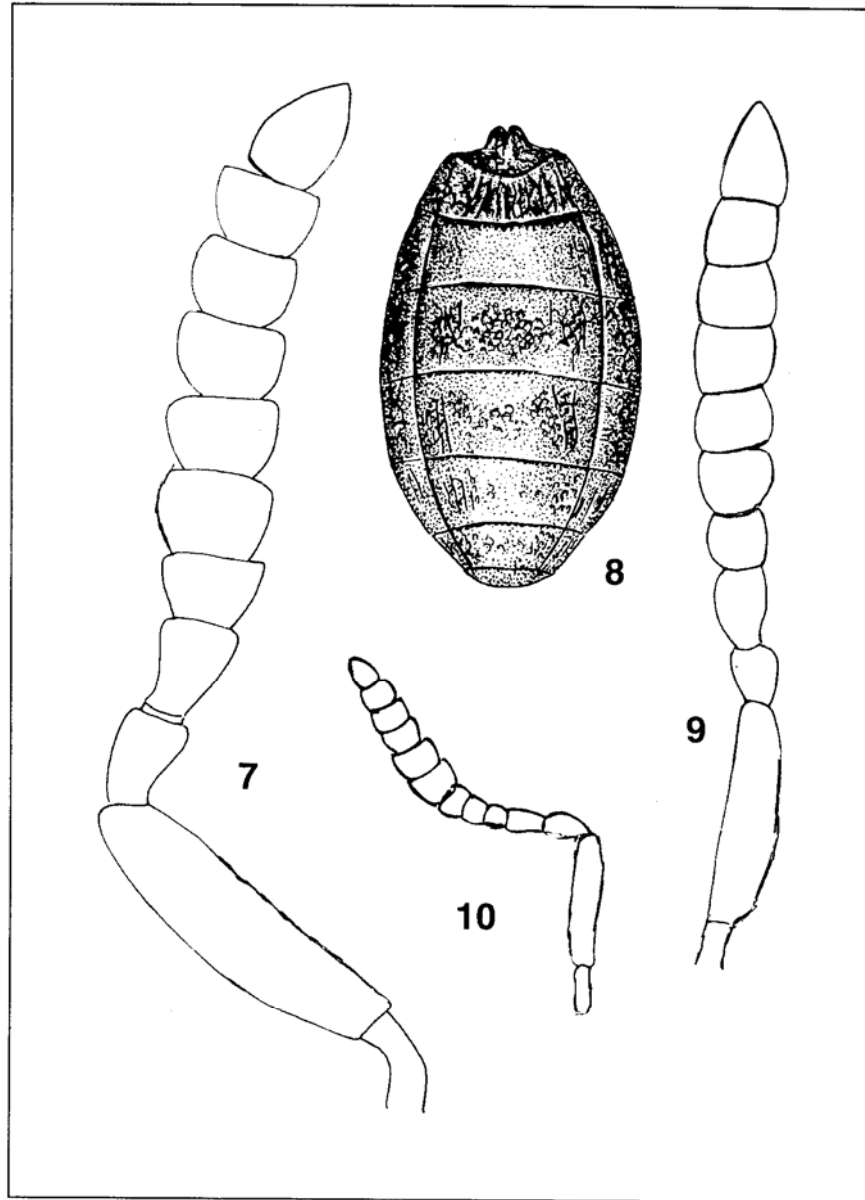
- JOHNSON, N. F. 1992 Catalog of World species of Proctotrupeoidea exclusive of Platygasteridae (Hymenoptera). Mem. amer. entomol. Inst 51: 825 págs.
- KIEFFER, J. J. 1910 a. Description de nouveaux microhymenopteres du Bresil. Ann. Soc. Entomol. France 78:287-348.
- KIEFFER, J. J. 1910 b. Hymenoptera. Fam. Scelionidae. Addenda et corrigenda. Genera Insectorum 26:61-112.
- KIEFFER, J. J. 1926. Scelionidae. Das Tierreich. Vol. 48. Berlin, 885 págs.
- MUESEBECK, C. F. W. 1972. Nearctic species of Scelionidae (Hymenoptera: Proctotrupeoidea) that parasitize the eggs of grasshoppers. Smithson. Contr. Zool. N° 122. 33 pp.
- OGLOBLIN, A. A. 1965. Dos especies del género Scelio Latreille (Scelionidae: Hymenoptera), parásitas de los desoves de acridios. Rev. Invest. Agrop. Ser. Patol. Veg. 2:41-56.
- TERAN, A. L. 1990. Estudio de la factibilidad del control biológico de una plaga agrícola. Bol. MIP CIRPON (22): 1-2.



Figuras 1 a 3 - 1, Scelio rusticus sp. nov. Antena de la hembra; 2, S. tenuipilosus sp. nov. Antena de la hembra; 3, S. striatiscutun sp. nov. Antena de la hembra.



Figuras 4 a 6 - 4, *Scelio fritzi* sp. nov. Antena de la hembra; 5, *S. dichropli* sp. nov. Antena de la hembra; 6, *S. dichropli* sp. nov. Genitalia del macho.



Figuras 7 a 10 - 7, *S. hilaris* sp. nov. Antena del macho; 8, *S. dichropli* sp. nov. Vista ventral del gáster de la hembra; 9, *S. dichropli* sp. nov, Antena del macho; 10, *S. scyllinopsi* Ogloblin, antena de la hembra en posición de reposo, no distendida.

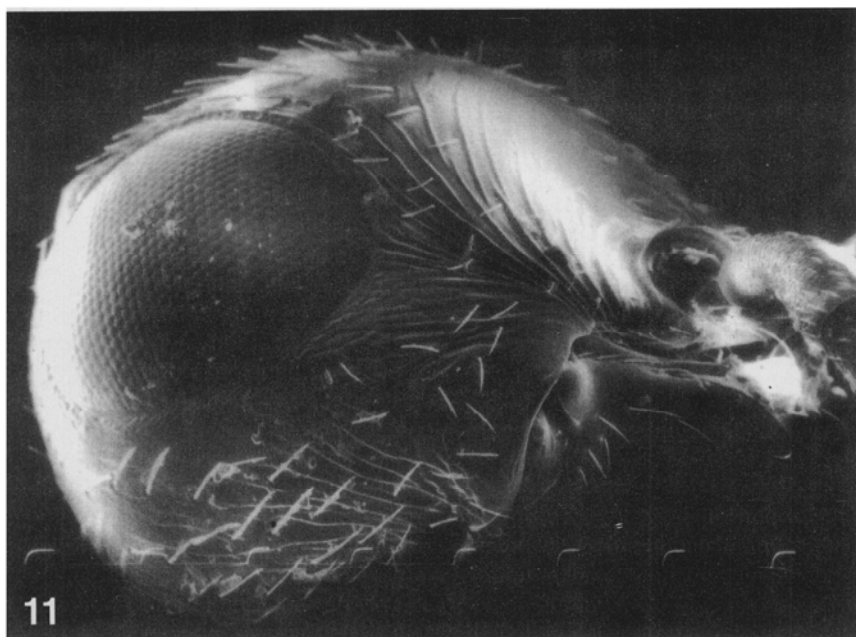
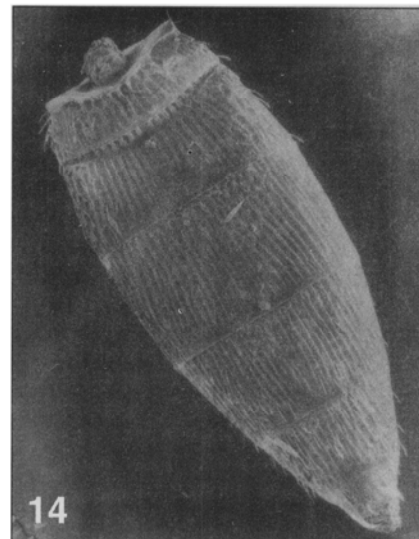
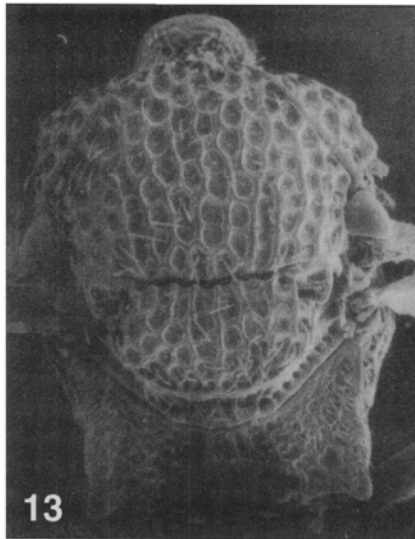
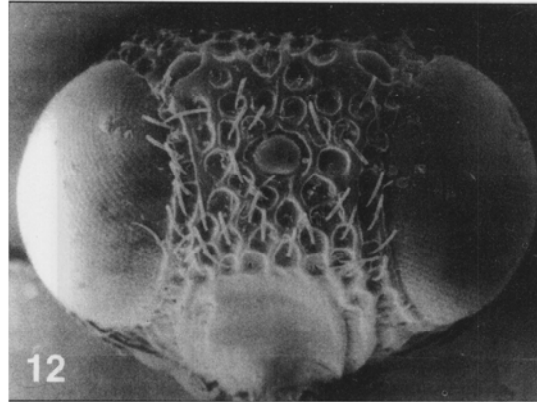
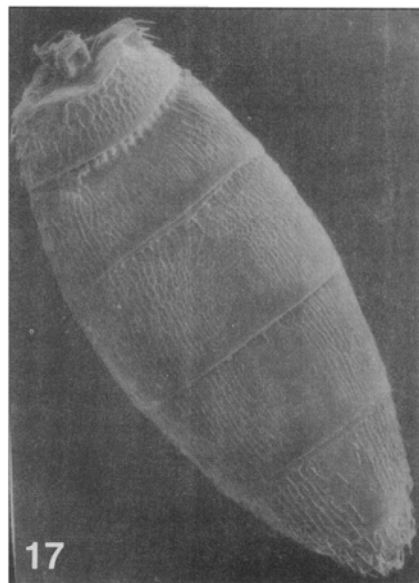
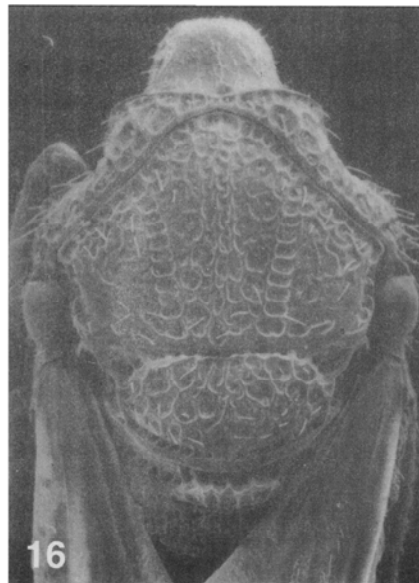
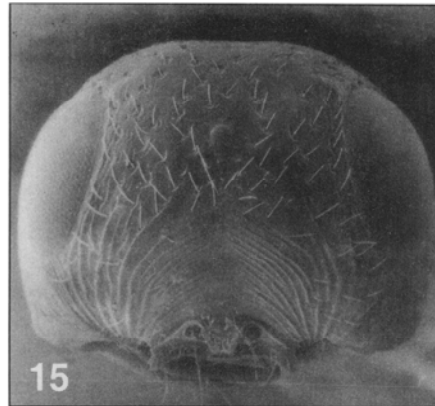


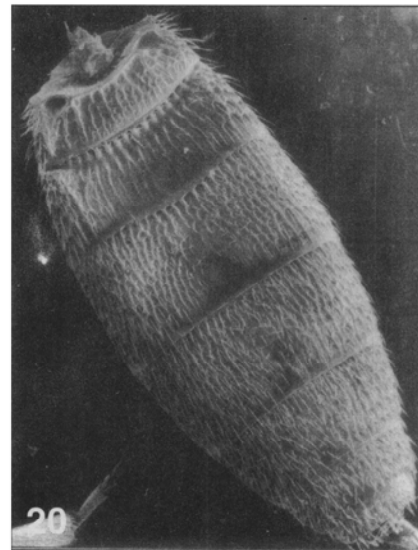
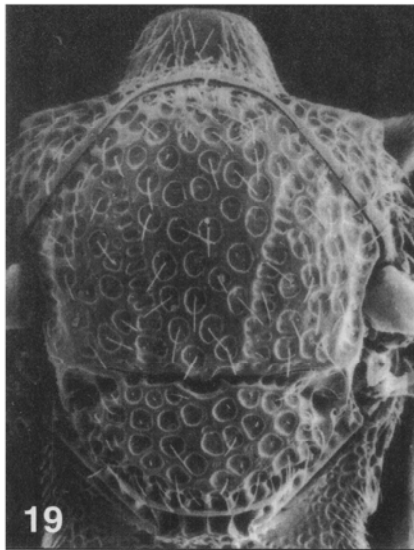
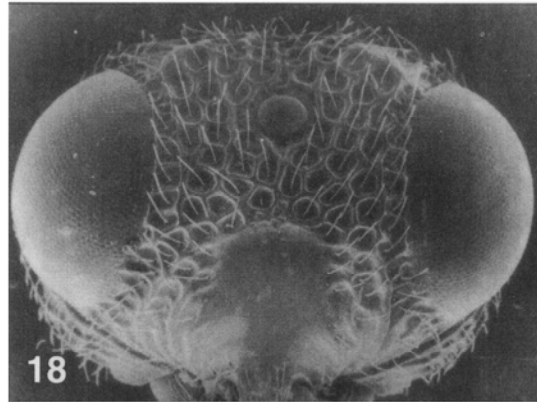
Figura 11 - *Scelio fritzi* sp. nov. Cabeza de la hembra vista de perfil.



Figuras 12 a 14 - *Scelio flavocinctus* Kieffer, hembra: 12, cabeza vista de frente; 13, vista dorsal del alitrongo; 14, gáster, vista dorsal.



Figuras 15 a 17 - *Scelio scyllinopsi* Ogloblin, hembra: 15, cabeza vista de frente; 16, vista dorsal del alitrongo; 17, gáster, vista dorsal.



Figuras 18 a 20 - *Scelio hilaris* sp. nov. Hembra: 18, Cabeza vista de frente; 19, alitrongo en vista dorsal; 20; gáster en vista dorsal.

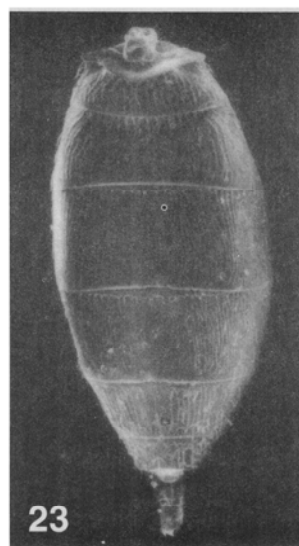
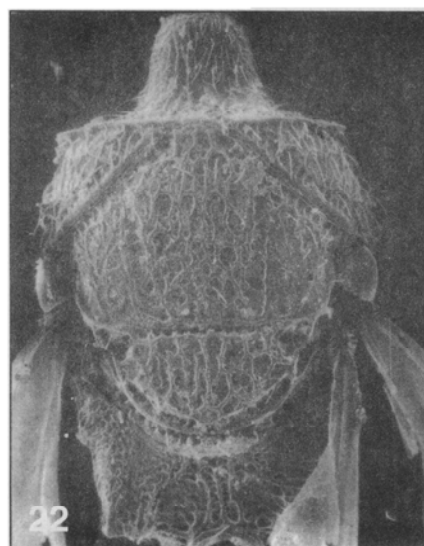
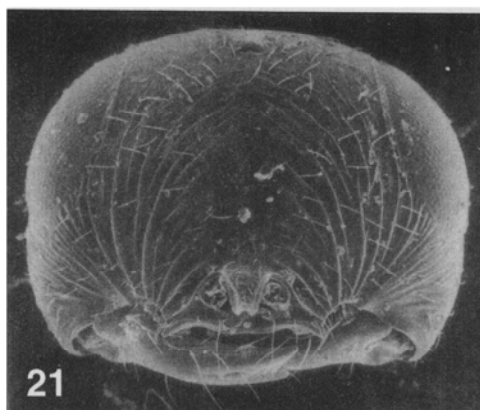


Figura 21 a 23 - *Scelio dichropli* sp. nov. Hembra: 21, Cabeza vista de frente; 22, alitrongo en vista dorsal; 23, gáster en vista dorsal.