

УДК 595.792 (519.3)

М. А. Козлов

ПАЛЕАРКТИЧЕСКИЙ ПРЕДСТАВИТЕЛЬ РОДА
SCELIOTRACHELUS BRUES, 1908 (HYMENOPTERA,
PLATYGASTRIDAE) ИЗ МОНГОЛЬСКОЙ
НАРОДНОЙ РЕСПУБЛИКИ

[M. A. KOZLOV. A PALAEARCTIC SPECIES OF THE GENUS
SCELIOTRACHELUS BRUES, 1908 (HYMENOPTERA, PLATYGASTRIDAE)
FROM THE MONGOLIAN PEOPLE'S REPUBLIC]

До настоящего времени род *Sceliotrachelus* Brues, 1908, включающий два вида, был известен из Тропической Африки (Brues, 1908; Kieffer, 1926; Szabó, 1959; Masner, 1964). В Монголии обнаружен новый вид этого рода, описание которого приводится ниже.

Sceliotrachelus mongolicus Kozlov, sp. n. (рис. 1).

Самка. Голова поперечная, в 3,5 раза шире своей длины, умеренной по длине. Темя заострено поперек также, как у *S. braunsi* Brues и *S. maculatus* Szabó. Глаза маленькие, голые. Поверхность головы голая, без волосков. Расстояния от усиковой

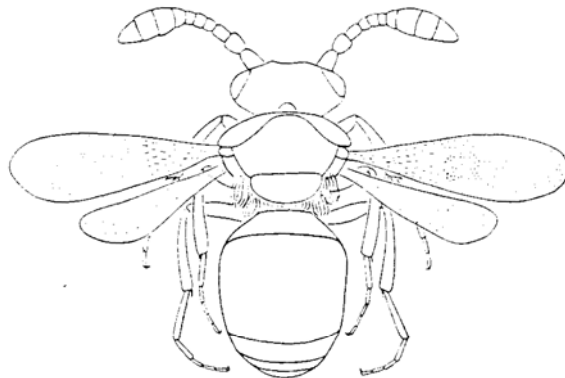


Рис. 1. *Sceliotrachelus mongolicus* Kozlov, sp. n., ♀.

ямки до нижнего края глаза в 1,2 раза больше продольного диаметра глаза. Отношение продольного диаметра глаза к поперечному выражается, как 10 : 7. Задние глаза расположены на вершине заостренной части темени. Расстояние между задними глазками в 3 раза больше расстояния от заднего глазка до внутреннего края глаза и примерно в 2 раза больше расстояния от переднего до заднего глазка. Усики 10-члениковые, верхние четыре членика образуют булаву. Основной членик усика равен семи следующим членикам, взятые вместе, примерно в 4 раза длиннее своей наибольшей ширины. Поперечный членик грушевидный, в 1,2 раза длиннее своей наибольшей ширины, по длине равен 3-му, почти вдвое шире 3-го, по ширине равен 7-му, 3-й членик усика в 1,5 раза длиннее своей наибольшей ширины, в 2 раза длиннее 4-го, 4-й и 5-й почти

одинаковой длины, каждый из них поперечный, 6-й чуть короче 5-го, 7-й входит в состав булавы, в 1.5 раза шире 6-го, в 3 раза короче 8-го, в 1.5 раза уже 8-го, 8-й по длине равен 9-му, каждый из них поперечный, примерно в 1.25 раза короче своей наибольшей ширины, 10-й на вершине заостренный, в 1.2 раза длиннее 9-го. Наибольшая ширина булавы усика равна наибольшей ширине основного членика. Переднеспинка измеренная посредине, в 3 раза короче наибольшей длины среднеспинки, ее задний край выступает над передним краем среднеспинки, собою выступает над щитом среднеспинки на ширину крыловой крышечки, образуя плечи. Переднегрудь на плечах в длинных серебристых волосках, самые длинные из которых не короче длины 1-го членика передней лапки. Среднеспинка голая, без парапсидальных борозд; ее длина измеренная посредине, в 1.75 раза больше длины щитика, в 1.5 раза меньше ее наибольшей ширины. Щитик на вершине закругленный, его бока прямые, параллельные, с кантом. Между крыловой крышечкой и кантом щитика имеется углубление, лежащее ниже щитика. Поверхность щитика в длинных, разбросанных серебристых волосках. Промежуточный сегмент с просвечивающейся мембраной, покрытой короткими серебристыми волосками. Передние голени на вершине с длинной широкой шпорой, похожей на таковую у *S. braunsi* Brues. Внутренний край 1-го членика передней лапки с узкой прозрачной пластинкой, которая в основании образует треугольное расширение. Передние крылья примерно в 3 раза длиннее своей наибольшей ширины, без жилок и без бахромки. Поверхность переднего крыла в базальной трети в длинных серебристых волосках, в остальной части в коротких бурых волосках. Задние крылья в 3.3 раза длиннее своей наибольшей ширины, одноцветные. Самые длинные волоски, образующие бахрому заднего крыла, в 1.5 раза короче наибольшей ширины этого крыла. Брюшко продолговатое, в 1.5 раза длиннее груди. Пропорции тергитов брюшка примерно такие же, как у *S. braunsi* Brues.

Поверхность головы, переднеспинки и передней половины среднеспинки с мелкоячеистой скульптурой. Среднеспинка в задней половине блестящая, почти голая, со следами мелкоячеистой скульптуры. Бока среднегрудки гладкие, сверху с поперечными киллями. Щитик в мелких точках, в задней половине продольно исчерченный. Стебелок брюшка с грубоморщинистой и ячеистой скульптурой, тусклый, снизу в густых серебристых волосках. II тергит в передней трети гладкий, блестящий, остальная его поверхность, как и следующие за ним тергиты, с мелкоячеистой скульптурой.

Тело черное. Усики, за исключением булавы, и ноги красновато-желтые. Булава усиков и брюшко бурые.

Длина тела 1.2 мм.

Самец и хозяин неизвестны.

Монголия: Средне-Гобийский аймак, горы Дэлгэр-Хангай-Ула, 25 VII 1967 (П. Кержнер), 22♀, в том числе голотип ♀, хранится в коллекции Зоологического института АН СССР в Ленинграде.

Sceliotrachelus mongolicus Kozlov, sp. n., отличается от двух известных видов этого рода скульптурой головы, груди, брюшка и окраской передних и задних крыльев.

ОПРЕДЕЛИТЕЛЬНАЯ ТАБЛИЦА ВИДОВ РОДА *SCELIOTRACHELUS* BRUES, 1908

- 1 (2). Самцы. Среднеспинка короче как переднеспинки, так и щитика, спереди с короткими парапсидальными бороздками. Щитик с тремя большими углублениями. Передний край задних крыльев утолщен. Задние крылья в базальной половине светлые, в вершинной половине затемненные. Усики нитевидные. Самки неизвестны. 2 мм. — Южная Африка (Капская провинция, Алгоа) *S. braunsi* Brues, 1908 (рис. 2).
- 2 (1). Самки. Среднеспинка длиннее как переднеспинки, так и щитика, без парапсидальных борозд. Щитик без углублений. Передний край задних крыльев не утолщен. Задние крылья одноцветные или посредине шириной на треть своей длины с затемненной перевязью. Усики булавовидные. Самцы неизвестны.
- 3 (4). Передние крылья с двумя затемненными перевязями. Задние крылья посредине шириной на треть своей длины с затемненной перевязью. Бока среднегрудки гладкие, блестящие. Бока среднегрудки в верхней половине поперечно исчерченные, в нижней половине гладкие. Щитик гладкий, блестящий. II тергит в передней половине с двумя продольными киллями, остальная его поверхность гладкая, блестящая. — Восточная Африка (Ширати) *S. maculatus* (Szabó, 1959).

(3). Передние крылья без перевязей, в базальной трети светлые, в длинных серебристых волосках, остальная поверхность затемненная, в бурых волосках. Задние крылья одноцветные. Бока передне-

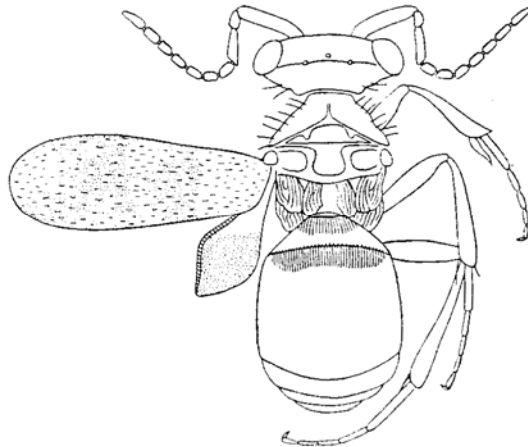


Рис. 2. *Sceliotrachelus braunsi* Brues, 1908, 5. (По Масперу).

груди с мелкоячеистой скульптурой. Бока среднегруди гладкие, сверху с поперечными килями. Щитик в мелких точках, в задней половине продольно исчерченный. II тергит в передней трети гладкий, остальная его поверхность с мелкоячеистой скульптурой. 1,2 мм. — Монголия . . . *S. mongolicus* Kozlov, sp. n. (рис. 1).

ВЫВОДЫ

В Палеарктике обнаружен новый вид рода *Sceliotrachelus* Brues, 1908 — *S. mongolicus* Kozlov, sp. n. Ранее два вида из этого рода (*S. braunsi* Brues, 1908 и *S. maculatus* Szabó, 1959) были известны из Тропической Африки.

ЛИТЕРАТУРА

- Brues Ch. T. 1908. Hymenoptera, Scelionidae. Genera Insectorum, fasc. 80 : 12—13.
Kieffer J. J. 1926. Scelionidae. Das Tierreich. 48 : 605—607.
Masner L. 1964. Remarks on *Sceliotrachelus* Brues and allied genera (Hymenoptera, Platygasteridae). Psyche. 71. 1 : 8—11.
Szabó J. B. 1959. Notes on the new tribus Amitini with the descriptions of a new genus and some new species of the Arctogaea (Hymenoptera, Proctotrupoidea, Platygasteridae). Ann. Hist. Nat. Mus. Nat. Hung., 51 : 389—396.

Зоологический институт
Академии наук СССР,
Ленинград.