

# Nouveaux Diapriides de Manila

Par J.-J. KIEFFER (Bitsch).

## DILOBOPRIA n. g.

♀. Antennes de 13 articles, scape découpé à l'extrémité et bispinuleux. Sillons parapsidaux percurrents. Scutellum avec 2 fossettes en avant et un sillon sur chaque côté. Segment médian avec une grosse carène longitudinale et médiane, presque horizontale et creusée dorsalement en forme de cupule. Fémurs postérieurs bilobés à l'extrémité, comme chez *Galesus*. Le type est :

### D. RUFIPES n. sp.

♀. Noir brillant et lisse, antennes d'un brun sombre, 7 derniers articles graduellement grossis. Dessus de la tête

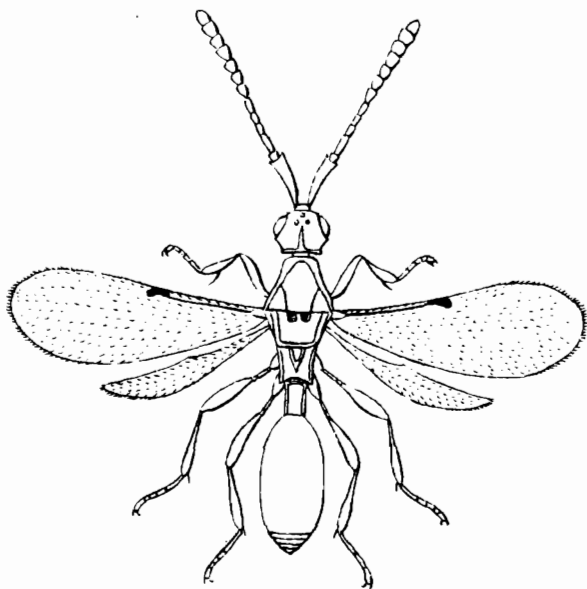


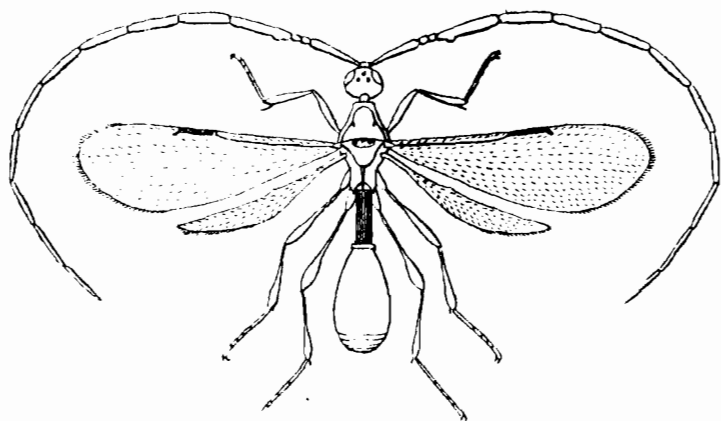
Fig. 1. — *Dilobopria rufipes* ♀.

avec 3 arêtes. Sous-costale atteignant presque le milieu du bord antérieur, marginale à peine plus longue que large, stigmatique à peine indiquée. Pattes d'un roux brun, haunches noires. Pétiole deux fois aussi long que gros, abdomen déprimé, en ellipse allongée. L. 4 mm. — Mont Makiling (Envoi du Dr. Baker). (*Fig. 1*).

## GENRE **APARAMESIUS** Kieffer.

### 1. — **A. filicornis** Kieff.

Cet insecte, connu pour Los Banos, a aussi été observé au mont Makiling, île Manila (*fig. 2*).



*Fig. 2. — Aparamesius filicornis* ♂.

### 2. — **A. semirufus** n. sp.

♂. Roux marron; antennes noires sauf les articles 2 et 3, pattes jaunes, métathorax et abdomen noirs. Scape plus court que le 4<sup>e</sup> article, 2<sup>e</sup> et 3<sup>e</sup> articles à peine plus longs que gros, 4<sup>e</sup> plus de deux fois aussi long que le 2<sup>e</sup> et le 3<sup>e</sup> réunis. Mesonotum sans point au bord antérieur. Pétiole 4 fois aussi long

que gros, égalant presque le reste de l'abdomen. — Long. 2,3 mm. — Mont Makiling.

3. — **A. microtomus** n. sp.

♂. Noir; antennes d'un roux sombre, thorax d'un roux marron sombre, pattes d'un roux clair, pétiole d'un roux marron. Articles antennaires 2 et 3 de moitié plus longs que gros, le 4<sup>e</sup> à peine de moitié plus long que les 2 précédents réunis, échancré au tiers basal, 4-13 au moins 5 fois aussi longs que gros. Mesonotum entièrement convexe, avec un point allongé de chaque côté du bord antérieur. Segment médian à 3 arêtes. Pétiole un peu plus de 3 fois aussi long que gros, égalant la moitié du reste de l'abdomen. — Long. 3 mm. — Mont Makiling.

4. — **A. monticola** n. sp.

♀. Noir; antennes, pattes et segment anal d'un jaune roux, les 3 ou 4 premiers articles antennaires d'un brun sombre, les 3 derniers d'un brun noir. Article 3<sup>e</sup> des antennes plus long que le 2<sup>e</sup>, 10-12 cylindriques et plus longs que gros, 13<sup>e</sup> conique. Ailes brunâtres, basale oblique. Pétiole 2 fois aussi long que gros, segment anal comprimé. Pour le reste, semblable à *A. carinatus*. — Long. 3 mm. — Mont Banahao.

GENRE **SPILOMICRUS** Westwood.

1. — **S. sulcaticeps** n. sp.

♂. Noir; pattes roux sombre. Tête 2 fois aussi large que longue, joues à sillon. Antennes d'un brun noir, mattes et pubescentes, scape noir et glabre, article 4<sup>e</sup> non échancré et sans dent, le 3<sup>e</sup> à peine plus de 2 fois aussi long que gros, le 12<sup>e</sup> presque 2 fois. Sillons parapsidaux remplacés par un point situé au bord postérieur du mesonotum. Scutellum à

2 fossettes. Tibias postérieurs subitement grossis dans leur moitié distale. Pétiole 2 fois et demie aussi long que gros. -- Long. 2 mm. -- Mont Banahao.

2. -- **S. Döderleini** n. sp.

♀. Noir; pattes rousses, antennes d'un brun sombre. Tête un peu plus large que longue. Scape noir et brillant, égalant le 3<sup>e</sup> article, qui est 3 fois aussi long que gros, 12<sup>e</sup> 2 fois et demie, 4<sup>e</sup> non échancré et sans dent. Sillons parapsidaux percurrents. Scutellum à 2 fossettes. Tibias postérieurs renflés très faiblement et graduellement depuis la base. Pétiole 3 fois aussi long que gros. -- Long. 3 mm. -- Mont Banahao. (Dédié à M. Döderlein, professeur de Zoologie à l'Université de Strasbourg).

3. -- **S. punctiger** n. sp.

♂. Noir; antennes d'un roux sombre, scape noir brillant, pattes rousses, téguments d'un roux brun. Tête globuleuse, avec un sillon reliant l'œil à la mandibule. Article 3<sup>e</sup> des antennes 2 fois aussi long que gros, 12<sup>e</sup> à peine de moitié plus long que gros, 4<sup>e</sup> avec une dent à peine perceptible. Sillons parapsidaux indiqués seulement au bord postérieur du mesonotum par un point. Scutellum avec 2 fossettes divergentes en arrière. Pétiole 2 fois et demie aussi long que gros. -- Long. 2 mm. -- Mont Makiling.

4. **S. indivisus** n. sp.

♂. Noir; antennes d'un roux sombre, scape brun noir, pattes rousses. Tête globuleuse. Article 3<sup>e</sup> des antennes presque 3 fois aussi long que gros, le 12<sup>e</sup> presque 2 fois, 4<sup>e</sup> à dent à peine perceptible. Sillons parapsidaux nuls. Scutellum avec une fossette transversale et arquée. Pétiole presque 3 fois aussi long que gros. -- Long. 2 mm. -- Mont Makiling.

GENRE **OXYPRIA** Kieffer.

1. — **O. hirticornis** n. sp.

♀. Noir, brillant et lisse; antennes sauf les 3 derniers articles et pattes jaunes. Tête allongée, ayant sa plus grande largeur au milieu. Antennes à longs poils dressés et blancs, 2-3 fois aussi longs que la grosseur des articles, massue seulement pubescente; articles 3-6 un peu grossis distalement, 3 fois aussi longs que gros, 7-9 graduellement raccourcis et obconiques, le 9<sup>e</sup> encore presque 2 fois aussi long que gros, massue de 3 articles. Tempes, propleures et métapleures à feutrage blanc. Scutellum avec 2 fossettes. Segment médian à spinule longue et arquée. Pétiole plus de 2 fois aussi long que gros. — Long. 2 mm. — Mont Makiling.

2. — **O. ditoma** n. sp.

♀. Noir; antennes roux-brun, sauf les 2 derniers articles, pattes rousses. Tête un peu allongée. Articles antennaires 3-10 à poils presque verticillés, article 3<sup>e</sup> deux fois aussi long que gros, égal au 4<sup>e</sup>, les suivants graduellement raccourcis, massue de 2 articles pubescents. Scutellum comprimé en carène, avec 2 fossettes. Segment médian avec une carène portant en avant une spinule oblique et fine. Pétiole 4 fois aussi long que gros, égalant le reste de l'abdomen. — Long. 3,5 mm. — Mont Makiling.

GENRE **STYLOPRIA** Kieffer.

1. — **S. longicornis** n. sp.

♀. Roux clair; antennes d'un roux marron, 2 derniers articles jaune pâle, pattes d'un jaune pâle, milieu de l'abdomen assombri. Tête un peu allongée. Yeux petits, velus. Antennes au moins aussi longues que le corps, scape comprimé dans les deux tiers basaux, articles 3-10 minces, allongés, grossis au bout distal, où ils ont un verticille de poils 2-3 fois

aussi longs que la grosseur des articles, le 3<sup>e</sup> plus long que le 2<sup>e</sup>, plus court que le 4<sup>e</sup>, deux fois aussi long que gros, 4-7 égaux, 3-4 fois aussi longs que gros, 8-10 graduellement raccourcis, 11<sup>e</sup> et 12<sup>e</sup> en ellipse et formant une massue peu distincte. Pétiole 2 fois et demie aussi long que gros. — Long. 1,5 mm. — Mont Makiling.

2. --- **S. atriventris** n. sp.

♀. Semblable à *S. rufa*, sauf ce qui suit : Articles 3-10 des antennes un peu plus longs que gros, 2<sup>e</sup> article de la massue au moins aussi long que gros. Yeux velus. Ailes brunies, sans trace de basale ni de médiane, dépassant à peine l'abdomen, marginale dépassant le tiers proximal. Abdomen entièrement noir, sauf le pétiole qui est roux et presque transversal. — Mont Makiling.

GENRE **LOXOTROPA** Förster.

**L. luzonica** n. sp.

♂. Noir; pattes d'un roux sombre, partie renflée des fémurs et des tibias postérieurs plus sombre. Tête un peu transversale. Antennes pubescentes, 3<sup>e</sup> article aussi mince que le 2<sup>e</sup> et un peu plus long, de moitié plus long que gros, 4<sup>e</sup> à peine plus court que le 3<sup>e</sup>, sans dent, 4-13 plus gros que le 3<sup>e</sup>, graduellement raccourcis, le 13<sup>e</sup> pas ou à peine plus long que gros, plus court que le 14<sup>e</sup>. Tempes et propleures sans feutrage. Scutellum avec une fossette unique. Ailes avec une récurrente d'un jaune brunâtre. Pétiole de moitié plus long que gros. --- Long. 2 mm. --- Mont Makiling.

GENRE **PIIÆNOPRIA** Ashmead.

**P. diplasta** n. sp.

♀. Noir; antennes rousses, les 2 derniers articles noirs, thorax d'un roux marron sombre, pattes d'un roux clair, pétiole roux marron. Tête subglobuleuse, plus large que le

thorax. Tempes et propleures à feutrage gris. Articles antennaires 2-7 subégaux, obconiques, brillants, un peu plus longs que gros, à poils courts et dressés, 8-10 à peine plus gros, en ellipse courte, 11 et 12 un peu plus gros que le 10<sup>e</sup>, à peine plus longs que gros. Scutellum très convexe. Segment médian à carène à peine proéminente ou avec une arête. Pétiole strié, un peu plus long que gros. — Long. 2,8 mm. — Mont Makiling.

## GENRE **ASIMEADOPRIA** Kieffer.

### 1. **A. ditoma** n. sp.

♀. Noir; antennes rousses, scape roux brun, 2 derniers, articles d'un brun noir, pattes rousses. Scape cylindrique, 2<sup>e</sup> article plus gros que le 3<sup>e</sup> et à peine plus long, 3-8 également minces, graduellement raccourcis, obconiques et brièvement velus, le 3<sup>e</sup> un peu plus long que gros, le 8<sup>e</sup> aussi gros que long, 9<sup>e</sup> et 10<sup>e</sup> faiblement grossis, en ellipse courte, 11<sup>e</sup> et 12<sup>e</sup> formant une massue subite et très grosse. Scutellum caréné, ayant en avant 2 points très distants. Segment médian avec une lamelle triangulaire. Pétiole de moitié plus long que gros. --- Long. 1,8 mm. --- Mont Makiling.

### 2. -- **A. punctata** n. sp.

♂. Noir; 2<sup>e</sup> article antennaire roux clair, pattes roux sombre, hanches noires. Tête globuleuse. Antennes brillantes, aussi longues que le corps, 3<sup>e</sup> article cylindrique, un peu plus de 2 fois aussi long que gros, avec 2 verticilles, 4-7 fusiformes, subégaux, aussi longs que le 3<sup>e</sup>, avec 1 verticille qui dépasse l'article suivant, 8-13 pétiolés, 14<sup>e</sup> fusiforme, à poils épars. Mesonotum et scutellum presque plans, ce dernier avec 2 points très distants en avant. Segment médian horizontal, avec 3 arêtes parallèles. Pétiole 2 fois aussi long que gros. --- Long. 2 mm. -- Mont Banahao.

3. — **A. punctigera** n. sp.

♂. Roux marron; 2<sup>e</sup> article antennaire roux clair, antennes d'un noir brillant, pétiole des articles d'un noir roussâtre, pattes d'un jaune roux, abdomen noir, sauf le pétiole. Antennes plus longues que le corps, 3<sup>e</sup> article plus court que le 4<sup>e</sup>, cylindrique, avec 2 verticilles, 4-13 en massue, pétiole aussi long ou plus long que le nœud, verticille dépassant l'article suivant, 14<sup>e</sup> fusiforme, à poils sans ordre. Scutellum fortement convexe, avec 2 fossettes punctiformes et très distantes. Segment médian graduellement déclive, avec une lamelle triangulaire. Pétiole de moitié plus long que gros. — Long. 1,6 mm. — Mont Banahao.

4. — **A. makilingensis** n. sp.

♀. Noir; antennes rousses, sauf le scape et la massue, thorax et pétiole d'un roux marron sombre, pattes jaunes. Articles antennaires 3 et 4 à peine plus longs que gros, plus courts que le 2<sup>e</sup>, 5-9 globuleux, 3-9 également minces, massue subite, très grosse et presque aussi longue que les articles 3-9 réunis. Scutellum très convexe, à carène peu distincte, qui sépare en avant les 2 fossettes. Segment médian à lamelle triangulaire. Pétiole de moitié plus long que gros. — Long. 2 mm. — Mont Makiling.

5. — **A. ruficolor** n. sp.

♀. Roux marron; antennes rousses, pattes jaunes. Scape hérissé, comme les articles suivants, de poils aussi longs que la grosseur des articles, articles 2-7 subégaux en longueur, 8-11 subglobuleux, le 11<sup>e</sup> un peu transversal, 12<sup>e</sup> en ovoïde court et le plus gros, les 3 derniers graduellement grossis et sans former



une massue distincte, sauf le 12°. Scutellum caréné, fossettes séparées de leur diamètre. Segment médian à lamelle triangulaire. Marginale dépassant le tiers proximal de l'aile, de son extrémité part une ligne transversale jaune. -- Long. 2 mm. -- Mont Makiling.

*Phænopria cavernicola* Kieff, 1913, est à changer en *P. cavernarum* n. nov.

J.-J. KIEFFER.

---