

## DOS ESPECIES NUEVAS DEL GENERO *GRYONOIDES* DODD

SCELIONIDAE, HYMENOPTERA

por ALEJANDRO A. OGLOBLIN

SUMMARY: Two new species from the genus *Gryonoides* Dodd (Scelionidae, Hym.).

Two new species from the genus *Gryonoides*, namely *G. doddi* sp. n. ♂ and *G. pulchricornis* sp. n. ♀ and ♂ are described in the present article, both proceeding from the Province of Misiones, Argentine. The typical specimens are preserved in the collection of the author.

El género *Gryonoides*, descrito por Alan P. Dodd en el año 1919, ha sido omitido en la revisión monográfica de la familia *Scelionidae* del J. J. Kieffer, publicada en 1926 como una obra póstuma, en la anotación de que los datos bibliográficos han sido completos solamente hasta el año 1916. Además de las tres especies mexicanas incluidas en la descripción original, no se conoce hasta el presente ningún otro representante de este interesante género, al cual deben ser referidas las dos especies nuevas encontradas en la provincia de Misiones, en ambiente de la selva subtropical.

### *Gryonoides doddi* sp. nov.

Descripta sobre tres hembras encontradas por el autor a orillas del río Yabelirí, San Ignacio, provincia de Misiones, el 18 de mayo y 28 de junio de 1931. Con sumo placer dedico la especie al doctor Alan P. Dodd, ilustre entomólogo australiano.

*Holotipo*. Hembra. Largo del cuerpo 2790.

Cabeza negra con las mandíbulas anaranjadas, igual que las antenas, excepto los cinco últimos artejos de la maza; tórax amarillo anaranjado, con una mancha pardusca sobre el mesonoto, escudete negro con púas anaranjadas; piernas del mismo color, excepto las puntas negras de los fémures posteriores; dos primeros tergitos del gaster negros, con los bordes anteriores anaranjados; el tercer tergito del mismo color, salvo una mancha negra sobre su margen posterior; los tres últimos tergitos negros.

Cabeza transversa, 602 por 888, con los ocelos laterales sobre la parte más alta del vértice; la distancia interocelar distintamente más larga que la oculo-ocular (25:23); las órbitas internas casi paralelas, con un reborde distinto alrededor de la órbita; una quilla mediana se inicia debajo del ocelo anterior, dividiéndose en la mitad de su recorrido en dos ramas, que abrazan el proceso antenal; la superficie de la frente escamoso-celulada, con pilosidad blanca, reclinada oralmente; mandíbulas tridentadas, con el diente superior algo mayor; el margen occipital con un distinto reborde liso, que se prolonga hasta la región genal.

Antena 2313 de largo (fig. 1). Escapo con bordes paralelos, 897 de largo, medido juntamente con la radícula, maza 730 de largo; dimensiones de los

artejos: 897 (104), 207 (69), 288 (85), 276 (92), 184 (104), 124 (104), 115 (104), 115 (115), 115 (115), 115 (115), 127 (104), 173 (92).

Tórax de 919 por 888; pronoto apenas visible desde arriba, con los ángulos anterolaterales ligeramente prominentes, tuberculiformes.

Mesoseuto 475 por 760, con notáulices distintos; la superficie entre los mismos finamente celulada anteriormente, más groseramente en el medio, con las celdillas alargadas en la vecindad del escudete; partes laterales un poco más bajas, con la escultura más fina, cada celdilla provista de un pelo dirigido hacia atrás; escudete con la reticulación mucho más grosera, con cerca de 25 celdillas profundas, la hilera posterior de color rojizo; el tamaño y la forma de las púas se muestran sobre la figura 2.

Metanoto con una hilera de foveas a cada lado de la parte mediana, la cual lleva una púa de 349 de largo, con unas seis costillas sobre su base.

Los ángulos pósterolaterales del propódeo se prolongan en dos denticulos de 47 de largo; partes pósterolaterales cubiertas con densa y fina pilosidad nívea.

Los tarsos posteriores un poco más cortos que sus tibias, 961:992; los tarsos intermedios distintamente más largos que las tibias correspondientes, 775:682.

Ala anterior 2325 por 1147, la vena marginal hasta 1240, la vena estigmática 127 de largo, redondeada apicalmente; la superficie del ala ligeramente ahumada.

Ala posterior 2200 por 713, con la vena 1079 de largo; las pestañas marginales hasta 150 de largo.

Gaster 1268 por 760; el primer tergito más largo que el segundo, 412:349, con cuatro costillas irregulares; el segundo con ocho carenas paralelas; tercer tergito un poco transversal, 602 por 760, con una hilera basal de 18 fósculas pequeñas; de las medianas salen unas costillas débiles, paralelas, las que no alcanzan el tercio anterior del tergito; la parte mediana finamente reticulada, los tergitos posteriores lisos.

#### *Gryonoides pulchricornis* sp. nov.

Descrita sobre dos hembras y cinco machos recogidos en los meses de noviembre y diciembre, en Aristóbulo del Valle y en Dos de Mayo, provincia de Misiones, en los años 1962-66.

*Holotipo.* Hembra. Largo del cuerpo 2454.

Cabeza negra, el proceso antenal y las mandíbulas, salvo los dientes, amarillo anaranjado; la mitad basal del escapo y la radícula amarillo claro, igual que la maza. Tórax de color anaranjado, con una mancha oscura sobre la parte anterior del mesoscudo; los últimos artejos de todos los tarsos y las partes apicales de los fémures y tibias posteriores, oscuros; los bordes posteriores de los tres primeros tergitos negros, igual que los tres tergitos posteriores. Las venas alares parduscas.

Cabeza 460 por 741; occipucio y genas con un reborde distinto, posteriormente crenulado; ocelos laterales sobre el margen cuspidal del vértice; espacio interocelar distintamente mayor del ocelocular, 143:111. Una fina carénula mediana debajo del ocelo inferior se divide sobre la mitad de su recorrido en dos ramas, las que llegan hasta el proceso antenal. Parte inferior de las genas con una pilosidad blanca, laxa y decumbente; la frente con pilosidad corta, seríceas, la cual se vuelve más rala hacia la base del clipeo. Las partes adyacentes de las genas con finas arrugas paralelas; la superficie de la frente finamente coriácea, mate.

Antena un poco más corta que el cuerpo, 2223 (fig. 3); las dimensiones

de sus artejos: 863 (92), 138 (69), 207 (92), 150 (81), 115 (81), 192 (92), 104 (115), 104 (115), 104 (115), 104 (115), 115 (92), 181 (81).

Tórax 824 por 729; solamente las partes laterales del pronoto son visibles en la parte superior, desprovistas de los tubérculos laterales.

Mesoscuto 412 por 571, con densas y profundas celdillas, que crecen desde 12, sobre el margen anterior, hasta 35 sobre el borde posterior, donde las celdillas se vuelven más alargadas; la superficie mate; cada celdilla lleva un pelo amarillento, hasta 60 largo; los notáulicos muy finos.

Escudete (fig. 6), 196 por 518, con la escultura ligeramente más grosera que la del mesoscuto; las púas laterales de largo 184.

Metanoto con la púa mediana, 368 de larga, cuatro costillas cortas sobre su base; cada una de las partes laterales con seis fósulas pequeñas.

El margen pósterolateral del propódeo con dos púas 98 de largo, unidas por una carena sobre el margen posterior y rodeadas por una pilosidad nivea, laxa y muy fina, hasta 70 de largo.

Tibias posteriores bastante más largas que sus tarsos, 919:887; tibias intermedias distintamente más cortas que sus tarsos, 602:694.

Ala anterior 1902 por 666, la vena llega hasta 961 desde la base; la vena estigmática 142 de largo.

Ala posterior 1838 por 380, con la vena 855 de largo; en ambas alas los discos son ligeramente amarillos.

Gaster 1268 por 634. Primer tergito 254 largo, con seis costillas irregulares, lleva ocho largas pestañas laterales; el segundo 285 de largo, con diez costillas paralelas, igual que el anterior ennegrecido a lo largo de su margen posterior; tercer tergito 507 de largo, con una hilera basal de 28 fósulas, liso en las partes restantes, igual a los tres tergitos posteriores.

*Alotipo*. Macho. Largo del cuerpo 2599.

Cuerpo de color negro; el escapo, salvo el ápice, las mandíbulas, las púas torácicas y las patas, son amarillos, salvo de los tarsos que son oscuros, igual que las puntas de las tibias intermedias y posteriores y las puntas de los fémures posteriores. Las venas alares pardo oscuras; una nubécula sobre la base del ala anterior.

La escultura de la frente algo más pronunciada que la de la hembra, con numerosas estriás paralelas a los lados del clipeo; espacio interocelar distintamente más corto que el ocelocular, 158:90; la fina carénula mesofrontal llega a la base del proceso antenal sin dividirse; el reborde occipital distintamente crenelado (fig. 5); la pilosidad de la frente menos tupida y algo más corta que en la hembra.

Antena 9177 de largo, cubiereta con pelos erectos sobre el tercer artejo; el cuarto artejo con una larga sensoria angular en la base; las dimensiones de los artejos: 517 (115), 47 (104), 1012 (81), 977 (69), 954 (69), 874 (70), 886 (56), 725 (46), 518 (46), 805 (44), 920 (32), 943 (34) (fig. 4).

Las dimensiones de los artejos y su forma sufren variaciones considerables en los ejemplares paratípicos.

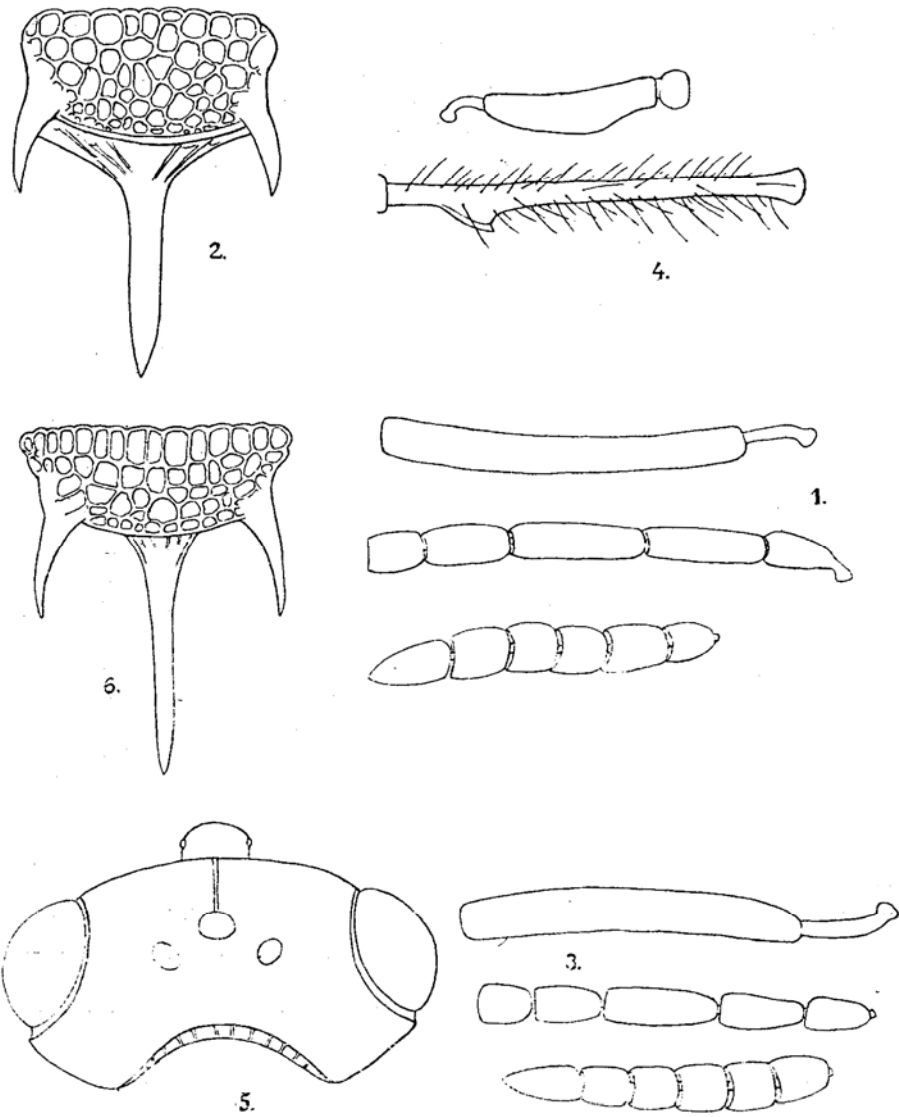
Tórax 951 por 787, con la parte anterior del pronoto más visible que en las hembras; la escultura del mesonoto es similar, pero más fina.

Escudete 888 de largo, con espinas laterales de 415; la púa mediana del metanoto 1078 de largo; los procesos pósterolaterales del propódeo 160 de largo; la pilosidad adyacente algo menos tupida que en los ejemplares hembras.

Los tarsos posteriores distintamente más largos que sus tibias, 951:855.

Ala anterior 2536 por 787; ala posterior 2060 por 380.

Los dos primeros tergitos con seis costillas paralelas; la escultura del tercer tergito y de los siguientes similar a la de la hembra.



*Gryonoides doddi* A. Ogloblin : 1, antena de la hembra ; 2, escudete y la púa metanotal. —  
*Gryonoides pulchricornis* A. Ogloblin : 3, antena de la hembra ; 4, escapo y el cuarto artejo  
del macho ; 5, la cabeza del macho en vista dorsal ; 6, escudete de la hembra y la púa me-  
tanotal.

BIBLIOGRAFIA

1. DODD, ALAN P. 1919 (1920). Notes on the exotic *Proctotrupoides* in the British and Oxford University Museums, with descriptions of new genera and species. *Trans. Ent. Soc. London*, 1919. Parts III, IV, pp. 360-362.
2. KIEFFER, J. J. 1926. Das Tierreich. Fam. Scelionidae. Lief. 48. Hymenoptera, *Proctotrupoides*, pp. viii-xxxi, 1-885.
3. MUESEBECK, C. F. W. and LUELLA, M. WALKLEY. 1956. Type species of the genera and subgenera of parasitic wasps compraising the superfamily *Proctotrupoides* (order Hymenoptera). *Proc. U. S. Nat. Mus.*, vol. 105, pp. 319-419.