

ENTOMOLOGIE GÉNÉRALE

SERPHTDES DES ILES PHILIPPINES

Par J.-J. KIEFFER, Dr. phil. nat., Bitche.

Quatre auteurs, Westwood, Ashmead, Brown et Crawford se sont occupés des Serphides (Proctotrypides) des îles Philippines. Le nombre des espèces observées par eux est de 26, dont 1 Cera-phronide, à savoir *Cerophron manila* Ashm., 13 Scelionides, qui sont : *Scelio philippinensis* Ashm., *Hadrionotus flavipes* Ashm., *H. philippinensis* Ashm., *Platyscelio abnormis* Crawford., *Macroteleia Kiefferi* Crawford., *M. manilensis* Ashm., *M. striativentris* Crawford., *Habroteleia Browni* Crawford., *Hoploteleia pacifica* Ashm., *Opisthacantha nigroclavata* Ashm., *Acolus luteipes* Crawford., *Hoplogryon Roberti* Crawford. et *H. striaticeps* Crawford., 1 Platy-gasté-ride : *Anopedias luzonensis* Ashm., 6 Dapriides : *Loboscelidia rufescens* Westw., *Galesus luzonicus* Ashm., *G. manila* Ashm., *Cologlyptus Kiefferi* Crawford., *Lipoglyptus primus* Crawford. et *Loxotropa tricornuta* Crawford., 3 Bethylides et 2 Dryinides.

Nous donnons ici la description de 62 espèces nouvelles qui ont été recueillies à Los Banos, par Ch. Fuller Baker, A. M., professeur à l'Université des Philippines.

I. — SOUS-FAM. : BETHYLIDÆ

1^{er} GENRE : CLEISTEPYRIS Kieff.

On ne connaissait de ce genre que le mâle, qui diffère de *Pristocera* par les crochets tarsaux munis d'une petite dent vers le milieu. La femelle, que je crois pouvoir rapporter à *Cleiste-*

pyris, est aptère et semblable à celle de *Pristocera*, sauf que le clypeus est traversé par une arête bifurquée dès sa base. Les trois espèces suivantes (♂) se distinguent comme il suit :

- | | |
|--|-------------------------------|
| 1. Segment médian un peu transversal..... | 2 |
| — Segment médian d'un tiers plus long que large, réticulé et avec une arête médiane; Long. 3 mm..... | 3. <i>C. minimus</i> . |
| 2. Long. 6-8.5 mm.; segment médian réticulé, sans arête; radius prolongé par une fausse nervure jusque près du bord..... | 1. <i>C. philippinensis</i> . |
| — Long. 4-5 mm.; segment médian avec une arête médiane dans les deux tiers antérieurs, radius non prolongé par une fausse nervure..... | 2. <i>C. minor</i> . |

1. — *C. philippinensis* n. sp (fig. 1).

♂ ♀. Le mâle est noir; mandibules, extrémité du scape, 2^e article antennaire, trochanters, tibias et tarses d'un roux brun. Tête subcirculaire, un peu plus longue que large, brillante, ponctuée

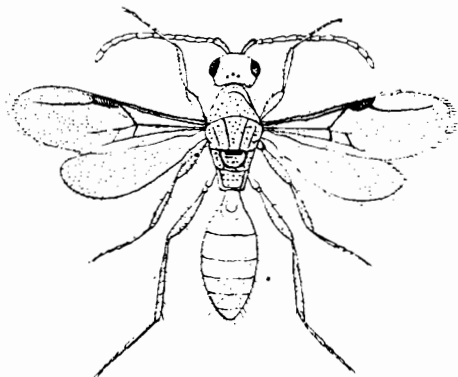


Fig. 1. — *Cristepyris philippinensis* Kieffer (gross. 7 diam.)

densément et grossièrement, à pubescence fauve. Yeux glabres, allongés, distants de leur longueur du bord occipital, ocelle antérieur situé vis-à-vis du bord postérieur de la tête, ocelles postérieurs plus distants du bord occipital que de l'ocelle anté-

rieur. Joues subnulles. Front retombant perpendiculairement sur le clypeus qui est très transversal, enfoncé, caréné longitudinalement. Mandibules graduellement élargies jusqu'à l'extrémité qui est quadridentée, la dent inférieure plus grande. Palpes maxillaires longs, roux, ayant au moins quatre articles. Antennes pubescentes, insérées au front contre chaque extrémité latérale du clypeus; scape faiblement arqué, presque trois fois aussi long que gros, 2^e article à peine transversal, les suivants cylindriques, deux fois aussi longs que gros, les derniers graduellement amincis, trois fois aussi longs que gros, 13^e pointu. Thorax presque trois fois aussi long que haut; pronotum graduellement élargi en arrière et tronqué, très transversal, un peu plus court que le mésonotum, assez densément ponctué, comme le mésonotum et le scutellum; mésonotum avec 4 sillons percurrents, dont les parapsidaux sont un peu convergents en arrière; base du scutellum avec un sillon transversal; métanotum enfoncé, avec des arêtes formant des fossettes, bord antérieur découpé en arc au milieu; segment médian quadrangulaire, un peu transversal, faiblement convexe, réticulé grossièrement en avant et dans la partie médiane, plus finement en arrière, sans arête, bordé latéralement et postérieurement par un sillon, partie déclive densément striée en travers, métapleures striées grossièrement en long, mésopleures ponctuées. Ailes antérieures faiblement teintées, poilues, non ciliées, nervures jaunes, stigma noir et lancéolé, cellule sous-costale très étroite, nervure basale oblique, aboutissant à l'extrémité de la sous-costale, transversale moins oblique et plus courte, cellule sous-médiane externe fermée, sa nervure inférieure se prolonge jusqu'au bord postérieur de l'aile; radius arqué, de moitié plus long que la basale, prolongé par une fausse nervure qui atteint presque le bord antérieur, ailes inférieures à 5 crochets frénaux. Pattes pubescentes, fémurs grossis, crochets tarsaux avec une petite dent vers le milieu, droits dans les deux tiers proximaux. Abdomen fortement déprimé, en ovale allongé, partie déclive du 1^{er} tergite avec un enfoncement rugueux traversé par un sillon longitudinal. — Long. 6-8,5 mm. (52 ♂).

La femelle présumée est noire; mandibules et antennes rousses, bord postérieur des tergites et tiers postérieur de l'abdomen roussâtres, pattes jaunâtres, fémurs plus sombres. Tête beaucoup plus large que le thorax, quadrangulaire, de moitié plus longue que large, pubescente, à ponctuation dense et grosse; yeux peu distincts, très petits, seulement 2 à 3 fois aussi grands qu'un

des points, situés presque contre les mandibules; ocelles nuls; clypeus avec une arête médiane bifurquée, les deux rameaux divergents jusqu'au bord antérieur, en formant une aire triangulaire. Mandibules comme chez le mâle. Articles antennaires 2 et 3 à peine plus longs que gros, 4-12 transversaux, 13^e en ovoïde court, scape comme chez le mâle. Thorax comme chez *Pristocera*. Pronotum allongé, subquadrangulaire, ponctué; mésonotum petit et triangulaire, séparé par un profond sillon des côtés du mésothorax, ceux-ci fortement convexes en dehors, dépassant le mésonotum; segment médian subplan, lisse, brillant, un peu plus long que le pronotum, bilobé en avant où il emboîte la pointe du mésonotum, faiblement rétréci ensuite, graduellement élargi en arrière et arrondi postérieurement. Ailes nulles. Fémurs médiocrement grossis, tibias intermédiaires spinuleux en dehors, crochets tarsaux simples. Abdomen conique en arrière. — Long. 4 mm. — Los Banos.

2. — *C. minor* n. sp. (fig. 2).

♂. Noir brillant; mandibules rousses, antennes jaunes, un peu assombries distalement, hanches et pattes jaunâtres. Second article antennaire aussi long que gros, ceux du flagellum de

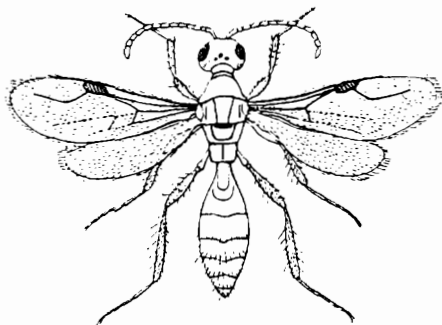


Fig. 2. — *Cleistopyris minor* Kieffer (grosa. 11 diam.)

moitié plus longs que gros, à pubescence dressée. Pronotum aussi long ou plus long que le mésonotum, peu transversal, ponctuation éparsée et faible; segment médian avec une arête médiane

occupant les deux tiers antérieurs, lisse sauf quelques rides obliques dans sa partie antérieure. Cellule sous-médiane externe faiblement marquée, postmarginale plus courte que le stigma, radius brisé en angle avant le milieu, double de la basale, non prolongé par une fausse nervure, basale aboutissant avant l'extrémité de la sous-costale; cinq crochets fréniaux. Pour tout le reste, semblable au précédent. — Long. 4-5 mm. — Los Banos (5 ♂).

3. — **C. minimus** n. sp.

♂. Noir brillant; mandibules rousses, antennes jaunes, six derniers articles brun noir, bord postérieur des deux premiers tergites, hanches et pattes jaune brunâtre. Scape trois fois aussi long que gros, 2^e article pas plus long que gros, 3^e deux fois, les suivants presque deux fois. Extrémité des mandibules à 4 dents aiguës, dont les 2 inférieures sont les plus longues. Segment médian d'un tiers plus long que large, réticulé, à arête médiane presque percurrente. Cellule sous-médiane externe indiquée seulement par une trace de nervures, postmarginale presque deux fois aussi longue que le stigma, radius faiblement arqué, non anguleux, trois fois aussi long que la basale, non prolongé par une fausse nervure. Pour le reste, semblable à *C. philippinensis*. — Long. 3 mm. — Los Banos (2 ♂).

2^e GENRE : **FÆNOBETHYLUS** n. g.

♂. Tête de moitié plus longue que large, ayant sa plus grande largeur au milieu des yeux, graduellement amincie de là, arrondie en arrière; yeux glabres, en ellipse, plus courts que leur distance du bord occipital; ocelles postérieurs distants de leur diamètre du bord occipital, l'antérieur beaucoup plus près du bord occipital que de la ligne du bord postérieur des yeux. Joues subnulles. Palpes maxillaires longs, ayant au moins 4 articles. Mandibules tronquées, avec une dent externe longue et 3 ou 4 autres très petites. Antennes de 13 articles, scape égalant les trois articles suivants réunis, 2^e article aussi gros que long, flagellum filiforme, à articles cylindriques, pubescents, à peine plus longs que gros. Thorax trois fois aussi long que haut. *Proster-num* prolongé en un col aussi long que gros, comme chez *Fænus*; pronotum plus long que le mésonotum, étroit en avant, graduel-

lement et fortement élargi, mésonotum un peu transversal, sillons parapsidaux percurrents et parallèles; scutellum arrondi en arrière, avec un sillon transversal en avant; segment médian rectangulaire, plan, au moins de moitié plus long que large, marginé latéralement et postérieurement, sublisse, traversé par une arête médiane et longitudinale. *Basale oblique et distante du stigma de deux fois sa longueur*, transversale un peu plus courte que la basale, perpendiculaire à la médiane, radius arqué, quatre fois aussi long que la basale. Fémur antérieur très grossi, en ellipsoïde allongé, fémur postérieur moins fortement grossi, avec une dent ventrale et obtuse, située un peu en arrière du milieu. Abdomen déprimé, plus de trois fois aussi long que large. Le type est :

1. — **F. gracilis** n. sp.

♂. Noir; palpes blancs, mandibules et trois premiers articles antennaires jaunes, tibias d'un blanc sale, tarses d'un blanc pur. Tête très finement pointillée, brillante. Thorax brillant et très finement chagriné. Ailes hyalines, nervures pâles, bords ciliés; ailes inférieures avec 4 crochets fréniaux. — Long. 3 mm. — Los Banos.

3^e GENRE : **EPYRIS** Westw.

1. — **E. philippinensis** n. sp.

♂ ♀. Noir; mandibules et antennes roussâtres, pattes brunes, tibias et tarses plus clairs. Tête subglobuleuse, luisante, à points superficiels et peu denses. Yeux velus, plus longs que leur distance du bord occipital. Front bilobé en avant. Joues très courtes. Palpes maxillaires ayant au moins 4 articles, les labiaux au moins 2. Mandibules à 2 ou 3 dents. Scape pas deux fois aussi long que gros, 2^e article petit, pas plus long que gros, les suivants plus gros, pubescents, chez le mâle de moitié plus longs que gros, chez la femelle un peu transversaux et plus longs que le 2^e. Thorax sculpté comme la tête; pronotum de moitié plus long que le mésonotum, sillons parapsidaux convergents en arrière, où ils sont élargis; scutellum triangulaire, fossettes basales grandes, séparées par une arête; segment médian marginé latéralement et postérieurement, à 3 arêtes rapprochées et percur-

rentes. Ailes brunâtres, basale oblique, aboutissant à l'extrémité de la sous-costale, radius 2-3 fois la basale, une ligne blanche sort du milieu de la basale et se ramifie avant l'extrémité du radius, transversale moins oblique que la basale; 4 crochets fréniaux. Crochets tarsaux avec une dent obtuse et longue située vers le milieu. Abdomen un peu déprimé et arrondi en arrière chez le mâle, en cône pointu chez la femelle. — Long. 3,5 mm. — Nombreux.

4^e GENRE : **XENEPYRIS** n. g.

Ce genre est voisin d'*Epyris* Westw., dont il diffère par la conformation des antennes et le nombre des articles antennaires, qui est seulement de 11 ou 12.

1. — **X. compressicornis** n. sp. (fig. 3).

♂. Noir; mandibules rousses, palpes blanchâtres, antennes sauf le scape et tarses jaunes, tibias brun noir. Tête et thorax lisses, brillants, avec des poils blanchâtres, épars et appliqués.

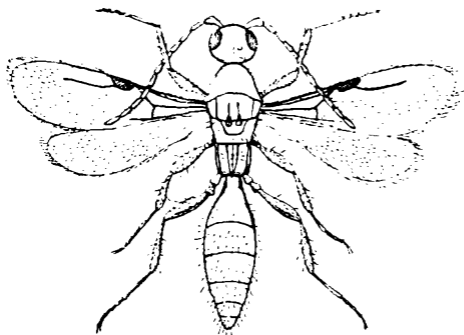


Fig. 3.
Xenepyrus compressicornis Kieffer (gros. 11 diam.)



Fig. 4.
Antenne de
X. compressicornis
Kieff. (très grossie)

Tête subcirculaire, yeux glabres, deux fois aussi longs que leur distance du bord occipital, clypeus très transversal, plus de deux fois aussi large que long, avec une carène médiane forte qui se

prolonge un peu en bec au bord antérieur. Palpes maxillaires ayant au moins 4 articles, les labiaux au moins 2. Antennes insérées contre les deux côtés du clypeus, pubescentes, composées de 12 articles ou, en ne comptant pas le 2^e article qui est rudimentaire, de 11 articles (*fig. 4*); scape arqué, plus mince que le flagellum, seulement de moitié plus long que gros, second article à peine perceptible, annuliforme, plus mince que le 3^e et plus ou moins conné avec lui, paraissant en être la base, articles du flagellum d'égale longueur, comprimés, élargis au côté externe, sauf les deux derniers qui sont cylindriques et deux fois aussi longs que gros. Pronotum plus mince que la tête, graduellement élargi en arrière, aussi long que large. Mésonotum transversal, sillons parapsidaux nuls dans la moitié antérieure, leur extrémité postérieure est élargie en fossette ovale; on voit en outre, de chaque côté, près de l'écailllette, un sillon longitudinal étroit. Scutellum à deux fossettes basales ovalaires et séparées de plus de leur largeur. Segment médian aussi long que large, horizontal, ridé transversalement, marginé latéralement et postérieurement, traversé par trois arêtes longitudinales et rapprochées dont la médiane se prolonge sur la partie déclive, celle-ci perpendiculaire et striée finement en travers, son bord supérieur relevé en angle au milieu et formant à chaque extrémité une petite dent obtuse; métapleures grossièrement cannelées en long. Ailes hyalines, poilues, non ciliées, nervures et stigma d'un jaune pâle, sous-costale juxtaposée à la costale, basale très oblique, aboutissant à l'extrémité de la sous-costale, transversale presque perpendiculaire à la nervure sous-médiane, radius arqué, de moitié plus long que la basale, n'atteignant pas le bord. Ailes postérieures à 4 crochets fréniaux. Fémurs antérieurs comprimés et très élargis, pattes pubescentes, crochets tarsaux droits, ayant dans la moitié distale une dent aiguë, plus large et à peine moins longue que l'extrémité du crochet qui est incurvée. Abdomen convexe, long, conique en arrière, moitié postérieure hérissée de poils noirâtres. — Long. 5 mm. — Los Banos.

(*A suivre*).

J.-J. KIEFFER.

SERPHTDES DES ILES PHILIPPINES

Par J.-J. KIEFFER, Dr. phil. nat., Bitche.

(Suite)

5° GENRE : RHABDEPYRIS Kieff.

1. Pronotum, mésonotum et scutellum fortement striés en long; tête subcarrée..... 1. *R. exaratus*.
 — Pronotum, mésonotum et scutellum finement pointillés; tête allongée..... 2. *R. longiceps*.

1. — *R. exaratus* n. sp.

♀. Noir; clypeus, mandibules, palpes, lobes frontaux, antennes, écailles, hanches, pattes et segment anal roux, massue des fémurs brun noir. Tête subcarrée, plus large que le thorax, finement pointillée et à peine luisante. Yeux velus, circulaires, distants du bord occipital de presque deux fois leur diamètre; ocelles postérieurs distants du bord occipital de deux fois leur diamètre. Clypeus caréné; front bilobé en avant; joues subnulles; mandibules graduellement élargies, à 2 ou 3 dents. Antennes pubescentes; scape presque trois fois aussi long que gros, 2° article un peu plus long que gros, 3° pas plus long que gros, 4-12 transversaux, 13° allongé. Pronotum allongé, graduellement et faiblement élargi en arrière, mat, strié densément en long, deux fois aussi long que le mésonotum, celui-ci strié longitudinalement dans sa moitié postérieure, sillons parapsidaux parallèles, fins et percurrents; scutellum strié en long, avec un sillon basal transversal et arqué. Segment médian horizontal, allongé, quadrangulaire, strié densément en travers, avec une arête médiane longitudinale et percurrente, marginé latéralement, partie déclive finement chagrinée. Ailes jaunâtres, nervures et stigma d'un jaune pâle, sous-costale située contre le bord, épaissie à partir de sa réunion avec la basale, celle-ci distante du stigma de ses deux tiers, oblique, un peu plus courte que la transversale qui continue la direction de la médiane, en se courbant faiblement en arc par en bas; radius quatre fois aussi long que la basale, stigma linéaire, étroit, deux fois aussi long que large. Fémurs antérieurs et postérieurs fortement grossis. Abdomen comme d'ordinaire. — Long. 3,5 mm. — Los Banos.

2. — **R. longiceps** n. sp.

♀. Noir; mandibules, palpes, tibias et tarsi d'un roux clair, antennes roux brun, fémurs brun noir. Tête allongée, graduellement rétrécie en avant, finement pointillée et mate; joues subnulles; yeux velus, un peu allongés, aussi longs que leur distance du bord occipital; ocelles postérieurs aussi distants du bord occipital que l'un de l'autre; front bilobé au bord antérieur. Palpes maxillaires ayant au moins quatre articles, les labiaux au moins deux. Scape presque trois fois aussi long que gros, 2^e article un peu plus long que le 3^e, 3-12 aussi longs que gros, 13^e allongé. Thorax moins large que la tête, mat et finement pointillé; pronotum allongé, graduellement élargi en arrière, de moitié plus long que le mésonotum; sillons parapsidaux fins et parallèles; sillon basal du scutellum arqué; segment médian horizontal, allongé, quadrangulaire, chagriné, marginé, avec cinq arêtes parallèles, percurrentes et rapprochées, partie déclive chagrinée, avec une arête médiane. Nervures et stigma d'un jaune pâle, basale oblique, distante de ses deux tiers du stigma, transversale aussi oblique et aussi longue que la basale, radius triple de la basale, stigma petit. Fémurs antérieurs et postérieurs fortement grossis. Abdomen de conformation ordinaire. — Long. 3,5 mm. — Los Banos.

5^e GENRE : **GONIOZUS** Först.

1. — **G. depressus** n. sp.

♀. Noir brillant et lisse; mandibules, antennes, tibias et tarsi jaunes. Tête fortement déprimée, plane, subcirculaire; yeux plus longs que leur distance du bord occipital, ocelles postérieurs touchant le bord occipital. Articles du flagellum subglobuleux. Pronotum de moitié plus long que le mésonotum; sillons parapsidaux nuls; scutellum aussi long que le mésonotum, à sillon basal transversal et très fin; segment médian marginé latéralement. Nervation ordinaire et jaune, stigma et prostigma d'un brun noir. Crochets tarsaux bifides et conformés comme d'ordinaire dans ce groupe. — Long. 3-3,5 mm. — Los Banos.

II. — SOUS-FAM. : **SCELIONIDÆ**1^{er} GENRE : **SCELIO** Latr.

- | | |
|--|----------------------------|
| 1. Joux striées en éventail..... | 3. <i>S. aratigena</i> . |
| — Joux réticulées comme le reste de la tête..... | 2 |
| 2. Articles antennaires 3-5 rouges chez le mâle,
scape de la femelle noir, hanches rousses... | 1. <i>S. variicornis</i> . |
| -- Antennes noires en entier chez le mâle, scape
de la femelle roux, hanches noires..... | 2. <i>S. consobrinus</i> . |

1. — **S. variicornis** n. sp.

♂ ♀. Noir; mandibules rousses; hanches, pattes et, chez le mâle, les articles antennaires 3-5 roux jaune. Tête et côtés du pronotum à poils écailleux blancs, courts, appliqués et peu denses, métapleures à pubescence blanche et dense. Tête en entier et dessus du thorax mats et grossièrement réticulés; une arête relie l'œil à la base de la mandibule; fossette frontale très petite, triangulaire, distante des yeux de plus de sa largeur. Article 3^e des antennes du mâle plus long et plus gros que le 2^e, obconique, allongé, 4^e et 5^e à peine aussi longs que gros, 4^e aussi gros que le 3^e, 5^e plus gros que le 3^e, 6-9 plus minces et un peu transversaux, 10^e allongé. Chez la femelle, le 3^e article est au moins deux fois aussi long que gros, plus long que le 2^e. Sillons parapsidaux nuls. Thorax inerme. Pleures à points denses, ridées en partie. Ailes blanchâtres dans la moitié basale, assombries dans la moitié distale, dépassant peu le 5^e tergite chez le mâle, nervures et stigma pâles, ce dernier transversal, stigmatique courte, un peu oblique, nodiforme au bout. Métatarse postérieur égalant les quatre articles suivants réunis. Abdomen fusiforme (♂ ♀), de moitié plus long que le reste du corps; tergites striés en long, sauf le dernier qui est chagriné et aussi long que gros, intervalles des stries chagrinés, 3^e tergite égal au 4^e, plus long que le 1^{er} ou que le 2^e, 5^e plus court que le 4^e. — Long. 4,5-5 mm. — Los Banos.

2. — **S. consobrinus** n. sp.

♂ ♀. Semblable au précédent, dont il diffère par les caractères suivants : hanches noires ou brun noir, antennes noires en entier chez le mâle, scape roux chez la femelle. Articles antennaires 3 et 4 du mâle plus minces que 6-10, 5^e seul grossi. Poils

écailleux blancs situés non seulement sur la tête et le pronotum mais encore sur le mésonotum. — Long. 4-5 mm. — Los Banos.

3. — *S. aratigena* n. sp.

♂ ♀. Semblable à *S. variicornis* sauf les caractères suivants : antennes noires en entier, chez le mâle le scape et les hanches sont d'un brun noir, les fémurs un peu assombris, les articles antennaires 3 et 4 ainsi que 6-10 également minces, un peu transversaux sauf le 10^e, 5^e grossi; chez la femelle les hanches et la massue des fémurs sont d'un brun noir et le 3^e article antennaire à peine de moitié plus long que gros. Joues et côtés du front jusqu'au milieu des yeux striés en éventail. Tête, mésonotum et scutellum à réticulation plus superficielle. Poils écailleux blancs plus denses et situés sur la tête, le dessus et les côtés du thorax et sur les côtés de l'abdomen. — Long. 3-5 mm. — Los Banos.

2^e GENRE : **SPARASION** Latr.

1. — *S. philippinense* n. sp. (fig. 5).

♂ ♀. Bleu métallique; chez le mâle, la tête et le thorax sont d'un vert métallique; mandibules, genoux et tarsi bruns, reste des pattes brun noir. Tête irrégulièrement réticulée, vertex à réticulation formant des cellules ombiliquées, bord des yeux à gros points alignés, front avec une seule carène transversale arquée. Mandibules bifides, à lobes pointus. Antennes du mâle filiformes, 2^e article pas plus long que gros, 3^e deux fois aussi long que gros, 4-11 à peine plus longs que gros; chez la femelle, l'article 3^e est très mince à la base, aussi long que les 3 suivants réunis, 4-12 grossis, subégaux, aussi longs que gros. Mésonotum brillant, parsemé de petits points; scutellum grossièrement ponctué en dé; segment médian divisé par deux arêtes partant du milieu de sa base et divergeant en arrière; propleures grossièrement ponctuées, mésopleures et métapleures lisses et brillantes au milieu, grossièrement ponctuées près des bords. Ailes hyalines jusqu'au stigma, brunâtres depuis le stigma jusqu'à l'extrémité; sous-costale éloignée du bord, stigma formant une tache subcirculaire brune qui relie la sous-costale au bord, stigmatique continuant presque la direction de la sous-costale, à peine arquée, récurrente aussi longue que le radius, celui-ci

3-4 fois aussi long que la stigmatique, postmarginale atteignant la demi-longueur du radius, cubitus et anale brun noir comme les autres nervures. Tibias postérieurs à longs poils dressés. Abdomen subfusiforme, les 5 premiers tergites sont d'égale lon-

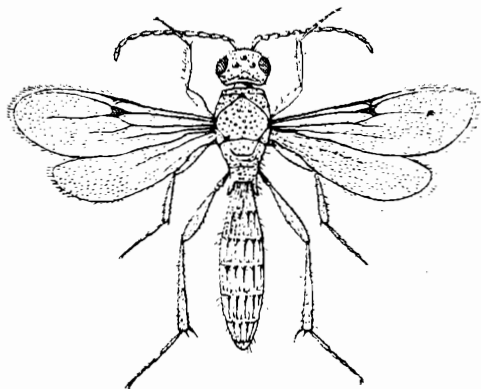


Fig. 5. — *Sparasion philippinense* Kieffer (gross. 3 diam.).

gueur, 2-4 ayant à leur base une rangée transversale de fossettes, 1-5 striés en long comme les sternites, les premiers plus fortement, 6^e deux fois aussi long que le 7^e, tous deux finement ponctués. — Long. 5,5-6 mm. — Los Banos.

Une variété (♂ ♀) a la tête et le thorax d'un noir métallique, l'abdomen bleu métallique.

3^e GENRE : **PLATYSCELIO** Kieff.

1. — **P. punctatus** n. sp.

♂. Noir; mandibules, scape et pattes sauf les hanches d'un jaune pâle, flagellum brun noir ou brun roux, 5^e article antennaire plus clair. Tête très aplatie comme le thorax, subcirculaire, lisse et brillante, traversée par un sillon médian, longitudinal, bifurqué en avant, aboutissant en arrière à une dépression triangulaire, striée et renfermant un ocelle; yeux glabres, deux fois aussi

longs que les joues, trois fois aussi longs que leur distance du bord occipital. Mandibules assez longues, minces et pointues. Palpes non proéminents. Scape très déprimé, graduellement élargi, extrémité aussi large que la demi-longueur, 2^e article pas plus long que gros, les dix suivants deux fois aussi longs que gros, flagellum filiforme et subglabre. Pronotum mat et ponctué comme le mésonotum, largement découpé en arc postérieurement; lobe médian du mésonotum et partie antérieure des lobes latéraux à points allongés et denses, formant de petits traits, sillons parapsidaux parallèles, lobes latéraux n'ayant que le tiers de la largeur du lobe médian, avec un petit sillon médian. Scutellum aussi large que le mésonotum, formant une large bande transversale, lisse, brillant, ayant en arrière du milieu une ligne ponctuée, interrompue au milieu. Segment médian deux fois aussi long que le scutellum, mais dans le même plan que lui, lisse, brillant, à sillon médian, percurrent et bifurqué en arrière. Ailes dépassant le 4^e tergite, faiblement teintées; sous-costale éloignée du bord, marginale longue, double de la stigmatique qui est oblique, courte, 2-3 fois aussi longue que large, terminée en nœud, radius faiblement marqué, double de la marginale, parallèle au bord; récurrente égalant la marginale et faiblement indiquée. Abdomen long, linéaire, caréné latéralement, composé de 7 segments mats et densément ponctués, les cinq premiers tergites ont de chaque côté une arête longitudinale et presque percurrente, le 1^{er} un peu plus court que le 2^e et un peu plus étroit, 2-5 égaux, un peu transversaux, 6^e un peu plus court que le 5^e, plus long que le 7^e, celui-ci tronqué en arrière. — Long. 4,8 mm. — Los Banos.

4^e GENRE : **CALLISCELIO** Ashm.

I. — **C. philippinensis** n. sp.

♂. Roux clair et brillant; tête sauf les mandibules, antennes sauf le dessous du scape et tiers postérieur de l'abdomen noirs. Tête lisse et brillante, mate et finement ponctuée en arrière des ocelles, presque tronquée postérieurement; front fortement convexe, sans dépression, yeux glabres, deux fois aussi longs que les joues, réunis aux mandibules par un sillon très mince; ocelles postérieurs distants des yeux de leur diamètre, trois fois plus

distants du bord occipital. Antennes filiformes, scape égalant les trois articles suivants réunis, 2° article un peu plus court que le 3°, 5° grossi au milieu, 3-12 cylindriques, presque deux fois aussi longs que gros. Thorax un peu plus long que haut, fortement convexe; pronotum à peine visible d'en haut, découpé en arc postérieurement; sillons parapsidaux parallèles, lobe médian plus large; scutellum transversal, arqué en arrière; segment médian graduellement déclive. Ailes assombries, ciliées longuement au bord antérieur jusqu'à la postmarginale, qui est de moitié plus longue que la marginale, celle-ci un peu plus longue que la stigmatique qui est oblique, longue, noueuse au bout, basale, oblique, faible, aboutissant à la base de la marginale. Métatarse postérieur égalant les trois articles suivants réunis. Abdomen spatuliforme, déprimé, de moitié plus long que le reste du corps; pétiole très étroit, linéaire, deux fois aussi long que large, strié comme la partie antérieure du 2° tergite, celui-ci graduellement élargi, le plus long de tous; 3° transversal, plus long que le 4°; 5° et 6° courts, lisses et brillants. — Long. 2,5 mm. — Los Banos.

5° GENRE : **MACROTELEIA** Westw.

1. Tergite 5° de la femelle plus de deux fois aussi long que large, le 6° comprimé et plus long que le 5° 1. *M. striativentris*.
 — Tergite 5° de la femelle plus long que le 6°, tous deux déprimés..... 2. *M. philippinensis*.

1. — **M. striativentris** Crawf.

♂ ♀. Noir; scape, hanches et pattes d'un roux jaune, mandibules roux brun, articles antennaires 2-6 de la femelle brun noir. Tête et thorax assez densément ponctués. Tête un peu transversale, dépression frontale lisse et un peu moins large que sa distance des yeux, ceux-ci glabres, réunis aux mandibules par un profond sillon, ocelles postérieurs distants des yeux de leur diamètre. Scape cylindrique, articles 2 et 3 allongés chez le mâle, 4° et 6-11 pas plus longs que gros, 5° grossi, 12° conique; chez la femelle, le 2° article est à peine plus court que le 3° mais plus gros, 3° le plus mince, cylindrique, trois fois aussi long que gros, 4° un peu plus long que gros, 5° pas plus long que gros, les sept suivants forment une massue fusiforme, dont les cinq articles

médians sont très transversaux. Pronotum découpé en arc postérieurement; mésonotum allongé, sillons parapsidaux divergents en avant, bord postérieur du scutellum à gros points alignés, propleures à deux arêtes. Ailes n'atteignant pas l'extrémité du 4^e tergite (♂ ♀), marginale de moitié plus longue que la stigmatique, qui est oblique et noueuse au bout, postmarginale double de la marginale. Abdomen de la femelle trois fois aussi long que le reste du corps, fusiforme, à arêtes longitudinales reliées par des arêtes transversales plus faibles, les deux derniers sternites faiblement striés ou chagrinés, pétiole allongé, 2^e tergite au moins d'un tiers plus long que le 1^{er}, presque deux fois aussi long que large, 3^e à peine plus long que le 2^e, 4^e égal au 2^e, 5^e graduellement aminci, plus de deux fois aussi long que large, 6^e en forme de queue, comprimé, plus long que le 5^e, ligne dorsale droite. Chez le mâle, le 2^e tergite est de moitié plus long que le 1^{er}, égal au 3^e, 4^e un peu plus court que le 3^e, plus long que le 5^e, 5-7 graduellement plus étroits, déprimés. — Long. ♂ 5 mm., ♀ 5,8 mm. — Los Banos.

J.-J. KIEFFER.

(*A suivre*).

SERPHIDES DES ILES PHILIPPINES

Par J.-J. KIEFFER, Dr. phil. nat., Bitche.

(Suite)

2. — *M. philippinensis* n. sp.

♂ ♀. Noir ; hanches et pattes roux jaune, antennes du mâle roux brun, scape jaune sale, antennes de la femelle noires, à scape roux, mandibules roussâtres. Tête et thorax brillants et lisses, à ponctuation superficielle, éparses et peu distinctes, tempes ponctuées densément et grossièrement, dépression frontale profonde, marginée, deux fois aussi large que sa distance des yeux (♂ ♀), ceux-ci glabres, plus de trois fois aussi longs que les joues, réunis aux mandibules par un sillon; bord postérieur de la tête presque tronqué. Scape du mâle égalant presque les trois articles suivants réunis, 3^e article deux fois aussi long que gros, 4-11 un peu plus longs que gros, 12^e plus long que le 11^e ; chez la femelle, les articles 3-6 sont graduellement raccourcis, le 3^e plus de trois fois aussi long que gros, le 5^e encore deux fois, 6^e à peine plus long que gros, faiblement grossi, les six suivants forment une massue fusiforme, dont les 5 premiers articles sont transversaux. Mésonotum allongé, sillons parapsidaux divergents en avant. Bord postérieur du scutellum à gros points alignés. Segment médian à peine découpé en arrière, avec deux arêtes parallèles et longitudinales, chaque côté du bord postérieur ressortant en forme de dent horizontale. Ailes atteignant presque l'extrémité du 6^e segment (♂) ou la base du 6^e segment (♀), marginale un peu plus longue que la stigmatique, celle-ci oblique et longue, postmarginale double de la marginale. Métatarse postérieur plus long que les quatre articles suivants réunis. Abdomen presque deux fois aussi long que le reste du corps, graduellement élargi jusqu'à l'extrémité du 4^e tergite, pétiole plus court que le 2^e article, 2-4 d'égale longueur, grossièrement striés, comme le 1^{er}, 5^e et 6^e graduellement raccourcis, déprimés et transversaux (♂ ♀). — Long. 4-4,5 mm. — Los Banos.

6^e GENRE : **HOPLOTELEIA** Ashm.

- | | |
|--|-------------------------------|
| 1. Mésonotum avec une arête médiane percurrente et deux sillons parapsidaux..... | 1. <i>H. carinata</i> . |
| — Mésonotum avec trois sillons longitudinaux, sans arête..... | 2. |
| 2. Métanotum à deux dents | 2. <i>H. philippinensis</i> . |
| — Métanotum à une dent | 3. <i>H. unidens</i> . |

1. — **H. carinata** n. sp.

♀. Noir, pubescent de blanc; antennes sauf la massue, pattes sauf les hanches jaunes, mandibules rousses, dessus des articles antennaires 3-7 assombri. Tête mate, deux fois aussi large que longue, tronquée en arrière, grossièrement réticulée; impression frontale profonde, marginée, lisse, deux fois aussi large que sa distance du bord oculaire, plus de deux fois aussi longue que large, à bords parallèles; yeux glabres, gros, à peine plus longs que larges, réunis aux mandibules par une arête, ocelles postérieurs distants des yeux de plus de leur diamètre, à peine plus près des yeux que de l'antérieur. Mandibules à trois dents aiguës. Scape égalant les trois articles suivants réunis, 2^e article obconique, un peu plus long que gros, 4^e deux fois aussi long que gros, un peu plus court que le 3^e, 3-6 graduellement raccourcis, 7^e subtransversal, plus gros que les précédents mais moins gros que les cinq suivants qui forment la massue, ceux-ci aussi longs que gros, sauf le 12^e qui est conique et un peu allongé. Dessus du thorax presque plan; mésonotum mat, transversal, à gros points subtriangulaires et épars, avec une arête médiane, longitudinale et percurrente, deux sillons parapsidaux profonds et larges, en outre un sillon longitudinal près du bord latéral; scutellum grand et semi-circulaire; métanotum à dent bilobée et petite. Pleures ridées grossièrement, les propleures à 2 arêtes. Ailes hyalines, atteignant à peine l'extrémité de l'abdomen, nervures jaunes, sous-costale éloignée du bord, marginale ponctiforme, située en arrière du milieu, postmarginale presque double de la stigmatique qui est longue, subperpendiculaire, noueuse au bout. Métatarse postérieur à peine plus court que les quatre articles suivants réunis. Abdomen à peine aussi long que le reste du corps, guère plus mince aux deux bouts qu'au milieu, mat et pubescent, arrondi en

arrière, tous les tergites fortement transversaux, le 1^{er} plus court que le 2^e, le 3^e aussi long que les deux précédents réunis ou que les quatre suivants réunis, les deux premiers grossièrement striés en long, à fossettes alignées au bord antérieur, le 3^e réticulé, les suivants avec une ponctuation dense mais superficielle. — Long. 4 mm. — Los Banos.

2. — *H. philippinensis* n. sp. (fig. 6).

♂ ♀. Noir mat; scape roux brun, pattes jaunes sauf les hanches, mandibules roux brun. Tête un peu transversale, tronquée en arrière, réticulée; dépression frontale profonde, marginée, atteignant presque le bord oculaire, finement striée en travers; yeux unis aux mandibules par un sillon, ocelles postérieurs situés contre les yeux, aussi distants du bord occipital que l'un de l'autre. Second article antennaire du mâle petit, 3^e un peu plus long que gros, 6-11 à peine

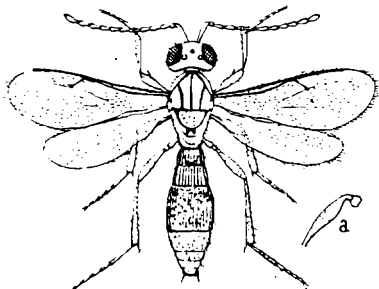


Fig. 6. — *Hoptoteleia philippinensis* Kieffer (gross. 12 diam.).

plus longs que gros, 12^e conique. Articles 2 et 3 des antennes de la femelle un peu plus longs que gros, les suivants transversaux, six derniers formant une massue fusiforme, le dernier conique. Thorax mat et chagriné, les trois sillons du mésonotum larges, crénelés; scutellum ponctué grossièrement et densément; dents du métanotum aiguës et se touchant presque à leur base. Ailes faiblement teintées, nervures noires, sous-costale éloignée du bord, stigmatique double de la marginale, oblique, noueuse au bout, postmarginale triple de la stigmatique. Métatarse postérieur égalant les trois articles suivant réunis. Abdomen (♂ ♀) fusiforme, un peu plus long que le reste du corps, deux premiers tergites un peu transversaux, grossièrement striés en long, intervalles lisses et brillants, bord antérieur à fossettes

alignées, le 1^{er} à peine plus court que le 2^e, le 3^e allongé, égalant les deux premiers réunis, strié densément et finement, intervalles mats et chagrinés, 4^e plus court que le 2^e, à traces de stries, 5^e plus court que le 4^e, plus long que le 6^e, tous deux finement ponctués; le mâle a encore un 7^e segment qui est tronqué en arrière et muni de deux filets parallèles et plus longs que lui; chez la femelle, le dernier article ou 6^e est triangulaire. — Long. 2,8-3 mm. — Los Banos.

3. — **Hoploteleia unidens** n. sp.

♂ ♀. Semblable à *H philippinensis*, mais le scape est noir, la partie renflée de tous les fémurs et parfois des tibias postérieurs est brun noir, segment médian à dent unique et aiguë, mésonotum faiblement chagriné, scutellum grossièrement réticulé, ailes brunes (♂) ou presque hyalines (♀). Chez le mâle, les antennes sont plus courtes que le thorax, à articles à peine plus longs que gros, tandis que chez *H. philippinensis* elles dépassent le thorax et leurs articles sont distinctement plus longs que gros. Chez la femelle l'abdomen n'est pas, comme chez *H. philippinensis*, distinctement plus long que le reste du corps et le segment anal porte deux appendices filiformes, parallèles, un peu plus courts que ceux du mâle, tandis que chez *H. philippinensis*, la femelle est dépourvue de semblables appendices. — Long. 2-2,5 mm. — Los Banos.

(A suivre).

SERPHTDES DES ILES PHILIPPINES

Par J.-J. KIEFFER, Dr. phil. nat., Bitche.

(Suite)

7^e GENRE : CAMPTOTELEIA n. g.

Yeux glabres et subcirculaires. Antennes de 12 articles, filiformes chez le mâle, avec une massue de six articles chez la femelle. Thorax faiblement convexe, pronotum non visible d'en haut; mésonotum avec une arête médiane, longitudinale et percurrente et deux sillons parapsidaux; scutellum transversal, arrondi en arrière, traversé par une arête médiane longitudinale; métanotum à une dent ou deux dents très rapprochées; segment médian divisé par une incision anguleuse. Sous-costale éloignée du bord et arquée, marginale ponctiforme ou presque ponctiforme, postmarginale nulle, stigmatique longue. Abdomen déprimé, un peu plus long que le reste du corps, de 7 segments chez le mâle, de 6 chez la femelle, graduellement aminci en arrière, tous les segments transversaux, les trois premiers subégaux ou le second le plus long.

1. Front sans impression mais avec un espace lisse. 1. *C. carinata*.
— Front avec une impression profonde et marginée. 2. *C. excavata*.

1. — *C. carinata* n. sp.

♀. Noir; antennes brun noir, sauf la massue, hanches et pattes jaunes. Tête un peu transversale, grossièrement ponctuée en dé; occiput graduellement déclive et arrondi en arrière; front sans impression mais avec un espace lisse, peu large et bordé supérieurement par une arête arquée; yeux réunis aux mandibules par un profond sillon, deux rides transversales, en arrière des ocelles, rejoignent les yeux qu'ils contournent en arrière. Article 3^e des antennes deux fois aussi long que gros, 4^e et 5^e pas plus longs que gros, 6^e un peu grossi et transversal, les six suivants forment une massue fusiforme, à articles transversaux sauf le dernier. Mésonotum et scutellum brillants, à

punctuation superficielle et peu dense, sillons parapsidaux convergents en arrière; métanotum à fossettes alignées transversalement, les deux dents aiguës et se touchant presque à leur base. Propleures à gros points, mésopleures striées en long. Ailes atteignant l'extrémité de l'abdomen, marginale subpunctiforme, stigmatique oblique. Métatarse postérieur égalant les trois articles suivants réunis. Abdomen de moitié plus long que le reste du corps, faiblement et graduellement rétréci en arrière, à six segments transversaux, les cinq premiers striés densément en long, le 2^e et le 3^e en outre avec des rides transversales, par suite réticulés, le 2^e plus long que le 3^e qui est un peu plus long que le 1^{er}, 3-6 graduellement raccourcis, le 6^e chagriné. — Long. 3,8 mm. — Los Banos.

2. — **C. excavata** n. sp.

♂. Noir mat; scape, hanches et pattes jaunes. Tête transversale, fortement réticulée, ridée transversalement entre les ocelles et l'impression frontale, celle-ci profonde, lisse, marginée, atteignant presque le bord des yeux, pas deux fois aussi longue que large; yeux reliés aux mandibules par un sillon. Scape égalant les deux articles suivants réunis, 2^e article petit et pas plus long que gros, 3^e deux fois aussi long que gros, 4^e plus court que le 3^e, 2-4 plus étroits que les suivants, 5^e plus gros que le 4^e, aussi gros que long, proéminent en dent latéralement, 5-11 d'égale longueur, 12^e conique, tous pubescents. Thorax comme chez le précédent, sauf que la dent du métanotum est obtuse et entière. Ailes brunes, atteignant l'extrémité du 5^e tergite; marginale punctiforme, stigmatique peu oblique, noueuse au bout. Abdomen graduellement et fortement rétréci en arrière, d'un tiers plus long que le reste du corps, les trois premiers tergites subégaux, faiblement transversaux, striés fortement, le second strié encore transversalement et par suite réticulé, les quatre suivants plus faiblement striés, le 7^e tronqué et sans appendices. — Long. 3,8 mm. — Los Banos.

8^e GENRE : **CHRESTOTELEIA** n. g.

Yeux glabres. Antennes de 12 articles, filiformes chez le mâle, avec une massue de six articles chez la femelle. Thorax inerme, assez fortement convexe, avec deux sillons parapsidaux.

Scutellum semicirculaire, bord antérieur avec de courtes arêtes formant une ligne transversale de fossettes. Segment médian situé plus bas que le scutellum, découpé en deux lobes jusqu'au bord antérieur; propleures avec deux arêtes. Nervure sous-costale distante du bord; stigmatique longue, située au milieu du bord, marginale de moitié plus longue que la stigmatique, postmarginale nulle. Abdomen fusiforme, presque deux fois aussi long que le reste du corps, chez le mâle de 7 segments dont le dernier est tronqué et sans appendices, chez la femelle de 6 segments dont le dernier est triangulaire. 3^e tergite le plus long, un peu plus long que large, les autres transversaux, sauf le 4^e, base du 2^e tergite avec un espace ellipsoïdal, transversal, convexe, bordé postérieurement de fossettes alignées. Le type est :

1. — **C. Bakeri** n. sp.

♂ ♀. Noir; scape, hanches et pattes roux clair. Tête un peu transversale, mate, non tronquée mais graduellement arrondie en arrière, à ponctuation grosse et assez dense; impression frontale peu profonde, large, non marginée; yeux réunis aux mandibules par un sillon, ocellus postérieurs touchant presque les yeux. Scape égalant les trois articles suivants réunis; chez le mâle, le 3^e article est étroit et deux fois aussi long que gros, 4-11 pas plus longs que gros, 12^e un peu allongé; chez la femelle, le 2^e article est égal au 4^e, le 3^e étroit et trois fois aussi long que gros, 4^e presque deux fois aussi long que gros, 5^e un peu plus long que gros, 6^e aussi gros que long, 7-12 formant une massue fusiforme, transversaux sauf le 12^e. Pronotum non visible d'en haut; mésonotum brillant, avec une ponctuation éparsée et fine, sillons parapsidaux divergents en avant; métonotum à gros points alignés transversalement; pleures ridées. Ailes un peu enfumées, dépassant à peine le 4^e tergite, nervures brun noir. Métatarse postérieur un peu plus long que les trois articles suivants réunis. Les cinq premiers tergites fortement striés en long, sans fossettes à leur base, les deux premiers d'égale longueur, un peu transversaux, 4^e à peine plus court que le 3^e, les trois ou quatre derniers graduellement raccourcis, le 6^e pointillé. — Long. 4,5 mm. — Los Banos.

9^e GENRE : **XENOTELEIA** n. g.

Tête graduellement déclive en arrière où elle est profondément découpée en arc, vue d'en haut aussi longue que large, vue de côté plus longue que haute, les tempes étant prolongées en arrière dans leur milieu. Yeux glabres. Antennes de 12 articles, dont les six derniers forment une massue chez la femelle. Thorax presque plan dorsalement; pronotum non visible d'en haut; mésonotum graduellement rétréci et arrondi en avant, au moins aussi long que large, avec deux sillons parapsidaux; scutellum transversal, arrondi en arrière; métanotum inerme; segment médian divisé par une incision aiguë qui atteint presque le bord antérieur. Sous-costale éloignée du bord, marginale subponctiforme, stigmatique longue, postmarginale nulle. Abdomen fusiforme, déprimé, composé de six segments tous plus longs que larges. Le type est :

1. — **X. flavipennis** n. sp.

♀. Noir; antennes sauf la radicule et la massue, hanches et pattes roux jaune. Tête ridée et à ponctuation grosse et dense; yeux reliés aux mandibules par un profond sillon, ocelles postérieurs touchant presque le bord oculaire. Radicule droite, égalant la moitié de la longueur du scape, celui-ci égale à peine les deux articles suivants réunis, article 3^e à peine plus long que le 2^e, deux fois aussi long que gros, 4^e et 5^e un peu plus longs que gros, 6^e brun, un peu transversal, faiblement grossi, les six suivants formant une massue fusiforme, transversaux sauf le dernier. Mésonotum brillant, lisse, avec une ponctuation faible et peu dense, les sillons parapsidaux convergents en arrière. Bord antérieur du scutellum à gros points alignés transversalement. Pleures grossièrement striées en long, propleures avec deux arêtes. Ailes jaunâtres, atteignant le milieu du 5^e tergite, nervures jaunes, stigmatique oblique, noueuse au bout. Abdomen strié en long, sans fossettes, second tergite de moitié plus long que le premier et plus large, 3^e égal au 2^e, 4-6 graduellement plus étroits, 6^e triangulaire et seulement chagriné. — Long. 5,8 mm. — Los Banos.

(A suivre).

SERPHTDES DES ILES PHILIPPINES

Par J.-J. KIEFFER, Dr. phil. nat., Bitche.

*(Suite)***10^e GENRE : ANTERIS Först.****I. — A. atriceps n. sp.**

♀. Roux; tête et massue antennaire noires, reste des antennes et pattes jaunes, mandibules roux brun. Tête deux fois aussi large que longue, densément pubescente, chagrinée, découpée en arc postérieurement; front sans impression; yeux giabres, grands, reliés aux mandibules par un sillon, ocelles postérieurs touchant les yeux. Article 3^e des antennes plus court que le 2^e, deux fois aussi long que gros, 4^e obconique, pas plus long que gros, 5^e et 6^e graduellement grossis et transversaux, les six suivants formant la massue, gros et transversaux, sauf le dernier qui est conique. Pronotum à peine distinct d'en haut, largement découpé en arrière, thorax peu convexe, de moitié plus long que haut; mésonotum pubescent et chagriné, sillons parapsidaux convergents en arrière; scutellum semi-circulaire; milieu du métanotum faiblement proéminent; segment médian très transversal. Ailes hyalines, nervures très pâles, sous-costale éloignée du bord, marginale ponctiforme, postmarginale nulle, stigmatique longue, oblique, noueuse au bout, une trace d'un long radius oblique, d'une récurrente continuant la direction du radius, d'une basale aboutissant bien avant la marginale, d'une médiane et d'une anale. Métatarse postérieur égalant les quatre articles suivants réunis. Abdomen un peu plus long que le thorax, à peine plus étroit aux deux bouts, arrondi en arrière, les trois premiers tergites subégaux en longueur, les deux premiers striés en avant et à fossettes alignées transversalement, le reste et les 3 ou 4 tergites suivants avec une ponctuation grande, dense, superficielle. — Long. 3 mm. — Los Banos.

11^e GENRE : NEUROCACUS n. g.

♂. Yeux pubescents. Antennes de 12 articles, filiformes chez le mâle. Thorax au moins de moitié plus long que haut. Pro-

notum à peine visible d'en haut, découpé en arc postérieurement. Sillons parapsidaux nuls. Scutellum transversal, arrondi en arrière. Métanotum inerme. Segment médian à deux dents aiguës, dressées, petites et distantes, en outre chaque angle postérieur est prolongé faiblement en une dent horizontale. Marginale plus courte que la stigmatique qui est longue, post-marginale plus longue que la stigmatique. Abdomen en spatule, déprimé, marginé, plus de moitié plus long que le reste du corps, pétiole étroit, deux fois aussi long que large, 2^e tergite allongé, graduellement élargi en arrière, à peine plus long que le 3^e, qui est aussi long que large, les quatre suivants graduellement raccourcis, le 7^e très court. Le type est :

1. — **N. philippinensis** n. sp.

♂. Noir et mat; mandibules, bas du scape, hanches, pattes et trois premiers segments abdominaux roux sombre. Tête transversale, finement ponctuée comme le thorax; front sans impression, mais convexe, lisse et brillant; joues striées, égalant le tiers des yeux, ceux-ci réunis aux mandibules par un sillon très fin, ocelles postérieurs distants des yeux de leur diamètre, trois fois plus éloignés du bord occipital qui est presque tronqué. Scape égalant les trois articles suivants réunis, 2^e article pas plus long que gros, les suivants cylindriques, le 3^e plus long que le 4^e qui est de moitié plus long que gros, 5^e égal au 4^e, faiblement proéminent au milieu, les suivants deux fois aussi longs que gros. Thorax à peine aussi large que la tête. Ailes faiblement teintées, stigmatique oblique, noueuse au bout, post-marginale de moitié plus longue que la stigmatique. Métatarse postérieur égalant les trois articles suivants réunis. Abdomen lisse et brillant, sauf le 1^{er} tergite et la partie antérieure du 2^e qui sont striés en long. — Long. 2,5 mm. — Los Banos.

12^e GENRE : **IOPLOGRYON** Ashm.

1. — **H. longispina** n. sp.

♂. Noir; mandibules rousses, scape, hanches et pattes jaunes, tarse intermédiaire brun, tibia et tarse des pattes postérieures brun noir; propleures, mésopleures et mésosternum souvent roux. Tête fortement striée en long sur le devant et sur les

joues ; celles-ci sans sillon ; vertex et tempes finement chagrinés, le vertex est aminci, presque tranchant, ocelles situés sur cette partie tranchante, une arête va de l'ocelle antérieur jusqu'au tubercule antennaire ; clypeus convexe, allongé, strié transversalement et bordé de chaque côté par une arête, ces deux arêtes se réunissent en une seule arête courte qui aboutit au tubercule antennaire. Mandibules égales, trifides, les trois dents aiguës, l'externe la plus longue. Milieu de la partie dorsale du scape proéminente et fortement convexe, 2^e article transversal, 3^e à peine plus long que le scape, plus court que le 4^e, articles 3-12 filiformes, très longs, graduellement amincis et plus longs, le 5^e grossi à l'extrême base. Thorax plus haut que long, chagriné et mat, mésonotum sans sillons parapsidaux, ridé en long dans son quart postérieur ; scutellum transversal, chagriné, bord postérieur à points alignés ; métanotum avec des fossettes et une spinule jaunâtre, aiguë, arquée faiblement et presque aussi longue que le scutellum, chaque côté du métanotum avec une spinule beaucoup plus petite. Ailes un peu teintées, marginale ayant les deux tiers de la sous-costale qui touche presque le bord, postmarginale nulle, stigmatique petite, perpendiculaire, avec l'extrémité en nœud. Abdomen spatuliforme, deux premiers tergites et partie antérieure du 3^e striés, le reste lisse et brillant, pétiole étroit, d'un tiers plus long que large, 3^e le plus long. — Long. 3-3,5 mm. — Los Banos.

III. — SOUS-FAM. · DIAPRIIDÆ

1^{er} GENRE : GALESUS (SCHIZOGALESUS)

- | | |
|--|-----------------------------------|
| 1. Sillons parapsidaux se touchant en
arrière | 1. <i>G. (S.) clavaticornis.</i> |
| — Sillons parapsidaux distants de leur
largeur en arrière | 2. <i>G. (S.) philippinensis.</i> |

I. — *G. (S.) clavaticornis* n. sp.

♀. Noir brillant, hanches et pattes rousses. Tête vue de côté un peu plus longue dorsalement que haute, encore davantage

ventralement; bord occipital marginé par une carène; quatre dents aiguës dépassent le bord antérieur, l'externe se prolonge en carène et contourne le bord postérieur de l'œil, la médiane aboutit à un ocelle externe; lamelle frontale légèrement échancrée, bouche prolongée en bec, face oblique, convexe au milieu, enfoncée en forme de large dépression sur les côtés, yeux à longs poils épars, dessous de la tête assez fortement poilu de blanc. Scape droit, strié, égalant les articles 2 et 3 réunis, bispinuleux à l'extrémité; 2^e article égal au 4^e; 3^e deux fois aussi long que gros, de moitié plus long que le 4^e; 5^e et 6^e aussi gros que longs; les six derniers subitement grossis, formant une massue abrupte et pubescente, presque transversaux, sauf le dernier qui est ovoïdal. Sillons parapsidaux profonds, larges, se touchant en arrière où ils sont élargis; avant l'écailllette se trouve une fossette ovalaire. Scutellum à six fossettes, dont les deux basales sont ovalaires et séparées par une arête, les deux latérales allongées, les postérieures ponctiformes. Segment médian à trois arêtes parallèles. Ailes faiblement brunies, pliées et échancrées. Pleures lisses et glabres, sauf les métapleures qui sont pubescentes. Fémur des pattes postérieures ayant à l'extrémité deux lobes obtus et dirigés perpendiculairement par en bas, tibia à longs poils dressés, graduellement grossi dans sa moitié distale. Pétiole de moitié plus long que gros, fortement cannelé; grand sternite occupant les trois quarts antérieurs de l'abdomen, le dernier quart est occupé par cinq sternites transversaux, grand tergite atteignant l'extrémité de l'abdomen et recouvrant les côtés, avec un sillon longitudinal dans ses deux tiers antérieurs. — Long. 3,8 mm. — Los Banos.

2. — **G. (S.) philippinensis** n. sp.

♂. Noir brillant, pattes rousses sauf les hanches. Tête vue de côté aussi longue dorsalement que haute, ventralement plus longue que haute, avec quatre dents comme chez l'espèce précédente, bord occipital sans carène transversale, lamelle frontale faiblement échancrée. Scape comme chez l'espèce précédente; 2^e article égal au 4^e, 3^e à peine plus long que le 4^e qui n'est pas grossi ni sinueux, articles du flagellum graduellement un peu raccourcis et un peu amincis, tous un peu plus longs que gros, subcylindriques et pubescents. Sillons parapsidaux

élargis en arrière, où ils sont distants de leur largeur, scutellum comme chez le précédent, segment médian avec trois arêtes parallèles. Ailes sans incision et non pliées. Pétiole deux fois aussi long que gros, fortement strié; abdomen comme chez le précédent, sauf que le sillon ne dépasse pas le milieu. Fémur des pattes postérieures sans lobes, tibia grossi au tiers distal. — Long. 3 mm. — Los Banos.

3. — **G. (S.) Crawfordi** n. sp.

♂. Noir; antennes brun noir, pattes sauf les hanches d'un roux sombre. Tête avec quatre spinules bien distinctes, vues de côté la ligne dorsale et surtout la ligne ventrale sont plus longues que sa hauteur. Antennes comme chez *G. philippinensis* sauf que le 2° article est à peine plus long que gros, 3° et 4° presque deux fois, les suivants plus de deux fois aussi longs que gros. Sillons parapsidaux distants d'un peu plus de leur largeur en arrière. Fossettes basales du scutellum un peu plus longues que larges, séparées par une arête. Ailes assombries, pliées, échancrées bien en arrière de la pointe alaire. Tibia postérieur grossi subitement dans un peu plus du tiers distal. Métatarse postérieur plus de deux fois aussi long que le 2° article. Fémur postérieur bilobé au bout. Pétiole deux fois aussi long que gros, strié fortement; sillon abdominal unique, dépassant le milieu. — Long. 3,5 mm. — Los Banos.

4 — **G. (S.) curticeps** n. sp.

♂. Couleur et caractères de *G. Crawfordi* dont il diffère principalement par la forme de la tête, dont les spinules sont à peine perceptibles, la ligne dorsale plus courte que la hauteur tandis que la ligne ventrale est plus longue que la hauteur. Article 2° des antennes subglobuleux, plus court que le 3° qui est d'un tiers plus long que gros, 4° plus long que le 3°, égal au 5°, presque deux fois aussi long que gros, les suivants deux fois aussi longs que gros, le 14° le plus long. Sillons parapsidaux distants de presque deux fois leur largeur en arrière. Tibia postérieur grossi graduellement dans la moitié distale, métatarse postérieur pas deux fois aussi long que le 2°. Pétiole de moitié plus long que gros, sillon n'atteignant pas tout à fait le milieu de l'abdomen. — Long. 3 mm. — Los Banos.

2° GENRE : **HEMIGALESUS** n. g.

Tête subglobuleuse vue d'en haut, armée au bord antérieur de trois courtes spinules dont une à chaque côté et une médiane située plus bas; ocelles postérieurs à peine plus près du bord antérieur que du bord postérieur de la tête; dessous de la tête horizontal, plus long que le dessus et se prolongeant en un bec à mandibules pluridentées. Yeux glabres. Antennes de 14 articles (♂) ou de 12 (♀), insérées sur une lamelle frontale qui dépasse un peu leur point d'insertion; scape strié, droit, élargi à l'extrémité qui porte deux spinules parallèles qui emboîtent le 2^e article (fig. 7), flagellum filiforme chez le mâle, avec une massue subite de trois articles chez la femelle. Thorax un peu plus long que haut; pronotum non visible d'en haut; mésonotum sans sillons parapsidaux; scutellum avec une fossette unique à sa base, sans fossettes latérales ni postérieures; segment médian avec une carène médiane et triangulaire, chaque angle prolongé horizontalement en une petite dent aiguë. Ailes antérieures avec une sous-costale située près du bord, une marginale cunéiforme et oblique, qui dépasse un peu le tiers basal de l'aile, une basale droite, perpendiculaire à la sous-costale et distante d'un peu moins de sa longueur de la marginale. Pétiole strié et peu long; abdomen déprimé, graduellement un peu élargi depuis la base jusqu'à l'extrémité qui est arrondie (♂ ♀), grand tergite atteignant presque l'extrémité, les 4 ou 5 suivants à peine distincts, sternites couverts en partie par les tergites, grand sternite occupant les trois quarts antérieurs, les cinq suivants forment de minces bandes transversales. Le type est : *H. niger*.



Fig. 7. — Base d'une antenne de l'*Hemigalesus rufus* Kieffer, pour montrer l'emboîtement du deuxième article par le premier.

- | | |
|--|----------------------|
| 1. Mésonotum fortement convexe dans sa partie médiane, déprimé ou enfoncé latéralement. | 2 |
| — Mésonotum sans dépressions latérales, également convexe partout..... | 3 |
| 2. Noir, face, pleures en partie, hanches et pattes rousses; tête vue d'en haut un peu transversale..... | 1. <i>H. niger</i> . |
| — Roux, abdomen noir sauf le pétiole; tête vue d'en haut, un peu plus longue que large..... | 2. <i>H. rufus</i> . |

3. Yeux deux fois aussi larges que leur distance du bord occipital..... 3. *H. brevicornis*.
 — Yeux à peine plus larges que leur distance du bord occipital 4. *H. gracilis*.

1. — **H. niger** n. sp.

♂ ♀. Noir brillant et lisse; face, propleures et mésopleures d'un brun roux, antennes de la femelle, hanches et pattes rousses, antennes du mâle brun sombre. Tête un peu transversale vue d'en haut; yeux à peine plus larges que leur distance du bord occipital. Article 2^e des antennes du mâle très petit, égalant la moitié du 3^e, les suivants allongés, cylindriques, pubescents, le 3^e un peu plus long que le 4^e, 4-13 graduellement un peu plus longs et plus minces, deux fois aussi longs que gros, 14^e trois fois. Chez la femelle, le 2^e article est de moitié plus long que gros, le 3^e à peine plus long que gros, 4-9 globuleux, également étroits, 10-12 subitement grossis, deux fois aussi gros que les précédents, 10^e et 11^e presque transversaux, 12^e ovoidal. Tempes, devant des propleures et métopes avec une pubescence blanche et dense. Mésonotum fortement convexe au milieu, déprimé de chaque côté. Tibia postérieur grossi dans sa moitié distale. Ailes faiblement teintées. Pétiole un peu plus long que gros. Abdomen guère plus long que le thorax. — Long. 2,5-2,8 mm. — Los Banos.

2. — **H. rufus** n. sp. (*fig. 8*).

♂ ♀. Tête, thorax, pétiole, hanches et pattes roux comme les antennes de la femelle, antennes du mâle brun sombre; abdomen noir. Tête vue d'en haut un peu plus longue que large chez la femelle, suglobuleuse chez le mâle. Yeux moins larges que leur distance du bord postérieur de la tête, aussi larges que leur distance du bord antérieur; chez le mâle, les yeux sont à peine plus larges que leur distance du bord postérieur. Articles antennaires 2 et 3 de moitié plus longs que gros chez la femelle, 4^e à peine plus long que gros, 5-8 globuleux, 9^e un peu transversal. Pour tout le reste, semblable au précédent. — Long. 2,5 mm. — Los Banos.

3. — **H. brevicornis** n. sp.

♂. Noir; scape, hanches et pattes roux, mandibules rousses, flagellum brun roux. Tête un peu transversale vue d'en haut.

Yeux deux fois aussi larges que leur distance du bord postérieur de la tête. Article 2° des antennes égalant le 3°, celui-ci à peine plus long que le 4° mais plus étroit; 4-13 de moitié plus long que gros, 14° deux fois. Mésonotum également convexe

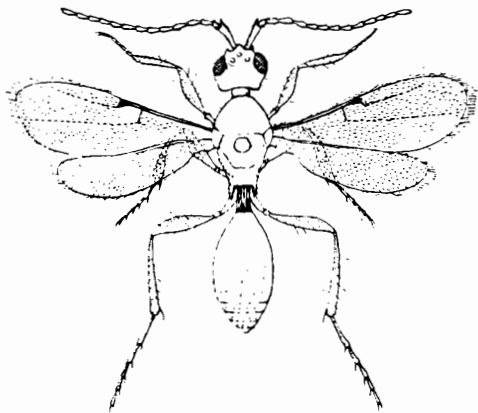


Fig. 5. — *Hemigaleus rufus* Kieffer (gross. 26 diam.).

partout, sans dépression latérale. Tibia postérieur subitement grossi au tiers distal. Pour le reste, semblable à *H. niger*. — Long. 2 mm. — Los Banos.

4 — *H. gracilis* n. sp.

♂. Noir; mandibules, trois premiers articles antennaires, thorax, hanches et pattes roux. Tête globuleuse vue d'en haut. Yeux un peu plus larges que leur distance du bord postérieur de la tête. Article 3° des antennes aussi long que le 2° mais plus étroit que lui et que les suivants, de moitié plus long que gros, les suivants subglobuleux ou à peine plus longs que gros, 14° article en ovoïde court. Mésonotum et tout le reste comme chez *H. brevicornis*. — Long. 1,8 mm. — Los Banos.

3° GENRE : **APARAMESIUS** n. g.

Diffère de *Lipoglyptus* Crawf. par le thorax qui n'est pas long et tronqué et de *Paramesius* par l'absence de sillons parapsidaux. Le type est : *A. carinatus*.

- | | |
|--|---------------------------|
| 1. Segment médian avec une carène triangulaire.... | 1. <i>A. carinatus</i> . |
| — Segment médian avec une arête..... | 2 |
| 2. Pétiole strié; 4 ^e article antennaire du mâle 6-7
fois aussi long que le 3 ^e | 2. <i>A. filicornis</i> . |
| — Pétiole lisse; 4 ^e article antennaire du mâle 4-5
fois aussi long que le 3 ^e | 3. <i>A. levistilus</i> . |

1. — **A. carinatus** n. sp.

♂ ♀. Noir; antennes, hanches, pattes et extrémité postérieure de l'abdomen rousses. Tête globuleuse. Yeux glabres. Palpes blanchâtres, avant-dernier article des palpes maxillaires élargi en triangle. Antennes du mâle un peu plus de 1 1/2 fois aussi longues que le corps; scape très long, dépassant le vertex de sa demi-longueur; 2^e article de moitié plus long que gros, 3^e deux fois aussi long que gros, 4^e trois fois aussi long que le 3^e, avec une dent près de sa base, les suivants aussi longs que le 4^e, filiformes, 13^e ou dernier plus court que le scape. Chez la femelle, le scape égale les 5 ou 6 articles suivants réunis, ceux-ci obconiques, 3-6 deux fois aussi longs que gros, 7-9 graduellement raccourcis mais encore plus longs que gros, 10-12 subglobuleux, 13^e conique et presque deux fois aussi long que le 12^e; les articles du flagellum à peine graduellement grossis. Thorax de moitié plus long que haut, fortement convexe. Prothorax non prolongé en avant. Sillons parapsidaux nuls. Scutellum avec une grande fossette à sa base. Segment médian avec une carène triangulaire. Ailes faiblement teintées, marginale longue, égalant le quart de la sous-costale, stigmatique située au milieu du bord antérieur, pas plus longue que large; sans autres nervures. Moitié distale du tibia postérieur grossi. Pétiole strié, trois fois (♀) ou presque quatre fois (♂) aussi long que gros; grand tergite de la femelle occupant les

quatre cinquièmes antérieurs, les segments suivants forment un cône comprimé et pointu; grand tergite du mâle occupant presque tout le dessus, les segments suivants ne paraissent que comme des lignes transversales; comme chez *Paramesius* le pétiole n'offre pas de séparation distincte entre lui et le grand tergite. — Long. 3 mm. — Los Banos.

2. — **A. filicornis** n. sp.

♂. Noir; antennes brunes, hanches et pattes rousses. Tête globuleuse, yeux glabres. Avant-dernier article des palpes élargi en triangle. Antennes longues de 6 mm.; scape dépassant de beaucoup le vertex, 2 à 3 fois aussi long que les articles 2 et 3 réunis, ceux-ci égaux, à peine plus longs que gros, 4-13 filiformes, longs, graduellement amincis, 4° avec une dent basale, 6-7 fois aussi long que le 2°, poils égalant en longueur la grosseur des articles. Thorax comme chez le précédent, sauf que le segment médian a une arête longitudinale médiane et une de chaque côté. Ailes comme chez le précédent. Pétiole au moins quatre fois aussi long que gros, strié en long; abdomen comme chez le précédent. — Long. 3 mm. — Los Banos.

3. — **A. levistilus** n. sp.

♂. Pétiole non strié. Antennes deux fois aussi longues que le corps, 3° article plus étroit que le 2°, 4° quatre à cinq fois aussi long que le 3°. — Long. 1,8 mm. Pour tout le reste, semblable à *A. filicornis*. — Los Banos.

4. — **A. depressus** n. sp.

♀. Noir; tête rousse, dorsalement noir roussâtre, antennes rousses, scape et trois derniers articles brun noir, hanches et pattes rousses. Scape égalant presque les cinq articles suivants réunis, strié, articles 3-6 plus longs que le 2°, obconiques, deux fois aussi longs que gros, 7-9 un peu plus courts que les précédents, 2-9 également minces, 10 à peine plus gros que les précédents, un peu transversal, 11-13 distinctement grossis, 11° et 12° transversaux, 13° allongé et le plus gros. Mésonotum

déprimé fortement de chaque côté en arrière, n'ayant pas, comme chez *flicornis*, un point enfoncé à chaque côté du bord antérieur. Scutellum à fossette basale grande. Segment médian avec une arête médiane. Ailes comme chez *flicornis*. Pétiole strié, trois fois aussi long que gros; segment anal roux, comprimé, long et aminci graduellement en pointe. — Long. 3 mm. — Los Banos.

4° GENRE : **SPILOMICRUS** Westw.

- | | |
|--|-----------------------------|
| 1. Sillons parapsidaux percurrents; tempes et joues ponctuées | 1. <i>S. carinifrons</i> . |
| — Sillons parapsidaux marqués seulement en arrière; tête sans ponctuation..... | 2 |
| 2. Scutellum ayant, outre les deux fossettes basales, une fossette allongée latérale et une rangée de points au bord postérieur..... | 3 |
| — Scutellum sans fossettes latérales ni postérieures; sillons parapsidaux formant seulement un point allongé..... | 2. <i>S. variicornis</i> . |
| 3. Yeux reliés aux mandibules par un sillon; sillons parapsidaux marqués au tiers postérieur. | 3. <i>S. opertus</i> . |
| — Yeux non reliés aux mandibules par un sillon; sillons parapsidaux formant seulement un point allongé au bord postérieur..... | 4 |
| 4. Flagellum roux brun, tergites ne couvrant pas les sternites. | 4. <i>S. dispansus</i> . |
| — Flagellum noir brillant et plus gros, tergites couvrant les sternites..... | 5. <i>S. nitidicornis</i> . |

1. — ***S. carinifrons*** n. sp.

♂ ♀. Noir; hanches et pattes roux sombre. Tête subglobuleuse, avec une carène qui va de l'ocelle antérieur jusque entre les antennes; tempes, joues et face à points denses et assez gros; yeux à poils épars. Palpes blanchâtres, avant-dernier article des palpes maxillaires élargi en triangle, comme chez les espèces suivantes. Scape de la femelle égalant les quatre articles suivants réunis, 2° article un peu plus long que gros, 3° aussi gros que le 2°, au moins de moitié plus long que gros,

les suivants graduellement raccourcis, 8-12 transversaux et graduellement grossis, sans massue distincte, 13^e conique, aussi long que gros. Scape du mâle un peu plus long que les deux articles suivants réunis, le 2^e obconique et un peu plus long que gros, 3^e deux fois aussi long que gros, plus court que le 4^e, 5^e égal au 3^e, 8-13 encore deux fois aussi longs que gros. Sillons parapsidaux percurrents, mésonotum muni en outre d'un sillon contre l'écailllette; scutellum à 6 fossettes, dont deux basales séparées par une arête, deux latérales et deux ponctiformes situées au bord postérieur, segment médian avec une dent aiguë. Ailes brunâtres, sous-costale dépassant le tiers mais n'atteignant pas le milieu, marginale cunéiforme, aussi longue que large, avec un bout de nervure récurrente et oblique, stigmatique oblique et aussi large que longue, basale arquée, un peu plus longue que sa distance de la marginale, faiblement marquée. Tibia postérieur grossi dans un peu plus du tiers distal. Pétiole deux fois et demie (♂) ou deux fois (♀) aussi long que gros, strié en long; tergites couvrant en partie les sternites. — Long. 3,5-3,8 mm. — Los Banos.

2. — *S. variicornis* n. sp. (fig. 9).

♀. Tête et massue antennaire noires, scape brun noir, reste de l'antenne jaune, thorax et pétiole roux brun, abdomen brun noir, hanches et pattes roux clair. Tête lisse et un peu transversale; scape égalant les trois articles suivants réunis, articles 3-7 plus minces que le 2^e, obconiques, au moins de moitié plus longs que gros, 8^e et 9^e subglobuleux et pas plus gros que les précédents, 10-13 fortement grossis, un peu transversaux sauf le 13^e. Sillons parapsidaux représentés seulement par un point allongé et situé au bord postérieur; scu-

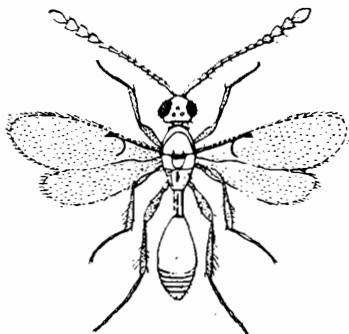


Fig. 9. — *Spilomicrus variicornis* Kieffer
(gross. 20 diam.).

tellum convexe, avec deux fossettes juxtaposées en avant, sans fossettes latérales ni au bord postérieur; segment médian avec une carène triangulaire. Nervure basale arquée et bien marquée. Pétiole strié, 2 1/2 fois aussi long que gros, tergites couvrant un peu les sternites. Pour le reste, semblable au précédent. — Long. 2 mm. — Los Banos.

3. — **S. opertus** n. sp.

♂. Noir; hanches et pattes roux sombre. Tête lisse, un peu transversale vue d'en haut, un peu plus haute que longue vue de côté, yeux à poils épars, reliés aux mandibules par un sillon. Scape égalant les trois articles suivants réunis, 2° article à peine plus long que gros, 3° cylindrique comme les suivants, presque deux fois aussi long que le 2°, les suivants graduellement raccourcis, 8-12 d'un tiers plus longs que gros, 13° allongé, poils dressés et plus courts que la grosseur des articles. Thorax de moitié plus long que haut, mésonotum peu convexe, sillons parapsidaux marqués au tiers postérieur; scutellum avec deux fossettes basales, une de chaque côté et une ligne de points au bord postérieur; segment médian avec une carène triangulaire. Ailes comme chez *S. carinifrons*. Tibia postérieur renflé graduellement dans sa moitié distale. Pétiole presque trois fois aussi long que gros, strié grossièrement; abdomen comme chez les deux précédents, ellipsoïdal, à grand tergite occupant les 4/5 antérieurs, les cinq suivants en forme de minces bandes transversales, tergites couvrant les sternites dont le tiers médian seul est libre; grand sternite occupant les 2/3 antérieurs, les six suivants subégaux sauf le 1^{er} qui est plus long que le 2°. — Long. 2,3 mm. — Los Banos.

4. — **S. dispansus** n. sp.

♂. Noir; hanches et pattes rousses, flagellum roux brun. Semblable au précédent dont il diffère par les antennes plus longues, les joues sans sillon, les sillons parapsidaux marqués seulement au bord postérieur en forme de point allongé, le pétiole deux fois aussi long que gros et les tergites ne couvrant pas les sternites. Scape égalant le 3° article, 2° article globuleux, 3° triple du 2°, les suivants graduellement raccourcis, 12° encore au moins deux fois aussi long que gros, plus court que le 13°. — Long. 2,5 mm. — Los Banos.

5. — **S. nitidicornis** n. sp.

♂. Comme le précédent dont il ne diffère que par le flagellum noir brillant et plus gros, et les tergites couvrant les sternites. — Long. 2,5 mm. — Los Banos.

6. — **S. consobrinus** n. sp.

♀. Noir; antennes, hanches et pattes rousses, deux premiers articles antennaires et les quatre derniers brun noir. Yeux très velus. Scape égalant les quatre articles suivants réunis, 2^e article un peu plus long que gros, 3-9 subglobuleux et également minces, 10-13 fortement grossis, 10-12 transversaux, 13^e ovoïdal. Sillons parapsidaux marqués seulement au tiers postérieur. Segment médian à lamelle triangulaire. Pétiole deux fois aussi long que gros. Nervure basale arquée, faible, distante de la marginale de toute sa longueur, sous-costale éloignée du bord, marginale courte, extrémité distale cunéiforme. Voisin de *S. varicornis*. — Long. 1,5 mm. — Los Banos.

5^e GENRE : **SCAPOPRIA** n. g.

♀. Tête globuleuse, yeux à poils épars et longs. Antennes de 12 articles, sans massue distincte, *scape long, comprimé fortement* dans un peu plus de la moitié basale, par suite la partie distale vue d'en haut paraît être deux fois aussi grosse que la partie basale. Thorax convexe, de moitié plus long que haut; sillons parapsidaux nuls; scutellum convexe, avec une fossette unique; segment médian avec une lamelle triangulaire. Nervation de *Diapria*. Pétiole deux fois aussi long que gros, abdomen relevé en avant au-dessus du pétiole, comme chez *Spilomicrus*, déprimé, à peine aussi long que le reste du corps, subfusiforme, graduellement aminci en arrière, grand tergite occupant un peu plus des deux tiers antérieurs. Le type est :

1. — **S. atriceps** n. sp.

♀. Tête noire; antennes sauf les trois derniers articles qui sont assombris, hanches et pattes roux clair, thorax et pétiole roux marron, abdomen brun noir. Tempes et devant du pro-

thorax à feutrage blanc. Article 2° des antennes bien plus gros que les 4 suivants réunis, ceux-ci également minces, obconiques, deux fois aussi longs que gros, 7^e et 8^e comme le 6^e mais un peu grossis, 9-12 graduellement grossis, pas plus longs que gros, sauf le 12° qui est un peu allongé et le plus gros, poils plus longs que la grosseur des articles. Métapleures pubescentes. Tiers distal du tibia postérieur subitement grossi. — Long. 1,8 mm. — Los Banos.

6° GENRE : **ACIDOPRIA** n. g.

Tête subglobuleuse, munie en avant de trois petites spinules, dont la médiane est située plus bas que les latérales; tempes, devant du prothorax et dessous du pétiole à feutrage blanc; yeux glabres; bouche petite. Antennes du mâle filiformes, de 14 articles, celles de la femelle de 12 articles, avec une massue de 3 ou 4 articles; scape inerme. Sillons parapsidaux nuls. Scutellum convexe, avec une fossette à sa base. Segment médian avec une carène triangulaire. Nervation de *Loxotropa*, marginale dépassant le tiers mais n'atteignant pas le milieu. Pétiole allongé, abdomen déprimé, arrondi en arrière, presque d'égale largeur partout.

Ce genre comprend les deux espèces suivantes, auxquelles il faut encore ajouter *Loxotropa tricornuta* Crawf.

- | | |
|---|----------------------------|
| 1. Massue antennaire de 3 articles..... | 1. <i>A. variicornis</i> . |
| — Massue antennaire de 4 articles..... | 2. <i>A. tetratoma</i> . |

1. — **A. variicornis** n. sp. (*fig. 10*).

♂ ♀. Noir; hanches et pattes rousses, antennes du mâle brun noir et pubescentes, chez la femelle les articles 2-9 sont roux, palpes blanchâtres. Scape du mâle égalant presque les trois articles suivants réunis, 2° article subglobuleux, ceux du flagellum cylindriques, de moitié plus longs que gros, le 4° article antennaire à peine proéminent sur le côté; chez la femelle le 2° article est obconique et plus long que le 3°, 3-9 également minces, subglobuleux, massue grosse et subite, composée de 3 articles dont les deux premiers sont presque transversaux. Mésonotum déprimé latéralement. Ailes peu teintées, basale

perpendiculaire au bord antérieur qu'elle n'atteint pas, marginale en cône renversé. Pétiole non strié, presque deux fois

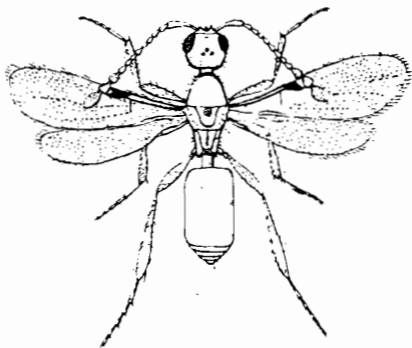


Fig. 10. — *Acodypra varicornis* Kieffer (gross. 21 diam.).

aussi long que gros, grand tergite occupant les 4,5 antérieurs de l'abdomen, sternites couverts en partie par les tergites. — Long. 2,5 mm. — Los Banos; ile de Luçon.

2. — *A. tetratoma* n. sp.

♂. Semblable au précédent dont il diffère par les caractères suivants : les 7 premiers articles antennaires roux, les 5 derniers noirs, articles 3-7 également étroits et subglobuleux, le 8^e à peine plus gros, 9-12 formant la massue, le 9^e moins gros que les suivants, 10^e et 11^e presque transversaux, 12^e allongé. Pétiole pas plus long que gros. — Long. 1,8 mm. — Los Banos.

(*A suivre*).

SERPHTDES DES ILES PHILIPPINES

Par J.-J. KIEFFER, Dr. phil. nat., Bitche.

(Fin).

7^e GENRE : PHÆNOPRIA Ashm.

- | | |
|--|--------------------------|
| 1. Tête, thorax et tiers postérieur de l'abdomen roux, pétiole deux fois aussi long que gros.... | 1. <i>P. rufa</i> . |
| — Tête et abdomen noirs, thorax et pétiole roux, le pétiole guère plus long que gros..... | 2. <i>P. nigriceps</i> . |
| — Tête, thorax et abdomen noirs, pétiole roux et un peu plus long que gros..... | 3. <i>P. exilis</i> . |

1. — *P. rufa* n. sp.

♀. Roux marron; antennes, pattes et un peu plus du tiers postérieur de l'abdomen jaune roussâtre, reste de l'abdomen sauf le pétiole noir. Tête globuleuse, yeux allongés, petits, moins larges que leur distance du bord postérieur de la tête. Scape subcylindrique, un peu arqué, égalant les trois articles suivants réunis, articles 3-8 obconiques, deux fois aussi longs que gros, 9-12 graduellement et faiblement grossis, subglobuleux sauf le 12^e. Tempes et devant du prothorax à pubescence blanche. Thorax convexe, de moitié plus long que haut; scutellum très convexe; segment médian à lamelle triangulaire. Nervation ordinaire. Tibia postérieur grossi subitement au tiers distal. Pétiole strié, deux fois aussi long que gros, abdomen déprimé, subfusiforme, grand tergite relevé en avant comme chez *Spilomicrus*, occupant les trois quarts antérieurs. — Long. 1,8 mm. — Los Banos.

2. — *P. nigriceps* n. sp.

♂. Noir; deux premiers articles antennaires, thorax, hanches, pattes et pétiole roux. Tête globuleuse. Article 2^e des antennes à peine plus long que gros, 3^e cylindrique, deux fois aussi long que gros, 4^e égalant le 3^e, fortement courbé en arc, les suivants ellipsoïdaux, poils peu longs et disposés sans ordre. Pétiole guère plus long que gros, abdomen plus court que le thorax. Pour le reste semblable au précédent. — Long. 0,8 mm. — Los Banos.

3. — **P. exilis** n. sp.

♂. Noir; deux premiers articles antennaires, hanches et pattes roussâtres, pétiole roux. Article 4^e des antennes égalant le 3^e mais arqué, les suivants subglobuleux et pubescents, le 2^e ovoïdal. Ailes dépassant de beaucoup l'abdomen, une ligne brunâtre, transversale et droite aboutit à l'extrémité de la marginale. Pétiole un peu plus long que gros, abdomen égalant le thorax. Pour le reste, semblable à *P. rufa*. — Long. 1 mm. — Los Banos.

8^e GENRE : **LOXOTROPA** Först.

1. — **L. philippinensis** n. sp.

♂. Noir; antennes brunes, hanches et pattes d'un jaune roussâtre. Tête globuleuse, tempes et devant du prothorax à feutrage blanc. Antennes pubescentes, 2^e article subglobuleux, plus court que le 3^e qui est un peu plus long que gros, les suivants égalant le 3^e. Scutellum convexe, à fossette unique. Segment médian avec une lamelle triangulaire. Nervation ordinaire, marginale dépassant le tiers. Pétiole à peine aussi long que gros; abdomen déprimé, arrondi en arrière, égalant le thorax. — Long. 1,5 mm. — Los Banos.

9^e GENRE : **TRICHOPRIA** Ashm.

- | | |
|--|-------------------------|
| 1. Thorax roux..... | 2 |
| — Thorax noir comme la tête et l'abdomen, sauf le pétiole..... | 1. <i>T. caudata</i> . |
| 2. Tête et quart postérieur de l'abdomen roux..... | 2. <i>T. analis</i> . |
| — Tête et abdomen noirs, sauf le pétiole..... | 3. <i>T. semirufa</i> . |

1. — **T. caudata** n. sp.

♀. Noir; antennes sauf les trois derniers articles, hanches, pattes et pétiole roux sombre. Tête globuleuse; tempes et devant du prothorax à feutrage blanc. Scape subcylindrique, 2^e article

plus gros que le 3^e mais pas plus long, 3-7 également minces, obconiques, de moitié plus longs que gros, 8^e et 9^e un peu plus gros, les trois derniers forment une massue graduelle, dont les deux premiers sont à peine plus longs que gros. Scutellum à fossette unique et traversé par une carène longitudinale peu aiguë. Segment médian à lamelle triangulaire. Ailes atteignant à peine l'extrémité de l'abdomen, par suite la marginale dépasse un peu le tiers basal de l'aile. Tibia postérieur subitement grossi au tiers distal. Pétiole de moitié plus long que gros; abdomen un peu déprimé, plus long que le reste du corps, grand tergite dépassant à peine le milieu, les 3 ou 4 tergites suivants formant des lignes transversales, le dernier comprimé comme chez *Diapria conica*, en queue aiguë, plus long que les 3 ou 4 précédents réunis. — Long. 2 mm. — Los Banos.

2. — *T. analis* n. sp.

♀. Roux marron; deux derniers articles antennaires, pétiole et les trois quarts antérieurs de l'abdomen noirs, reste de l'antenne, pattes et quart postérieur de l'abdomen roussâtres. Tête globuleuse; tempes et devant du prothorax à pubescence blanche. Articles antennaires 2 et 3 deux fois aussi longs que gros, 4-6 trois fois, 7^e égalant le 3^e, un peu plus long que le 8^e, 2-8 obconiques, 9-12 graduellement grossis, aussi gros que longs, sauf le 12^e qui est allongé. Scutellum comprimé en une carène qui, vue de côté, paraît fortement arquée, avec deux petites fossettes à sa base. Segment médian à lamelle triangulaire. Ailes dépassant de beaucoup l'abdomen. Pétiole strié, trois fois aussi long que gros; abdomen comme chez *Spilomicrus*, déprimé jusqu'à l'extrémité, subfusiforme. — Long. 1,8 mm. — Los Banos.

3. — *T. semirufa* n. sp.

♂. Tête noire et globuleuse, antennes brun noir, les deux premiers articles roux, thorax, hanches, pattes et pétiole roux, abdomen noir. Article 2^e des antennes égal au 3^e, un peu plus long que gros, 4^e égal au 3^e, pas distinctement sinueux, suivants subglobuleux, tous pubescents. Scutellum convexe, non caréné, avec une fossette basale. Ailes dépassant l'abdomen. Pétiole pas plus long que gros, abdomen plus court que le thorax. — Long. 1 mm. — Los Banos

4 — **T. insulæ** n. sp.

♂. Noir brillant; deux premiers articles antennaires, hanches et pattes jaune roussâtre. Tête subglobuleuse, un peu amincie en avant. Scape faiblement rétréci basalement, 2° article le plus court, 3° le plus long, cylindrique, plus de deux fois aussi long que gros, 4° fortement grossi et très arqué, un peu plus long que le 5°, 5-13 de moitié plus longs que gros, rétrécis à leur base, à poils courts et épars, 14° plus long. Mésonotum convexe, sans sillons. Scutellum avec une seule fossette basale, surface faiblement convexe. Ailes longues, nervation ordinaire. Tibia postérieur subitement grossi au tiers distal. Pétiole aussi gros que long, abdomen plus court que le thorax, très déprimé, presque d'égale largeur, arrondi en arrière. — Long. 1,5 mm. — Los Banos.

10° GENRE : **ASIIMEADOPRIA** Kieff.

- | | |
|--|-----------------------------|
| 1. Scutellum convexe, non caréné..... | 2 |
| — Scutellum traversé par une carène médiane... | 1. <i>A. Bakeri</i> . |
| 2. Tête, thorax et pétiole roux; scutellum à fossette unique | 2. <i>A. nigricentris</i> . |
| — Tête, thorax et pétiole noirs; scutellum à deux fossettes. | 3. <i>A. bipunctata</i> . |

1. — **A. Bakeri** n. sp.

♂. Noir; antennes rousses, 3° article et nodosité des autres articles du flagellum d'un noir brillant, hanches et pattes roux jaune. Tête globuleuse, tempes et devant du prothorax avec un feutrage blanchâtre. Antennes un peu plus longues que le corps, 2° article subglobuleux, 3° cylindrique, à peine plus court que le 4°, orné de deux verticilles de poils, 4-14 subellipsoïdaux avec un verticille peu long, atteignant l'extrémité de l'article suivant, pétiole plus court que la nodosité. Mésonotum allongé, pronotum profondément découpé en angle postérieurement; scutellum traversé par une carène médiane et longitudinale, avec une fossette grande et unique; segment médian à carène triangulaire. Ailes blanchâtres, dépassant de beaucoup le corps. Pétiole pubescent, pas plus long que gros, abdomen déprimé, elliptique, un peu plus long que le thorax. — Long. 1,8 mm. — Los Banos.

2. — **A. nigriventris** n. sp.

♂. Roux; 3^e article antennaire et nodosité des articles 4-14 d'un noir brillant, hanches et pattes jaunes, abdomen noir sauf le pétiole. Antennes presque deux fois aussi longues que le corps, 2^e article guère plus long que gros, 3^e un peu plus long que gros, beaucoup plus court que le 4^e, 4-13 en ellipse, à verticille très long, dépassant l'extrémité du second article suivant, pétiole plus long que la nodosité, sauf au 14^e article qui est fusiforme. Scutellum convexe, à fossette unique. Pétiole deux fois aussi long que gros. Pour le reste, semblable au précédent. — Long. 1 mm. — Los Banos.

3. — **A. bipunctata** n. sp.

♂. Noir; 2^e article antennaire roux, hanches et pattes jaunes. Antennes guère plus longues que le corps, 2^e article subglobuleux, 3^e cylindrique, à peine plus court que le 4^e, avec deux verticilles de poils, 4-14 en ellipse, verticille peu long, atteignant l'extrémité de l'article suivant, pétiole plus court que la nodosité. Scutellum convexe, avec deux fossettes basales en forme de deux points très distants l'un de l'autre. Pétiole deux fois aussi long que gros, pubescent de gris. Quant au reste, semblable à *A. Bakeri*. — Long. 2 mm. — Los Banos.

IV. — SOUS-FAM. : **BELYTIDES**

1^{er} GENRE : **ACLISTA** Först.

1. — **A. punctulata** n. sp. (*fig. 11*).

♂ ♀. Noir; flagellum et pattes bruns. Articles du flagellum chez le mâle cylindriques, graduellement amincis et raccourcis, les premiers trois fois aussi longs que gros, les derniers encore deux fois, le 1^{er} avec une dent avant le milieu. Scape de la femelle égalant les articles 2 et 3 réunis, 2^e article subglobuleux, 3^e cylindrique, double du 4^e qui est un peu plus long que le 2^e, 5^e égal au 4^e, 6-8 subglobuleux, les suivants un peu transversaux mais non grossis. Marginale plus courte que la stigmatique,

celle-ci très oblique, postmarginale plus longue que la stigmatique, radius double de la postmarginale, n'atteignant pas le bord, récurrente courte et continuant la direction du radius. Pétiole densément strié, pas plus long que gros, base du grand

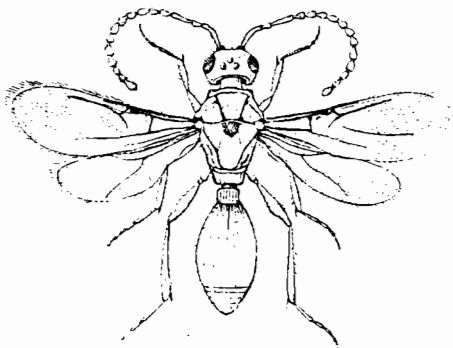


Fig. 11. — *Aclista punctulata* Kieffer (gross. 15 diam.).

tergite avec un sillon long et large, et des stries denses et plus courtes, milieu du grand tergite à points épars et assez gros (♂ ♀). — Long. 3,5 mm. — Los Banos.

2° GENRE : **XENOTOMA** Först.

1. — **X. philippinensis** n. sp.

♀. Noir; mandibules, deux premiers articles antennaires et pattes blanchâtres, hanches brunes. Antennes filiformes, 2^e article globuleux, 3^e presque trois fois aussi long que gros, les suivants graduellement raccourcis, avant-dernier à peine plus long que gros. Basale arquée, distante de la marginale de plus de sa longueur, marginale 2-3 fois aussi longue que la stigmatique, celle-ci pas plus longue que large, cellule radiale fermée, étroite, presque deux fois aussi longue que large, récurrente fortement arquée, égalant le radius, dirigée par en bas. Pétiole 2 1/2 fois aussi long que gros, finement strié; abdomen déprimé, fusiforme, tergites 3-6 très courts, 7^e pointu, égalant les quatre précédents réunis. — Long. 2,5 mm. — Los Banos.

3° GENRE : **PROCINETUS** Kieff.

1. — **P. rectinervis** n. sp.

♂. Noir; thorax roux brun, deux premiers articles antennaires, hanches et pattes roux clair. Article 2° des antennes globuleux, 3° filiforme, au moins aussi long que le scape mais plus mince, 4° double du 2°, les suivants graduellement amincis et à peine plus courts, poils dressés, 3-4 fois aussi longs que la grosseur des articles. Basale arquée, distante de la marginale de sa longueur, marginale trois fois aussi longue que la stigmatique, celle-ci à peine plus longue que large et perpendiculaire, cellule radiale fermée, aiguë, étroite, un peu plus longue que la nervure marginale, ou que la postmarginale qui la dépasse, récurrente plus courte que la marginale, droite et continuant la direction du radius. Pétiole deux fois aussi long que gros, strié cylindrique; abdomen subfusiforme, un peu incurvé à l'extrémité. — Long. 3 mm. — Lbs Banos.

V. — SOUS-FAM. : **PLATYGASTERIDÆ**

1^{er} GENRE : **CERASTOPSILUS** n. g.

Ce genre est voisin de *Inostemma* Walk. (*Psilus* Jur.), dont il diffère par la forme du scape, qui est fortement dilaté, sa surface dorsale étant élargie au côté médian en une lamelle un peu convexe, servant ainsi à couvrir les cinq articles suivants, quand l'insecte replie ses antennes. Le type est *C. rufipes* n. sp., auquel il faut adjoindre encore un insecte d'Afrique Orientale, que j'ai décrit récemment sous le nom de *Inostemma laminata* K.

1. — **C. rufipes** n. sp. (fig. 12).

♀. Noir; deux premiers articles antennaires et pattes sauf les hanches d'un roux jaune. Tête mate, très finement chagrinée. Ocelles postérieurs situés contre le bord oculaire. Joues sans sillon, atteignant au moins la demi-longueur des yeux. Front avec une trace de ligne médiane enfoncée. Scape à partie

élargie en lamelle transparente, 2° article plus long que gros, 3-6 pas plus longs que gros, 5° et 6° plus minces que le 3° et le 4°, les quatre derniers grossis et formant une massue, 7-9 transversaux, 10° ovoïdal. Thorax presque deux fois aussi long

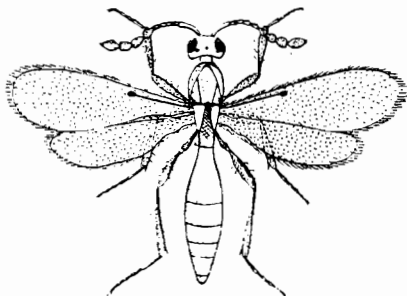


Fig. 12. — *Ceratopsilus rufipes* Kieffer (gross. 22 diam.).

que haut, peu convexe, luisant et finement chagriné. Pronotum visible d'en haut, fortement découpé en arc postérieurement. Mésonotum allongé, sillons parapsidaux percurrents, à peine convergents en arrière. Scutellum plan, à peine de niveau avec



Fig. 13. — Le même, vu de côté et très grossi pour montrer la corne abdominale dirigée en avant.

le mésonotum. Ailes hyalines, nervure sous-costale comme chez *Inostemma*, droite et terminée en nœud sans atteindre le bord. Abdomen plus long que le reste du corps, un peu fusiforme, déprimé, brillant et presque lisse, premier segment

court, avec une corne recourbée en avant (fig. 13) et dépassant à peine le bord postérieur du mésonotum, second tergite allongé, atteignant le milieu de l'abdomen, les cinq suivants graduellement raccourcis et formant une pointe qui dépasse l'extrémité de l'aile, tous les cinq transversaux sauf l'avant-dernier, le 7° à peine perceptible. — Long. 2 mm. — Los Banos.