

УДК 904:726.5(477.7)«04/14»

Н. П. Турова

**ИСТОРИЯ ИЗУЧЕНИЯ СРЕДНЕВЕКОВЫХ ХРИСТИАНСКИХ ДРЕВНОСТЕЙ
ЮЖНОГО БЕРЕГА КРЫМА***

История изучения христианских древностей южного берега Крыма началось после вхождения полуострова в состав России. В настоящее время на территории от Алушты до Ласпи зафиксировано более 100 средневековых христианских храмов. Остатки культовых сооружений с прилегающими к ним могильниками являются важнейшим источником по изучению, появлению и распространения христианства. Примечательно то, что в обобщающих работах, публикациях, статьях, монографиях по истории средневековой Таврики христианские древности упоминаются в контексте развития социально-экономических, культурных связей, а также исторических периодов. Однако до настоящего времени мы не имеем ни археологической карты христианских древностей Южного берега, ни четкой периодизации всех объектов, связанных с появлением и распространением христианства в данном регионе. Актуальными остаются и вопросы терминологии памятников, и их охраны как памятников культурного наследия. Поставив перед собой задачу систематизировать наши представления об археологических памятниках южного берега Крыма, начинаю с изложения необходимых материалов по истории их изучения.

Ключевые слова: средневековье, христианские древности, Таврика, южный берег Крыма, храмы, плитовые могилы.

Сведения об авторе: Турова Наталья Петровна — старший научный сотрудник Ялтинского историко-литературного музея.

Контактная информация: 98635, Россия, г. Ялта, ул. Пушкинская, 5, Ялтинский историко-литературный музей; тел.: +7 (3654) 32-30-70, e-mail: turova.n@gmail.com.

N. P. Turova

**HISTORY OF THE STUDY OF MEDIEVAL CHRISTIAN ANTIQUITIES
OF SOUTHERN COAST OF CRIMEA**

History of the study of the southern coast of Crimea Christian antiquities began after joining the peninsula to Russia. Currently, the area from Alushta to Balaclava recorded more than 100 medieval Christian churches. The remains of religious buildings with the surrounding cemeteries are an important source for the study, the emergence and spread of Christianity. It is noteworthy that in generalizing works, publications, articles, and monographs on the history of medieval Taurica Christian antiquity are mentioned in the context of socio-economic and cultural ties, as well as the historical periods. However, to date we do not have any archaeological map of Christian antiquities Southshore or clear periodization of all objects associated with the emergence and spread of Christianity in the region. Relevant questions remain and terminology sites, and their protection as a cultural heritage. Having set himself the task to systematize our understanding of the archaeological sites of the southern coast of Crimea, beginning with a presentation of the necessary materials on the history of their study.

Key words: Middle Ages Christian antiquity Taurica, southern coast of Crimea, temples, graves of plate.

About the author: Turova Natalia Petrovna — senior researcher at the Yalta Historical-Literary Museum.

Contact information: 98635, Russian Federation, Yalta, Pushkinskaya St. 5, Yalta Historical-Literary Museum; tel.: +7 (3654) 32-30-70, e-mail: turova.n@gmail.com.

Наиболее известными и изученными памятниками эпохи христианизации Таврики являются древности Херсонеса—Херсона, Боспора и Юго-Западного Крыма с его «пещерными городами». Особняком от них находятся древности южного берега Крыма — зоны, включающей в свой состав территорию от Алуштинской долины на востоке и до Ласпинской долины на западе, а также прилегающую к ней горную часть южных склонов Главной гряды. Средняя ее ширина не превышает

* Статья поступила в номер 10 октября 2015 г.

3 км, длина от Алушты до Ласпи около 80 км, площадь — 250—300 кв. км, что составляет 1% площади всего Крымского полуострова (Фирсов 1990: 16—17).

В обобщающих работах, публикациях и статьях и монографиях по истории средневековой Таврики христианские древности упоминаются в контексте развития социально-экономических, культурных связей, а также для характеристики исторических периодов.

В настоящее время на территории от Алушты до Ласпи зафиксировано более 100 средневековых христианских храмов. Остатки этих культовых сооружений с прилегающими к ним могильниками являются важнейшим источником по изучению истории христианства. Они повествуют о появлении и распространении этой религии на полуострове.

Однако христианские, или, как их еще называют, церковные древности Южного Берега Крыма до сих пор остаются *terra incognita* как для широкого круга любителей истории, так и для большинства специалистов: археологов и историков. В результате до сегодняшнего дня мы не имеем ни археологической карты христианских древностей Южнобережья, ни четкой периодизации всех объектов, связанных с появлением и распространением христианства в этом регионе. Важно и то, что отдельно расположенные храмы, а также культовые комплексы с некрополями обнаружены среди остатков открытых поселений, на горных перевалах, у источников, в укрепленных монастырях и крепостях Горного и Южнобережного Крыма. Поэтому изучение христианских древностей южного берега Крыма непосредственно связано с исследованиями синхронных им средневековых памятников района¹.

Исследование средневековых христианских древностей Южнобережья, как и всего полуострова, было начато после присоединения Крыма к России в 1783 г. С этого времени полуостров переживает настоящее паломничество (Беляев 2001: 217). Ученые, путешественники, чиновники и помещики описывали, зарисовывали древние руины Таврики, интересуясь и византийскими древностями. Особым вниманием в тот период пользовались руины Херсонеса—Херсона. Уже на его плане, составленном в 1786 г. К. И. Габлицем, было показано предполагаемое место крещения князя Владимира (Беляев 2001: 217).

Но не только житие равноапостольного князя Владимира было связано с еще далекой, но в то же время такой близкой для каждого православного русского древней землей Тавриды. Жития, мученичества множества православных святых являются важным источником по истории Крымского полуострова.

Рассказы старожилов, предания греков—переселенцев, возвращающихся после присоединения Крыма к России в родные селения, — все это стало для первых исследователей неоценимым источником по изучению христианских древностей Южнобережья. Другим важным фактором стали топонимы: Ай-Петри, Ай-Никола, Ай-Ян, Ставри-Кая, Ай-Даниль, Ай-Василь и т.д. Все они свидетельствуют о христианских греческих корнях жителей горного Крыма.

С конца XVIII в., с выходом работ И. Тунманна и П. С. Палласа, начался новый период в истории изучения древностей Южнобережья, который по праву называют академическим. Закончился он во второй трети XIX в., когда в свет вышел обширный труд Ф. Дюбуа де Монпере (Мыц 1991: 20).

Лаконичные научные описания мест, памятников были составлены представителями академических кругов. Как сейчас, так и 200 лет назад развалины древнего Херсонеса—Херсона, античного Пантикапея, ландшафтные и исторические места Юго-Западного Крыма с его «пещерными городами» были часто посещаемы и востребованы. Однако и Южный берег Крыма также был удостоен внимания первых исследователей.

П. С. Паллас, совершивший поездку по Крыму в 1793—1794 гг., рассказывая о достопримечательностях южного берега Крыма, упомянул остатки греческих монастырей на вершинах Ай-Петри и Аю-Дага (Паллас 1999: 80, 84). В окрестностях современных поселков Ореанды и Ливадии им был зафиксирован местный татарский топоним — Вагелиста (Евангелист), который относился к лесной долине со скалистым холмом, откуда можно было спуститься в

¹ В. Л. Мыц в монографии «Укрепления Таврики X—XV вв.» выделил пять периодов в истории изучения укреплений Южного Берега Крыма, начиная с конца XVIII в. и до второй половины XX в. (Мыц 1991: 3—22). Данную периодизацию уместно применить и в вопросе изучения средневековых христианских храмов Южнобережья, многие из которых непосредственно расположены в черте укреплений.

широкую Ауткинскую долину с остатками древних церквей (Паллас 1999: 81—82). Недалеко от Вагелисты находился Папас-Чаир (поповский луг) с прекрасным источником Хаgia — «святой» (Паллас 1999: 81). Где-то за Гаспррой, на вершине лесистой горы с «полугреческим именем Кутиллн суримляр», П. С. Паллас видел «следы греческой деревянной церкви» (Паллас 1999: 80). Между Массандрой и Магарычом он упоминает развалины монастыря. А что касается Алушты, то путешественником были зафиксированы сведения, неизвестно откуда заимствованные, что некогда она имела своего епископа (Маркевич 1912: 188).

О древних храмах в Массандре и на вершине Чатыр-Дага сообщает П. И. Сумароков в «Досугах крымского судьи» (Сумароков 1805: 55, 206). Храм в честь Пресвятой Богородицы — Панагия, расположенный на высоте 1527 м над уровнем моря на вершине Чатыр-Даг, находился на поверхности среди камней. Один раз в год в Троицын день крестным ходом греки поднимались для молебна на вершину горы (Сумароков 1805: 55).

После вхождения Крыма в состав России началось осваивание его земель. Активизировалось южнобережное строительство, в ходе которого разрушали, уничтожали исторические памятники.

Передовые ученые и государственные деятели старались сохранить памятники крымской старины. Так, в 1820 г. к министру духовных дел и народного просвещения А. Н. Голицыну обратился известный русский поэт и драматург В. В. Капнист. Он представил ему докладную записку по поводу охраны памятников старины на Таврическом полуострове (Андросов 2001: 11). А. Н. Голицын передал этот документ президенту Академии Наук С. С. Уварову, который, в свою очередь, поручил академику Г. К. Э. Келлеру подготовить план работы по сохранению памятников (Андросов 2001: 11; Гермоген 1887: 179—180; Мыц 1991: 8).

В мае 1821 г. Г. К. Э. Келлер выехал в Крым. Позже к нему присоединился архитектор Е. Паскаль. Экспедиция продолжалась пять месяцев. В ходе нее было обследовано 22 архитектурно-археологических памятника, выполнены их обмеры, сделаны зарисовки видов и отдельных деталей. В основном изучались фортификационные сооружения районов Симферополя, Севастополя, Феодосии, Керчи. Однако исследователями были затронуты и уголки Южнобережья.

Г. К. Э. Келлер разделил исследованные объекты на 3 группы (Адаксина, Мыц 2004: 85—86; Мыц 1991: 8):

- Постройки греческой архитектуры, к которым были отнесены Херсонес, Кокия-Исар, Демерджи;
- Остатки «генуэзской архитектуры»: Балаклава, Судак, Кафа, Мангуп, Инкерман, Гурзуф, Гелин-Кая;
- Татарские и турецкие памятники: Чуфут-Кале, гробницы и мечети средневековых городов.

Осенью 1833 — весной 1834 гг. по поручению и на средства новороссийского генерал-губернатора М. С. Воронцова обследования горной части Крымского полуострова производил П. И. Кеппен (Бочаров 2004: 43, прим. 2). Результаты этого исследования отражены в его капитальном труде «О древностях Южного берега и гор Таврических» (Кеппен 1837). При описании большинства южнобережных укреплений — исаров, большую часть, которых он отнес к византийскому военному строительству, ученый привел сведения о существовании в них храмов: «везде где были крепостцы, под их покровительством существовали и церкви: церкви греческие» (Кеппен 1837: 46). «Греческие церкви Южного берега Крыма все были продолговаты; длина их к ширине большею частью содержалась как 5 : 3» (Кеппен 1837: 19). Средневековые церкви, которые в свое время видел в горах П. И. Кеппен, были не «длиннее 18-ти и шире 9-ти аршин. Иные имели в длину даже не более шести аршин. Все они сообразно с повелением Папы Сикста II († 259 г.), алтарем обращены были к Востоку и развалины их легко распознать можно по полукружью более или менее обращенному к Востоку) ...» (Кеппен 1837: 15).

П. И. Кеппен уделил большое внимание южнобережным топонимам, которые, хоть и косвенно, могут свидетельствовать о существовании на их месте христианских храмов или святых источников.

Во второй половине XIX в. крымские краеведы: А. Фабр, Г. Караулов, В. Кондараки, М. Сосногорова-Славич и Е. Л. Марков, объединенные Одесским обществом истории и древностей

(1839), с большим вниманием изучали древностей Южного Берега Крыма. Это было время популяризации исторических знаний о Крыме (Мыц 1991: 21).

С 1844 г. Одесское общество истории и древностей начало издавать свои фундаментальные «Записки», в которых публиковались наиболее ценные исследования по истории, этнографии и археологии Крыма. С середины XIX в. материалы по христианским древностям Крыма печатались в периодических изданиях Императорской Археологической Комиссии («Отчетах», «Известиях», «Материалах по археологии России»), в многочисленной местной периодике, а также в первых «корпусах» и в многочисленных монографиях (Беляев 2001: 217).

В 1887 г. в Крыму была создана Таврическая ученая архивная комиссия (ТУАК) — краеведческая организация, которая пользовалась огромным авторитетом.

Большую роль в изучении южнобережных средневековых древностей в XIX — начале XX вв. сыграли иерархи Русской православной церкви. Описания исторических памятников, связанных с распространением христианства в Таврике, а также исторические очерки, мы находим в работах архиепископов Гавриила (В. Ф. Розанова) (1781—1858), Иннокентия (И. А. Борисова) (1800—1857), Гурия (Карпова) (1818—1882), Димитрия (в схиме Антоний) Абашидзе, епископа Гермогена, архимандрита Антония, протоиерея Серафима (Серафимов) (?—1884), протоиерея Михаила (Родионова) (1806—1874) и др. (Марущак 2005: 131—132; Непомнящий 2004: 77—91; Непомнящий 2005: 103—140).

Иерархи Таврической епархии, образованной в 1859 г.: от архиепископа до настоятелей сельских церквей, являлись действительными членами Одесского общества истории и древностей, Таврической ученой архивной комиссии. Они активно сотрудничали со специалистами — историками, археологами, краеведами. На страницах «Таврических епархиальных ведомостей», которые издавались с 1869 г., публиковались археологические заметки, материалы по исследованиям христианских святынь в Крыму (Непомнящий 1999: 80). С этого периода, Можно сказать, что тогда началось становление отечественной церковной археологии.

Первоначально историко-краеведческие исследования в среде священнослужителей развивались в основном по личной инициативе. А с середины XIX в. Святейшим Синодом было введено правило составления полных описаний всех епархий с описанием древних христианских памятников (Непомнящий 1999: 83).

В 1867, 1868, 1873, 1875, 1883 гг. по районам Горного Крыма путешествовал писатель, краевед В. Х. Кондараки (Мыц 1991: 10). Им был обнаружен целый ряд христианских памятников древней Таврики, опубликованный в его трудах² (Кондараки 1867: 140; Кондараки 1875: 15). Описав древние руины, он привел любопытные, подчас противоречивые свидетельства и предания местных старожилов о развалинах Южнобережья, которые и по сей день привлекают внимания исследователей.

В 1867 г. Московское археологическое общество посылает в Крым и на Кавказ для описания христианских древностей художника Д. М. Струкова (Козлов 2002: 318). С ним связано открытие большинства известных христианских храмов южного берега Крыма.

Исследователь писал: «В Юрзуфе, близ крепости, сохранился алтарь шириною 18 арш. В деревне Никиты, в храме помещается мечеть, и остаток храма св. Георгия. Близ Ялты остаток церкви св. Марины. В деревне Ай-Василь и окрестностях найдено 5 церквей, из коих одна расчищена, в ней найдено: престол у стены украшенный рельефными орнаментами, жертвенник, седалище и алтарная преграда с одним входом. В селении Аутка между 3-х церквей откопаны стены церкви св. Евфимия. В окрестностях подошвы горы Ай-Даг найдено четыре храма...» (Струков 1872: 8, 9).

Таким образом, в окрестностях современной Ялты им было исследовано 8 храмов (Козлов 2002: 319—320; Ларина 2002: 326—333). При раскопках храма в деревне Ай-Василь (дер. Васильевка в окрестностях г. Ялты), Д. М. Струковым была найдена надпись 801 г., были предприняты раскопки Партенитской базилики, связанной с именем св. Иоанна Исповедника (Иоанна Готфского), а также описаны развалины церкви у подножия горы Демерджи (Козлов 2002: 319—320; Струков 1876).

² Речь идет о средневековом комплексе Бойки, укреплении Сююрю-Кая, Дегерменкойском исаре и т.д.

В своих публикациях он делился опытом полевых археологических изысканий древних церквей (Струков 1883: 614—616), а так же совмещает археологические исследования с изучением агиографических источников. В 1878 г. в Москве выходит его книга «Жития святых Таврических (крымских) чудотворцев», имена многих из них связаны с Южным берегом Крыма (Козлов 2002: 319—320; Струков 2003: 17—67). Для Церковно-Археологического музея при Киевской духовной Академии исследователем были сделаны гипсовые модели храмов Таврики, среди них — слепок храма в пещере Иограф (Булашев 1882: 22).

Большинство материалов научного наследия Д. М. Струкова, связанных с изучением крымских древностей, дошло до нас в рукописном виде. Эти материалы хранятся в личном фонде археолога в РГБ ОР и фонде Археологической комиссии в РА ИИМК РАН. Большинство их не опубликовано. Среди них многочисленные зарисовки средневековых храмов Южного берега Крыма, многие из которых исчезли навсегда (Козлов 2002: 319—320; Ларина 2002: 326—333; Непомнящий 2000: 92—97; Савельева 2014: 77—82).

В 1895 г. Императорская археологическая комиссия поручила сбор материалов для составления археологической карты Крыма Ю. А. Кулаковскому. Из памятников, расположенных в прибрежной части Таврике, он обследовал крепости в Оттузах, Алустон, Гурзуф, Капель (Кулаковский 2002: 41—42).

Изучение средневековых христианских древностей Таврике в начале XX в. связано с именем военного инженера, крупнейшего исследователя по истории, археологии, нумизматики Крыма А. Л. Бертъе-Делагарда (1842—1920) (Мыц 1991: 11). Его труды, которым он посвятил большую часть своей жизни, легли в основу современных знаний об истории христианства средневекового Крыма и не устарели до настоящего времени (Бертъе-Делагард 1899; Бертъе-Делагард 1909; Бертъе-Делагард 1918: 1—14; Бертъе-Делагард 1920: 1—135).

Большую научную ценность представляет архив А. Л. Бертъе-Делагарда. В его труде «Ведомости христианского населения, вышедшего из городов и деревень Крыма в 1778 году, и оставшихся после него старых церквей в Крыму», написанном в 1901 г. в Ялте, содержится уникальный материал по средневековым христианским храмам Южного берега. Основанные на документах, известных литературных источниках, рассказах местных стариков—переселенцев, в них собраны все известные до этого времени средневековые церкви с их названием и местонахождением (Мальгин 1994: 151—169).

А. Л. Бертъе-Делагард много делал для охраны культурного наследия Крыма, в том числе и христианских древностей. На его личные средства проводились ремонтные работы во многих древних городах и крепостях Таврике. Среди них была и древняя церковь в дер. Ай-Василь (Ялтинский уезд) (Непомнящий 2004: 86).

Что касается археологических исследований на Южном берегу Крыма, то на протяжении первых четырех десятилетий XX в. они носили эпизодический и бессистемный характер, были слабо документированы, а вещевой материал в большинстве случаев оставался не опубликованным. Однако именно в этот период Н. И. Репниковым была составлена первая археологическая карта горной части полуострова, куда вошли и описания известных ему средневековых могильников и храмов (Репников 1935: 195—200).

В 20-30 гг. XX в. широкое обследование, учет и описание археологических памятников проводили южнобережные музеи. Тогда работали сотрудники Алушкинского дворца—музея Н. Л. Эрнст (Мыц 1991: 14) и художник Ялтинского краеведческого музея Е. И. Висниовская (Турова 2001: 134—139). Если результаты двух экспедиций Н. Л. Эрнста были опубликованы (Эрнст 1935: 425—443), то уникальные полевые изыскания Е. И. Висниовской все еще ждут своих исследователей. Именно ей принадлежит честь открытия и исследования многих христианских средневековых храмов, могильников на побережье и в горах, в окрестностях Ялты, Ореанды и Симеиза (Турова 2001: 134—139; Турова 2002: 9—31) (рис. 1—5).

В конце 30-х гг. и вплоть до 70-х гг. XX в. в истории изучения археологических памятников происходит переход от культурно-типологического освещения к социально-историческому. Эта тенденция стала наиболее ощутима уже в послевоенное время, с середины XX в. (Мыц 1991: 21).

С этим временем связана деятельность таких археологов, как Е. В. Веймарн, А. Л. Якобсон (Якобсон 1954: 109—120), Л. В. Фирсов (Фирсов 1991), О. И. Домбровский (Домбровский 1968: 70—74; Домбровский 1974: 5-56), К. К. Когонашвили и О. А. Махнева (Когонашвили, Махнева 1971: 85; Когонашвили, Махнева 1972: 257—259; Махнева 1968: 53—57), Е. А. Паршина (Паршина 1968а: 57—64; Паршина 1968b: 65—70; Паршина 1972: 253—257) и И. А. Баранов (Баранов 1972: 250—253).

Значительные археологические открытия в этот период были совершены при строительстве новой южнобережной дороги Ялта—Севастополь. С 1965 по 1969 гг. проводились широкомасштабные исследования Южнобережного отряда ИА АН СССР под руководством О. И. Домбровского. Были открыты и исследованы новые памятники, среди них храмы в Малом Маяке на Ай-Тодор, в Массандре, в Ореанде, на Ильяс-Кая в Ласпи и т.д. Общие итоги проведенных работ были освещены в статье О. И. Домбровского «Средневековые поселения и «исары» крымского Южнобережья» (Домбровский 1974: 5—56). Автор, анализируя фортификационные сооружения южнобережных укреплений — исаров, выделил четыре основных типа и промежуточные варианты крепостей. Среди них исследователь выявил укрепленные монастыри «провинциально-византийского образца», которые появились здесь, по его мнению, в VIII—X вв. (Домбровский 1974: 45).

Почти все известные южнобережные средневековые христианские храмы были описаны геологом Л. В. Фирсовым в его фундаментальном труде «Исары: Очерки истории средневековых крепостей Южного берега Крыма» (Фирсов 1990). Вслед за А. Л. Якобсоном, О. И. Домбровским, он изучал одноапсидные однефные базилики южного берега Крыма, причем не для сухой археологической фиксации, а с целью их реконструкций, а также проведения искусствоведческого анализа.

Л. В. Фирсов провел большую работу по выделению закономерностей в ориентировке культовых построек. К сожалению, его исследование полностью не было опубликовано. Оно сохранилось в рукописи, причем как часть сводного отчета об археологических исследований на Южном Берегу Крыма с 1965 по 1969 гг. (Фирсов 1969). Л. В. Фирсовым было выделено три группы южнобережных храмов согласно их ориентировки по сторонам света. Причем исследователь привел доказательства, что ориентировка культовых построек не была случайной. По его мнению, она обусловлена обращением апсиды на точки восхода или захода Солнца над горизонтом в определенные дни или сезоны года, или же на дни памяти святых, и даты, связанные с христианскими праздниками.

В 1991 г. вышла в свет монография В. Л. Мыца, в которой были представлены результаты фундаментального исследования, проведенного с целью составления археологической карты укреплений Таврики X—XV вв. (Мыц 1991). Ученым была разработана социально-историческая типология памятников, а также предложена культурно-историческая их периодизация. Среди рассмотренных вопросов хозяйственной деятельности и социальной организации населения крепостей, в разделе фортификации большое внимание автор уделил храмовым постройкам на укреплениях (Мыц 1991: 26—34).

В 70-90-х гг. XX — начала XXI вв. совместно с археологами в раскопках участвуют архитекторы, реставраторы и искусствоведы. Так были исследованы храмы и могильники с храмами у подножия горного массива Демерджи (Айбабина 1991: 194—205; Кирилко 1989: 62—73), на Паликуровском холме в г. Ялте (Баранов, Олейник 1974), на перевале Гурзуфское Седло (Новиченкова 2001: 3—11; Новиченкова 2002: 10—13; Новиченкова 2005: 16—20), на территории Никитского Ботанического сада (Паршина, Смекалова 1989; Паршина, Тесленко, Зеленко 2001: 63).

В конце XX — начале XXI вв. алуштинскими археологами И. Б. Тесленко и А. В. Лысенко ведутся археологические исследования в окрестностях Алушты и Ялты. Ими были составлены археологические карты христианских древностей Аю-Даг, поселка Малый Маяк (Тесленко, Лысенко, 2002: 139—146; Лысенко, Тесленко 2002: 59—88; Тесленко, Лысенко 2004: 261—296).

В 2011—2013 гг. были проведены археологические исследования уникального, единственного на южных склонах Главной гряды христианского пещерного комплекса хребта Иограф над Ялтой (Турова 2013a: 79—105; Турова 2013b: 344—353; Турова 2014a: 88—89; Турова 2014b: 93—173).

Монографии, научные статьи, в которых публикуются результаты исследований храмов и средневековых могильников Южного Берега Крыма, выходят в периодических печатных изданиях: с 1990 г. — в «Материалах по истории, археологии и этнографии Таврики» (МИАЭТ), с 1993 г. — в «Археологическом альманахе» (Кирилко 2012: 189—223), с 2008 г. — в журнале «Материалы по археологии и истории античного и средневекового Крыма», а также в научных музейных сборниках (Турова 2002: 9—31; Турова 2005a: 42—50), в материалах конференций и специальных сборниках по церковной археологии (Тесленко, Семин, Лысенко 2002: 169—171; Тесленко, Лысенко 2002: 139—146; Бочаров 2002: 161—166; Адаксина, 2003: 61—69; Турова 2005b: 240—248; Турова 2007: 213; Турова 2007: 223; Тесленко, Лысенко, 2007: 132—144; Турова 2013b: 344—353; Бочаров 2013: 413—420).

В 2012 г. в крымском издательстве «Н. Оріанда» вышел в свет уникальный подарочный альбом «Священный образ Тавриды: Православные святые Крыма в изобразительном искусстве», составленный Т. Шороховой. Автором идеи является митрополит Симферопольский и Крымский Лазарь. Среди картин художников XVIII — начала XXI вв., воспевавших православные святые Крыма, впервые были опубликованы рисунки и зарисовки Д. М. Струкова древних христианских древностей Южного Берега (рис. 6—17) (Лазарь 2012).

В завершении исторического обзора об изучении христианских древностей Южного Берега Крыма на сегодняшний момент можно выделить три основных исторических периода в истории их изучения, которые связаны с историей таких государств как Россия, СССР и Украина.

Под влиянием той или иной господствующей идеологии в обществе в различное историческое время сложились определенные тенденции, в изучении церковных христианских древностей. С присоединением Крыма к России в XVIII в. христианские храмы рассматривались в контексте истории богослужения, в рамках истории Вселенской Православной Церкви, Византийской Церкви и Русской Православной Церкви. В советский период, во время господства атеистической идеологии на первый план вышли вопросы, связанные с социально-политическим контекстом. Храмы стали изучать, как часть единого археологического комплекса, вместе с могильником, городом, поселениями, хозяйственными постройками. Это, в значительной степени, дало возможность для уточнений датировок памятников, но умалило значение самого храма, отодвинув вопросы по изучению истории Церкви (Беляев 2001: 219—220). В конце XX — начале XXI вв. с падением богоборческой идеологии интерес к христианским древностям Крыма существенно возрос не только у ученых, но и у широкой общественности (Литвинова 2003; Морозова 2006; Чумазин, Иванов 1998). В последние годы наряду с новыми исследованиями, научными публикациями появилось множество репринтных изданий и новых путеводителей по святым местам Южного Берега, сайтов, на страницах которых упоминаются христианские древности. Все это способствует возрождению в нашем Отечестве традиции в изучении древностей Православной Церкви.

Возвращаясь к началу нашего историографического обзора, по истории изучения средневековых христианских древностей Южного Берега Крыма, хотелось бы акцентировать проблему в отечественной науке о необходимости создания свода всех известных христианских древностей данного региона. Остаются актуальными и вопросы периодизации и терминологии памятников. Зачастую хронологические рамки христианских комплексов исследователи даются в широком временном отрезке, например: X—XIII или X—XV вв., а их вещевой материал до настоящего времени не опубликован. Храмовые постройки различных типов в научной литературе интерпретируются по-разному, например, как часовни, капеллы, монастыри, но далеко не всегда эти именованья хорошо обоснованы и аргументированы.

В последние годы публикуются отдельные археологические комплексы, которые дают возможность заново рассмотреть уже имеющиеся материальные свидетельства по истории Церкви и в частности археологических христианских памятников Южного Берега Крыма.

Оставляет желать лучшего и в охране памятников культурного наследия. С распадом СССР фактически прекратилось государственное финансирование археологических исследований. Бесконтрольное строительство на Южном Берегу Крыма наносит урон, как известным, поставленным на государственный учет памятникам, так и объектам, полностью канувшим в небытие, о которых археологи узнали уже после полного их уничтожения.

Литература

- Адаксина С. Б. 2003. Аю-Даг — Крымский Афон. В: Мыц В. Л. (отв. ред.). *Христианское наследие Византии и Руси. Материалы II Международной конференции «Церковная археология: изучение, реставрация и сохранение христианских древностей»*, (Севастополь, 2002). Симферополь: Универсум, 61—69.
- Адаксина С. Б., Мыц В. Л. 2004. Крепость Чембало в историографии последней трети XVIII — первой половины XIX вв. В: Мыц В. Л. (гл. ред.). *«О древностях Южного берега и гор Таврических»: Сборник научных трудов (по материалам конференции в честь 210-летия со дня рождения Петра Ивановича Кеппена)*. Киев: Стилос, 82—93.
- Айбабина Е. А. 1991. Двухапсидный храм близ крепости Фуна. В: Толочко П. П. (отв. ред.). *Византийская Таврика*. Киев: Наукова думка, 194—205.
- Андросов С. А. 2001. К вопросу о роли М. С. Воронцова в сохранении историко-культурного наследия Крыма. В: Казарин В. П. (ред.). *Дворянство в истории Российского государства: Материалы III Крымских Воронцовских Чтений*. Симферополь: Крымский Архив, 10—27.
- Баранов І. А. 1972. Нові середньовічні пам'ятки на горі Аю-Даг. *Археологічні дослідження на Україні в 1969 р.* IV, 250—253.
- Баранов И. А., Олейник Г. Н. 1974. Отчет об археологических раскопках на холме Палекур на месте строительства Южного центра кинематографии в Ялте в 1974 г. Архив ЯИЛМ.
- Беляев Л. А. 2001. *Христианские древности: Введение в сравнительное изучение*. Санкт-Петербург: Алетея (Византийская библиотека).
- Бертъе-Делагард А. Л. 1899. *Керменчик (Крымская глушь)*. Одесса: Типография Южно-русского общества печатного дела.
- Бертъе-Делагард А. Л. 1909. *К истории христианства в Крыму. Мнимое тысячелетие*. Одесса: «Славянская» типография Е. Хрисогелос.
- Бертъе-Делагард А. Л. 1918. Каламита и Феодоро. *ИТУАК*. № 55. Симферополь: Типография Таврического губернского земства, 1—44.
- Бертъе-Делагард А. Л. 1920. Исследование некоторых недоуменных вопросов средневековья в Тавриде. *ИТУАК*. № 57. Симферополь: Типография Таврического губернского земства, 1—135.
- Бочаров С. Г. 2002. Средневековый Массандровский «Храм 1894 года». Один эпизод научной деятельности К. К. Косцюшко-Валюжинича. В: Мыц В. Л. (отв. ред.). *Церковная археология Южной Руси (сборник материалов Международной конференции «Церковная археология: проблемы, поиски, открытия»*. Севастополь, 2001г.). Симферополь: Институт археологии НАН Украины; Национальный заповедник «Херсонес Таврический», 161—166.
- Бочаров С. Г. 2004. Описание средневековых храмов региона Алушты в архивных материалах П. И. Кеппена В: Мыц В. Л. (гл. ред.). *«О древностях Южного берега и гор Таврических»: Сборник научных трудов (по материалам конференции в честь 210-летия со дня рождения Петра Ивановича Кеппена)*. Киев: Стилос, 43—57.
- Бочаров С. Г. 2013. Средневековые храмы Гурзуфа. В: протоиерей Дмитрий Гоцкалюк (гл. ред.). *Таврические духовные чтения: материалы Международной научно-практической конференции, посвященной 140-летию создания Таврической духовной семинарии*. Т. 2. Симферополь: Симферопольская и Крымская епархии УПЦ, 413—420.
- Булашев Г. 1882. *Месяцесловы святых при рукописных богослужебных книгах церковно-археологического музея*. Киев: Типография Г. Т. Корчак-Новицкого.
- Гермоген. 1887. *Таврическая епархия*. Псков: Типография губернского правления.
- Домбровский О. И. 1968. Средневековый храм в Массандре. *Археологические исследования на Украине в 1967 г.* Киев: Наукова думка, 70—74.
- Домбровский О. И. 1974. Средневековые поселения и «исары» Крымского южного берега. В: Бибииков С. Н. (отв. ред.). *Феодальная Таврика*. Киев: Наукова думка, 5—56.
- Кеппен П. И. 1837. *О древностях Южного берега Крыма и гор Таврических (Крымский сборник)*. Санкт-Петербург: Типография Императорской Академии Наук.
- Кирилко В. П. 1989. Надвратная церковь средневекового укрепления Фуна. Датировка и атрибуция. В: Федоров-Давыдов Г. А. (отв. ред.). *Северное Причерноморье и Поволжье во взаимоотношениях Востока и Запада в XII—XVI вв.* Ростов-на-Дону: Ростовский университет, 62—73.
- Кирилко В. П. 2012. Двухапсидные храмы Таврики. В: Майко В. В. (отв. ред.) *Археологический альманах 28. Древняя и средневековая Таврика*. Донецк: Донбасс, 103—122.

- Когонашвили К. К., Махнева О. А. 1971. Раскопки на Бекетовском могильнике. *Археологічні дослідження на Україні в 1968 р.* III, 85—88.
- Когонашвили К. К., Махнева О. А. 1972. Работы у Партеніті. *Археологічні дослідження на Україні в 1969 р.* IV, 257—259.
- Козлов В. Ф. 2002. Памятники православного Крыма в жизни московского художника и археолога Д. М. Струкова. В: Козлов В. Ф. (ред.). *Москва—Крым: Историко-публицистический альманах* 4, 316—323.
- Кондараки В. Х. 1867. *Подробное описание Южного берега Крыма*. Николаев: Типография управления Николаевского порта.
- Кондараки В. Х. 1875. *Универсальное описание Крыма*. Санкт-Петербург: Типография В. Ведлинга.
- Кулаковский Ю. А. 2002. *Прошлое Тавриды*. Киев: Стилос.
- Лазарь (митрополит). 2012. *Священный образ Тавриды: Православные святыни Крыма в изобразительном искусстве: Альбом*. В: Шорохова Т. (сост.). Симферополь: Н. Орианда.
- Ларина А. Н. 2002. Находка альбома Д. М. Струкова «Рисунки древних памятников христианства в Тавриде». В: Козлов В. Ф. (ред.). *Москва—Крым: Историко-публицистический альманах* 4, 324—334.
- Литвинова Е. М. 2004. *Крым: православные святыни: путеводитель*. Симферополь: РубинЧП Бинькин.
- Лысенко А. В., Тесленко И. Б. 2002. Античные и средневековые памятники горы Аю-Даг. В: Мыц В. Л. (отв. ред.). *Алушта и Алуштинский регион с древнейших времен до наших дней*. Киев: Стилос, 59—88.
- Мальгин А. В. 1995. Из наследия А. Л. Бертье-Делагарда. *Крымский музей* 1/94. Симферополь: Таврия, 151—169.
- Маркевич А. И. 1912. Академик П. С. Паллас. Его жизнь, пребывание в Крыму и ученые труды (к столетию со дня его смерти). *ИТУАК*. № 47. Симферополь: Типография Таврического губернского земства, 167—242.
- Марущак Василий (протодиякон). 2005. *Архиепископ Димитрий (в схиме Антоний) Абашидзе*. Симферополь: Доля.
- Махнева О. А. 1968. Средневековые памятники на побережье от Ласпи до Голубого Залива. *Археологические исследования на Украине в 1967 г.* Киев: Наукова думка, 53—57.
- Морозова Е. 2006. *Земли улыбка, радость неба. Путеводитель по православным святыням южного побережья Тавриды*. Симферополь: Бизнес—Информ.
- Мыц В. Л. 1991. *Укрепления Таврики X—XV вв.* Киев: Наукова думка.
- Непомнящий А. А. 1999. Служители культа в развитии исторического краеведения Крыма. Историко-библиографический аспект. В: Казарин В. П. (гл. ред.). *Крымский архив* 5, 77—91.
- Непомнящий А. А. 2000. Из истории изучения Крыма в Москве в XIX веке: малоизвестная грань творчества известных ученых. *Культура народов Причерноморья* 13, 92—97.
- Непомнящий А. А. 2004. Александр Львович Бертье-Делагард. *Боспорские исследования* V, 77—91.
- Непомнящий А. А. 2005. Деятельность священнослужителей по изучению охране памятников древности в Крыму (XIX — начало XX века). В: Мыц В. Л. (отв. ред.). *Церковные древности. Сборник материалов III Международной конференции «Церковная археология: литургическое устройство храмов и вопросы истории христианского богослужения» (Севастополь, 2003)*. Симферополь: Универсум, 103—140.
- Новиченкова Н. Г. 2001. Христианские памятники на Гурзуфском Седле. *V Дмитриевские чтения. История Крыма: факты, документы, коллекции, литературоведение, мемуары*. Симферополь: Таврия—Плюс, 3—11.
- Новиченкова Н. Г. 2002. Скит на Гурзуфском Седле. В: Глузман А. В., Ткачук О. П., Новиченкова Н. Г. (сост.). *Христианство на Южном Берегу Крыма. Материалы Крымской научно-практической конференции (24 ноября 2000 г.)*. Ялта, 10—13.
- Новиченкова Н. Г. 2005. Комплекс находок из раскопок христианских культовых сооружений на Гурзуфском Седле. В: Петренко Л. В. (сост.). *VIII Дмитриевские чтения (27-28 марта 2003 г.): история Южного берега Крыма*. Симферополь: Магистр, 16—20.
- Паллас П. С. 1999. Наблюдения, сделанные во время путешествия по южным наместничествам Русского государства в 1793—1794 годах. *Научное наследие* 27. Москва: Наука.
- Паршина А. Е., Тесленко И. Б., Зеленко С. М. 2001. Гонимые центры Таврике VIII—X вв. В: Гладких М. И. (гл. ред.) *Морская торговля в Северном Причерноморье*. Киев: Киевский национальный университет. Исторический факультет; Общество археологов и антропологов, 52—81.
- Паршина Е. А. 1968а. Средневековые памятники на побережье от Голубого Залива до Ялты. *Археологические исследования на Украине в 1967 г.* Киев: Наукова думка, 57—64.
- Паршина Е. А. 1968б. Средневековый храм в Ореанде. *Археологические исследования на Украине в 1967 г.* Киев: Наукова думка, 65—70.
- Паршина Е. А. 1972. Середньовічне укріплення на горі Ай-Тодор. *Археологічні дослідження на Україні в 1969 р.* IV. Київ: Наукова думка, 253—257.
- Паршина Е. А., Смекалова Т. Н. 1989. Отчет о раскопках на территории Никитского ботанического сада в 1989 г. НА ИА НАН Украины. Д. 1989/32а.
- Репников Н. И. 1935. Археологические памятники. *ИГАИМК*. Вып. 109. Ленинград: Государственная академия истории материальной культуры, 195—200.
- Савельева А. Н. 2014. Крым в акварелях московского художника Д. М. Струкова. *Библиотекословение* 3, 77—82.
- Струков Д. 1872. *О древнехристианских памятниках в Крыму. Опыт археологических изысканий худож. Д. Струкова*. Москва: Печатня С. П. Яковлева.

- Струков Д. 1884. О поездке в г. Мариуполь к переселенцам древнего христианского Крыма. *Московские церковные ведомости издание общества любителей духовного просвещения IV*, 614—616.
- Струков Д. М. 1876. *Древние памятники христианства в Тавриде*. Москва: Университетская типография.
- Струков Д. М. 2003. Жития святых Таврических (Крымских) чудотворцев. *Описание Крымских чудотворных икон Пресвятой Богородицы. Жития святых Таврических (Крымских) чудотворцев*. Симферополь: Симферопольская и Крымская епархия, 17—67.
- Сумароков П. 1805. *Досуги Крымского судьи или второе путешествие в Тавриду*. Ч. II. Санкт-Петербург: Императорская типография.
- Тесленко И. Б., Лысенко А. В. 2002. Средневековые храмы на г. Аю-Даг. В: Мыц В. Л. (отв. ред.). *Церковная археология Южной Руси (сборник материалов Международной конференции «Церковная археология: проблемы, поиски, открытия». Севастополь, 2001 г.)*. Симферополь: Институт археологии НАН Украины; Национальный заповедник «Херсонес Таврический», 139—146.
- Тесленко И. Б., Лысенко А. В. 2004. Средневековый христианский храм на южной окраине с. Малый Маяк и его археологическое окружение. В: Мыц В. Л. (гл. ред.). *«О древностях Южного берега и гор Таврических»: Сборник научных трудов (по материалам конференции в честь 210-летия со дня рождения Петра Ивановича Кеппена)*. Киев: Стилос, 260—296.
- Тесленко И. Б., Лысенко А. В. 2007. Погребение священника в одном из средневековых храмов горы Аю-Даг. В: Ясельская Л. А. (отв. ред.). *Материалы Международной церковно-исторической конференции «Духовное наследие Крыма» памяти преподобного Иоанна, епископа Готфийского. Пос. Партемит. 7-10 июля 2005 г.* Симферополь, 132—144.
- Тесленко И. Б., Семин С. В., Лысенко А. В. 2002. Раскопки храма XIV—XVI вв. на северо-восточном склоне г. Аю-Даг. В: Юрочкин В. Ю. (ред. сост.). *Православные древности Таврики (Сборник материалов по церковной археологии)*. Киев: Стилос, 169—171.
- Турова Н. П. 2001. Е. И. Висниовская — исследователь Горного Крыма. В: Казарин В. П. (ред.). *Пилигримы Крыма — Осень 2000 (Путешествия по Крыму, путешественники о Крыме): Материалы V Крымской Международной научно-практической конференции*. Т. 1. Симферополь: Крымский Архив, 134—139.
- Турова Н. П. 2002. Средневековые христианские храмы на ЮБК по полевой картотеке Е. И. Висниовской. В: Ливицкая З. Г. (ред.). *VI Дмитриевские чтения. История Южного берега Крыма*. Симферополь: Таврия—Плюс, 10—11.
- Турова Н. П. 2005а. Об археологических памятниках Верхней Массандры. Петренко Л. В. (сост.). *VIII Дмитриевские чтения (27-28 марта 2003 г.): история Южного берега Крыма*. Симферополь: Магистр, 42—50.
- Турова Н. П. 2005б. Храм в пещере Иограф в Крыму: попытка локализации. В: Мыц В. Л. (отв. ред.). *Церковные древности. Сборник материалов III Международной конференции «Церковная археология: литургическое устройство храмов и вопросы истории христианского богослужения» (Севастополь, 2003)*. Симферополь: Универсум, 240—248.
- Турова Н. П. 2007. Христианские древности Ялтинской котловины (по археологическим данным). Ясельская Л. А. (отв. ред.). *Материалы Международной церковно-исторической конференции «Духовное наследие Крыма» памяти преподобного Иоанна, епископа Готфийского. Пос. Партемит. 7-10 июля 2005 г.* Симферополь, 213—223.
- Турова Н. П. 2013а. Пещерный христианский комплекс Иограф на юге Крыма. *Stratum plus* 6, 79—105.
- Турова Н. П. 2013б. Пещерный христианский комплекс над г. Ялтой (предварительное сообщение). В: Дмитрий Гоцкалюк, протоиерей (гл. ред.). *Таврические духовные чтения: Материалы международной научно-практической конференции, посвященной 140-летию создания Таврической духовной семинарии*. Т. 2. Симферополь: Симферопольская и Крымская епархия УПЦ, 344—353.
- Турова Н. П. 2014а. Раскопки средневекового христианского пещерного комплекса хребта Иограф над г. Ялта. В: Козак Д. Н. (гол. ред.). *Археологічні дослідження в Україні 2013*. Київ: НАН України; Інститут археології, 88—89.
- Турова Н. П. 2014б. Средневековый пещерный комплекс хребта Иограф над г. Ялтой. *МАИАСК* 6, 93—173.
- Фирсов Л. В. 1969. Тип и ориентировка средневековых храмов Южного Берега Крыма. Отчет об археологических исследований на ЮБК с 1965 по 1969 гг. НА КФ ИА НАНУ. Инв. Кн. № 4. Инв. № 547. П. № 911. Симферополь, 236—258.
- Фирсов Л. В. 1990. *Исары: Очерки истории средневековых крепостей Южного берега Крыма*. Новосибирск: Наука. Сибирское отделение.
- Чумазин Е. В., Иванов Ю. М. 1998. *Храмы Ялты. Краткий справочник*. Ялта.
- Эрнст Н. Л. 1935. Историко-археологические памятники Южного берега Крыма. В: Эмирвелиев С. И. (отв. ред.). *Социалистическая реконструкция Южного берега Крыма*. Симферополь: Государственное издательство Крым. АССР, 425—443.
- Якобсон А. Л. 1954. Разведочные раскопки средневекового поселения Горзувиты (близ Гурзуфа). *КСИИМК* 53, 109—120.

References

- Adaksina, S. B. 2003. In *Christianskoe nasledie Vizantii i Rusi. Materialy II Mezhdunarodnoj konferencii "Cerkovnaja arheologija: izuchenie, restavracija i sohranenie hristianskih drevnostej"*, (Sevastopol, 2002) (*Christian heritage of Byzantium and Russia. Materials of II International Conference "Church archeology: the study, restoration and preservation of Christian Antiquities"* (Sevastopol, 2002)). Simferopol: "Universum" Publ., 61—69 (in Russian).
- Adaksina, S. B., Myts, V. L. 2004. In *"O drevnostjah Juzhnogo berega i gor Tavricheskikh": Sbornik nauchnyh trudov (po materialam konferencii v chest' 210-letija so dnja rozhdenija Petra Ivanovicha Keppena)* (*The antiquity of the Southern Coast and mountains of Taurica*): Collection of scientific papers (on the conference in honor of the 210th anniversary of the birth of Pyotr Ivanovich Keppen). Kiev: "Stilos" Publ., 82—93 (in Russian).
- Ajbabina, E. A. 1991. In *Vizantijskaja Tavrika (Byzantine Taurica)*. Kiev: "Naukova dumka" Publ., 194—205 (in Russian).
- Androsov, S. A. 2001. In *Dvorjanstvo v istorii Rossijskogo gosudarstva: Materialy III Krymskih Voroncovskih Chtenij (he nobility in the history of the Russian state: Materials of III Crimean Vorontsov Readings)*. Simferopol: "Krymskij Arhiv", 10—27 (in Russian).
- Baranov, I. A. 1972. In *Arheologichi doslidzhennja na Ukraini v 1969 r. (Archaeological research in Ukraine in 1969)* IV, 250—253 (in Ukrainian).
- Baranov, I. A., Olejnik, G. N. 1974. Otchet ob arheologicheskikh raskopkakh na holme Palekur na meste stroitel'stva Juzhnogo centra kinematografii v Jalte v 1974 g. Arhiv YHLM (in Russian).
- Beljaev, L. A. 2001. *Christianskie drevnosti: Vvedenie v sravnitel'noe izuchenie (Christian antiquity: Introduction to the comparative study)*. Saint Petersburg: "Aletejja" Publ. (in Russian).
- Bertier de la Garde, A. L. 1899. *Kermenchik (Krymskaja glush') (Kermenchik (Crimean wilderness))*. Odessa: "Tipografija Juzhno-russkogo obshhestva pechatnogo dela" Publ. (in Russian).
- Bertier de la Garde, A. L. 1909. *K istorii christianstva v Krymu. Mnimoe tysjacheletie (To the history of Christianity in the Crimea. Imaginary millennium)*. Odessa: "Slavjanskaja" tipografija E. Hrisogelos" Publ. (in Russian).
- Bertier de la Garde, A. L. 1918. In *Izvestija Tavricheskoy uchenoj arhivnoj komissii (Proceedings of the Taurian scientific archival commission)*. No 55. Simferopol: "Tipografija Tavricheskogo gubernskogo zemstva", 1—44 (in Russian).
- Bertier de la Garde, A. L. 1920. In *Izvestija Tavricheskoy uchenoj arhivnoj komissii (Proceedings of the Taurian scientific archival commission)*. No 57. Simferopol: "Tipografija Tavricheskogo gubernskogo zemstva", 1—135 (in Russian).
- Bocharov, S. G. 2002. In *Cerkovnaja arheologija Juzhnoj Rusi (sbornik materialov Mezhdunarodnoj konferencii «Cerkovnaja arheologija: problemy, poiski, otkrytija». Sevastopol', 2001g.) (Church Archaeology of South Russia (the collection of materials of the International conference "Church Archaeology: problems, searches, opening" Sevastopol, 2001))*. Simferopol: "Institut arheologii NAN Ukrainy"; "Nacional'nyj zapovednik "Chersones Tavricheskij""", 161—166 (in Russian).
- Bocharov, S. G. 2004. In *"O drevnostjah Juzhnogo berega i gor Tavricheskikh": Sbornik nauchnyh trudov (po materialam konferencii v chest' 210-letija so dnja rozhdenija Petra Ivanovicha Keppena)* (*The antiquity of the Southern coast and mountains Taurica*): Collection of scientific papers (on the conference in honor of the 210th anniversary of the birth of Pyotr Ivanovich Keppen). Kiev: "Stilos" Publ., 43—57 (in Russian).
- Bocharov, S. G. 2013. In *Tavricheskie duhovnye chtenija: materialy Mezhdunarodnoj nauchno-prakticheskoy konferencii, posvjashhennoj 140-letiju sozdanija Tavricheskoy duhovnoj seminarii (Tauride spiritual reading: Proceedings of the International scientific-practical conference dedicated to the 140th anniversary of Tauride seminary)*. Vol. 2. Simferopol: "Simferopol'skaja i Krymskaja eparhii UPC" Publ., 413—420 (in Russian).
- Bulashev, G. 1882. *Mesjaceslovy svjatyh pri rukopisnyh bogoslužebnyh knigah cerkovno-arheologicheskogo muzeja (The calendars of saints with handwritten liturgical books of the Church and Archeological Museum)*. Kiev: "Tipografija G. T. Korchak-Novickogo" Publ. (in Russian).
- Germogen. 1887. *Tavricheskaja eparhija (Taurian diocese)*. Pskov: "Tipografija gubernskogo pravlenija" (in Russian).
- Dombrovskij, O. I. 1968. In *Arheologicheskie issledovanija na Ukraine v 1967 g. (Archaeological research in Ukraine in 1967)*. Kiev: "Naukova dumka" Publ., 70—74 (in Russian).
- Dombrovskij, O. I. 1974. In *Feodal'naja Tavrika (Feudal Taurica)*. Kiev: "Naukova dumka" Publ., 5—56 (in Russian).
- Keppen, P. I. 1837. *O drevnostjah Juzhnogo berega Kryma i gor Tavricheskikh (Krymskij sbornik)* (*The antiquity of the Southern Coast and mountains of Taurica (Crimea collection)*). Saint Petersburg: "Tipografija Imperatorskoj Akademii Nauk" (in Russian).
- Kirilko, V. P. 1989. In *Severnoe Prichernomor'e i Povolzh'e vo vzaimootnoshenijah Vostoka i Zapada v XII—XVI vv. (Northern Black Sea and the Volga region in the relations between East and West in the XII—XVI centuries)*. Rostov-on-Don: "Rostovskij universitet", 62—73 (in Russian).
- Kirilko, V. P. 2012. In *Arheologicheskij al'manah (Archaeological Almanac)* 28. *Drevnjaja i srednevekovaja Tavrika (Ancient and medieval Taurica)*. Donetsk: "Donbass", 103—122 (in Russian).
- Kogonashvili, K. K., Mahneva O. A. 1971. In *Arheologichi doslidzhennja na Ukraini v 1968 r. (Archaeological research in Ukraine in 1968)* III, 85—88 (in Ukrainian).
- Kogonashvili, K. K., Mahneva O. A. 1972. In *Arheologichi doslidzhennja na Ukraini v 1969 r. (Archaeological research in Ukraine in 1969)* IV, 257—259 (in Ukrainian).
- Kozlov, V. F. 2002. In *Moskva—Krym: Istoriko-publicisticheskij al'manah (Moscow—Crimea: History and Journalistic almanac)* 4, 316—323 (in Russian).

- Kondaraki, V. H. 1867. *Podrobnoe opisanie juzhnogo berega Kryma (A detailed description of the Southern Coast of Crimea)*. Nikolaev: "Tipografija upravlenija Nikolaevskogo porta" (in Russian).
- Kondaraki, V. H. 1875. *Universal'noe opisanie Kryma (Universal description of Crimea)*. Saint Petersburg: "Tipografija V. Vedlinga" Publ. (in Russian).
- Kulakovskij, Ju. A. 2002. *Proshloe Tavridy (Past of Taurica)*. Kiev: "Stilos" Publ. (in Russian).
- Lazar' (mitropolit). 2012. *Svjashhennyj obraz Tavridy: Pravoslavnye svjatyni Kryma v izobrazitel'nom iskusstve: Al'bom (The sacred image of Taurica: Orthodox shrines Crimea in the visual arts: Album)*. Simferopol: "N. Orianda" Publ. (in Russian).
- Larina, A. N. 2002. In *Moskva—Krym: Istoriko-publicisticheskij al'manah (Moscow—Crimea: History and journalistic almanac)* 4, 324—334 (in Russian).
- Litvinova, E. M. 2004. *Krym: pravoslavnye svjatyni: putevoditel' (Crimea: Orthodox shrines: a guide)*. Simferopol: "RubinChP Bin'kin" Publ. (in Russian).
- Lysenko, A. V., Teslenko I. B. 2002. In *Alushta i Alushtinskij region s drevnejshih vremen do nashih dnei (Alushta and Alushta region from ancient times to the present day)*. Kiev: "Stilos" Publ., 59—88 (in Russian).
- Mal'gin, A. V. 1995. In *Krymskij muzej (Crimea Museum) 1994(1)*. Simferopol: Tavrija, 151—169 (in Russian).
- Markevich, A. I. 1912. In *Izvestija Tavricheskoi uchenoi arhivnoj komissii (Proceedings of the Taurian scientific archival commission)*. No 47. Simferopol: "Tipografija Tavricheskogo gubernskogo zemstva", 167—242 (in Russian).
- Marushhak, Vasilij (protod'jakon). 2005. *Arhiepiskop Dimitrij (v shime Antonij) Abashidze (Archbishop Demetrios (in Chimay Anthony) Abashidze)*. Simferopol: "Dolja" Publ. (in Russian).
- Mahneva, O. A. 1968. In *Arheologicheskie issledovanija na Ukraine v 1967 g. (Archaeological research in Ukraine in 1967)*. Kiev: "Naukova dumka" Publ., 53—57 (in Russian).
- Morozova, E. 2006. *Zemli ulybka, radost' neba. Putevoditel' po pravoslavnym svjatynjam juzhnogo poberezh'ja Tavridy (Earth's smile, the joy of heaven. Guide to Orthodox shrines Southern Coast of Taurica)*. Simferopol: "Biznes—Inform" Publ. (in Russian).
- Myts, V. L. 1991. *Ukrepdenija Tavriki X—XV vv. (Strengthening of Taurica X—XV centuries)*. Kiev: "Naukova dumka" Publ.
- Nepomnjashhij, A. A. 1999. In *Krymskij arhiv (Crimean archive) 5*, 77—91 (in Russian).
- Nepomnjashhij, A. A. 2000. In *Kul'tura narodov Prichernomor'ja (Culture of the people of Black Sea Coast) 13*, 92—97 (in Russian).
- Nepomnjashhij, A. A. 2004. In *Bosporskie issledovanija (Bosporus study) V*, 77—91 (in Russian).
- Nepomnjashhij, A. A. 2005. In *Cerkovnye drevnosti. Sbornik materialov III Mezhdunarodnoj konferencii "Cerkovnaja arheologija: liturgicheskoe ustrojstvo hramov i voprosy istorii christianskogo bogoslužhenija" (Sevastopol', 2003) (Church antiquities. Collection of materials of the III International conference "Church Archaeology: liturgical device temples and questions the history of Christian worship" (Sevastopol, 2003))*. Simferopol: "Universum" Publ., 103—140 (in Russian).
- Novichenkova, N. G. 2001. In *V Dmitrievskie chtenija. Istorija Kryma: fakty, dokumenty, kollekcii, literaturovedenie, memuary (V Dmitrievsky reading. Crimea History: facts, documents, collections, literary criticism, memoirs)*. Simferopol: "Tavrija—Pljus" Publ., 3—11 (in Russian).
- Novichenkova, N. G. 2002. In *Christianstvo na Juzhnom Beregu Kryma. Materialy Krymskoj nauchno-prakticheskoi konferencii (24 nojabrja 2000 g.) (Christianity on the South Coast of Crimea. Proceedings of the Crimean scientific-practical conference (24 November 2000))*. Jalta, 10—13 (in Russian).
- Novichenkova, N. G. 2005. In *VIII Dmitrievskie chtenija (27-28 marta 2003 g.): istorija Juzhnogo berega Kryma (VIII Dmitrievsky reading (27-28 March 2003): the history of the Southern Coast)*. Simferopol: "Magistr" Publ., 16—20 (in Russian).
- Pallas, P. S. 1999. In *Nauchnoe nasledie (Scientific Heritage) 27*. Moscow: "Nauka" Publ. (in Russian).
- Parshina, A. E., Teslenko, I. B., Zelenko, S. M. 2001. In *Morskaja trgovlja v Severnom Prichernomor'e (Maritime trade in the Northern Black Sea Coast)*. Kiev: "Kievskij nacional'nyj universitet. Istoricheskij fakul'tet"; "Obshhestvo arheologov i antropologov", 52—81 (in Russian).
- Parshina, E. A. 1968a. In *Arheologicheskie issledovanija na Ukraine v 1967 g. (Archaeological research in Ukraine in 1967)*. Kiev: "Naukova dumka" Publ., 57—64 (in Russian).
- Parshina, E. A. 1968b. In *Arheologicheskie issledovanija na Ukraine v 1967 g. (Archaeological research in Ukraine in 1967)*. Kiev: "Naukova dumka" Publ., 65—70 (in Russian).
- Parshina, E. A. 1972. In *Arheologiči doslidzhennja na Ukraini v 1969 r. (Archaeological research in Ukraine in 1969) IV*. Kiyv: "Naukova dumka" Publ., 253—257 (in Ukrainian).
- Parshina, E. A., Smekalova, T. N. 1989. Otchet o raskopkah na territorii Nikitskogo botanicheskogo sada v 1989 g. NA IA NAN Ukrainy. D. 1989/32a (in Russian).
- Repnikov, N. I. 1935. In *Izvestija Gosudarstvennoj akademii istorii material'noj kul'tury (Proceedings of National Academy of History of Material Culture)*. No 109. Leningrad: Gosudarstvennaja akademija istorii material'noj kul'tury, 195—200 (in Russian).
- Savel'eva, A. N. 2014. In *Bibliotekovedenie (Library Science) 3*, 77—82 (in Russian).
- Strukov, D. 1872. *O drevnekhristianskih pamjatnikah v Krymu. Opyt arheologicheskij izyskanij hudozh. D. Strukova (On the early Christian monuments in the Crimea. Previous archaeological research artist. D. Strukov)*. Moscow: "Pechatnja S. P. Jakovleva" Publ. (in Russian).
- Strukov, D. 1884. In *Moskovskie cerkovnye vedomosti izdanie obshhestva ljubitelej duhovnogo prosveshhenija (Moscow church Gazette publication of the Society of spiritual enlightenment) IV*, 614—616 (in Russian).

- Strukov, D. M. 1876. *Drevnie pamjatniki hristianstva v Tavride (The ancient monuments of Christianity in Taurica)*. Moscow: "Universitetskaja tipografija" (in Russian).
- Strukov, D. M. 2003. *Zhitija svjatyh Tavricheskikh (Krymskikh) chudotvorcev. Opisanie Krymskikh chudotvornyh ikon Presvjatoj Bogorodicy. Zhitija svjatyh Tavricheskikh (Krymskikh) chudotvorcev (Lives of the Saints Taurida (Crimea) miracle workers. Description Crimean miraculous icons of the Holy Virgin. Lives of the Saints Taurida (Crimea) miracle workers)*. Simferopol: "Simferopol'skaja i Krymskaja eparhiya", 17—67 (in Russian).
- Sumarokov, P. 1805. *Dosugi Krymskogo sud'i ili vtoroe puteshestvie v Tavridu (Leisure Crimean judge or second trip to Tauris)*. P. II. Saint Petersburg: "Imperatorskaja tipografija" (in Russian).
- Teslenko, I. B., Lysenko, A. V. 2002. In *Cerkovnaja arheologija Juzhnoj Rusi (sbornik materialov Mezhdunarodnoj konferencii «Cerkovnaja arheologija: problemy, poiski, otkrytija». Sevastopol', 2001g.) (Church Archaeology of South Russia (the collection of materials of the International conference "Church Archaeology: problems, searches, opening" Sevastopol, 2001))*. Simferopol: "Institut arheologii NAN Ukrainy"; "Nacional'nyj zapovednik "Chersones Tavricheskij"", 139—146 (in Russian).
- Teslenko, I. B., Lysenko, A. V. 2004. In *"O drevnostjah Juzhnogo berega i gor Tavricheskikh": Sbornik nauchnyh trudov (po materialam konferencii v chest' 210-letija so dnja rozhdenija Petra Ivanovicha Keppena) (The antiquity of the Southern Coast and mountains Taurica): Collection of scientific papers (on the conference in honor of the 210th anniversary of the birth of Pyotr Ivanovich Keppen)*. Kiev: "Stilos" Publ., 260—296 (in Russian).
- Teslenko, I. B., Lysenko, A. V. 2007. In *Materialy Mezhdunarodnoj cerkovno-istoricheskoj konferencii "Duhovnoe nasledie Kryma" pamjati prepodobnogo Ioanna, episkopa Gotfijskogo. pos. Partenit. 7-10 ijulja 2005 g. (Proceedings of the International Church and historic conference "Spiritual Heritage of Crimea" the memory of St. John, Bishop of Gotha. The settlement Partenit. 7-10 July 2005)*. Simferopol, 132—144 (in Russian).
- Teslenko, I. B., Semin, S. V., Lysenko, A. V. 2002. In *Pravoslavnye drevnosti Tavriki (Sbornik materialov po cerkovnoj arheologii) (Orthodox ancient Taurica (Collection of materials on church archaeology))*. Kiev: "Stilos" Publ., 169—171 (in Russian).
- Turova, N. P. 2001. E. I. In *Piligrimy Kryma — Osen' 2000 (Puteshestvija po Krymu, puteshestvenniki o Kryme): Materialy V Krymskoj Mezhdunarodnaja nauchno-prakticheskoj konferencii (Pilgrims of Crimea — Autumn 2000 (Travels in the Crimea, the travelers of the Crimea): Materials in the Crimean International Scientific and Practical Conference)*. Vol. 1. Simferopol: "Krymskij Arhiv", 134—139 (in Russian).
- Turova, N. P. 2002. In *VI Dmitrievskie chtenija. Istorija Juzhnogo berega Kryma (VI Dmitrievsky reading. History of the Southern Coast of Crimea)*. Simferopol: "Tavrija—Pljus" Publ., 10—11 (in Russian).
- Turova, N. P. 2005a. In *VIII Dmitrievskie chtenija (27-28 marta 2003 g.): istorija Juzhnogo berega Kryma (VIII Dmitrievsky reading (27-28 March 2003): the history of the Southern Coast of Crimea)*. Simferopol: "Magistr" Publ., 42—50 (in Russian).
- Turova, N. P. 2005b. In *Cerkovnye drevnosti. Sbornik materialov III Mezhdunarodnoj konferencii "Cerkovnaja arheologija: liturgicheskoe ustrojstvo hramov i voprosy istorii christianskogo bogoslužhenija" (Sevastopol', 2003) (Church antiquities. Collection of materials of the III International conference "Church Archaeology: liturgical device temples and questions the history of Christian worship" (Sevastopol, 2003))*. Simferopol: "Universum" Publ., 240—248 (in Russian).
- Turova, N. P. 2007. In *Materialy Mezhdunarodnoj cerkovno-istoricheskoj konferencii "Duhovnoe nasledie Kryma" pamjati prepodobnogo Ioanna, episkopa Gotfijskogo. pos. Partenit. 7-10 ijulja 2005 g. (Proceedings of the International Church and historic conference "Spiritual Heritage of Crimea" the memory of St. John, Bishop of Gotha. The settlement Partenit. 7-10 July 2005)*. Simferopol, 213—223 (in Russian).
- Turova, N. P. 2013a. In *Stratum plus* 6, 79—105 (in Russian).
- Turova, N. P. 2013b. In *Tavricheskie duhovnye chtenija: Materialy mezhdunarodnoj nauchno-prakticheskoj konferencii, posvjashhennoj 140-letiju sozdanija Tavricheskoj duhovnoj seminarii (Tauride spiritual reading: Proceedings of the international scientific-practical conference dedicated to the 140th anniversary of Tauride seminary)*. Vol. 2. Simferopol: "Simferopol'skaja i Krymskaja eparhiya UPC", 344—353 (in Russian).
- Turova, N. P. 2014a. In *Arheologichni doslidzhennja v Ukraini 2013 (Archaeological research in 2013)*. Kyiv: "NAN Ukraini"; "Institut arheologii", 88—89 (in Ukrainian).
- Turova, N. P. 2014b. In *Materialy po arheologii i istorii antichnogo i srednevekovogo Kryma. Arheologija, istorija, numizmatika, sfragistika i jepigrafika = Materials in Archaeology and History of Ancient and Medieval Crimea. Archaeology, History, Numismatics, Sigillography and Epigraphy* 6, 93—173 (in Russian).
- Firsov, L. V. 1969. *Tip i orientirovka srednevekovykh hramov Juzhnogo Berega Kryma. Otchet ob arheologicheskikh issledovanij na JuBK s 1965 po 1969 gg. NA KF IA NANU. Inv. Kn. № 4. Inv. № 547. P. № 911*. Simferopol, 236—258 (in Russian).
- Firsov, L. V. 1990. *Isary: Oчерki istorii srednevekovykh krepostej Juzhnogo berega Kryma (Isars: Essays on the history of medieval fortresses of the Southern Coast of Crimea)*. Novosibirsk: "Nauka. Sibirskoe otdelenie" Publ. (in Russian).
- Chumazin, E. V., Ivanov, Ju. M. 1998. *Hramy Jalty. Kratkij spravocchnik (The temples of Yalta. Quick Reference)*. Jalta (in Russian).
- Ernst, N. L. 1935. In *Socialisticheskaja rekonstrukcija Juzhnogo berega Kryma (The socialist reconstruction of the Southern Coast of Crimea)*. Simferopol: "Gosudarstvennoe izdatel'stvo Krym. ASSR" Publ., 425—443 (in Russian).
- Jakobson, A. L. 1954. In *Kratkie soobshhenija Instituta istorii material'noj kul'tury (Brief reports of Institute of History of Material Culture)* 53, 109—120 (in Russian).

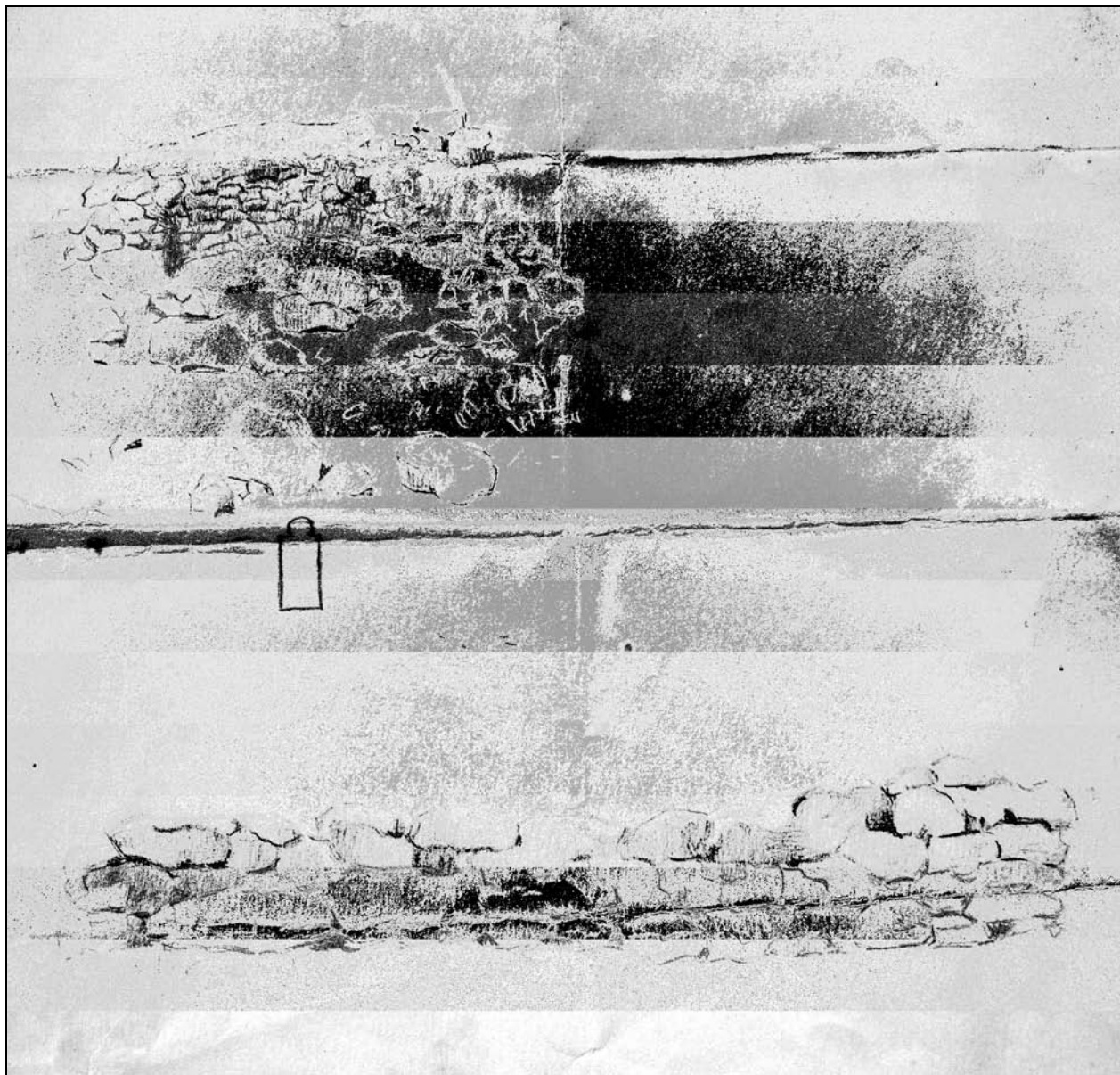


Рис. 1. Развалины древней церкви в Мордвиновском парке. Е. И. Висниовская. Бумага, карандаш.

Fig. 1. The ruins of the ancient church in Mordvinovsky park. E. I. Visniovskaia. Pencil on paper.

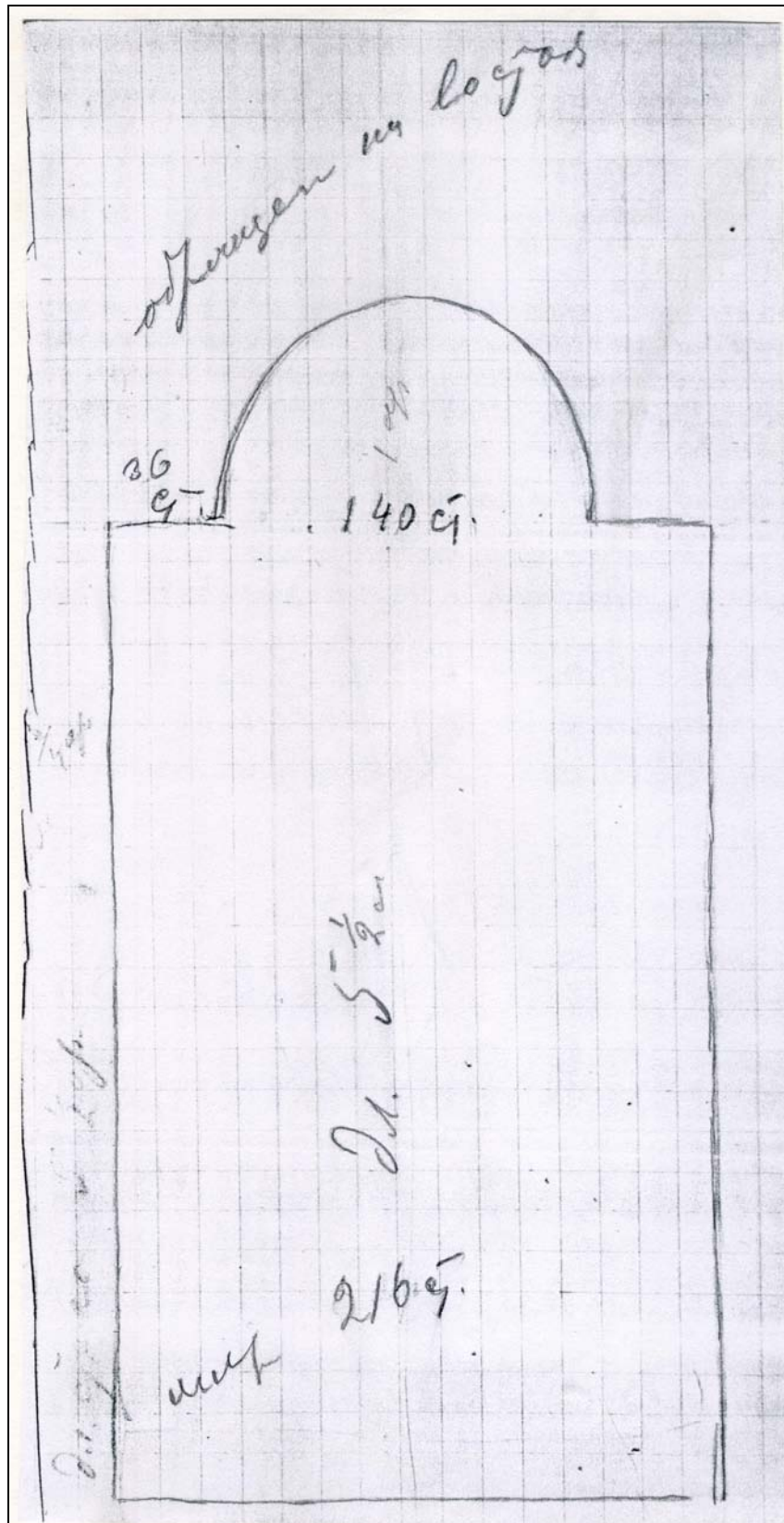


Рис. 2. Храм в Мордвиновском парке. 1926—1927 гг. Е. И. Висниовская. Тетрадный лист, карандаш.

Fig. 2. Temple Mordvinovsky park. 1926—1927. E. I. Visniovskaia. Exercise book, pencil.

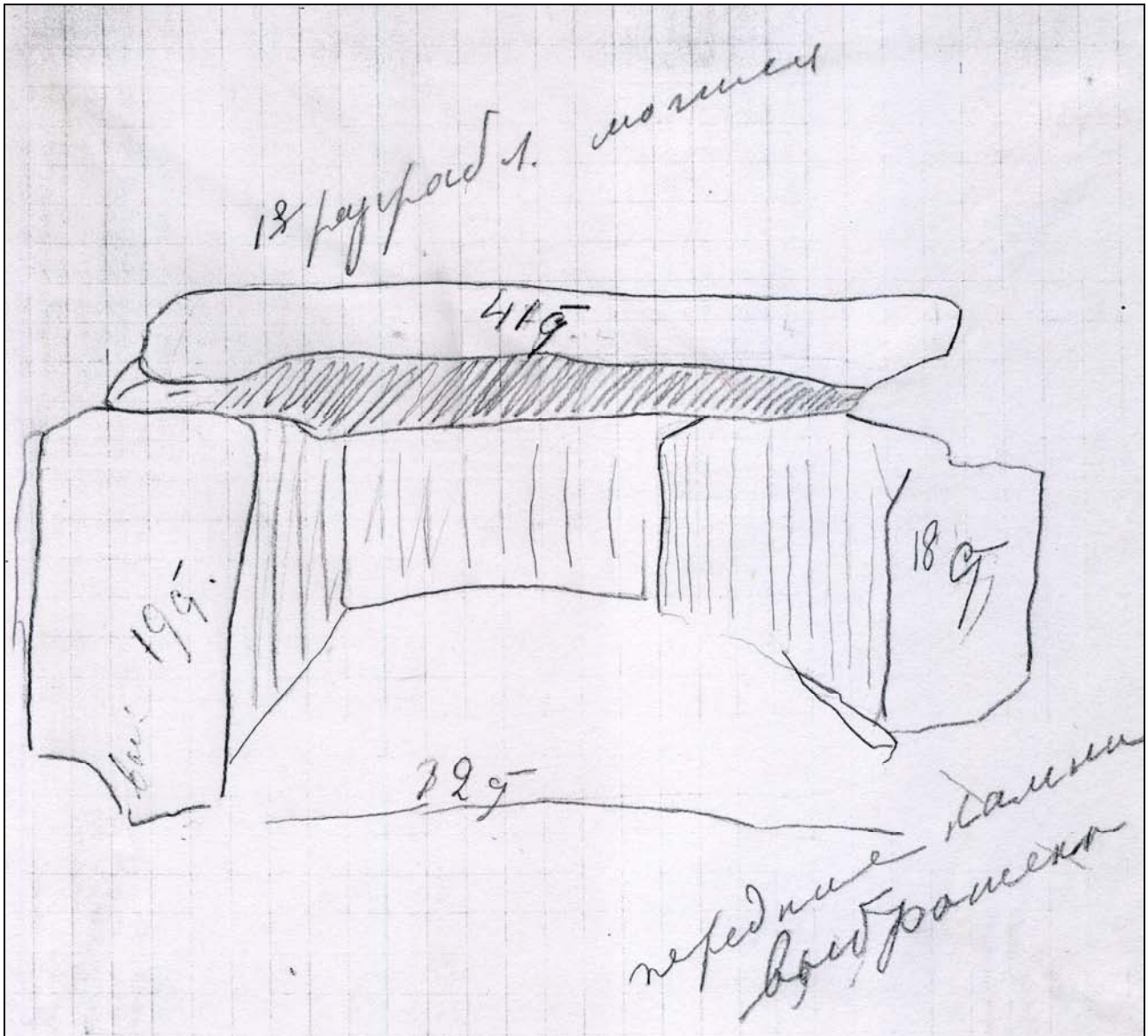


Рис. 3. Одна из плитовых могил в Мордвиновском парке. Е. И. Висниовская. Тетрадный лист, карандаш.

Fig. 3. One of the tiled graves in Mordvinovsky park. E. I. Visniovskaia. Exercise book, pencil.

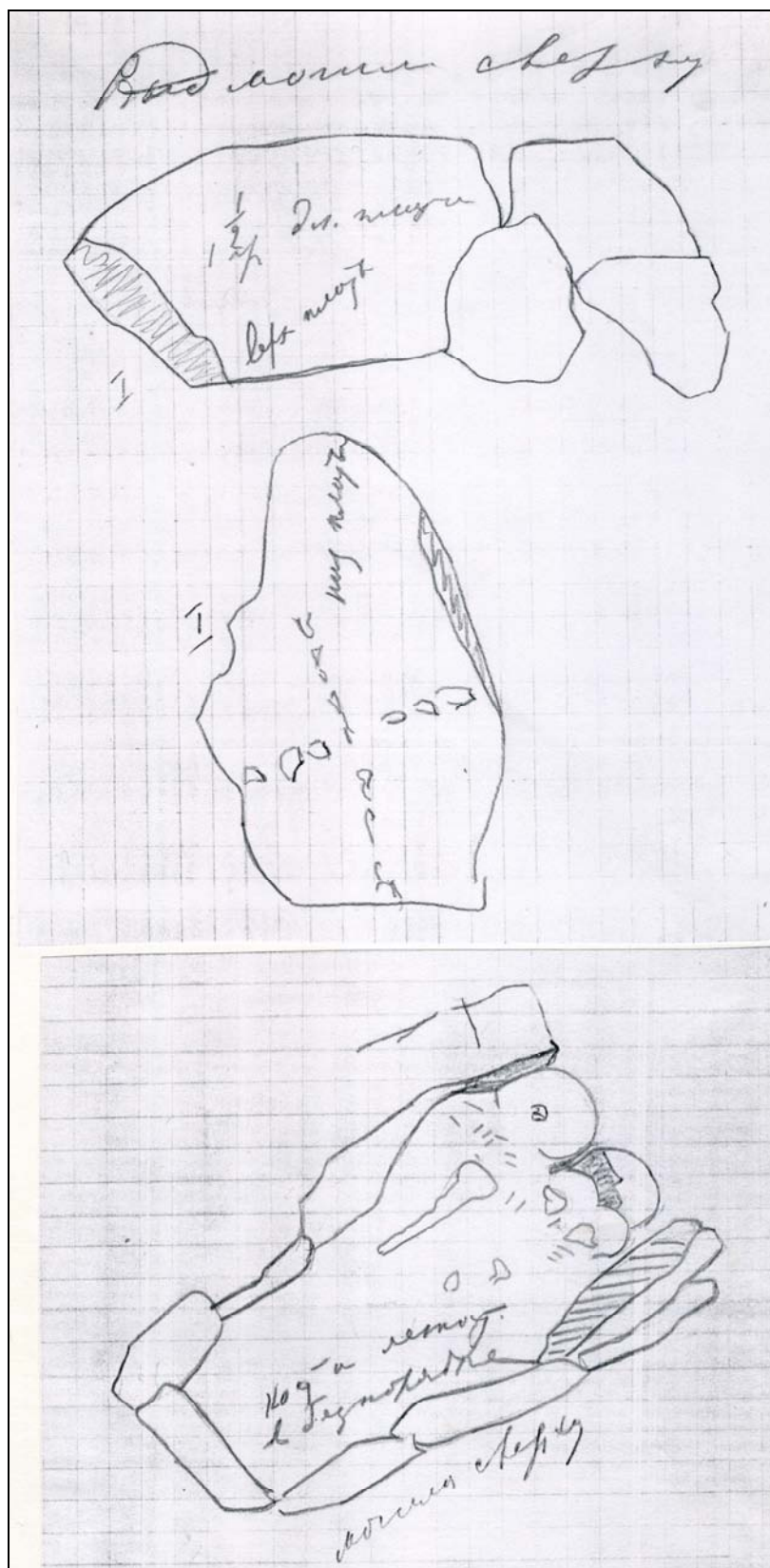


Рис. 4. Плитовая могила в Мордовинском парке (на двух листах). Е. И. Висниовская. Тетрадный лист, карандаш.

Fig. 4. Plate tomb in the Mordvinovsky park (on two sheets). E. I. Visniovskaia. Exercise book and pencil.

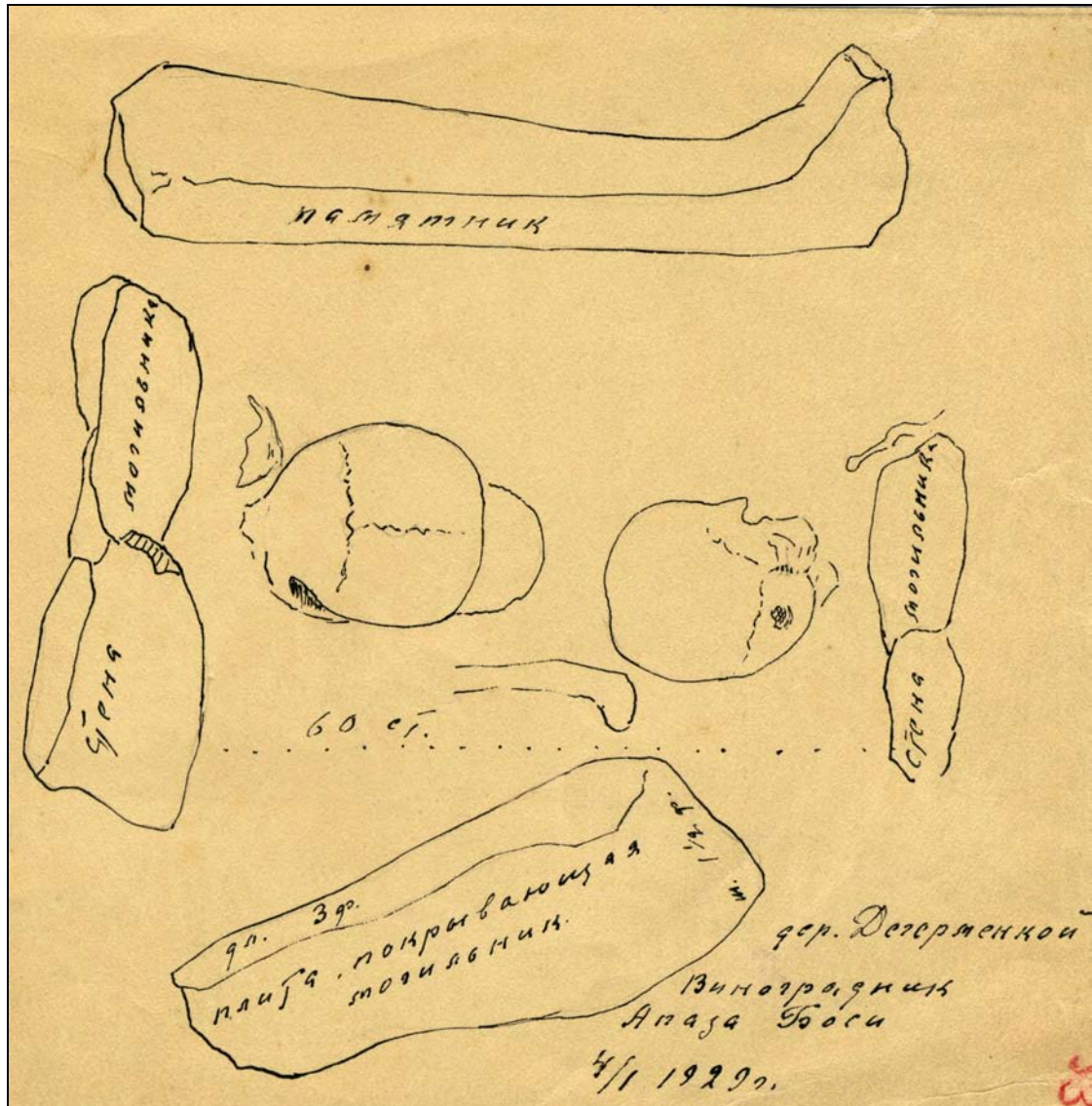


Рис. 5. Дер. Дегерменкой (Запрудное). Виноградник Апаза Бози. Е. И. Висниовская. Бумага, Тушь.

Fig. 5. Degermenkoï village (Zaprudnoe). Vineyard Anas Bosi. E. I. Visniovskaïa. Paper, Ink.

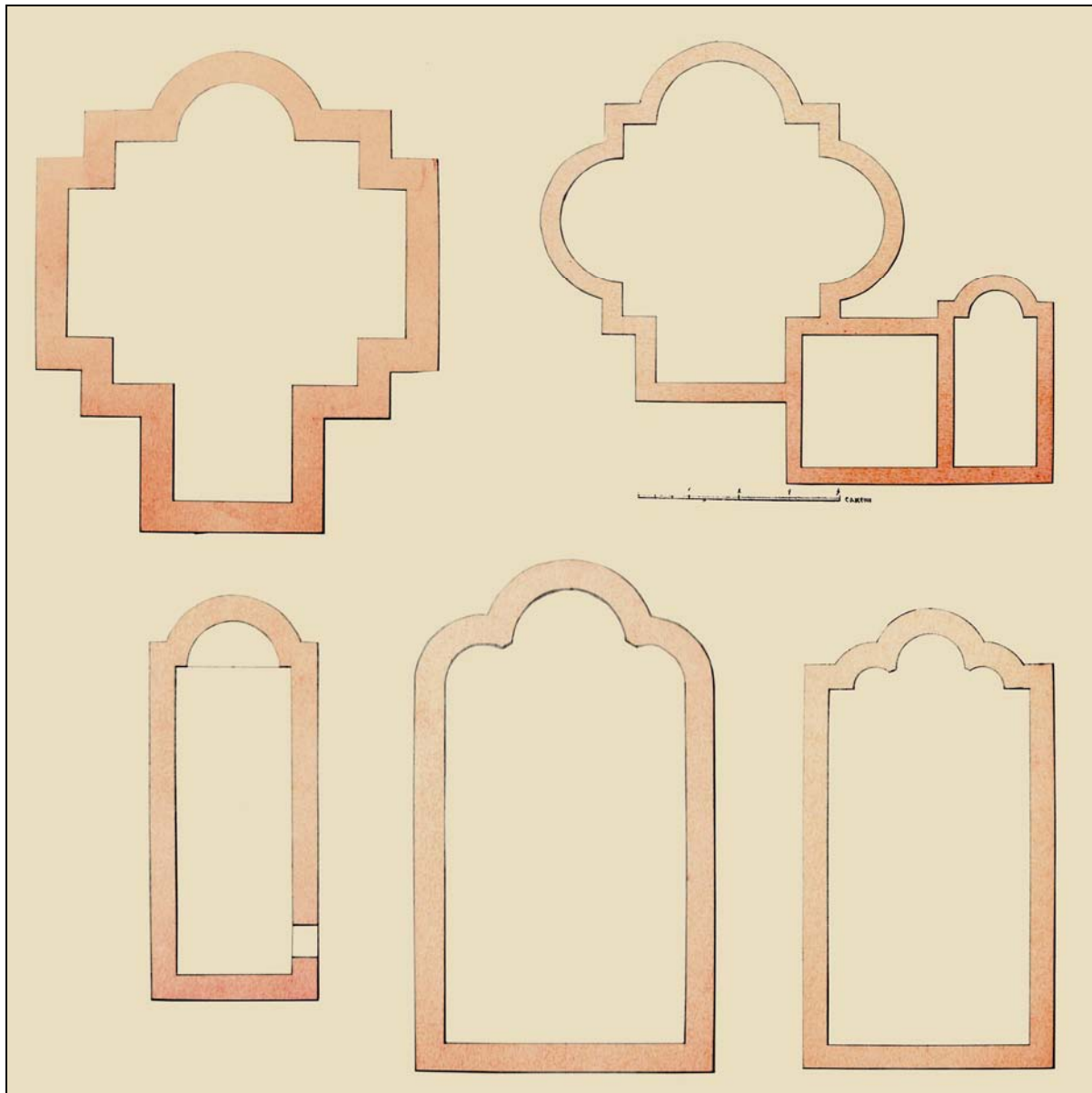


Рис. 6. Планы средневековых церквей, снятые в Биюк-Ламбате. Д. М. Струков (по Лазарь 2012: 442).

Fig. 6. Plans of medieval churches, taken in Biyuk-Lambath. D. M. Strukov (after Lazar 2012: 442).

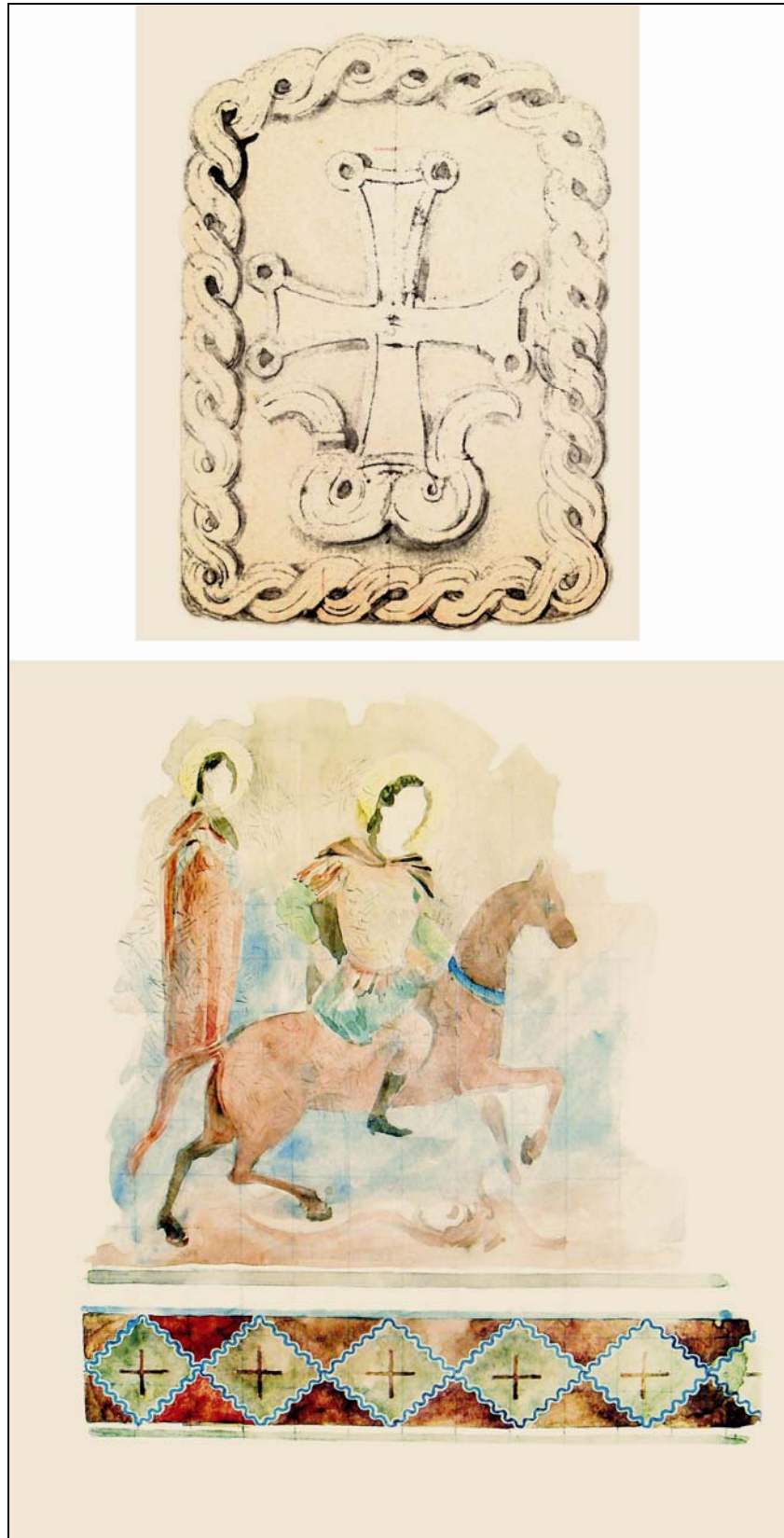


Рис. 7. Демерджи. Элементы внешнего и внутреннего украшения церкви. Д. М. Струков (по Лазарь 2012: 433).

Fig. 7. Demerdzhi. Elements of external and internal decoration of the church. D. M. Strukov (after Lazar 2012: 433).



Рис. 8. Аю-Даг. Вид церкви. Руины и находки. Д. М. Струков (по Лазарь 2012: 449).

Fig. 8. Ayu-Dag. View of the church. Ruins and finds. D. M. Strukov (after Lazar 2012: 449).

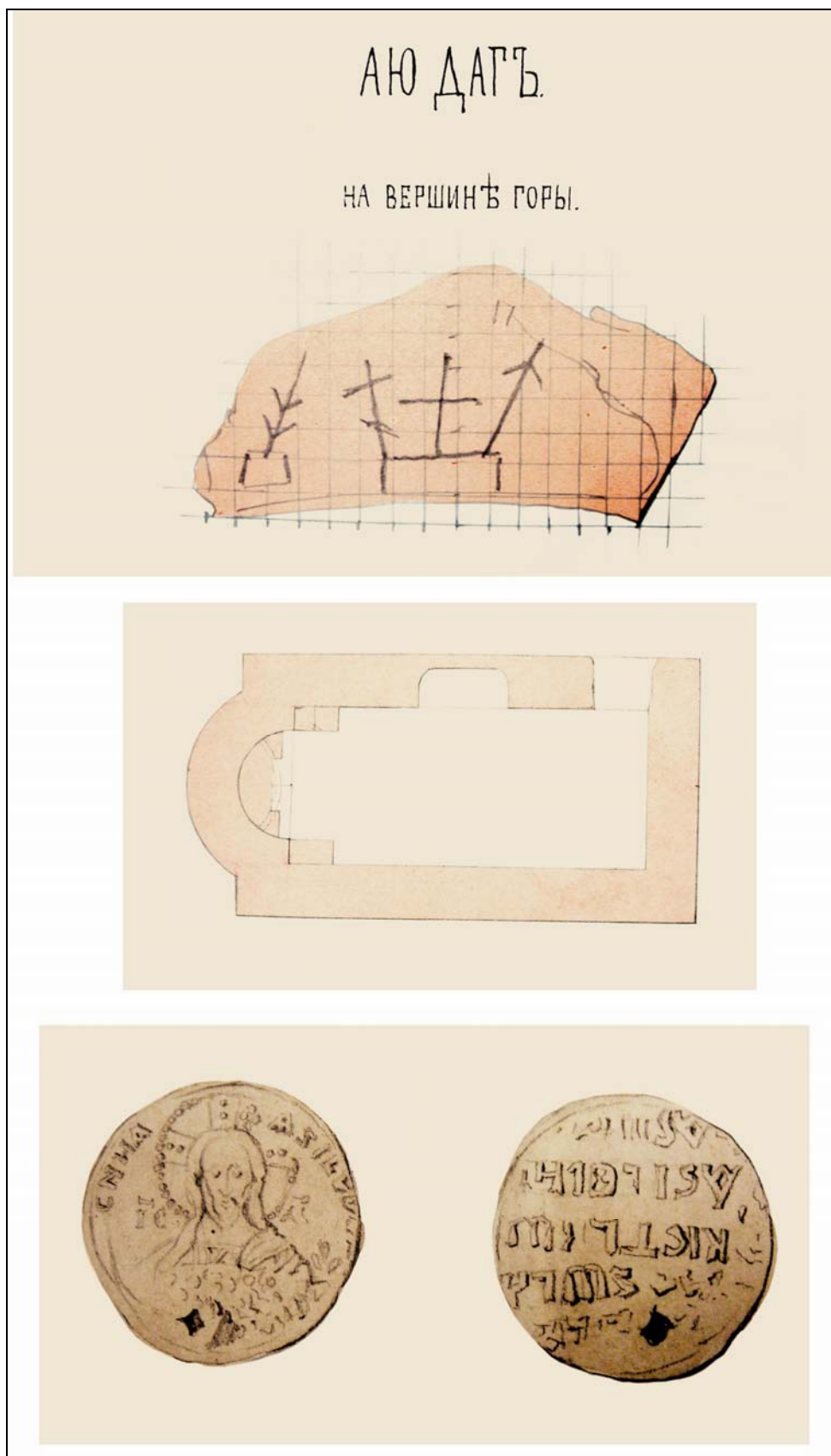


Рис. 9. Аю-Даг. Вид церкви. Находки. Д. М. Струков (по Лазарь 2012: 449).

Fig. 9. Ayu-Dag. View of the church. Finds. D. M. Strukov (after Lazar 2012: 449).

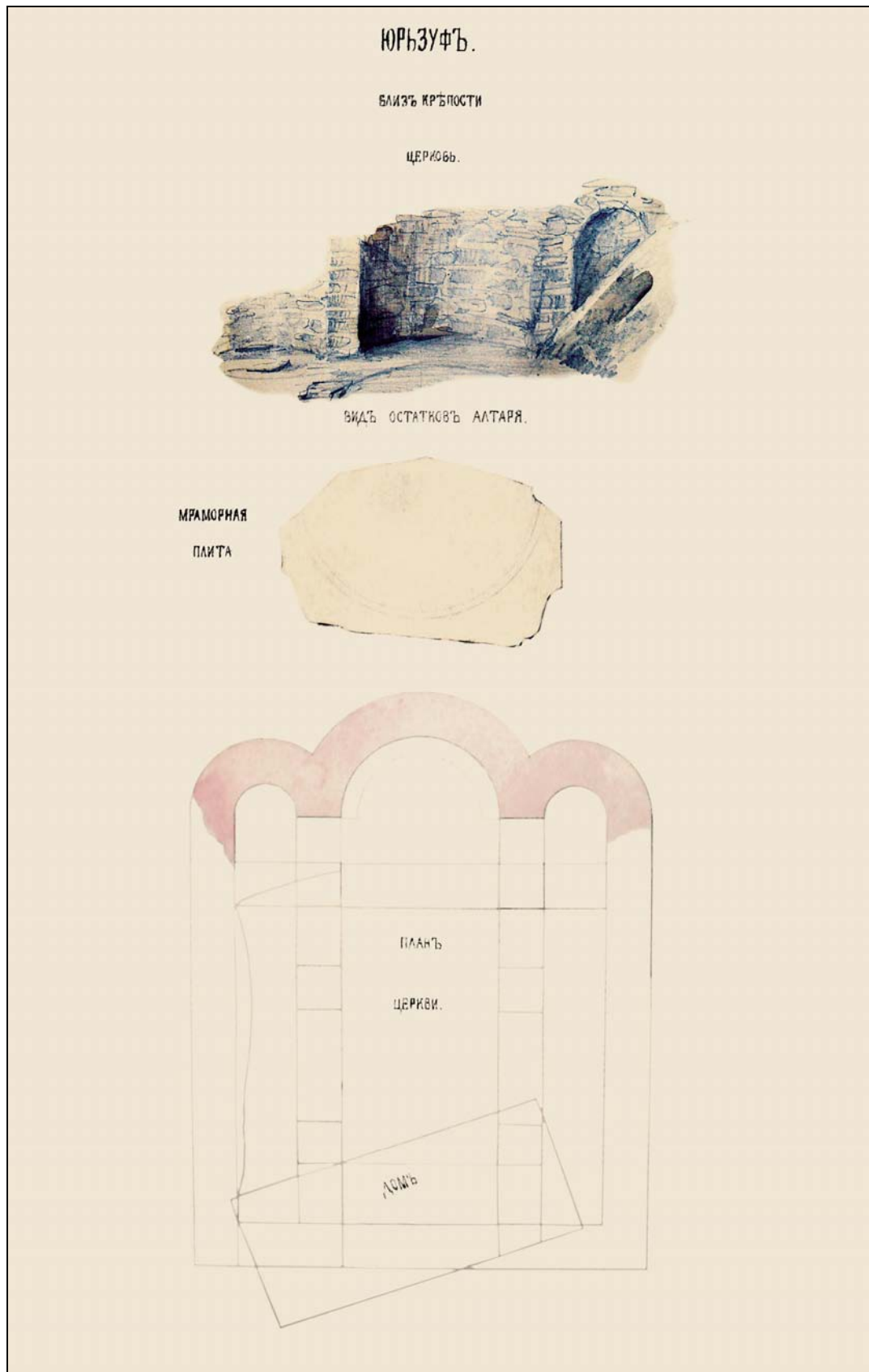


Рис. 10. Юрзуф. Остатки алтаря. Д. М. Струков (по Лазарь 2012: 457).

Fig. 10. Yurzuf. The remains of the altar. D. M. Strukov (after Lazar 2012: 457).

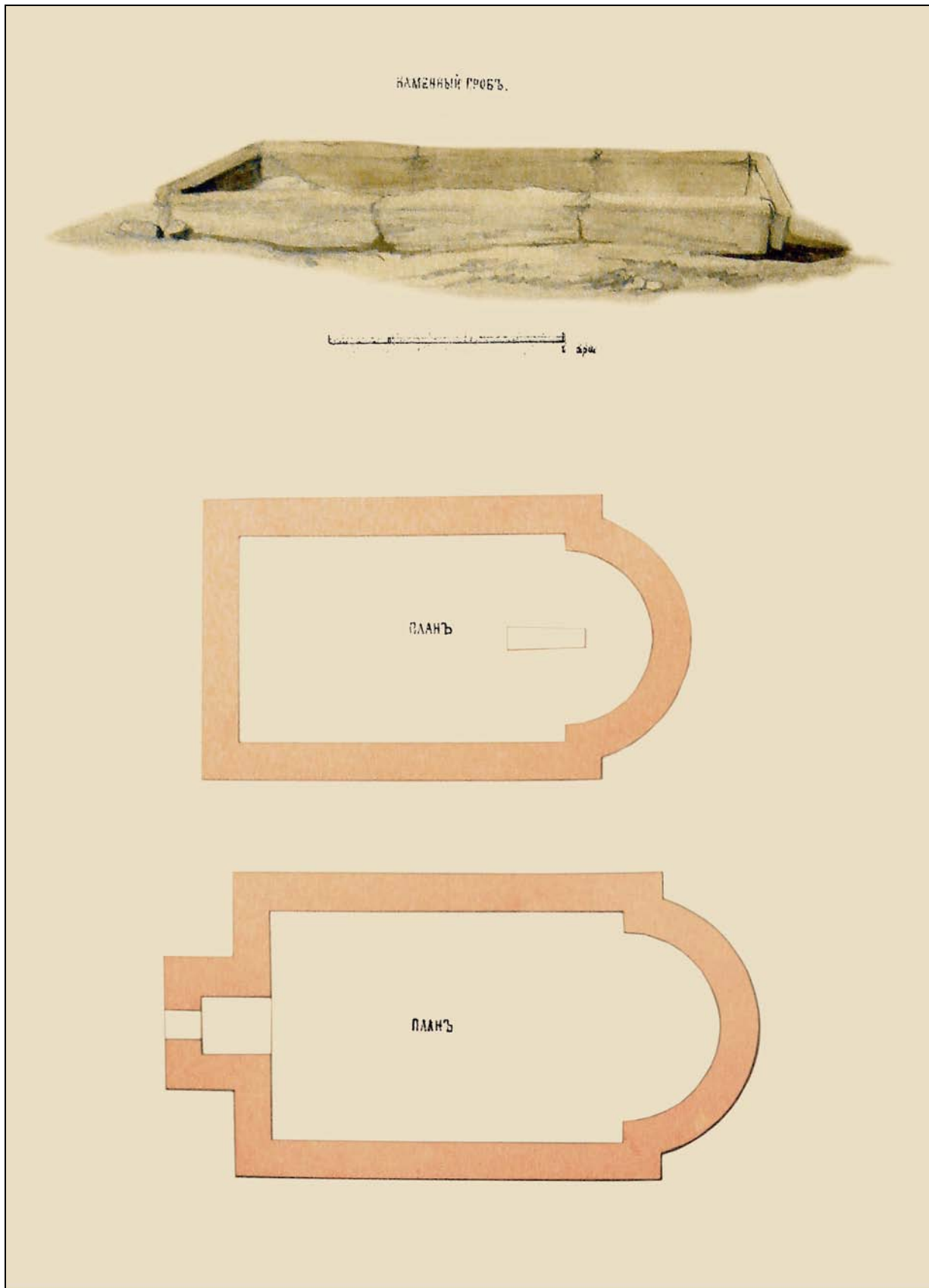


Рис. 11. Гурзуф. Планы церквей и плитовая могила. Д. М. Струков (по Лазарь 2012: 457).

Fig. 11. Gurzuf. Plans churches and of plate tomb. D. M. Strukov (after Lazar 2012: 457).



Рис. 12. Храм в пещере Иограф. Д. М. Струков (по Лазарь 2012: 142).

Fig. 12. Temple in the cave Iograf. D. M. Strukov (after Lazar 2012: 142).



Рис. 13. Древняя Никита. Церковь Св. Юрия. Д. М. Струков (по Лазарь 2012: 461).

Fig. 13. Ancient Nikita. St. Juris Church. D. M. Strukov (after Lazar 2012: 461).

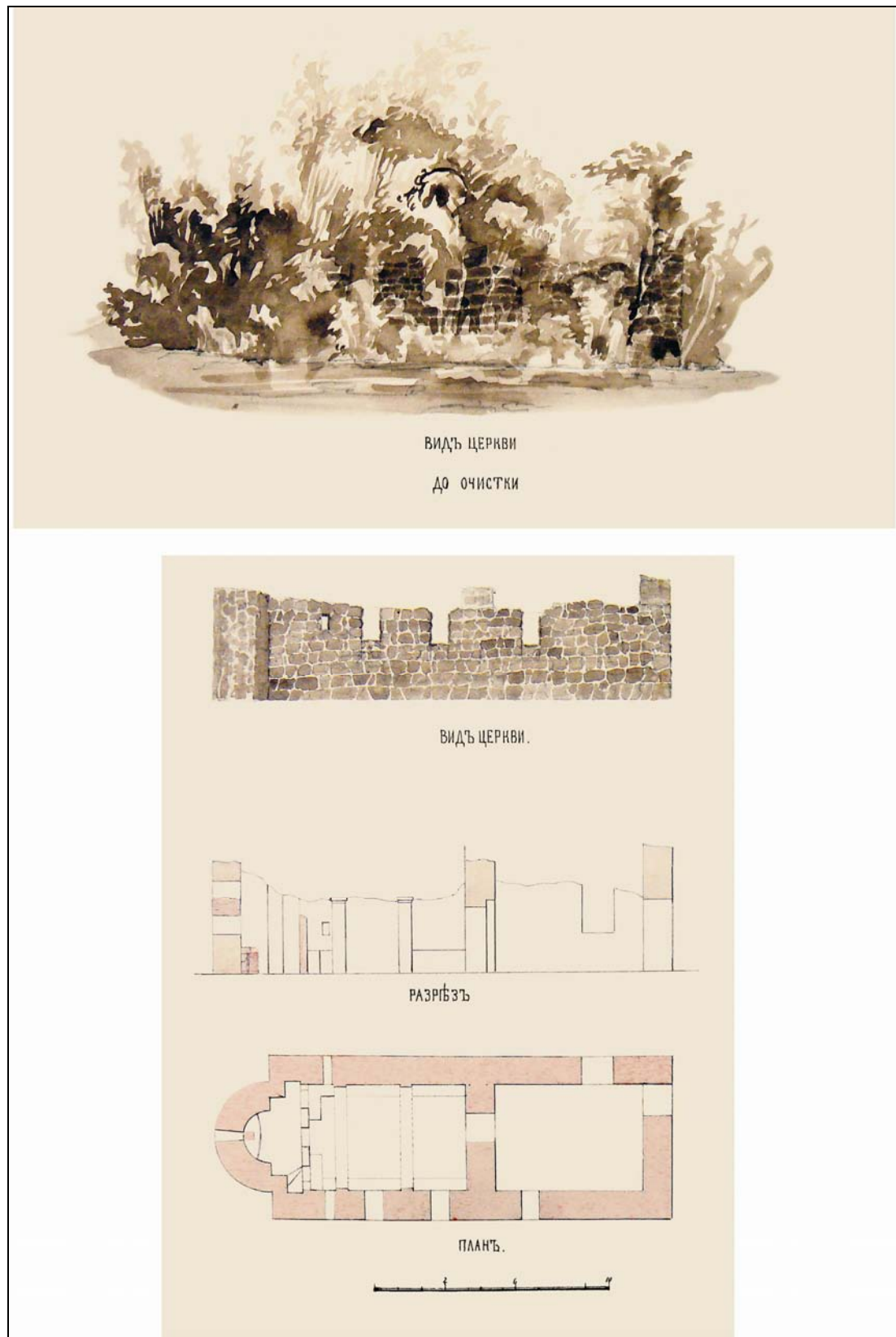


Рис. 14. План церкви в деревне Ай-Василь. Вид церкви до очистки и после. Д. М. Струков (по Лазарь 2012: 469).

Fig. 14. The plan of the church in the village of Ai-Vasil. Church View before and after cleaning. D. M. Strukov (after Lazar 2012: 469).

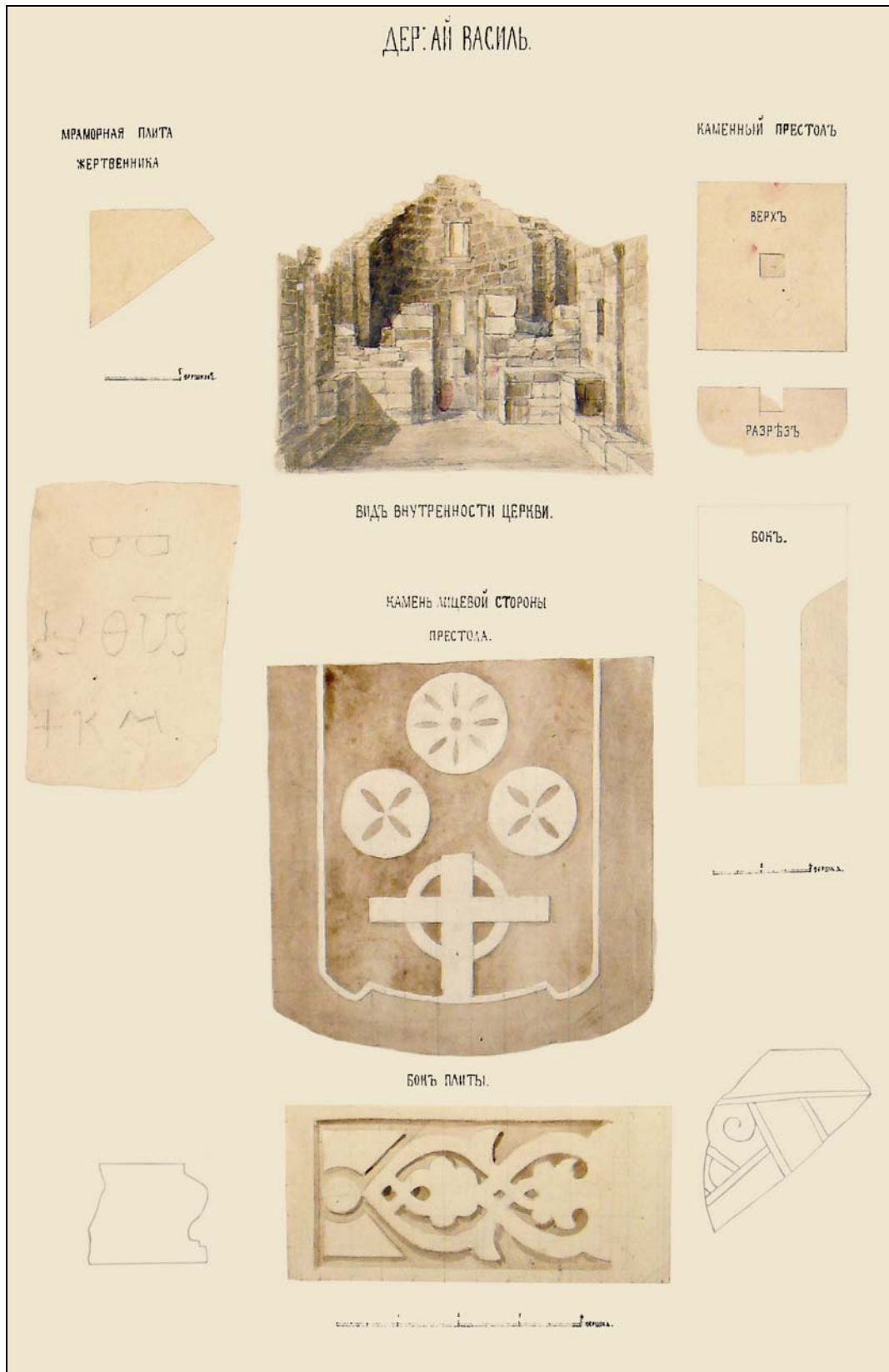


Рис. 15. Деревня Ай-Василь. Вид внутренности церкви. Каменный престол. Д. М. Струков (по Лазарь 2012: 461).

Fig. 15. The village of Ai-Vasil. View the interior of the church. Stone throne. D. M. Strukov (after Lazarus 2012: 461).



Рис. 16. Селение Аутка. Церковь Св. Феодора Тирона. Д. М. Струков (по Лазарь 2012: 494).

Fig. 16. The settlement Autka. St. Theodore Tiron Church. D. M. Strukov (after Lazarus 2012: 494).

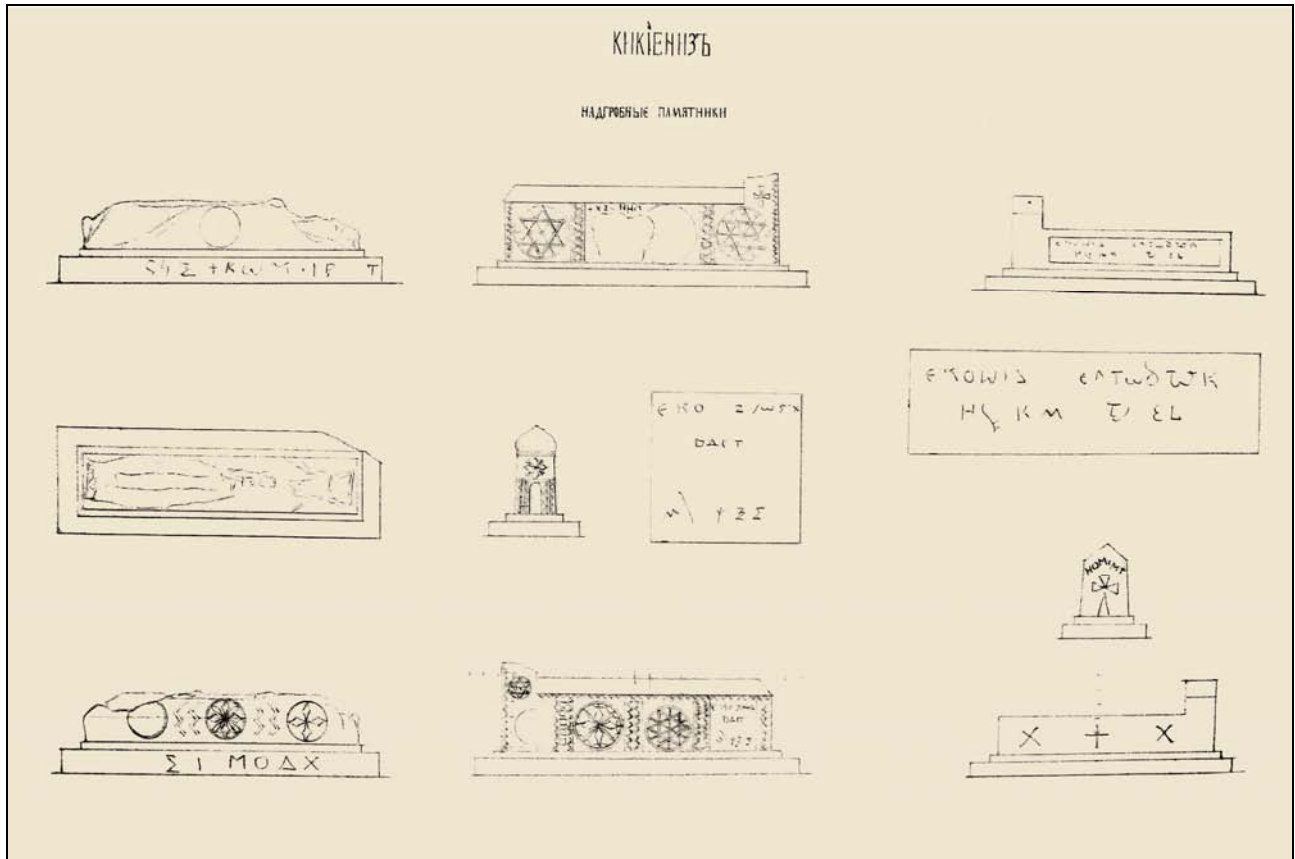


Рис. 17. Надгробные памятники христианского кладбища в Кекенеизе. Д. М. Струков (по Лазарь 2012: 537).

Fig. 17. Tombstone Christian cemetery in Kekeneize. D. M. Strukov (after Lazarus 2012: 537).