

UniGR-CBS Policy Paper Vol. 6

L'attachement au lieu : levier pour un aménagement plus juste dans l'espace transfrontalier Alzette Belval

Ortsverbundenheit: Ansätze für eine gerechtere Raumplanung im grenzüberschreitenden Raum Alzette Belval

Estelle Evrard & Lise Landrin

Estelle Evrard
Lise Landrin

REMERCIEMENTS ET SOUTIEN FINANCIER

Le présent Policy Paper est le fruit du projet art-recherche « REMIX PLACE Remixing pathways to participation : connecting diverse communities through place ». Nous remercions chaleureusement la Capitale européenne de la Culture Esch2022 (Esch22) pour l'opportunité unique de réaliser un projet artistique et de recherche, l'ensemble des collaborateurs.rices d'Esch22 pour leur soutien tout au long de la mise en œuvre de ce projet. Que soient tout autant remerciés la DRAC Lorraine, la Région Grand Est ainsi que le Département de la Moselle pour leur soutien financier, la Mairie de Villerupt et le CCAS de Villerupt qui, avec leur soutien opérationnel, ont permis de rendre possible les activités réellement participatives, créatives et citoyennes. Nous remercions l'ensemble des personnes rencontrées dont les témoignages et expériences nous ont permis d'approfondir notre connaissance de l'espace de coopération transfrontalière Alzette Belval. Nous remercions les instances et services de l'Université du Luxembourg qui ont contribué à rendre ce projet possible.

FÖRDERHINWEIS UND DANKSAGUNG

Das vorliegende Policy Paper ist das Ergebnis des Kunst-Forschungsprojekts „REMIX PLACE Remixing pathways to participation: connecting diverse communities through place“. Wir danken der Europäischen Kulturhauptstadt Esch2022 (Esch22) für die einzigartige Gelegenheit, ein Kunst- und Forschungsprojekt zu realisieren, sowie allen Mitarbeiter:innen von Esch22 für ihre Unterstützung bei der Umsetzung dieses Projekts. Ein weiterer Dank gilt der DRAC Lorraine, der Region Grand Est und dem Département Moselle für ihre finanzielle Unterstützung sowie der Stadtverwaltung von Villerupt und dem CCAS von Villerupt, die mit ihrer operativen Unterstützung die wirklich partizipativen, kreativen und gesellschaftlichen Aktivitäten ermöglicht haben. Wir danken allen involvierten Personen, deren Aussagen und Erfahrungen es uns erlaubt haben, unsere Kenntnisse über den grenzüberschreitenden Kooperationsraum Alzette Belval zu vertiefen. Wir danken den verschiedenen Abteilungen der Universität Luxemburg, mit deren Unterstützung dieses Projekt erst Wirklichkeit werden konnte.

L'attachement au lieu : levier pour un aménagement plus juste dans l'espace transfrontalier Alzette Belval¹

Résumé – Les 130.000 frontalier.es qui traversent la frontière franco-luxembourgeoise au quotidien et les opérations nationales de reconversion d'ancienne friches sidérurgiques en nouveau quartier – Belval au Luxembourg et Micheville en Lorraine – font de la frontière franco-luxembourgeoise l'une des plus fonctionnellement intégrée dans l'Union Européenne. La spécialisation fonctionnelle du territoire de la Grande Région (GR) – activités économiques d'un côté, résidentielles de l'autre – est identifiée comme un enjeu majeur pour les politiques de l'aménagement (SDTGR, 2020 : 12).

Résultat d'une recherche menée dans le cadre de la Capitale européenne de la Culture Esch2022 (2021-2022), ce *policy paper* démontre que si l'attachement fonctionnel au lieu est le socle de l'attachement dans l'espace transfrontalier Alzette Belval, l'attachement émotionnel constitue une ressource démocratique majeure. Symptôme d'une projection personnelle et d'une relation symbolique avec le lieu, son identité et ses valeurs, l'attachement émotionnel indique une propension à s'y engager, le mettre en valeur, le protéger. En présentant une typologie de cinq dynamiques d'attachement au lieu, ce *policy paper* issu d'une enquête de terrain auprès de 60 résident.es invite à reconsidérer les relations au territoire Alzette Belval souvent catégorisées comme nostalgiques ou opportunistes. Il explore les relations qu'entretiennent attachement au lieu, participation citoyenne et aménagement plus juste, c'est-à-dire mieux à même de prendre en compte et d'associer les résident.es.

Il conclut avec des recommandations à destination des acteurs des politiques publiques locales et transfrontalières.

- Les disparités de développement transfrontalier véhiculent une image détériorée de la région à l'intérieur comme à l'extérieur de l'espace transfrontalier Alzette Belval. Elles entravent l'attachement au lieu et constituent à ce titre un enjeu partagé pour l'attractivité de l'espace transfrontalier, l'engagement local et le vivre ensemble.
- Pour une large partie de la population nouvellement résidente, l'attachement fonctionnel est le socle fondateur de l'attachement. Menacé par l'inflation et la crise du logement côté luxembourgeois et par des infrastructures inadaptées côté lorrain, il est d'intérêt partagé de le consolider afin de 1) continuer à attirer, 2) éviter de creuser des disparités socio-spatiales, 3) permettre à un attachement émotionnel de s'épanouir.
- Issues de la culture industrielle de la région, les valeurs locales partagées de part et d'autre de la frontière que sont l'hospitalité, la solidarité, la convivialité et la culture du travail sont forces de cohésion sociale. Continuer de les promouvoir à travers les lieux de sociabilité, événements culturels, associatifs, sportifs et dans l'espace public contribue à encourager l'attachement émotionnel. Ce sont des leviers de participation et d'engagement citoyen ; de ponts entre nouveaux arrivant.es et résident.es de longue date.

Ortsverbundenheit: Ansätze für eine gerechtere Raumplanung im grenzüberschreitenden Raum Alzette-Belval²

Abstract – Die 130.000 Grenzgänger:innen, die täglich die französisch-luxemburgische Grenze überqueren, und die nationalen Maßnahmen zur Umwandlung ehemaliger Brachen der Stahlindustrie in neue Stadtviertel – Belval in Luxemburg und Micheville in Lothringen – machen die französisch-luxemburgische Grenze zu

¹ Nous orthographions « Alzette Belval » pour désigner le périmètre de l'espace transfrontalier franco-luxembourgeois défini par le GECT Alzette Belval et « Alzette-Belval » s'il est question de l'action de l'EPA Alzette-Belval.

² Mit „Alzette Belval“ beziehen wir uns auf das Gebiet des französisch-luxemburgischen Grenzraums, das vom EVTZ Alzette Belval definiert wird, und mit „Alzette-Belval“ auf die Maßnahmen des EPA Alzette-Belval.

einer der am stärksten funktional integrierten Grenzen in der Europäischen Union. Die funktionale Spezialisierung des Gebiets der Großregion (GR) – wirtschaftliche Aktivitäten auf der einen Seite, Wohngebiete auf der anderen – stellt eine wichtige Herausforderung für die Planungspolitik dar (SDTGR, 2020: 12).

Als Ergebnis einer im Rahmen der Europäischen Kulturhauptstadt Esch2022 (2021-2022) durchgeführten Studie zeigt dieses Policy Paper, dass die funktionale Bindung an den Ort zwar das Fundament der Verbundenheit im grenzüberschreitenden Raum Alzette Belval bildet, darüber hinaus jedoch die emotionale Bindung eine wichtige demokratische Ressource darstellt. Als Symptom einer persönlichen Projektion und einer symbolischen Beziehung zum Ort, seiner Identität und seinen Werten weist die emotionale Bindung auf eine Bereitschaft hin, sich für den Ort einzusetzen, ihn aufzuwerten und zu schützen. Dieses Policy Paper, das aus einer Feldstudie mit 60 Ortsansässigen hervorgegangen ist, arbeitet eine Typologie von fünf Dynamiken der Ortsverbundenheit heraus und regt dazu an, die Beziehungen zum Gebiet Alzette Belval, die oft als nostalgisch oder opportunistisch kategorisiert werden, neu zu überdenken. Hierbei werden die Beziehungen zwischen Ortsverbundenheit, Bürgerbeteiligung und gerechterer Planung untersucht, d. h. einer Planung, die auf eine stärkere Berücksichtigung und Einbeziehung der Bevölkerung abzielt.

Das Policy Paper schließt mit einigen Empfehlungen an die Akteure der lokalen und grenzüberschreitenden Politik:

- Die Unterschiede in der grenzüberschreitenden Entwicklung führen zu einem negativen Image der Region innerhalb und außerhalb des grenzüberschreitenden Raums Alzette Belval. Sie beeinträchtigen die Ortsverbundenheit und bilden somit eine gemeinsame Herausforderung für die Attraktivität des grenzüberschreitenden Raums, das lokale Engagement und das Zusammenleben.
- Für einen großen Teil der neu ansässigen Bevölkerung stellt die funktionale Bindung das Fundament der Verbundenheit dar. Da sie auf luxemburgischer Seite durch Inflation und Wohnungsnot und auf lothringischer Seite durch inadäquate Infrastruktur bedroht ist, ist es von gemeinsamem Interesse, sie zu festigen, um 1) weiterhin die Attraktivität des Raums zu sichern, 2) eine Vertiefung der sozial-räumlichen Disparitäten zu vermeiden und 3) einer emotionalen Bindung Entfaltungsmöglichkeiten zu geben.
- Die aus der Industriegeschichte der Region hervorgegangenen lokalen Werte Gastfreundschaft, Solidarität, Geselligkeit und Arbeitskultur, die auf beiden Seiten der Grenze geteilt werden, stärken den sozialen Zusammenhalt. Die weitere Förderung dieser Werte durch soziale Einrichtungen, Kultur-, Vereins- und Sportveranstaltungen sowie im öffentlichen Raum trägt zur Stärkung der emotionalen Bindung bei. Durch sie können Partizipation und bürgerschaftliches Engagement gestärkt und Brücken zwischen Zugezogenen und langjährigen Bewohner:innen gebildet werden.

CITATION PROPOSÉE | EMPFOHLENE ZITIERWEISE

Evrard, E. & Landrin, L. (2025): L'attachement au lieu : levier pour un aménagement plus juste dans l'espace transfrontalier Alzette Belval | Ortsverbundenheit: Ansätze für eine gerechtere Raumplanung im grenzüberschreitenden Raum Alzette-Belval. UniGR-CBS Policy Paper Vol 6. DOI: 10.5281/zenodo.14652742

ADRESSES | ADRESSEN

Estelle Evrard, Département de Géographie et d'Aménagement, Université du Luxembourg, 11 Porte des Sciences, L-4366 Esch-sur-Alzette, Luxembourg, estelle.evrard@uni.lu

Lise Landrin, Département Political Urbanism and Sustainable Spatial Development, Département de Géographie, Université de Berne, Hallerstrasse 12, 3021 Bern, Suisse, lise.landrin@unibe.ch

NOTE BIOGRAPHIQUE

Dr. Estelle EVRARD, Maître-assistante senior au Département de Géographie et Aménagement de l'Université du Luxembourg et Professeure honoraire associée à la Bartlett School of Planning, UCL (Londres). Ses recherches portent sur les disparités de développement territorial en Europe et les mécanismes de justice distributive, procédurale et de reconnaissance visant – de manière descendante ou “par le bas” – à promouvoir un développement territorial plus équitable. En mobilisant des outils théoriques questionnant les rapports de pouvoir dans la société (i.e. justice spatiale) et des outils méthodologiques comme la recherche-action et la recherche-crédation, elle mène une recherche non extractive et attentionnée des publics. Elle a coordonné le projet E22 REMIX (2020-2022) et est membre de l'UniGR-Center for Border Studies.

Dr. Lise LANDRIN est post-doctorante au département de géographie de Berne en Suisse. Ses recherches se concentrent sur les méthodologies participatives et créatives permettant une recherche engagée dans le sens d'une justice spatiale. Formée au conte, au théâtre-forum et aux ateliers d'écriture, elle collabore avec des artistes et des associations du développement territorial depuis une dizaine d'années. Elle a été post-doctorante pour le projet E22 REMIX (2020-2022) au sein du Département de Géographie de l'Université du Luxembourg, est membre du Laboratoire PACTE (Université de Grenoble Alpes) et de la compagnie d'art Ru'elles (<https://www.ru-elles.com>).

BIOGRAPHISCHE INFORMATION

Dr. Estelle EVRARD, Research Scientist am Fachbereich Geographie und Raumplanung der Universität Luxemburg und assoziierte Honorarprofessorin an der Bartlett School of Planning, UCL (London). Ihre Forschung befasst sich mit den Ungleichheiten in der Raumentwicklung in Europa und den Mechanismen der Verteilungsgerechtigkeit, Verfahrensgerechtigkeit und Anerkennung, die – top-down oder „von unten“ – darauf abzielen, eine gerechtere Raumentwicklung zu fördern. Durch die Mobilisierung theoretischer Werkzeuge, die die Machtverhältnisse in der Gesellschaft hinterfragen (d. h. räumliche Gerechtigkeit), und methodologischer Werkzeuge wie Aktionsforschung und kreative Forschung betreibt sie eine nicht-extraktive Forschung, die die Öffentlichkeit im Blick behält. Sie hat das E22-Projekt REMIX (2020-2022) koordiniert und ist Mitglied des UniGR-Center for Border Studies.

Dr. Lise LANDRIN ist Postdoktorandin am Departement für Geographie in Bern in der Schweiz. Ihre Forschung konzentriert sich auf partizipative und kreative Methoden, die eine engagierte Forschung im Sinne der räumlichen Gerechtigkeit ermöglichen. Sie hat eine Ausbildung in Erzählen, Theater-Forum und Schreibwerkstätten absolviert und arbeitet seit etwa zehn Jahren mit Künstler:innen und Verbänden im Bereich der territorialen Entwicklung zusammen. Sie war Postdoktorandin für das Projekt E22 REMIX (2020-2022) am Departement für Geographie und Raumplanung der Universität Luxemburg, ist Mitglied des Laboratoire PACTE (Université de Grenoble Alpes) und der Kunstkompanie Ru'elles (<https://www.ru-elles.com>).



L'attachement au lieu : levier pour un aménagement plus juste dans l'espace transfrontalier Alzette Belval

Estelle Evrard & Lise Landrin

1. Le contexte : un développement transfrontalier sous pression et l'opportunité d'une Capitale européenne de la Culture

« ... le titre de Capitale européenne de la culture [est] l'occasion de transformer la nostalgie un peu généralisée du passé glorieux de notre région en énergie pour l'avenir, en impliquant le plus grand nombre dans le processus créatif à partir de 2018. Nous voulons que les habitants de notre territoire portent un nouveau regard sur eux-mêmes et sur la région, en utilisant l'art et la culture comme moteur ». (Ville d'Esch-sur-Alzette, 2017 : 4)

Cet extrait du dossier de candidature de la Ville d'Esch-sur-Alzette à l'obtention du titre de Capitale européenne de la Culture pour l'année 2022 montre que ce dernier était perçu comme une invitation adressée à tout un chacun pour reconsidérer ce qui construit du commun. En ce qu'il aménage les espaces publics, articule les infrastructures naviguant entre espaces publics et privés, l'aménagement du territoire n'est pas en reste.

Depuis 2020, la spécialisation fonctionnelle du territoire de la Grande Région (GR) est considérée comme un enjeu structurant et majeur pour les politiques de l'aménagement (SDTGR, 2020 : 12). Cette situation résulte de l'attractivité du modèle économique d'inspiration ordo-libérale luxembourgeois (Tausch, 2017), qui, en générant une croissance importante de l'emploi intérieur (+75% entre 2001 et 2021, soit 198 900 emplois), a débordé les frontières nationales pour concerner en particulier les communes frontalières de Lorraine, Rhénanie-Palatinat, Sarre et de Wallonie où résident 200 900 frontaliers (Gouvernement du Grand-Duché de Luxembourg, 2024 : 32). Si cette transformation d'une économie nationale entière est exemplaire et unique (Raggi, 2019), elle pose des enjeux de développement territorial bien spécifiques.

Bénéficiant de la proximité d'un marché de l'emploi dynamique et attractif, les communes frontalières des principaux bassins d'emploi du Grand-Duché (agglomération-centre, sud et Nordstad) font face aux besoins d'adapter leurs services publics (i.e. infrastructures de transport, d'éducation et de santé) aux demandes de nouveaux habitant.es. La frontière nationale contribue à structurer des disparités territoriales. Avec sa fonction d'interface, elle facilite d'une part la libre circulation des biens, personnes, et services. Avec sa fonction de barrière, elle sépare d'autre part des modèles fiscaux et de développement économique distincts. En résulte, un système territorial tendant à structurer des disparités en termes d'accès aux droits,

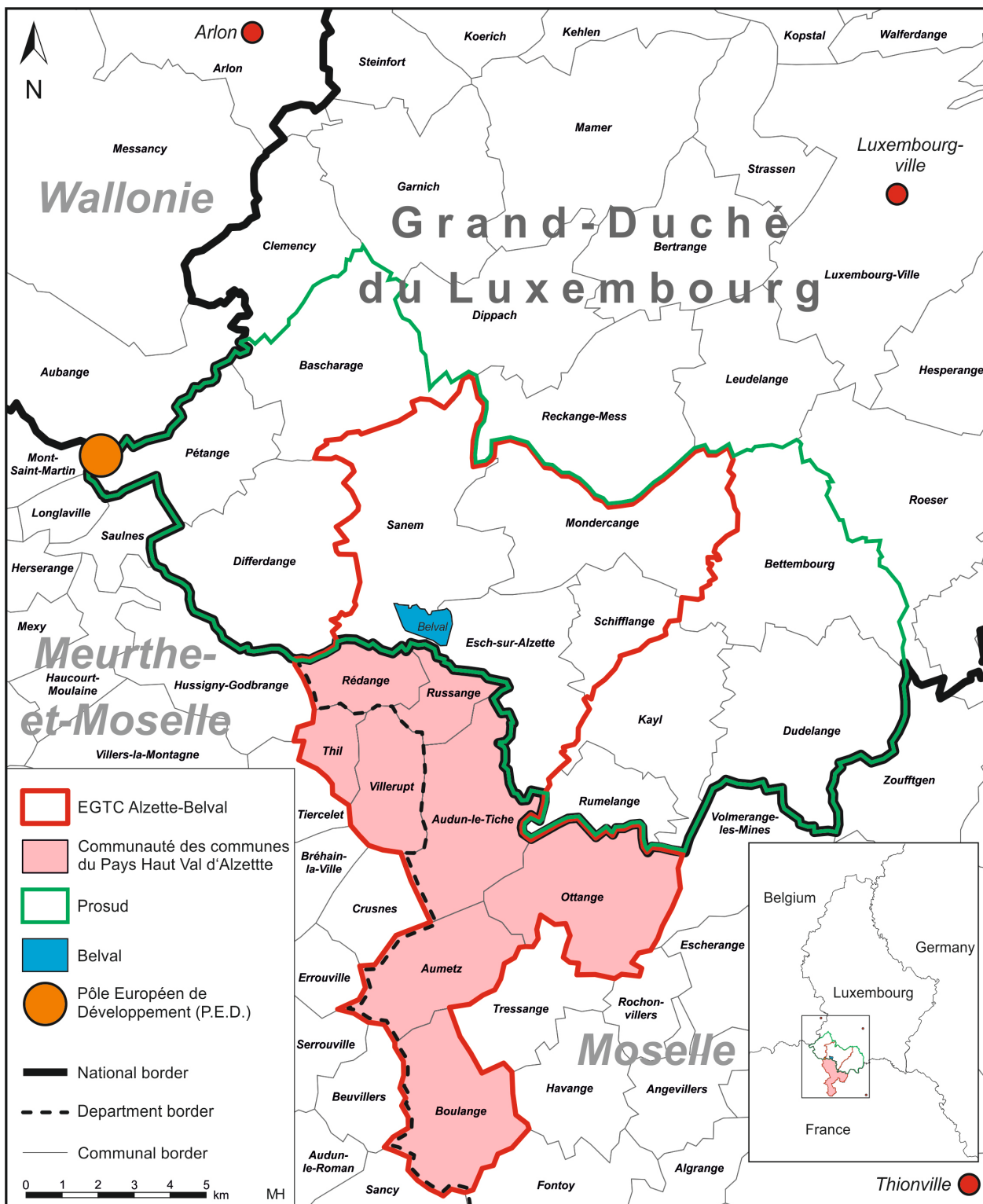
aux usages, aux ressources et aux opportunités territoriales. Tout en bénéficiant a priori de certains effets d'aubaine, ces communes risquent de devenir des trappes de développement (Evrard, 2024).

Avec 130 000 frontalier.es, la frontière franco-luxembourgeoise est la frontière la plus exposée aux interdépendances et disparités transfrontalières de la Grande Région. Le périmètre de l'agglomération du Groupement Européen de Coopération Territoriale (GECT) Alzette Belval fait par ailleurs l'objet d'opérations de reconversion d'anciennes friches industrielles d'ampleur nationale, tant au Luxembourg (Belval, menée par Agora et le Fonds Belval), qu'en Lorraine (ex. Micheville, mené par l'Établissement Public d'Aménagement Alzette-Belval, EPA AB). Aussi, le Programme Directeur de l'Aménagement du Territoire (PDAT) luxembourgeois adopté en 2024 en fait un « espace d'action transfrontalière » (Gouvernement du Grand-Duché de Luxembourg, 2024).

Si l'action de planification de l'EPA AB a pour objectif sur le long terme de stimuler le développement local sur la bande frontalière lorraine, son action d'aménagement a consisté largement depuis sa création en 2012 à transformer d'anciennes friches industrielles pour les valoriser en nouveaux quartiers en capacité d'accueillir les besoins en logement des nouveaux navetteurs (EPA AB, 2019). Tout en disposant des compétences et outils les plus complets possibles en droit français de l'aménagement, l'EPA AB se heurte 1) aux difficultés des communes à adapter les aménagements en services publics locaux faute de financement ; 2) au manque d'attractivité du territoire face à la compétitivité de l'économie luxembourgeoise ; 3) à la difficulté de mettre en place des processus de participation publique associant effectivement les habitant.es actuels et futurs aux décisions (Evrard, 2019 ; Blondel & Evrard, 2023).

Mieux appréhender la perception qu'ont celles et ceux qui vivent ce territoire des enjeux de développement territorial transfrontalier est donc devenu un enjeu démocratique majeur. La notion de justice spatiale suggère que la participation des plus concerné.es aux décisions permet de faire émerger des décisions partagées et donc, plus justes (Barnett, 2017). Concevoir des aménagements et des politiques publiques en adéquation avec les besoins des usager.es signifie également concevoir des aménagements moteurs de vivre ensemble et de cohésion sociale.

Pour apporter des réponses éprouvées à ces enjeux de participation et documenter les perceptions du territoire transfrontalier, nous avons développé le projet Remix Place (2021-2022) qui articule Art/Recherche et Aménagement du territoire. Projet délibérément transfrontalier, Remix Place a donné la parole à des voix d'ordinaires invisibilisées autour des « lieux qui comptent ». Après avoir présenté en 2022 des créations artistiques ayant impliqué les résident.es du territoire, les données récoltées nous ont permis de théoriser les relations fondamentales qu'il y a entre attachement au lieu et développement d'un espace transfrontalier juste. Le présent *policy paper* constitue la principale documentation de ces résultats, préparé à l'attention des acteurs publics du territoire.



Carte 1 : Espace transfrontalier Alzette Belval et les principaux sites post-industriels analysés par REMIX PLACE (source : conception par Estelle Evrard, Représentation par Malte Helfer).

2. Cadre théorique : l'attachement au lieu, une question de géographie pour l'aménagement des territoires

2.1 L'attachement au lieu, une notion bi-dimensionnelle, mêlant choix rationnels et émotions

« La façon dont nous pensons l'espace est importante : elle influe sur notre compréhension du monde, nos attitudes envers les autres, notre politique. Elle affecte, par exemple, la façon dont nous comprenons la mondialisation, la façon dont nous abordons les villes, la façon dont nous développons et pratiquons un sens du lieu. Si le temps est la dimension du changement, l'espace est la dimension du social : la coexistence contemporaine d'autres personnes ». (Massey 2005)³

Le développement du territoire prend rarement en considération ce « sens » émotionnel donné aux lieux et lui surimpose de nouveaux récits dans la requalification des espaces ; d'où une potentielle violence de négation ressentie par les citoyens et citoyennes vis-à-vis de ce qui constitue leur sens des lieux. L'attachement au lieu comme angle d'étude cherche à contrebalancer les politiques descendantes de restructuration du territoire, pour, dans l'esprit de la justice spatiale faire une place aux conceptions citoyennes des lieux. Remix Place s'est donc attaché à comprendre quels étaient les lieux qui comptent dans la région Alzette Belval. Ce faisant, ce n'est pas seulement un répertoire des lieux qui comptent qui a été récolté, mais une réflexion plus générale sur les moteurs et les effets d'attachement dans une région dont la caractéristique est d'être en mouvement permanent.

La notion d'attachement au lieu donne à notre recherche un point de départ susceptible d'interroger ce qui crée du commun ; elle écarte des notions susceptibles de hiérarchiser les personnes qui ont la légitimité d'être en certains lieux (ceux qui y ont leurs racines notamment). Elle transcende la nationalité, les groupes sociaux et l'ancienneté dans le territoire (Zask 2023). On peut s'attacher à un lieu dans lequel nous venons d'arriver ; on peut s'y attacher en dehors de toute notion de citoyenneté ; on peut s'y attacher ou s'en sentir éloigné pour de multiples raisons.

La notion "d'attachement" au lieu s'est développée en géographie pour exprimer la relation durable qui s'instaure entre les individus et certains lieux ; cette relation varie dans le temps en fonction de l'identité et de la dépendance de l'individu au lieu. Multidimensionnelle, elle intègre des composantes liées à la psychologie de l'individu (dimensions comportementales, cognitives et affectives) et à la spécificité du lieu (échelle, caractéristiques culturelles et paysagères, Sébastien, 2020). Cette notion a été largement mobilisée par les sciences sociales – psychologie et sciences comportementales notamment – pour caractériser l'engagement personnel pour un lieu (Lewicka, 2005). En aménagement du territoire, cette notion a notamment été utilisée pour mesurer l'adhésion ou la résistance des résidents à l'égard des projets d'aménagement (Devine-Wright, 2005) ou même résoudre des conflits d'intérêt au sein de communautés locales (Xiaozhen, 2024 : 87).

Depuis les années 1990, plusieurs géographes ont caractérisé l'attachement au lieu de manière bi-dimensionnelle (Sébastien, 2020) :

- **Attachement fonctionnel.** En permettant à l'individu de satisfaire ses objectifs, le lieu devient une ressource ; il crée une relation de dépendance où les individus apprécient les lieux pour leurs attributs fonctionnels. On peut penser aux conditions socio-économiques, aux services publics et aménités contribuant à rendre un lieu de vie non seulement attractif mais agréable.
- **Attachement émotionnel** recouvre les sentiments personnels à l'égard d'environnements physiques spécifiques et les liens symboliques avec le lieu qui définissent notre identité. En se définissant à travers les lieux, les individus associent des valeurs, des attitudes, des croyances et de émotions particulières au lieu. Ce faisant, les individus contribuent à former l'identité d'un lieu. Cette dimension

³ *"The way we think about space matters. It inflects our understandings of the world, our attitudes to others, our politics. It affects, for instance, the way we understand globalisation, the way we approach cities, the way we develop, and practice, a sense of place. If time is the dimension of change then space is the dimension of the social: the contemporaneous co-existence of others." (Massey 2005).*

comprend un engagement personnel plus ou moins actif – potentiellement un engagement citoyen – dans le lieu, et donc l'espace public.

Nous confrontons ces deux dimensions l'une à l'autre pour développer une typologie de l'attachement au lieu dans l'espace Alzette Belval.

2.2 Questions de recherche : quels possibles attachements au lieu dans l'espace transfrontalier Alzette Belval ?

« Les lieux importants sont les sites d'une continuité existentielle. Leur dénaturation provoque notre désaffection (...) Je me permets une généralisation peut être excessive : plus les changements sont brutaux et dénaturent le paysage, plus l'attachement des gens à leur lieu de vie risque de subir une mue pathologique et de déclencher des réactions délirantes. Les restants et les partants partagent une responsabilité dont nous devrions prendre la mesure ». (Zask 2023 : 68)

La région d'Alzette Belval, aussi dénommée région des « terres rouges » du fait de la couleur de son minerai de fer, est particulièrement exposée à la radicalité de transformation spatiale, avec des mouvements qui sont parfois soudains, violents et subis. C'est une région caractérisée par les vagues successives de migrations qui depuis le XIXe siècle jusqu'à nos jours ont répondu aux besoins du marché de l'emploi. Les résident.es sont souvent d'ici et d'ailleurs à la fois, possiblement attaché.es à la région sans pour autant y avoir grandi. Le mouvement et la cohabitation de multiples cultures sont constitutives de cette région.

Si cette région a reçu le titre de Capitale européenne de la Culture en 2022, c'est également parce que son patrimoine bâti post-industriel est en intense mutation, et que la rapide évolution des usages ou de l'économie empêche précisément de stabiliser les lieux. Outre les mouvements traumatiques qui ont caractérisé l'histoire européenne tout au long du XXème siècle et laissé des traces sur le territoire Alzette Belval (p.ex. camps de travail pour femmes à Thil), la logique contemporaine d'attractivité du marché mondial de l'économie signifie une mise en concurrence entre les lieux. Ce capitalisme qui prend l'espace comme ressource pousse continuellement les individus à s'adapter et à réévaluer l'équilibre entre les opportunités, les coûts de la vie et les raisons d'être là. Dans ce contexte, comment se caractérise l'attachement aux lieux et quelles sont les possibilités concrètes de prendre part aux politiques d'aménagement du territoire ?



Image 1 : Flux routier constitué largement de travailleurs.euses pendulaires au retour du Luxembourg (source : David Schalliol, 2022).

Quatre facteurs majeurs défient l'attachement au lieu dans la région transfrontalière Alzette Belval :

- Le paysage partagé hérité de l'industrie minière et sidérurgique contraste avec des politiques de patrimonialisation dissemblables, dont Belval (Luxembourg) et Micheville (France) constituent des exemples saisissants. Situés à quelques kilomètres l'un de l'autre, ces sites jumeaux ont connu des trajectoires distinctes. L'un été transformé en haut lieu de l'économie de la connaissance en conservant une partie du bâti historique et l'autre a fait l'objet de l'opération d'aménagement principale de l'EPA AB en accueillant un nouveau quartier résidentiel et un futur pôle de mobilité. Comment l'attachement se construit dans ces lieux totems ; quels rapports les usagers entretiennent-ils et elles avec le passé industriel et les choix de développement contemporain ?
- Profondément transformés, les paysages de la région continuent de conserver certains stigmates de l'ère industrielle. Les éléments immatériels de la culture industrielle tels que les savoir-faire, valeurs et identités de classe sociale, expériences et histoires (Bole, 2021) qui se tissaient autour du processus de production matérialisés dans les usines ont largement disparu du paysage (Daviet, 2005, p. 84). Ils subsistent dans les mémoires. Comment l'attachement émotionnel des habitant.es nouveaux et anciennement résident.es se construit-il dans un paysage 'patchwork' ? Dans quelle mesure les lieux incarnent-ils les éléments immatériels de la culture industrielle ?
- Alors que les cinq à dix dernières années ont été marquées par le renchérissement du coût de la vie et la crise du logement côté luxembourgeois (Observatoire de l'habitat, 2023), le choix pragmatique de l'endroit où s'installer et travailler est de plus en plus contraint. Comment se construit l'attachement à la commune de résidence et de travail lorsque le quotidien est rythmé par la pendularité transfrontalière ?
- La dimension multiculturelle et multilingue de cette région constitue une part importante de l'identité officielle valorisée. Au Luxembourg, 47,3% de la population est étrangère et 170 nationalités sont enregistrées (STATEC 2023). Quels sont les moteurs et facteurs facilitant ou entravant l'attachement au lieu des nouveaux et nouvelles arrivant.es ?

Alors que les aménageurs sont confronté.es aux enjeux de développement territorial et de la gestion d'un foncier rare souvent affectés par le passé industriel, les résident.es sont souvent considéré.es comme les destinataires finaux, passifs, des développements urbanistiques. Placé dans les mains d'expert.es et

parfois de groupes privés censés “livrer” des quartiers clefs en main, le développement territorial transfrontalier fait face au risque de passer à côté des valeurs, des usages et des préférences de celles et ceux qui habitent la région (Biau 2020). Thématiser l'attachement au lieu est un enjeu double. Il s'agit de croire en la compétence des résident.es de s'exprimer sur les lieux qui comptent, et de voir comment ces émotions, ces valeurs, savoir-faire et expériences du lieu pourraient informer le développement urbanistique et l'aménagement de la région pour un développement plus juste.

3. Méthodologie : la médiation artistique en territoire transfrontalier

Considérant que la prise de décision doit impliquer celles et ceux qui sont affecté.es par les politiques (Barnett, 2017), Remix Place situe les résident.es au centre de l'enquête et mobilise l'art comme facilitateur de participation à l'échelle transfrontalière. L'art détient des outils pour nous permettre d'observer, de raconter, de nommer et d'imaginer ensemble. Au travers des objets de création, ce ne sont pas seulement des nouvelles données de recherche qui apparaissent mais aussi de nouveaux horizons relationnels, des enjeux de reconnaissance et de volonté à s'engager. Remix Place repose sur une méthodologie interdisciplinaire. Nous avons constitué une équipe de chercheur.es et d'artistes⁴, travaillant ensemble. Inspiré par des mouvements de recherche-action et de recherche-crédation, notre programme a mis en place des cycles de terrain dans lesquels "les chercheur.es et les participant/es travaillent ensemble pour examiner une situation ou une action problématique afin de l'améliorer" (Wadsworth 1998).



Image 2 : Equipe pluridisciplinaire du projet REMIX PLACE, Micheville, Audun-le-Tiche (source : David Schalliol, 2021).

Pour créer cette enquête et ces créations artistiques, nous avons conçu une méthodologie que nous avons qualifié d' « in situ », c'est-à-dire une méthode qui consiste à aller sur « les lieux qui comptent » selon les

⁴ Géographes : Estelle Evrard ; Lise Landrin ; Sociologue et photographe : David Schalliol ; Artiste sonore : François Martig ; Dramaturge : Monika Dobrowlanska ; Etudes théâtrales : Natalie Boch ; Koku Nonoa ; Scénographe : Nicolas Picart ; Conteur : Boris M.

habitant.es pour y mener un entretien depuis le site même qu'ils ou elles ont choisi. Cette méthode a permis de relever systématiquement les lieux mentionnés durant l'entretien pour élaborer une cartographie de leurs relations personnelles au lieu, y relever les émotions et les thématiques associées. Cette enquête qualitative et sensible s'inspire de la géographie des émotions et considère le lieu comme un protagoniste à part entière : il ne s'agit pas d'avoir un récit abstrait du lieu. Il s'agit de parler au lieu plutôt que de parler de lui.

Au total, 60 entretiens in situ ont été menés, en tentant de conserver une certaine représentativité de la diversité de la population pour donner la parole à des hommes, des femmes, des personnes d'origines géographiques et économiques variées, des enfants, des personnes âgées, des personnes parfois engagées dans le territoire et d'autres nouvellement arrivé.es dans la région. A titre d'exemple, 29% des personnes interviewées se sont identifiées comme d'origine française ; 20% luxembourgeoise ; 8% portugaise ; 8% allemande ; mais également à plus faible pourcentage d'origine algérienne ; italienne ; suisse ; britannique ou ne souhaitant pas spécifier cette origine.

Dans la mesure où la parole publique est inégalement distribuée, Remix Place a œuvré dans la création d'espaces de parole intersectionnels (Hooks 2015). Parallèlement à la méthode d'entretien individuel, nous avons eu recours à des techniques créatives de récits collectifs.

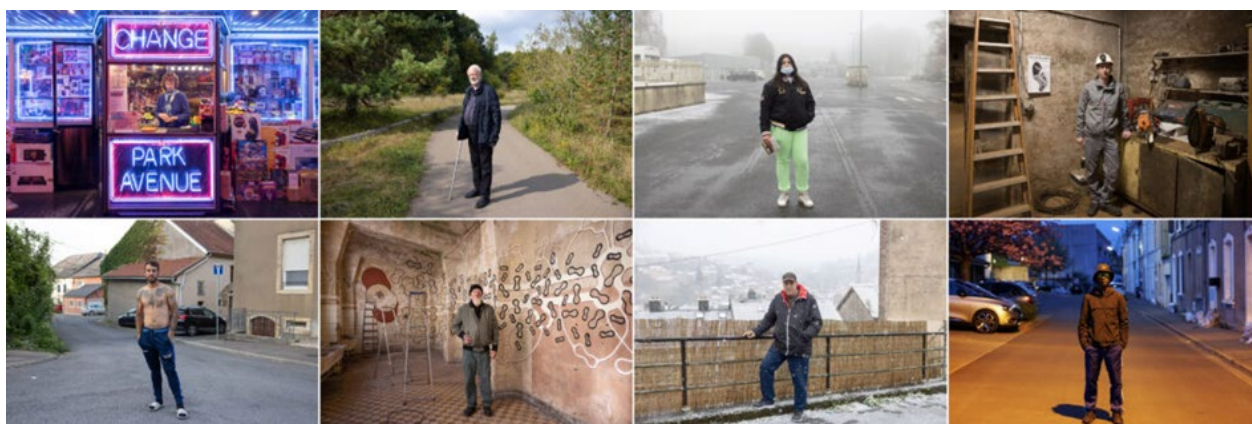


Image 3 : Série photographique de personnes rencontrées dans les « lieux qui comptent » (source : David Schalliol, 2021-2022).

Par ailleurs, entre juin 2021 et juin 2022, des groupes de résident.es ont exploré collectivement de nouvelles manières de se raconter et de créer à partir des émotions contenues dans nos rapports à la région transfrontalière. Pour ce faire nous avons mobilisé : de la photographie, des enregistrements sonores, des ateliers participatifs de dérive, des cartes sensibles, de la criée publique et de l'écriture de conte. Cette méthodologie qui a investi l'espace public et a travaillé en étroite collaboration avec des associations locales (côté lorrain : Mairie de Villerupt, Résidence Stéphane Hessel, Les enfants du conseil municipal de Villerupt; côté luxembourgeois : MESA, PROSUD) nous a permis de rassembler des personnes qui ne se connaissaient pas nécessairement. Au terme d'une année de travail, Remix Place a créé le matériel nécessaire pour une exposition photographique, des podcasts ainsi qu'une pièce de théâtre engageant des résident.es. Pour que l'art ne soit pas un loisir privilège de quelques communautés, ce matériel a été restitué dans les lieux qui comptent. Sous la forme d'un café-vélo itinérant de part et d'autre de la frontière, l'« Agora café »⁵ a donné à entendre les témoignages sur des places de marché, des lieux de sociabilité, dans des nouveaux quartiers. Cette circulation des savoirs a permis de créer un dispositif dans lesquelles les voix citoyennes peuvent être entendues des pouvoirs publics.

4. Cinq types d'attachements au lieu dans l'espace transfrontalier Alzette Belval

En nous fondant sur la littérature universitaire, nous définissons l'attachement au lieu comme bi-dimensionnel : fonctionnel d'une part c'est-à-dire que l'individu développe une dépendance au lieu puisque celui-ci lui permet de remplir les besoins de sa vie quotidienne et/ou émotionnel d'autre part, c'est-à-dire la

⁵ Visionner le clip de présentation : <http://remixplace.com/agora-cafe>

mesure dans laquelle l'individu développe une relation symbolique avec le lieu, son identité et ses valeurs et si celle-ci contribue au sentiment d'appartenance et d'identité de l'individu.

Une fois transcrites et codées à l'aide du logiciel d'analyse de données MAXQDA, les données issues des 60 entretiens ont permis d'identifier cinq types d'attachements au lieu, une forme d'attachement étant transversale à l'attachement émotionnel. Ces types d'attachement ne sont pas exclusifs : un individu peut à un même moment se sentir simultanément appartenir à deux catégories, ou passer d'une catégorie à l'autre. Cette typologie permet de croiser des schémas émotionnels et des modalités d'attachement qui transcendent les nationalités, les classes sociales ou les âges pour révéler des tendances de participation ou d'inaction. Cette analyse met en lumière une coexistence de manières de vivre le territoire, elle ne vise pas à figer les individus dans ces types, mais à dépasser des stéréotypes. Elle met en lumière les enjeux de polarités et vise à anticiper ou éviter des tensions existantes et à venir. En aucun cas elle ne constitue un jugement normatif et ne tend pas vers un « bon » modèle versus un « mauvais » modèle. Cette typologie consiste avant tout à densifier la richesse et les fractures d'un rapport aux lieux dans la région transfrontalière Alzette Belval, en espérant que la compréhension des différences puisse faire l'objet d'un débat et activer des logiques de reconnaissance institutionnelle ou interpersonnelle. La catégorisation n'est pas définitive mais se veut un levier pour questionner nos manières de faire société et de faire circuler les ressources entre pouvoirs publics et habitant.es.

De manière générale, l'attachement des résident.es se définit autour des lieux de résidence, de travail, de loisir et de sociabilité. Les « lieux qui comptent » sont ceux associés à une activité permettant à l'individu de se réaliser. Voici comment s'organise la typologie issue de l'enquête Remix Place :

		Attachement émotionnel	
		Faible	Fort
Attachement fonctionnel	Faible	attachement dissonant	attachement fragmenté attachement alternatif
	Fort	attachement négocié	attachement alternatif attachement conformiste

Graphique 1 : Typologie de l'attachement au lieu dans l'espace Alzette Belval (source : propre conception et réalisation).

Attachement dissonant

Ce type se caractérise par un rapport à l'attachement émotionnel et fonctionnel faible. L'attachement fonctionnel est entravé par une situation professionnelle peu stable, la crise du logement, ou la difficulté d'obtenir un visa de longue durée. Sur le plan de l'attachement émotionnel, ce profil réunit d'une part des personnes admiratives (i.e. des opportunités professionnelles, du modèle social luxembourgeois) mais qui ont le sentiment que celles-ci ne leur sont pas accessibles. D'autre part, ce modèle réunit des personnes qui n'adhèrent pas ou plus à ce modèle de société et les valeurs qu'ils véhiculent (i.e. rejet de l'ostentatoire et la société de consommation) ou les concessions qu'il impose (i.e. fatigue du mode de vie frontalier et barrières à l'ancrage local). Ces difficultés à construire un attachement émotionnel manifestent un processus d'« étrangérisation ». Ce n'est pas le fait d'être étranger qui crée cette catégorie mais le processus d'effacement progressif ou définitif des possibilités d'ancrage local et de volonté d'appartenance. Loin d'être passive, cette catégorie réunit des profils de personne qui ont un lien fort avec l'ailleurs (en France, au Luxembourg, ailleurs en Europe ou dans le monde). Les profils sociologiques concernés sont essentiellement des travailleurs et travailleuses nouvellement arrivés sur le territoire transfrontalier qui mobilisent leur capital social, symbolique, culturel et économique dans l'idée d'approfondir leurs opportunités d'installation sur place ou qui redoublent d'efforts pour chercher des opportunités ailleurs. Les émotions manifestées par les individus rencontrés sont celles de la fatigue, la désillusion, et le sentiment d'abandon. La dissonance est une réorganisation psycho-émotionnelle et pragmatique consistant à mettre à distance l'ici au profit d'un attachement avec l'ailleurs.

Attachement négocié

Facilité par une situation professionnelle et personnelle stable (y compris le logement), cette catégorie se distingue par un attachement fonctionnel fort mais un attachement émotionnel faible. La catégorie se distingue par la satisfaction de pouvoir profiter pleinement des infrastructures locales, du cadre naturel, de la proximité de plusieurs pays et de différents atouts économique ou sociaux de la région. L'adhésion à une culture locale, à un sentiment d'identité collective ou d'appartenance n'est pas visée ou pas jugée fondamentale. Cette forme d'attachement est pragmatique et évolue en fonction notamment des choix et opportunités personnels et professionnels. Cette stabilité se transforme en dépendance fonctionnelle lorsque des engagements (notamment financiers) ont été contractés et qu'un départ vers d'autres horizons semble matériellement impossible ou peu profitable. Les profils sociologiques de cet attachement négocié sont variés, ils concernent tous les groupes d'âge mais souvent des personnes nées et élevées en dehors de la région transfrontalière, établies sur place depuis de nombreuses années après avoir eu des opportunités professionnelles. Le champ lexical récolté en entretien mentionne l'équilibre travail-vie privée, prospérité économique, la stabilité du pays, l'importance des liens contractés (dans le contexte professionnel et les loisirs), le sentiment de reconnaissance envers les Etats et les pouvoirs publics mais aussi la permanence du calcul comparatif des opportunités.

Attachement fragmenté

Cette catégorie diffère des deux premières dans la mesure où l'attachement émotionnel à la région est fort, alors que l'attachement fonctionnel lui, est faible. Ce profil naît de la combinaison d'une situation personnelle et professionnelle contrainte, de l'augmentation du coût de la vie et du manque d'infrastructure de transports pour des personnes qui témoignent se sentir incapables de profiter pleinement de la région. Contrairement au profil de la dissonance, ces personnes ne capitalisent pas pour s'installer ailleurs (à moins d'une nécessité d'ultime recours) mais au contraire se mobilisent pour consolider ce qui fait l'unicité de leur espace d'attachement, qu'il soit pour eux/elles à l'échelle locale ou transfrontalière, son histoire et son identité. L'amertume envers un développement économique et territorial jugé néfaste et clivant conduit à des sentiments de dissociation vis-à-vis du lieu (être d'ici mais de plus en plus marginalisé et contraint). Le groupe sociologique est hétérogène mais réunit des personnes ayant passé une grande partie ou toute leur vie dans la région transfrontalière. Étudiant.es, jeunes professionnell.es, non-navetteurs, ancien.nes employé.es impliqué.es dans l'industrie sidérurgique et leurs descendant.es. Les émotions récoltées varient entre la nostalgie, l'indignation, le désir, l'engagement, la dépossession et l'amertume.

Attachement alternatif

Cette quatrième catégorie de la typologie est à mi-chemin entre deux catégories. Ayant toujours un attachement émotionnel fort aux lieux, la variation se fait en revanche sur un attachement fonctionnel tantôt faible tantôt fort selon les profils. Cette catégorie est importante à mentionner malgré sa complexité car elle réunit des profils particulièrement actifs, prompts à s'engager dans et avec les lieux tout en refusant l'idéologie à l'œuvre et les valeurs soutenant le développement en cours. Souvent activé depuis des positions sociales dont la stabilité (emploi et habitat) peut varier, cette forme d'attachement est motivée par le refus du fonctionnel normatif dominant dans la région mais aussi et surtout par la perception d'alternatives possibles tant sur le plan économique que social et environnemental. Parfois activée depuis des institutions (*insider*), cette posture contestatrice qui active des leviers de transformation est parfois aussi revendiquée depuis des milieux auto-gérés (*outsider*), au revers du contrôle de l'institution. *Insider* ou *outsider*, cette catégorie se développe depuis des interstices pour contester la trajectoire économique, politique et environnementale de la région. Souvent impliqués dans des associations, des institutions culturelles, des instances décisionnelles locales, transnationale ou militantes, les profils sociologiques concernés sont variés en âge mais essentiellement constituées de personnes ayant passé une grande majorité de leur vie dans la région ; bénéficiant par ailleurs d'un capital économique, social ou culturel élevé. L'attachement est nourri par un sentiment de capacité pour la région d'adapter sa trajectoire de développement, de fierté, de détermination, de capacité à rebondir ou à agir.

Attachement conformiste

Dernière catégorie de cette typologie, l'adhésion est un croisement entre un attachement fort sur le plan émotionnel comme fonctionnel dans ce qu'il est de manière actuelle. Contrairement à l'attachement alternatif qui souhaite activer une autre manière de faire société, le mode de l'adhésion est facilité par une situation professionnelle et personnelle stable avec un épanouissement général et un sentiment de pouvoir

profiter pleinement des infrastructures locales. L'attachement émotionnel fort est facilité par des racines dans la région qu'elles soient familiales ou acquises progressivement après installation dans la région, un plurilinguisme et une sensibilité à la culture industrielle tout en étant en faveur du modèle de développement économique luxembourgeois. Le développement économique est perçu comme une occasion de faire rayonner et de transmettre le patrimoine immatériel et une image attractive (du Luxembourg en particulier et par effet de ricochet de la région frontalière) dans la région et à l'international. Les profils sociologiques se composent en majorité de personnes nées dans le territoire ou ayant passé plus d'une dizaine d'année sur place, ayant des places au sein de professions ou d'organisation dotées de pouvoirs de décision. Le champ lexical évoqué est celui d'opportunité, d'innovation, de développement, d'héritage ou de fierté.

5. Les enseignements de Remix Place

La typologie de l'attachement met en lumière que développement local et politique d'aménagement du territoire participent, voire conditionnent, à la construction des formes d'attachement et d'engagement des habitant.es dans les lieux. La pluralité des attachements dans l'espace Alzette Belval révèle plusieurs traits saillants (1) sur lesquels ces politiques peuvent continuer de construire pour renforcer l'attachement à l'ensemble de la région (2).

5.1 Une pluralité d'attachements dans l'espace Alzette Belval

Dans la majorité des cas, l'attachement fonctionnel constitue le socle de l'attachement

L'attachement fonctionnel repose largement sur la possibilité pour les individus de participer et contribuer à la prospérité économique du Luxembourg, c'est-à-dire à l'accès à un emploi stable, bien rémunéré, la possibilité de choisir son logement, et à l'accès aux services publics de proximité. Les dernières années ont montré que cet attachement n'était pas acquis : la crise du logement et la hausse du coût de la vie - paramètres du ressort étatique ou européen - l'affectent durablement. Si les nouveaux arrivant.es, les personnes en contrat de travail précaire et étudiant.es sont particulièrement concerné.es, ces enjeux concernent de plus en plus aussi les natifs et natives du territoire. Cette prospérité est colorée de valeurs et normes sociales (i.e. équilibre vie privée/professionnelle, ville/campagne, opportunités pour familles, multilinguisme, équilibre, proximité à environnement multiculturel et multinational) qui lorsqu'elles recueillent l'adhésion des résident.es sont motrices d'un attachement conformiste au modèle de développement luxembourgeois.

Sans attachement émotionnel, pas ou très peu d'engagement local

L'attachement émotionnel se révèle être essentiel pour comprendre les moteurs de l'engagement local. Si celui-ci est favorisé chez les résident.es de longue date, celles et ceux dont les membres de la famille ont façonné le territoire, de nombreux arrivant.es se sentent attaché.es aux valeurs véhiculées par la région (i.e. appréciation du contexte multiculturel et multilinguisme, vivre ensemble, convivialité, proximité avec la nature) et sont convaincus par le modèle de développement luxembourgeois et des futurs possibles qu'il offre à la région. Quand il est présent, cet attachement émotionnel se traduit par un engagement dans la vie locale qu'il soit discret (i.e. associatif, sportif, culturel, protection de la nature) ou plus engagé (i.e. vie publique locale, militantisme).

Le patrimoine industriel immatériel creuset d'un vivre ensemble à consolider

Même si nombre de résident.es concèdent ne pas avoir d'affect pour le patrimoine industriel, beaucoup apprécient les efforts de reconversion en ce qu'ils manifestent la résilience de la région et de nouvelles opportunités. La protection du paysage post-industriel et la transmission des valeurs associées à cet héritage constituent quant à elle un facteur d'attachement à consolider. Notre analyse met en évidence l'identité forte de la région en termes de solidarité, d'hospitalité, de résilience, de syndicalisme, d'attachement à une protection de l'environnement, de politisation, d'éducation populaire et de valeurs affective dans le travail. Cette identité vit et se perpétue largement au travers du tissu associatif dense et d'événements locaux, culturels et associatifs. Moteurs de lien social, ils sont aussi facteurs d'engagement local. Les valeurs que porte la région sont à valoriser tant au sein de la région que vers l'extérieur.

Les disparités territoriales freinent l'attachement

L'attachement des résident.es côté luxembourgeois se fait presque exclusivement sur le territoire du Grand-Duché. En contraste, l'attachement des résidents côté français se fait presque exclusivement dans l'espace transfrontalier Alzette Belval et au-delà.

En dehors des motivations professionnelles (i.e. travail frontalier ou prestation de service), les infrastructures côté luxembourgeois (i.e. sportives, culturelles, protection de l'environnement) bénéficient d'une image de qualité, de soin, de confort, impression similaire pour les commerces (i.e. vente détail, restauration) auprès des résident.es côté français. Les mêmes résident.es mettent en évidence l'absence d'institution ou commerces équivalents sur le territoire de la bande frontalière côté français (sauf à considérer Thionville et Metz), ce qui motive l'attachement à se déployer largement en transfrontalier. Une partie des interactions transfrontalières s'explique donc par une forme d'attrait de « l'étranger dans la proximité », dont l'effet est démultiplié par les disparités territoriales de part et d'autre de la frontière. Les résident.es côté français déplorent le manque ou les lacunes des infrastructures, le manque de moyens et les charges trop importantes pesant sur la création d'entreprise en comparaison avec le côté luxembourgeois. Par ailleurs, l'attachement au lieu est largement structuré par le capital économique des habitant.es – qui, en structurant les choix matériels – influence les modes de vie (i.e. frontalier ou non) et les possibilités effectives de s'engager localement.

En l'absence de relation personnelle (i.e. familiale, amicale ou d'évènements ponctuels comme le festival du film italien de Villerupt), peu de résident.es au Luxembourg connaissent la bande frontalière. L'ouverture de l'Arche pourrait contribuer à modifier partiellement ce constat. Cependant, perçu comme « pauvre » par beaucoup, ce côté de la frontière souffre d'un déficit d'image, d'un manque de compétitivité économique et d'infrastructures publiques vieillissantes.

Si le différentiel d'attractivité motive l'attachement fonctionnel de nombreux foyers (i.e. accès à la propriété, vente au détail plus abordable), il ne s'accompagne que marginalement d'un attachement au lieu émotionnel puisque le cadre de vie n'est que partiellement jugé attractif *par rapport* au cadre côté luxembourgeois. Si les résident.es installé.es de longue date apprécient les différences culturelles, ils/elles sont souvent amers de voir le coût de la vie augmenter et la région changer à mesure que son développement est structuré par celui des besoins de l'économie luxembourgeoise. Les nouveaux arrivant.es quant à eux/elles voient les possibilités effectives d'un attachement émotionnel côté français structuré par les contraintes d'un emploi frontalier souvent chronophage.

Tandis que ces disparités sont souvent peu ou mal connues des résident.es côté luxembourgeois, elles génèrent un sentiment d'incompréhension côté français et/ou de questionnement critique envers les institutions publiques. Des deux côtés, les personnes rencontrées partagent un sentiment d'incrédulité et d'interrogation critique par rapport à la supposée convergence que devrait faciliter l'intégration européenne.

5.2 Recommandations pour les politiques de développement local et d'aménagement

Consolider l'attachement fonctionnel, en permettant en particulier l'accès à un logement et à des services publics transfrontaliers.

L'enjeu principal pour la région consiste à permettre l'attachement fonctionnel, non pas uniquement par l'accès à un emploi stable et bien rémunéré, mais en permettant un accès à un logement abordable et à des services publics adaptés (i.e. transports publics locaux, écoles, santé, services petite enfance) dans une région devenue de fait transfrontalière.

Conscientiser les valeurs locales et consolider les infrastructures sociales comme socles d'attachement émotionnel et de participation citoyenne.

Fortement ancrées dans le territoire, les valeurs (i.e. convivialité, appréciation du multiculturalisme, éthique du travail, solidarité) ne permettent pas uniquement de transmettre une partie de l'histoire de la région aux futures générations et aux nouveaux/nouvelles arrivant.es, elles sont vectrices de lien social. Appuyer les stratégies de développement local, de politique culturelle et d'aménagement sur ces valeurs peut permettre de stimuler l'attachement émotionnel et l'engagement local. Comme le suggèrent les travaux de géographes dans d'autres régions marquées par le patrimoine industriel (nord-est de l'Angleterre, Tomaney *et al.*, 2024), les infrastructures sociales (i.e. places piétonnes, jardins publics, espaces culturels, salles communales et infrastructures sportives), de même que les lieux de convivialité privés (i.e. cafés) sont

autant de « lieux qui comptent » indispensables à la construction d'un avenir et d'une action locale commune.

En constituant des freins à l'attachement local côté français et en contribuant à véhiculer une image négative de ce territoire côté luxembourgeois, les disparités territoriales frontalières sont un enjeu majeur pour le développement territorial d'Alzette Belval.

Le développement économique du Luxembourg et son insertion dans une économie mondiale compétitive ne doit pas absorber les alternatives au développement ni invisibiliser les ressources locales de coopération qui ont une longue histoire. L'absence de considération pour ce qui fonde à la fois l'histoire et la culture locale des terres rouges (lorraine et luxembourgeoise) risque de mener à une disruption sociale et économique. Cette disruption déjà en cours crée de plus en plus d'effet de distanciation, de contestation, d'inégalités et de refus de participer aux instances citoyennes telles qu'elles sont faites.

Fournir des marges de manœuvres aux infrastructures sociales existantes, initiatives locales et citoyennes.

Nombre d'initiatives locales comme la résidence d'habitation Stéphane Hessel, les activités du conseil municipal des enfants de Villerupt, les ateliers artistiques des MJC du territoire Lorrain, le collectif des grands rêveurs, Transition Minett, D'Kollektiv, Ferroforum à Esch et Dudelange et bien d'autres activismes locaux font territoire et revitalisent l'unicité de cette région. Au-delà des grands travaux d'aménagement du territoire, ce sont toutes ces marges de manœuvres d'initiatives locales – et leurs connexions transcendant les politiques publiques d'aménagement, de culture et d'éducation qui peuvent constituer des leviers favorisant l'attachement au lieu, la participation et le développement d'une territorialité vivante et attractive.

La participation citoyenne ne peut pas être activée en aval des programmes structurels européens ou nationaux déjà organisés.

Le pouvoir consultatif et informatif de même que les invitations à participer dans des cadres contraints (comme dans le cas de la Capitale Européenne de la Culture) n'est pas à même de satisfaire les désirs réels de participation ou plutôt de possibilité de prendre part à des décisions structurelles. Les participations citoyennes se font en conséquence ou bien du côté de l'activisme (hors institution), ou bien à des échelles communautaires (souvent culturelles, par quartier ou par classe d'âge) mais n'ont pas le pouvoir d'orienter ce que l'on pourrait nommer une stratégie globale de fonctionnement transfrontalier. Le désir de coopération transfrontalière est souvent partagé chez les acteurs municipaux mais souvent jugé trop complexe à mettre en place, trop coûteux. Sans surestimer l'attachement au lieu, ce *policy paper* propose aux politiques publiques de le considérer comme un levier démocratique de participation citoyenne et d'engagement actionnable localement.

Synthèse des recommandations d'action :

- Consolider des dispositifs artistiques et démocratiques pour faciliter la participation citoyenne.
- Fabriquer et soutenir les « lieux qui comptent » (i.e. infrastructures sociales) permettant la rencontre de publics (au-delà des groupes sociaux) dans l'espace public.
- Prendre en compte une géographie des émotions, écouter les intelligences émotionnelles locales.
- Entamer une analyse transnationale des cadres de disparités de développement pour créer les solutions adéquates.
- Appuyer les orientations stratégiques et initiatives de développement dans le prolongement de la culture industrielle immatérielle (i.e. convivialité, accueil et solidarité) irrigant l'espace transfrontalier et facteur de cohésion sociale.
- Renforcer les liens entre institutions universitaires, artistiques et associatives en créant des budgets spécifiques pérennes auxquels les habitant.es peuvent participer.

Encadré 1 : Recommandations d'actions axées sur l'attachement au lieu comme levier pour un aménagement plus juste (source : propre compilation).

6. Conclusion

Remix Place incite à considérer l'importance de l'attachement émotionnel dans cette région comme possibilité de créer un paradigme de la coopération transfrontalière plus juste. Toutes les personnes rencontrées dans cette enquête et ces créations ont eu un intérêt à répondre (sauf cas très marginaux) et se sont senties profondément concernées par le développement de cette région. Les ateliers artistiques

ont été très bien accueillis sur site et ont mis en évidence une disponibilité des habitant.es. La typologie d'attachement aux lieux que nous offrons à la suite de cette recherche montre que l'aménagement véhicule aussi des valeurs et doit respecter les spectres émotionnels construits par les valeurs locales, notamment celles de solidarité et d'accueil. Au-delà des injonctions d'une économie mondiale qui met en concurrence des lieux, les résultats d'enquête invitent à considérer l'importance de laisser des marges de manœuvre aux initiatives locales d'exister, afin que la participation soit entendue comme un véritable « prendre part ». Car ce sont les activismes locaux qui permettront notamment d'éviter les pièges créés par les trappes de développement. L'attachement au lieu n'est pas seulement un révélateur des politiques transfrontalières, mais aussi le levier pour activer un développement plus juste et un engagement citoyen. Considérer l'intrication de l'attachement émotionnel et fonctionnel est donc un prérequis pour aménager la région sur la base des lieux et des valeurs qui comptent aux yeux de sa population.



Ortsverbundenheit: Ansätze für eine gerechtere Raumplanung im grenzüberschreitenden Raum Alzette Belval

Estelle Evrard & Lise Landrin

1. Der Kontext: unter Druck stehende grenzüberschreitende Entwicklung und Chancen durch die Europäische Kulturhauptstadt

„... der Titel ‚europäische Kulturhauptstadt‘ [ist] die Chance für uns, die nostalgische Stimmung ein wenig verallgemeinernd auf die glorreiche Vergangenheit unserer Region in Energie für die Zukunft umzuwandeln und so ab 2018 möglichst viele Menschen in den kreativen Prozess einzubeziehen. Wir wollen, dass die Menschen in unserer Region Kunst und Kultur als Antrieb nutzen und so einen neuen Blick auf sich selbst und auf die Region gewinnen.“ (Ville d’Esch-sur-Alzette, 2017: 4)

Dieser Auszug aus der Bewerbung der Stadt Esch-sur-Alzette für den Titel der Europäischen Kulturhauptstadt 2022 zeigt, dass der Titel als Einladung an jeden Einzelnen verstanden wurde, Möglichkeiten zur Herstellung von Gemeinsamkeit zu überdenken. Die Raumplanung, die öffentliche Räume gestaltet und Infrastrukturen zwischen öffentlichen und privaten Räumen schafft, bleibt hierbei nicht untätig.

Seit 2020 gilt die funktionale Spezialisierung des Gebiets der Großregion (GR) als strukturierende und wichtige Herausforderung für die Raumordnungspolitik (SDTGR, 2020: 12). Diese Situation resultiert aus der Attraktivität des luxemburgischen ordoliberal inspirierten Wirtschaftsmodells (Tausch, 2017), das durch die Erzeugung eines erheblichen Wachstums der inländischen Beschäftigung (+75% zwischen 2001 und 2021, d. h. 198.900 Arbeitsplätze) die nationalen Grenzen überschritten hat und insbesondere die Grenzgemeinden in Lothringen, Rheinland-Pfalz, dem Saarland und Wallonien betrifft, in denen 200.900 Grenzgänger:innen wohnen (Regierung des Großherzogtums Luxemburg, 2024: 32). Auch wenn diese Transformation einer ganzen nationalen Wirtschaft beispielhaft und einzigartig ist (Raggi, 2019), wirft sie ganz spezifische Herausforderungen für die territoriale Entwicklung auf.

Die Grenzgemeinden in den wichtigsten Arbeitsmarktreionen des Großherzogtums (Stadt Luxemburg und Umland, die Minetteregion im Süden und Nordstad) profitieren von der Nähe zu einem dynamischen und attraktiven Arbeitsmarkt und müssen ihre öffentlichen Dienstleistungen (z. B. Verkehrs-, Bildungs- und Gesundheitsinfrastrukturen) an die Nachfrage neuer Bewohner:innen anpassen. Die Staatsgrenze trägt zur Strukturierung der territorialen Disparitäten bei. Durch ihre Funktion als Schnittstelle erleichtert sie einerseits den freien Verkehr von Waren, Personen und Dienstleistungen. Durch ihre Funktion als Barriere

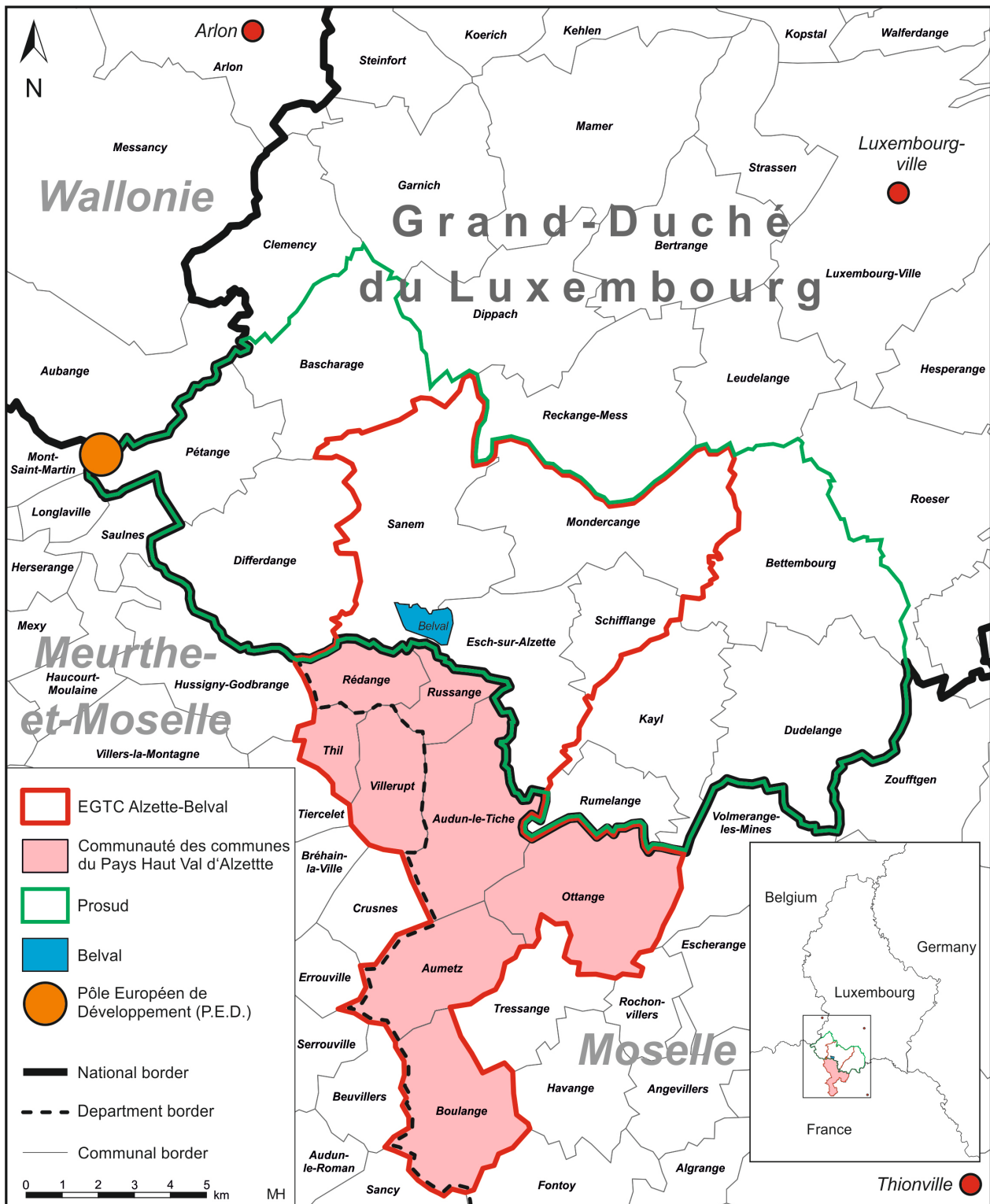
trennt sie andererseits unterschiedliche Steuer- und Wirtschaftsentwicklungsmodelle voneinander. Das Ergebnis ist ein territoriales System, in dem Ungleichheiten beim Zugang zu Rechten, Nutzungen, Ressourcen und territorialen Möglichkeiten entstehen. Die Grenzgemeinden profitieren zwar grundsätzlich von bestimmten Mitnahmeeffekten, laufen aber Gefahr, zu Entwicklungsfallen zu werden (Evrard, 2024).

Mit 130.000 Grenzgänger:innen ist die französisch-luxemburgische Grenze die Grenze in der Großregion, die den grenzüberschreitenden Verflechtungen und Disparitäten am stärksten ausgesetzt ist. Im Ballungsraum des Europäischen Verbunds für Territoriale Zusammenarbeit (EVTZ) Alzette Belval finden außerdem Umnutzungsmaßnahmen ehemaliger Industriebrachen von nationaler Bedeutung statt, sowohl in Luxemburg (Belval, durchgeführt von Agora und dem Fonds Belval) als auch in Lothringen (z. B. Micheville, durchgeführt vom Établissement Public d'Aménagement Alzette-Belval, EPA AB). Auch das im Jahr 2024 verabschiedete luxemburgische Leitprogramm für Raumplanung (PDAT) bezeichnet die Region als „grenzüberschreitenden Aktionsraum“ (Regierung des Großherzogtums Luxemburg, 2024).

Die Planungsmaßnahmen der EPA AB zielen zwar langfristig darauf ab, die lokale Entwicklung im lothringischen Grenzstreifen zu stimulieren, doch bestanden ihre Planungsmaßnahmen seit ihrer Gründung im Jahr 2012 weitgehend darin, ehemalige Industriebrachen in neue Stadtviertel umzuwandeln, die in der Lage sind, den Wohnungsbedarf der neuen Pendler:innen aufzunehmen (EPA AB, 2019). Obwohl die EPA AB über die größtmöglichen Kompetenzen und Instrumente des französischen Planungsrechts verfügt, stößt sie auf 1) die Schwierigkeiten der Gemeinden, in den neuen Quartieren öffentliche Dienstleistungen anzubieten, da die Finanzierung hierfür fehlt; 2) die mangelnde Attraktivität des Gebiets angesichts der Wettbewerbsfähigkeit der luxemburgischen Wirtschaft; 3) die Schwierigkeit, öffentliche Beteiligungsprozesse einzurichten, die die derzeitigen und künftigen Bewohner:innen effektiv in die Entscheidungen einbeziehen (Evrard, 2019; Blondel & Evrard, 2023).

Die Wahrnehmung derjenigen, die in diesem Gebiet leben, in Bezug auf die Herausforderungen der grenzüberschreitenden Raumentwicklung besser zu verstehen, ist daher zu einer wichtigen demokratischen Herausforderung geworden. Das Konzept der räumlichen Gerechtigkeit legt nahe, dass die Beteiligung der am stärksten Betroffenen an Entscheidungen zu gemeinsamen und damit gerechteren Entscheidungen führt (Barnett, 2017). Die Gestaltung von Einrichtungen und öffentlichen Maßnahmen, die den Bedürfnissen der Nutzer entsprechen, bedeutet auch, dass sie das Zusammenleben und den sozialen Zusammenhalt fördern.

Um bewährte Antworten auf diese Herausforderungen der Partizipation zu geben und die Wahrnehmung im grenzüberschreitenden Territorium zu dokumentieren, haben wir das Projekt REMIX PLACE (2021-2022) entwickelt, das Kunst/Forschung und Raumplanung miteinander verknüpft. Als bewusst grenzüberschreitendes Projekt hat REMIX PLACE gewöhnlich unbeachtete Stimmen rund um „Orte, die zählen“, hörbar werden lassen. Nachdem wir im Jahr 2022 künstlerische Kreationen vorgestellt hatten, an denen die Bewohner:innen beteiligt waren, ermöglichten uns die gesammelten Daten, die grundlegenden Beziehungen zwischen Ortsverbundenheit und der Entwicklung eines gerechten grenzüberschreitenden Raums zu theoretisieren. Das vorliegende Policy Paper ist die Hauptdokumentation dieser Ergebnisse, die für die öffentlichen Akteure des Kooperationsraums aufbereitet wurde.



Karte 1: Grenzüberschreitender Raum Alzette Belval und die wichtigsten postindustriellen Standorte, die von REMIX PLACE analysiert wurden (Quelle: Entwurf Estelle Evrard, Umsetzung Malte Helfer).

2. Theoretischer Rahmen: Ortsverbundenheit, eine Frage der Geografie für die Raumplanung

2.1 Ortsverbundenheit, ein zweidimensionales Konzept, das rationale Entscheidungen und Emotionen miteinander verbindet

„Die Art und Weise, wie wir über Raum denken, ist wichtig: Sie beeinflusst unser Verständnis der Welt, unsere Einstellung gegenüber anderen und unsere Politik. Sie wirkt sich zum Beispiel darauf aus, wie wir die Globalisierung verstehen, wie wir mit Städten umgehen und wie wir ein Gefühl für den Ort entwickeln und praktizieren. Wenn die Zeit die Dimension des Wandels ist, ist der Raum die Dimension des Sozialen: das zeitgenössische Zusammenleben anderer Menschen.“ (Massey, 2005)⁶

Die Raumentwicklung berücksichtigt diese emotionale „Bedeutung“ von Orten selten und überlagert sie bei der Neugestaltung von Räumen mit neuen Narrativen, was potenziell zu einer Gewalt der Verneinung führt, die Bürger:innen gegenüber der von ihnen ausgemachten Bedeutung von Orten empfinden. Die Ortsgebundenheit als Untersuchungsperspektive versucht, ein Gegengewicht zu den Top-down-Politiken der Raumumstrukturierung zu schaffen, um im Sinne der Raumgerechtigkeit Raum für die Vorstellungen der Bürger:innen von Orten zu schaffen. REMIX PLACE hat daher versucht herauszufinden, welche Orte in der Region Alzette Belval von Bedeutung sind. Dabei entstand nicht nur ein Verzeichnis bedeutsamer Orte, sondern auch eine allgemeinere Reflexion über die Triebkräfte und Auswirkungen von Verbundenheit in einer Region, die sich durch ständige Bewegung auszeichnet.

Der Begriff der Ortsverbundenheit gibt unserer Forschung einen Ausgangspunkt, um zu hinterfragen, was Gemeinsamkeiten schafft; er schließt Begriffe aus, die Personen nach ihrer Berechtigung, sich an bestimmten Orten aufzuhalten (insbesondere diejenigen, die dort ihre Wurzeln haben), in eine Hierarchie einordnen könnten. Er geht über die Nationalität, die sozialen Gruppen und die Dauer der Zugehörigkeit zu einem Gebiet hinaus (Zask 2023). Man kann sich einem Ort verbunden fühlen, an dem man gerade erst angekommen ist; Verbundenheit kann ohne Staatsbürgerschaft existieren; man kann sich aus vielen Gründen einem Ort verbunden oder sich von ihm entfernt fühlen.

Der Begriff der „Ortsbindung“ hat sich in der Geografie entwickelt, um die dauerhafte Beziehung auszudrücken, die zwischen Individuen und bestimmten Orten entsteht. Diese Beziehung variiert im Laufe der Zeit je nach Identität und Abhängigkeit des Individuums vom Ort. Sie ist mehrdimensional und umfasst Komponenten, die mit der Psychologie des Individuums (verhaltensbezogene, kognitive und affektive Dimensionen) und der Besonderheit des Ortes (Maßstab, kulturelle und landschaftliche Merkmale; Sébastien, 2020) zusammenhängen. Dieser Begriff wurde von den Sozialwissenschaften – insbesondere der Psychologie und den Verhaltenswissenschaften – häufig genutzt, um das persönliche Engagement für einen Ort zu charakterisieren (Lewicka, 2005). In der Raumplanung wurde der Begriff insbesondere verwendet, um die Zustimmung oder den Widerstand von Anwohner:innen gegenüber Planungsprojekten zu messen (Devine-Wright, 2005) oder sogar Interessenkonflikte innerhalb von lokalen Gemeinschaften zu lösen (Xiaozhen, 2024: 87).

Seit den 1990er Jahren haben mehrere Geografen die Ortsbindung zweidimensional charakterisiert (Sébastien, 2020):

- **Funktionale Bindung.** Indem er dem Einzelnen ermöglicht, seine Ziele zu erreichen, wird der Ort zu einer Ressource. Er schafft ein Abhängigkeitsverhältnis, bei dem die Menschen den Ort aufgrund seiner funktionalen Attribute schätzen. Zu denken ist hier an sozioökonomische Bedingungen, öffentliche Dienstleistungen und Annehmlichkeiten, die dazu beitragen, dass ein Ort nicht nur attraktiv, sondern auch angenehm ist.
- **Emotionale Bindung** umfasst die persönlichen Gefühle gegenüber bestimmten physischen Umgebungen und die symbolischen Bindungen an den Ort, die unsere Identität definieren. Indem sich

⁶ *“The way we think about space matters. It inflects our understandings of the world, our attitudes to others, our politics. It affects, for instance, the way we understand globalisation, the way we approach cities, the way we develop, and practice, a sense of place. If time is the dimension of change then space is the dimension of the social: the contemporaneous co-existence of others.” (Massey 2005).*

Menschen über Orte definieren, verbinden sie bestimmte Werte, Einstellungen, Überzeugungen und Emotionen mit dem Ort. Dadurch tragen die Individuen zur Bildung der Identität eines Ortes bei. Diese Dimension umfasst ein mehr oder weniger aktives persönliches Engagement – potenziell ein bürgerschaftliches Engagement – an dem Ort und damit im öffentlichen Raum.

Wir stellen diese beiden Dimensionen einander gegenüber, um eine Typologie der Ortsverbundenheit im Raum Alzette Belval zu entwickeln.

2.2 Forschungsfragen: Was sind mögliche Bindungen an den Ort im grenzüberschreitenden Raum Alzette Belval?

„Wichtige Orte sind die Stätten einer existenziellen Kontinuität. Wird ihre Natur verändert, schwächt dies die Bindung ... Ich erlaube mir eine vielleicht übertriebene Verallgemeinerung: Je brutaler die Veränderungen sind und je mehr die Landschaft verunstaltet wird, desto größer ist die Gefahr, dass die Bindung der Menschen an ihren Lebensort eine pathologische Häutung erfährt und wahnhafte Reaktionen auslöst. Die Verbleibenden und die Weggehenden tragen eine Verantwortung, der wir uns bewusst werden sollten.“ (Zask, 2023: 68)

Die Region Alzette Belval, die aufgrund der Farbe ihres Eisenerzes auch als Region der „roten Erde“ bezeichnet wird, ist besonders anfällig für die Radikalität der räumlichen Transformation mit Bewegungen, die manchmal plötzlich, gewalttätig und unerwartet sind. Die Region ist durch aufeinanderfolgende Migrationswellen gekennzeichnet, die seit dem 19. Jahrhundert bis heute den Bedürfnissen des Arbeitsmarktes entsprechen. Die Bewohner:innen sind oft gleichzeitig von hier und von anderswo, möglicherweise mit der Region verbunden, ohne dort aufgewachsen zu sein. Mobilität und das Zusammenleben vieler Kulturen sind konstitutiv für diese Region.

Die Region hat den Titel der Europäischen Kulturhauptstadt 2022 auch deshalb erhalten, weil sich ihr postindustrielles bauliches Erbe in einem intensiven Wandel befindet und die rasche Veränderung der Nutzung oder der Wirtschaft gerade eine Stabilisierung der Orte verhindert. Neben den Traumata, die die europäische Geschichte während des gesamten 20. Jahrhunderts geprägt und auch im Gebiet von Alzette Belval ihre Spuren hinterlassen haben (z. B. Frauenarbeitslager in Thil), bedeutet die derzeit herrschende Fokussierung auf Standortfaktoren in der globalen Wirtschaft, dass die Orte gegeneinander ausgespielt werden. Dieser Kapitalismus, der den Raum als Ressource betrachtet, zwingt die Menschen ständig dazu, sich anzupassen und das Gleichgewicht zwischen Chancen, Lebenshaltungskosten und Gründen, an einem Ort zu leben, neu zu bewerten. Wie zeichnet sich vor diesem Hintergrund die Verbundenheit mit Orten aus und welche konkreten Möglichkeiten gibt es, sich an der Raumordnungspolitik zu beteiligen?



Abbildung 1: Straßenverkehr, der größtenteils aus Pendlern auf dem Rückweg von Luxemburg besteht (Quelle: David Schalliol, 2022).

Vier Herausforderungen für die Ortsverbundenheit in der grenzüberschreitenden Region Alzette Belval:

- Das geteilte Industrieerbe, das von der Bergbau- und Stahlindustrie geprägt wurde, steht im Gegensatz zu den unterschiedlichen Politiken zur Erhaltung dieses Erbes, für die Belval (Luxemburg) und Micheville (Frankreich) eindrucksvolle Beispiele sind. Diese Zwillingsorte, die nur wenige Kilometer voneinander entfernt liegen, wurden unterschiedlich transformiert. Der eine wurde unter Beibehaltung eines Teils der historischen Bausubstanz in eine Hochburg der wissensbasierten Wirtschaft umgewandelt, während der andere vom EPA AB als Hauptentwicklungsmaßnahme zu einem neuen Wohnviertel und einem zukünftigen Mobilitätszentrum umgenutzt wurde. Wie baut sich an diesen Totem-Orten eine Bindung auf; welche Beziehungen haben die Nutzer:innen zur industriellen Vergangenheit und zu den Entscheidungen, die heute für die weitere Entwicklung getroffen werden?
- Die Landschaften der Region sind tiefgreifend verändert worden, aber es gibt immer noch einige Stigmata des Industriezeitalters. Die immateriellen Elemente der Industriekultur wie Know-how, Werte und Klassenidentitäten, Erfahrungen und Geschichten (Bole, 2021), die um den in den Werken materialisierten Produktionsprozess entstanden waren, sind weitgehend aus der Landschaft verschwunden (Daviet, 2005: 84). Sie bleiben jedoch im Gedächtnis bestehen. Wie baut sich die emotionale Bindung von neuen und alten Bewohner:innen in einer „Patchwork“-Landschaft auf? Inwieweit verkörpern die Orte die immateriellen Elemente der Industriekultur?
- Während die letzten fünf bis zehn Jahre auf luxemburgischer Seite von steigenden Lebenshaltungskosten und einer Wohnungskrise geprägt waren (Observatoire de l'habitat, 2023), wird die pragmatische Wahl des Ortes, an dem man sich niederlässt und arbeitet, zunehmend eingeschränkt. Wie baut sich die Bindung an die Wohn- und Arbeitsgemeinde auf, wenn der Alltag durch das grenzüberschreitende Pendeln bestimmt wird?
- Die Multikulturalität und Mehrsprachigkeit dieser Region ist ein wichtiger Teil der offiziellen Identität und erfährt dort Wertschätzung. In Luxemburg sind 47,3% der Bevölkerung Ausländer:innen und 170 Nationalitäten registriert (STATEC 2023). Welche Triebkräfte und Faktoren erleichtern oder erschweren die Ortsbindung von Zugezogenen?

Während die Raumplanung mit den oft von der industriellen Vergangenheit geprägten Herausforderungen der Raumentwicklung und knapper Grundstücke konfrontiert ist, werden die Bewohner:innen oft als passive Adressaten der städtebaulichen Entwicklungen betrachtet. Die grenzüberschreitende Raumentwicklung, die in die Hände von Expert:innen und manchmal auch von privaten Firmen gelegt wird, die schlüsselfertige Viertel „liefern“ sollen, läuft Gefahr, die Werte, Gewohnheiten und Vorlieben der Bewohner:innen der Region

zu ignorieren (Biau, 2020). Die Thematisierung der Ortsverbundenheit ist hier eine doppelte Herausforderung. Es geht um den Glauben an die Kompetenz der Bewohner:innen, sich zu den relevanten Orten zu äußern, und um das Anerkennen der Tatsache, dass diese Emotionen, Werte, Fertigkeiten und Erfahrungen mit dem Ort die städtebauliche Entwicklung und Planung der Region im Sinne einer gerechteren Entwicklung informieren könnten.

3. Methodologie: Kunstvermittlung in einem grenzüberschreitenden Gebiet

In Anbetracht der Tatsache, dass die Entscheidungsfindung diejenigen einbeziehen muss, die von der Politik betroffen sind (Barnett, 2017), stellt REMIX PLACE die Bewohner:innen in den Mittelpunkt der Untersuchung und nutzt Kunst, um Partizipation grenzüberschreitend zu ermöglichen. Kunst verfügt über Werkzeuge, die es uns ermöglichen, gemeinsam zu beobachten, zu erzählen, zu benennen und uns etwas vorzustellen. Durch die kreativen Objekte entstehen nicht nur neue Forschungsdaten, sondern auch neue Beziehungshorizonte, Forderungen nach Anerkennung und der Bereitschaft, sich zu engagieren.

REMIX PLACE wendet eine interdisziplinäre Methodik an. Wir haben ein Team aus Forschenden und Künstler:innen zusammengestellt, die gemeinsam arbeiten. Inspiriert von den Bewegungen der Aktionsforschung und der kreativen Forschung hat unser Programm Feldzyklen umgesetzt, in denen „Forschende und Teilnehmende zusammenarbeiten, um eine problematische Situation oder Handlung zu untersuchen, um sie zu verbessern“ (Wadsworth, 1998).



Abbildung 2: Multidisziplinäres Team des REMIX PLACE-Projekts, Micheville, Audun-le-Tiche (Quelle: David Schalliol, 2021).

Um diese Studie und die künstlerischen Arbeiten zu erstellen, haben wir eine Methode entwickelt, die wir als „in situ“ bezeichnen, d. h. eine Methode, die darin besteht, an die „Orte zu gehen, die den Bewohner:innen wichtig sind“ und dort ein Interview zu führen, und zwar von dem Ort aus, den sie ausgewählt haben. Mit dieser Methode wurden die Orte, die während des Interviews erwähnt wurden, systematisch erfasst, um eine Kartografie ihrer persönlichen Beziehungen zu diesem Ort zu erstellen und die damit verbundenen Emotionen und Themen zu erfassen. Diese qualitative und sensible Erhebung orientiert sich an der

Geographie der Emotionen und betrachtet den Ort als eigenständigen Protagonisten: Es geht nicht darum, eine abstrakte Erzählung über den Ort zu haben. Es geht darum, mit dem Ort zu sprechen, anstatt über ihn zu sprechen.

Insgesamt wurden 60 Interviews vor Ort geführt, wobei versucht wurde, eine gewisse Repräsentativität der Bevölkerungsvielfalt zu wahren, um Männer, Frauen, Personen mit unterschiedlichem geografischem und wirtschaftlichem Hintergrund, Kinder, ältere Menschen, Personen, die sich manchmal in der Region engagieren, und andere, die neu in die Region gekommen sind, zu Wort kommen zu lassen. Beispielsweise gaben 29% der Befragten an, aus Frankreich zu stammen; 20% aus Luxemburg; 8% aus Portugal; 8% aus Deutschland; ein geringerer Prozentsatz war algerischer, italienischer, schweizerischer oder britischer Herkunft oder wollte diese Herkunft nicht angeben.

Da die öffentliche Rede ungleich verteilt ist, hat sich REMIX PLACE für die Schaffung intersektionaler Sprechräume eingesetzt (Hooks 2015). Neben der Methode des Einzelinterviews setzten wir auch kreative Techniken des kollektiven Erzählens ein.



Abbildung 3: Fotoreihe von Personen, die an „Orten, die zählen“ interviewt wurden (Quelle: David Schalliol, 2021-2022).

Darüber hinaus haben zwischen Juni 2021 und Juni 2022 Gruppen von Bewohner:innen kollektiv neue Wege erforscht, sich selbst zu erzählen und kreativ zu sein, ausgehend von den Emotionen, die in unseren Beziehungen zur grenzüberschreitenden Region enthalten sind. Zu diesem Zweck haben wir folgende Mittel eingesetzt: Fotografie, Tonaufnahmen, partizipative Drift-Workshops, sensible Karten, öffentliche Rede und das Verfassen von Erzählungen. Diese Methodik, die den öffentlichen Raum einbezog und eng mit lokalen Vereinen zusammenarbeitete (auf lothringischer Seite: Mairie de Villerupt, Résidence Stéphane Hessel, Les enfants du conseil municipal de Villerupt; auf luxemburgischer Seite: MESA, PROSUD), ermöglichte es uns, Menschen zusammenzubringen, die sich nicht unbedingt kannten. Nach einem Jahr Arbeit hat REMIX PLACE das Material für eine Fotoausstellung, Podcasts und ein Theaterstück mit Bewohner:innen erstellt. Um sicherzustellen, dass Kunst nicht nur ein Hobby einiger weniger Gemeinschaften ist, wurde das Material an den Orten, die wichtig sind, zurückgegeben. In Form eines Fahrradcafés, das über die Grenze wanderte, brachte das „Agora Café“ die Berichte auf Marktplätzen, an Treffpunkten und in neuen Stadtvierteln zu Gehör. Durch diese Wissenszirkulation wurde ein Dispositiv geschaffen, in dem die Stimmen der Bürger:innen von den öffentlichen Entscheidungsträgern gehört werden können.

4. Fünf Arten der Ortsbindung im grenzüberschreitenden Raum Alzette Belval

Auf der Grundlage der Forschungsliteratur definieren wir die Ortsbindung als zweidimensional: funktional einerseits d. h., dass das Individuum eine Abhängigkeit von dem Ort entwickelt, da dieser ihm ermöglicht, die Bedürfnisse seines täglichen Lebens zu erfüllen und/oder emotional andererseits, d. h. das Ausmaß, in dem das Individuum eine symbolische Beziehung zu dem Ort, seiner Identität und seinen Werten entwickelt und ob diese zum Gefühl der Zugehörigkeit und Identität des Individuums beiträgt.

Nachdem die Daten aus den 60 Interviews mithilfe der Datenanalyse-Software MAXQDA transkribiert und kodiert worden waren, konnten fünf Arten der Bindung an den Ort identifiziert werden, wobei eine Form der Bindung quer zur emotionalen Bindung liegt. Diese Bindungstypen sind nicht exklusiv: Eine Person kann

sich zu einem bestimmten Zeitpunkt gleichzeitig zwei Kategorien zugehörig fühlen oder von einer Kategorie in die andere wechseln. Diese Typologie ermöglicht es, emotionale Muster und Bindungsmodalitäten zu kreuzen, die über Nationalitäten, soziale Klassen oder Altersgruppen hinausgehen, um Tendenzen der Teilhabe oder Untätigkeit aufzuzeigen. Diese Analyse zeigt eine Koexistenz von Arten, das Territorium zu erleben, und zielt nicht darauf ab, Individuen in diesen Typen zu verfestigen, sondern Stereotypen zu überwinden. Sie beleuchtet die Schwierigkeiten, die durch Polarisierungen entstehen, und soll bestehende und künftige Spannungen vorwegnehmen oder vermeiden. Sie stellt nie ein normatives Urteil dar und tendiert nicht zu einem „guten“ Modell versus einem „schlechten“ Modell. Diese Typologie soll vor allem den Reichtum und die Bruchlinien in Beziehungen zu den Orten in der grenzüberschreitenden Region Alzette Belval verdichten, in der Hoffnung, dass ein Verständnis der Unterschiede Debatten auslösen und Logiken der institutionellen oder zwischenmenschlichen Anerkennung aktivieren kann. Die Kategorisierung ist nicht endgültig, sondern soll dazu anregen, die Art und Weise zu hinterfragen, wie wir die Gesellschaft gestalten und wie Ressourcen zwischen Behörden und Bewohner:innen zirkulieren.

Im Allgemeinen definiert sich die Verbundenheit der Bewohner:innen über die Orte, an denen sie wohnen, arbeiten, ihre Freizeit verbringen und ihre Geselligkeit pflegen. Die „Orte, die zählen“ sind diejenigen, die mit einer Aktivität verbunden sind, die es dem Einzelnen ermöglicht, sich selbst zu verwirklichen. Die Typologie aus der Remix Place-Umfrage ist folgendermaßen aufgebaut:

		Emotionale Verbundenheit	
		Schwach	Stark
Funktionale Verbundenheit	Schwach	Dissonante Verbundenheit	Fragmentierte Verbundenheit Alternative Verbundenheit
	Stark	Verhandelte Verbundenheit	Alternative Verbundenheit Konformistische Verbundenheit

Grafik 1: Typologie der Ortsverbundenheit im Raum Alzette Belval (Quelle: eigene Konzeption und Umsetzung).

Dissonante Bindung

Dieser Typ zeichnet sich durch eine schwache emotionale und funktionale Bindung aus. Die funktionale Bindung wird durch eine wenig stabile Arbeitssituation, die Wohnungsnot oder die Schwierigkeit, ein Langzeitvisum zu erhalten, beeinträchtigt. In Bezug auf die emotionale Bindung vereint dieses Profil einerseits Personen, die die beruflichen Möglichkeiten und das luxemburgische Sozialmodell bewundern, aber das Gefühl haben, dass diese für sie nicht zugänglich sind. Andererseits vereint dieses Muster Personen, die dieses Gesellschaftsmodell und die darin vermittelten Werte (z. B. Ablehnung von Zurschaustellung und Konsumgesellschaft) oder den damit verbundenen Zugeständnissen (z. B. Anstrengung durch das Pendeln und Hindernisse für eine lokale Verankerung) nicht oder nicht mehr akzeptieren. Diese Schwierigkeiten, eine emotionale Bindung aufzubauen, sind Ausdruck eines Prozesses der „Fremdwerdung“. Diese Kategorie fußt nicht auf der Tatsache, fremd zu sein, sondern auf einem Prozess der allmählichen oder endgültigen Auslöschung der Möglichkeiten der lokalen Verankerung und des Willens zur Zugehörigkeit. Diese Kategorie bedeutet nicht Passivität, sondern vereint Personenprofile, die eine starke Bindung zu einem Anderswo (in Frankreich, Luxemburg, anderswo in Europa oder in der Welt) haben. Bei den betroffenen soziologischen Profilen handelt es sich hauptsächlich um Arbeitnehmer:innen, die neu in das Grenzgebiet gekommen sind und ihr soziales, symbolisches, kulturelles und wirtschaftliches Kapital für ein wirkliches Niederlassen am Ort mobilisieren, oder die ihre Anstrengungen verdoppeln, um anderswo nach Möglichkeiten zu suchen. Die von den Befragten geäußerten Emotionen sind Erschöpfung, Desillusionierung und das Gefühl, verlassen zu sein. Dissonanz ist eine psycho-emotionale und pragmatische Reorganisation, die darin besteht, sich vom Hier zu Gunsten einer Bindung an das Anderswo zu entfernen.

Verhandelte Bindung

Erleichtert durch eine stabile berufliche und persönliche Situation (einschließlich der Wohnsituation), zeichnet sich diese Kategorie durch eine starke funktionale Bindung, aber eine geringe emotionale Bindung

aus. Diese Kategorie zeichnet sich durch Zufriedenheit darüber aus, die lokale Infrastruktur, die natürliche Umgebung, die Nähe zu mehreren Ländern und verschiedene wirtschaftliche oder soziale Stärken der Region in vollem Umfang nutzen zu können. Das Bekenntnis zu einer lokalen Kultur, einem Gefühl der kollektiven Identität oder Zugehörigkeit wird nicht angestrebt oder nicht als grundlegend angesehen. Diese Form der Verbundenheit ist pragmatisch und entwickelt sich insbesondere in Abhängigkeit von persönlichen und beruflichen Entscheidungen und Möglichkeiten. Diese Stabilität wandelt sich in eine funktionale Abhängigkeit, wenn (insbesondere finanzielle) Verpflichtungen eingegangen wurden und ein Aufbruch zu neuen Horizonten materiell unmöglich oder wenig gewinnbringend erscheint. Die soziologischen Profile dieser verhandelten Bindung sind vielfältig, sie betreffen alle Altersgruppen, aber häufig Personen, die außerhalb der grenzüberschreitenden Region geboren und aufgewachsen sind und sich seit vielen Jahren hier niedergelassen haben, nachdem sie berufliche Chancen hatten. Das lexikalische Feld, das in den Interviews gesammelt wurde, erwähnt die Work-Life-Balance, den wirtschaftlichen Wohlstand, die Stabilität des Landes, die Bedeutung der eingegangenen Bindungen (im beruflichen Kontext und in der Freizeit), das Gefühl der Dankbarkeit gegenüber dem Staat und den Behörden, aber auch ständiges Vergleichen von Möglichkeiten.

Fragmentierte Bindung

Diese Kategorie unterscheidet sich von den ersten beiden insofern, als die emotionale Bindung an die Region stark, die funktionale Bindung hingegen schwach ausgeprägt ist. Dieses Profil entsteht aus der Kombination von persönlichen und beruflichen Zwängen, steigenden Lebenshaltungskosten und fehlender Verkehrsinfrastruktur für Personen, die angeben, dass sie die Vorteile der Region nicht in vollem Umfang nutzen können. Im Gegensatz zum Dissonanzprofil mobilisieren diese Personen nicht ihr Kapital, um sich anderswo niederzulassen (es sei denn, es handelt sich um eine Notlösung), sondern engagieren sich im Gegenteil, um das Einzigartige ihres Heimatraums zu konsolidieren, sei es für sie auf lokaler oder grenzüberschreitender Ebene, seine Geschichte und seine Identität. Die Verbitterung über eine wirtschaftliche und territoriale Entwicklung, die als schädlich und spaltend empfunden wird, führt zu Gefühlen der Dissoziation gegenüber dem Ort (von hier zu sein, aber zunehmend marginalisiert und eingeeengt). Die soziologische Gruppe ist heterogen, umfasst jedoch Personen, die einen Großteil oder ihr ganzes Leben in der Grenzregion verbracht haben. Studierende, Berufsanfänger:innen, Nicht-Pendler:innen, ehemalige Beschäftigte der Stahlindustrie und ihre Nachkommen. Die gesammelten Emotionen reichen von Nostalgie, Empörung, Sehnsucht, Engagement, Enteignung bis hin zu Verbitterung.

Alternative Bindung

Diese vierte Kategorie der Typologie ist eine Mischform von zwei Kategorien. Bei gleichbleibend starker emotionaler Bindung an die Orte, variiert hingegen die funktionale Bindung, die je nach Profil mal schwach und mal stark ist. Diese Kategorie ist trotz ihrer Komplexität wichtig zu erwähnen, da sie besonders aktive Profile vereint, die sich häufig in und mit den Orten engagieren, aber die Ideologie und die Werte ablehnen, die hinter der aktuellen Entwicklung stehen. Oft aus sozialen Positionen mit variierender Stabilität heraus aktiviert (Beschäftigungs- und Wohnverhältnisse), wird diese Form der Bindung durch die Ablehnung des in der Region vorherrschenden normativen Funktionalismus motiviert, aber auch und vor allem durch die Wahrnehmung möglicher Alternativen sowohl im wirtschaftlichen als auch im sozialen und ökologischen Bereich. Manchmal wird diese Protesthaltung, die Hebel zur Veränderung aktiviert, aus Institutionen heraus (Insider) aktiviert, manchmal wird sie auch von selbstverwalteten Milieus (Outsider) gefordert, gegenläufig zur Kontrolle durch die Institution. Ob Insider oder Outsider, diese Kategorie entwickelt sich aus den Zwischenräumen heraus, und stellt den wirtschaftlichen, politischen und ökologischen Kurs der Region in Frage. Die soziologischen Profile von Menschen des Typus Alternative Bindung, die häufig in Vereinen, kulturellen Einrichtungen, lokalen, transnationalen oder aktivistischen Entscheidungsgremien tätig sind, sind altersmäßig vielfältig, bestehen aber hauptsächlich aus Personen, die einen Großteil ihres Lebens in der Region verbracht haben und über ein hohes wirtschaftliches, soziales oder kulturelles Kapital verfügen. Die Verbundenheit wird durch das Gefühl genährt, dass die Region in der Lage ist, ihren Entwicklungspfad anzupassen, durch Stolz, Entschlossenheit und die Fähigkeit zum erneuten Aufschwung und zum Handeln.

Konformistische Bindung

Als letzte Kategorie dieser Typologie ist die Adhäsion eine Kreuzung zwischen einer starken emotionalen Bindung wie auch einer funktionalen Bindung an die derzeitigen Gegebenheiten. Im Gegensatz zur alternativen Bindung, die eine andere Art der Gesellschaftsgestaltung wünscht, wird der Modus der

Adhäsion durch eine stabile berufliche und persönliche Situation erleichtert, durch allgemeine Erfüllung und das Gefühl, die lokale Infrastruktur voll nutzen zu können. Die starke emotionale Bindung wird durch Wurzeln in der Region erleichtert, die entweder in der Familie liegen oder nach dem Zuzug allmählich erworben wurden, durch Mehrsprachigkeit und eine Sensibilität für die Industriekultur bei gleichzeitiger Befürwortung des luxemburgischen Modells der wirtschaftlichen Entwicklung. Die wirtschaftliche Entwicklung wird als Gelegenheit gesehen, das immaterielle Erbe und ein attraktives Image (von Luxemburg im Besonderen und in Folge dessen auch von der Grenzregion) in der Region und international auszustrahlen und weiterzugeben. Die soziologischen Profile bestehen überwiegend aus Personen, die im Untersuchungsgebiet geboren wurden oder mehr als zehn Jahre dort verbracht haben, und in Berufen oder Organisationen mit Entscheidungsbefugnissen tätig sind. Es werden Begriffe wie Chance, Innovation, Entwicklung, Erbe oder Stolz verwendet.

5. Die Erkenntnisse von REMIX PLACE

Die Typologie der Verbundenheit macht deutlich, dass lokale Entwicklung und Raumplanungspolitik an der Konstruktion von Formen der Verbundenheit und des Engagements der Bewohner:innen an Orten beteiligt sind oder diese sogar bedingen. Die Vielfalt der Bindungen im Raum Alzette Belval offenbart mehrere hervorstechende Merkmale (1), auf denen diese Politiken weiterhin aufbauen können, um die Bindung an die gesamte Region zu stärken (2).

5.1 Eine Vielfalt an Bindungen im Raum Alzette Belval

In den meisten Fällen bildet die funktionale Bindung das Fundament der Bindung

Die funktionale Bindung beruht weitgehend auf der Möglichkeit des Einzelnen, am wirtschaftlichen Wohlstand Luxemburgs teilzuhaben und dazu beizutragen, d. h. auf dem Zugang zu einem stabilen, gut bezahlten Arbeitsplatz, der Möglichkeit, seine Wohnung selbst zu wählen, und dem Zugang zu öffentlichen Dienstleistungen in der Nähe. Die letzten Jahre haben gezeigt, dass diese Bindung nicht selbstverständlich ist: Die Wohnungskrise und der Anstieg der Lebenshaltungskosten – Parameter, die in die Zuständigkeit des Staates oder der EU fallen – beeinträchtigen sie nachhaltig. Zwar sind Zugezogene, Personen mit unsicheren Arbeitsverträgen und Studierende besonders betroffen, aber diese Herausforderungen betreffen zunehmend auch die Einheimischen. Dieser Wohlstand wird von sozialen Werten und Normen (z. B. Work-Life-Balance, Stadt/Land, Familienfreundlichkeit, Mehrsprachigkeit, Ausgeglichenheit, Nähe zu einem multikulturellen und multinationalen Umfeld) geprägt, die, wenn sie von den Bewohner:innen akzeptiert werden, zu einer konformistischen Bindung an das luxemburgische Entwicklungsmodell führen.

Ohne emotionale Bindung kein oder nur sehr wenig lokales Engagement

Emotionale Bindung ist ein wichtiger Faktor, wenn es darum geht, die Triebkräfte für lokales Engagement zu verstehen. Während die emotionale Bindung bei langjährigen Einwohner:innen, deren Familienmitglieder die Region geprägt haben, am stärksten ausgeprägt ist, fühlen sich viele Zugezogene den Werten der Region verbunden (z. B. Wertschätzung des multikulturellen Kontexts und der Mehrsprachigkeit, Zusammenleben, Geselligkeit, Naturnähe) und sind vom luxemburgischen Entwicklungsmodell und den möglichen Zukunftsperspektiven, die es der Region bietet, überzeugt. Wenn diese emotionale Bindung vorhanden ist, äußert sie sich in einem Engagement im lokalen Leben, sei es niedrigschwellig (z. B. Vereinswesen, Sport, Kultur, Naturschutz) oder engagierter (z. B. lokales öffentliches Leben, Aktivismus).

Das immaterielle Industrieerbe ist ein Schmelztiegel für ein Zusammenleben, das gestärkt werden muss.

Auch wenn viele Bewohner:innen zugeben, dass sie kein Interesse am industriellen Erbe haben, schätzen viele die Konversionsmaßnahmen als Ausdruck der Resilienz der Region und neuer Chancen. Der Schutz der postindustriellen Landschaft und die Weitergabe der mit diesem Erbe verbundenen Werte ist ein Faktor der Verbundenheit, der gestärkt werden muss. Unsere Analyse unterstreicht die starke Identität der Region in Bezug auf Solidarität, Gastfreundschaft, Resilienz, Gewerkschaften, Umweltschutz, Politisierung, Volksbildung und affektive Werte bei der Arbeit. Diese Identität lebt und wird weitgehend durch das dichte Vereinswesen und lokale Veranstaltungen, kultureller Art und von Vereinen organisiert, aufrechterhalten. Als

Motoren der sozialen Bindung sind sie auch Faktoren des lokalen Engagements. Die Werte, die die Region trägt, müssen sowohl innerhalb der Region als auch nach außen hin aufgewertet werden.

Territoriale Unterschiede hemmen die Bindung

Die Bewohner:innen auf luxemburgischer Seite fühlen sich fast ausschließlich dem Gebiet des Großherzogtums verbunden. Im Gegensatz dazu richtet sich die Bindung der Bewohner:innen auf französischer Seite fast ausschließlich auf den grenzüberschreitenden Raum Alzette Belval und darüber hinaus.

Abgesehen von beruflichen Motiven (z. B. Grenzarbeit oder Erbringung von Dienstleistungen) genießen die Infrastrukturen auf luxemburgischer Seite (z. B. Sport, Kultur, Umweltschutz) ein Image der Qualität, der Sorgfalt und des Komforts; ein Eindruck, der bei den Geschäften (z. B. Einzelhandel, Gastronomie) bei den Bewohner:innen auf französischer Seite ähnlich ist. Dieselben Einwohner:innen betonen, dass es im Grenzgebiet auf französischer Seite keine gleichwertigen Einrichtungen oder Geschäfte gibt (außer in Thionville und Metz), was den Wunsch begründet, sich weitgehend grenzüberschreitend zu entfalten. Ein Teil der grenzüberschreitenden Interaktionen lässt sich somit durch eine Form der Attraktivität des „Fremden in der Nähe“ erklären, deren Wirkung durch die territorialen Disparitäten auf beiden Seiten der Grenze vervielfacht wird. Die Bewohner:innen auf der französischen Seite beklagen den Mangel an oder die Lücken in der Infrastruktur, die fehlenden Mittel und die im Vergleich zur luxemburgischen Seite zu hohen Belastungen bei der Unternehmensgründung. Darüber hinaus wird die Verbundenheit mit dem Ort weitgehend durch das wirtschaftliche Kapital der Einwohner:innen strukturiert – das, indem es die materiellen Entscheidungen strukturiert, die Lebensweise (z. B. Grenzgänger:innen oder Nicht-Grenzgänger:innen) und die tatsächlichen Möglichkeiten, sich vor Ort zu engagieren, beeinflusst.

Ohne persönliche Beziehungen (z. B. zu Familien, Freund:innen oder punktuellen Veranstaltungen wie dem italienischen Filmfestival in Villerupt) kennen nur wenige Einwohner:innen Luxemburgs den Grenzstreifen. Die Eröffnung der Arche könnte hier zu einer Änderung beitragen. Dennoch leidet diese Seite der Grenze, die von vielen als „arm“ wahrgenommen wird, unter einem Imageverlust, mangelnder wirtschaftlicher Wettbewerbsfähigkeit und einer alternden öffentlichen Infrastruktur.

Das Attraktivitätsgefälle führt zwar zu einer funktionalen Bindung vieler Haushalte (z. B. Zugang zu Wohneigentum, erschwinglicherer Einzelhandel), aber nur am Rande zu einer emotionalen Bindung an den Ort, da das Lebensumfeld im Vergleich zu dem auf luxemburgischer Seite nur teilweise als attraktiv bewertet wird. Langjährige Bewohner:innen schätzen zwar die kulturellen Unterschiede, sind aber oft verbittert darüber, dass die Lebenshaltungskosten steigen und die Region sich verändert, da ihre Entwicklung von der Entwicklung der Bedürfnisse der luxemburgischen Wirtschaft bestimmt wird. Zugezogene hingegen sehen die tatsächlichen Möglichkeiten einer emotionalen Bindung auf französischer Seite, die durch die Zwänge eines oft zeitraubenden Grenzgängerjobs strukturiert wird.

Während diese Unterschiede auf luxemburgischer Seite den Bewohner:innen oft wenig oder gar nicht bekannt sind, führen sie auf französischer Seite zu einem Gefühl des Unverständnisses und/oder zu kritischen Fragen gegenüber den öffentlichen Institutionen. Auf beiden Seiten teilen die Befragten ein Gefühl des Unglaubens und des kritischen Hinterfragens bezüglich der vermeintlichen Konvergenz, die durch die europäische Integration erleichtert werden soll.

5.2 Empfehlungen für lokale Entwicklungspolitiken und Raumplanungen

Festigung der funktionalen Bindung, insbesondere durch Ermöglichung des Zugangs zu Wohnraum und grenzüberschreitenden öffentlichen Dienstleistungen

Die Hauptherausforderung für die Region besteht darin, die funktionale Bindung zu ermöglichen, und zwar nicht nur durch den Zugang zu einem dauerhaften und gut bezahlten Arbeitsplatz, sondern durch den Zugang zu erschwinglichem Wohnraum und angemessenen öffentlichen Dienstleistungen (z. B. öffentlicher Nahverkehr, Schulen, Gesundheit, Kinderbetreuung) in einer de facto grenzüberschreitenden Region.

Bewusstseinsbildung für lokale Werte und Festigung der sozialen Infrastruktur als Grundlage für emotionale Bindung und Bürgerbeteiligung

Die Werte (z. B. Geselligkeit, Wertschätzung von Multikulturalität, Arbeitsethos, Solidarität) sind stark in der Region verankert und geben nicht nur einen Teil der Geschichte der Region an künftige Generationen und Zugezogene weiter, sondern sorgen auch für soziale Bindungen. Wenn Strategien für die lokale Entwicklung, Kulturpolitik und Planung auf diesen Werten aufbauen, kann dies die emotionale Bindung und das lokale

Engagement fördern. Wie die Arbeit von Geografen in anderen Regionen mit industriellem Erbe (Nordostengland, Tomaney et al., 2024) zeigt, sind soziale Infrastrukturen (z. B. Fußgängerzonen, öffentliche Parks, Kulturstätten, Gemeindehäuser und Sportanlagen) sowie private Orte der Geselligkeit (z. B. Cafés) „Orte, die zählen“, die für die Gestaltung einer gemeinsamen Zukunft und des lokalen Handelns unerlässlich sind.

Da sie auf französischer Seite Hemmnisse für die lokale Verbundenheit darstellen und auf luxemburgischer Seite dazu beitragen, ein negatives Image dieses Gebiets zu vermitteln, stellen die territorialen Disparitäten an der Grenze eine große Herausforderung für die territoriale Entwicklung von Alzette Belval dar.

Die wirtschaftliche Entwicklung Luxemburgs und seine Eingliederung in eine wettbewerbsfähige Weltwirtschaft dürfen weder Entwicklungsalternativen auslösen noch die lokalen Ressourcen der Zusammenarbeit, die auf eine lange Geschichte zurückblicken, unsichtbar machen. Die Missachtung dessen, was sowohl die Geschichte als auch die lokale Kultur der (lothringischen und luxemburgischen) „roten Erde“ begründet, kann zu einem sozialen und wirtschaftlichen Bruch führen. Dieser bereits stattfindende Bruch schafft zunehmend Distanzierung, Protest, Ungleichheit und die Weigerung, sich an den Bürgergremien in ihrer derzeitigen Form zu beteiligen.

Schaffung von Handlungsspielräumen für bestehende soziale Infrastrukturen, lokale Initiativen und Bürgerinitiativen

Zahlreiche lokale Initiativen wie die Wohnanlage Stéphane Hessel, die Aktivitäten des Kinderstadtrats von Villerupt, die künstlerischen Workshops der MJC's auf lothringischer Seite, das Kollektiv der großen Träumer, Transition Minett, D'Kollektiv, Ferroforum in Esch und Düdelingen und viele andere lokale Aktivismen machen das Gebiet aus und beleben die Einheit dieser Region. Jenseits der großen Raumplanungsarbeiten sind es all diese Spielräume für lokale Initiativen – und ihre Verbindungen, die über die öffentliche Planungs-, Kultur- und Bildungspolitik hinausgehen –, die Hebel darstellen können, die die Ortsverbundenheit, die Partizipation und die Entwicklung einer lebendigen und attraktiven Territorialität fördern.

Die Bürgerbeteiligung kann nicht den bereits organisierten europäischen oder nationalen Strukturprogrammen nachgeschaltet werden.

Die beratende und informative Kraft sowie die Einladungen zur Teilnahme in einem begrenzten Rahmen (wie im Fall der Europäischen Kulturhauptstadt) sind nicht in der Lage, den tatsächlichen Wunsch nach Beteiligung oder vielmehr nach der Möglichkeit, an strukturellen Entscheidungen teilzuhaben, zu befriedigen. Bürgerbeteiligungen finden dementsprechend entweder auf der Seite des Aktivismus (außerhalb der Institutionen) oder für bestimmte Gruppen (oft kulturell, nach Stadtvierteln oder Altersgruppen) statt, können aber keine umfassende Strategie für einen grenzüberschreitenden Funktionsraum liefern. Der Wunsch nach grenzüberschreitender Zusammenarbeit wird von den kommunalen Akteuren häufig geteilt, aber oft als zu komplex in der Umsetzung und zu kostspielig angesehen. Ohne die Ortsverbundenheit überschätzen zu wollen, schlägt dieses Policy Paper der öffentlichen Politik vor, sie als einen demokratischen Hebel für Bürgerbeteiligung und lokal umsetzbares Engagement zu betrachten.

Zusammenfassung der Handlungsempfehlungen:

- Künstlerische und demokratische Einrichtungen konsolidieren, um die Bürgerbeteiligung zu erleichtern.
- Die Herstellung und Unterstützung von „Orten, die zählen“ (d. h. soziale Infrastrukturen), die es ermöglichen, dass Menschen (über soziale Gruppen hinweg) im öffentlichen Raum zusammenkommen.
- Eine Geografie der Emotionen berücksichtigen, auf die lokale emotionale Intelligenz hören.
- Eine transnationale Analyse der Rahmenbedingungen für Entwicklungsdisparitäten einleiten, um angemessene Lösungen zu schaffen.
- Strategische Orientierungen und Entwicklungsinitiativen auf der Grundlage der immateriellen Industriekultur (d. h. Geselligkeit, Gastfreundschaft und Solidarität) unterstützen, die den grenzüberschreitenden Raum durchdringt und den sozialen Zusammenhalt fördert.
- Stärkung der Verbindungen zwischen akademischen, künstlerischen und gemeinnützigen Einrichtungen durch die Schaffung spezifischer, dauerhafter Budgets, an denen sich die Einwohner:innen beteiligen können.

Kasten 1: Handlungsempfehlungen, die sich auf die Ortsverbundenheit als Hebel für eine gerechtere Raumplanung konzentrieren (Quelle: Eigene Zusammenstellung).

6. Schlussfolgerung

REMIX PLACE regt an, die Bedeutung der emotionalen Bindung in dieser Region als Möglichkeit zu betrachten, ein gerechteres Paradigma der grenzüberschreitenden Zusammenarbeit zu schaffen. Alle Personen, die an dieser Umfrage und an den kreativen Arbeiten beteiligt waren, hatten ein Interesse an der Beantwortung der Fragen (abgesehen von sehr marginalen Fällen) und fühlten sich zutiefst von der Entwicklung dieser Region betroffen. Die künstlerischen Workshops wurden vor Ort sehr gut angenommen und zeigen die Bereitschaft der Bewohner:innen. Die Typologie der Ortsverbundenheit, die wir als Ergebnis aus dieser Forschung ableiten, zeigt, dass Raumplanung auch Werte vermittelt und die emotionalen Spektren respektieren muss, die durch die lokalen Werte, insbesondere Solidarität und Gastfreundschaft, aufgebaut werden. Jenseits der Anforderungen einer globalen Wirtschaft, die Orte gegeneinander ausspielt, regen die Untersuchungsergebnisse dazu an, lokalen Initiativen Spielräume für ihre Existenz zu lassen, damit Partizipation als echte „Teilhabe“ verstanden wird. Denn es sind lokale aktivistische Gruppen, denen es am ehesten gelingt, Entwicklungsfallen zu umgehen. Die Verbundenheit mit dem Ort ist nicht nur ein Indikator für die grenzüberschreitende Politik, sondern auch der Hebel zur Aktivierung einer gerechteren Entwicklung und des bürgerschaftlichen Engagements. Die Verflechtung von emotionaler und funktionaler Bindung zu berücksichtigen, ist daher eine Voraussetzung, um die Region auf der Grundlage der Orte und Werte zu gestalten, die für die Menschen in der Region von Bedeutung sind.

REFERENCES | REFERENZEN

- Barnett, C. (2017). 'The Priority of Injustice: Locating Democracy in Critical Theory'. University of Georgia Press. <https://doi.org/10.2307/j.ctt1pwt43v>.
- Biau, V. (2020). 'Les architectes au défi de la ville néolibérale. Les architectes au défi de la ville néolibérale, Marseille, Parenthèses éditions, coll. « Eupalinos ».
- Blondel, C. & Evrard, E. (2023). Incomplete justice is no justice: Learning from the neoliberal and elitist planning experiences of Euralens and EPA Alzette-Belval. In: Fritsch, M., Kahila, P., Németh, N. et Scott, J. W. (eds): Spatial Justice and Cohesion: The Role of Place-Based Action. New York, Routledge, pp. 183-204.
- Bole, D. (2021). 'What is industrial culture anyway? Theoretical framing of the concept in economic geography'. Geography Compass, vol.15, No. 7, online, <https://doi.org/10.1111/gec3.12595>.
- Devine-Wright, P. (2005). 'Beyond NIMBYism: towards an integrated framework for understanding public perceptions of wind energy'. Wind Energ., No. 8, pp. 125-139, <https://doi.org/10.1002/we.124>.
- Daviet, S. (2005). 'Trente ans de géographie industrielle dans les Annales de géographie (1970-1999)'. Annales de géographie, No. 641, pp. 73-92.
- EPA AB, (2019). 'Projet stratégique et opérationnel'. Accédé en ligne le 29.10.2024. https://www.epa-alzette-belval.fr/view_document.php?id=74.
- Evrard, E. (2019). 'The EPA Alzette-Belval. A National Tool to Address Spatial Disparities at the Lorraine-Luxembourg Border'. RELOCAL Case Study No. 18/33. Joensuu, University of Eastern Finland. <https://relocal.eu>.
- Evrard, E. (2024). 'Quand les opportunités se transforment en trappe de développement : Des injustices spatiales à la frontière franco-luxembourgeoise'. L'information géographique, vol. 88, No. 1, pp. 121-137.
- Gouvernement du Grand-Duché de Luxembourg (2023). Programme Directeur d'Aménagement du territoire 2030 - PDAT 2023, Accédé en ligne le 29.10.2024 https://amenagement-territoire.public.lu/content/dam/amenagement_territoire/fr/strategies_territoriales/pdat-2023/annexes/pdat-programme-directeur-damenagement-du-territoire-4072023.pdf.
- Hooks, B. (2015). 'Feminist Theory: From Margin to Center'. New York, Routledge.
- Lewicka, M. (2005). 'Ways to Make People Active: Role of Place Attachment, Cultural Capital and Neighborhood Ties'. Journal of Environmental Psychology, vol. 25, No. 4, pp. 381-395, <https://doi.org/10.1016/j.jenvp.2005.10.004>.
- Massey, D. (2005). 'For Space'. London; Thousand Oaks, Calif, SAGE.
- Observatoire de l'habitat, (2023). 'Rapport d'analyse #5: Le marché immobilier résidentiel au 1er trimestre 2023', accédé en ligne le 28.10.2024, <https://logement.public.lu/fr/publications/observatoire/rapport-analyse-5.html>.
- Raggi, P. (2019). 'Deux territoires sidérurgiques en reconversion : la Lorraine au miroir du Luxembourg', Revue d'histoire, vol. 144, No. 4, pp. 161-174.
- SDTGR Schéma de Développement Territorial Grande Région (2020). Une stratégie opérationnelle transfrontalière pour la Grande Région, INTERREG Grande Région, accédé en ligne le 08.01.2024, https://amenagementterritoire.public.lu/content/dam/amenagement_territoire/documents/20210112-Strategieoperationnelle-transfrontaliere-SDTGR.pdf.
- Sébastien, L. (2020). The power of place in understanding place attachments and meanings. Geoforum, Vol. 108, pp. 204-216, <https://doi.org/10.1016/j.geoforum.2019.11.001>.
- STATEC, (2023). Statistiques du Luxembourg, accédé en ligne le 31.10.2024, [https://luxembourg.public.lu/fr/societe-et-culture/population/demographie.html#:~:text=En%20termes%20de%20part%20des,Larochette%20\(58%2C3%25\)](https://luxembourg.public.lu/fr/societe-et-culture/population/demographie.html#:~:text=En%20termes%20de%20part%20des,Larochette%20(58%2C3%25)).
- Tomaney, J.; Blackman, M., Natarajan, L., Panayotopoulos-Tsiros, D., Sutcliffe-Braithwaite, F., et Taylor, M. (2024). Social Infrastructure and 'Left Behind Places'. Regional Studies, Vol. 58, No. 6, pp. 1237-1250, <https://doi.org/10.1080/00343404.2023.2224828>.
- Trausch, G. (2017). Histoire économique du Luxembourg: 1815-2015. Luxembourg, STATEC.
- Ville d'Esch-sur-Alzette (2017). REMIX CULTURE, ESCH-SUR-ALZETTE VILLE CANDIDATE CAPITALE EUROPÉENNE DE LA CULTURE 2022, accédé en ligne le 25.10.2024, <https://citylife.esch.lu/wp-content/uploads/sites/3/2018/02/BidBook2022français.pdf>.

- Wadsworth, Y. (1998). What is Participatory Action Research?, Action research international, Accédé en ligne le 26.09.2024,
<https://www.montana.edu/cpa/news/images/articles/hires/img200603291143660763-1.pdf>.
- Xiaozhen, L. (2024). Incorporating Place Attachment in Spatial Planning: A Literature Review. In: Finger, A.; Badelt, O.; Dahmen, K.; Heilen, L.; Mai, N.; Seegers, R.; Seewald, E. ; Śnieg, F.; Wiemer, L. (eds.) Transformationsprozesse in Stadt und Land – Erkenntnisse, Strategien und Zukunftsperspektiven. Hannover, Forschungsberichte der ARL 23, pp. 74-89, <https://nbn-resolving.org/urn:nbn:de:0156-11713>.
- Zask, J. (2023). Se Tenir Quelque Part Sur La Terre: Comment Parler Des Lieux Qu'on Aime. Paris: Premier Parallèle.

cbs.uni-gr.eu
borderstudies.org

