

# İsviçre'deki Müslümanlara Yönelik Manevi Danışmanlık Uygulamaları Üzerine Nitel Bir Araştırma\*

Ali AYDOĐDU\*\*

Sevde DÜZGÜNER\*\*\*

**Öz:** Maneviyat kişisel inançlarla sıkı ilişki içinde olduğu için manevi danışmanlık ve rehberlik uygulamalarının farklı inançlara duyarlı olarak geliştirilmesi ihtiyacı doğmuştur. Bu ihtiyaca binaen manevi danışmanlık, son yıllarda spesifik hedef kitlelere göre uzmanlaşmaktadır. Bu çalışma, söz konusu hedef kitlelerden biri olan İsviçre'deki Müslümanlara yönelik manevi danışmanlık eğitimleri ve uygulamaları ele alınmıştır. Makalede İsviçre'deki manevi danışmanlık uygulamalarının arka planına değinildikten sonra 11 Müslüman manevi danışman ile yapılan mülakatların sonuçlarına yer verilmiştir. İçerik analizi sonucunda İsviçre'deki Müslümanlara yönelik manevi danışmanlık hizmetinin hastane, mülteci merkezleri, ceza infaz kurumları gibi alanların yanı sıra telefon ve internet aracılığıyla da verildiği ve farklı kanallardan verilen hizmetin oldukça etkili olduğu bulgulanmıştır. Özellikle Müslümanların azınlıkta olduğu ülkelerde bu hizmetin daha da önemli olduğu belirtilmiştir. Analizler neticesinde İsviçre'nin alt yönetim birimleri olan kantonların manevi danışmanlık eğitim ve uygulamalarının farklılık göstermesi, istihdamın yetersiz, çalışma saatlerinin sınırlı olması gibi güçlüklerle karşılaştığı bulgulanmıştır. Ayrıca mültecilerin Müslüman manevi danışmanlardan çekinmeleri, telefon üzerinde sunulan hizmet alanının çok geniş olması gibi spesifik olarak karşılaşılan güçlükler belirlenmiş ve çözüm önerileri sunulmuştur.

**Anahtar Kelimeler:** Manevi Danışmanlık, Rehberlik, Uygulama, Müslüman, İsviçre.

## A Qualitative Research on Spiritual Counselling Services for Muslims in Switzerland

**Abstract:** Since spirituality is closely related to personal beliefs, there is a need to develop spiritual counselling and guidance practices that are sensitive to different beliefs. Due to this need, spiritual counselling has been specialized according to specific target groups in recent years. In the research, training and practices of spiritual counselling for Muslims in Switzerland were discussed. After mentioning the background of spiritual counselling practices in Switzerland, this article includes the interviews with 11 Muslim spiritual counsellors. As a result of the content analysis, it is found that spiritual counselling services for Muslims in Switzerland provided through different channels such as telephone, Internet, hospitals, refugee centers, and penal institutions is quite effective. It has been stated that this service is even more important, especially in countries where Muslims are a minority. As a result of the analysis, general difficulties (such as the differences in spiritual counselling education and practices among the cantons, which are the sub-governmental units of Switzerland, insufficient employment and limited working hours), as well as the specific difficulties (such as refugees' hesitation from Muslim spiritual counsellors and the wide range of services offered over the phone) were identified and solution suggestions were presented.

**Keywords:** Spiritual Counseling, Guidance, Practice, Muslim, Switzerland.

\* Bu makale birinci yazarın aynı ismi taşıyan yüksek lisans tezinden üretilmiştir.

\*\* Yüksek Lisans Öğrencisi, Marmara Üniversitesi Din Psikolojisi Bilim Dalı, TÜRKİYE. aydogdu05@hotmail.de

ORCID: 0009-0007-9154-487X

\*\*\* Doç. Dr., Marmara Üniversitesi Din Psikolojisi Anabilim Dalı, sevde.duzguner@marmara.edu.tr

ORCID: 0000-0002-3210-6972

Articles in Theosophia are licensed under a Creative Commons Attribution 4.0 International (CC BY 4.0).

## Giriş

### 1. İsviçre'de Müslümanlara Yönelik Manevi Danışmanlığın Arka Planı

Manevi danışmanlık ve rehberlik uygulamalarına duyulan ihtiyaç gün geçtikçe daha çok gündeme gelmektedir. İsviçre'de manevi danışmanlık hizmetleri, cezaevleri, sağlık merkezleri, mülteci merkezleri, ordu ve eğitim merkezleri gibi çeşitli devlet kurumlarında sunulmaktadır. Bu noktada özellikle maddi olarak bu hizmeti alamayan vatandaşlara yönelik devlet tarafından sunulan ücretsiz manevi danışmanlık hizmeti önem kazanmaktadır. İsviçre'de, kanton adı verilen alt yönetim bölgeleri bulunmaktadır. İsviçre Konfederasyonu raporuna göre devlet bazında bu hizmetler, federal düzeydeki mülteci merkezleri ve orduda verilmektedir. Kanton bazında ise ceza infaz kurumları, hastaneler, yaşlı bakımevleri ile mülteci barınma merkezleri öne çıkmaktadır. Özellikle radikalleşmeyi önlemek için hapisane ve mülteci merkezlerinde sunulan manevi danışmanlık hizmetleri önemsenmektedir (Schweizerische Eidgenossenschaft, 2016:19). Manevi danışmanlık hizmetinin eğitim ve uygulaması kurumdan kuruma ve kantondan kantona değişmektedir. Devlet tarafından yürütülen Müslümanlara yönelik manevi danışmanlık hizmeti, kilise kurumuna bağlıdır ve bu hizmetler İsviçre'nin iki büyük mezhebi olan Katolik ve reformcu kilise tarafından üstlenilmektedir. Belirli kantonlarda, Müslümanlar gibi diğer dini inançlara mensup olan bireylere sunulan hizmetler devlet tarafından uzun süredir desteklenirken bazı kantonlarda bu konudaki çalışmalar çok yenidir. Kanton düzeyinde manevi danışmanlık hizmeti sivil toplum kuruluşları ile iş birliği içerisinde yürütülmektedir (Schweizerische Eidgenossenschaft, 2016:20).

### 2. İsviçre'de Müslümanlara Yönelik Manevi Danışmanlık Eğitimi ve Uygulamaları

İsviçre'de Müslüman nüfus artış göstermektedir. Federal İstatistik Ofisi'ne göre, 2021 yılı için İsviçre'de toplam nüfusun yaklaşık %5,5'ine tekabül eden 409.000 Müslüman bulunmaktadır.<sup>1</sup> Nüfusun önemli bir bölümünü oluşturan Müslümanlara yönelik hizmetler de gün geçtikçe daha sık gündeme gelmeye başlamıştır.<sup>2</sup> Müslümanlara yönelik manevi danışmanlık eğitimi büyük ölçüde derneklerin kamu kurumları ile yaptığı iş birlikleri ile verilmektedir. *İsviçre İslam ve Toplum Merkezi* (SZIG)<sup>3</sup> bünyesinde sunulan eğitimler, Müslümanlara yönelik manevi danışmanlık eğitimin öncüsü sayılmaktadır. Diğer taraftan kantonlar düzeyinde eğitim veren kurumlar da mevcuttur. Zürih Kantonu'ndaki Müslüman camilerin %90'ını temsil eden *Zürih İslami Organizasyonlar Birliği* (VIOZ)<sup>4</sup> ve Vaud Kantonu'ndaki Müslümanların kurduğu *Vaud Müslüman Dernekler Birliği* (UVAM)<sup>5</sup> bu

---

<sup>1</sup> Statista, "Anzahl der Mitglieder von Religionsgemeinschaften in der Schweiz im Jahr 2021", <https://de.statista.com/statistik/daten/studie/322619/umfrage/mitglieder-in-den-religionsgemeinschaften-in-der-schweiz/>, [Erişim tarihi: 08.06.2023].

<sup>2</sup> Swissinfo, "Muslimische Seelsorge in der Schweiz", [https://www.swissinfo.ch/ger/wirtschaft/muslimische-seelsorge-inder-schweiz\\_das-beduerfnis-ist-da-und-die-projekte-auch--aber-mit-nachholbedarf-/44427240](https://www.swissinfo.ch/ger/wirtschaft/muslimische-seelsorge-inder-schweiz_das-beduerfnis-ist-da-und-die-projekte-auch--aber-mit-nachholbedarf-/44427240), [Erişim tarihi: 08.06.2023].

<sup>3</sup> Universität Freiburg, "Das SZIG", <https://www.unifr.ch/szig/de/zentrum/%C3%BCber-uns/>, [Erişim tarihi: 15.06.2023].

<sup>4</sup> Vereinigung der Islamischen Organisationen in Zürih, "Über uns", <https://vioz.ch/ueber-uns/>, [Erişim tarihi: 15.06.2023].

<sup>5</sup> Verein Mulireligiöse Begleitung, "Ziele und Auftrag", <https://www.vmr.ch/index.php/ziele-und-auftrag>, [Erişim tarihi: 16.06.2023].

derneklere örnek verilebilir. Ayrıca *Çok Dinli Rehberlik Derneği* (VMRB) gibi kurumlar da farklı din mensuplarına sunulacak manevi danışmanlık eğitimlerini kapsayan faaliyetler yapmaktadır.

Eğitim alan manevi danışmanların sunduğu hizmetler çeşitlilik göstermektedir. Uygulama noktasında *Kamu Kurumlarında Müslüman Manevi Danışmanlık Hizmetinin Kalite Güvencesi Kurumu* (QuaMS) önemli bir konumdadır. Polis, itfaiye, hastane, yaşlı bakımevi, sığınma merkezi gibi kurumlardaki acil durumlarda bu dernek, şartlara yöre yüz yüze, telefonla veya e-posta üzerinden manevi danışmanlık hizmeti sunmaktadır. Kanton düzeyinden bir örnek olarak ise şu uygulama verilebilir: Kanton Zürih Adalet ve İçişleri Müdürlüğü, Zürih İslam Kuruluşları Birliği (VİOZ) ve QuaMS iş birliğiyle Zürih'te kamu kurumlarında düzenli bir Müslüman rehberlik hizmeti sunmayı amaçlayan bir yapı kurmuştur. Bu hizmet, Freiburg Üniversitesi (SZİG) bünyesinde gerçekleştirilen manevi danışmanlık eğitimi gibi eğitimlerle desteklenmektedir.

İsviçre'de Müslümanlara yönelik manevi danışmanlık uygulamalarında mülteci merkezleri özellikle öne çıkmaktadır. Göçmenlik Devlet Sekreterliği'nin talebi üzerine Zürih kentindeki Juch Sığınma Merkezinde Freiburg Üniversitesi'ne bağlı İsviçre İslam ve Toplum Merkezi (SZIG) tarafından bir pilot çalışma yapılmış ve 2017 yılında çalışmanın raporu yayınlanmıştır. Bu raporda, Müslüman manevi danışmanların mültecilere dil ve kültürel yakınlıklarıyla güven sağladıkları ve çatışmaları önlemeye katkıda buldukları ortaya konmuştur. Bu raporun ardından İsviçre'de hastane, ordu, ceza infaz kurumları gibi resmi kurumlarda Müslümanlara yönelik manevi danışmanlık hizmetleri artış göstermiştir. 2021 yılında ise aynı kurum tarafından Federal Mülteci Merkezlerinde (BAZ) ikinci pilot çalışma yapılmıştır. İki derinlemesine çalışma, manevi danışmanlık uygulamasının katkılarını ortaya koyunca devlet desteği artmıştır. Ocak 2023 tarihinden itibaren mülteci merkezindeki Müslümanlara yönelik manevi danışmanlık hizmeti, dini kurum olan kiliselerin manevi danışmanlık hizmetinin sabit bir parçası haline getirilmiştir. Günümüzde Batı İsviçre, Doğu İsviçre, Tessin ve Merkez Bölge'de olmak üzere dört farklı mülteci bölgesinde toplam altı Müslüman manevi danışman istihdam edilmektedir.<sup>6</sup> Bu araştırmada, İsviçre'de farklı kurumlarda görev yapan Müslüman manevi danışmanlarla, sundukları hizmetin içeriği ve kalitenin artırılmasına dair görüşleri çerçevesinde mülakatlar yapılmıştır. Çalışmanın amacı doğrultusunda katılımcılara verdikleri hizmetlin etkileri, hizmet sunumunda karşılaştıkları güçlükler ve daha iyi hizmet sunumu için önerilerine dair sorular yöneltilmiş, cevapları bilimsel analize tabi tutularak bu makalede sunulmuştur. Araştırma, bu konuda yapılmış ilk çalışma olma özelliği taşımaktadır ve bulgularının literatüre katkı sağlaması beklenmektedir.

## Yöntem

### 1. Çalışma Grubu

İsviçre'de, Müslümanlara manevi danışmanlık hizmetleri sınırlı olduğu için manevi danışmanların sayısı da azdır. Müslümanlara yönelik çalışan manevi danışmanlara ulaşmak için

<sup>6</sup> İsviçre Konfederasyonu, "Die muslimische Seelsorge wird in den Bundesasylzentren dauerhaft eingeführt". <https://www.admin.ch/gov/de/start/dokumentation/medienmitteilungen.msg-id-92717.html> [Erişim tarihi: 24.04.2023].

öncelikle Kanton Zürih'te bulunan QuaMS Derneđi ile iletişime geçilmiştir. Bu dernekten 7 danışman ile görüşmeler gerçekleştirilmiştir. Araştırmamız, sadece bir bölgeyle sınırlı kalmayıp İsviçre genelini kapsadığı için, farklı bölgelerde ve farklı yasal düzenlemeler altında manevi danışmanlık hizmeti sunan 4 manevi danışman daha çalışmamıza dâhil edilmiştir.

## **2. Verilerin Toplanması ve Analizi**

Bu araştırma, nitel araştırma fenomenoloji deseniyle tasarlanmıştır. Olgubilim (fenomenoloji) deseni, kavramları tam olarak anlayamadığımız durumları incelemeyi hedefleyen çalışmalar için uygun bir araştırma temeli sunar (Şimşek ve Yıldırım, 2013: 69). Bu araştırmalarda, odaklanılan olguyu deneyimlemiş ve bu deneyimi anlatabilecek bireyler veya gruplar, temel veri kaynakları olarak kullanılırken, başlıca veri toplama yöntemi görüşmedir (Şimşek ve Yıldırım, 2013: 71). Araştırmada katılımcılarla, yarı yapılandırılmış sorulardan oluşan mülakatlar yapılması kararlaştırılmış ve gerekli etik kurul izni alınarak uygulamaya geçilmiştir. Katılımcılara, dernekler ve yurtdışında yaşayan Türkler aracılığıyla ulaşıldığı için kartopu yöntemi kullanılmıştır. Katılımcılarla çevrimiçi olarak görüşmeler yapılmıştır. Görüşmelerde ses kaydı alınarak yazıya geçirilmiştir. Bazı katılımcılara ise sorular mail ile gönderilerek yazılı olarak cevaplamaları sağlanmıştır. Görüşmeler Almanca olarak yapılmış ve katılımcıların cevapları Türkçeye çevrilmiştir.

Verilerin analizinde içerik analizi metodu kullanılmıştır. Analiz, iki aşamada gerçekleştirilmiştir. İlk aşamada, elde edilen veriler, kodlanmış ve bir kodlama tablosu oluşturulmuştur. İkinci aşamada ise, ortak kodlardan oluşan temalar belirlenmiştir. Aktarılabirliği artırmak amacıyla, görüşme verilerinden doğrudan alıntılarla detaylı açıklamalar yapılmıştır. Verilerin analizi aşamasında uzman incelemesine başvurularak çalışmanın inandırıcılığının artırılması hedeflenmiştir. Yapılan kodlamaların, uzman kodlamaları ile 90% üzerinde bir benzerlik gösterdiği tespit edilmiştir.

## **Bulgular**

### **1. Katılımcıların Demografik Bilgileri**

Katılımcıların yaşları 37 ila 66 arasında değişmektedir ve ortalama yaşları 50'dir. Mülakatlar 6 kadın ve 5 erkek olmak üzere toplam 11 Müslüman manevi danışman ile gerçekleştirilmiştir. Katılımcıların çođu QuaMS Derneđi tarafından sağlanan Müslüman manevi danışmanlık sertifikaları ile eğitimlerine başladıklarını ifade etmiştir. Katılımcılar arasında İsviçre kökenli olanlar olduğu gibi, Türk, Boşnak, Arnavut gibi Balkan ülkelerinden gelenler de bulunmaktadır.

Katılımcılar farklı hizmet alanlarında görev yapmaktadır. 10 katılımcı hastanelerde görev yaptığını ifade etmiştir. 2 Katılımcı ise hem telefon destek hattında hem de hastanelerde hizmet verdiğini belirtmiştir. Bunun yanı sıra, 1 katılımcı sadece hapisanelerde görev yapmaktadır. İnternet üzerinden manevi danışmanlık hizmeti sunan bir katılımcı, aynı zamanda üniversitelerde öğrencilere manevi destek sağlamakta ve hastanelerde aktif olarak görev yapmaktadır. Mülteci merkezlerinde hizmet veren bir katılımcı ise, başlangıçta hastanelerde danışmanlık yapmış ve daha sonra mülteci merkezlerinde hizmetine devam etmiştir. Bu noktada Türkiye'deki manevi danışmanlık uygulamalarından farklı olarak telefon ve internet üzerinde sunulan manevi

danışmanlık hizmeti ile mülteci merkezlerinde sunulan hizmet özellikle kayda değerdir. Katılımcılardan biri telefonla destek hakkında şunları belirtmiştir:

Manevi Danışmanlık hizmetleri genellikle toplum tarafından yüz yüze verilen bir hizmet olarak algılanmaktadır. Bu, elbette birçok fayda sağlamaktadır. Ancak unutulmamalıdır ki -ne kadar gizlilik prensibi benimsense de- bazı insanlar manevi danışmanla yüz yüze gelmek istemeyebilir. Bazı danışanlar, isim vermeden bilgi ve destek almayı tercih edebilirler, özellikle telefon aracılığıyla. Bu tercih, kişilerin daha fazla gizlilik istemelerinden kaynaklanabilir düşüncesindeyim. Diğer yandan, Müslüman manevi danışmanların sayısı maalesef çok sınırlıdır. Bu nedenle İsviçre'nin her bölgesinde manevi danışmanlık hizmeti veren danışmanları bulmak zor olabilir. Uzun mesafeleri aşmak ve hızla değişen günümüz dünyasında bir telefonla manevi danışmana ulaşmak bazı insanlar için daha cazip gelebilir. Haftada sadece 3 gün çalışmama rağmen, her ay yaklaşık 50 danışanla telefon görüşmesi yapmaktayım. (Kadın/56)

İnternet üzerinden verilen manevi danışmanlık hizmetleri telefon ile verilen manevi danışmanlığa benzese dahi, kendi içinde bazı farklılıklar bulunduğu bir katılımcı şu şekilde ifade etmiştir:

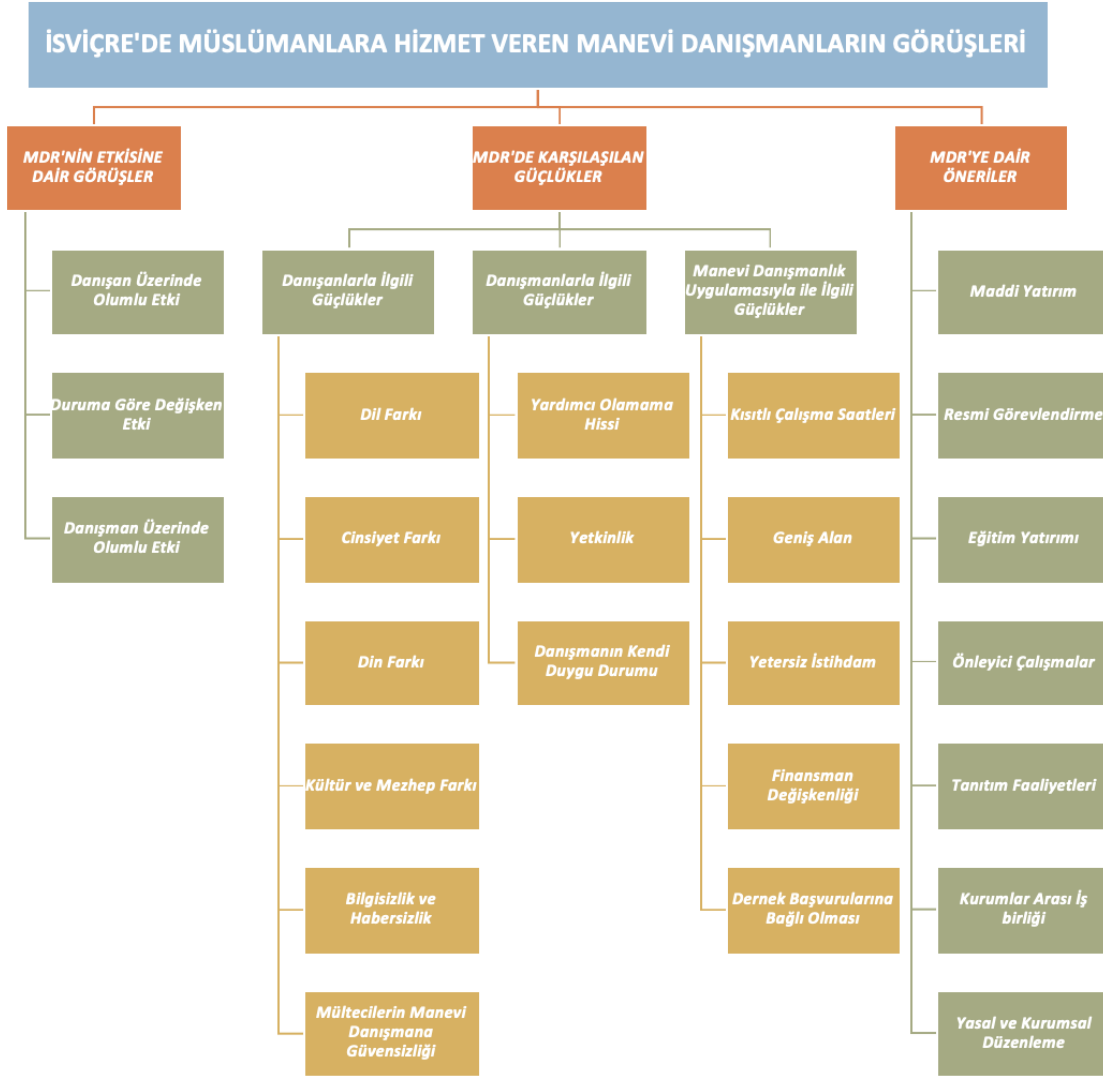
İnternet üzerinden verilen manevi danışmanlık hizmetimiz genellikle e-posta yolu ile gerçekleşmektedir. Telefondan ayrı olarak, burada düşünmeye ve cevap vermeye daha fazla zamanımız var. Zorluk çektiğimiz konular hakkında daha fazla araştırma yapma imkânımız var. Diğer taraftan e-posta yolu ile yapılan danışmanlık hizmeti, e-postaların gidip gelmesiyle uzun zaman alabilmektedir. (Kadın/63)

Katılımcıların mülteci merkezleri ile ilgili şu ifadeleri de kayda değerdir.

Mülteci Merkezlerinde sunulan manevi danışmanlık hizmeti, çok daha geniş bir yelpazede sunulmaktadır. Bu, hastanelerde verilen hizmetten önemli ölçüde farklıdır. Mülteci Merkezlerinde karşılaştığımız bireyler, sadece dinî ihtiyaçlarını değil, aynı zamanda hayatın her alanında yardım bekleyebilecekleri bir kaynak arayışındadırlar. Kimi insanlar sadece aynı din, dil veya kültüre sahip olduğumuz için bize dertlerini, korkularını, sorunlarını ve sorularını iletmektedirler. Bu nedenle, Mülteci Merkezlerinde sadece manevi danışmanlık değil, bazen devlet ve mülteciler arasında tercümanlık, devlet işlerinde yol gösterici bir rehber, bazen de manevi danışmanlık hizmeti sunmaktayız. (Kadın/48)

Yapılan mülakatlar neticesinde katılımcıların görüşleri üç ana temada toplanmıştır. Bunlar, “Manevi Danışmanlık ve Rehberlik Hizmetinin Etkisine Dair Görüşler”, “Manevi Danışmanlık ve Rehberlik Hizmetinde Karşılaşılan Güçlükler” ve “Manevi Danışmanlığın Daha Kaliteli Hale Gelmesi İçin Öneriler” şeklinde sıralanarak her ana tema için alt temalar belirlenmiştir. Araştırmada elde edilen tema ve alt temalar tablo 1’de gösterilmiştir.

Tablo 1: İsviçre'de Müslümanlara Hizmet Veren Manevi Danışmanların Görüşleri



## 2. İsviçre'de Müslümanlara Yönelik Manevi Danışmanlık ve Rehberlik Hizmetinin Etkisine Dair Görüşler

Araştırmanın katılımcısı olan İsviçre'deki Müslüman manevi danışmanlara sundukları hizmetinin etkisine dair soru yöneltilmiştir. Katılımcıların tamamı Müslümanlara sunulan manevi danışmanlık hizmetinin gerekliliđi ve önemini vurguladıktan sonra hizmetin etkisine dair görüş ve gözlemlerini paylaşmışlardır. Bu noktada belirtmek gerekir ki katılımcılar, kendilerinin danışan üzerindeki etkisi yerine faydalı olma hissini öne çıktığını belirtmişlerdir. Verilere göre manevi danışmanlık hizmetinin etkisi üç başlık altında toplanmıştır. Katılımcıların temalara örnek teşkil eden ifadeleri italik olarak alt satıra verilmiş ve parantez içine katılımcının cinsiyeti ve yaşı yazılmıştır.

## 2.1. Danışan Üzerinde Olumlu Etki

Katılımcıların tamamı hizmetin danışanlar üzerindeki olumlu etkilerinden bahsetmiştir. Bu etkileri hem kendilerinin bizzat gözlemlediğini hem de sözlü geri bildirimlerle aldıklarını ifade etmişlerdir.

Birçok hasta, böyle bir hizmetin varlığından haberdar değiller, bu hizmeti öğrendiklerinde memnuniyet yaşıyorlar. Birçoğu zor ve dar zamanlarda güvenli bir liman arıyorlar. Bir danışman olarak varlığınızla hastalara huzur ve umut verebiliyorsunuz, sohbetler ve dualar sırasında beliren gözyaşları, duygusal bağın önemini göstermiş oluyor. Genellikle sohbetlerin sonunda, kendilerini çok iyi hissettiklerini ve bu görüşmenin olumlu geçtiğini vurguluyorlar. Bundan dolayı danışanlar üzerinde büyük etkimizin olduğunu söyleyebilirim. (Kadın/48)

Etkisi muazzamdır. İnsanları oldukları yerden alabilir ve aşırı durumlarda onlara eşlik edebiliriz. Bu çok değerlidir. Bu, son derece önemli bir hizmettir ve tüm toplum için büyük bir değer taşır ve açık bir manevi zenginlik sağlar. (Kadın/37)

Veriler daha detaylı incelendiğinde manevi danışmanlık hizmetinin etkisinin hizmet türüne göre de farklılık gösterdiği de bulgulanmıştır. Örneğin bir katılımcı telefonda sunduğu manevi danışmanlığın çok etkili olduğunu şöyle dile getirmiştir.

Telefon destek hattında, %80'i çok memnun olduklarını ifade ediyorlar. Ben de onların görüşmelerden iyi hissettiklerini düşünüyorum. (Kadın/66)

Benzer şekilde cezaevinde faaliyet gösteren katılımcılar, bu işin genel olarak danışanlar üzerinde belirgin etkileri olduğunu ayrıca belirtmişlerdir.

Özellikle dışarı ile irtibatı kesilmiş olan mahkûmlar ile yaptığımız görüşmelerde, bu hizmetin ne denli önemli olduğunu anlamaktayız. Görüşmelerin sonuna geldiğimizde, vaktin çok hızlı geçtiğini, bazılarının ise bir sonraki görüşmeyi sabırsızlıkla bekledikleri konuşmalarımız arasında geçiyor. (Erkek/45)

## 2.2. Duruma Göre Değişken Etki

Katılımcılar, manevi danışmanlık hizmetinin etkisinin genel olarak olumlu olduğunu kabul etmekle birlikte bazı durumlarda bu etkinin değişkenlik gösterdiğini ifade etmişlerdir.

Genel olarak etkimizin var olduğunu söylemek doğru. Çoğu defa bu etkinin pozitif yönde olduğunu söyleyebilirim. Olumlu veya olumsuz bir etkiyle karşılaşmamız, birden çok fazla etkene bağlıdır. Özellikle muhatap kişinin geçmişi ve bu hizmeti verdiğiniz kurum ön plana çıkmaktadır. (Erkek/45)

Katılımcılar, manevi danışmanlık hizmetinin etkisinin değişkenlik göstermesinde danışanın özelliklerinin de rol oynadığını ifade etmişlerdir.

Benim etkim, farklı düzeylerdeki dini inançlara bağlı olarak her zaman çok bireyseldir. Ancak genel olarak deneyimim, danışanlara bir şeyler katabildiğim yönündedir. (Erkek/52)

Katılımcılar, hizmet sunum şartlarının etkisinden de bahsetmişlerdir. Örneğin internet üzerinden verilen hizmette, danışanlar bireysel olarak bu hizmeti talep ederken, Mülteci Merkezlerinde bu hizmet genellikle "talep olmaksızın" genele sunulan bir hizmet şeklindedir. Katılımcılara göre bu farklılıklar hizmetin etkisinde değişkenliğe yol açmaktadır. Ancak yine de katılımcılar olumlu etkileri özellikle dile getirmişlerdir.

(Etki) durumdan duruma göre farklı, ama hastaların çok mutlu olduklarını görmekteyim. Beni görevim, hastaların hem bilinçli iken hem bilinç dışı koma gibi durumlarda onların yanında bulunmaktır. İkinci olarak hastaların aileleri için ordayım. Üçüncü olarak hastanedeki personel için varım. Özellikle acil durumlarda, böyle bir hizmetin bulunmasından çok memnunar ve bunu istemektedirler. (Erkek/48)

### **2.3. Danışman Üzerinde Olumlu Etki**

Katılımcılara manevi danışmanlık hizmetinin etkisi konusunda kendi tecrübelerinden de bahsetmişlerdir. Bu durum karşılıklı etkileşime dikkat çekmesi açısından önemlidir.

Sunulan hizmetlerimiz olumlu bir etki oluşturma umuduyla sağlanmaktadır ve genellikle manevi danışmanlığımızı alan kişilerden takdir ve minnettarlık ifadeleri alıyoruz. Hizmetlerimizin insanlara destek olduğunu ve onlara yardım edebildiğini görmek cesaret vericidir. (Erkek/61)

## **3. İsviçre'de Müslümanlara Yönelik Manevi Danışmanlık ve Rehberlik Hizmetinde Karşılaşılan Güçlükler**

İsviçre'deki Müslümanlara yönelik manevi danışmanlık hizmetlerinin karşılaşılan güçlüklerin 3 ana temada toplandığı tespit edilmiştir. Bu temalar; danışanlarla ilgili, danışmanlarla ilgili ve danışmanlık uygulamasıyla ilgili olan konular şeklinde sınıflandırılmıştır.

### **3.1. Danışanlarla İlgili Güçlükler**

#### **3.1.1. Dil Farkı**

Katılımcıların üçte birinden fazlası, karşılamış oldukları en büyük sorunlardan bir tanesini, danışan ve danışman arasındaki dil farklılığı olarak belirtmiştir. Özellikle hastane ve mülteci merkezlerindeki manevi danışmanlar, dil konusunda yaşadıkları güçlükleri ayrıntılı bir şekilde açıklamıştır.

Farklı kültürlerden gelen ve farklı dil konuşan Müslümanlar ile irtibata geçmekte bazı zamanlar epey zorlanmaktayız, anlamadığımız durumlarda yönlendirme yapmaya çalışıyoruz. (Erkek/52)

Görüşmeler sırasında bazen tercüman kullanılsa da katılımcılar bu uygulamanın hizmet kalitesini düşürdüğünü ifade etmiştir. Bu konuda önerilebilecek bir çözüm, farklı dilleri konuşabilen danışmanların eğitilmesi ve istihdam edilmesidir.

#### **3.1.2. Cinsiyet Farkı**

Manevi danışmanlar, danışanların hemcinsleri olan danışmanlarla görüşmelerde kendilerini daha rahat ifade ettiklerini ifade ederek cinsiyet farkının önemine değinmiştir. Örneğin bir katılımcı, kişiler farkı cinsten olan danışmanlarla iletişim kurmakta zorluk yaşadığını ve tam anlamıyla rahat olamadığını şu şekilde ifade etmiştir:

İstihdam olayı da sıkıntılı bir durum. Bu alanda çok büyük personel açığımız olduğu bellidir. Bu sadece tek başına karşımızda duran bir sorun olmaktan çok, beraberinde diğer bazı sıkıntıları da getiren ana problemi teşkil ediyor. İstihdamın az olmasıyla beraber maalesef danışanlara seçenekler sunamıyoruz. Bu konuda en bariz örnek, kadınların kadın danışan istemesi ve bazı erkeklerin sadece erkek danışan istemesi. Çoğu durumda elde olan ile yetinmemiz gerektiğinden dolayı, bu gibi istekleri yerine getiremiyoruz. Yine dil ve farklı din problemini de beraberinde getiriyor. (Erkek/35)



### 3.1.3. Din Farkı

Katılımcılar İsviçre'deki manevi danışmanlık uygulamasında danışan ile danışmanın farklı dine mensup olması halinde de çeşitli güçlükler yaşandığını dile getirmiştir.

Mülteci Merkezlerinde en büyük sorun, kiliseye bağlı olarak bu hizmeti vermemiz. Çalışma oranı düşük ve personel yeterince yok. Bundan dolayı farklı din mensuplarına da bu hizmeti yeri geldiğinde vermekle mükellefsiniz. Farklı dinden sorular geldiğinde, yetkili arkadaşlara yönlendirme yapmaktayız. (Erkek/48)

### 3.1.4. Kültür ve Mezhep Farkı

Katılımcılar din farklılığı kadar olmasa da kültür ve mezhep farklılığının da danışmanlar ile kurdukları iletişimde etkili olduğunu dile getirmiştir.

Sürekli olarak karşılaştığımız bir konu, dil sorunudur. Ayrıca Müslüman arasında farklı mezheplerin ve fırkaların da olması, önemli noktalardandır. (Kadın/37)

### 3.1.5. Bilgisizlik ve Habersizlik

Katılımcılar, hizmet sunumunda karşılaştıkları bir diğer güçlük olarak Müslümanların İsviçre'deki kurumlar tarafından sunulan manevi danışmanlık hizmetinden haberdar olmamaları olduğunu ifade etmiştir. Onlara göre Müslümanlar hem manevi danışmanlık hizmetinin varlığı hem de ücreti gibi konularda bilgi sahibi olmadıkları için çeşitli güçlükler yaşanmaktadır.

Müslüman bireyler, kendilerine sunulan böyle bir hizmetin var olduğunu bilmiyorlar. Ancak birkaç kez bu hizmetten faydalandıktan sonra, bu hizmetin faydalarını görmekteyler. Böyle bir hizmet tanınmadığı için, anlatılması pek kolay olmuyor. (Erkek/52)

Bazı kişiler bu hizmeti ücretli sandıkları için talep etmiyorlar. (Erkek/35)

### 3.1.6. Mültecilerin Manevi Danışmana Güvensizliği

Mülakatlarda öne çıkan önemli bir konu da mülteci merkezinde görev yapan manevi danışmanların ilk etapta karşılaştığı bir güven sorunudur. Katılımcılara göre mülteciler, kendilerine bir zarar geleceği endişesiyle Müslüman manevi danışmanlardan çekinebilmektedir.

Aynı dili konuşmak ve aynı kültürden gelmek her ne kadar bir avantaj gibi görünse de Mülteci Merkezleri özelinde bu her zaman olumlu bir tarafa sahip olmayan bir özellik diyebilirim. Mülteci merkezine başvuruda bulunan birçok kişi, maalesef bizim gibi aynı dili konuşan ve aynı din ve mezhepten olan kişilerin, dini farklı yorumlaması veya bazı siyasi nedenlerden dolayı, diğer bazı insanlar tarafından Batı'ya göç etmesine sebep oluyor. İltica Merkezlerinde ilk defa gözünü açan ve karşılarında biz rehberleri bulan mülteciler, bize her zaman güven duymamaktadırlar. Nitekim onlarla aynı dili konuşmakla, bazen güven vermekten çok, kaçtığı bölgeyi veya kişi/grupları hatırlatmakta olup onların güvenini sarsabilmekteyiz. Bundan dolayı biz danışmanları, kaçtığı kişilere benzeterek, oradaki kişi ve gruplarla bir iş birliği yaptığımızı düşünerek, bize güvenmeyen kişiler çıkabiliyorlar. Çünkü bir Müslüman'dan kaçıp diğer Müslümana (bizlere) sığınmak gibi bir şey oluyor bu. Bu durumda biz güven limanı olmaktan çıkıyoruz. Güvenin olmadığı bir alanda ise, maalesef danışmanlık ve yardımdan da söz etmek pek mümkün olmuyor. Birçok Müslüman, Müslümanlardan kaçtıkları için maalesef, IŞİD, Taliban, Afganistan vs. ve kendimi tanıtmadan onların yanlarına gittiğimde, kendilerini bana açmıyorlar. Bizim burada ana hedefimiz, kişinin kendisi. Burada şu örneği verebilirim; Bir aile İsviçre'ye geldiğinde 5.ay'da hamile olan kadın düşün yaptık, hiçbir şey bilmiyorlar, çocuk nerede gömülecek, kime başvuru yapılacak vs. Bilemediklerinden çok yardımcı olmam gerekiyordu. (Erkek/48)

## **3.2. Danışmanlarla İlgili Güçlükler**

### **3.2.1. Yardımcı Olamama Hissi**

Katılımcılar, hizmet sunumunda karşılaştıkları güçlükler konusunda kendi duygularından bahsetmiş ve danışana yeterince yardımcı olamama hissini onları zorladığını ifade etmişlerdir.

Zorluk yaşadığım nokta, görüşmeyi sonlandırırken yeterince yardımcı olamadığım hissine kapıldığım zamanlardır. Görüşmelerin çoğunda, arayanlar genellikle "Dinlediğiniz için teşekkür ederim." şeklinde teşekkür etmektedir. (Kadın/56)

### **3.2.2. Yetkinlik**

Katılımcılar manevi danışmanlık hizmetlerinin arka plan çalışmalarına dair güçlüklerden de bahsetmiştir. Manevi danışmanın alanında yetkinlik kazanması gerektiğine dair görüş bunlardan biridir.

Birden fazla sorun bulunmaktadır ancak ben manevi danışmanlık alanında yetkinlik ve finansmanın en büyük zorluklar olduğunu söyleyebilirim. Yetkinlik çok önemlidir çünkü danışmanlık hizmeti sadece dinî bir rehberlikle ilgili değildir ve her türlü soru İslam hukuku (Fıkıh) perspektifinden yanıtlanmalıdır. Bir kişi, bir soruyu dinî (teolojik) bir cevap isteyerek sorarsa bile, her cevabın dinî bir cevap olması gerektiği anlamına gelmez. Bu nedenle, her cevap dinî bir cevap olmamalıdır. İsviçre İslam ve Toplum Merkezinde bu yetkinlik zaman içinde geliştirilmiştir. (Erkek/45)

### **3.2.3. Danışmanın Kendi Duygu Durumu**

Katılımcılara göre manevi danışmanın kendi duygu durumu da oldukça önemlidir. Zor görüşmeler yapmanın etkisinde kalmak veya o güne özel duygusal bir çalkantı yaşamak halinde hizmetin olumsuz etkilenmesi endişesini dile getirerek profesyonelliğin önemini ortaya çıkarmışlardır.

Manevi danışmanlıkta çeşitli zorluklar ortaya çıkmaktadır; bunlar arasında gizliliğin korunması, problemlerin karmaşıklığı, yetkinlik sınırları, duygusal stres, kültürel ve dini çeşitlilik, ayrıca manevi danışmanlarının kendi duygusal durumları yer almaktadır. Bu zorluklar, hassasiyet, öz bakım ve gerektiğinde uzmanlaşmış profesyonellere yönlendirme gerektirir. Zorluklara rağmen, manevi danışmanlığı, insanlara zorlu yaşam durumlarında destek sağlayan tatmin edici bir alandır. (Erkek/61)

## **3.3. Manevi Danışmanlık Uygulamasıyla İlgili Güçlükler**

### **3.3.1. Kısıtlı Çalışma Saatleri**

Katılımcılar, manevi danışmanlık hizmetine ayrılan uygulama süresinin yeterli olmadığını ifade etmiştir. Onlar ayrıca, manevi danışmanlıkta danışanla güvene dayalı bir bağ kurulmasının önemini belirtmiş ancak bunun kısıtlı sürede sağlanmasının zor olduğunu ifade etmiştir.

Hastanedeki en büyük sorun bu çalışma saatleri. 4 saat, haftada çok az bir süre, nitekim her günün sonunda bir rapor yazmamız isteniyor bu görüşmelerden ve olabildiğince çok hasta ziyaret etmemiz isteniliyor. (Erkek/48)

Özellikle hastanelerde sınırlı bir süre içinde birçok hastaya zaman ayırmak zor olabiliyor. Bazen bu kısa zamanlar dahilinde kişinin ana problemini ve isteğini tam anlamıyla anlayamayabiliyoruz. Bu da manevi danışmanlık ve rehberlik uygulaması açısından en çok sıkıntı çektiğim noktalardan bir tanesi diyebilirim. (Kadın/43)

### 3.3.2. Geniş Alan

Katılımcılar, uygulama esnasında karşılaştıkları güçlüklerden birinin de danışanların dile getirdiği sorunların oldukça geniş bir alana yapılmış olması olduğunu ifade etmiştir. Hastalar, mülteciler, yaşlılar gibi farklı hedef kitlelere özel uzmanlık geliştirilmesi gerektiğinin altını çizmişlerdir.

Manevi danışmanlık hizmeti esnasında çeşitli zorluklar ortaya çıkmaktadır; bunlar arasında gizliliğin korunması, problemlerin karmaşıklığı, yetkinlik sınırları, duygusal stres, kültürel ve dinî çeşitlilik, ayrıca geniş bir yelpazeye sahip olan ve telefon, internet, hastane ve mülteci merkezleri gibi geniş bir alana sahip olan Manevi Danışmanlık ve Rehberlik hizmeti, bir alanda uzmanlaşmanın önündeki en büyük sorunlar arasında yer almaktadır. (Erkek/61)

### 3.3.3. Yetersiz İstihdam

Katılımcılar manevi danışman görevlendirmesinin yetersiz olmasına bağlı olarak kendilerini daha fazla sorumluluk almış hissettiklerini ifade etmiştir. Bu durum onların iş yükünü artırıyor görünmektedir.

İstihdam olayı sıkıntılı bir durumdur. Bu alanda çok büyük personel açığımız olduğu bellidir. Bu, sadece tek başına karşımızda duran bir sorun olmaktan çok, beraberinde diğer bazı sıkıntıları da getiren ana problemi teşkil ediyor. İstihdamın az olmasıyla beraber maalesef danışanlara seçenekler sunamıyoruz. Bu konuda en bariz örnek, kadınların kadın danışan istemesi ve bazı erkeklerin sadece erkek danışan istemesidir. Çoğu durumda elde olan ile yetinmemiz gerektiğinden dolayı, bu gibi istekleri yerine getiremiyoruz. Yine dil ve farklı din problemini de beraberinde getiriyor. (Erkek/35)

### 3.3.4. Finansman Değişkenliği

İsviçre’de devletin farklı kantonlarda, farklı yasalara göre manevi danışmanlık hizmeti sunması nedeniyle manevi danışmanlık finansmanı da değişkenlik göstermektedir. Bazı bölgelerde hizmet veren danışmanlar ücretlerini doğrudan kanton veya bağlı oldukları kiliseden alırken, bazı kantonlarda böyle bir ücretlendirme bulunmamaktadır. Katılımcılara göre bu konu da hizmet sunumunda öne çıkan bir güçlüktür.

Farklı kantonlarda ve kurumlarda görev yapmak, farklı maaşlar anlamına gelmektedir. Aynı görevi yapan fakat farklı bölgelerde bulunan iki danışmanın hem maaşında farklılık vardır hem işverenleri farklıdır. Birininki doğrudan kantona bağlı iken, diğeri kiliseye bağlı olarak bu görevi yerine getirmektedir. (Erkek/61)

### 3.3.5. Dernek Başvurularına Bağlı Olması

Katılımcılar, İsviçre’de Müslümanlara yönelik manevi danışmanlık uygulaması için Müslüman derneklerin daha aktif olması gerektiğini dile getirirken bir derneğe bağlı olmaksızın manevi danışmanlık eğitimi almak ve uygulayıcı olmak konusundaki zorlukları da dile getirmiştir.

“Her kantonda Kanton Bern veya Zürih’te olduğu gibi bu hizmetler için çalışan dernekler bulunmaktadır. Her kantonda bu derneklerin olması ve Müslüman toplum tarafından kesinlikle bu hizmeti devletten istemeleri gerekmektedir. Bunlar istenilmedikçe zor. Bireysel olarak hareket etmek zor.” (Erkek/48)

#### **4. İsviçre'de Müslümanlara Yönelik Manevi Danışmanlığın Daha Kaliteli Hale Gelmesi İçin Öneriler**

Araştırmada katılımcılara hizmet sunumunda karşılaştıkları sorunlardan sonra bu sorunların giderilmesine dair çözüm önerileri de sorularak cevapları sınıflandırılmıştır. Öne çıkan temalar şu şekildedir:

##### **4.1. Maddi Yatırım**

Katılımcılar, İsviçre'deki Müslümanların manevi danışmanlık hizmeti ihtiyacının karşılanabilmesi ve uygulamaların daha kaliteli hale gelmesi için öncelikle maddi yatırımların altını çizmiştir.

Maddi yatırım, bu işin daha iyi bir konuma gelmesi için en önemli unsurlardan bir tanesini teşkil ediyor diyebilirim. Henüz başlangıç aşamasında olan bu hizmet, zamanla faydasının idrak edilmesiyle birlikte, bu alana önemli bir bütçenin ayrılacağına inanıyorum. Yine çok federal bir yapıya sahip olmasından ve kantonların büyük bir özerkliği bulunmasından dolayı, bütçe konusunda her yerde farklılık olabilmektedir. (Kadın/56)

##### **4.2. Resmi Görevlendirme**

Katılımcılar ayrıca resmi görevlendirmenin öneminden bahsetmiş, sadece gönüllü çalışmaların değil resmi görevlendirmelerin de artması gerektiğini ifade etmiştir.

Hastanede 10% olarak manevi danışman olarak çalışmaktayım. İlk olarak bu alanda İmam olarak hizmet vermekteydim. Daha sonraki eğitimler sayesinde danışman olarak göreve devam ettim. Bu alanda resmî bir görevlendirme, birçok yönden fayda sağlamaktadır. Özellikle farklı kantonlarda, farklı yasalar altında çalışan danışmanlar için belirli bir standardın düzenlenmesi anlamına gelir. (Erkek/48)

Katılımcılar, manevi danışmanlık hizmetinin önemi, ciddiyeti ve standardizasyonu için resmi görevlendirmenin önemli olduğunu özellikle belirtmiştir.

Manevi danışmanlık ve rehberlik uygulamalarının daha iyi bir yere gelmesi için resmî görevlendirme gerekmektedir. Doğrudan devlet yönetimi altında çalışma birçok faydayı beraberinde getirmekte hem danışman hem danışanlar tarafından da çeşitli güvenceler sunmaktadır. (Kadın/37)

##### **4.3. Eğitim Yatırımı**

Katılımcıların büyük bir kısmı, manevi danışmanlık alanında yapılması gereken en önemli şeyin eğitimin profesyonelleştirilmesi olduğunu ifade etmiştir. Eğitimin öneminin yanı sıra eğitimin içeriğine dair görüşler de bildirmişlerdir. Örneğin Müslüman hedef kitleyi göz önünde tutarak eğitimlerde dini bilgilerin verilmesi gerektiğini bir katılımcı şöyle dile getirmiştir:

Bu alanda en büyük gereklilik danışmanların eğitimidir. Eğitimden kastım sadece manevi danışmanlık eğitimi değil, aynı zamanda dinî eğitimlerinin de sağlam olması gerektiğini düşünüyorum. Çünkü sık sık dinî içerikli sorularla karşılaşıyoruz. Bu nedenle dinî eğitimimizin sürekli güncel tutulması gereklidir, özellikle güncel fıkhi meselelerle ilgili sık sorulan soruları yanıtlayabilmek için. (Erkek/48)

Katılımcılar eğitimlerin tek seferlik bir sertifika ile değil, devam eden eğitimler şeklinde olması gerektiğini ifade etmiştir.

Bu alanda sürekli eğitim verilmesi ve öğrencilerin (manevi danışmanların) takibinin yapılması önemlidir. (Erkek/45)

Katılımcılar, manevi danışmanlık eğitiminin devlet kanalıyla desteklenmesinin hizmete katkı sağlayacağını da ifade etmişlerdir.

Bu eğitimi alabilmek için yüksek ücretler talep ediliyor. Eğer bu eğitimler devlet tarafından finanse edilirse daha fazla katılım olabilir ve böylece daha fazla istihdam sağlanabilir.” Kadın/48)

#### 4.4. Önleyici Çalışmalar

Katılımcılar, manevi danışmanlık hizmetinin sadece bir sorunla karşılaştığı zaman danışanın talebi üzerine sunulan bir hizmet olarak kalmasını doğru bulmamışlardır. Onlar, önleyici çalışmaların, danışanların yaşadığı sorunlara karşı önceden bir direnç oluşturabileceği üzerine de vurgu yaparak aslında manevi danışmanlığın yanı sıra manevi rehberliğin de altını çizmişlerdir.

Önleyici çalışmaların yapılması çok önemlidir, sadece sonradan verilen bu hizmette bazen zorluklar çekebilmekteyiz. Daha öncesinden verilen belirli programlar, stres yönetimi ve duygusal zekâ geliştirme programları gibi, birçok sorunu önceden çözmüş oluruz. (Kadın/66)

#### 4.5. Tanıtım Faaliyetleri

Katılımcılar, manevi danışmanlığın gelişmesi için İsviçre’deki Müslümanlara bu hizmetin tanıtımının daha çok yapılması gerektiğini bir öneri olarak sunmuşlardır. Bir kısmı tanıtım faaliyetlerinin olumlu etkisini dile getirmiştir.

Bu hizmet genellikle ilk başta hasta ve yakınları tarafından bilinmiyordu. Özellikle Kanton Bern’de (her kantonda farklılıkların bulunmasıyla birlikte) Manevi Danışmanlık hizmetinin hastane tarafından verildiği ve hastaya bu danışmanlıkta hiçbir ücretin düşmediği öğrenildikten sonra, bu hizmetten faydalanılıyor ve her türlü hizmetten yararlanabiliyor hastalar. (Erkek/48)

Bir kısmı ise tanıtım faaliyetlerinin daha da artırılması gerektiğini söylemiştir.

Tanıtım konusunda sıkıntılar var. Müslüman dernekler ve vakıflar daha iyi bir şekilde örgütlenip ortak hareket ederek Müslüman halka bu hizmetin anlamını ve önemini açıklamalıdır. (Kadın/48)

Birçok manevi danışman arkadaşım ile birlikte hareket ediyorum, henüz istediğimiz seviyenin çok gerisindeyiz. Özellikle Müslüman topluma böyle bir hizmetin ulaştırılabilmesi konusunda zorluklar çekiyoruz. Müslüman toplumların yöneticisi ve güven limanı olan stk. ve camii dernekleri üzerinden, çok daha fazla tanıtım yapılması ve bu hizmetlerin anlatılması gerekiyor. (Erkek/45)

#### 4.6. Kurumlar Arası İş Birliği

Katılımcılar, İsviçre’deki Müslümanlara yönelik manevi danışmanlık hizmetlerinin görece yeni olması ve bölgelere göre farklılık göstermesinde dolayı kurumlar arası iş birliğinin gerekliliğini dile getirmiştir.

Bu hizmet maalesef Müslüman toplumu tarafından çok tanınmamaktadır. Bundan dolayı STK'lere çok büyük görevler düşmektedir. Müslümanlar, birlik ve beraberlik içinde hareket ederek bu hizmetin gerek daha kapsamlı verilmesi gerekse daha çok kişilere ulaşması için çalışmalıdırlar. (Erkek/45)

Kurumlar arası iş birliğinin artırılması önerisi hem Müslüman dernekler hem de diğer kurumlar arası için geçerlidir.

Farklı derneklerin beraber çalışarak ortak hareket etmelerini söyleyebilirim. Yeni yasalar ve halka duyurular, kurum ve derneklerin iş birliği ile olabilir. Buradaki beraberlikten kastım sadece Müslümanların arasında değil, diğer din mensuplarını da kapsamaktadır. (Erkek/52)

#### 4.7. Yasal ve Kurumsal Düzenleme

Katılımcılar, farklı manevi danışmanlık uygulamalarının ülke geneli için geliştirilecek yasal ve kurumsal düzenlemelerde daha verimli hale geleceğine dair görüşlerini paylaşmıştır.

İsviçre'de manevi danışmanlık hizmetinden bahsetmek zor, çünkü bu konu kanton düzeyinde düzenlenmektedir. Bir önemli husus ise Zürih Kantonu'nda sunulan hizmetler, Appenzell'de sunulmuyor veya tam tersi. Kantonal düzeyde yasaların bu hizmetin önünü açabileceğini, daha geniş ve rahat bir şekilde bu hizmetin verileceğine inanıyorum. (Erkek/45)

#### Tartışma, Sonuç ve Öneriler

İsviçre'de, Müslüman nüfus giderek artmakta, buna bağlı olarak da Müslümanlara yönelik hizmetler öne çıkmaktadır. Müslümanlara yönelik manevi danışmanlık ve rehberlik hizmetleri, mülteci merkezlerinde yapılan iki pilot çalışmadan olumlu neticeler alınmasıyla daha çok görünür hale gelmiş ve önem kazanmıştır. Bugün İsviçre'nin kanton adı verilen bölgelerinde muhtelif manevi danışmanlık eğitimleri ve uygulamaları vardır. Örneğin mülteci merkezlerindeki manevi danışmanlık uygulamaları kilise kurumuna bağlı iken hastanelerdeki manevi danışmanlık uygulamaları daha çok resmi kurumların sivil toplum kuruluşlarıyla iş birliği yapması şeklinde gerçekleşmektedir.

İsviçre'de Müslümanlara yönelik manevi danışmanlık hizmetleri yeni bir alan olduğu için Müslüman manevi danışmanların sayısı da oldukça sınırlıdır. Bu çalışmada mümkün olduğunca tüm manevi danışmanlara ulaşılmaya çalışılmıştır. 11 manevi danışmanla yapılan mülakatlar sonucunda Müslümanların kendilerine özel manevi danışmanlık hizmetinden oldukça memnun kaldığı bulgulanmıştır. Katılımcılar, manevi danışmanlık hizmetlerinin hastane cezaevi gibi hedef kitleye özel uygulamalarından olumlu geri bildirim aldıklarını ifade etmiştir. Bu durum aynı hedef kitleyle yapılan diğer manevi danışmanlık uygulamaları için de geçerlidir (Aydeniz 2020, Özkan, 2017, Işık ve Karaman, 2020). Diğer taraftan bu etkinin bireylere ve durumlara göre farklılık gösterebileceği bulgusu da literatürde yer almıştır (Çoban, 2016). Ayrıca telefon ve internet aracılığıyla verilen manevi danışmanlık hizmetinin etkili olduğu bulgulanmıştır. Bu sonuç, danışmanların manevi danışmanlarla yüz yüze görüşmeden de kendilerini rahat ifade ettikleri platformlar olduğuna işaret etmektedir. Bu kanallardan sağlanacak manevi danışmanlık hizmetinin Türkiye'de de verilmesi önerilebilir.

Elde edilen veriler ışığında konuya İsviçre'deki Müslümanlar özelinde bakıldığında manevi danışmanlık hizmetinin bir ihtiyaç olduğu ve olumlu etkilerinin bulunduğu söylenebilir. Diğer Avrupa ülkelerinde yaşayan Müslümanlarla yapılan çalışmalarda da benzer sonuçlar elde edilmiştir (Akyüz, 2016; Aslan-Türkşen, 2021). Bu bulgu, özellikle Müslümanların azınlıkta olduğu durumlarda manevi danışmanlığa ihtiyaç hissettikleri şeklinde yorumlanabilir.

İsviçre'deki Müslümanlara yönelik manevi danışmanlıkta karşılaşılan güçlükler de diğer çok uluslu ülkelerde karşılaşılan güçlüklerle benzerlik göstermektedir (Dönmez, 2021; Ok ve Gören, 2023). Kültür, dil, din, mezhep hatta cinsiyet farkı, manevi danışmanlarla danışmanlar arasında

aşılması gereken bir engel gibi görünmektedir. Bunun için manevi danışmanlık eğitim programlarının ve istihdamının bu farklılıklara duyarlı olarak tasarlanması önem kazanmaktadır. Burada bir noktanın altının özellikle çizilmesi gerekmektedir. Müslümanların azınlıkta olduğu ülkelerde Müslüman bir manevi danışman ile karşılaşmak çoğu zaman rahatlatıcı etki bıraksa da mülteci merkezleri örneğinde olduğu gibi kimi zaman danışanların kaygısını da tetikleyebilmektedir. İsviçre'deki pilot çalışmalarda bu kaygının aşıldığı ve sonuçların olumlu olduğu açıkça ortaya konmuştur. Bu konunun diğer örneklerinin tespiti ve böylesi durumlarda yapılacak manevi danışmanlık hizmetlerine ilişkin daha detaylı araştırmalar yapılması önerilerimiz arasındadır.

Araştırmamızda üzerine yapılan çalışmaların artırılmasının önerileceği bir diğer bulgu ise manevi danışmanlık hizmetinin danışmanlar üzerindeki etkisi olmuştur. Manevi danışmanların duygu durumları, kendilerini yetkin hissedip hissetmemeleri, yardımcı olma hissini yaşama yoğunlukları ile uzun vadede yaptıkları işin hayatlarına anlam katması ve cesaret kazanmaları gibi alanlar manevi danışmanlık hizmetinin kalitesini etkilediği bulgulanmıştır ve bu konunun daha detaylı araştırılması önerilmektedir.

İsviçre'de manevi danışmanlık hizmetinin uygulanması noktasında saptanan yetersiz istihdam, kısıtlı çalışma saatleri, hizmetten haberdar olmama gibi güçlükler de alandaki araştırmalarla benzerlik göstermektedir (Aslan-Türkşen, 2021). İsviçre özelinde ise kantonların manevi danışmanlık konusunda farklı finansman, eğitim ve uygulamalar içermesi ile manevi danışman görevinin bireysel olarak değil dernekler üzerinden yapılması iki önemli güçlük olarak karşımıza çıkmaktadır.

İsviçre'deki manevi danışmanların değinilen güçlüklerin aşılmasına ilişkin eğitim yatırımı, tanıtım faaliyetlerinin yapılması ve devlet desteğinin artırılması gibi önerilerin önemine işaret eden çalışmalar bulunmaktadır (Schmid 2018). İsviçre özelinde ise Müslümanlara yönelik manevi danışmanlık uygulamaları daha çok Müslüman dernekler aracılığıyla gerçekleştirildiği ve resmi kurumlar bu dernekleri muhatap aldığı için kurumlar arası iş birliğinin ciddi önem kazandığı bir noktada olduğu tespit edilmiştir.

Araştırmada ayrıca manevi danışmanlık hizmetlerinde kalitenin artırılması için manevi güç kaynaklarını keşfetme ve dini başa çıkma ve benzeri konularda kamuyu bilgilendirme gibi önleyici çalışmaların yapılması gerektiği önemli bir bulgu olarak ortaya konmuştur. Literatür daha çok bire bir görüşmelere dayalı manevi danışmanlık uygulaması üzerine odaklanmışken aslında genel olarak bilgi ve yeti kazandırıcı manevi rehberlik faaliyetlerinin de gölgede kalmaması gerektiğine işaret edilmiştir.

Araştırmada ulaşılan nihai sonuç, özelde İsviçre'deki genelde tüm dünyadaki Müslümanlara yönelik manevi danışmanlık ve rehberlik hizmetlerinin yasal bir zeminde, gerekli kurumsal düzenlemeler yapılarak, güçlü bir eğitim programı ile, hedef kitleye göre uzmanlaşmış, öz farkındalığı ve oto kontrolü yüksek kişiler tarafından verilmesi için çok yönlü çalışmaların yapılması gerektiğidir.

## Kaynakça

- Akyüz, Ö. F. (2016). Hollanda Devlet Kurumlarında (Cezaevi ve Hastane) İslami Manevi Bakım Hizmetleri Uygulaması ve Cami İmamlığından Farkı, *Manevi Danışmanlık ve Rehberlik, Manevi Danışmanlık ve Rehberlik: Cilt-II*, (Ed. A. Ayten, M. Koç, N. Tınaz), İstanbul: DEM.
- Arslan, H. (2009). Dini Tutumların Oluşum, Gelişim ve Değişimi. *Çukurova Üniversitesi İlahiyat Fakültesi Dergisi*, 9: 1, 77-96.
- Aslan-Türkşen F. (2021). Fransa'da Yaşayan Türklerin Manevi Danışmanlık İhtiyacı, *Theosophia*, 3, 55-76.
- Aydeniz, N. (2020). Dini Danışman ve Manevi Rehber Olarak İmamların Mahalle Yaşamına Sağlayabileceği Katkı Üzerine. *Adıyaman Üniversitesi Sosyal Bilimler Enstitüsü Dergisi*, 35, 1-34.
- Çoban, M. (2016). Uyuşturucu Madde Bağımlılığı ile Mücadelede Manevi Danışmanlık ve Rehberlik Uygulamalarının Yeri ve Önemi: İstanbul Örneği. *Manevi Danışmanlık ve Rehberlik: Cilt-II*, (Ed. A. Ayten, M. Koç, N. Tınaz), İstanbul: DEM.
- Dönmez, M. (2021). *Belçika'daki Müslüman Göçmenlere Hizmet Veren Manevi Danışmanların Eğitimi*, *Türk Manevi Danışmanlık ve Rehberlik Dergisi*, 3, 25-53.
- Işık, H. ve Karaman, K., (2020). *Ceza İnfaz Kurumlarında Manevi Danışmanlık ve Rehberlik Hizmetleri Kılavuzu*, (Ed. S. Düzgüner), Ankara: Diyanet İşleri Başkanlığı Yayınları.
- Ok, Ü. ve Gören, A. B. (2023). Kampüste Manevi Bakım: İngiltere Örneği ve Türkiye İçin Çıkarımlar, *İbn Haldun Çalışmaları Dergisi*, 8: 1, 1-40.
- Özkan, A. (2017). Hastanelerde Sunulan Manevi Danışmanlık ve Rehberlik Hizmetleri Üzerine Bir Araştırma. *Manevi Danışmanlık ve Rehberlik Teori ve Uygulama Alanları*, (Ed. A. Ayten), İstanbul: DEM.
- Schmid, H., Schneuwly Purdie, M., Lang, A., & Dziri, A. (2018). Muslimische Seelsorge in öffentlichen Institutionen. [https://folia.unifr.ch/global/documents/306982DAVOLIO\\_2022](https://folia.unifr.ch/global/documents/306982DAVOLIO_2022)
- Schweizerische Eidgenossenschaft (2016). Professionalisierungsanreize für religiöse Betreuungspersonen: Bericht des Bundesrates in Erfüllung des Postulates 16.3314 Ingold vom.
- Şimsek H. ve Yıldırım A. (2013). *Sosyal Bilimlerde Nitel Araştırma Yöntemleri*, İstanbul: Seçkin.