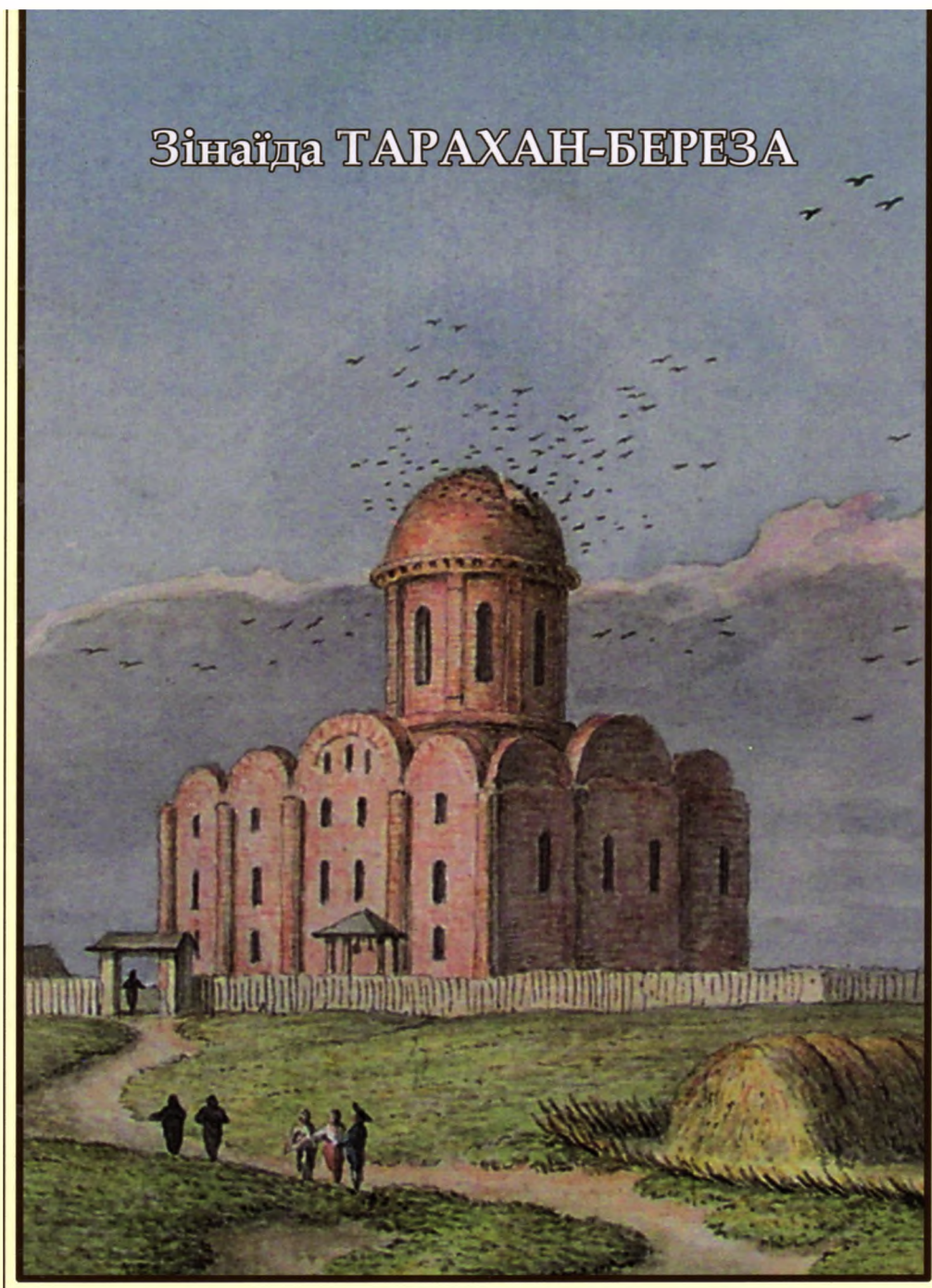


Зінаїда ТАРАХАН-БЕРЕЗА



СВЯТИНЯ

ЧЕРНЕЧА ГОРА
ТА СТАРОДАВНІЙ МОНАСТИР
КАНІВСЬКИЙ

Зінаїда ТАРАХАН-БЕРЕЗА

СВЯТИНЯ

ЧЕРНЕЧА ГОРА ТА СТАРОДАВНІЙ МОНАСТИР КАНІВСЬКИЙ

Науково-історичний літопис Чернечої гори

Черкаси
«ІнтролігаТОР»
2018

УДК 908/902/75.03
ББК 84.4 (Укр 6-5)
Т 19

Рецензенти:
Чабан А.Ю. – доктор історичних наук, Дійсний член Української академії історичних наук;
Жулинський М.Г. – доктор філологічних наук, директор Інституту літератури ім. Т.Г. Шевченка НАН України, академік НАН України.

Редактори:
Тарахан Мирослава, Білокінь Ольга,
Дзима Віта, Прилуцька Ірина.

Т 19

Зінаїда ТАРАХАН-БЕРЕЗА

СВЯТИНЯ

ЧЕРНЕЧА ГОРА ТА СТАРОДАВНІЙ МОНАСТИР КАНІВСЬКИЙ

Черкаси: «ІнтролігаТОР», 2018 – 416 с.

ISBN 978-617-7274-79-2

Книга «Святиня. Чернеча гора та стародавній монастир Канівський» висвітлює історію духовного центру України з давніх часів і донині. Багато ілюстроване видання є глибинним осмисленням автором величезної кількості вітчизняних і зарубіжних документальних, історичних, літературних, мемуарних та фольклорних джерел. Дослідження розкриває пошанувачам національної Святині України велич Чернечої-Тарасової гори.

Автор висловлює щиру подяку всім, хто сприяв підготовці й виходу в світ книги «Святиня. Чернеча гора та стародавній монастир Канівський»: *Шевченківському національному заповіднику в Каневі*, зокрема, керівникам музею Мар'яну Піняку та Ігорю Ліховому, інженерам-програмістам Юрію Кардашу, Володимирі Усову та Олександрі Мелашичу; Інституту літератури імені Т.Г. Шевченка НАН України, його директорів, академіку НАН України Миколі Жулинському і завідувачеві відділу Рукописних фондів та текстології Сергію Гальченку; Інституту рукописів та Відділу стародруків і рідкісних книг Національної бібліотеки України ім. В.І. Вернадського; Національному музею Т.Г. Шевченка в Києві, Національному музею історії України, Національному художньому музею в Києві, Музею мистецтв імені Богдана і Варвари Ханенків, Чернігівському історичному музею ім. В.В. Тарновського, Дніпропетровському історичному музею ім. Дмитра Яворницького, Львівській галереї мистецтв, Національному історико-етнографічному заповіднику «Переяслав», Національному історико-культурному заповіднику «Чигирин», Національному заповіднику «Хортиця», Кабінету гравюр Бібліотеки Варшавського університету та польському мистецтвознавцю Ельжбеті Буджінській, Національному музею в Варшаві, Музею «Королівський замок» у Варшаві, Головному Архіву історичних документів в Варшаві, Державному історичному музею в Москві. Сердечна вдячність канівським краєзнавцям Івану Сорокопуду, Івану Буренку та Миколі Чернякові, професору кафедри теорії та історії культури Львівського національного університету ім. Івана Франка Марії Кашубі, професору Черкаського національного університету ім. Б. Хмельницького Анатолію Чабану.

**Тираж випущено на замовлення
Департаменту культури та взаємозв'язків з громадськістю
Черкаської обласної державної адміністрації**

УДК 908/902/75.03
ББК 84.4 (Укр 6-5)

© Тарахан-Берега З.П., 2018
© Фото: Юрій Кардаш, Іван Синьощокий,
Віктор Тарахан, 2018
© Видавництво «ІнтролігаТОР»,
оригінал-макет, 2018

ISBN 978-617-7274-79-2

АРХЕОЛОГІЧНЕ МИНУЛЕ КАНІВЩИНИ

*Я люблю археологію. Я поважаю людей,
які присвятили себе цій таємничій матері історії.*

Тарас Шевченко

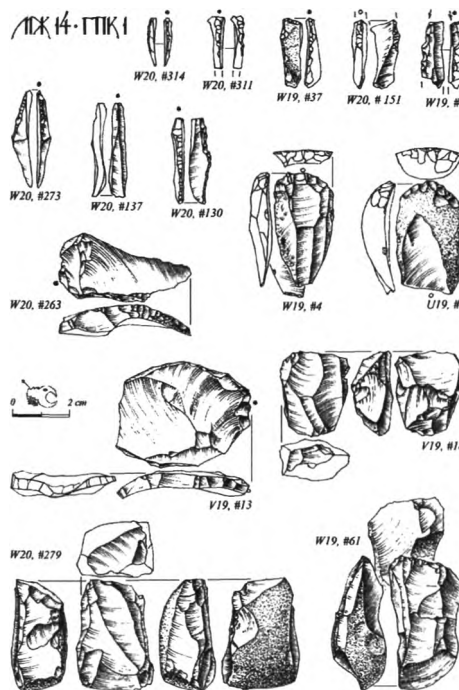
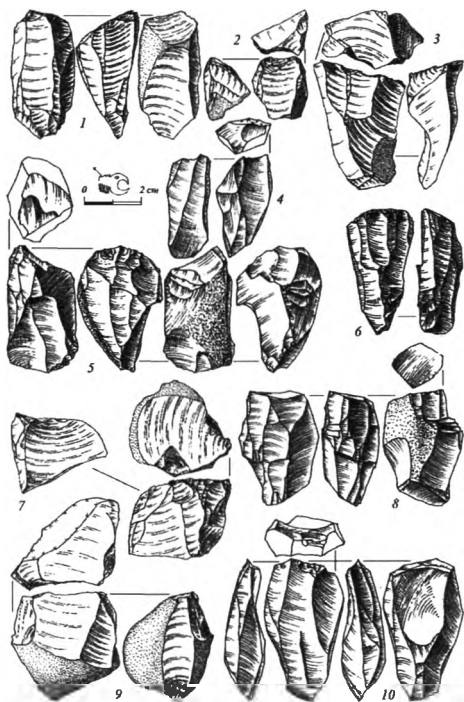
Однією з найбільш досліджених археологами території України є Канівщина, в землі якої сконцентровано безліч артефактів, що належать до різних епох: від палеоліту (найдавнішої епохи в історії людства) до козацьких часів. Вражає кількість пам'яток минулого, що збереглися на території Канівщини. Це і надає їй статусу окремого археологічного регіону.

До наших днів дійшла значна кількість прадавніх канівських пам'яток: стоянок, поселень, городищ, курганів та могильників. Вони є найпереконливішим свідченням постійної життєдіяльності населення на території Канівщини з часу найвіддаленіших від нас сторіч.

Заселення цієї території відбувалося в добу середнього палеоліту неандертальцями, котрі належать до іншого типу людей, аніж ми. У Каневі

на берегах Дніпра біля підніжжя гір, які мають специфічну будову, що характеризується виходом на поверхню землі давніх геологічних шарів, так званих дислокацій, виявлено багато знарядь праці первісних людей з кременю, що датуються 150 – 30 тис. рр. до н.е. На жаль, стоянок мисливців цієї доби досі не виявлено, хоч цілу серію їхніх виробів із кременю знайдено біля підніжжя Великого скіфського городища на території сучасного Канівського природного заповідника. Очевидно, саме крем'яна сировина, наявна в Канівських дислокаціях, приваблювала сюди розрізнені племена неандертальців, адже їхня технологія виготовлення знарядь праці вимагала досить значної кількості цієї сировини.

Пізньопалеолітична доба (35-10 тис. рр. до н.е.) – епоха поширення культур, носіями яких були вже



Вироби із кременю

*Під час розкопок на
Межиріцькому
поселенні: академік
Іван Підоплічко
(ліворуч)
та канівський
краєзнавець
Василь Коваленко*



представники сучасної людини (лат. homo sapiens). Розселення цих людей на території Канівщини відбувалось в умовах останнього зледеніння, коли клімат характеризувався значним пониженням температури та сухістю, а рослинність була тундро-степовою. Ця рослинність стала

основним продуктом харчування тодішніх трав'яних ссавців: мамонтів, первісних бізонів, плейстоценових коней, північних оленів. А на них, полювали тодішні люди, щоб вижити в тих складних умовах.

До цього часу рештки мамонтів зустрічаються на території Канівщини.

*Реконструкція
житла зі стоянки
первісних людей з
кісток мамонтів,
знайденого в селі
Межиріч.
Експонується в
Національному
науково-
природничому музеї
Національної академії
наук України (Київ)*



Так, під час будівництва Канівської ГЕС, за свідченням палеонтолога Івана Підоплічка, який описував цю знахідку, виявлено кісткові рештки сорока шести мамонтів!

Найбільшу стоянку первісних людей з кісток мамонтів досліджено цим вченим також на Канівщині, у селі Межиріч. Археологічні роботи проводилися академіком Підоплічком з 1965 року. Він і став першим дослідником цієї унікальної пам'ятки.

Під керівництвом Підоплічка розкопано залишки трьох жителів із

кісток мамонтів. Житло №1 є сьогодні найбільш відомим об'єктом цього поселення. Нині воно експонується у Національному науково-природничому музеї НАН України у вигляді створеної Іваном Підоплічком реконструкції, цоколь якої складається з 25 мамонтових черепів, обкладених мамонтовими щелепами, вставленими одна в одну. Всередині житла представлено вогнище і місце первинного розколювання кремню. Межиріцьке житло з кісток мамонта займало площу 42 кв. метри і



*Фрагменти
неолітичної
ямково-гребінцевої
кераміки
(с. Грищенці
Канівського р-ну)
Науково-дослідний
відділ «Канів від
давнини до
сучасності»
Шевченківського
національного
заповідника*



*Комплекс посуду
Трипільської
культури та
тарна посудина.
Науково-дослідний
відділ
«Канів від давнини до
сучасності»
Шевченківського
національного
заповідника*

на його будівництво витрачено 385 кісток. І це не хаотичне будівництво, а навпаки, за словами Підоплічка, «з певним художньо-архітектурним смаком і досить високою на той час будівельною технікою».

Така унікальна стоянка є для України пам'яткою археології національного значення. А коли в кінці ХХ ст. була представлена академіком Підоплічком в Японії, – стала відомою цілому світу.

З 1976 до 1989 року розкопки і дослідження стоянки проводилися групою спеціалістів під керівництвом завідувача кафедри археології, етнографії та музеєзнавства Київського університету імені Тараса Шевченка М.І. Гладких. Результатом цієї праці стало відкриття четвертого житла з кісток мамонтів. Одразу вирішено відтворити на цьому місці лабораторію-музей «Стійбище мисливців на мамонтів».

З 2009 року Межиріцьке поселення вивчається комплексною експедицією за участю таких організацій, як кафедра археології та музеєзнавства Київського національного університету імені Тараса Шевченка (П.С. Шидловський), Інститутом археології НАН України (Д.Ю.

Нужний) та Національним природничим музеєм Франції (Ст. Пеан) із залученням вітчизняних та зарубіжних спеціалістів. Ця пам'ятка досліджується різними археологами протягом 50 років. За радіовуглецевим аналізом стоянка належить до 15–14,5 тис. рр. до н.е.

Півстоліття вітчизняні вчені-подвижники вивчають дивовижне поселення, сподіваючись на його музеєфікацію, адже сам президент Національної академії наук України Борис Патон висловив думку, що за умов зведення в с. Межиріч музею, об'єкт може бути взятий під патронат ЮНЕСКО як пам'ятка світового значення.

Культурні рештки наступної неолітичної епохи – нова кам'яна доба (6000–3000 рр. до н.е.) на Канівщині відомі переважно з заплавної ділянок річок Дніпра, Росі та Росави.

Великою кількістю пам'яток представлена на Канівщині Трипільська культура, поселення якої розташовувалося на високих мисах правого берега Дніпра, на лівих берегах Росі та Росави, що датуються в межах 4000–3400 рр. до н.е. До цих пам'яток належать значні за розмірами поселення в Каневі (Новоселиця) та

¹ Про скіфів див. детальніше у розділі: «Таємниця канівських катакомб»

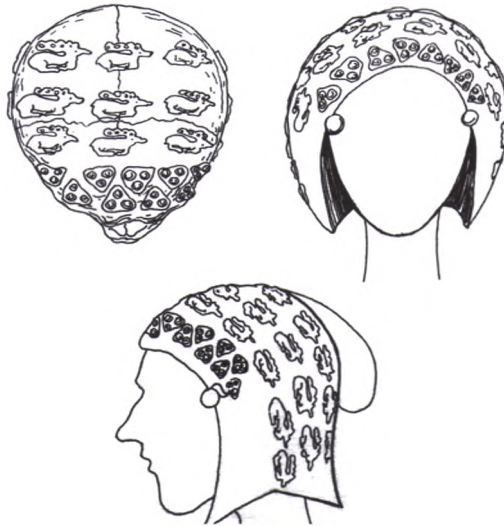


поблизу сіл Грищинці, Бобриця, Пекарі, Хмільна, Кононча, Лука, Таганча та ін. Поселення мали традиційне для трипільців планування – по колу, і були забудовані наземними житлами, поряд з якими функціонували допоміжні заглиблені будівлі господарського призначення – кременеобробні майстерні.

Нині в межах Канівського адміністративного району відомо вже більше 30 трипільських пам'яток.

Доба бронзи на території Канівщини представлена стоянками та поселеннями й могильниками середньодніпровської, бабинської, тшинецької та чорноліської культур.

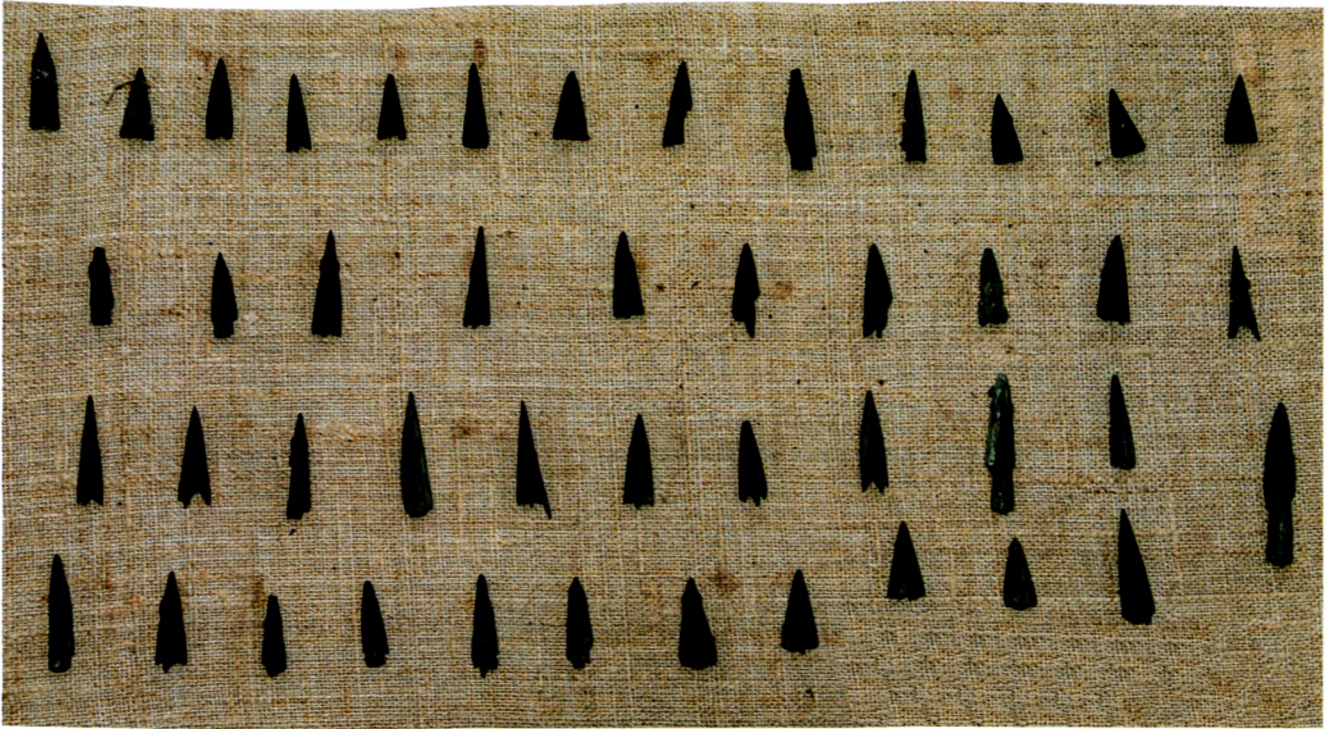
Починаючи від раннього залізного віку важливу роль у житті населення Канівщини, розташованого на прикордонні степу та лісостепу, відіграють кочівники. Це був час Великого переселення народів – скіфів,



Скіфська могила біля села Межиріч на Канівщині

Реконструкція жіночого головного убору із скіфського кургану поблизу села Синявка на Канівщині. Науково-дослідний відділ «Канів від давнини до сучасності» Шевченківського національного заповідника

сарматів, хозар, готів, гунів та інших ординців, котрі зупинялися на території сучасної України в пошуках кращого місця для поселення. Вони приходили і відходили, не лишаючи за собою помітного сліду на цій зем-



*Наконечники стріл.
Бронза. Грищинці.*

*Фрагмент
Трахтемирівського
городища.
Сучасне фото*

лі. Єдині скіфи лишили після себе віковічну пам'ять в Україні.

На території Канівщини жили скіфи-хлібороби та скіфи-орачі понад тисячоліття. Протягом такого тривалого часу вони не могли не зріднитися з цією родючою землею.

А до того ж, у цій землі, в могутніх могилах-курганах, поховані їхні царі та предки, пам'ять про яких вони шанували понад усе. Скіфські могили-кургани збереглися до сьогодення по всій Україні і, звичайно ж, – на історичній Канівщині.





Комплекс кераміки зарубинецької культури (Канів, Бучак, Григорівка). Науково-дослідний відділ «Канів від давнини до сучасності» Шевченківського національного заповідника

Пам'ятний слід лишили скіфи і на височинах правого берега Дніпра, на яких вони зводили фортеці-городища, оточені дерев'яно-земляними укріпленнями. Найбільше таке городище в околицях Канева побудоване скіфами у 2-й пол. VII ст. до н.е. Трахтемирівське городище (50 га) контролювало Зарубський брід. Ця пам'ятка й тепер вражає могутністю валів, що мають протяжність понад 5 км і висоту до 5 м (у давнину вона була значно більшою), а з урахуван-

ням глибокого рову та дерев'яного тину по гребеню валу, укріплення становили ще більшу перешкоду для нападників. Постійні мешканці займали лише частину оточеної валами площі: вільні від забудови ділянки мали слугувати прихистком для мешканців навколишніх селищ, котрі в разі військової небезпеки тікали під захист валів із найбільш цінним майном та худобою.

Наступний яскравий епізод у давній історії Канівщини пов'язаний з



Вид на Пилипенкову гору з Чернечої (Тарасової) гори. Сучасна світлина

населенням, котре залишило після себе пам'ятки зарубинецької археологічної культури (рубіж III/II ст. до н.е. – сер. I ст. н.е.). Власне, назва цієї культури походить від назви села Зарубинці (нині затопленого водами Канівського водосховища), поблизу якого у 1899 р. В.В. Хвойкою виявлений могильник з тілопальними похованнями, що мали в інвентарі своєрідний керамічний посуд (ліплені від руки горщики, миски, кухлики із ретельно заглаженою блискучою, т. зв. лискованою, поверхнею). Тепер в околицях Канева відомо чимало пам'яток цієї археологічної культури, зокрема – кілька городищ, найбільшим серед яких є городище «Пилипенкова гора», розташоване поруч з Чернечою, нині Тарасовою, горою (на сусідньому пагорбі).

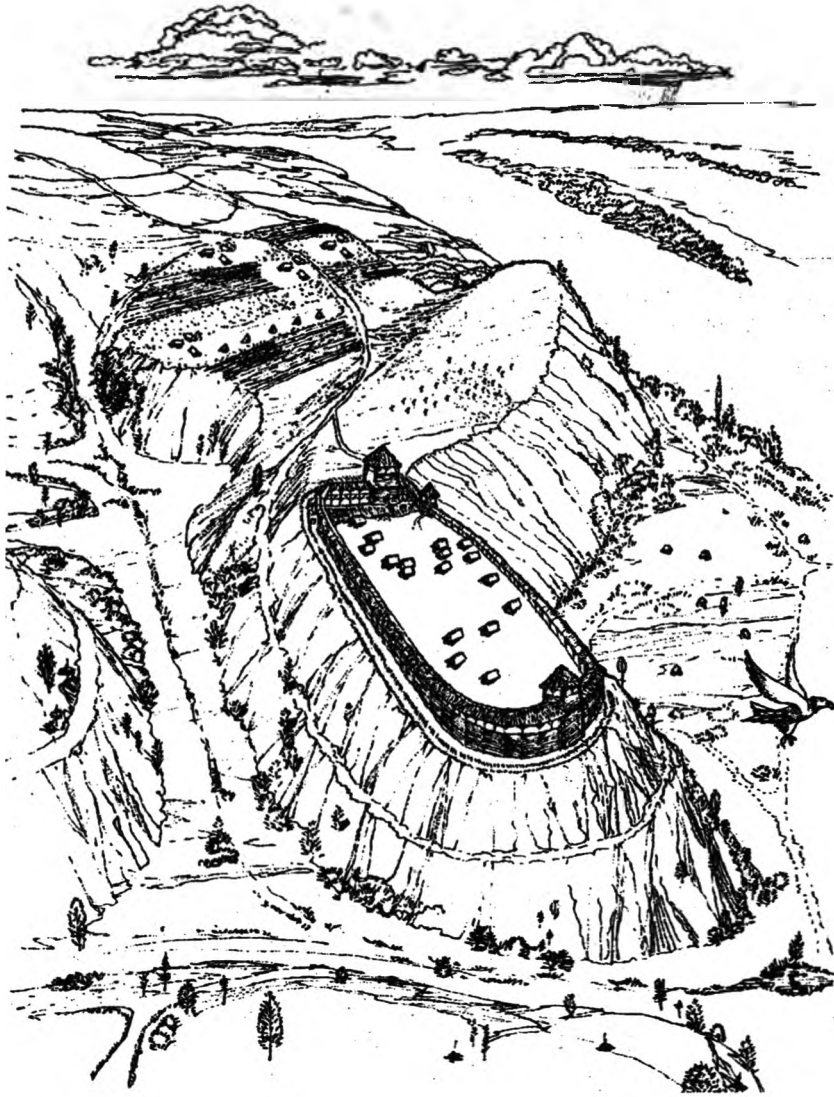
Слід зазначити, що свої осередки «зарубинці» оточували укріпленнями не одразу. Зокрема, мешканці городища «Пилипенкова гора» зробили це чи не через 100 років після оселення (лише у I ст. до н.е.).

В цей час постають й інші подібні фортеці (Бабина Гора та Лисуха поблизу с. Бучак), оскільки укріплення будуються доволі простої конструкції, ймовірно нашвидкуруч, бо загроза була вже поруч. Нищівні

погроми цих городищ засвідчують знайдені археологами в шарах згарищ наконечники стріл, притаманних зброї нових володарів Причорноморських степів – сарматів, що витіснили скіфів. Втім, на більшості зарубинецьких пам'яток Канівщини життя після сарматських погромів відродилося, і тривало ще щонайменше 50–70 років. Однак, не пізніше кінця I ст. н.е. останні мешканці городища «Пилипенкова гора» покинули його остаточно.

Натомість від сер. III і протягом IV ст. на чорноземних ділянках регіону оселилися носії черняхівської археологічної культури (в Канівському районі відомо декілька таких поселень). А на піщаних ґрунтах, у лівобережній заплаві Дніпра, неподалік від сучасного села Сушки, мешкали носії київської археологічної культури (безпосередні предки слов'ян). Достеменно слов'янські старожитності V–VII ст. представлені на Канівщині чималою кількістю пам'яток. Втім, найвідомішою серед цих знахідок є славнозвісний скарб «кола старожитностей антів», виявлений у 1907 році на березі річки Мартинка у селі Мартинівка, в якому знайдено срібні й позолочені предмети.





Фортеця
літописного Заруба
XII ст. (городище
Монастирьок).
Реконструкція
В.О. Петрашенко,
малюнок
О.І. Петросюка

Фігурки «танцюючих чоловічків» та химерних тварин з цього скарбу, застібки-фібули, зокрема «пальчасті», прикрашені візерунками, є своєрідною «візитівкою» оригінальної слов'янської ювелірної традиції, що склалася у VII ст., а трофейний візантійський срібний посуд з цього скарбу демонструє розмах військових походів, що ознаменували добу Великого розселення слов'ян.

Починаючи з 2-ї пол. IX ст. відбуваються зміни і на Канівщині в гончарному виробництві, в ковальських технологіях, що позначилося, насамперед, на якості сільськогосподарських знарядь, а, отже, значно розширило можливості для обробітки ґрунтів.

Зрештою, поруч з відкритими селищами на зразок Канівського поселення (територія садиби Канівського природного заповідника), доволі великими і довготривалими постають і інші городища на Канівщині. Фортифіковані пам'ятки свідчать, що осіле слов'янське населення намагалося захистити свої володіння від кочівників, серед яких панівне становище у зазначений час посідали хозари.

На рубежі X-XI ст. Канівщина потрапляє в політичну орбіту київських князів, які встановлюють контроль над Дніпровським торговельним шляхом. У цей час закладається городище на Княжій горі, що контролювало Пекарський брід у



Вид на літописний
Заруб. Сучасне фото

гірлі Росі. Вчений-енциклопедист Михайло Максимович, академік Микола Біляшівський та більшість вітчизняних дослідників вбачали і вбачають у цій пам'ятці археологічні залишки літописного міста Родень.

Навпроти Зарубського броду (на височині Батурова гора) зводяться укріплення древньоруського літописного міста Заруба.

Зрештою, в той час, а, можливо, ще й раніше, постає й сам древній Канів...

Павло Шидловський, кандидат історичних наук;
Євгеній Синиця, кандидат історичних наук;
Зінаїда Тарахан-Бережа, кандидат філологічних наук.

Використана література:

- Бондар М.М. *Минуле Канева та його околиць*. – К.: Видавництво Київського університету, 1971 – С. 14.
- Гладких М.И. *Древнейшая архитектура по археологическим источникам эпохи палеолита // VITA ANTIQUA*. – 36. наук. статей. – К.: Есе, 2001. – №1. – С. 29-33.
- Зубченки Катерина і Микола. *Село в Межириччі Росави й Росі (Роздуми над сторінками історії)*. – К., 2016.
- Максимов Е.В. *Среднее Поднепровье на рубеже нашей эры*. – К., 1972.
- Максимов Е.В., Петрашенко В.А. *Археологические памятники близ хутора Монастырек на Среднем Днепре*. – К., 1988.
- Мезенцева Г.Г. *Канівське поселення полян*. – К., 1965.
- Мезенцева Г.Г. *Древньоруське місто Родень. Княжа Гора*. – К., 1968.
- Нераденко Т.М. *Археологія Черкащини. Посібник-довідник*. – Черкаси: В-ць Чабаненко Ю.А., 2011. – С. 307.
- Обчинников Е.В. *Трипільська культура Канівського Подніпров'я*. – К.: В-ць О. Філюк, 2014.
- Обчинников Е.В., Шидловський П.С., Шостік О.І., Пічкур Є.В. *Дослідження трипільських пам'яток на Канівщині // Археологічні дослідження в Україні 2003-2004 рр. Збірка наук. праць*. – Вип. 7. – К.: ІА НАНУ, 2005. – С. 32-41.
- Петрашенко В.О., Козюба В.К. *Узбережжя Канівського водосховища: каталог археологічних пам'яток*. – К., 1999.
- Пидопличко И.Г. *Межирицские жилища из костей мамонта*. – К.: Наукова думка, 1976. – С. 239-240.
- Пидопличко И.Г. *Позднепалеолитические жилища из костей мамонта на Украине*. – К.: Наукова думка, 1969. – С. 118.
- Пидопличко И.Г. *Об остатках мамонта из района строительства Каневской ГЭС // Природная обстановка и фауны прошлого*. – Вып. 8. – К., 1976.
- Пічкур Є.В., Шидловський П.С. *Комплекс кременеобробки поселення Пекарі II // Трипільські поселення-гіганти. М-ли міжнар. конф.* – К.: Корвін-Пресс, 2003. – С. 121-128.
- Самойленко Л.Г., Шидловський П.С. *Межирицька стоянка: яке майбутнє в нашого минулого // Вісник Київського національного університету імені Тараса Шевченка. Історія*. – Вип. 4(131). – К.: ВПЦ Київський університет, 2016. – С. 62-69.
- Синиця Є.В., Терпиловський Р.В. *Археологічні дослідження пам'яток раннього середньовіччя на території Канівського природного заповідника: історія, здобутки, перспективи // Археологія та давня історія України*. – Вип. 1: Проблеми давньоруської та середньовічної археології. – К., 2010.
- Фіалко О.Є., Болтрик Ю.В. *Напад скіфів на Трахтемирівське городище*. – К., 2003.
- Шидловський П.С. *Дослідження та проблеми збереження Межирицького поселення мисливців на мамонтів // Праці Науково-дослідного інституту пам'яткоохоронних досліджень*. – Вип. 8. – К.: Фенікс, 2013. – С. 567-581.
- Шидловський П.С., Ветров Д.О., Васильєв П.М., Біденко Д.І. *Дослідження палеолітичної стоянки Семенівка III в 2004-2005 роках // Археологічні дослідження в Україні 2004-2005 рр. Зб. наук. праць*. – Вип. 8 – К.: ІА НАНУ, 2006 – С. 381
- Шидловський П.С. *«Мамонтові міграції» та сезонна адаптація населення середнього Подніпров'я в добу верхнього палеоліту // Кам'яна доба України: Зб. наук. статей*. – Вип. 7. – К.: Шлях, 2005 – С. 73.

ЗМІСТ

| | |
|--|-----|
| ВІД АВТОРА..... | 5 |
| АРХЕОЛОГІЧНЕ МИНУЛЕ КАНІВЩИНИ..... | 7 |
| 1. ДРЕВНІЙ КАНІВ..... | 17 |
| 2. МАКСИМОВИЧ ПРО СТАРОДАВНІЙ МОНАСТИР КАНІВСЬКИЙ..... | 43 |
| 3. РАННЯ ІСТОРІЯ СТАРОДАВНЬОГО МОНАСТИРЯ КАНІВСЬКОГО..... | 47 |
| 4. ТАЄМНИЦІ КАНІВСЬКИХ КАТАКОМБ..... | 61 |
| 5. УСПЕНЬСЬКА ЦЕРКВА – ДУХОВНИЙ ЦЕНТР ДРЕВНЬОГО КАНІВСЬКОГО МОНАСТИРЯ..... | 83 |
| 6. ЛЕГЕНДАРНІ КАНІВСЬКІ СТАРОСТИ..... | 87 |
| 7. ГЕТЬМАНСЬКІ УНІВЕРСАЛИ СТАРОДАВНЬОМУ МОНАСТИРЮ КАНІВСЬКОМУ..... | 95 |
| 8. НАЛИВАЙКІВСЬКА ЦЕРКВА АБО ПЕРШИЙ КОЗАЦЬКИЙ МОНАСТИР ЗА ЧЕРНЕЧОЮ ГОРОЮ..... | 107 |
| 9. «ЗГАДАЙТЕ ПРАВЕДНИХ ГЕТЬМАНІВ»..... | 121 |
| 10. ГЕТЬМАН СТЕПАН ОСТРЯНИЦЯ..... | 135 |
| 11. ВИСВЯЧЕННЯ ДАНИЛА ТУПТАЛА в дияконський сан в Успенській церкві стародавнього монастиря Канівського..... | 181 |
| 12. ЗРУЙНУВАННЯ СТАРОДАВНЬОГО КАНІВСЬКОГО МОНАСТИРЯ ТА МАКАРІЙ КАНІВСЬКИЙ..... | 203 |
| 13. ДРУГИЙ КОЗАЦЬКИЙ МОНАСТИР ПІД ЧЕРНЕЧОЮ ГОРОЮ..... | 213 |
| 14. ОСТАННІЙ КАНІВСЬКИЙ СТАРОСТА..... | 245 |
| 15. ВАСИЛІАНСЬКИЙ МОНАСТИР У КАНЕВІ..... | 261 |
| 16. СТАРОДАВНІЙ МОНАСТИР КАНІВСЬКИЙ ТА ЖАН-АНРІ МЮНЦ..... | 283 |
| 17. ОСТАННІЙ ПОЛЬСЬКИЙ КОРОЛЬ ТА ДРЕВНІЙ КАНІВ..... | 311 |
| 18. ВІДРОДЖЕННЯ ДРЕВНЬОЇ УСПЕНЬСЬКОЇ ЦЕРКВИ В КІН. XVIII – НА ПОЧ. XIX СТ..... | 363 |
| 19. ЧЕРНЕЧА ГОРА, СТАРОДАВНІЙ КАНІВСЬКИЙ МОНАСТИР ТА ТАРАС ШЕВЧЕНКО..... | 371 |
| 20. ПОДАЛЬША ДОЛЯ ДРЕВНЬОЇ УСПЕНЬСЬКОЇ ЦЕРКВИ..... | 379 |
| 21. ВІДТВОРЕННЯ ДРУГОЇ КОЗАЦЬКОЇ ЦЕРКВИ ПІД ЧЕРНЕЧОЮ ГОРОЮ..... | 391 |
| 22. НЕОБХІДНІ АРХЕОЛОГІЧНІ ДОСЛІДЖЕННЯ!..... | 409 |
| 23. ЗБЕРЕЖІМО НАВІКИ ДОРОГОЦІННИЙ СКАРБ: ЧЕРНЕЧУ – ТАРАСОВУ ГОРУ, А РАЗОМ ІЗ НЕЮ І ВСЮ УНІКАЛЬНУ АРХЕОЛОГІЧНУ, ІСТОРИЧНУ, ПРИРОДНУ І КУЛЬТУРНУ КАНІВЩИНУ!..... | 411 |

Зінаїда ТАРАХАН-БЕРЕЗА

СВЯТИНЯ

ЧЕРНЕЧА ГОРА ТА
СТАРОДАВНІЙ МОНАСТИР
КАНІВСЬКИЙ

Науково-історичний літопис Чернечої гори

Технічний редактор
Коректор

Прилуцька Ольга
Заїка Ірина,
Білоножко Валентина,
Совенко Аліна,
Горідько Тетяна

Комп'ютерна верстка,
дизайн

Прилуцький Олександр

Здано до набору 23.10.2017.

Підп. до друку. 04.05.2018.

Формат 84x108¹/₁₆. Папір крейдований. Друк офсет.

Гарнітура Book Antiqua

Умовн. друк. арк. 51,11. Обл.-вид. арк. 43,68.

Вид. №189. Замовл. № 018/0153. Тираж 1000 прим.

Свідоцтво про внесення суб'єкта видавничої справи до
державного реєстру видавців, виготівників і
розповсюджувачів видавничої продукції
Серія ДК № від 14.07.2010 р.

Виготівник та видавець:

Видавництво «ІнтролігаТОР»

18000, м. Черкаси, вул. Хрещатик, 195, оф. 707

Тел.: (0472) 56-97-99

E-mail: in_tor@ukr.net



Людмила МЕР

