

*Explication of Fig. 2. Tab. 1.*

- A. The right Kidney, whose superface seemed to be variously divided.  
 B. The Emulgent Vein.  
 C. The Emulgent Artery.  
 d. d. Two Ureters belonging to this Kidney.

Fig. 3. Represents the two Ureters of the left Kidney, which a little below the Kidney are both inclosed in a common *Cap-  
 sula* or Case, and so continued to the Bladder.

Fig. 4. Represents the *Glandulae Renales*.

- A. The *Glandula Renalis* of the right side.  
 B. — that of the left side.  
 C. The *Vena Cava*.  
 d. A vein or *ductus* opening from the cavity of this Gland and entering the *Vena Cava*.  
 e. A Vein from the left *Glandula Renalis*, and is inserted into a branch of the left Emulgent.

*Observationes D. Anthonii Lewenhoeck, de  
 Natis è semine genitali Animalculis.*

*Nec non Auctoris harum Transactionum Responsa.*

Observatoris Epistola Honoratiff. D. D. Vicecomiti *Brouncker*,  
 Latinè conscripta; Dat. *Nov*, 1677. quam ipsissimis huc  
 transmiffis verbis inferendam Auctor censuit.

Nobilissimè Vir,

**U**ltima ad Vestram Nobilitatem data litteræ præteriti  
 mensis decimo sexto, quamvis jam Nob. Vestrae utilissima  
 negotia non interrompere, animo proposueram, antequam certo  
 scirem

*scirem quis mihi in futurum adeundus : Tempus tamen otio terere in tantum nequivi, quin sequentia naturæ miracula Nob. vestra transmittam, firmâ spe fretus παρρησίαν hanc, Nobilitatem Vestram in bonam partem accepturam.*


*Postquam Exc. Dominus Professor Cranen, me visitatione sua sæpius honorarat, literis rogavit, Domino Ham cognato suo, quasdam observationum mearum videndas darem. Hic Dominus Ham me secundo invisens, secum in lagunculâ vitreâ semen viri, Gonorrhœâ laborantis, spontè destillatum, attulit, dicens, se post paucissimas temporis minutias (cum materia illa jam in tantum esset resoluta, ut fistula vitreæ immitti posset) animalcula viva in eo observasse, quæ caudata, & ultra 24 horas non viventia judicabat : Idem referebat se animalcula observasse mortua post sumtam ab egroto Terebinthinam. Materiam prædictam fistulæ vitreæ immissam præsentem Domino Ham, observavi, quasdamque in ea creaturas viventes; at post decursum 2 aut 3 horarum, eandem solus materiam observans, mortuas vidi.*

*Eandem materiam (semen virile) non agroti alicujus, non diuturna conservatione corruptam, vel post aliquot momenta fluidiorem factam, sed sani Viri statim post ejectionem, ne inter labentibus quidem sex arteriæ pulsibus, sæpiuscule observavi, tantamque in ea viventium animalculorum multitudinem vidi, ut interdum plura quam 1000. in magnitudine arenæ sese moverent. Non in toto semine, sed in materia fluida crassiori adherente, ingentem illam animalculorum multitudinem observavi; in crassiori vero seminis materia, quasi sine motu jacebant; quod inde provenire mihi imaginabar, quod materia illa crassa ex tam variis cohæreat partibus ut animalcula in ea se movere nequirent. Minora globulis sanguini ruborem adferentibus hæc animacula erant : ut judicem millena millia arenam grandicrem magnitudine non æquatura. Corpora eorum rotunda, anteriora obtusa, posteriora ferme in aculeum desinentia habebant; caudâ tenui longitudine corpus quinque sexiesve excedente, & pellucidâ; crassitiem vero ad 25. partem corporis habente prædita erant, adeo ut ea quoad figuram cum cyclaminis minoribus longam caudam habentibus optime comparare queam : Motu caudæ serpentino, aut ut anguilla in aqua natantis progrediebantur; in materia vero aliquantulum crassiori, caudam octies deciesve quidem evibrabant, antequam latitudinem capilli procedebant. Interdum mihi imaginabar, me internoscere posse ad huc varias in corpore horum animalculorum partes,*  
*quia*

quia vero continuo eas videre nequibam, de iis tacebo. His animalculis minora adhuc animalcula, quibus non nisi globuli figuram attribuere possum, permista erant.

Memini me ante tres vel quatuor annos, rogatu Domini Oldenburg B.M. semen virile observasse, & prædicta animalcula pro globulis habuisse; sed quia fastidiebam ab ulteriores inquisitione, & magis quidem a descriptione, tum temporis eam omisi. Et quæ adhuc observo ea sunt, quæ absque ulla mei peccaminosa coinquinatione, natura post coitum conjugalem relinquit: & si vestra Nobilitas judicet hæc vel nauseam, vel scandalum eruditis paritura, subnixè rogo Nobilitas Vestra sibi soli reservet, & ubi consultum ducit vel promat vel supprimat.

Jam quod ad partes ipsas, ex quibus crassam seminis materiam, quoad majorem sui partem consistere sæpius cum admiratione observavi, ea sunt tam varia ac multa omnis generis magna ac parva vasa, ut nullus dubitem ea esse nervos, arterias & venas: imo in tanta multitudine hæc vasa vidi, ut credam me in unica seminis gutta plura observasse, quam Anatomico per integrum diem subjectum aliquod secanti, occurrunt. Quibus visis firmiter credebam nullo in corpore humano, jam formato, esse vasa quæ in semine virili, bene constituto, non reperiantur.

Semel mihi imaginabar me videre figuram quandam, ad magnitudinem arenæ, quam internæ cuidam corporis nostri parti comparare poteram. Cum materia hæc per momenta quedam aëri fuisset exposita, prædicta vasum multitudo in aquosam magnis oleaginosis globulis permistam, materiam mutabatur: quales globulos inter medulla spinalis vasa interjacere antehac dixi. Hisce oleaginosis globulis visis mihi imaginabar, quod forsitan fuerint vasa convolvendis spiritibus animalibus inservientia: eaque ex tam molli consistere materia, ut, intermittente humoris vel spirituum animalium transfusu, illic in globulos oleaginosos diversa magnitudinis coalescant; præcipuè cum aëri exponuntur. Et cum prædicta materia paucillum temporis steterat, in ea observabantur trilaterales figuræ ab utraque parte in aculeum desinentes, quibusdam longitudo minutissima arenæ, aliquæ aliquantulum majores,  ut fig. A. Præterea, adeo nitidæ ac pellucidæ, ac si crystallinæ fuissent.

Hæc sunt ter Nobilissime Vir, quæ Nobilitati Vestrae, reliquoque eruditorum agmini Philosophorum communicare proposueram:  
Subnixè

*Subnixè rogans Nobilitas Vestra velit acceptas has responso significare: interim post oblationem omnis generis seruitiorum mansurus,*

Nobilitati Vestræ additissimus,  
& subsignaverat  
**ANTHONIUS LEWENHOECK.**

Auctoris ad Observatorem Responsum.

Cl. Vir,

**V**oluit Honoratiss. Vice Comes Brounckerus Te certum faciam, Se tuas Literas Nov. datas, exiisque haud mediocrem delectationem, accepisse. Qualem ex earum lectione, me ipsum etiam, affecisse agnosco. Proponerem, Domine, si non displicuerit easdem Observationes in semine Brutorum, ut Canum, Equorum, aliorumque, tentandas. Eâ ratione, ut non solum quas fecisti ab omni post hac dubio melius vindices: verum etiam, si qua Animalculorum, vel quoad numerum, vel etiam figuram esset differentia, tuæ sagaci investigationi innotesceret.

Quod ad Vasa attinet, quæ Tibi sætem vidèris in parte seminis crassiori, observasse; herere me dubium non diffiteor. Quippe cum non videam, quorsum Natura istiusmodi Vasa fabricasset. Omnino enim negat noster Harvejus (lib. de Generatione Animal.) se unquam in Utero statim à Coitu dissecto, semen maris invenisse. Et Doctiss. de Graff. (lib. de partibus Famin. Gener. dicatis) audacter. & quantum ex propriis Observationibus intelligo, rectè assertit, Quod Testes Famineæ sint bina Ovaria; in quorum aliquo Ovo maxime maturo, & per Tubam Fallopianam in Uterum illapso, Fetus efformatur. Adeo ut Semen Maris nihil aliud sit, quam Vehiculum Spiritus cujusdam summe volatilis ac animalis, & conceptioni, i. e. Ovo Famineo contactum vitalem imprimantis.

Quare, & quæ Tibi videbatur Vasorum congeries, fortassis, Seminis sunt quedam filamenta, haud organicè constructa, sed dum permeârunt Vasa Generationi inservientia, in istiusmodi figuram Elongata. Non dissimili modo, ac sæpius notatus sum salivam crassiorem, ex Glandularum Faucium foraminibus editam, quasi è convolutis fibrillis constantem. Quæ de his ulterius experiri non gravatus fueris, avidè spero me ac cepturum. Vale. Dat. Lond. Cal. Jan. 1677.

Observatoris præmissis Literis Responsi. Dat. Mart. 18. 7<sup>2</sup>.  
& Teutonice conscripti, Capitula.

**A** Te rogatum est, ut Observationes meas è Semine etiam  
Brutorum desumptas & repetitas transmittam, &c.

Siquando Canes coeunt, Marem à Famina statim seponas, ma-  
teria quadam tenuis & aquosa, (Lympham spermaticam intelligit)  
è Pene solet paulatim exstillare. Hanc materiam numerosissimis  
Animalculis repletam aliquoties vidi; eorum magnitudine, quæ in  
Semine Virili conspiciuntur. Quibus particulae globulares aliquot  
quinquagies majores permiscebantur.

Quod ad Vasorum in crassiori Seminis Virilis portione specta-  
bilitum Observationem attinet, denuo non semel iteratam, saltem  
mihimet ipsi comprobasse videor. Meque omnino persuasum ha-  
beo, Cuniculi, Canis, Felis Arterias Venasve fuisse à peritissimo  
Anatomico hand unquam magis perspicue observatas, quam mihi  
Vasa in Semine Virili, ope perspicilli, in conspectum venere.

Cum mihi prædicta Vasa primum innotuere, Statim etiam  
Pituitam, tum & salivam Perspicillo applicavi. Verum hic mi-  
nimè existentia Animalia frustra quæ sivi.

A Cuniculorum coitu, Lympha spermatica guttulam unam & al-  
teram è Famella extillantem examini subjeci; ubi Animalia  
prædictorum similia, sed longè pauciora comparuere. Globuli item  
quam plurimi, plerique magnitudine Animalium, iisdem permisti  
sunt.

Horum Animalium aliquot etiam Delincationes transmisi.  
Figura 1. exprimit eorum aliquod vivum, (in Semine Cunicu-  
lorum arbitror) eaque formâ, quâ videbatur, dum aspicientem me  
versus tendit. ABC. Capitulum cum Trunco indicant. CD. ejusdem  
Caudam. Quam, pariter ut suam Anguilla, inter natandum  
vibrat. Horum millena millia, quantum conjectare est, Are-  
nula majoris molem vix superant. Fig. 2, 3, 4. sunt ejusdem ge-  
neris Animalia, sed jam emortua.

Fig. 5. delineatur vivum Animalculum, quemadmodum, in  
Semine Canino, sese aliquoties mihi attentius intuenti exhibuit.  
EFG. Caput cum Trunco indignant: GH. ejusdem Caudam. Fig.  
6, 7, 8. alia sunt in Semine Canino, quæ motu & virâ privantur.  
Qualium, etiam vivorum numerum adde ingentem vidi, ut judica-  
rem, portionem Lympha spermatica Arenulae mediocri responden-  
tem, eorum, ut minimum, decena millia continere.

Ex aliis *Observatoris* Literis, Dat. *Maii* 31. 78. etiam Teu-  
tonicè conscriptis, aliquot huc spectantia excerpta.

**S**eminis *Canini tantillum* Microscopio applicatum iterum con-  
templatus sum; in eoque antea descripta Animalia nume-  
rosissima conspexi. Aqua pluvialis pari quantitate adjecta, iis-  
dem confestim mortem accersit.

Ejusdem *Seminis Canini* portiunculâ in vitreo Tubulo uncia  
partem duodecimalem crasso servatâ sex & triginta horarum spatio  
contenta Animalia vitâ destituta pleraque, reliqua moribunda vi-  
debantur.

Quo de Vasorum in Semine Genitali existentia magis constaret,  
delineationem eorum aliqualem mitto; ut in Fig. ABCDE. Qui-  
bus literis circumscriptum spatium arenulam modicam vix supe-  
rat.

De Vasis, quoniam *Auctor* dubiis, ex Observationibus Anato-  
micis oriundis, quarum antea ex parte meminit, immora-  
tur; ideo sequentia regerenda iudicavit.

— Quæ videntur Vasa sive partes Organicæ & Tubulares,  
reverera seminis cocti & coagulati filamenta viscosa à Vasis Testiculo-  
rum propriis ejaculata iudicamus. Quorsum autem Vasa, si Femi-  
nae Ova hæc suppeditent? Et si Ova Gallinacea, quidni &  
Muliebria? Atqui muliebria, ubi, inquis, inventa sunt? In  
Ovariis. Quæ, quàm insulse Testicula nuncupantur, vel exinde-  
patet, quòd Vasa duntaxat sanguinea, nulla sibi propria obtineant.  
E contra, Ovaria quam appositè? utpote Ovorum, seu vesiculis-  
rum, Lymphâ viscosa, instar Albuminis Ovi, distentarum, du-  
plex congeries. Adèò autem pertinaciter sibi invicem adherent,  
quòd immaturæ conspiciantur. Quin neque vel Avium Ova,  
prius quam matura, absque violenta divulsione ab Ovario sol-  
vuntur. Pariter ut videmus Glandes Nucisve Avellanas adhuc  
minuscilas, caliculis suis firmâ continuitate infixas teneri: quæ  
tamen æstivo tempore, tactu excutiuntur mollissimo. Deinde, si  
Filicula ista viscosa, quæ pro Vasis ostendis, verè talia sint, ut super-  
vacanea essent, ita etiam Generationi prorsus inepta. Adèò enim  
in transitu è Mari in Feminam implicarentur (quod etiam ostend-  
unt a Te exarata figuræ) ut Natura longè facilius opus moliretur

*extruendo nova Vasa quam hac, si Vasa, in ordinem regularem & generationi idoneam restituendo. Observationes demum, quas Transactionibus proximè editis & edendis ( Num. 139. & 140 ) inserui, altera de Fetu non matris in utero sed Abdomine invento, altera de Testiculo s. potius Ovario cujusdam mulieris Hydropico, rem omni dubio forsan extricabunt.*

*The Art of Refining, communicated by Dr. Christopher Merrit.*

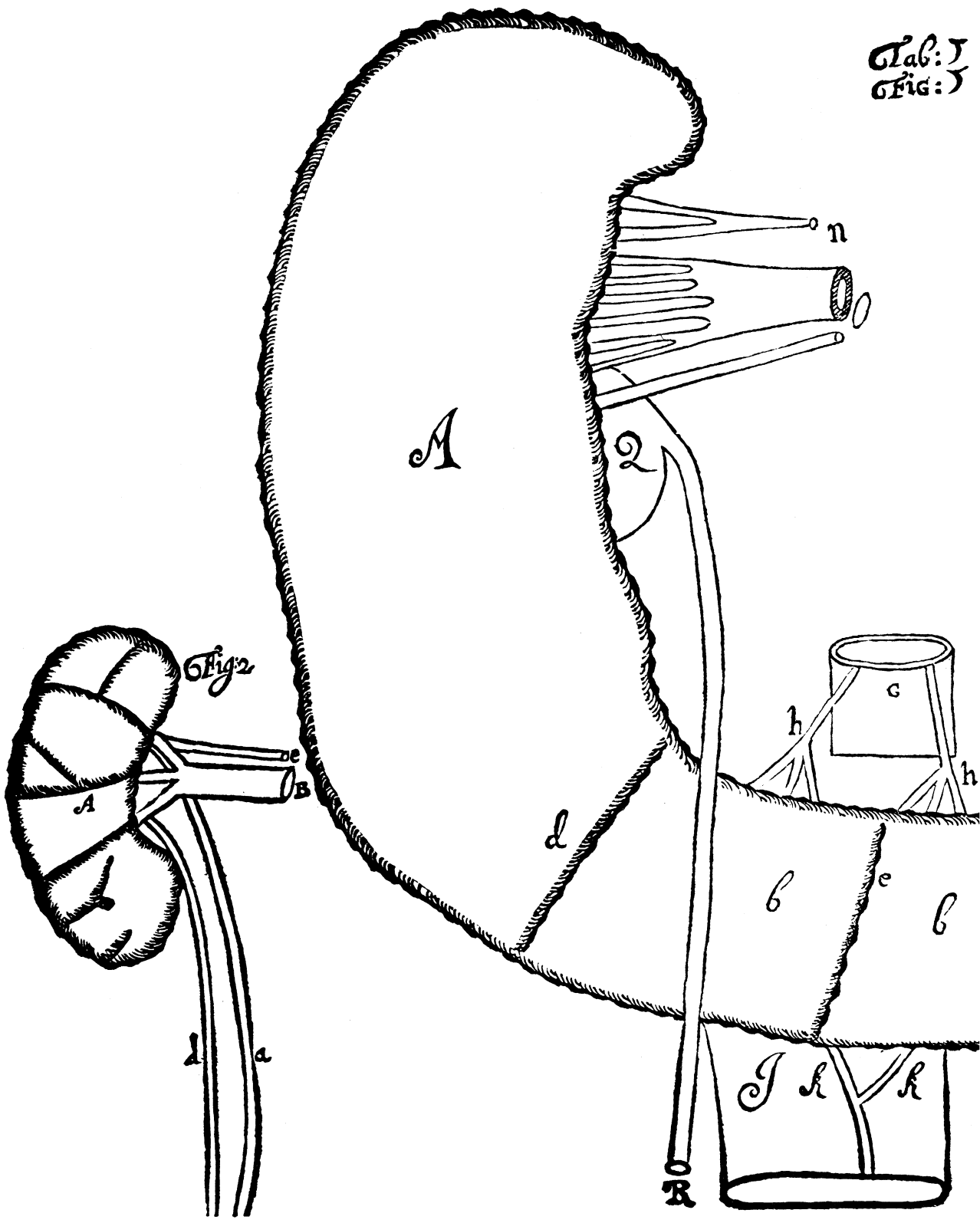
**T**He end hereof, is the separation of all other Bodies from Gold and Silver; which is performed four ways, *viz.* By *Parting*, by the *Test*, by the *Almond Furnace* or the *Sweep*, and by *Mercury*.

*PARTING* is done with *Aqua fortis*, which the Refiners make thus, R *salt Peter* ℥iii. *Dantzick Vitriol* ℥ii.

Let them be well bruised and mixed in a Morter and then put into a *Long-neck*, which is an Earthen Vessel so named from its Figure. Then six or eight of these *Long-necks* thus filled, are placed in each side of their Furnace, on a *Range* built with Iron Barrs, of the form of a *parabola*, at above nine Inches distance one from another, and closed at the sides with Bricks. The upper Arches are left open to put in and take out the Pots. Over the said Arches they lay large Bars of Iron, and then cover all the top of the Furnace with Lome, the Body of each *Long-neck* lying naked to the Fire, the Neck outward; to which the Receivers, whether of Glass or German Pots, are well Luted.

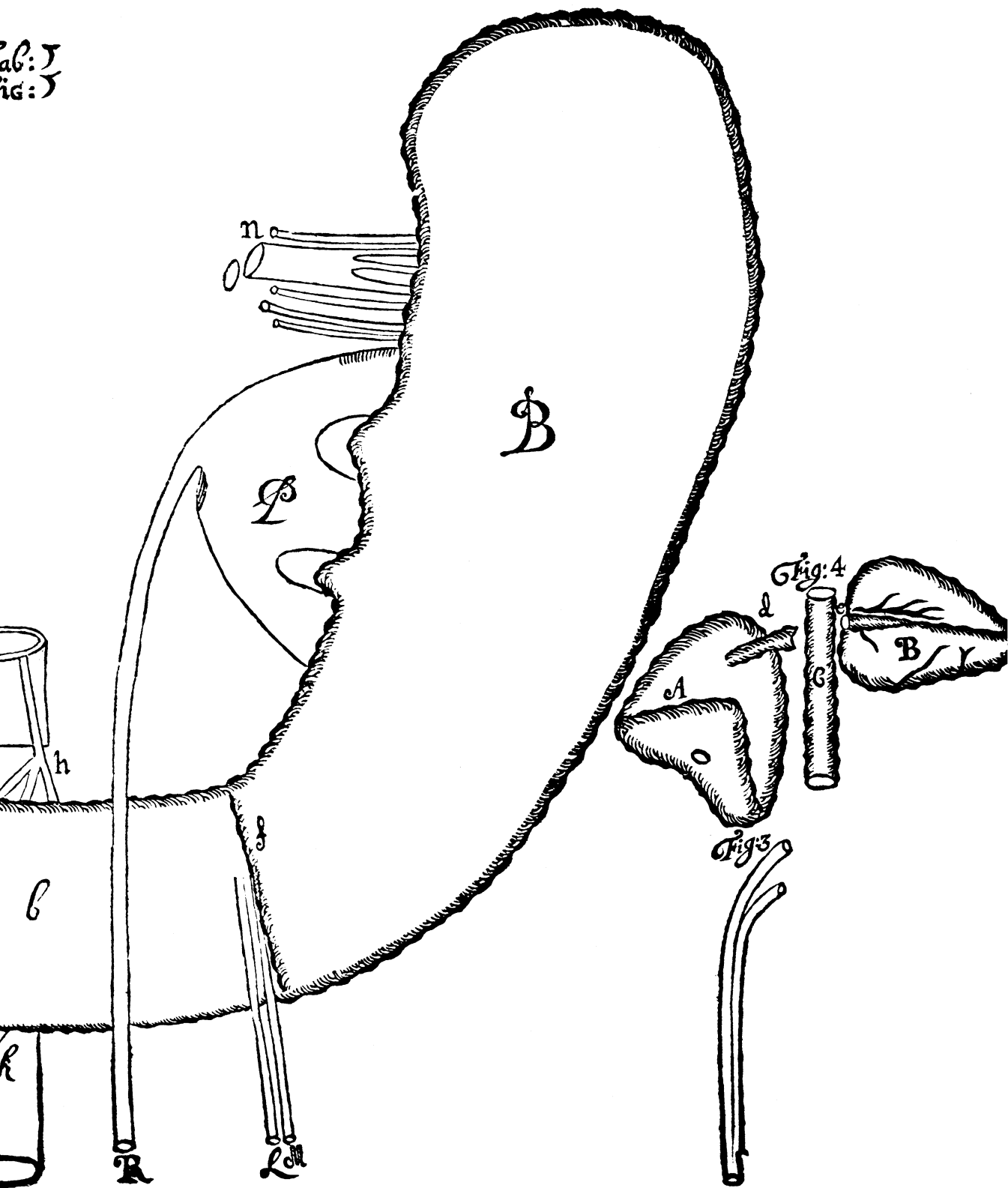
Note that if the Vitriol be not *Dantzick*, which is made with Copper; but *Englisb*, which is made with old Iron; the Water will be weaker, and make a dirty coloured Verditer, and wholly spoile it; besides, the Silver will not gather so well to the Copper after dissolution, and thereby becomes black.

Their Lute is made of good Lome, some Horse Dung, and a little *Colcothar*; although the two former do well. The luting being well labour'd and applyed, they make a gentle Charcoal fire under the Pots, for three hours, and then increase it for three hours more: about the seventh hour, they make a vehement hot Fire for four hours, and cast in at last well dried Billets of the length of the Furnace, whose flaine sur-





Tab: J  
Fig: J



Tab 2





