



QualiTePE

Quality of Teaching in Physical Education

Manuál a pokyny pro implementaci rámce a nástroje QualiTePE

Autoři:

Janíková, M., Vaculíková, P., Vlček, P., Crapa, A., Langer, W., Herrmann, C., Gerlach, E., Cools, W., Adamakis, M., Slingerland, M., Borghouts, L., Costa, J., O'Brien, W., & Lemling, A.



Co-funded by the
Erasmus+ Programme
of the European Union



ZÁKLADNÍ INFORMACE

Název: Manuál a pokyny pro implementaci rámce a nástroje QualiTePE

Autoři: Janíková, M., Vaculíková, P., Vlček, P., Crapa, A., Langer, W., Herrmann, C., Gerlach, E., Cools, W., Adamakis, M., Slingerland, M., Borghouts, L., Costa, J., O'Brien, W., & Lemling, A.

Počet stran: 32

Rok: 2024

Citovat jako: Janíková, M., Vaculíková, P., Vlček, P., Crapa, A., Langer, W., Herrmann, C., Gerlach, E., Cools, W., Adamakis, M., Slingerland, M., Borghouts, L., Costa, J., O'Brien, W., & Lemling, A. (2024). Handbook and Guidance Material for the Implementation of the QualiTePE Framework and Instrument. zenodo. <https://doi.org/10.5281/zenodo.13349509>

Projekt: Kvalita výuky tělesné výchovy (QualiTePE)

Koordinátor projektu: Claude Scheuer (do února 2023), Alina Lemling (od února 2023)

Poskytovatel: Evropská komise

Program: Erasmus+ KA2 Partnerství pro spolupráci a výměnu postupů

Podtyp: Kooperativní partnerství ve vysokoškolském vzdělávání

Číslo projektu: 2021-1-LU01-KA220-HED-000032228

Doba trvání projektu: od 1. ledna 2022 do 30. června 2024

Informace o projektu: další informace o projektu naleznete na: <https://erasmus-plus.ec.europa.eu/projects/search/details/2021-1-LU01-KA220-HED-000032228>

Webová stránka: qualitepe.info

OBSAH

Základní informace.....	2
Obsah.....	3
1 Úvod	4
2 Projekt QualiTePE	5
3 Rámec projektu QualiTePE	7
3.1 Teoretická východiska.....	7
3.2 Rámec projektu QualiTePE – prezentace dimenzí a subdimenzí.....	8
4 Pokyny pro používání nástroje QualiTePE	11
4.1 Nástroj QualiTePE.....	11
4.2 Využití nástroje QualiTePE ve vlastní výukové praxi	12
4.3 Scénáře vyučování a učení.....	14
4.3.1 Scénáře vyučování a učení pro přípravu učitelů TV.....	14
4.3.2 Scénáře vyučování a učení pro učitele v praxi	16
4.4 Nastavení QualiTePE dotazníku pro vlastní použití	17
5 Diskuze výsledků QualiTePE	25
6 Závěr.....	30
Referenční seznam	31
Partneři projektu	32

1 ÚVOD

V době neustálých inovací a změn se klíčovou stává snaha o kvalitu a excelenci. Tuto potřebu řeší rámec projektu QualiTePE, který nabízí komplexní přístup ke zvyšování kvality výuky tělesné výchovy (dále jen TV).

Předkládaný manuál je praktickým průvodcem pro implementaci rámce a nástroje QualiTePE, čímž pomáhá zlepšovat každodenní vyučovací praxi. Umožňuje zjednodušit komplexnost realizace vysoce kvalitní výuky tělesné výchovy a poskytuje praktické vhledy do výuky, návody krok za krokem a podporu jednotlivcům, týmům i organizacím, aby mohli dosahovat excelentních výkonů ve výuce TV. Mezi cílové skupiny, kterým je tento manuál určen, patří:

- instituce připravující učitele¹;
- vzdělavatelé učitelů;
- výzkumní pracovníci působící v oblasti přípravy učitelů;
- učitelé tělesné výchovy;
- studenti učitelství tělesné výchovy;
- nevládní organizace, jako jsou asociace výzkumných organizací, asociace učitelů atd.;
- zástupci zájmových skupin a političtí činitelé, kteří jsou zodpovědní za vzdělávání učitelů.

Rámec QualiTePE není pouhým souborem principů, jde o ucelený systém, který integruje osvědčené postupy a metody s myšlenkovým nastavením pro kontinuální zlepšování výuky TV. Ať už jste zkušený učitel TV, který chce zlepšit svoji stávající výuku, nebo začínající učitel TV, který si vytváří základy pro řízení kvality výuky, tento manuál nabízí nástroje, strategie a poznatky potřebné pro úspěšnou implementaci QualiTePE.

Tento manuál propojuje důkladné teoretické ukotvení s využitelností v praxi a provází různými aspekty rámce QualiTePE. Text je koncipován jako průvodce, který překračuje konvenční hranice a podporuje inovace, odolnost (resilienci) a schopnost přizpůsobit se rozličným situacím v TV. Vedle tohoto manuálu odkazujeme dále na webové stránky projektu qualitepe.info. Zde jsou veškeré informace o publikacích a materiálech, které vznikly v průběhu projektu.

¹ Pro označení učitelů, studentů, žáků a pozorovatelů bude na většině míst v textu používán rod mužský. To vyplývá pouze z praktického důvodu, aby byla zajištěna přehlednost textu. Nepoukazuje to v žádném případě na to, že by autoři nerespektovali genderovou otázku.

2 PROJEKT QualiTePE

Ve vzdělávání je v posledních letech věnována značná pozornost zásadnímu významu kvality výuky, a to s ohledem na učení žáků a obecně na studijní úspěšnost. Různými autory byly vyvinuty různé rámce pro konceptualizaci kvality výuky, a to zejména pro naukové předměty (Charalambous & Praetorius 2020). Rozhodující význam má identifikace charakteristik efektivní výuky TV a analýza jejich dopadu na úspěšnost učení. Projekt Quality Physical Education (QPE) (Kvalita tělesné výchovy) vedený organizací UNESCO byl označen jako „jedna z nejpozoruhodnějších a nejvýznamnějších globálních iniciativ v tělesné výchově“, která popisuje rozdíly v tělesné výchově, pokud jde o četnost, rozmanitost, inkluzivitu a hodnotu obsahů (McLennan & Thompson 2015). Přesto v současné době neexistuje v Evropě shoda na tom, čím se vyznačuje dobrá výuka TV a už vůbec ne na tom, jak by ji bylo možné operacionalizovat.

Proto byl v roce 2022 zahájen projekt „QualiTePE“ financovaný programem Erasmus+, na kterém spolupracovalo deset evropských zemí, a v rámci něhož měla být výše nastíněným otázkám věnována pozornost. Hlavním cílem bylo definovat základní kritéria kvality výuky TV, což vedlo k vytvoření rámce projektu QualiTePE.

Projekt je zaměřen na konceptualizaci a operacionalizaci kvality výuky TV tím, že:

1. vytváří konsensuální rámec pro definování hlavních dimenzí a charakteristik výuky TV;
2. vyvíjí hodnotící nástroj QualiTePE pro formativní hodnocení výuky TV;
3. poskytuje výukové materiály usnadňující „evidence-based“ implementaci rámce a hodnotícího nástroje QualiTePE ve studijních programech učitelství.

Na projektu pracovali odborníci z různých evropských zemí, aby se dohodli společně sdíleného porozumění tomu, co je vysoce kvalitní výuka TV, a vytvořili návrh rámce QualiTePE. Problém spočíval v tom, že definice vysoce kvalitní výuky TV je závislá na vzdělávacích cílech a oborově didaktických konceptech jednotlivých zemí.

Pro dosažení shody v této oblasti byla s oporou o různé empirické studie a kurikulární materiály realizována Delphi studie, které se účastnili různí experti z partnerských zemích, např. vysokoškolští učitelé, osoby ze státní správy odpovědné za oblast vzdělávání učitelů TV, zkušení učitelé, příp. mentoři či provázející učitelé nebo učitelé TV. Na základě rámce QualiTePE byly operacionalizovány dimenze a charakteristiky určující vysokou kvalitu zaměřenou na dobrou a efektivní výuku TV, což umožnilo vyvinout digitální hodnotící nástroj QualiTePE.

Učitelé, pozorovatelé a žáci se vyjadřují k určitým dimenzím výuky, následně jejich odpovědi nástroj vyhodnotí a poskytne jim zpětnou vazbu o kvalitě výuky. Nástroj byl pomocí iterativních

validačních a revizních procesů testován v partnerských zemích s cílem dosáhnout shody v názoru na stanovené dimenze kvality výuky TV.

Jednou z ambicí je systematicky začleňovat rámec i samotný hodnotící nástroj QualiTePE do vysokoškolské přípravy učitelů. Za tímto účelem vznikly další materiály QualiTePE, které mají vyučujícím pomoci zprostředkovat teorii a podpořit její využití v praxi. Tyto materiály umožňují budoucím i stávajícím učitelům TV reflektovat jejich pedagogickou praxi a současně nabízí nástroje pro plánování, realizaci a hodnocení výuky TV, které jsou založené na vědecky podložených faktech.

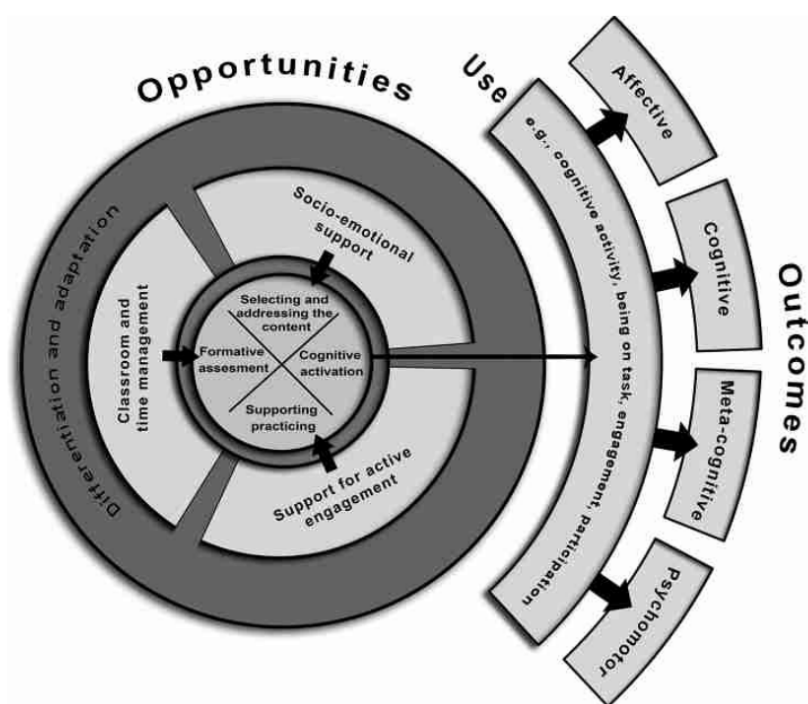
3 RÁMEC PROJEKTU QualiTePE

Jak již bylo uvedeno výše, v Evropě zatím nepanuje všeobecná shoda na tom, co je kvalitní výuka TV. Projekt QualiTePE se pokouší přispět k lepšímu porozumění této oblasti.

3.1 Teoretická východiska

První koncepční úvahy o vytvoření oborově specifického rámce se opíraly o již existující obecný model výuky nazvaný MAIN-TEACH (Charalambous & Praetorius, 2020). Ten je založen na vícevrstvě přístupu ke konceptualizaci kvality výuky.

Obrázek 1: Model MAIN-TEACH (Charalambous & Praetorius, 2020)



Tento model v sobě propojuje mezinárodní rámce vymezující kvalitu výuky. Postihuje jak obecné, tak i oborově specifické aspekty napříč různými vrstvami výuky (viz obr. 1). Je navržen na základě prototypických sekvencí vyučování a učení a zohledňuje, jak je ve výuce pracováno se situacemi typu „příležitost a její využití“.

Model zahrnuje osm dimenzí v několika vrstvách. Střední vrstva obsahuje tři základní a obecné dimenze kvality výuky: Řízení třídy a časový management, Sociálně-emoční podpora a Podpora aktivního zapojování. Vnitřní vrstva obsahuje čtyři dimenze: Výběr a prezentace obsahu, Kognitivní aktivizace, Podpora procvičování a Formativní hodnocení. Tyto vrstvy jsou uspořádány tak, aby přímo podporovaly učení žáků. Poslední dimenzí je průřezová dimenze, která prolíná všemi ostatními: Diferenciace a adaptace (Charalambous & Praetorius, 2020).

Prezentovaný model byl vybrán z toho důvodu, že odráží aktuální stav mezinárodních výzkumů kvality výuky a současně respektuje oborově didaktický diskurz kvality výuky TV (např. Hermann & Gerlach, 2020). Z výše uvedeného je rovněž zřejmé, že na úrovni subdimenzí a indikátorů byly nutné oborově specifické úpravy.

Závěrem lze konstatovat, že osm dimenzí modelu MAIN-TEACH představuje mezi evropskými partnery projektu základ pro společné porozumění vysoce kvalitní výuky TV.



3.2 Rámec projektu QualiTePE – prezentace dimenzí a subdimenzí

Vznik rámce projektu QualiTePE byl iniciován mezikulturní Delphi studií, do které se zapojilo 324 odborníků na TV z deseti partnerských zemí Evropy. Aby bylo dosaženo shody u všech zúčastněných partnerů, bylo cílem Delphi studie naplnit model MAIN-TEACH na úrovni subdimenzí a indikátorů obsahem specifickým pro výuku TV. Národní expertní týmy byly vytvořeny z řad výzkumníků, vzdělavatelů učitelů TV, kvalifikovaných mentorů a učitelů TV s různou úrovní zkušeností a odbornosti.

Delphi studie se skládala ze tří kroků:

1. Několik projektových partnerů vytvořilo pro adaptování rámce prvotní seznam obsahu specifického pro TV s přihlédnutím ke stavu kvality výuky TV v jednotlivých zemích.
2. Odborníci z projektu tento obsah prodiskutovali a zrevidovali pomocí kvalitativní analýzy a dalšího zkoumání. Výsledkem byl upravený model MAIN-TEACH.
3. Týmy odborníků ze všech jednotlivých evropských zemí zhodnotili význam a relevanci navrhovaného obsahu.

Na základě výsledků Delphi studie² bylo dosaženo konsensu pro stanovení šesti dimenzí se subdimenzemi. Tyto dimenze, subdimenze a s nimi související položky jsou prezentovány z perspektivy žáka na následujících stránkách (viz tab. 1).

² Rukopis Delphi studie je aktuálně v přípravě. Bude rovněž publikován na webové stránce projektu. Langer, W., Scheuer, C., Schnitzler, C., Lefèvre, L., Bailey, R., & Gerlach, E. ([v přípravě]). Quality in Physical Education: A European Delphi Study. Manuscript in preparation.

Tabulka 1 Přehled dimenzí, subdimenzí a položek v projektu QualiTePE

I. Výběr a prezentace obsahu a směřování k souvisejícím cílům	
Jasně stanovené cíle výuky	Náš učitel/ka tělesné výchovy..... ... nám na začátku výuky sdělí, co se bude procvičovat. ... nám sdělí, co se předpokládá, že se ve výuce TV naučíme. ... vysvětlí cíle výuky TV.
Výběr učiva relevantního pro život žáků ³	V tělesné výchově..... ... nabízím učivo, které lze propojit s životními zkušenostmi žáků. ... zprostředkovávám učivo v souladu s kurikulem. ... umožňuji žákům získat různé učební zkušenosti. ... zprostředkovávám učivo, které má pro žáky smysl.
Výběr učiva dle obtížnosti	V tělesné výchově... ... si můžu zvolit různou úroveň obtížnosti cvičení dle svých schopností. ... učitel/ka vybírá takové učivo, které odpovídá úrovni mých dovedností. ... mi učitel/ka umožňuje překonávat své vlastní hranice.
Srozumitelnost	Náš učitel/ka tělesné výchovy..... ... srozumitelně vysvětluje jednotlivé aktivity. ... poskytuje srozumitelnou zpětnou vazbu. ... dává jasné instrukce.
II. Řízení třídy	
Využití času	V tělesné výchově... ... máme pořádku co dělat. ... plně využíváme čas. ... učitel/ka vysvětluje stručně. ... jsou na začátku hodiny všechny pomůcky připraveny a k dispozici.
Permanentní pozornost	Náš učitel/ka tělesné výchovy... ... si okamžitě všimne, když někdo ve skupině začne dělat něco jiného. ... ví o všem, co se ve skupině děje. ... dbá na to, abychom se všichni soustředili na výuku.
Jasnost pravidel	V tělesné výchově... ... známe pravidla chování, která je třeba dodržovat. ... náš učitel/ka vysvětlí důsledky nedodržování pravidel chování. ... je jasné, co můžeme a nemůžeme dělat. ... s učitelem/kou diskutujeme o tom, která pravidla jsou pro naši třídu důležitá. ... rozumím, proč jsou pravidla třídy potřebná.
Bezpečnost	V tělesné výchově... ... náš učitel/ka dohlíží na dodržování pravidel bezpečnosti. ... nám učitel/ka radí, jak máme zacházet s pomůckami. ... učitel/ka nám dává doporučení z hlediska bezpečnosti pohybových aktivit (např. rozcvičení, odložení šperků).
Vypořádání se s vyrušováním	V tělesné výchově... ... nerušíme. ... věnujeme pozornost učiteli/ce. ... se chováme přiměřeně.
III. Sociálně-emoční podpora a sociální klima	
Participace	Náš učitel/ka tělesné výchovy... ... nám umožňuje podílet se na výběru aktivit. ... reaguje na naše návrhy týkající se obsahu výuky. ... nám dává možnost podílet se na organizaci výuky TV.
Péče o žáky	Náš učitel/ka tělesné výchovy... ... mi věnuje pozornost. ... mi věnuje dostatek času. ... mi naslouchá. ... přistupuje ke všem žákům stejně. ... se zajímá o naše problémy.
Povzbuzující zpětná vazba a pochvala	Náš učitel/ka tělesné výchovy... ... mě chválí, když zlepším svůj výkon. ... chválí slabší žáky, když se zlepšují. ... mě chválí, když se mi daří.

³ Tato subdimenze je relevantní pouze z pohledu učitele a pozorovatele. Proto jsou výše prezentované položky formulovány z perspektivy učitele.

	... poskytuje zpětnou vazbu, která mě povzbuzuje. ... s námi mluví respektujícím způsobem.
IV. Kognitivní a motorická aktivizace	
Náročnost	Náš učitel/ka tělesné výchovy... ... nás nechá dělat takové aktivity, v nichž mám možnost ukázat vše, co umím. ... nás nechá dělat takové aktivity, při kterých se musím pořádně snažit. ... nás nechá dělat takové aktivity, které jsou pro mne výzvou.
Zaměření na provedení pohybu	V tělesné výchově... ... přemýšlím o možnostech, jak se naučit něco nového. ... si předem promyslím, jak budu aktivity provádět. ... přemýšlím o tom, jaký přínos pro mě daná aktivita může mít.
Kognitivní zapojení	V tělesné výchově... ... si v duchu procházím jednotlivé aktivity. ... se snažím soustředit na důležité body jednotlivých aktivit. ... přemýšlím o tom, jak dobře se mi podařilo aktivitu provést.
Podpora metakognitivního učení	Náš učitel/ka tělesné výchovy... ... mě žádá, abych řekl/a, jak jsem zvládl/a určité cvičení. ... mě žádá, abych přemýšlel/a nad tím, jak cvičení provést. ... mě žádá, abych popsal/a, jak jsem se něco naučil/a. ... se mě ptá, jak jsem dosáhl/a daného cíle.
V. Podpora činností žáků	
Emoční podpora	Náš učitel/ka tělesné výchovy... ... mě podporuje, abych dosahoval/a lepších výsledků. ... mě povzbuzuje, když udělám chybu. ... mi nabízí jeho/její podporu.
Diferenciace	Náš učitel/ka tělesné výchovy... ... nám nabízí různé aktivity v závislosti na našich schopnostech. ... umožňuje žákům, kteří se zlepšují, vyzkoušet obtížnější aktivity. ... nabízí jednodušší aktivity žákům, kteří si nějakou aktivitu neosvojují tak rychle.
Konstruktivní zpětná vazba	Náš učitel/ka tělesné výchovy... ... nám dává zpětnou vazbu, jak správně cvičit. ... nám ukáže, jak můžeme aktivitu provést lépe. ... nám poskytuje užitečnou zpětnou vazbu.
Strukturování	Náš učitel/ka tělesné výchovy... ... upozorňuje na důležité aspekty jednotlivých aktivit. ... vysvětluje cíle jednotlivých aktivit. ... nabízí aktivity, které umožňují náš další rozvoj.
Procvičování a upevňování učiva	V tělesné výchově... ... můžu procvičovat nové věci, dokud je dobře nezvládnou. ... můžu procvičovat to, co mi ještě nejde tak dobře. ... můžu procvičovat nové věci prostřednictvím různých cvičení.
Formativní hodnocení	Náš učitel/ka tělesné výchovy... ... nám sděluje, jakých pokroků dosahujeme ve svých výkonech. ... s námi diskutuje specifické cíle. ... nám pomáhá reflektovat, zda dosahujeme daných cílů.
VI. Podpora aktivního zapojování	
Odloženo	Položky budou dopracovány.
Doplňková dimenze⁴	
Spokojenost	Jsem spokojený/á s tím, jak probíhá výuka tělesné výchovy. Líbí se mi, jak náš učitel/ka tělesné výchovy organizuje výuku. Mám rád/a naši výuku tělesné výchovy.

⁴ Tato dimenze nebyla použita v Delphi studii. Charakterizuje spíše výsledek (stav), neodráží procesuální stránku výuky. Nicméně studie QUALLIS (Hermann et al., 2023b) považuje spokojenost za důležitý ukazatel kvality. Na základě Delphi studie a validizace nástroje QUALLIS byla tato dimenze zahrnuta jako doplňková.

4 POKYNY PRO POUŽÍVÁNÍ NÁSTROJE QualiTePE

4.1 Nástroj QualiTePE

Nástroj QualiTePE je zkonstruován podle výše uvedeného rámce, jehož cílem je konceptualizovat moderní a ucelené pojetí kvality výuky TV.

Jednotlivé položky jsou odvozeny z výše popsaného rámce a také z již dříve validovaného nástroje QUALLIS (Herrmann et al., 2023).

Nástroj obsahuje šest dimenzí kvality výuky reprezentovaných 23 subdimenzemi⁵ a 78 položkami⁶. Tyto subdimenze nástroje QualiTePE jsou v souladu s příslušnými dimenzemi rámce QualiTePE.

Nástroj QualiTePE je navržen tak, aby ho mohli využívat pozorovatelé, učitelé a žáci. Pozorovatel je osoba, která sleduje hodinu TV, buď přímo, nebo zprostředkovaně na videozáznamu. Učitel je osoba, jejíž výuka je pomocí nástroje QualiTePE hodnocena. Za učitele lze považovat jak studenty učitelství TV (v přípravném vzdělávání), tak i učitele v praxi (v dalším vzdělávání). Žáci jsou těmi, koho vede učitel ve výuce TV (např. žáci základních škol, žáci středních škol nebo další studenti učitelství TV).

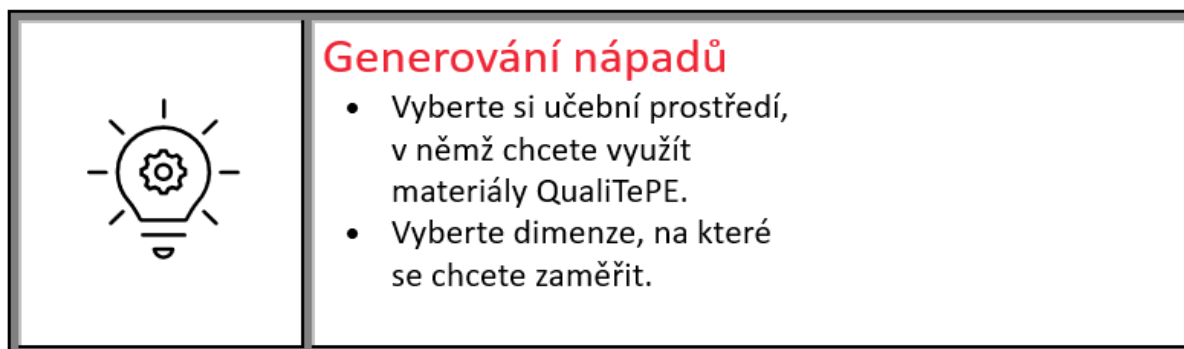
Položky jsou modifikovány s ohledem na cílovou skupinu, resp. v závislosti na dané perspektivě (pozorovatel, učitel, žák). Konkrétní položky ze všech tří perspektiv lze nalézt v různých jazycích v publikaci *Documentation of Items and Scales* (Herrmann et al., 2024).

⁵ Subdimenze je specifická kategorie v rámci širěji pojaté dimenze. Seskupuje vzájemně související položky. Umožňuje detailní hodnocení a analýzu specifických aspektů kvalitní výuky TV v celkovém rámci. Každá subdimenze reprezentuje jedinečnou charakteristiku nebo aspekt kvality výuky.

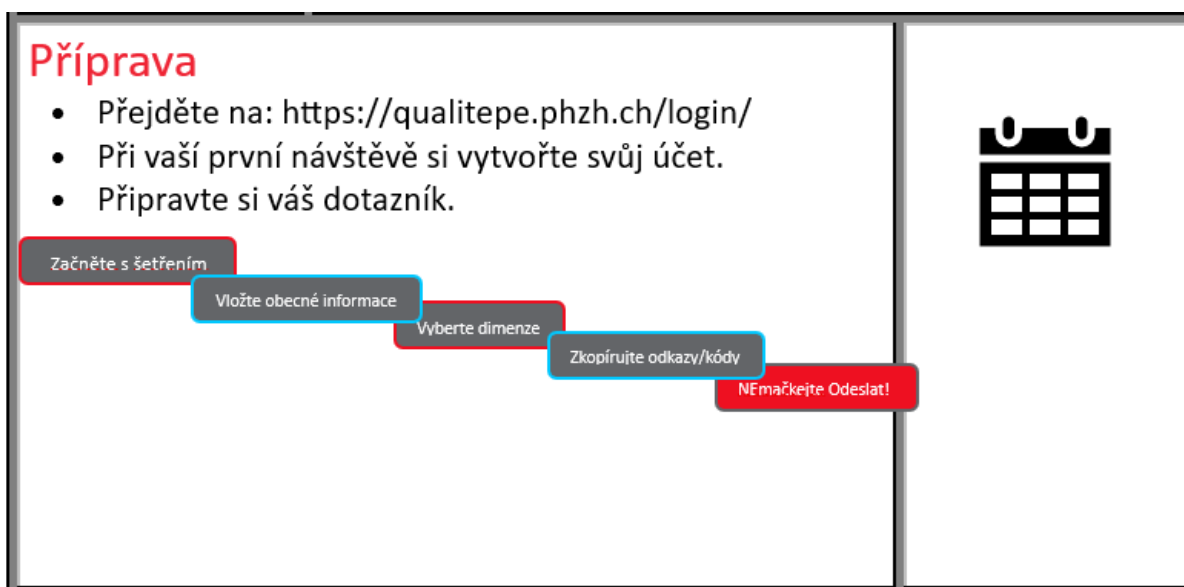
⁶ Položka je konkrétní výrok nebo otázka v rámci subdimenze, které respondent hodnotí, nebo na které odpovídá. Položky jsou stavebními kameny subdimenzí, poskytují podrobná data, která jsou potřebná k přesnému měření každé charakteristiky, jež popisuje kvalitu výuky. Celkově je k dispozici 78 položek, které jsou rozděleny do 23 dimenzí a přispívají tak ke komplexnímu hodnocení kvality výuky.

4.2 Využití nástroje QualiTePE ve vlastní výukové praxi

Následující diagramy přehledně ukazují jednotlivé kroky, které se mají provést, jestliže chcete využívat materiály QualiTePE ve vlastní praxi.




Dříve, než začne výuka TV, musí být v nástroji zvoleny subdimenze. Ty totiž určují, jaké otázky budou pro hodnocení kvality výuky položeny. Při přípravě budoucích učitelů TV může vyučující předem vybrat takové subdimenze, které souvisí s probíraným učivem. Nebo si studenti učitelství mohou sami vybrat subdimenze, které korespondují s jejich individuálními učebními cíli. Učitel si může subdimenze vybrat také na základě svých vlastních potřeb, např. ty, v nichž se chce zlepšit, nebo jen ze zvědavosti.



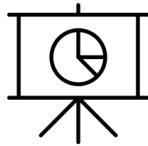


Nejprve se přes využívanou platformu vytvoří osobní účet (před první realizací výzkumného šetření). Poté se generuje dotazník. Podrobné informace jsou k dispozici v technickém

manuálu (str. 17). Je důležité, abyste nezmáčkli tlačítko „Odeslat“, dokud nebudou mít všichni účastníci výzkumného šetření vyplněný celý dotazník.

	<h2>Implementace</h2> <ul style="list-style-type: none">• Informujte žáky/pozorovatele, aby si donesli vlastní IT zařízení.• Vytiskněte, nebo vložte do MS PowerPoint QR kódy pro žáky/pozorovatele, aby se mohli připojit k dotazníku.• Po skončení hodiny zajistěte, abyste měli všichni zúčastnění – žáci, pozorovatelé i vy učitelé – dostatek času na vyplnění dotazníku.
---	--

Dotazník poskytnete účastníkům výzkumného šetření tak, že jim pošlete vygenerovaný odkaz, na který kliknou, nebo jim vygenerujete QR kód.

<h2>Vyhodnocení</h2> <ul style="list-style-type: none">• V platformě dotazníku klikněte na • Pro zobrazení výsledků dotazníku klikněte na tento symbol .• Zpětnou vazbu interpretujte.	
--	---

Výzkumné šetření ukončíte tak, že kliknete na tlačítko „Odeslat“. Poté se v uživatelském rozhraní vygeneruje zpráva obsahující paprskový graf. Ten ukazuje výsledné skóre všech vybraných subdimenzí ze všech tří perspektiv (učitel, pozorovatel, žák). Kromě toho se ve sloupcových grafech zobrazí skóre jednotlivých položek. Tyto výsledky slouží jako základ pro reflexi a diskuzi, která by měla vést ke zkvalitňování výuky TV.

4.3 Scénáře vyučování a učení

Scénář vyučování a učení představuje situaci, ve které lze nástroj použít pro pozorování a hodnocení. Ve skutečnosti může každá situace, v níž někdo vyučuje (i třeba jen část) hodiny TV, sloužit jako scénář vyučování a učení.

Níže jsou uvedeny příklady didaktických scénářů, ve kterých lze nástroj použít.

4.3.1 Scénáře vyučování a učení pro přípravu učitelů TV

1. Nástroj lze použít v případě, kdy student učitelství TV vede část hodiny (mikrovýstup) pouze s malou skupinou spolužáků. Další student má přidělenou roli pozorovatele a hodiny se aktivně neúčastní. Všichni účastníci následně diskutují výsledky. Protože do výuky není zapojen žádný odborník, slouží tento scénář především k tomu, aby pomohl



všem studentům přemýšlet o tom, co je vlastně kvalitní výuka TV. Tento cíl by měl být vysvětlen předem, aby se předešlo přílišnému tlaku na studenta, který vede část hodiny. Odborník (vzdělavatel učitelů TV) může následně vstoupit do diskuse a zodpovědět otázky, které z ní vyplynuly.

2. Tento scénář popisuje tutéž situaci jako první s tím, že pozorovatelem je odborník, např. vzdělavatel učitelů TV. Cílem je také pomoci studentům přemýšlet o tom, co je kvalitní výuka TV. Odborník může vést diskusi například tak, že uvede příklady různých dimenzí a objasní mylné představy o kvalitní výuce TV, pokud se objeví. Odborník by měl podněcovat otevřenou diskusi mezi

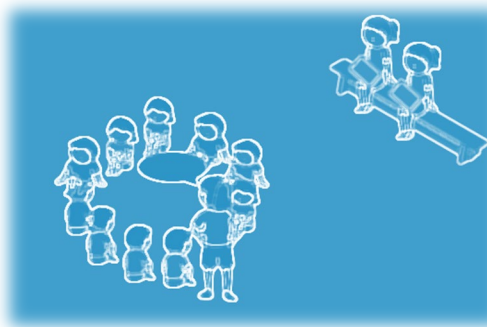


studenty a neklást přílišný důraz na výsledek, který mu jako odborníkovi vyplynul z dotazníku.

3. Cílem tohoto scénáře je individuální rozvoj profesních kompetencí studenta učitelství TV. Student v roli učitele vede část, nebo celou hodinu TV pro svoje spolužáky. Vzdělavatel učitelů je v roli pozorovatele a výsledky získané pomocí dotazníku individuálně diskutuje se studentem, který hodinu vedl. Ve vyšších ročnících studia učitelství, když mají studenti více zkušeností a lépe rozumí pojmu kvalita výuky, může roli pozorovatele převzít spolužák.

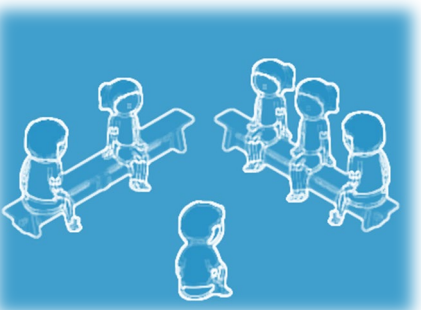
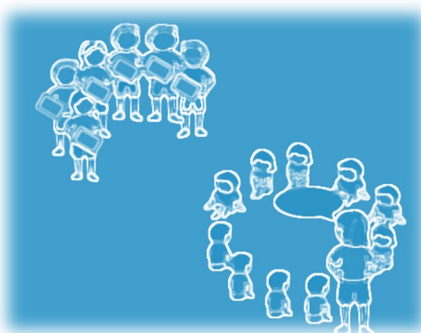


4. Během pedagogické praxe vede student v roli učitele část, nebo celou hodinu TV s žáky dané školy. Pozorovatelem může být buď oborový didaktik z vysoké školy, nebo provázející učitel TV z dané školy. Další variantou může být to, že v roli pozorovatele může být současně oborový didaktik i provázející učitel TV. Tak může docházet ke zpřesňování pojmu kvalita výuky TV nejen u studentů, ale také mezi oborovým didaktikem a provázejícím učitelem TV.



4.3.2 Scénáře vyučování a učení pro učitele v praxi

1. Učitel TV si projde jednotlivé dimenze a subdimenze QualiTePE a zamyslí se nad oblastmi, ve kterých se chce zlepšit. Za tímto účelem si vybere relevantní subdimenze. Jakmile realizuje jednu nebo více hodin TV, požádá žáky o vyplnění odpovídajících položek dotazníku v nástroji QualiTePE. Cílem je ověřit, zda výsledky žáků potvrzují skutečnost, že by měl učitel věnovat daným subdimenzím pozornost. Pokud ano, učitel si v rámci plánování výuky stanoví experimentální prvky, které mohou výuku zlepšit. Scénář vyučování a učení by měl být vystavěn tak, aby v něm mohli kolegové, mentor nebo jiný odborník plnit roli pozorovatele.
2. Oddělení TV, nebo skupina učitelů TV vytvoří učící se komunitu. Společně naplánují několik pozorování, kdy jeden učitel pozoruje druhého a současně žáci hodnotí pomocí nástroje QualiTePE kvalitu výuky. Systematicky prozkoumávají několik, nebo všechny dimenze rámce QualiTePE a dohodnou se, na kterou dimenzi, nebo na které dimenze se více zaměří. Společně navrhnu strategie výuky s cílem zkvalitnit zvolenou dimenzi (dimenze). Rovněž naplánují hodiny, do níž se zvolená strategie promítne. Opakovaným využíváním nástroje QualiTePE (i prostřednictvím videozáznamu) tak dochází ke zvyšování kvality výuky TV v dané škole.
3. Učitelé TV mohou použít nástroj QualiTePE v rámci dalšího vzdělávání, a to tak, že je pro ně speciálně připravena výuka, kterou buď sami vedou, nebo se jí jinak účastní, nebo ji pozorují. Při následné vrstevnické diskuzi o výuce se díky sdílení rámce a využití nástroje QualiTePE zvyšuje také kvalita výuky TV.



4.4 Nastavení QualiTePE dotazníku pro vlastní použití

Následující popis vám pomůže při vytvoření vlastního online dotazníku QualiTePE. Podrobnější informace, včetně informací o Obecném nařízení o ochraně osobních údajů, najdete v technickém manuálu QualiTePE (Crapa, 2024).

1. Registrace a přihlášení

1. Přejděte na domovskou stránku: qualitepe.phzh.ch

Zaregistrujte se kliknutím na odkaz na domovské stránce. Zobrazený dotazník vám s registrací pomůže.

Po registraci obdržíte inicializační email. Pokud email neobdržíte, zkontrolujte si spam a nevyžádanou poštu.

Co-funded by the
Erasmus+ Programme
of the European Union



Quality of teaching and learning in physical education.

E-Mail

Password

Not registered yet? Register here

Change password / Forgot password

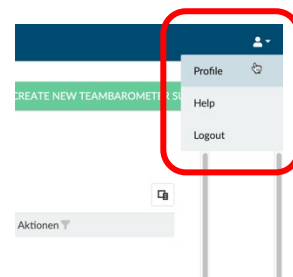
Sign-in



2. Je-li to potřeba, změňte si své heslo

1. V okně Knihovna klikněte v pravém horním rohu na „Profil“.

2. Vytvořte si své vlastní heslo. Klikněte na tlačítko „Uložit“.



My profile

My Profile

Your Email

ronja.rauebertochter@phzh.ch

Your Password

Password confirmation

Save

Heslo musí obsahovat:

- alespoň 8 znaků
- alespoň jedno velké písmeno
- alespoň jedno malé písmeno
- alespoň jednu číslici
- alespoň jeden znak mimo abecedu [např.! @, :]

3. Vytvořte výzkumné šetření

1. V okně Knihovna klikněte na zelené tlačítko „Začít s výzkumným šetřením“.

QualiTePE - Quality of Teaching in Physical Education

Evaluation tool to assess the quality of teaching in physical education. Theoretically based on the QualiTePE framework concept.

i

Start Survey

2. Zadejte údaje a informace o výzkumném šetření v okně 1 „Údaje o výzkumném šetření“.
POZOR: Sběr dat musí být anonymizován. To znamená, že v položce „Název výzkumného šetření“ nesmíte napsat žádná jména, adresy nebo osobní údaje respondentů!
Klikněte na zelené tlačítko „Další“.

1 SURVEY

2 QUESTIONNAIRE

3 SUMMARY

Step 1 - Survey Data

Creator

Ronja Räubertochter

Selected template

QualiTePE - Quality of Teaching in Physical Education

Name of Survey

Please enter a name for the survey. This name will appear in the survey overview.

Please note that the surveys must be anonymised for data protection reasons. I.e. do not use names, addresses, age details etc. to name the survey.

3. V okně 2 „Dotazník“ je uvedeno 23 subdimenzí QualiTePE. Chcete-li se dozvědět více o položkách v dané subdimenzi, umístěte kurzor na příslušnou položku. Pro své výzkumné šetření musíte vybrat minimálně tři a maximálně osm subdimenzí. Čím méně subdimenzí vybere, tím větší pozornost jim budou všichni respondenti věnovat, a tím snadnější a přesnější vyhodnocení bude. Klikněte na zelené tlačítko „Další“.

1 SURVEY

2 QUESTIONNAIRE

3 SUMMARY

Please select the quality dimensions to be evaluated.

☐ Selection of content relevant to students' lives

☐ Omnipresence

☐ Structuring

☐ Focusing on execution of movement

☐ Selection of challenging content

☐ Safety

☐ Comprehensibility

☐ Cognitive processing

☐ Clear learning objectives

☐ Caring

☐ Aspiration level

☐ Supporting metacognitive learning

☐ Clarity of rules

☐ Emotional support

☐ Differentiation

☐ Formative assessment

☐ Use of time

☐ Satisfaction

☐ Practise and consolidate content

☐ Dealing with disruptions

☐ Participation

☐ Constructive feedback

☐ Encouraging feedback

4. V okně 3 „Shrnutí“ jsou zobrazeny odkazy pro žáky, pro učitele TV a pro pozorovatele. Tyto odkazy nasdílejte příslušné skupině osob. Odkazy je také možné sdílet prostřednictvím příslušných QR kódů. Abyste to mohli udělat, uložte QR kódy zmáčknutím pravého tlačítka myši a sdílejte je jako obrázek nebo Beamer-projekci. Okno zavřete kliknutím na křížek v pravém horním rohu.

QR kódy a odkazy lze také stáhnout jako PDF dokument.

POZOR: Nevybírejte „Odeslat“. Tím by došlo k uzavření výzkumného šetření, které by nešlo znovu otevřít. Okno zavřete kliknutím na křížek v pravém horním rohu.



Below you will find the links for your survey.



Share the links or the corresponding QR codes with the appropriate target group (e.g. share link and QR code students with the class to be surveyed).

The QR codes and the links can be downloaded as a PDF document. Please use the function Download QR codes and links:

[QR codes and links PDF Download](#)

Property	Value
Survey Name	Manual demo
Survey links	



Survey Name	Manual demo		
Survey links			
Student	https://sula.pro/th5thqfi		
			
Teacher	https://sula.pro/xcjz3mci	Observer	https://sula.pro/3o7wivut
			

5. Výzkumná šetření lze stáhnout jako soubory PDF a lze je vytisknout. Chcete-li to provést, vyberte příslušný odkaz a klikněte na něj. Tím se výzkumné šetření stáhne. V okně výzkumného šetření lze stáhnout dotazník kliknutím na „Stáhnout dotazník jako PDF“.

- ☐ 8 ☐ 11 ☐ 14 ☐ 17
☐ 9 ☐ 12 ☐ 15 ☐ 18 or older
☐ 10 ☐ 13 ☐ 16

[Download questionnaire as PDF](#)

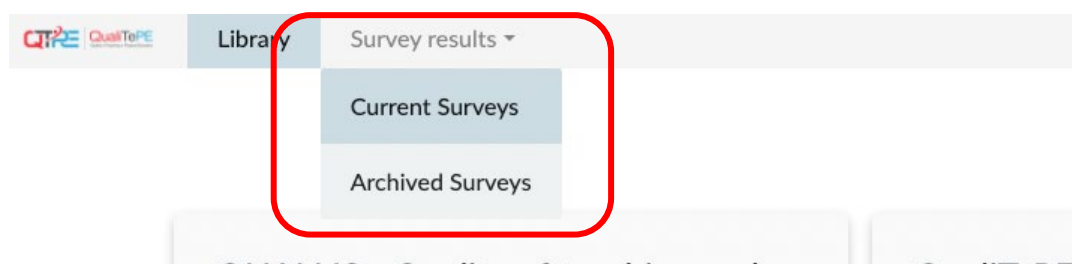
Safety

In physical education...

	strongly disagree	disagree	neither/nor agree	agree	strongly agree	I do not know.
our physical education teacher ensures that the safety rules are respected.	<input type="radio"/>	<input type="radio"/>	<input type="radio"/>	<input type="radio"/>	<input type="radio"/>	<input type="radio"/>
our physical education teacher advises us to handle the material correctly.	<input type="radio"/>	<input type="radio"/>	<input type="radio"/>	<input type="radio"/>	<input type="radio"/>	<input type="radio"/>
our physical education teacher shows us how to practice the sport safely (e.g., warming up, taking off jewellery).	<input type="radio"/>	<input type="radio"/>	<input type="radio"/>	<input type="radio"/>	<input type="radio"/>	<input type="radio"/>

4. Uzavření a vyhodnocení výzkumného šetření

1. V okně Knihovna vyberte „Výsledky výzkumného šetření“ a klikněte na „Aktuální výzkumná šetření“.









Vyberte výzkumné šetření, které chcete uzavřít a vyhodnotit. Výzkumná šetření lze filtrovat vytvořením ID, podle názvu výzkumného šetření a podle statutu. Vyberte ikonu tužky vpravo.

5. Analýza výzkumného šetření

1. V okně Výsledky výzkumného šetření klikněte na ikonu „Vyhodnocení“ aktuálního výzkumného šetření.



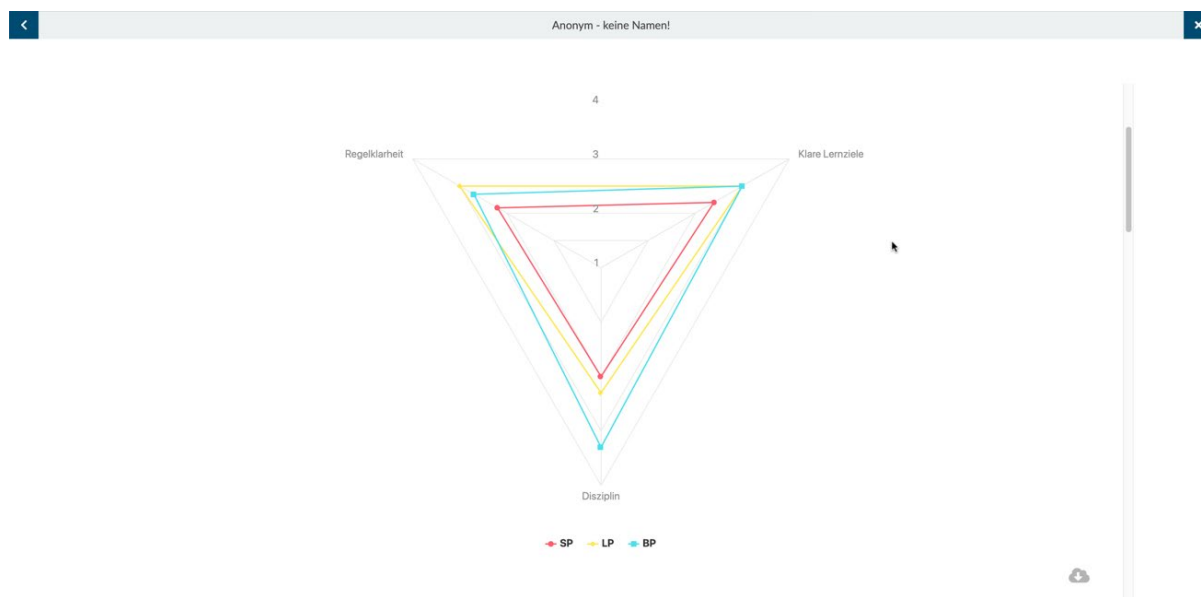
Current Surveys

Id	Survey name	State	Survey Creator	Survey Template	Actions
57	Manual demo	COMPLETED	Ronja Räubertochter	QualTePE - Quality of Teaching in Physical Education	  
56	tt	COMPLETED	Ronja Räubertochter	QualTePE - Quality of Teaching in Physical Education	  

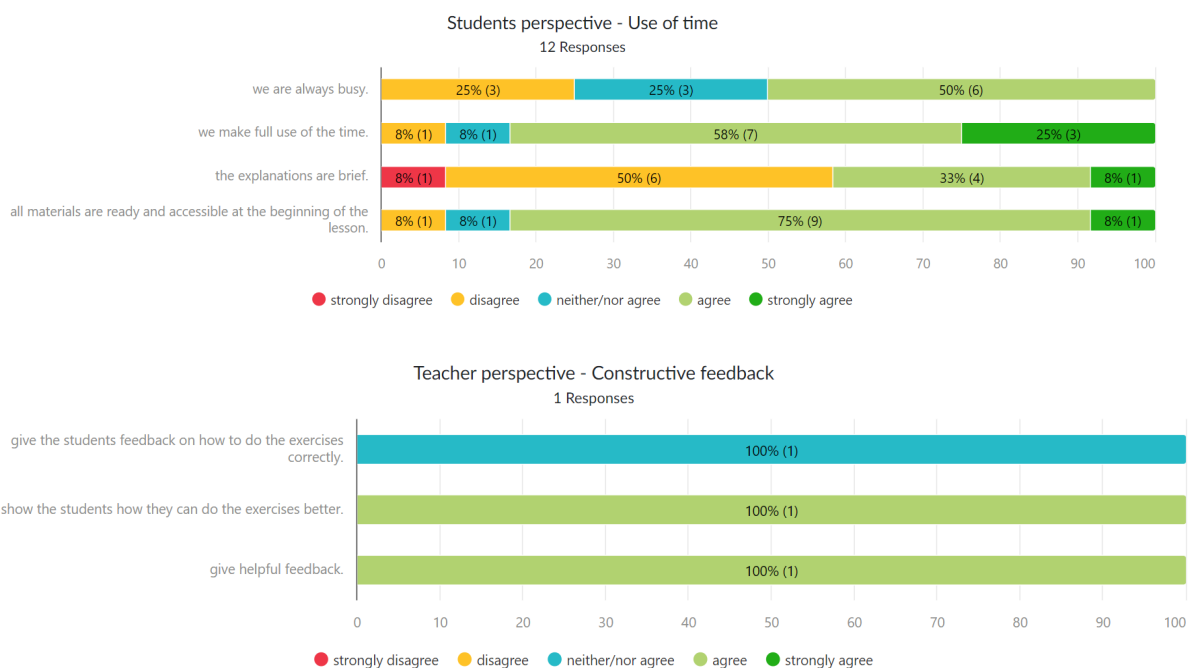
Page 1 of 1 (2 items)

< 1 >

2. V okně „Přehled vybraných dimenzí kvality“ se barevně prostřednictvím paprskového grafu zobrazí průměrné hodnoty všech tří perspektiv – žáci, učitel/é TV a pozorovatel/é.

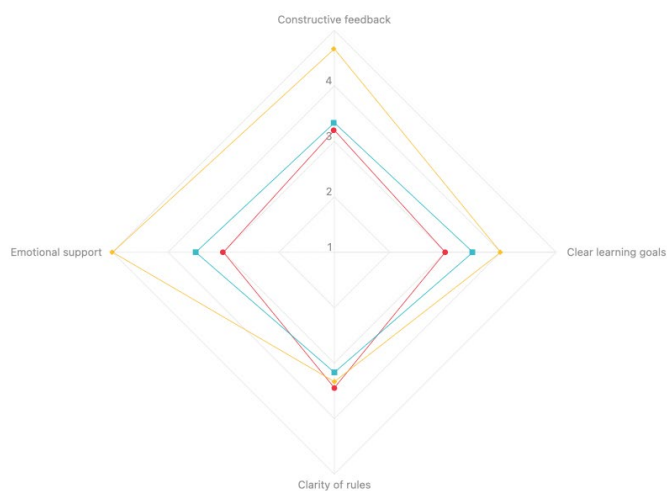


3. V okně pro vyhodnocení „Přehled vybraných dimenzí kvality“ se jako sloupcový graf pod paprskovým grafem zobrazí odpovědi ke třem perspektivám – žáci, učitel/é TV a pozorovatel/é.



4. V okně pro vyhodnocení „Přehled vybraných dimenzí kvality“ lze stáhnout zprávu jako PDF kliknutím na tlačítko „Stáhnout zprávu jako PDF“.

[download report as pdf](#)



5 DISKUZE VÝSLEDKŮ QualiTePE

Zpětná vazba a nástroj QualiTePE

Je důležité si uvědomit, že nástroj QualiTePE je výchozím bodem pro zpětnovazební proces. Často se stává, že se výsledky hodnocení uvedených tří perspektiv (učitel, pozorovatel, žák) liší. Proto je třeba kvantitativní výsledky uvážlivě interpretovat. Právě interpretace a diskuze o ní mohou přispět k hodnotné kvalitativní zpětné vazbě. Než přistoupíme ke konkrétním návrhům pro používání nástroje QualiTePE, popíšeme několik základních principů poskytování zpětné vazby.

- Zpětná vazba by měla být cílená, konkrétní a jasná. Abychom toho dosáhli, je dobré se řídit třemi otázkami, které jsou považovány za zásadní při formativním hodnocení:
 - a) Co je cílem vyučovací hodiny?
 - b) Jakých výsledků v profesní oblasti student dosahuje?
 - c) Jak může student/ka zlepšit svůj výkon?

V tomto případě se studentem rozumí osoba, která vyučuje TV. Pokud student neví, jak má vypadat kvalitní výuka TV (otázka a), stěží se v tomto ohledu bude zlepšovat. Informace o tom, co je kvalitní výuka, mu poskytne rámec QualiTePE prostřednictvím dimenzí, subdimenzí a jednotlivých položek. Proto je důležité, aby jak pozorovatel, tak i učitel nástroj QualiTePE znali a rozuměli mu, a to zejména subdimenzím zvoleným pro konkrétní hodinu TV.

Student by měl mít také informace o své aktuální úrovni profesního výkonu (otázka b). Tyto informace mu poskytne právě nástroj QualiTePE, a to ze tří různých perspektiv.

Bez dalších informací, jako jsou strategie pro zlepšení (otázka c), však bude zpětná vazba neúčinná. Proto je důležité hodnocení pomocí nástroje QualiTePE i data, která z něj vzejdou, interpretovat a diskutovat s ohledem na zlepšení. Zpětná vazba by se jednoznačně měla zaměřit na dosažení úspěchů v předem stanovených subdimenzích, jinak bude neefektivní.

Výzkumy ukazují, že zpětná vazba je méně účinná, je-li vnímána jako ohrožující vzhledem k vnímání hodnoty sebe sama. Důvodem může být skutečnost, že lidé nejsou schopni se plně soustředit na obsah zpětné vazby, pokud se cítí být pod tlakem. Proto je důležité vytvořit vhodné podmínky, ve kterých se pozorovaný učitel cítí podporován a v nichž je zpětná vazba

komunikována konstruktivním způsobem (Monteiro et al., 2021). Skutečným cílem totiž je (neustále) zlepšovat výuku, nikoli někoho odsuzovat.

Klíčové body pro používání nástroje QualiTePE pro zpětnou vazbu:

- Ujistěte se, že všichni zúčastnění (různé role) správně chápou rámec QualiTePE.
- Vyberte jednu nebo více subdimenzí dle vašeho zájmu.
- Poskytujte zpětnou vazbu, která je cílená, konkrétní a jasná. Řiďte se následujícími otázkami:
 - Co je cílem?
 - Jak si student/ka vede?
 - Jak se student/ka může zlepšit?
- Vytvořte podmínky, ve kterých se pozorovaný učitel cítí podporován, nikoli odsuzován.

Obecně doporučujeme, aby učitel a pozorovatel při diskuzi výsledků z nástroje po realizované výuce postupovali podle následujících kroků:

1. Diskutujte o dimenzích s **NEJVYŠŠÍM** bodovým hodnocením ze všech perspektiv. Tento postup vede k posílení silných stránek učitele a vytváří pozitivní a oceňující atmosféru po zbytek diskuze.
2. Diskutujte o dimenzích s **NEJNIŽŠÍM** bodovým hodnocením ze všech perspektiv. Cílem je usilovat o zlepšení v oblastech, které vyžadují další rozvoj. Během této fáze lze jako vodítko použít tři základní otázky formativního hodnocení zmíněné výše.
3. Diskutujte o dimenzích se **ZJEVNÝMI ROZDÍLY** v bodovém hodnocení. To pomáhá učiteli a pozorovateli porozumět perspektivě jiných osob. Může to také pomoci objasnit rozdíly v chápání subdimenzí a v tom, jak jsou uplatňovány v praxi.

Obecně je v každém kroku důležité, abyste nechali učitele nejprve reflektovat bodové hodnocení, které přidělili sami sobě. Prvotní otázka by mohla např. znít takto: „Proč jste si dal dva body... [doplňte subdimenzi]?“ Poté mohou pozorovatelé klást objasňující (nikoliv však hodnotící) otázky. Pozorovatelé následně vnesou do diskuze své pohledy a uplatní se také pohledy žáků.

Dbejte na to, aby se výsledky využívaly jako výchozí bod pro reflexi. Vzhledem k tomu, že pozorování zahrnuje interpretaci jak položek v subdimenzích, tak chování učitelů, projevuje se vždy určitá míra subjektivity. Výsledné rozdíly v bodovém hodnocení by měly být chápány jako

příležitost k zapojení do smysluplné, konkrétní a rozvíjející konverzace, ne jako finální „známka“ za výkon učitele.

Pro vedení oceňující a udržitelné zpětné vazby můžete postupovat podle následujících bodů:

- zvažte nastavení zpětné vazby (např. přípravné vzdělávání učitelů, vrstevnická zpětná vazba ve škole) a odbornou úroveň zúčastněných (např. zpětná vazba od kolegů, zpětná vazba začínajícímu učiteli od zkušeného učitele);
- cílem je zaměřit se jak na zpětnou vazbu (co bylo uděláno), tak na perspektivu budoucího jednání (co lze udělat);
- získané bodové hodnocení dejte do kontextu perspektivního zkvalitnění výuky;
- odkazujte na „formativní hodnocení“ v případě přípravy budoucích učitelů;
- vždy se snažte zaměřit se na obecný aspekt „zpětné vazby“ jak u stávajících učitelů, tak i u studentů učitelství, aby spolupracovali;
- používejte matici Brookse et al. (2019) (viz tab. 2), která je zaměřena na strategie zpětné vazby, a rozšiřte ji o stručné vysvětlení a příklad (str. 28). Tato matice si klade za cíl propojit teorii s praxí tím, že učitelům poskytuje praktické příklady a strategie ke každému typu a úrovni zpětné vazby, přičemž zdůrazňuje spíše probíhající interakce mezi různými typy zpětné vazby, než aby je vnímala jako jednotlivé kroky.

Tabulka 2 Matice zpětné vazby pro učení (Brooks et al., 2019)

Stupeň rozvoje učícího se	Úroveň zpětné vazby	Feeding Up: Kam směřuji?	Feeding Back: Jak postupuji?	Feeding Forward: Co dalšího mám dělat?
Začátečník	Úloha	Pobídky (prompty) k Feeding Up: <ul style="list-style-type: none"> Dnes se budeme učit... Úspěch poznáte podle toho, že ... (uvedte příklad / model) Klíčovými kritérii úspěchu jsou... Hledáme / zaměřujeme se na... Strategie k Feeding Up: <ul style="list-style-type: none"> redukce komplexity používání příkladů / modelů identifikace mylných představ používání diagnostických nástrojů pro nastavování cílů 	Pobídky (prompty) k Feeding Back: <ul style="list-style-type: none"> V tomto případě ... jsi <i>ne/dosáhl</i> vzdělávacích záměrů. V tomto případě ... jsi <i>ne/naplnil</i> kritéria úspěchu. Tvoje odpověď / práce je/není tím, co hledáme, protože... Strategie k Feeding Back: <ul style="list-style-type: none"> vyhněte se nepřiměřenému zdůrazňování analýzy chyb usilujte o okamžitou zpětnou vazbu propojte zpětnou vazbu s kritérii úspěchu 	Pobídky (prompty) k Feeding Forward: <ul style="list-style-type: none"> Abys zcela naplnil učební záměr, měl bys... Svoji práci zlepšíš, pokud se zaměříš na... kritéria úspěchu. Přidání / odstranění_____povede k zlepšení Tvé práce. Strategie k Feeding Forward: <ul style="list-style-type: none"> používej jazyk, jímž jsou formulována kritéria úspěchu používej scaffolding Feeding Forward musí být dobře načasovaný využívej výzvy odkazuj k cílům
	Proces	Pobídky (prompty) k Feeding Up: <ul style="list-style-type: none"> Klíčovými myšlenkami / koncepty v této úloze jsou... Tyto myšlenky / koncepty se vztahují k ... Klíčovými otázkami, které si lze v této úloze klást, jsou ... Dovednostmi, které budou v této úloze zapotřebí, jsou ... Strategiemi, které budou v této úloze zapotřebí, jsou ... Strategie k Feeding Up: <ul style="list-style-type: none"> používání grafických organisérů redukce scaffoldingu zvyšování komplexity používání náročných cílů 	Pobídky (prompty) k Feeding Back: <ul style="list-style-type: none"> Tvé porozumění myšlenkám / konceptům v této úloze je... Tvoje uvažování o této úloze je... Prokázal jsi _____dovednost, a to na _____ úrovni. Použil jsi _____strategii, a to na _____ úrovni. Strategie k Feeding Back: <ul style="list-style-type: none"> lze začít se zvyšováním objemu zpětné vazby komplexita zpětné vazby může narůstat používání pobídek či narážek 	Pobídky (prompty) k Feeding Forward: <ul style="list-style-type: none"> Své porozumění konceptu_____ můžeš zlepšit tím, že... Další uvažování o _____může přispět ke zlepšení Tvé práce tím, že... Své _____dovednosti můžeš zlepšit tím, že... Strategie k Feeding Forward: <ul style="list-style-type: none"> lze začít se zvyšováním objemu Feeding Forward komplexita Feeding Forward může narůstat používání pobídek či narážek používání výzev

Pokročilý	Autoregulace	<p>Pobídky (prompty) k Feeding Up:</p> <ul style="list-style-type: none"> • Jak využijete učebních záměrů? • Jak můžete využít kritéria úspěchu? • Jakými dalšími způsoby můžete sledovat svoji práci? <p>Strategie k Feeding Up:</p> <ul style="list-style-type: none"> • redukce důrazu na příklady • náročné / výkonové cíle 	<p>Pobídky (prompty) k Feeding Back:</p> <ul style="list-style-type: none"> • Daří se ti postupovat v Tvoji práci? • Jak to víš? • Na jaké úrovni jsi naplnil kritéria úspěchu? • Daří se Ti dosahovat svých cílů? • Jak to víš? <p>Strategie k Feeding Back:</p> <ul style="list-style-type: none"> • pozdržení zpětné vazby • lze vyžadovat pouze verifikující zpětnou vazbu 	<p>Pobídky (prompty) k Feeding Forward:</p> <ul style="list-style-type: none"> • Jak bys mohl prohloubit své porozumění? • Jak bys mohl zlepšit svoji práci? • Co je dalším krokem v Tvém učení? • Jak to víš? <p>Strategie k Feeding Forward:</p> <ul style="list-style-type: none"> • pozdržení zpětné vazby • redukce spoléhání se na učitele • rozvoj autoregulace učení
-----------	--------------	--	---	---

6 ZÁVĚR

Doufáme, že tento manuál poslouží jako cenný a praktický zdroj informací pro vzdělavatele učitelů i samotné učitele TV. Používáním materiálů QualiTePE můžete zvýšit kvalitu studijních programů učitelství TV a přispět tak k rozvoji efektivních výukových postupů. Rádi bychom vás prostřednictvím QualiTePE motivovali k tomu, abyste zkoumali různé strategie a příklady a přizpůsobili si je tak, aby vyhovovaly podmínkám ve vaší praxi.

Další zdroje a publikace najdete na webových stránkách [QualiTePE.info](https://qualitepe.info), kde najdete také celou řadu informací pro podporu vašeho profesního rozvoje. Jsou zde uvedeny odkazy na různé publikace, podrobný technický manuál a dokumentace škál se všemi dimenzemi a položkami. Tyto materiály, stejně jako tento manuál, jsou na webových stránkách projektu k dispozici v různých jazycích tak, aby jimi bylo možné podpořit vzdělavatele v Evropě i mimo ni.

Projektový tým QualiTePE si stanovil za úkol zvyšovat kvalitu výuky tělesné výchovy a je přesvědčen, že veškeré vytvořené materiály vás budou inspirovat a umožní vám dosáhnout tohoto cíle. Přejeme vám hodně radostných chvil a úspěchů při implementaci a dalším rozvoji postupů, které povedou ke zkvalitnění výuky tělesné výchovy. Máte-li jakékoli dotazy nebo návrhy, neváhejte kontaktovat projektový tým (str. 32).

Referenční seznam

- Brooks, C., Carroll, A., Gillies, R., & Hattie, J. (2019). A Matrix of Feedback. *Australian Journal of Teacher Education*, 44, 14-32. <https://doi.org/10.14221/ajte.2018v44n4.2>
- Charalambous, C. Y., & Praetorius, A.-K. (2020). Creating a forum for researching teaching and its quality more synergistically. *Studies in Educational Evaluation*, 67, 100894. <https://doi.org/10.1016/j.stueduc.2020.100894>
- Crapa, A., Hermann, C., Langer, W., Adamakis, M., Borghouts, L., Cools, W., Costa, J., Janíková, M., Jurak, G., Kress, J., Lefèvre, L., Lemling, A., Lundvall, S., O'Brien, W., Ries, F., Scheuer, C., Schnitzler, C., Sember, V., Slingerland, M., ..., & Gerlach, E. (2024). *QualiTePE digital web-based evaluation tool (QualiTePE-Tool): Technical manual and Information on the General Data Protection Regulation (GDPR)*. Zurich University of Teacher Education. <https://doi.org/10.5281/zenodo.12514452>
- Herrmann, C., Crapa, A., Langer, W., Adamakis, M., , Borghouts, L., Cools, W., Costa, J., Janíková, M., Jurak, G., Kohake, K., Kress, J., Lefèvre, L., Lemling, A., Lundvall, S., Masarykova, D., O'Brien, W., Ries, F., Scheuer, C., Schnitzler, C., . . . & Gerlach, E. (2024). *The QualiTePE instrument to evaluate Quality of Teaching in Physical Education: Documentation of Items and Scales in English, German, French, Italian, Spanish, Dutch, Swedish, Slovenian, Czech and Greek*. Zurich University of Teacher Education. <https://doi.org/10.5281/zenodo.11911262>
- Herrmann, C., & Gerlach, E. (2020). Unterrichtsqualität im Fach Sport – Ein Überblicksbeitrag zum Forschungsstand in Theorie und Empirie. *Unterrichtswissenschaft*.
- Herrmann, C., Niederkofler, B., & Seelig, H. (2023). Assessment of teaching and learning quality in physical education – Validation of the QUALLIS instrument. *Swiss Journal of Educational Research*, 45(2), 202-219. <https://doi.org/10.24452/sjer.45.2.10>
- Langer, W., Scheuer, C., Schnitzler, C., Lefèvre, L., Bailey, R., & Gerlach, E. ([in prep.]). Quality in Physical Education: A European Delphi Study. . *Manuscript in preparation*.
- McLennan, N., & Thompson, J. (2015). *Quality Physical Education (QPE): Guidelines for Policy Makers*. United Nations Education, Scientific & Cultural Organization.
- Monteiro, V., Carvalho, C., & Santos, N. N. (2021). Creating a Supportive Classroom Environment Through Effective Feedback: Effects on Students' School Identification and Behavioral Engagement. *Frontiers in Education*, 6. <https://doi.org/10.3389/educ.2021.661736>

PARTNEŘI PROJEKTU

Autoři tohoto manuálu by chtěli ocenit přínos projektového týmu QualiTePE, který se podílel na uvedených výstupech projektu QualiTePE (2024).

Číslo	Instituce	Zapojení odborníci
1	University of Luxembourg, Luxembourg	Claude Scheuer (do února 2023), Alina Lemling (od února 2023), Manolis Adamakis, Wouter Cools (od února 2023)
2	Zurich University of Teacher Education	Christian Herrmann, Angelo Crapa, Ilaria Ferrari
3	Universität Hamburg	Erin Gerlach, Wiebke Langer
4	University College Cork	João Costa, Wesley O'Brien
5	Univerza v Ljubljani	Gregor Jurak, Vedrana Sember
6	Masarykova univerzita Brno	Marcela Janíková, Pavlína Vaculíková (od dubna 2023), Petr Vlček (do ledna 2023, červen 2024)
7	Université de Strasbourg	Christophe Schnitzler, Lisa Lefèvre
8	Göteborgs Universitet	Suzanne Lundvall, Andreas Fröberg, Heléne Bergentoft
9	Universidad de Sevilla	Francis Ries, Matilde Mora Fernández, Carmen Campos Mesa Maria, Oscar Del Castillo Andrés
10	Fontys University of Applied Sciences, Eindhoven	Lars Borghouts, Menno Slingerland
11	European Physical Education Association [EUPEA], Luxembourg	Martin Holzweg, Biljana Popeska, Jana Vašíčková
12	Spolupracující partneři	Kathrin Kohake (Universität Münster)

Odmítnutí odpovědnosti: Podpora Evropské komise při tvorbě této publikace nepředstavuje souhlas s jejím obsahem, který odráží pouze názory autorů. Komise nemůže být činěna zodpovědnou za jakékoliv použití informací, které jsou v publikaci obsaženy.

