



[nati00ns.eu](https://nati00ns.eu)

## Event Angazhimi Kombëtar

3<sup>rd</sup> June 2024

- Shpjegimi i Misionit
- Monitorimi i tokës dhe qëndrueshmëria (Ligji për monitorimin e tokës)
- Laboratorët e gjallë dhe fenerët e njohurive për shëndetin e tokës
- Fokusi tematik i Thirrjes për Laboratorët e Gjallë 2024
- Seanca e angazhimit



Funded by  
the European Union

## Kini parasysh:



- **Listat e pjesëmarrësve**, duke përfshirë emrat, institucionet dhe adresat e postës elektronike, do të ndahen vetëm me të pranishmit për informacion dhe qëllime të mëtejshme të rrjetëzimit.



- Gjatë eventit, ne do të bëjmë **fotografi** me qëllim të komunikimit dhe shpërndarjes së projektit NATI00NS. Nëse e gjeni veten në një fotografi që dëshironi që ne ta heqim, dërgoni një email në [info@nati00ns.eu](mailto:info@nati00ns.eu)



- Në qoftë se, gjatë regjistrimit, keni dhënë **pëlqimin** tuaj për të marrë përditësime nga NATI00NS dhe/ose informacione mbi iniciativa të tjera lidhur me Misionin për Tokën të BE-së, ju keni **të drejtë të tërhiqni pëlqimin tuaj** - me postë elektronike në [info@nati00ns.eu](mailto:info@nati00ns.eu)



- Ky është një event hibrid me një komponent online. **Takimi Zoom do të regjistrohet.**

## Zbuloni rrugën drejt një propozimi konkurrues



## Eventi angazhimit kombëtar 2024

**DATA 2024.**

- Shpjegimi i Misionit
- Monitorimi i tokës dhe qëndrueshmëria (Ligji për monitorimin e tokës)
- Laboratorët e gjallë dhe fenerët e njohurive për shëndetin e tokës
- Fokusi tematik i Thirrjes për Laboratorët e Gjallë 2024
- Seanca e angazhimit

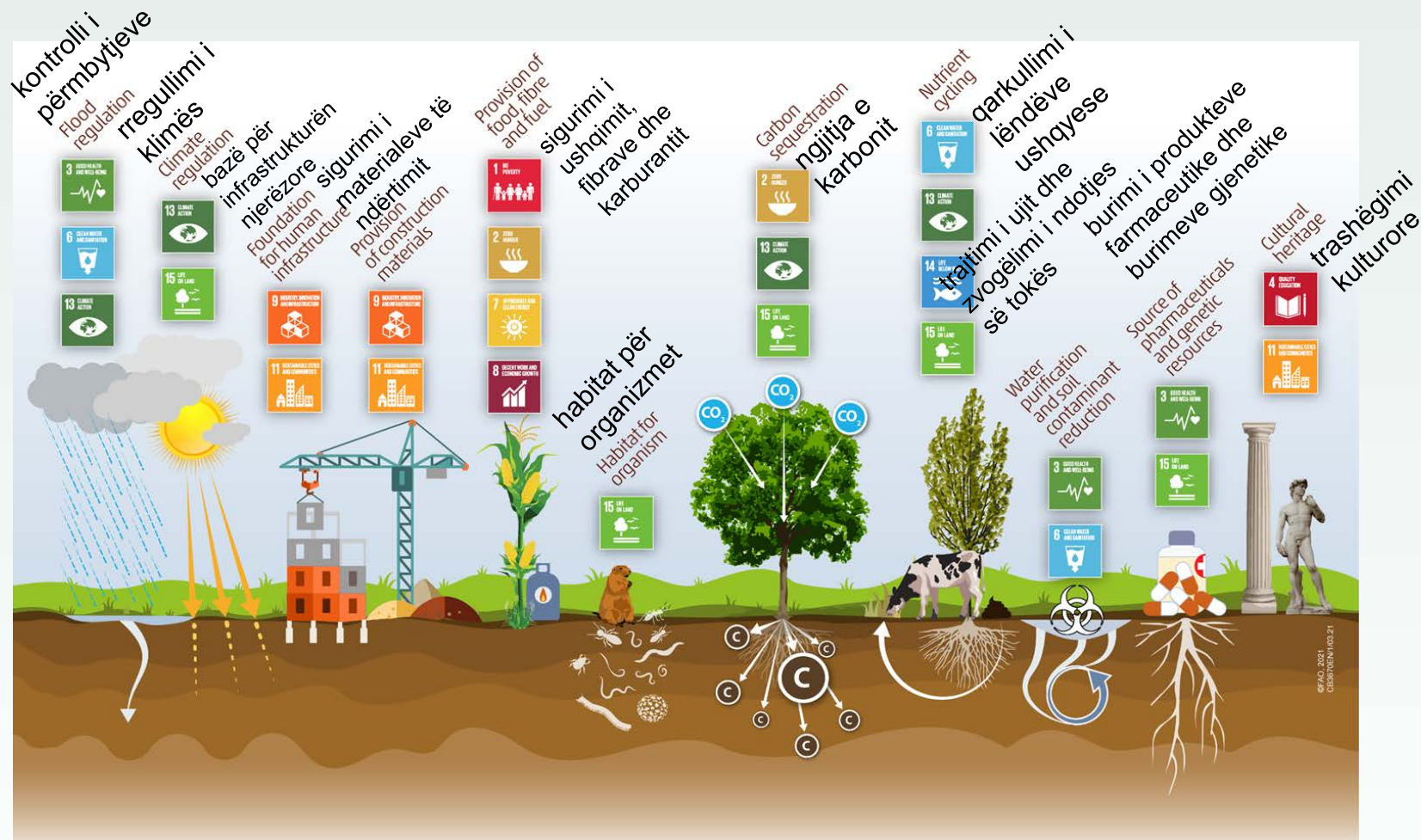


# Shpjegimi i Misionit



## Tokat e shëndetshme

- janë thelbësore për të gjitha proceset që e mbështesin jetën në Tokë
- kanë aftësi të vazhdueshme për të mbështetur shërbimet e ekosistemit



Tokat e shëndetshme, një parakusht për arritjen e Objektivave të Zhvillimit të Qëndrueshëm (OZHQ). Burimi: fao.org

## Tokat e pashëndetshme

- Tokat e degraduara nga aktivitetet njerëzore, duke përfshirë ndryshimet klimatike antropogjene;
- Situata përkeqësohet shpesh nga mungesa e të kuptuarit ose arsimit;
- Ndikon në rreth 2/3 e tokave evropiane: bujqësore, natyrore dhe rurale;
- Shërbimet e ekosistemit janë të kufizuara dhe shpenzimet lidhur me tokat e degraduara janë shumë të mëdha (> 50 miliardë euro në vit).

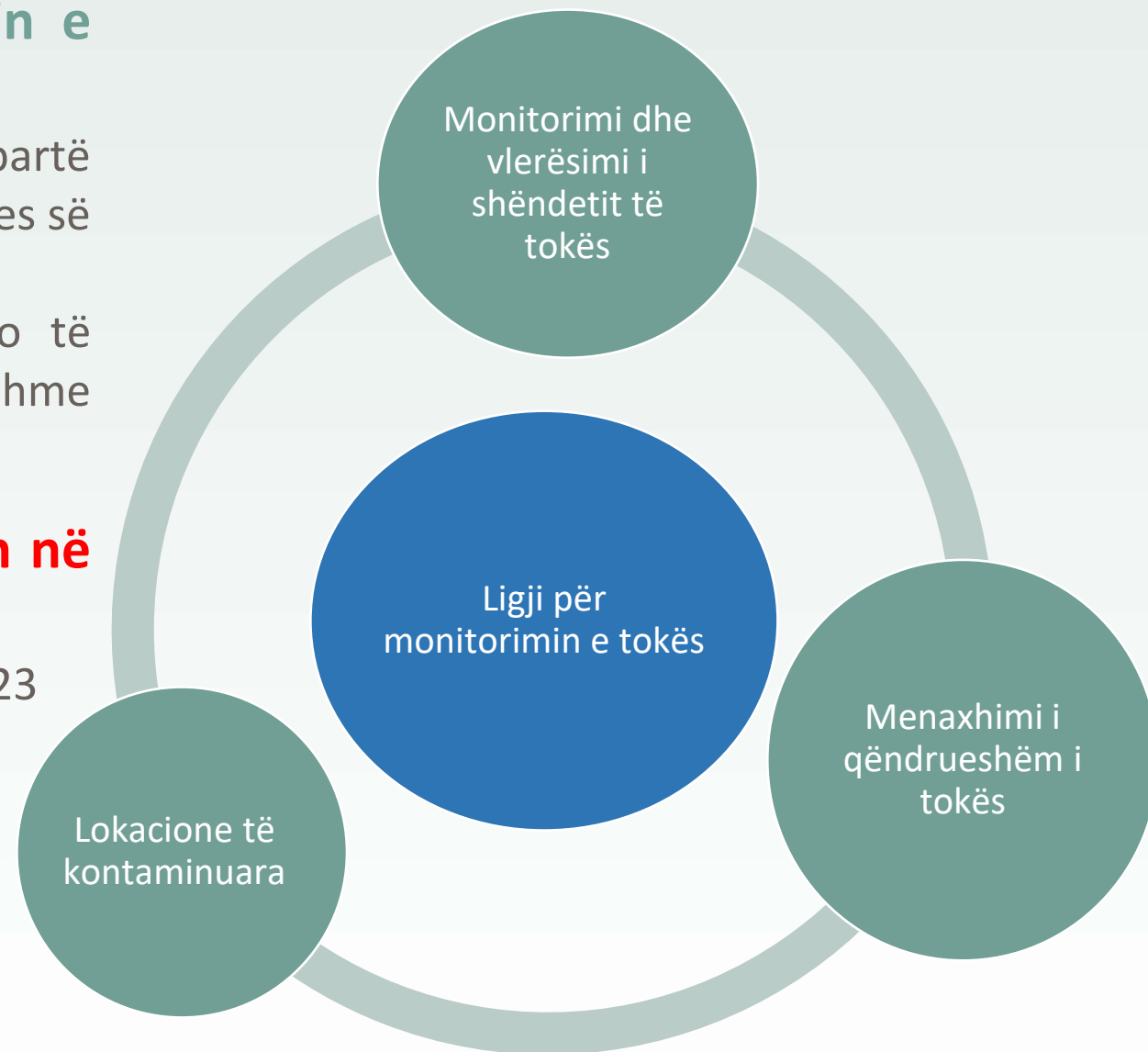


## Ligji i propozuar i BE-së për monitorimin e tokës

- me qëllim për të siguruar konkurrencë të barabartë midis anëtarëve dhe një nivel të lartë të mbrojtjes së mjedisit dhe shëndetit
- dhe për të siguruar një kuadër ligjor që do të kontribuojë në arritjen e tokave të shëndetshme deri në vitin 2050

## Statusi: **kontrolloni statusin (shihni linkun në shënime)**

- miratuar nga Komisioni Evropian më 5 korrik 2023
- ndryshimet do të propozohen nga:
  - Parlamenti Evropian (Komiteti ENVI)
  - Këshilli i Bashkimit Evropian
- deri në tre projektligje



Vendosja e një kornize solide dhe koherente për monitorimin e të gjitha tokave në gjithë BE-në në mënyrë që Shtetet Anëtare të mund të ndërmarrin veprime për të rinovuar tokat e degraduara.

Identifikimi i lokacioneve potencialisht të kontaminuara nga ana e Shteteve Anëtare hulumtimi i këtyre lokacioneve dhe adresimi i rreziqeve të papranueshme për shëndetin e njeriut dhe mjedisin, duke kontribuar kështu në krijimin e një mjedisi jo toksik deri në vitin 2050.

Monitorimi dhe vlerësimi i shëndetit të tokës

Ligji për monitorimin e tokës

Lokacione të kontaminuara

Menaxhimi i qëndrueshëm i tokës

Menaxhimi i qëndrueshëm i tokës do të bëhet normë në BE. Shtetet Anëtare duhet të përcaktojnë se cilat praktika do të zbatohen nga menaxherët e tokës dhe cilat do të ndalohen sepse ato shkaktojnë degradimin e tokës.



## Objektivi kryesor i Misionit për Tokën

- Objektivi kryesor i Misionit "Marrëveshja e Tokës për Evropën" është krijimi i 100 laboratorëve të gjallë (vende eksperimentimi në terren) dhe fenerëve të njohurive (vende demonstrimi të praktikave të mira) deri në vitin 2030, për të udhëhequr kalimin në toka të shëndetshme në zonat rurale dhe urbane.



## Misioni "Marrëveshja e Tokës për Evropën"

- 1 nga 5 misione të BE-së;
- Misioni udhëheq kalimin në toka të shëndetshme;
- Misioni në zemër të Marrëveshjes së Gjelbër të BE-së: tranzicion për të kapërcyer kërcënimet e paraqitura nga ndryshimi i klimës dhe degradimi i mjedisit natyror.



**Përfitimet e Marrëveshjes së Gjelbër Evropiane**

## Objektivat dhe implementimi i Misionit për Tokën

- 100 laboratorë të gjallë dhe fenerë njohurish në të gjitha llojet e tokave: bujqësore, pyjore, natyrore, industriale dhe urbane;
- Do t'u jepet dukshmëri tokave si një burim social dhe publik thelbësor, por gjerësisht "të panjohur";
- Do të jemi pionierë, duke shfaqur dhe përshpejtuar kalimin në toka të shëndetshme.
- **Qasja nga poshtë-lart: bazuar në shkencë të hapur dhe inovacion interaktiv, si edhe në pjesëmarrësin dhe angazhimin e fortë të palëve të interesuara dhe qytetarëve;**
- **Implementimi i përbashkët i misionit nga ana e hulumtuesve, menaxherëve të tokës, rajoneve, bizneseve, politikëbërësve, qytetarëve dhe partnerëve ndërkombëtarë;**
- **Përshpejtimi i krijimit dhe miratimit të përbashkët të zgjidhjeve.**

Komunikimi, trajnimi dhe këshillimi që synojnë grupe të ndryshme të caktuara; "këshilltarët për tokën"

4. Informacioni për tokën, komunikimi, angazhimi i qytetarëve

Njohuritë, të dhënat, teknologjitë dhe infrastrukturat që mbështesin praktikat dhe modelet e biznesit për shëndetin e tokës

1. Program kërkimi dhe inovacioni (R&I)

Harmonizimi i monitorimit dhe raportimit të shëndetit të tokës në gjithë Evropën; kontributi në Observatorin Evropian të Tokës

3. Monitorimi i tokës

Rrjet gjithëpërfshirës i lokacioneve reale për krijimin, testimin, demonstrimin dhe zgjerimin e përbashkët të fushëveprimit të zgjidhjeve

2. Laboratorët e gjallë dhe fenerët e njohurive

1. Zvogëlimi i shkretëtirëzimit

2. Ruajtja dhe rritja e rezervave të karbonit organik të tokës

3. Parandalimi i mbylljes së tokës dhe rritja e ripërdorimit të tokës urbane

4. Zvogëlimi i ndotjes së tokës dhe përmirësimi i restaurimit



5. Parandalimi i erozionit

6. Përmirësimi i strukturës së tokës për të promovuar biodiversitetin e tokës

7. Zvogëlimi i gjurmës globale të BE-së në tokë

8. Rritja e nivelit të arsimit për tokën në shoqëri

1. Zvogëlimi i shkretëtirëzimit

2. Ruajtja dhe rritja e rezervave të karbonit organik të tokës

3. Parandalimi i mbylljes së tokës dhe rritja e ripërdorimit të tokës urbane

4. Zvogëlimi i ndotjes së tokës dhe përmirësimi i restaurimit



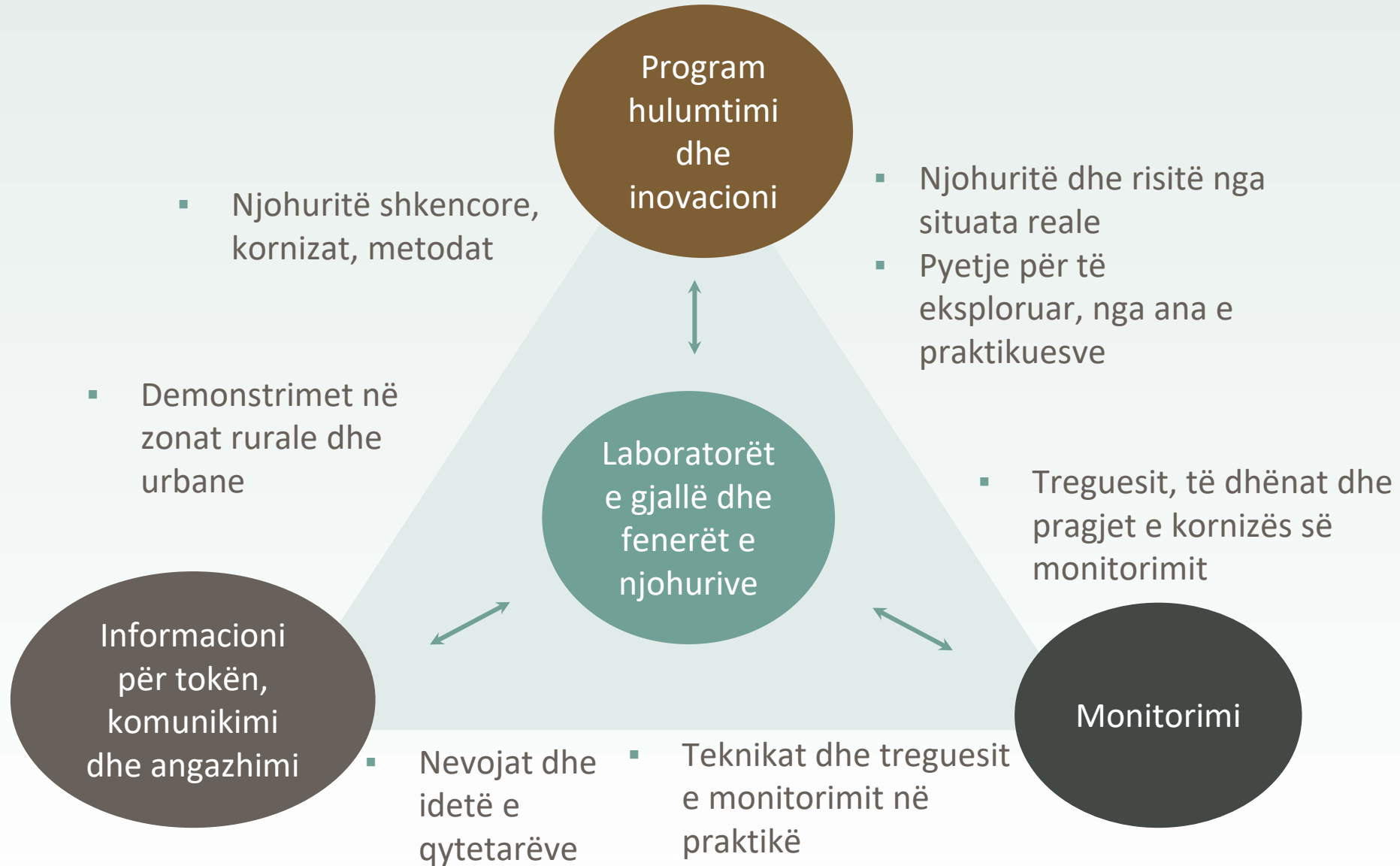


5. Parandalimi i erozionit

6. Përmirësimi i strukturës së tokës për të promovuar biodiversitetin e tokës

7. Zvogëlimi i gjurmës globale të BE-së në tokë

8. Përmirësimi i nivelit të arsimit për tokën në shoqëri







Laboratorët e gjallë  
dhe fenerët e  
njohurive për  
shëndetin e tokës



Funded by  
the European Union

## Laboratorët e Gjallë të Shëndetit të Tokës\*



### Iniciativa bashkëpunuese për krijimin e përbashkët të njohurive dhe inovacionit

"Hulumtimet dhe ekosistemet e inovacionit fokusohen te përdoruesi. Ato bazohen në vend dhe janë ndërdisiplinore, duke përfshirë menaxherët e tokës, shkencëtarët dhe partnerët e tjerë përkatës në hulumtimin sistematik dhe dizajnimin e përbashkët, si edhe në testimin, monitorimin dhe vlerësimin e zgjidhjeve në situata reale, me qëllim për të përmirësuar efektivitetin e tyre për shëndetin e tokës dhe për të përshpejtuar adoptimin e tyre."

- Fokusohen te përdoruesi, bazohen në vend dhe janë ndërdisiplinore
- **Më shumë palë të interesuara:** Përfshihen të gjithë partnerët përkatës në hartimin, testimin, monitorimin dhe vlerësimin e përbashkët të zgjidhjeve,
- Përdorimi i situatave **reale** për të përshpejtuar adoptimin.
- Përfshihen **disa lokacione** (p.sh. ferma, shfrytëzime pyjore, parqe në qyteti) në nivel **rajonal** ose nënrajonal.

## Fenerët e njohurive për shëndetin e to



### Lokacione individuale me performanca të jashtëzakonshme

"Vende për të demonstrimin e zgjidhjeve, trajnime dhe komunikim, të cilat kanë rezultate të jashtëzakonshme lidhur me performancën e tyre në drejtim të përmirësimit të shëndetit të tokës"

- Atje **shfaqen** praktikat e mira dhe zgjidhjet më të gjera.
- Këto janë vende për **demonstrim, trajnim, rrjetëzim** dhe **komunikim** me përdoruesit e ardhshëm, politikëbërësit dhe shoqërinë më të gjerë.
- Ato ndihmojnë në adoptimin e praktikave të qëndrueshme duke **frymëzuar përdoruesit e tokës** përmes mjeteve praktike.

• Ky përkufizim i Laboratorëve të Gjallë është përshtatur për Laboratorët e Gjallë të Shëndetit të Tokës dhe jepet në kuadër të "**Marrëveshjes së Tokës për Evropën - Plani i Zbatimit**". Ai bashkon elemente të **përkufizimit ENOLL** me elemente të Grupit të Punës G20 të Shkencëtarëve Kryesorë për Bujqësinë në Laboratorët Agroekologjikë të Gjallë.

## Laboratorët e gjallë \*

## Fenerët e njohurive

### OBJEKTIVAT

- **Inovacion, bashkë-krijim**, mësim formal
- Kontributi në **sfidat shoqërore**
- **Përmirësimi i shëndetit të tokës dhe shërbimeve të bashkëlidhura të ekosistemit** (=> objektivat e misionit)

### AKTIVITETET

- **Bashkë-krijimi, zhvillimi i përbashkët dhe eksperimentimi** me inovacionet që përmirësojnë shëndetin e tokës dhe shërbimet e bashkëlidhura për ekosistemin
- **Hulumtimi i ndikimit të këtyre praktikave inovative në ekosisteme**
- **Rrjetëzimi dhe shkëmbimi i njohurive**
- **Demonstrimi** (veçanërisht i fenerëve)

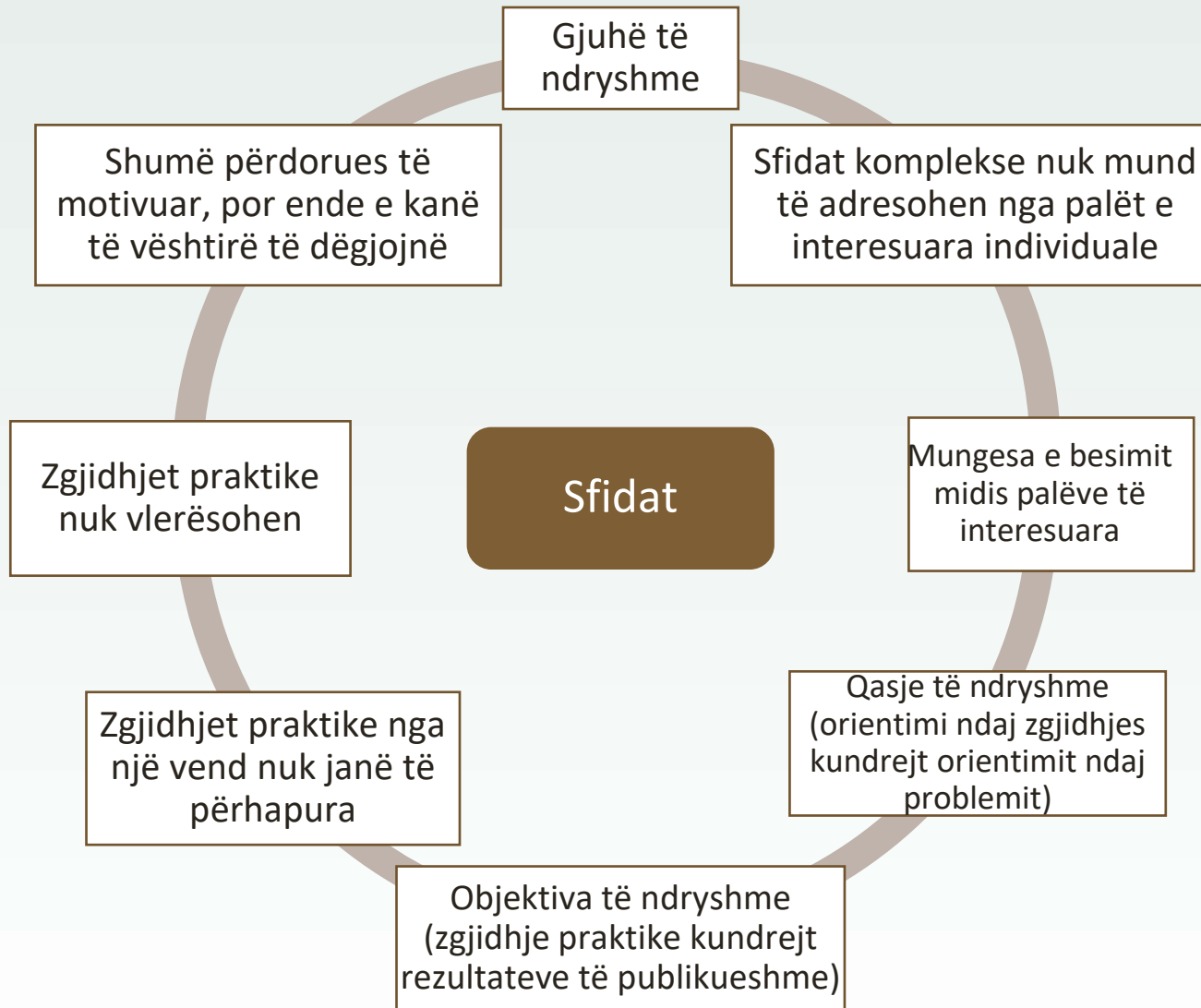
### PJESËMARRËSIT

- **Partneritet publik-privat**
- **Përdoruesit e vërtetë (menaxherët e tokës të lidhur me një gamë të gjerë të palëve të interesuara dhe vendimmarrësve)**
- **Demonstrimi:** publiku i gjerë, arena politike, EIP dhe rrjetet relevante

### KONTEKSTI

- **Disiplinat e shumëfishta** (-> ndërdisiplinore, duke përfshirë shkencat shoqërore), **metodat dhe dimensionet** (teknike, ekonomike, sociale)
- Qasja e **bazuar në vend** dhe **kontekstin real** = feramat e vërteta/pyjet/lokacionet urbane
- **Struktura shkencore e fortë për vlerësimin e ekosistemit**
- **Hapja**, komunikimi, shpërndarja

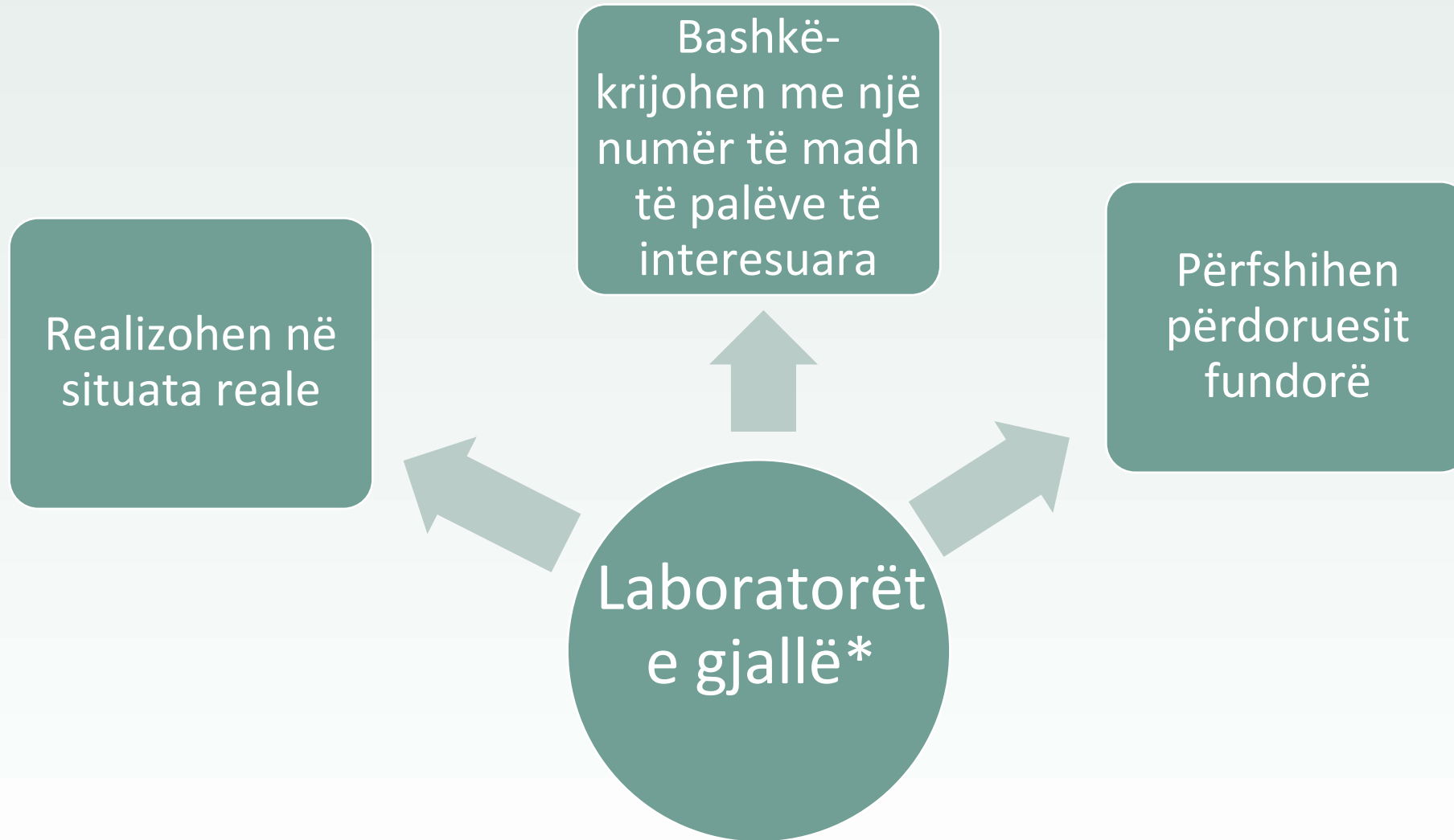
Kriteret e bazuara në **performanca të jashtëzakonshme** e e për sa u përket shëndetit të tokës dhe shërbimeve të bashkëlidhura për ekosistemin



## Bashkëpunimi në një ekip me shumë palë të interesuara ju mundëson:



- ... të frymëzoheni nga njëri-tjetri
- ... të mësoni të mendoni jashtë kutisë
- ... të kuptoni më mirë njëri-tjetrin
- ... të pranoni këndvështrime të ndryshme nga palë të ndryshme të interesuara
- ... të synoni të njëjtat qëllime
- ... të punoni së bashku dhe jo krah për krah
- ... të kontribuoni në gjetjen e zgjidhjeve më të shpejta, më të vlefshme dhe më të shkallëzueshme
- ...





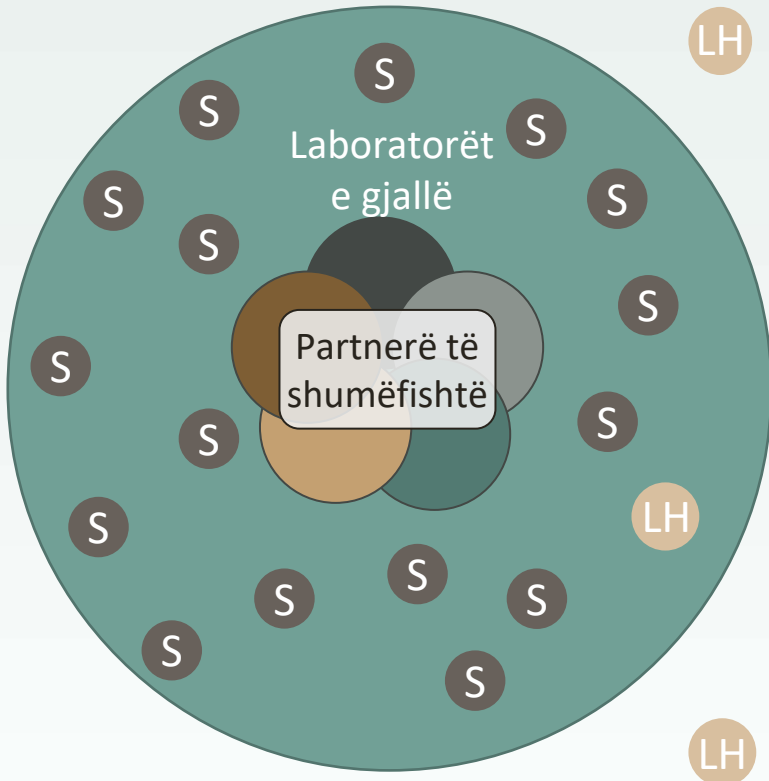
Vendet për krijimin e përbashkët, projektimin e përbashkët, implementimin e përbashkët dhe vlerësimin e përbashkët



Qasja pjesëmarrëse, ndërdisiplinore dhe tejdisiplinore R&I



Modelet e biznesit për të siguruar qëndrueshmëri

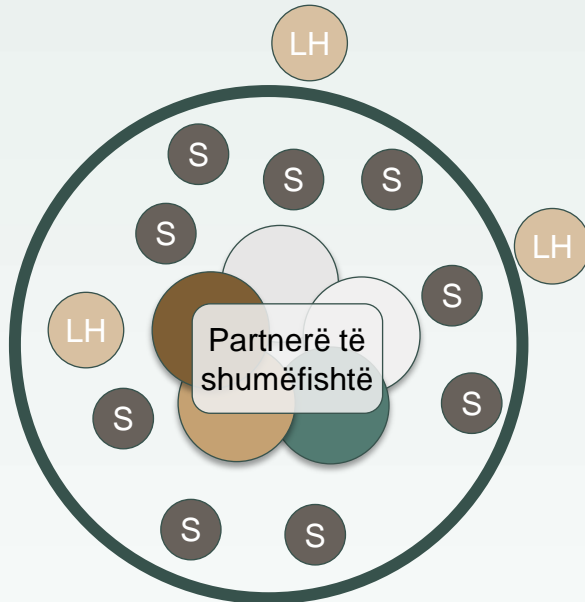


	Fushëveprimi	Aktivitetet	Performancat në përmirësimin e shëndetit të tokës
Laboratorët e gjallë (LL)	Peizazhi rajonal/nënrajonal	Koordinimi i eksperimenteve dhe partnerëve	Në vazhdim e sipër në nivel peizazhi
Vendi i eksperimentimit në Laboratorin e gjallë (S)	Lokal (një fermë/pyll, një lokacion urban etj.)	Bashkë-krijimi i njohurive dhe inovacionit	Në vazhdim e sipër në lokacion
Fenerët e njohurive (LH)	Lokal (një fermë/pyll, një lokacion urban)	Eksperimentimi dhe/ose demonstrimi	Shfaqen performanca të larta



Niveli rajonal

Nivel nën-rajonal



Nevojat lokale për shëndetin e tokës  
Konteksti lokal  
Objektivat e përbashkët për shëndetin e tokës

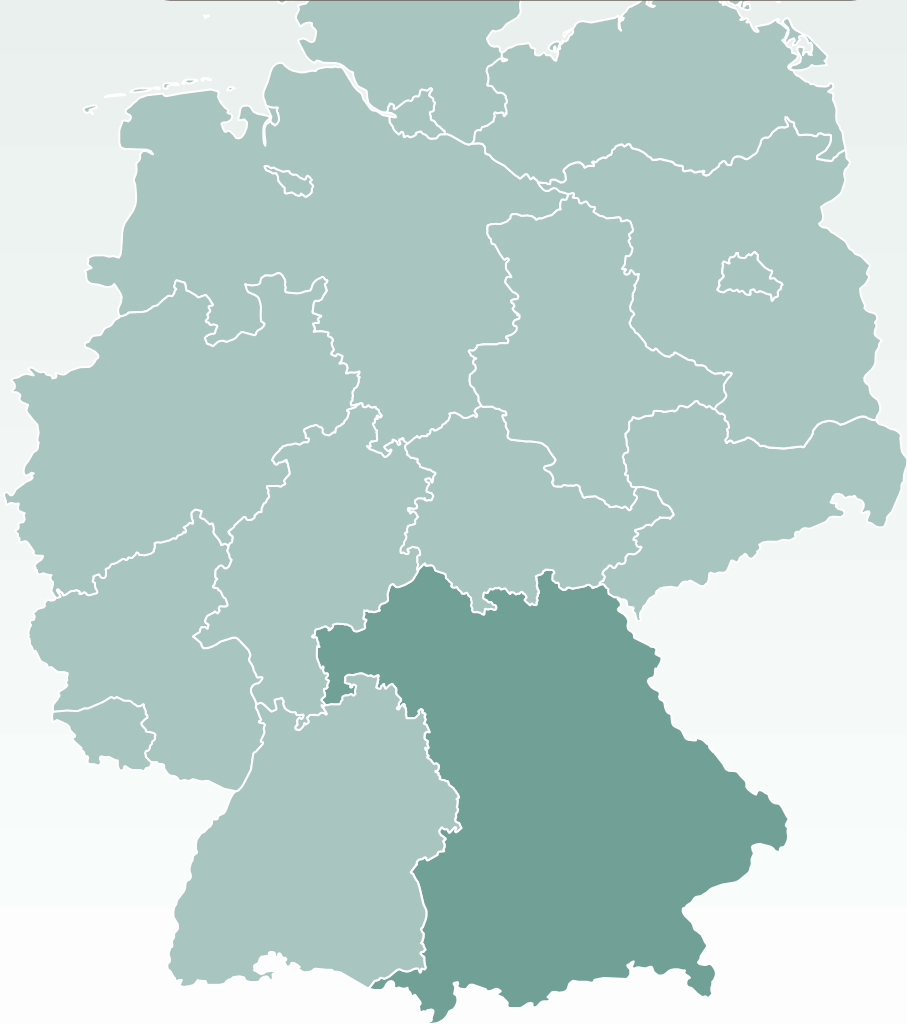
Brenda ose përtej kufijve  
administrativë dhe gjeografikë realë  
në nivel rajonal dhe kombëtar



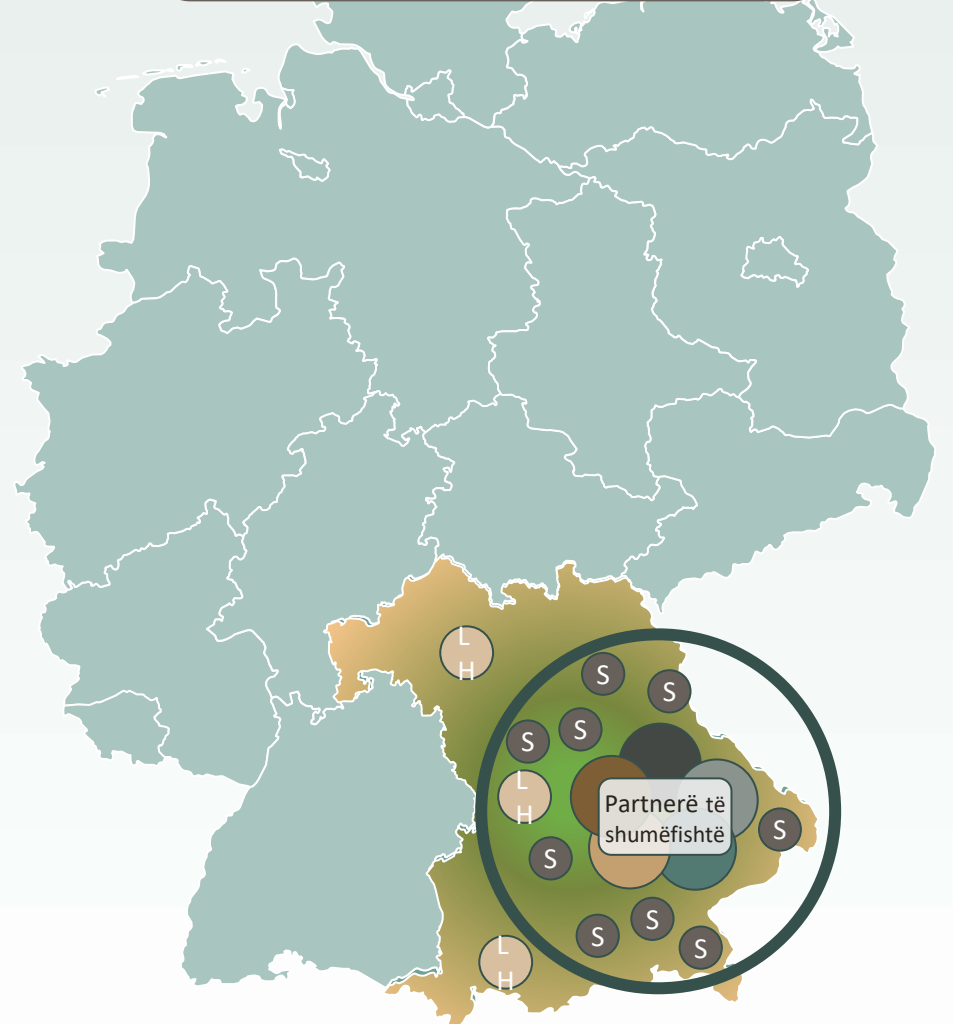
## Objektivat e Misionit për Tokën

1. Zvogëlimi i shkretëtirëzimit
2. Ruajtja dhe rritja e rezervave të karbonit organik të tokës
3. Parandalimi i mbylljes së tokës dhe rritja e ripërdorimit të tokës urbane
4. Zvogëlimi i ndotjes së tokës dhe përmirësimi i restaurimit
5. Parandalimi i erozionit
6. Përmirësimi i strukturës së tokës për të promovuar biodiversitetin e tokës
7. Zvogëlimi i ndikimit global të BE-së në tokë
8. Rritja e nivelit të informimit për tokën në shoqëri

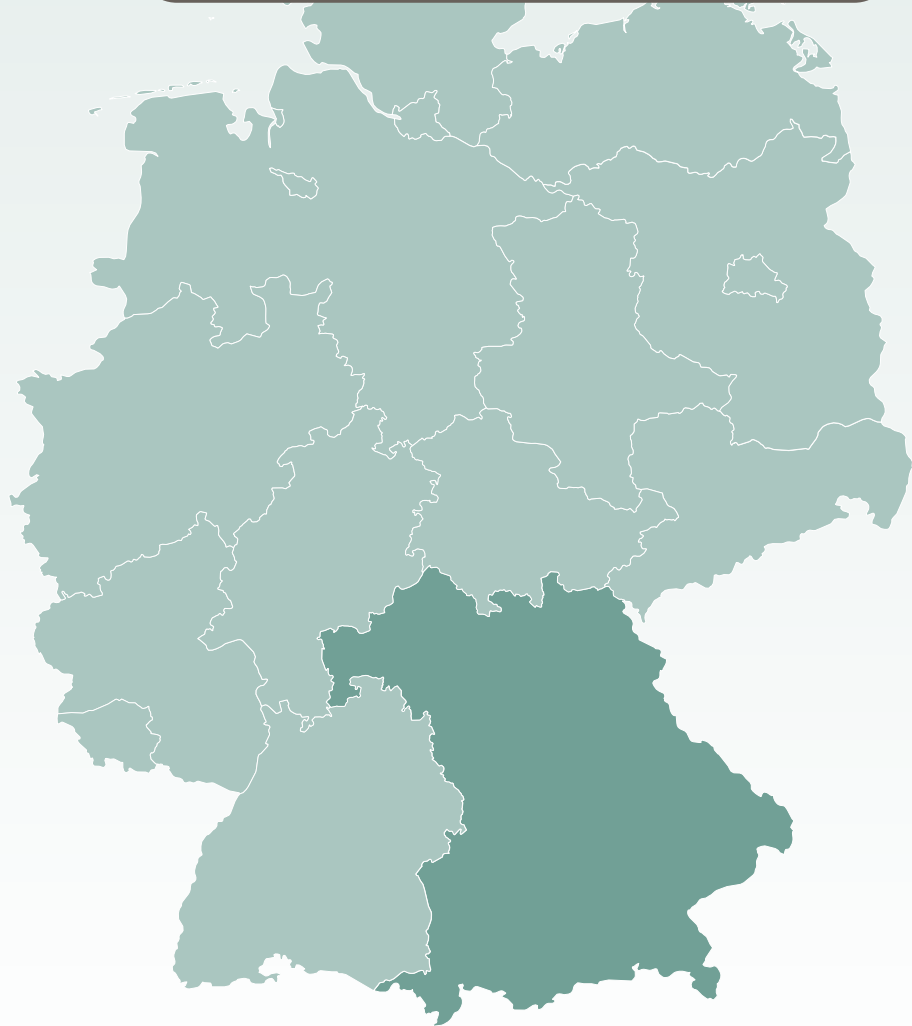
Kufijtë rajonalë/nën-rajonalë



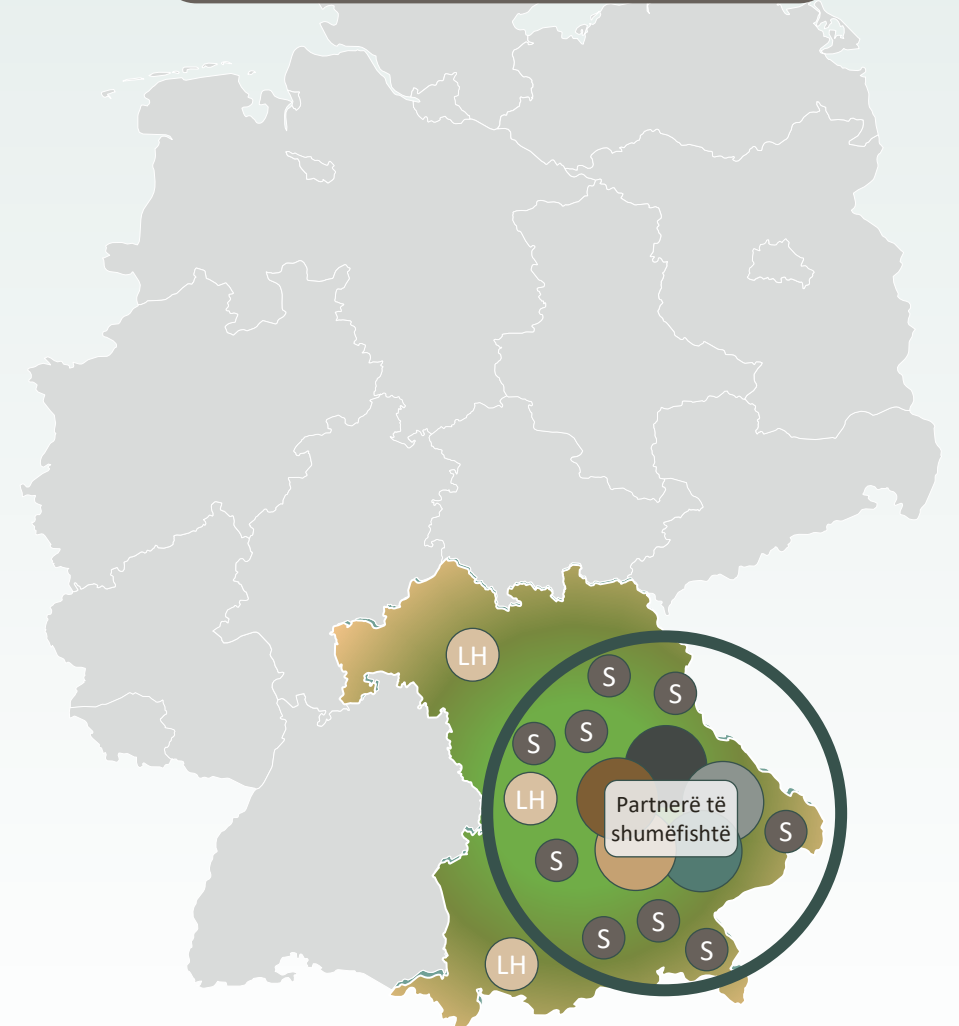
Sfidat e përbashkëta të tokës



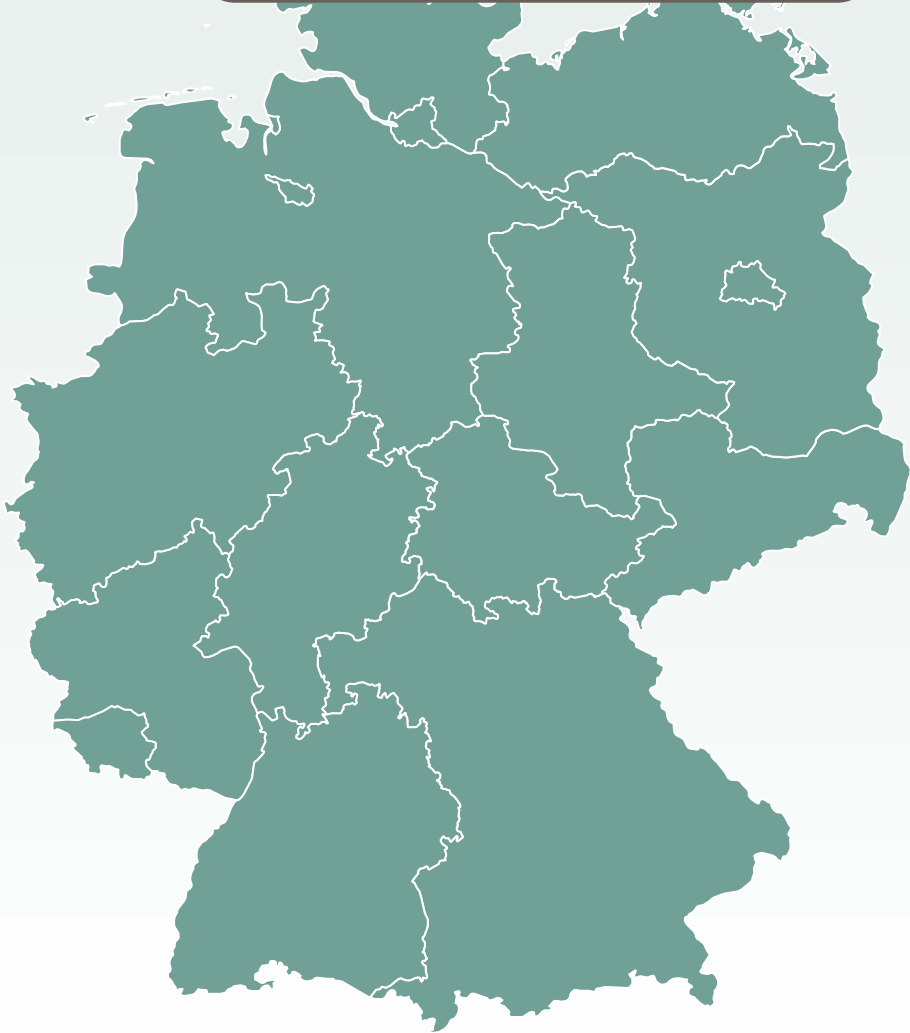
Kufijtë rajonalë/nën-rajonale



Sfidat e përbashkëta të tokës



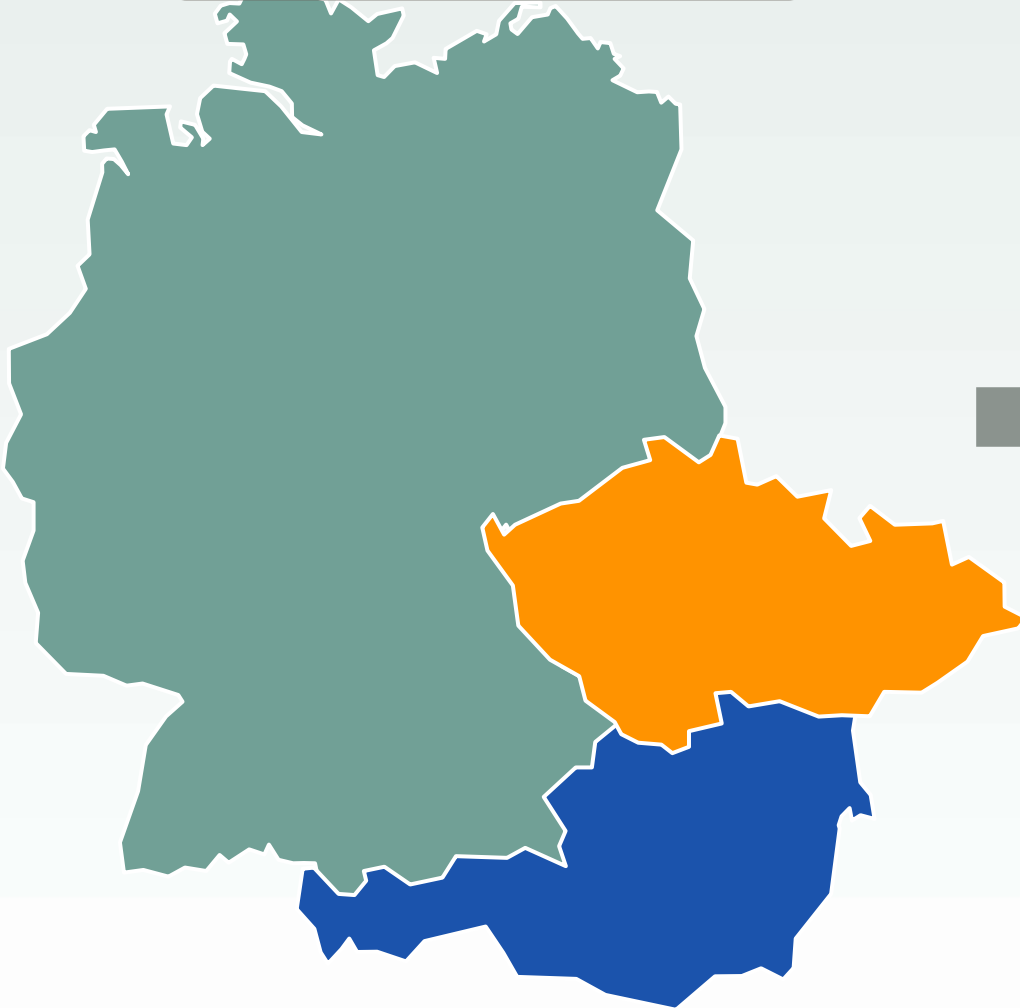
Kufijtë tejrajonalë



Sfidat e përbashkëta të tokës



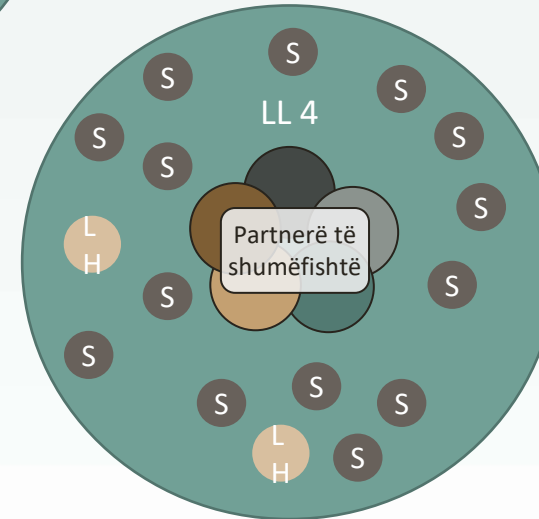
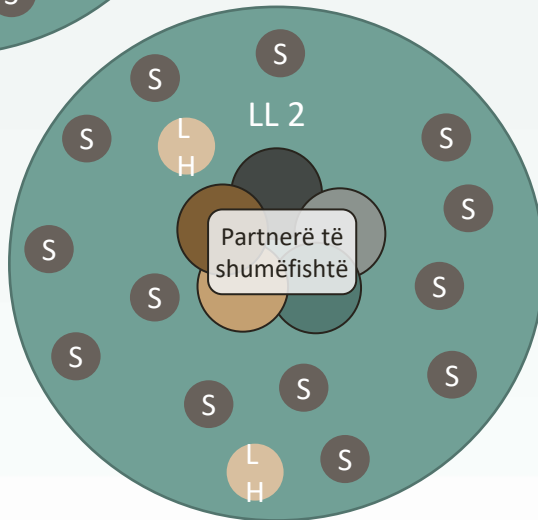
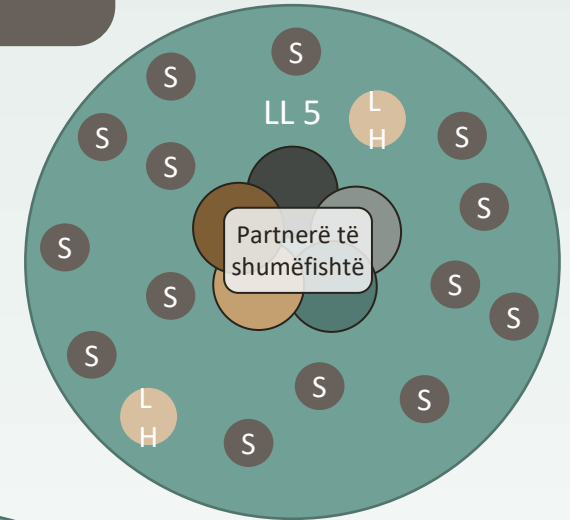
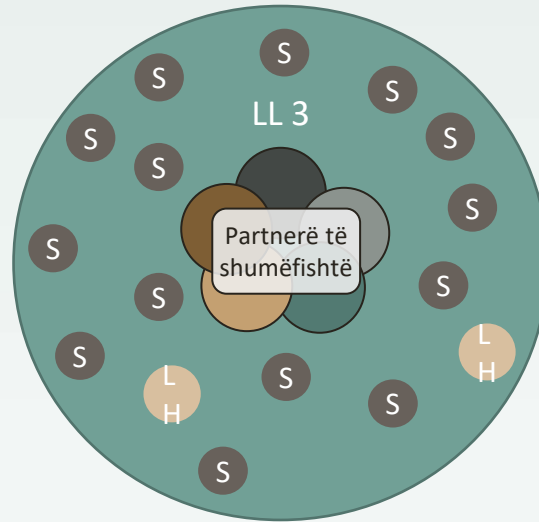
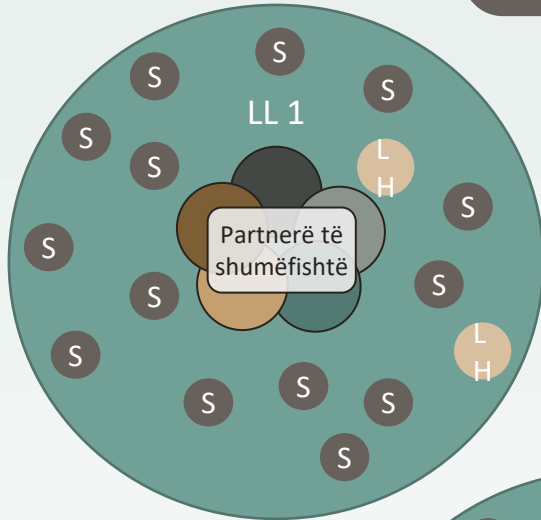
Kufijtë administrativë



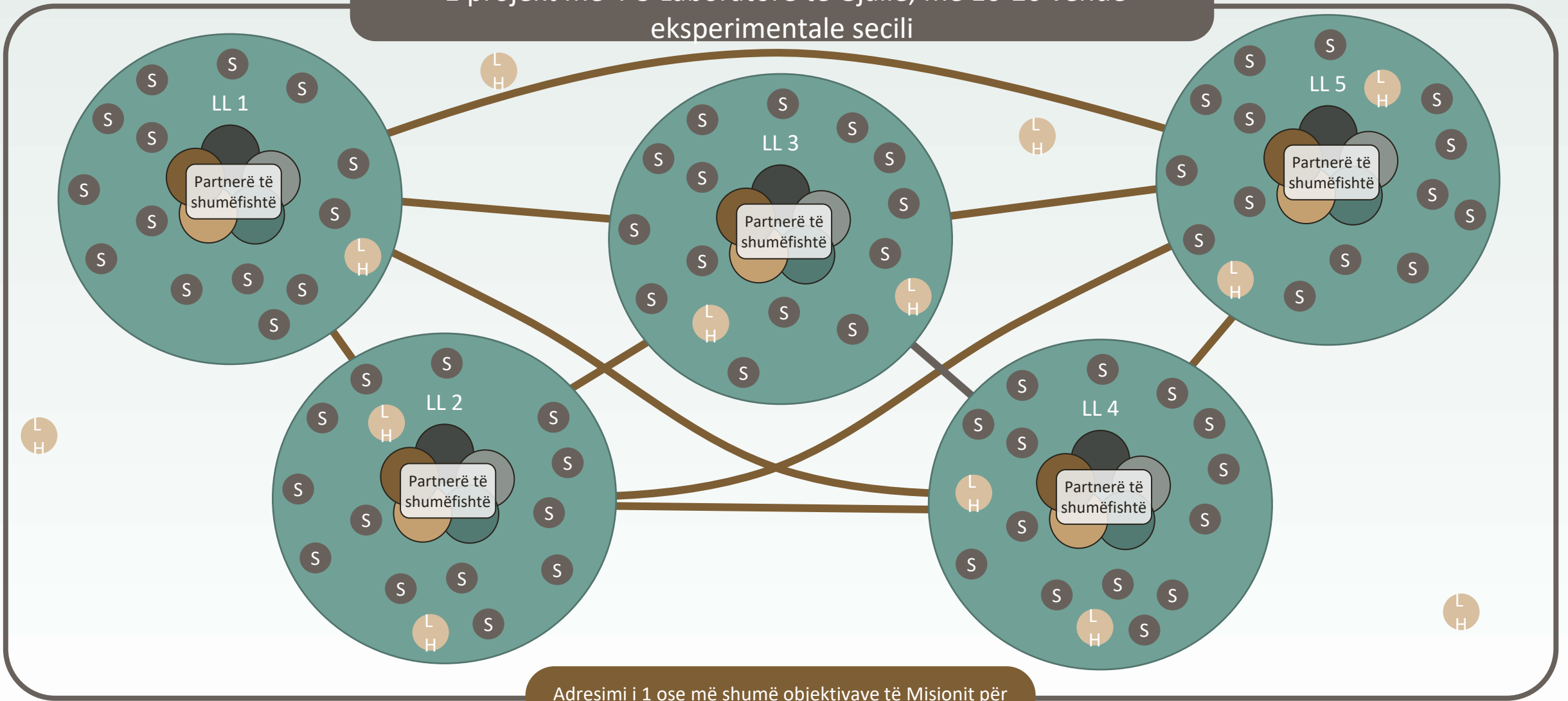
Sfidat e përbashkëta të tokës



1 projekt me 4-5 Laboratorë të Gjallë, me 10-20 vende eksperimentale secili



1 projekt me 4-5 Laboratorë të Gjallë, me 10-20 vende eksperimentale secili



Adresimi i 1 ose më shumë objektivave të Misionit për Tokën



# Aspektet e përbashkëta në kornizën e Laboratorëve të Gjallë në projekte

Laboratori i Gjallë (LL)	Objektivat	Llojet e përdorimit të tokës	Aplikacioni
LL1	Objektivi A	Përdorimi i tokës A	Konteksti lokal 1
LL2	Objektivi A	Përdorimi i tokës B	Konteksti lokal 2
LL3	Objektivi A	Përdorimi i tokës C	Konteksti lokal 2
LL4	Objektivi A	Përdorimi i tokës A, Përdorimi i tokës B	Konteksti lokal 3
LL5	Objektivi A	Përdorimi i tokës B, Përdorimi i tokës C	Konteksti lokal 4

Laboratorët e gjallë fokusohen në të njëjtin qëllim, por në lloje të ndryshme të përdorimit të tokës

Laboratorët e gjallë fokusohen në të njëjtin qëllim dhe lloj të përdorimit të tokës, por me fokusime të ndryshme

Laboratori i Gjallë (LL)	Objektivat	Llojet e përdorimit të tokës	Aplikacioni
LL1	Objektivi A	Përdorimi i tokës A	Konteksti lokal 1
LL2	Objektivi A	Përdorimi i tokës A	Konteksti lokal 2
LL3	Objektivi A	Përdorimi i tokës A	Konteksti lokal 3
LL4	Objektivi A	Përdorimi i tokës A	Konteksti lokal 4
LL5	Objektivi A	Përdorimi i tokës A	Konteksti lokal 5

Laboratorët e gjallë fokusohen në qëllime të ndryshme, por në të njëjtat lloje të përdorimit të tokës

Laboratori i Gjallë (LL)	Objektivat	Llojet e përdorimit të tokës	Aplikacioni
LL1	Objektivi A	Përdorimi i tokës A	Konteksti lokal 1
LL2	Objektivi B	Përdorimi i tokës A	Konteksti lokal 2
LL3	Objektivi C	Përdorimi i tokës A	Konteksti lokal 1, 2
LL4	Objektivi A, Objektivi B	Përdorimi i tokës A	Konteksti lokal 2
LL5	Objektivi C	Përdorimi i tokës A	Konteksti lokal 1



## Artikuloni qartë forcat lëvizëse

Theksoni atë që e lidh konsorciumin dhe objektivat e propozimit.



## Aplikacionet e përgjithshme

Mos paraqisni propozime që nuk mjaft specifike në lidhje me përcaktimin e fushave të fokusimit, misioneve tokësore, sfidave dhe llojeve të përdorimit të tokës.



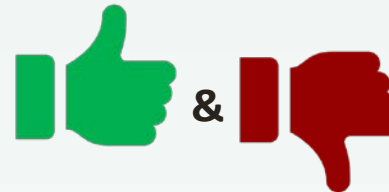
## Jepni detaje se si do të koordinohen aktivitetet brenda Laboratorëve të Gjallë

Përdorni hulumtime të azhurnuara dhe jepni informacion të detajuar se si do të zbatohen krijimi, implementimi dhe dizajnimi i përbashkët në Laboratorët e Gjallë



## Lidhja e paqartë me objektivat e tokës dhe fokusin

Nuk ka nevojë për t'iu referuar të gjitha objektivat të Misionit për tokën, por duhen identifikuar objektiva specifike për të siguruar rëndësinë dhe fokusimin.



## Zgjidhni partnerët e duhur

Identifikoni partnerët në bazë të aftësive të tyre për të adresuar probleme specifike të Laboratorit të Gjallë.



## Rolet e paqarta të palëve të interesuara

Shmangni përshkrimet e paqarta të palëve të interesuara dhe partnerëve për të siguruar përkufizime të qarta dhe qartësi në përcaktimin e roleve.



## Përcaktoni ndikimet e pritshme

Përshkruani qartë përmirësimet e pritshme dhe skenarin bazë, duke siguruar që rezultatet të jenë të prekshme dhe të matshme.



## Mungesa e eventeve dhe rezultateve

Për të shmangur çdo paqartësi, ju duhet të dalloni qartë midis efekteve të pritura dhe rezultateve të prekshme të propozimit.



**Rajonet  
biogeografike  
duhet të zgjidhen  
qartë dhe në  
mënyrë të  
justifikuar**

Justifikoni aspektet  
e përbashkëta në  
kuadër të  
Laboratorëve të  
Gjallë në projekte,  
si edhe mënyrën se  
si do të vendoset  
koordinimi midis  
rajoneve.



**Parandaloni  
fushëveprime të  
pajustificuar në  
aktiviteteve  
tejracionale**

Zvogëloni numrin e  
përrjashtimeve dhe,  
në rast të  
vendndodhjes në  
distancë, shpjegon  
menaxhimin dhe  
përfshirjen në  
aktivitetet e  
bashkë-krijimit.



## Laboratorët e gjallë sipas llojit të përdorimit të tokës



Laboratorët e gjallë  
bujqësorë



Laboratorët e  
gjallë pyjorë



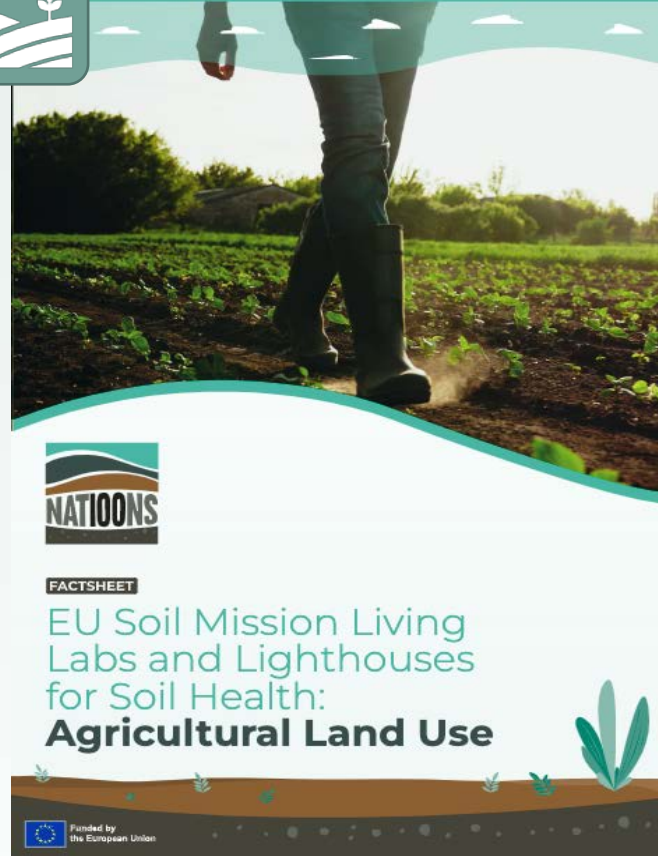
Laboratorët e  
gjallë urbanë



Laboratorët e gjallë  
industrialë



Laboratorët e gjallë dhe fenerët e njohurive për shëndetin e tokës në kuadër të Misionit të BE-së për Tokën: Mundësitë e financimit.



Laboratorët e gjallë dhe fenerët e njohurive për shëndetin e tokës në kuadër të Misionit të BE-së për Tokën: Përdorimi i tokës bujqësore.



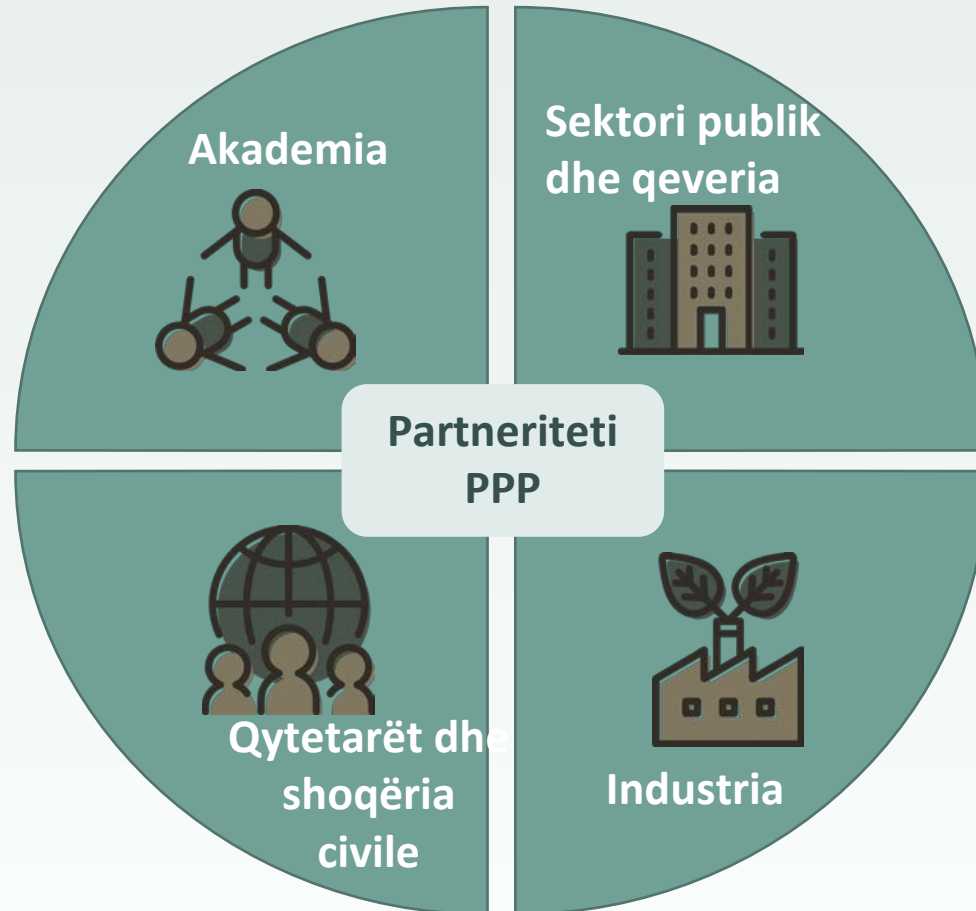
Laboratorët e gjallë dhe fenerët e njohurive për shëndetin e tokës në kuadër të Misionit të BE-së për Tokën: Përdorimi i tokës pyjore.



Laboratorët e gjallë dhe fenerët e njohurive për shëndetin e tokës në kuadër të Misionit të BE-së për Tokën: Përdorimi i tokës urbane.



Laboratorët e gjallë dhe fenerët e njohurive për shëndetin e tokës në kuadër të Misionit të BE-së për Tokën: Përdorimi i tokës (post)industriale.





## Industria



### Bujqësorë

- Fermerët dhe pronarët e tokave
- Kooperativat dhe supermarketet
- Kompanitë e agrobiznesit (p.sh. inxhinierët bujqësorë, inxhinierët ushqimorë, prodhuesit e farërave dhe plehrave, tregtarët), duke përfshirë si lojtarët kryesorë evropianë ashtu edhe startup-et dhe investitorët inovativë.



### Urbanë

- Profesionistë në fushën e inxhinierisë civile dhe ndërtimit: p.sh. inxhinierë civilë, arkitektë, specialistë në pasuri të paluajtshme)
- Specialistët në fushën e GIS (Sistemet e Informacionit Gjeografik)
- Planifikimi urban (p.sh. peizazhi, transporti)



### Pyjorë

- Pronarët e tokave dhe menaxherët e pyjeve
- Kompanitë e pylltarisë
- Shoqatat e pronarëve të pyjeve
- Industritë
- Menaxherët e tokave



### Industrialë

- Pronarët e tokave industriale
- Kontraktorët e punimeve të tokës
- Konsulentët mjedisorë
- Ndërmarrjet e vogla dhe të mesme (NVM)

Larson, J. (2023). FACTSHEET - EU Soil Mission Living Labs and Lighthouses for Soil Health: Forestry Land Use. Zenodo. <https://doi.org/10.5281/zenodo.7969297>

Morello, E., & de Franco, A. (2023). FACTSHEET - EU Soil Mission Living Labs and Lighthouses for Soil Health: Urban Land Use. Zenodo. <https://doi.org/10.5281/zenodo.7969333>

Munkholm, L., & ten Damme, L. (2023). FACTSHEET - EU Soil Mission Living Labs and Lighthouses for Soil Health: Agricultural Land Use. Zenodo. <https://doi.org/10.5281/zenodo.7969257>

Siebielec, G. (2023). FACTSHEET - EU Soil Mission Living Labs and Lighthouses for Soil Health: (Post) Industrial Land Use. Zenodo. <https://doi.org/10.5281/zenodo.7969358>

Ky është një shembull imagjinar i pjesëmarrësve të mundshëm në lloje të ndryshme të Laboratorëve të Gjallë dhe nuk është shterues.





## Qeveria dhe sektori publik



### Bujqesorë

- Lokalë, rajonalë dhe kombëtarë (p.sh. autoritetet, rregullatorët, studiuesit)



### Urbanë

- Autoritetet publike dhe agjencitë private
- Administratat publike (p.sh. lokale, qarkore-rajonale, kombëtare, komunale)
- Autoritetet shëndetësore (p.sh. shëndeti publik, epidemiologët)
- Menaxherët mjedisorë (p.sh. Menaxhuesit e fatkeqësive/rreziqeve dhe mbrojtjes së mjedisit natyror)



### Pyjorë

- Autoritetet lokale, rajonale dhe kombëtare
- Rregullatorët
- Organizatat qeveritare
- Autoritetet publike
- Agjencitë



### Industrialë

- Autoritetet lokale, rajonale dhe kombëtare
- Organet administrative qytetare dhe rajonale
- Zyrat për Mbrojtjen e Mjedisit Natyror
- Planifikuesit hapësinorë

Ata mund të përfitojnë nga Labororët e Gjallë të fokusuar në restaurimin dhe ripërdorimin e tokës së tipit "brownfield" dhe në planifikimin hapësinor të optimizuar në zonat (post)industriale, duke shtuar vlerë dhe duke adresuar rreziqet shëndetësore.

Larson, J. (2023). FACTSHEET - EU Soil Mission Living Labs and Lighthouses for Soil Health: Forestry Land Use. Zenodo. <https://doi.org/10.5281/zenodo.7969297>

Morello, E., & de Franco, A. (2023). FACTSHEET - EU Soil Mission Living Labs and Lighthouses for Soil Health: Urban Land Use. Zenodo. <https://doi.org/10.5281/zenodo.7969333>

Munkholm, L., & ten Damme, L. (2023). FACTSHEET - EU Soil Mission Living Labs and Lighthouses for Soil Health: Agricultural Land Use. Zenodo. <https://doi.org/10.5281/zenodo.7969257>

Siebielec, G. (2023). FACTSHEET - EU Soil Mission Living Labs and Lighthouses for Soil Health: (Post) Industrial Land Use. Zenodo. <https://doi.org/10.5281/zenodo.7969358>

Ky është një shembull imagjinar i pjesëmarrësve të mundshëm në lloje të ndryshme të Labororëve të Gjallë dhe nuk është shterues.



## Akademia



### Bujqësorë

- Hulamtuesit nga universitetet
- Organizatat qeveritare
- Institutet hulumtuese



### Urbanë

- Universitetet
- Institutet për hulumtimin e shkencave sociale: p.sh. antropologët, ekonomistët, gjeografët, sociologët
- Institutet për hulumtimin e shkencave natyrore: p.sh. agronomët, biologët, kimistët, klimatologët, gjeologët, epidemiologët, mjekët.



### Pyjorë

- Hulamtuesit në fushën e shkencave të pylltarisë dhe tokës
- Hulamtuesit në fushën e shkencave sociale
- Universitetet
- Institutet hulumtuese



### Industrialë

- Hulamtues, këshilltarë bujqësorë dhe tokësorë.
- Fermerët dhe këshilltarët që mund të jenë të interesuar të adresojnë ndotjen e përhapur dhe të mundësojnë transformimin bujqësor në rajonet (post)industriale për të shmangur transferimin e ndotësve në ushqim.

Larson, J. (2023). FACTSHEET - EU Soil Mission Living Labs and Lighthouses for Soil Health: Forestry Land Use. Zenodo. <https://doi.org/10.5281/zenodo.7969297>

Morello, E., & de Franco, A. (2023). FACTSHEET - EU Soil Mission Living Labs and Lighthouses for Soil Health: Urban Land Use. Zenodo. <https://doi.org/10.5281/zenodo.7969333>

Munkholm, L., & ten Damme, L. (2023). FACTSHEET - EU Soil Mission Living Labs and Lighthouses for Soil Health: Agricultural Land Use. Zenodo. <https://doi.org/10.5281/zenodo.7969257>

Siebielec, G. (2023). FACTSHEET - EU Soil Mission Living Labs and Lighthouses for Soil Health: (Post) Industrial Land Use. Zenodo. <https://doi.org/10.5281/zenodo.7969358>

Ky është një shembull imagjinar i pjesëmarrësve të mundshëm në lloje të ndryshme të Laboratorëve të Gjallë dhe nuk është shterues.



## Qytetarët, shoqëria civile dhe përdoruesit



### Bujqësorë

- Organizatat joqeveritare (p.sh. organizatat për mbrojtjen e natyrës dhe ujit)
- Grupet e qytetarëve
- Lëvizjet lokale, rajonale dhe kombëtare



### Urbanë

- Banorët (p.sh. banorët, qiramarrësit)
- Grupet e qytetarëve (p.sh. shoqatat, kooperativat, organizatat joqeveritare)
- Grupet e organizuara dobët (p.sh. artistët, projektuesit, shitësit dhe bizneset lokale)
- Grupet joformale të interesit të komunitetit.



### Pyjorë

- Qytetarët urbanë dhe lokalë, përfaqësuesit e komunitetit dhe qytetarëve, organizatat joqeveritare (p.sh. organizatat për mbrojtjen e natyrës).



### Industrialë

- Organizatat e qytetarëve,
  - Organizatat mjedisore
  - Qytetarët
- Ata janë përdorues të mundshëm të Laboratorëve të Gjallë për monitorimin dhe korrigjimin efikas dhe të qëndrueshëm të ndotësve të rinj dhe të përhapur në dhe rreth sistemeve (post)industriale.

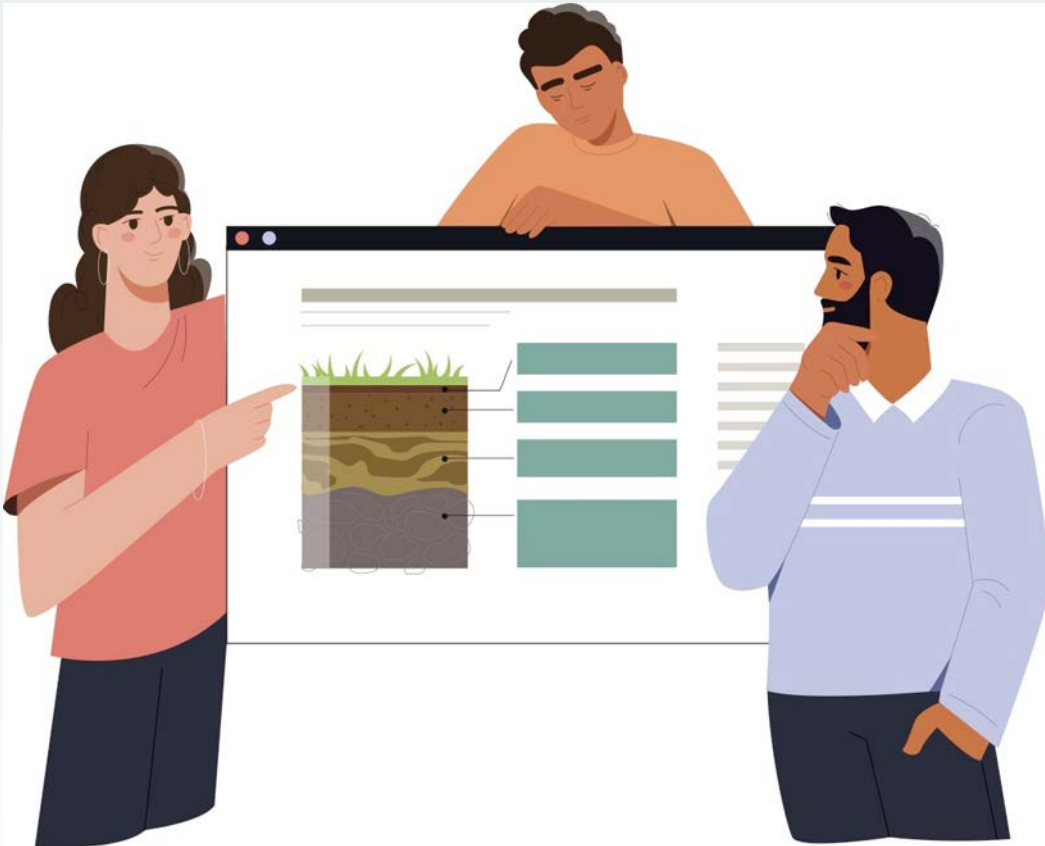
Larson, J. (2023). FACTSHEET - EU Soil Mission Living Labs and Lighthouses for Soil Health: Forestry Land Use. Zenodo. <https://doi.org/10.5281/zenodo.7969297>

Morello, E., & de Franco, A. (2023). FACTSHEET - EU Soil Mission Living Labs and Lighthouses for Soil Health: Urban Land Use. Zenodo. <https://doi.org/10.5281/zenodo.7969333>

Munkholm, L., & ten Damme, L. (2023). FACTSHEET - EU Soil Mission Living Labs and Lighthouses for Soil Health: Agricultural Land Use. Zenodo. <https://doi.org/10.5281/zenodo.7969257>

Siebielec, G. (2023). FACTSHEET - EU Soil Mission Living Labs and Lighthouses for Soil Health: (Post) Industrial Land Use. Zenodo. <https://doi.org/10.5281/zenodo.7969358>

Ky është një shembull imagjinar i pjesëmarrësve të mundshëm në lloje të ndryshme të Laboratorëve të Gjallë dhe nuk është shterues.



## Shembujt e praktikave më të mira



Laboratori i Gjallë Bujqësor: Qendra e Zbulimit



Laboratori i Gjallë Pyjor: FIRE-RES



Laboratori i Gjallë Industrial: Desira Living



Laboratori i Gjallë Urban: Laboratori urban i Torinos

## Laboratori i Gjallë Discovery



Laborator i Gjallë Bujqësor

- Qendra e Zbulimit synon të jetë një qendër hulumtues i rëndësishëm për **menaxhimin e qëndrueshëm të tokës dhe bujqësinë precize**, duke u fokusuar në kushtet mjedisore të Pellgut të Karpatit.
- Disa nga **sfidat që i adreson** janë kultivimi i saktë i bishtajoreve të thata, rrotullimi i të korrave dhe adaptimi ndaj tokave me bar të përzier.
- Angazhon përdorues nga aktorë të ndryshëm përmes **qasjes gjithëpërfshirëse**, duke nxitur bashkëpunimin midis përdoruesve dhe ideve për hulumtim. Theksi vihet në përdorimin e **metodave të përcaktuara mirë**: marrja e mostrave të tokës, shërbimet GIS, analiza e tokës dhe bimëve dhe monitorimi në distancë.



## FIRE-RES: Laboratori i Gjallë i Galicisë



Laborator i Gjallë Pyjor

- Laboratori i Gjallë i Galicisë synon të përfshijë **Menaxhimin e Integruar të Zjarrit (IFM)** në mënyrë që të përfitojë nga **përfitimet mjedisore të zjarreve**, duke minimizuar njëkohësisht dëmet që ato mund t'u shkaktojnë komuniteteve, infrastrukturës dhe veçanërisht burimeve natyrore.
- Miratimi i strategjive proaktive dhe inovative të bazuara në **përgatitjen, parandalimin dhe shuarjen** e zjarreve pyjore: përcaktimi i metodave të **zbulimit** dhe **mbështetjes**, ofrimi i **informacionit** për popullsinë rurale dhe lokale dhe përshtatja dhe rivendosja përmes **rimëkëmbjes së peizazheve** dhe **ekosistemeve pas zjarreve**.
- Këto strategji janë krijuar përmes angazhimit bashkëpunues të 18 anëtarëve të Komunitetit Galician për Inovacion në Fushën e Zjarreve (CWI).



## Laboratori urban I Torinos

Laborator i Gjallë Urban



Laboratori urban i Torinos funksionon si një laborator i vërtetë me qëllim për të krijuar kushte të thjeshtësuara për kompanitë e interesuara **në kryerjen e testimeve në botën reale** lidhur me **zgjidhje inovative për jetën urbane**.

- Qyteti i Torinos është bërë "Qyteti i Misionit", duke u vendosur si një nga qendrat kryesore për eksperimentimin dhe inovacionin në aktivitetet klimatik. Kjo përfshin testime praktike të fokusuara në **transformimet mjedisore dhe dixhitale**, duke u dalluar si një laborator pionier i hapur ndaj jetës inteligjente dhe zgjidhjeve të frymëzuara nga natyra.
- Kjo realizohet përmes angazhimit të departamenteve përkatëse të qytetit të Torinos dhe partnerëve për të identifikuar dhe përcaktuar rastet e përdorimit me interes.

## Desira Living: Laboratori i Gjallë

AgrOnov



Laborator i Gjallë Industrial

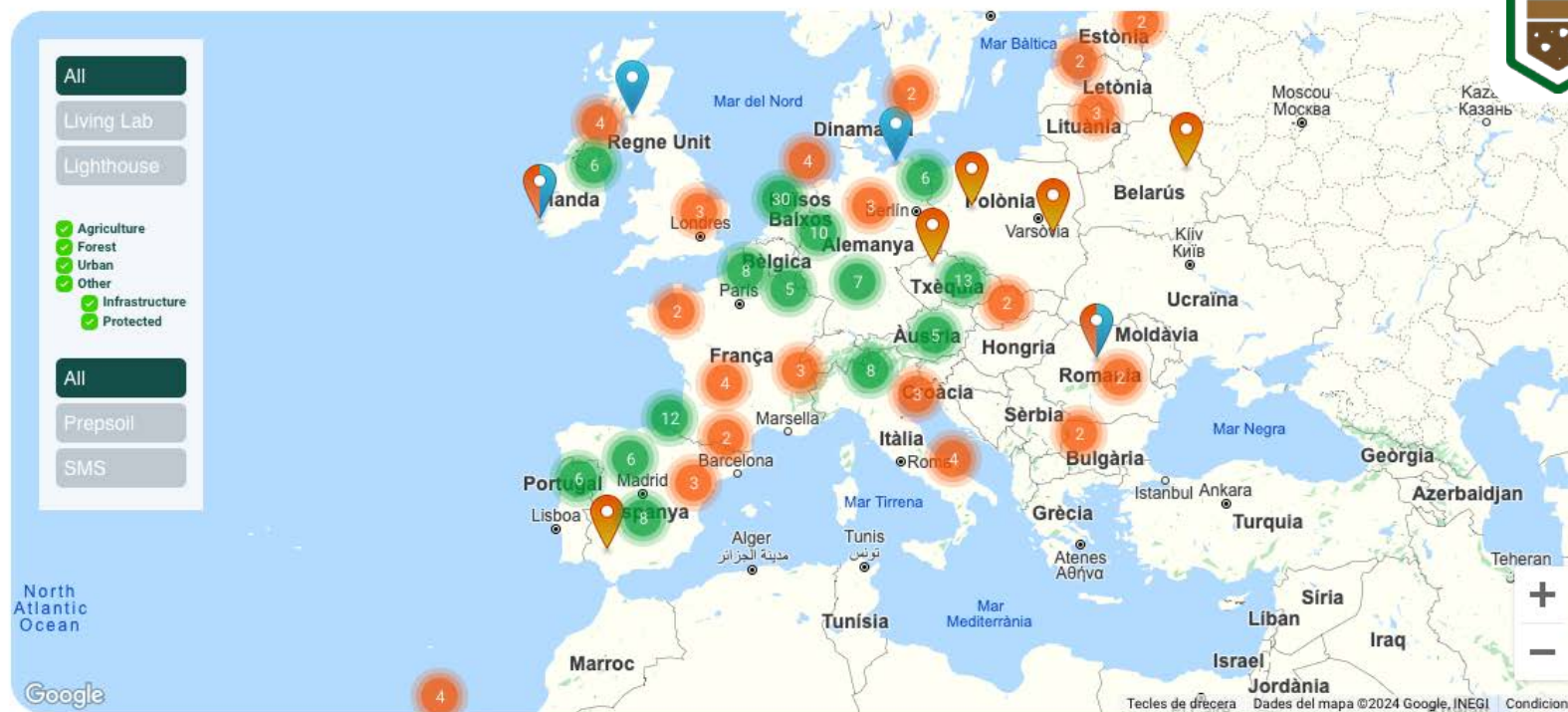


Francë

- Laboratori i Gjallë AgrOnov, 'Tranzicioni Agroekologjik në Burgundy-Franche-Comté', synon të kontribuojë dhe të mbështesë **bujqësinë dixhitale** dhe **tranzicionin agroekologjik** si përgjigje në **plakjen e popullsisë së rajonit dhe humbjes së konsiderueshme të vlerës së shtuar pas revolucionit industrial**, duke mbështetur tranzicionin drejt një modeli bujqësor më të qëndrueshëm.
- Disa nga sfidat që po adresohen janë humbja e përpunimit të produkteve në industrinë agro-ushqimore, ndërveprueshmëria e sistemit, lidhja dhe mjetet dixhitale.
- Nëpërmjet **angazhimit** të autoriteteve publike lokale (Metropoli Dijon, Këshilli i Qarkut Burgundy-Franche-Comté), operatorëve të teknologjisë digjitale, fermerëve dhe dhomave të bujqësisë.



<https://prepsoil.eu/living-labs-and-lighthouses/map>



Living Lab 
 Lighthouse 
 Living Lab and Lighthouse

*Laboratorët e gjallë të treguar në hartë nuk i plotësojnë domosdoshmërisht kriteret për zgjedhjen dhe krijimin e laboratorëve të gjallë në kontekstin e Misionit të Shëndetit të Tokës, ashtu siç përshkruhet në Planin e Implementimit të Misionit.*



# Fokusi tematik i thirrjes për Laboratorët e Gjallë në vitin 2024

## Klauzola e përgjegjësisë

Informacioni i ofruar këtu i përket konsorciumit NATIOONS.

I vetmi burim zyrtar i referencave mbetet *Programi i Punës "Horizonti i Evropës" (2023-25)* – 12. Misionet dhe aktivitetet shumëdisiplinore, të publikuara nga Komisioni Evropian më 17 prill 2024



## Shëndeti i tokës (0101)

*HORIZON-MISS-2024-SOIL-01-01:*

*Bashkë-krijimi i zgjidhjeve për shëndetin e tokës në Laboratorët e Gjallë*

*<https://ec.europa.eu/info/funding-tenders/opportunities/portal/screen/opportunities/topic-details/horizon-miss-2024-soil-01-01>*

## Urbano (0102)

*HORIZON-MISS-2024-SOIL-01-01:*

*Laboratorët e gjallë në zonat urbane për toka të shëndetshme*

*<https://ec.europa.eu/info/funding-tenders/opportunities/portal/screen/opportunities/topic-details/horizon-miss-2024-soil-01-02>*

- Afati i fundit për paraqitjen e kërkesave: 08 tetor, 2024, ora 17:00:00 sipas orës së Brukselit;
- Paraqitja e kërkesës në një fazë përmes Portalit të Financimit dhe Tenderëve;
- **4-5 laboratorë të gjallë** për çdo kërkesë të vendosur **në së paku tre** shtete anëtare dhe/ose vende të asociuara të ndryshme;
- Aksionet e hulumtimit dhe inovacionit: 100% financim për çdo aktor.

## Shëndeti i tokës (0101)

*HORIZON-MISS-2024-SOIL-01-01:*

*Bashkë-krijimi i zgjidhjeve për shëndetin e tokës në Laboratorët e Gjallë*

- Financim prej 36 M EUR
- Prisni financim për 3 kërkesa

1. Zvogëlimi i shkretëtirëzimit

2. Ruajtja dhe rritja e rezervave të karbonit organik të tokës

3. Ndalja e mbylljes së tokës dhe rritja e ripërdorimit të tokës urbane

4. Zvogëlimi i ndotjes së tokës dhe përmirësimi i restaurimit

5. Parandalimi i erozionit

6. Përmirësimi i strukturës së tokës për të promovuar biodiversitetin e tokës

7. Zvogëlimi i ndikimit global të BE-së në tokë

8. Rritja e nivelit të informimit për tokën në shoqëri

## Urban (0102)

*HORIZON-MISS-2024-SOIL-01-02:*

*Laboratorët e gjallë në zonat urbane për tokë të shëndetshme*

- Financim prej 12 M EUR
- Prisni financim për 1 kërkesë





# Koha për t'u angazhuar



slido

Join at  
**slido.com**  
**#nati00nsTEST**



<https://app.sli.do/event/rXp3XP3K6hYrv3AhPYLsYt>

## Sfidat kombëtare të tokës

Fokusi: lidhja e sfidave të tokës me objektivat e misionit dhe llojet e përdorimit të tokës



- **Diskutim i hapur 1**
  - Cila është gjendja e përgjithshme e shëndetit të tokës në mjedisin tonë kombëtar dhe rajonal?
  - Cilat nga sfidat e përmendura në objektivat e misionit lidhur me tokën ju mund të identifikoni në rajonin tuaj ose në këtë vend?
  - A mund të jepni shembuj të sfidave të tokës që i keni parë ose përjetuar në rajonin tuaj?
- **Workshop në grupe të vogla**
  - Identifikoni shembuj specifikë të çdo lloji të përdorimit të tokës.
  - Aty ku janë relevantë (rajoni/rajonet) dhe shpjegoni pse i keni theksuar.

## Koncepti i Labororëve të Gjallë

Fokusimi: Labororët e gjallë të përcaktuar nga Komisioni Evropian

### ▪ Diskutim i hapur 2

- Identifikoni shembuj të Labororëve të Gjallë ekzistues (nëse ka)
- Paraqitni aspektet pozitive të konceptit të Labororëve të Gjallë.

### ▪ Workshop në grupe të vogla (vazhdim)

- Diskutoni dhe theksoni se kush duhet të përfshihet për të mundësuar ndikimin.
- Diskutoni dhe theksoni se kush duhet të përfshihet për të mundësuar veprimin.
- Identifikoni pengesat që pengojnë krijimin e Labororëve të Gjallë.
- Diskutoni zgjidhjet për të kapërcyer pengesat.



## Laboratorët e gjallë - vazhdim

### ▪ Diskutim i hapur

- Në bazë të seancës së sotme, a mund të krijojmë ose të bashkohemi me një Laborator të Gjallë?
- Nëse nuk mundemi - Cilat janë zgjidhjet e mundshme për pengesat individuale?

### ▪ Përfundimet

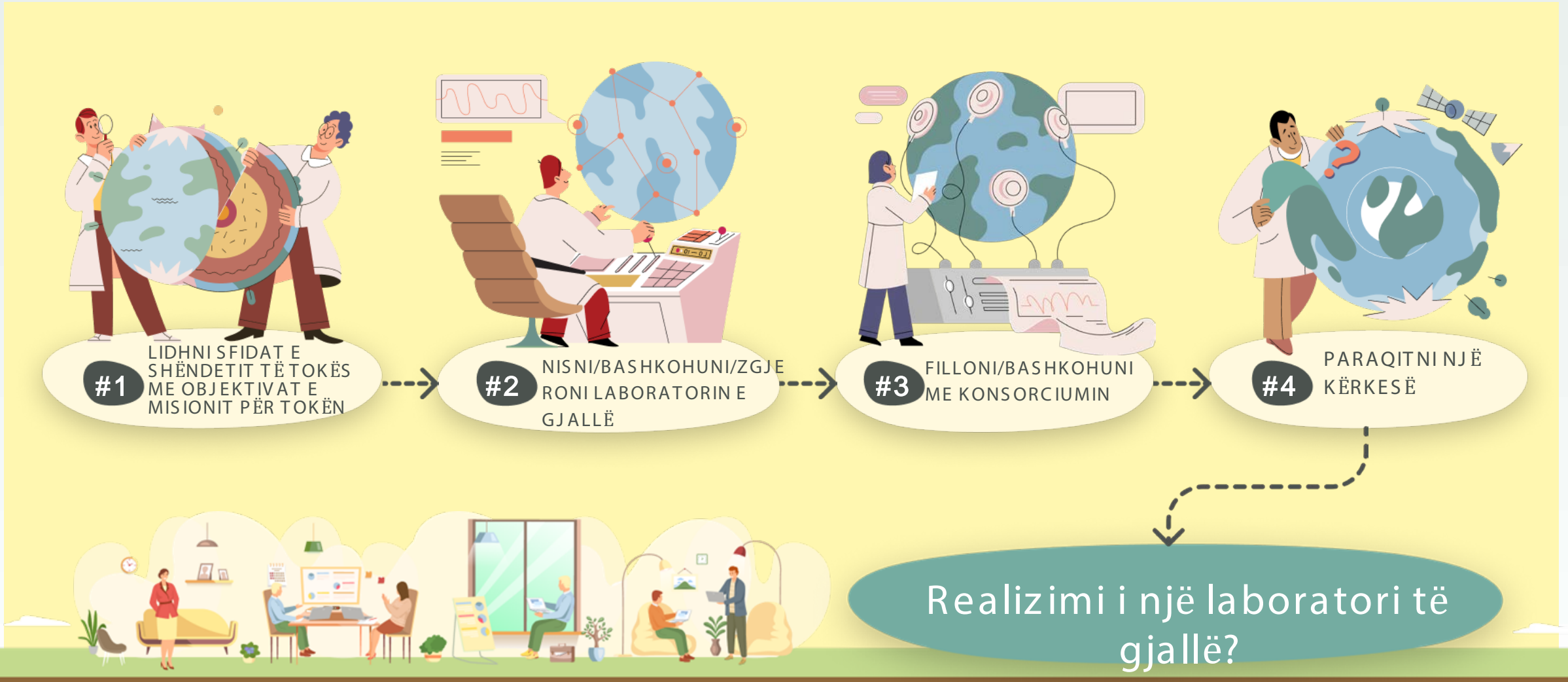
- Identifikoni mundësitë brenda dhe midis grupeve individuale.
- Organizoni diskutime të mëtejshme pas eventit.

Nëse përpiqeni të krijoni një Laborator të Gjallë, NATI00NS mund t'ju ndihmojë!

Për shembull, mund t'ju sigurojmë informacion shtesë, t'ju këshillojmë dhe t'ju ndihmojmë në mënyrë që të gjeni dhe angazhoni Laboratorë të Gjallë në vende të tjera







## Eksploroni rrugën drejt paraqitjes së një kërkese konkurruese



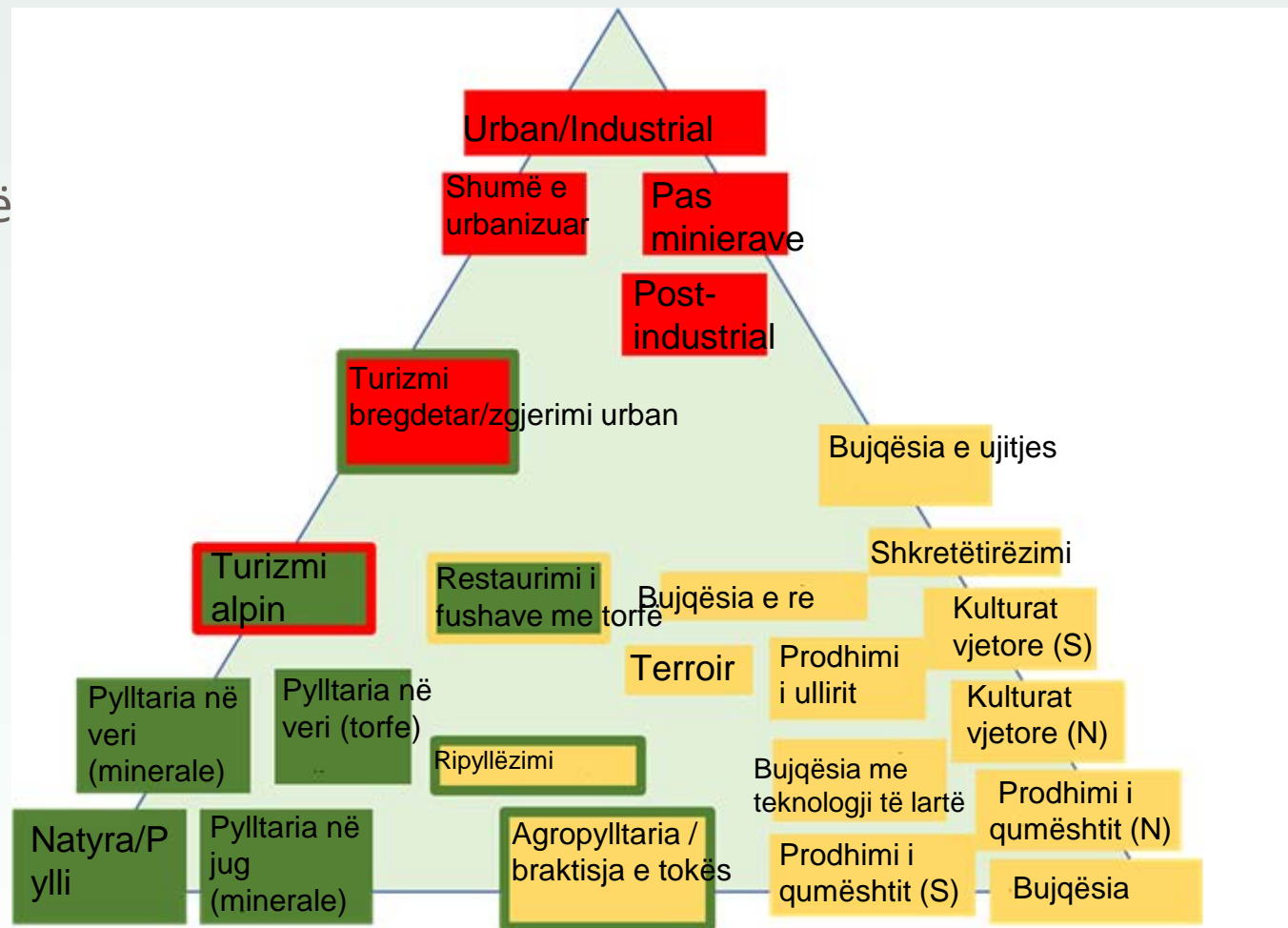
#1

LIDHNI SFIDAT E  
SHËNDETIT TË TOKËS ME  
OBJEKTIVAT E MISIONIT  
PËR TOKËN

- **Identifikoni** sfidat për shëndetin e tokës
- **Mësoni** për objektivat e Misionit për Tokën në Planin e Implementimit të "Marrëveshjes së Tokës për Evropën"
- **Bashkohuni/monitoroni** eventet tematike
- **Konsultohuni** lidhur me vlerësimin e nevojave të tokës  
PREPSOIL

## Objektivi i projektit PREPSOIL

Sintetizimi i nevojave të tokës dhe nxitja e ndryshimeve në 21 rajonet që përfaqësojnë në





Urban - Industrial



## Pas minierave

### Autori

Blaž Repe (blaz.repe@ff.uni-lj.si),  
Barbara Kostanjšek (barbara.kostanjsek@bf.uni-lj.si)  
and Naja Marot (naja.marot@bf.uni-lj.si)  
from the University of Ljubljana



### INFORMACIONE RAJONALE

Rajoni i Zasavjes ndodhet në pjesën qendrore të Sllovenisë, midis kryeqytetit Lubjanë dhe Celjes (qyteti i treti më i madh në Slloveni). Rajoni mund të klasifikohet si një rajon post-industrial, më saktësisht, një rajon post-

Përdorimi mbizotërues i tokës	Pylli (67,5%)
Përdorimi dytësor i tokës	Kullotat (21,0%)
Zona klimatike	Klimë oqeanike e butë Cfb, pa stinë të thata dhe vera të nxehta (Sllovenia qendrore, pak kontinentale)
Klasifikimi WRB i tokës	Kambisolet dhe Leptosolet
Lloji i tokës	Kambisolet, Eutrike, Ditrike ose Kromike, Leptosolet, Motike, Rendike ose Ditrike
Tekstura mbizotëruese e shtresës së sipërme të tokës	Tekstura të ndryshme balte (toka argjilore e tipit "loam", toka "loam"-lymore)
Kërcënimet ndaj tokës	1. Erozioni i tokës 2. Ndotja e tokës 3. Acidifikimi i tokës 4. Zgjerimi urban dhe urbanizimi 5. Organizmat pushtues
Elementet përfaqësuese të rajonit	Rajon post-minerar, rajon i Evropës Qendrore

## VLERËSIMI I NEVOJAVE TË TOKËS

### Shtytësit

Shtytësit më të rëndësishëm biofizikë janë materiali prind dhe topografia, erozioni i ujit dhe mbulesa e vegjetacionit (e cila mbron nga proceset e erozionit). Për më tepër, (mungesa e) politikës kombëtare dhe lokale është një nxitës socio-ekonomik i rëndësishëm, si edhe aktiviteti minerar dhe industria mbështetëse.

### Presionet

Të pesë presionet më të theksuara janë: 1) erozioni i tokës dhe proceset e tjera negative të pjerrësisë (rrëshqitjet e tokës), 2) ndotja e tokës dhe ujit, 3) acidifikimi i tokës (i shkaktuar nga gazrat paraardhëse acide të shkarkimit nga termocentrali Trbovlje), 4) zgjerimi dhe industrializimi urban

### Shteti

Rajoni karakterizohet nga dy lloje peizazhesh: pjesa malore dhe pjesa e basenit. Gjendja e pjesës malore ndikohet kryesisht nga faktorët natyrorë (relievi i pjerrët dhe i thyer, shkëmbinjtë fortë dhe të konsoliduar, rrjedhjet e shpejta të ujërave të shiut dhe rrjedhave ujore), ndërsa gjendja e tokës në luginë pasqyron kryesisht aktivitetet njerëzore (relievi i sheshtë, shkëmbinjtë më të butë dhe të

### Ndikimi

Në pjesën malore, topografia e pjerrët dhe e thyer e bën tokën më pak të qëndrueshme dhe të cekët, dhe në kombinim me reshjet e mëdha të shiut, ka rrëshqitje toke. Në luginë, ndotja industriale afatgjatë nga e kaluara rezultojnë në një koncentrim të tepërt të metaleve të rënda në tokë, bimë dhe ujë. Më tej, shfrytëzimi nëntokësor dhe nxjerrja sipërfaqësore e materialeve çojnë në rrëshqitje toke.

### Përgjigja

Sa i përket sektorit të politikave, duhet të miratohet legjislacioni adekuat për tokën në nivel të BE-së, por edhe komunat duhet të menaxhojnë hapësirën në mënyrë strategjike përmes programeve shumëvjeçare. Për më tepër, një program i qartë për monitorimin e tokës duhet krijuar dhe zbatuar çdo vit. Së fundi, ndërgjegjësimi për shëndetin e tokës duhet të rritet në të gjitha nivelet: zyrtarët e komunave, arsimit i lartë, arsimit fillor, etj.

## MESAZHI KRYESOR

Ka mungesë njohurish lidhur me tokën dhe menaxhimin e saj. Për këtë arsye duhet krijuar një program monitorimi, veçanërisht në zonat e degraduara rëndë, për të kuptuar shkallën e problemit dhe për të informuar popullsinë në baza vjetore. Pastaj duhet të formohen kritere më të rrepta të menaxhimit të tokës, veçanërisht lidhur me ndotjen dhe të tjera. Ka nevojë për pjesëmarrjen dhe rrjetëzimin e palëve të interesuara (fermerëve, vendimmarrësve).



## NDËRVEPRIMI I PALËVE TË INTERESUARA

17 maj 2023  
Zasavje, Slloveni



Politika dhe qeveria



Këshilltarët për tokën etj.



Veprimtaria



Komuniteti hulumtues



Fermerët/pronarët e tokave



OSHC dhe OJQ

## Objektivat relevantë të Misionit për Tokën



3. Parandalimi i mbyljes së tokës dhe rritja e ripërdorimit të tokës urbane



4. Zvogëlimi i ndotjes së tokës dhe rritja e restaurimit



5. Parandalimi i erozionit

## INFORMACIONE RAJONALE

Rajoni i Zasavjes ndodhet në pjesën qendrore të Sllovenisë, midis kryeqytetit Lubjanë dhe Celjes (qyteti i treti më i madh në Slloveni). Rajoni mund të klasifikohet si një rajon post-industrial, më saktësisht, një rajon post-minerar.

Përdorimi mbizotërues i tokës	Pylli (67,5%)
Përdorimi dytësor i tokës	Kullotat (21,0%)
Zona klimatike	Klimë oqeanike e butë Cfb, pa stinë të thata dhe vera të nxehta (Sllovenia qendrore, pak kontinentale)
Klasifikimi WRB i tokës	Kambisolet dhe Leptosolet
Lloji i tokës	Kambisolet, Eutrike, Ditrike ose Kromike, Leptosolet, Moliqe, Rendike ose Ditrike
Tekstura mbizotëruese e shtresës së sipërme të tokës	Tekstura të ndryshme balte (toka argjilore e tipit "loam", toka "loam" - lymore)
Kërcënimet ndaj tokës	1. Erozioni i tokës 2. Ndotja e tokës 3. Acidifikimi i tokës 4. Zgjerimi urban dhe urbanizimi 5. Organizmat pushtues
Elementet përfaqësuese të rajonit	Rajon post-minerar, rajon i Evropës Qendrore

## Objektivat relevantë të Misionit për Tokën



3. Parandalimi i mbylljes së tokës dhe rritja e ripërdorimit të tokës urbane



4. Zvogëlimi i ndotjes së tokës dhe rritja e restaurimit



5. Parandalimi i erozionit



6. Përmirësimi i strukturës së tokës për të rritur biodiversitetin e tokës

## Objektivat relevantë të Misionit për Tokën



3. Parandalimi i mbylljes së tokës dhe rritja e ripërdorimit të tokës urbane



4. Zvogëlimi i ndotjes së tokës dhe rritja e restaurimit



5. Parandalimi i erozionit

## INFORMACIONE RAJONALE

Rajoni është karakterizuar nga fermerët e vegjël, sistemet bujqësore të përziera, të cilat përfshinin të mbjella dhe bagëti të ndryshme. Peizazhi mbizotërohej nga gardhe dhe kaçube, të cilat ndanin pronat e fermerëve të ndrvshëm.

Përdorimi mbizotërues i tokës	Prodhimi i produkteve bulmetore
Përdorimi dytësor i tokës	Bujqësia
Zona klimatike	Cfb = Klima oqeanike e butë
Klasifikimi WRB i tokës	Podsol, Fluvisol, Antrrosol
Lloji i tokës	Podsol, Fluvisol, Antrrosol
Tekstura mbizotëruese e shtresës së sipërme të tokës	Rërë (në rajonet më të larta) Argjilë (në luginë)
Kërcënimet ndaj tokës	Tepër i thatë (Podsol, Antrrosol) Tepër i lagësht (Fluvisol). Kompaktësia e tokës (kudo).
Elementet përfaqësuese të rajonit	Zonat me prodhim intensiv të produkteve bulmetore si Flandria, Gjermania Veriperëndimore dhe Danimarka, por edhe rajonet ku zhvillohet aktiviteti intensiv bujqësor në afërsi të zonave Natura2000

## Nevojat rajonale për tokën

- Rajone të ndryshme përballojnë sfida të ndryshme të tokës dhe kanë nevoja të ndryshme për hulumtim. Për shembull, kripëzimi; ndotja; struktura (në ngjyrë blu)
- Disa sfida të tokës janë të rëndësishme për të gjithë rajonet, të tilla si karboni organik në tokë (me ngjyrë të verdhë)

Sfida e tokës	Nevoja për të hulumtuar
Shumë e rëndësishme	Shumë e rëndësishme
E rëndësishme	Shumë e rëndësishme
Shumë e rëndësishme	E rëndësishme
E rëndësishme	E rëndësishme
Tjetër	Tjetër

		SOC	N <sub>2</sub> O/CH <sub>4</sub>	Degradimi i torfeve	Erozioni i tokës	Mbyllja e tokës	Kripëzimi	Ndotja	Struktura	Biodiversiteti	Mbajtja e lëndëve ushqyese	Kapaciteti i mbajtjes së ujit
Qendrore	AT (Kontinentale)											
	CZ (Alpe jugore)											
	DE (Atlantik-veriore)											
	HU (Panonik-pontike)											
	PL (Kontinentale)											
	SK (Kontinentale)											
	SI (Alpe jugore)											
	AT (Kontinentale)											
Veriu	DK (Atlantik-veriore)											
	FI (Boreale)											
	LV (lidhur me pyjet)											
	LT (lidhur me pyjet)											
	NO (Boreale)											
	SE (lidhur me pyjet)											
Jugu	IT (Mesdhetar-veriore)											
	PT (Lusitane)											
	TU (Anatoliane)											
Perëndimi	BE (F) (Atlantik-qendrore)											
	BE (W) (Atlantik-qendrore)											
	FR (Atlantik-qendrore)											
	IE (Atlantik-qendrore)											
	NL (Atlantik-veriore)											
	MB (Atlantik-veriore)											

## Eksploroni rrugën drejt paraqitjes së një kërkesë konkurruese



#2

NISNI/BASHKOHENI/ZGJER  
ONI NJË LABORATORI TË  
GJALLË

- **Identifikimi** i palëve të interesuara të nevojshme për:
  - tejkalimin e sfidave lidhur me shëndetin e tokës
  - mundësimin e një qasjeje me më shumë aktorë
- **Shikoni** uebinaret mbi metodologjinë e Laboratorëve të Gjallë **Mësoni** rreth kriterëve të BE-së për Laboratorët e Gjallë **Gjeni** mentorin tuaj kombëtar
- **Merrni këshilla** për fazat fillestare të krijimit të një Laboratori të Gjallë

## Eksploroni rrugën drejt paraqitjes së një kërkesë konkurruese



#3

NISNI/BASHKOHENI ME NJË KONSORCIUM

- **Kontaktoni** bashkëpunëtorët potencialë për Laboratorët e Gjallë
  - **Bashkohuni** me platformën e lidhjes dhe përdoreni:
    - për të dërguar mesazhe
    - për të shfaqur produkte, shërbime, projekte, ekspertiza ose të tjera
  - **Bashkohuni/shikoni** eventet tematike të rrjetëzimit në nivel transnacional
- Bini dakord** me Laboratorët e Gjallë mbi një bazë të përbashkët për të formuar një konsorcium



## Eksploroni rrugën drejt paraqitjes së një kërkesë konkurruese



#4

PARAQITJA  
E KËRKESËS

- **Hartoni** kërkesën tuaj duke pasur parasysh
  - bazën e bashkëpunimit
  - rolet e palëve të interesuara në bashkë-krijim
  - statusin e sfidës së tokës
  - ndikimet e pritshme
- **Kontrolloni** pyetjet më të shpeshta NATIOONS  
**Përdorni** mjetet NATIOONS
- **Përshtatuni me** Programin e Punës të "Horizontit të Evropës" dhe Tekstin e Thirrjes (NATIOONS ofron udhëzime)

<https://www.nati00ns.eu/>

	Eventet e angazhimit
	Ndërlidhshmëria – (ndër)kombëtare
	Fletët e informacionit dhe E-Learning
	Qendra e ndihmës dhe pyetjet më të shpeshta
	Metodologjia e Uebinarëve për Laboratorët e Gjallë
	Këshillimi
	Eventet tematike dhe uebinarët
	Ndërlidhshmëria - Ndërkombëtare dhe tematike

## Informacion, angazhim dhe promovim.

43 vende (EU MS + AC), gjuha kombëtare

Mundësimi i formimit të Laboratorëve të Gjallë në nivel lokal.  
Angazhim online dhe gjatë eventeve

## Informacion dhe trajnim.

Laborator i gjallë, thirrje e hapur, veçoritë e llojeve të Laboratorëve të Gjallë.

### Mbështetje

Online, adreson të gjitha pyetjet lidhur me krijimin e Laboratorëve të Gjallë

### Trajnimi.

Si të krijoni, zhvilloni dhe zgjeroni një Laborator të Gjallë?

### Mbështetje.

Në dispozicion në gjuhën lokale, caktimi i një mentori

## Informacion, trajnim dhe angazhim.

Tema të ndryshme për llojet specifike të përdorimit të tokës.

## Mundësimi i formimit të partneriteteve për Laboratorët e Gjallë.

Online dhe gjatë eventeve tematike

Teksti i kuq DUHET TË PËRDITËSOHET NGA ORGANIZATORI



### Seanca individuale të këshillimit

- Për seanca konfidenciale individuale të këshillimit, ju lutemi të kontaktoni: **Emri dhe detajet e kontaktit të mentorëve kombëtarë**



### Seancat e ndërlidhjes

- Mjet për të lidhur aplikantët me qëllim për të krijuar konsorciume transnacionale: <https://nati00ns.eu/matchmaking-opportunities>



### Uebinarët për ndërtimin e kapaciteteve shtoni uebinarin vijues, p.sh.:

- **Si krijohet një Laborator i Gjallë, 23 shkurt 2024** Regjistrimi: <https://www.nati00ns.eu/events>, zgjidhni Uebinarët




### Eventet tematike shtoni eventin tematik vijuese, p.sh.:


- **Fokusimi në tokën industriale për krijimin e Laboratorëve të Gjallë, 23 shkurt 2024** <https://www.nati00ns.eu/events>, zgjidhni Eventet Tematike


Teksti i kuq DUHET TË PËRDITËSOHET NGA ORGANIZATORI



## Join the Community

 nati00ns.eu

 @nati00ns

 nati00ns

## Detajet e kontaktit

Marija Vagić

[marija.vagic@biosense.rs](mailto:marija.vagic@biosense.rs)

Vladislava Grbović

[vladislava.grbovic@biosense.rs](mailto:vladislava.grbovic@biosense.rs)

