



NORTH MACEDONIA



13 јуни 2024 година

9.30 - 14.30

Europe House Skorje и online пренос (хибриден настан)

Проект NATI00NS - Европска мисија за спроведување на договорот за унапредување на здравјето на почвата и можности за финансирање

РЕГИСТРИРАЈ СЕ СЕГА



Funded by
the European Union

Време	Активност/говорник	Тема
10:00 - 10:15	Отворање на настанот и поздравни говори	
10:15 - 11:15	Милица Трајковиќ - раководител на Центарот за иновации и бизнис развој - Институт BioSense (Србија)	Објаснување на мисијата „Договор за почвата за Европа“, проектот NATI00NS и можностите за финансирање
11:15 - 11:45	Прашања, одговори и сесија за ангажман на присутните	
11:45 - 12:15	Кафе пауза	
12:15 - 12:30	Ирина Јаневска - „АРНО“	Дополнителни можности за поддршка и финансирање преку натпреварот Зелени идеи
12:30-12:40	Проф. д-р. Душко Мукаетов - Земјоделски Институт - Скопје	Проект Interreg „Carbon4Soil“
12:40 - 14:10	Проф. д-р. Виктор Ѓамовски - Земјоделски Институт - Скопје Д-р. Марија Ѓошева Ковачевиќ - Земјоделски Институт - Скопје Горан Балески - Б - органик и Прва органска задруга Акин Сезер - Sezer's organic и Здружение „Harvest Cooperative“ Ирина Јаневска - Здружение за социјални иновации „АРНО“ Деспина Поповска - Земјоделски Институт - Скопје (модератор)	Панел-дискусија „Одржливи наспрема конвенционални земјоделски практики кај нас: можности, препреки и како тие влијаат на здравјето на почвата“
14:10 - 14:40	Коктел и вмрежување	

Ве молиме имајте во предвид:



- **Листите на учесници**, вклучувајќи имиња, институции и е-пошта адреси, ќе ги делиме само со учесниците, со цел информирање и понатамошно вмрежување.



- За време на настанот ќе правиме **фотографии** со цел комуникација и дисеминација на проектот NATI00NS. Доколку се најдете на фотографија што сакате да ја отстраниме, испратете е-пошта на следната адреса info@nati00ns.eu или на yesforless@gmail.com



- Доколку сте дале **согласност** при регистрацијата да примате ажурирања од страна на NATI00NS и/или информации за други иницијативи во врска со Мисијата за почва на ЕУ, имате **право да ја повлечете својата согласност** - преку е-пошта на следната адреса info@nati00ns.eu



- Ова е хибриден настан со онлајн компонента. **Zoom состанокот ќе се снима.**



Објаснување на Мисијата



Мисија „Договор за почва за Европа“

- 1 од 5 ЕУ Мисии;
- Мисија која ја води транзицијата кон здрави почви;
- Мисија која е во самото срце на Зелениот договор на ЕУ: транзиција за надминување на заканите кои доаѓаат од климатските промени и деградација на животната средина.

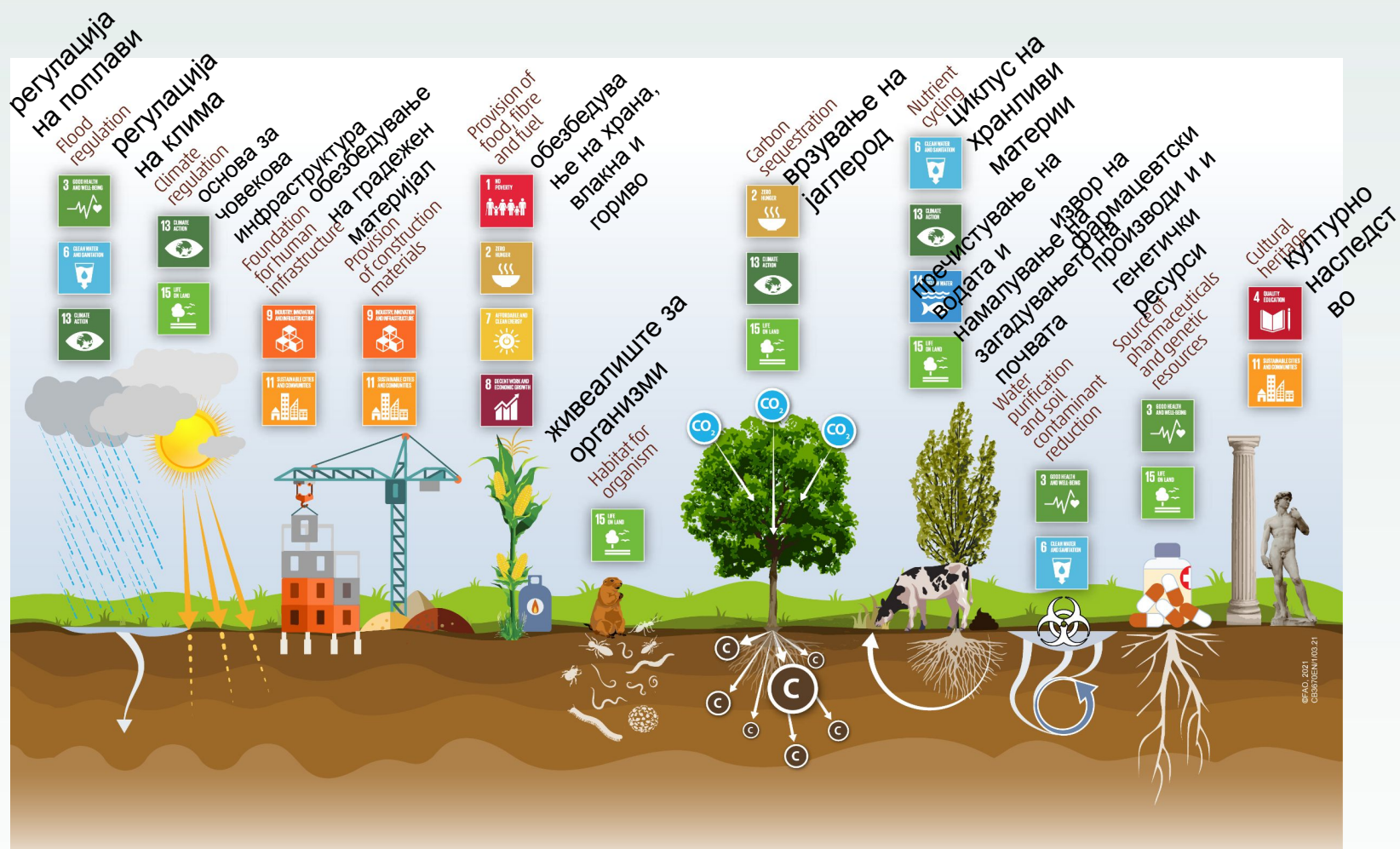


Цели и имплементација на мисијата за почва

- 100 Живи лаборатории и светилници на знаења низ сите видови на почва: земјоделски, шумарски, природни, индустриски и урбани локации;
- Да им се даде видливост на почвите како клучен, но широко „непрепознаен“ општествен ресурс и јавно добро;
- Да се биде пионер, да се прикаже и забрза транзицијата кон здрави почви.
- **Пристап од долу, нагоре: се заснова на отворена наука и интерактивна, партиципативна иновација со силно ангажирање на заинтересираните страни и граѓаните;**
- **Заедничка имплементација на мисијата од страна на истражувачите, управителите на почва, регионот, претпријатија, креатори на политики, граѓани и меѓународни партнери;**
- **Забрзување на заедничкото создавање и усвојување на решенија.**

Здрави почви

- се клучни за сите процеси кои го одразуваат животот на Земјата
- имаат континуирана способност да ги поддржат екосистемските услуги



Здрави почви, предуслов за постигнување на Целите за одржлив развој (SDGs). Извор: fao.org

Нездрави почви

- Почви кои се деградирани со човекови активности, вклучувајќи антропогени климатски промени;
- Често засилено со недостаток на разбирање или образование;
- Погодува околу 2/3 од европските почви: земјоделски, природни и рурални;
- Екосистемските услуги се ограничени, а трошоците за деградирани почви се огромни (> 50 милијарди € годишно).



Предложен закон на ЕУ за мониторинг на почвата

- за да се обезбеди еднаква конкуренција меѓу членките и високо ниво на заштита на животната средина и здравјето
- да обезбеди правна рамка која ќе помогне за постигнување на здрави почви до 2050 година

Статус: се чека одлука од ЕУ комисијата после првото разгледување

- усвоен од страна на Европската комисија на 5 јули 2023 година
- амандманите ќе бидат предложени од страна на: Европскиот парламент(ENVI одбор)
 - Советот на Европската Унија
- до три нацрти



Воспоставување на цврста и кохерентна рамка за мониторинг на сите почви во ЕУ како би можеле земјите членки да преземат мерки за обновување на деградираните почви.

Барањето од земјите членки да идентификуваат потенцијално контаминирани локации, да ги истражат овие локации и да ги решат неприфатливите ризици по човековото здравје и животната средина, со тоа придонесувајќи за создавање на нетоксична животна средина до 2050 година.

Мониторинг и
проценка на
здравјето на
почвата

Одржливото управување на почвата да го направат норма во ЕУ. Земјите членки ќе мора да дефинираат кои практики треба да ги применуваат управителите на почвите, а кои треба да се забранат затоа што предизвикуваат деградација на почвата.

Закон за
мониторинг
на почвата

Контаминира
ни локации

Одржливо
управувањ
е со
почвата

Главна цел на Мисијата за почва

- Главна цел на Мисијата „Договор за почва за Европа“ е воспоставување на 100 Живи лаборатории (места за експерименти на терен) и светилници на знаење (локации за прикажување на добри практики) до 2030 година, како би воделе транзиција кон здрави почви во руралните и урбани области.



Комуникација, обука и совети насочени кон различни целни групи; специјализирани „советници за почва“

4. Информираност за почвата, комуникација, ангажираност на граѓаните

Знаење, податоци, технологии и инфраструктури кои поддржуваат практики и деловни модели за здравје на почвата

1. Програма за истражување и иновации (R&I)

Хармонизација на мониторингот на здравје на почвите и известувања низ Европа; придонес кон Европската опсерваторија на почвата

3. Мониторинг на почви

Сеопфатна мрежа на вистински локации за заедничко создавање, тестирање, демонстрација и зголемување на обемот на решенија

2. Живи лаборатории и Светилници на знаења

1. Да се намали
дезертфикацијата
(опустинување)

2. Да се сочуваат и зголемат
захиците од органски
јаглерод во почвата

3. Да се стопира
бетонизацијата на почвата и
да се зголеми повторната
употреба на урбаните почви

4. Да се намали
загадувањето на почвата и
да се подобри обновата



5. Да спречи ерозија

6. Да се подобри структурата
на почвата поради
подобрување на
биодиверзитетот на почвата

7. Да се намали
глобалниот отпечаток на
почвите на ЕУ

8. Да се подобри нивото на
образование за почвата во
општеството

1. Да се намали
дезертфикацијата
(опустинување)

2. Да се сочуваат и зголемат
захиите од органски
јаглерод во почвата

3. Да се стопира
бетонизацијата на почвата и
да се зголеми повторната
употреба на урбаните почви

4. Да се намали
загадувањето на почвата и
да се подобри обновата





5. Да спречи ерозија

6. Да се подобри структурата на почвата поради подобрување на биодиверзитетот на почвата

7. Да се намали глобалниот отпечаток на почвите на ЕУ

8. Да се подобри нивото на образование за почвата во општеството





Живи лаборатории и Светилници на знаења за здравје на почвите



Живи лаборатории за здравје на почвата

Иницијативи на соработниците за заедничко создавање на знаења и иновации

„Истражувања и иновациски екосистеми насочени на корисниците, засновани на место и трансдисциплинарни, кои вклучуваат управители за почви, научници и други релевантни партнери во системските истражувања и заеднички дизајн, тестирање, мониторинг и евалуација на решенија во реални ситуации, поради подобрување на нивната ефикасност за здравје на почвата и забрзување на усвојувањето.“

- Насочени на корисниците, базирани на место и трансдисциплинарни
- Повеќе заинтересирани страни: Вклучувајќи ги сите релевантни партнери во заедничкиот дизајн, тестирање, мониторинг и евалуација на решенија,
- Користење на вистински ситуации поради побрзо усвојување.
- Опфаќаат неколку локации (на пр. фарми, шумски експлоатации, градски паркови) на регионално или подрегионално ниво.

- Оваа дефиниција на Живи лаборатории е прилагодена за Живи лаборатории за здравје на почвата и наведена е во рамките на [„Договорот за почва за Европа – План на имплементација“](#). Таа ги обединува елементите на дефиницијата на ENoLL со елементи на Работната група G20 главни научници за земјоделие за агроеколошки Живи лаборатории .

Светилници на знаење и здравје почвата

Индивидуални локалитети со исклучителни перформанси

„Места за демонстрација на решенија, обука и комуникација кои се изземени во своите перформанси во смисол на подобрување на здравјето на почвата“

- Тие прикажуваат добри практики и пошироки решенија.
- Тоа се места за демонстрација, обука, вмрежување и комуникација со идните корисници, креаторите на политиките или поширокото општество.
- Помагаат при усвојување на одржливи практики инспирирајќи ги корисниците на почва преку практични алати.

Живи лаборатории*

Светилници на знаења

ЦЕЛИ

- Иновација, заедничко создавање, формално учење
- Придонес кон социјалните предизвици
- Подобрување на здравјето на почвата и поврзаните екосистемски услуги (= > цели на мисијата)

АКТИВНОСТИ

- Заедничко создавање, заеднички развој и експериментирање со иновации кои ги подобруваат здравјето на почвата и поврзаните екосистемски услуги
- Истражување за влијанието на новите иновативни практики на екосистеми
- Вмрежување и размена на знаење

УЧЕСНИЦИ

- Демонстрација (особено светилници)
- Јавно-приватно партнерство
- Вистински корисници (управители за почва поврзани со широк спектар заинтересирани страни и креатори на одлуки)
- Демонстрација: широка јавност, политичка арена, EIP и релевантни мрежи

КОНТЕКСТ

- Повеќекратни дисциплини (-> трансдисциплинарно, вклучувајќи општествени науки), методи, димензии (технички, економски, социјални)
- Пристап заснован на место и реален контекст= реални фарми/шуми/урбани локации
- Силна научна поставеност за проценка на екосистемот
- Отвореност, комуникација, дисеминација

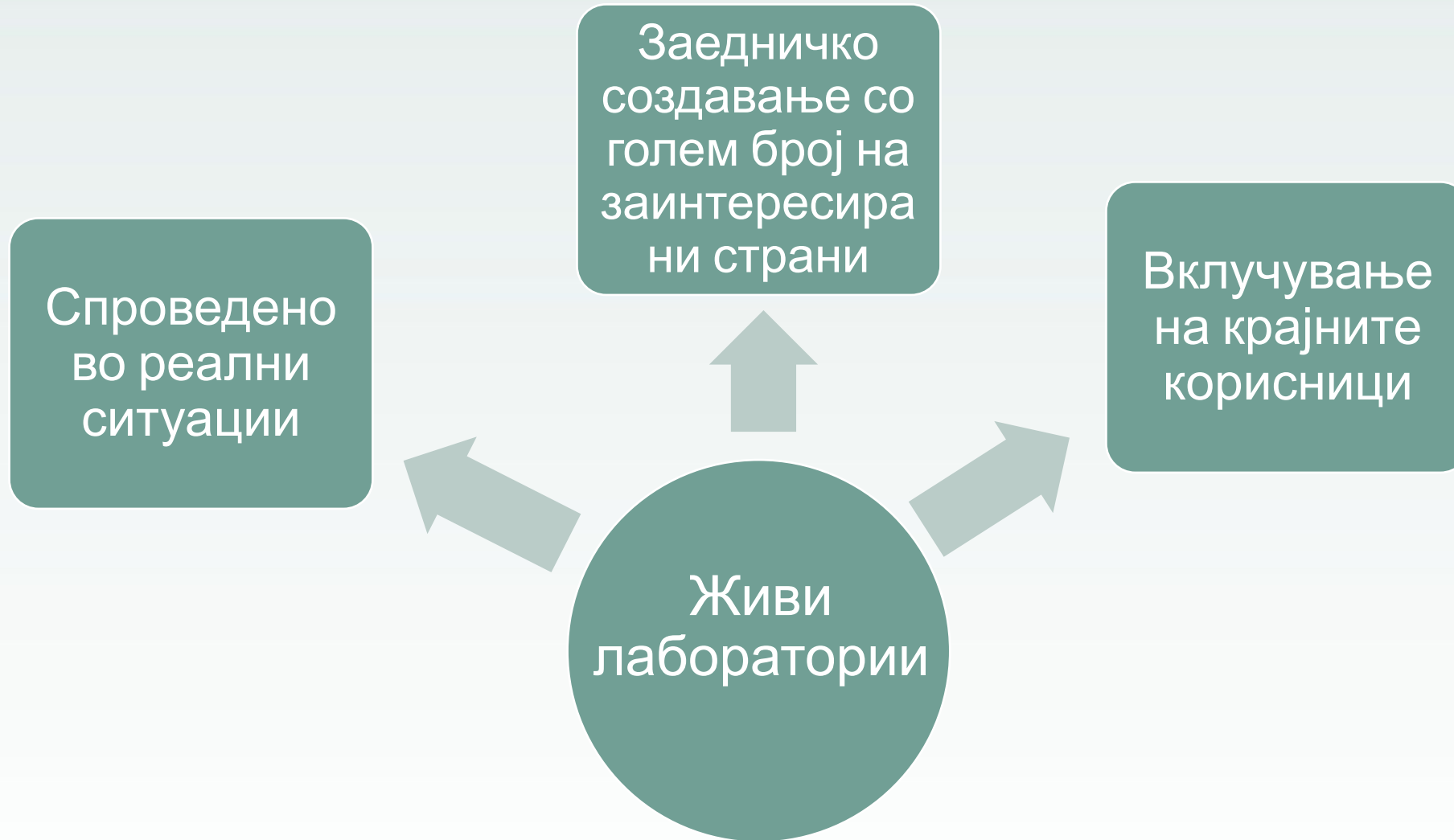
Критериуми засновани на исклучителни перформанси во поглед на здравјето на почвата и поврзаните екосистемски услуги



Соработката во тимот со повеќе заинтересирани страни Ви овозможува:



- ... да бидете инспирирани едни од други
- ... да научите да размислувате надвор од востановените рамки
- ... подобро меѓусебно да се разбирате
- ... да прифатите различни перспективи од различни заинтересирани страни
- ... да се стремите кон исти цели
- ... да работите заедно наместо едни крај други
- ... да придонесувате кон побрзо изнаоѓање на брзи, валидни и скалабилни решенија



Што да се земе предвид при поставување на Живите лаборатории?



Места за заедничко создавање, заеднички дизајн, заедничка имплементација и заедничка проценка



Партиципативен, интердисциплинарен и трансдисциплинарен R&I пристап



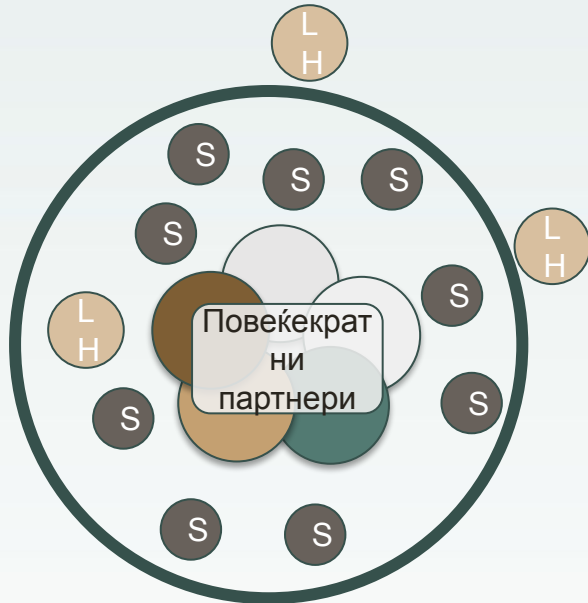
Работни модели за обезбедување на одржливост



	Обем	Активности	Перформанси во подобрување на здравјето на почвата
Живи лаборатории (LL)	Регионален/ субрегионален пејзаж	Координација со експерименти и партнери	Во тек на ниво на пејзаж
Место за експерименти рање во Жива лабораторија (S)	Локално (една фарма/ шума, една урбана локација, итн.)	Заедничко креирање на знаења и иновации	Во тек на локација
Светилници на знаење (LH)	Локално (една фарма/ шума, една урбана локација)	Експериментирајте и/или демонстрирајте	Прикажува високи перформанси

Регионално ниво

Подрегионално ниво



Локални потреби за здравјето на почвата
Локален контекст
Заеднички цели за здравјето на почвата

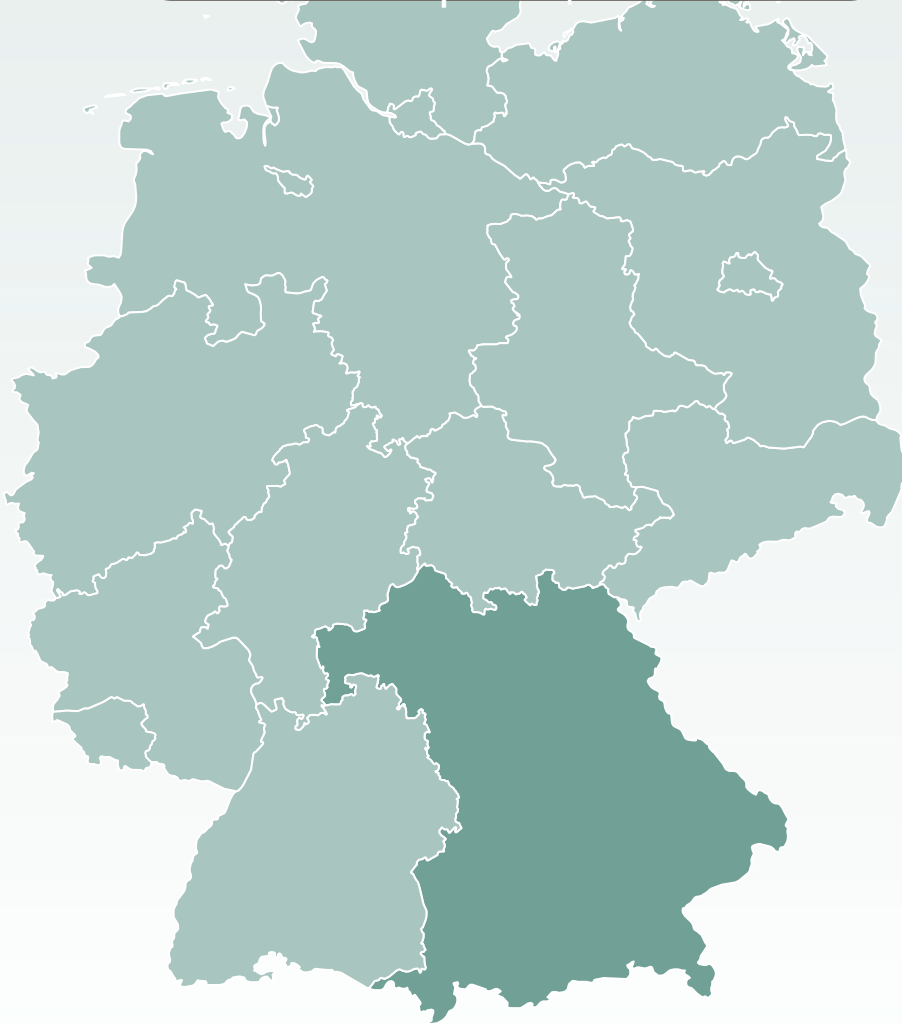


Во или преку вистинските административни и географски граници
на регионално и национално ниво

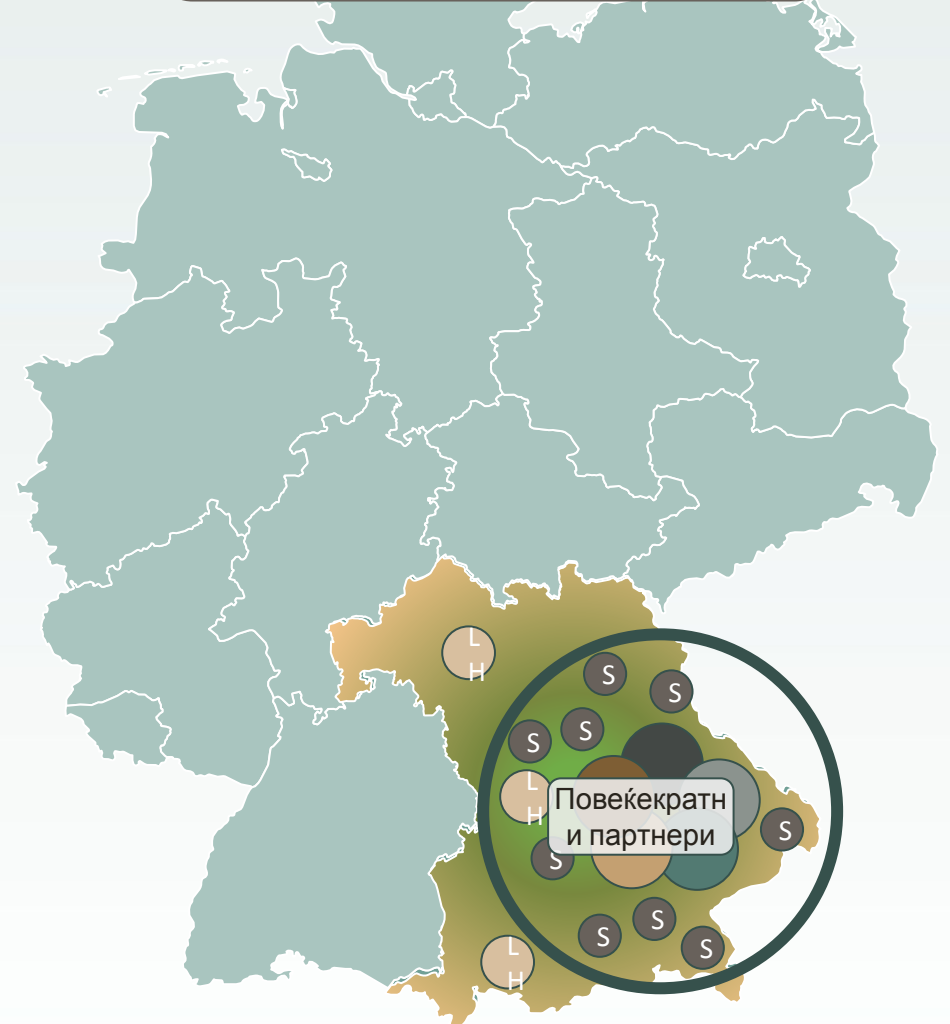


1. Намалување на дезертификација
2. Зачувување и зголемување на резервите на органски јаглерод во почвата
3. Да се намали бетонизацијата на почвата и да се зголеми повторната употреба на урбаните почви
4. Да се намали загадувањето на почвата и да се подобри обновата
5. Спречување на ерозија
6. Да се подобри структурата на почвата поради подобрување на биодиверзитетот на почвата
7. Да се намали глобалното влијание на ЕУ на почвата
8. Да се подобри нивото на информираност за почва во општеството

Регионални/Подрегионални
граници



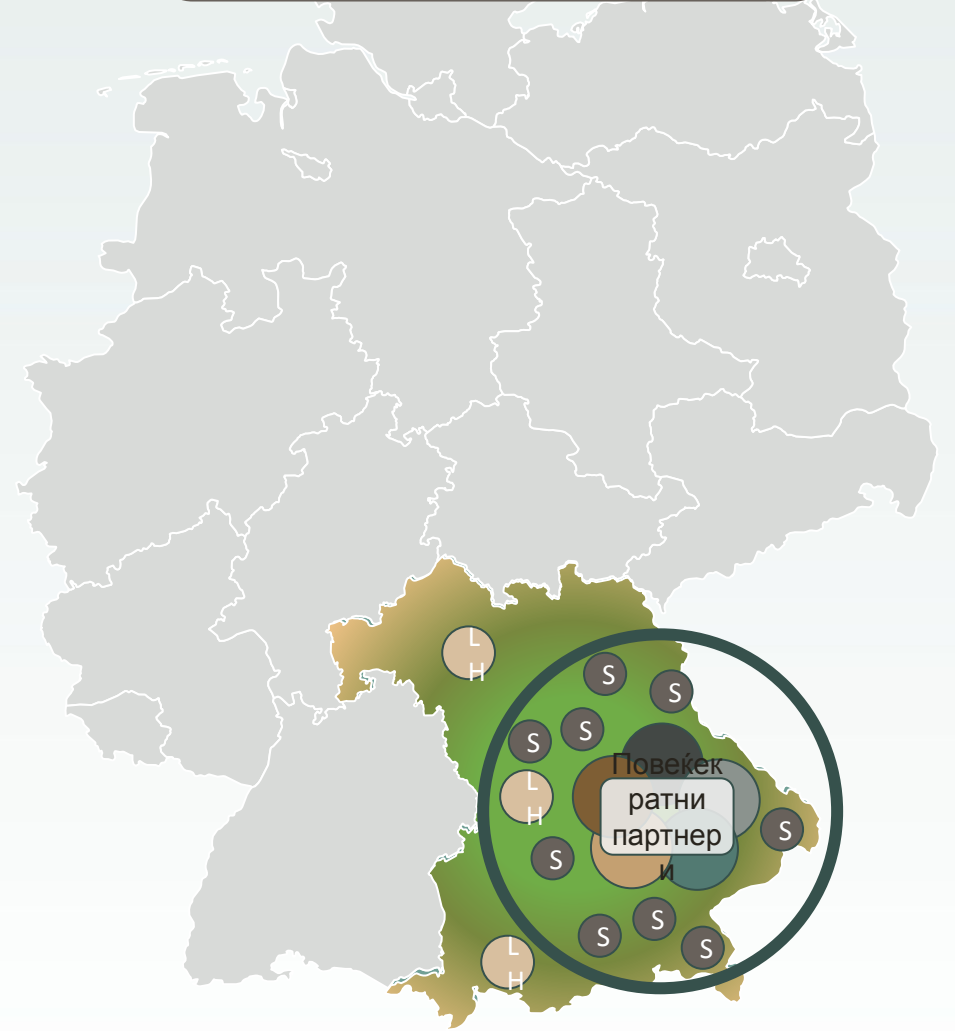
Заеднички предизвици за
почвите



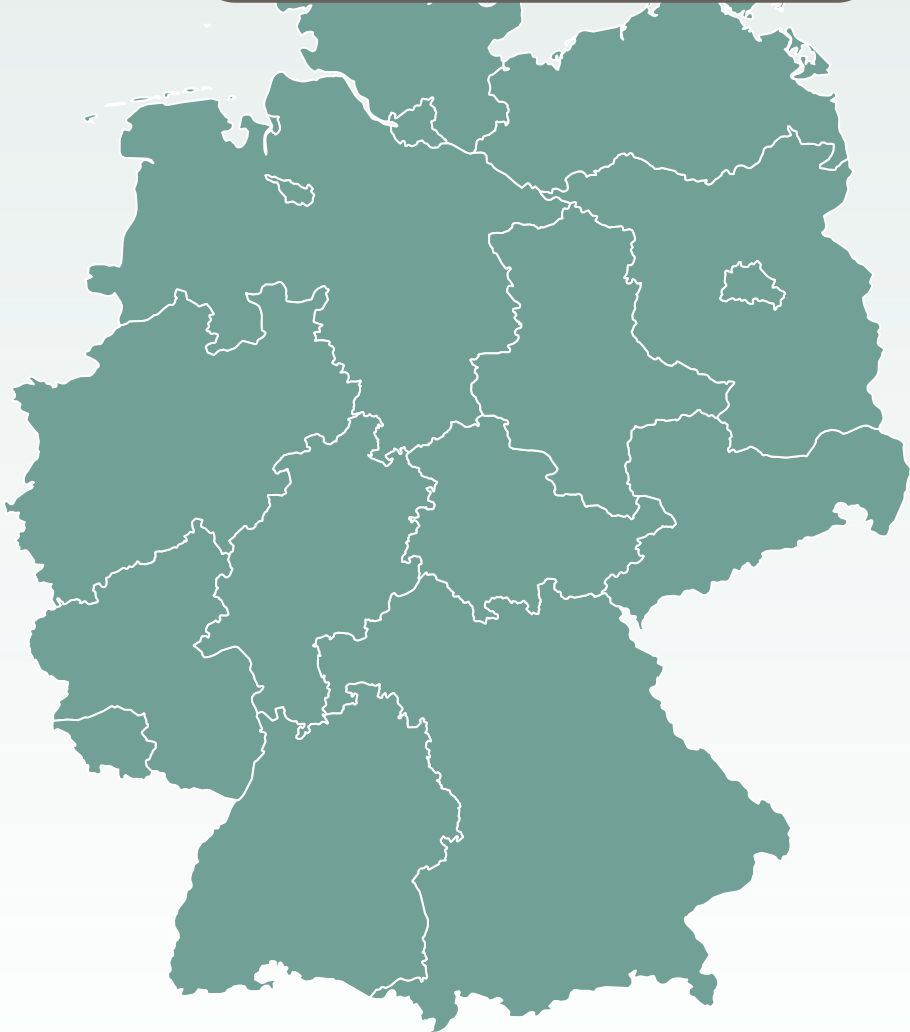
Регионални/Подрегионални
граници



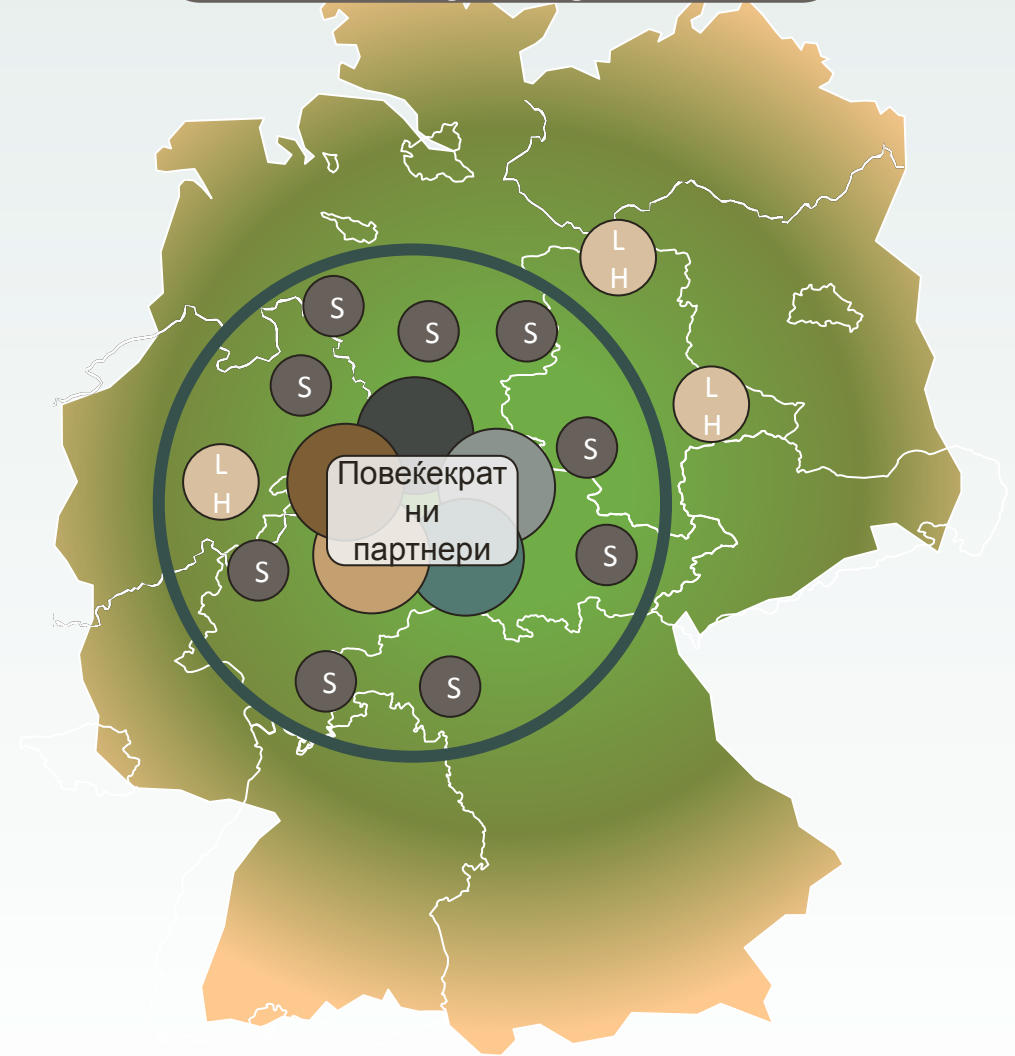
Заеднички предизвици за
почвите



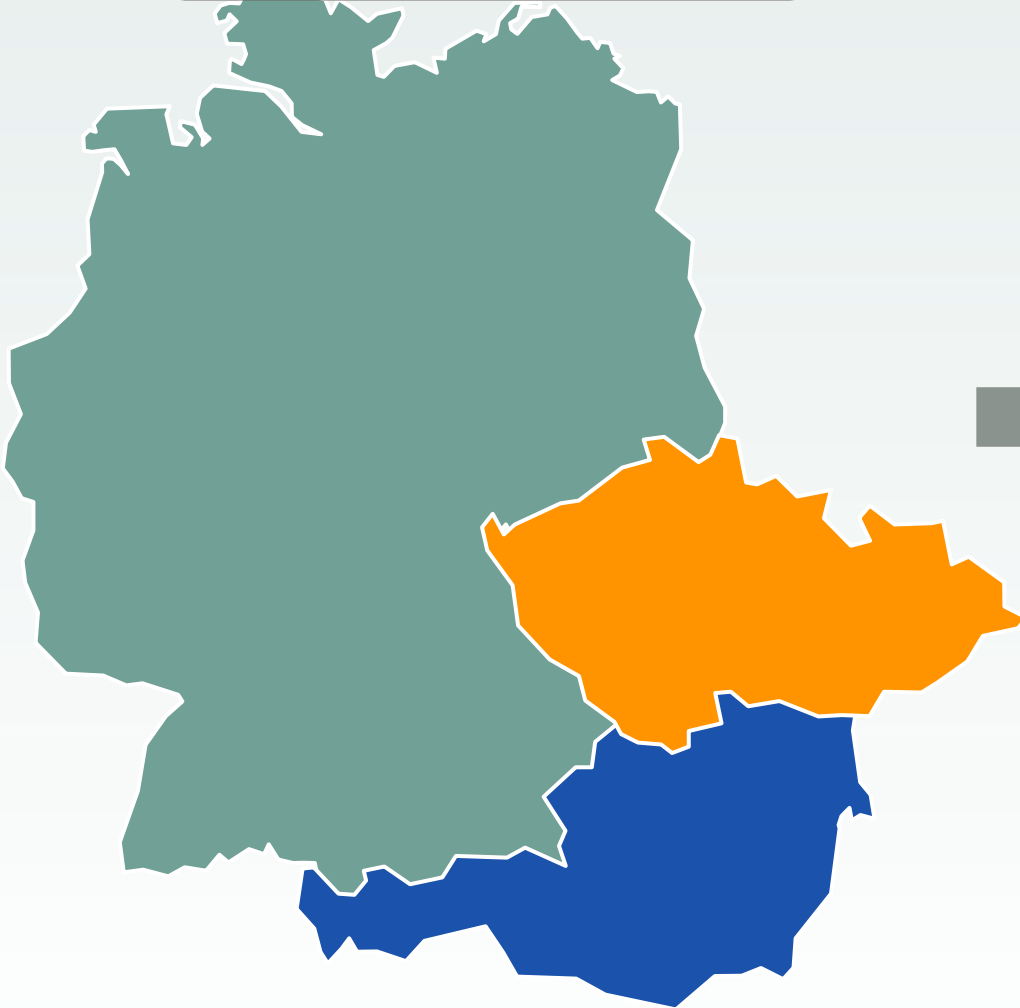
Прекурегионални граници



Заеднички предизвици за
почвите



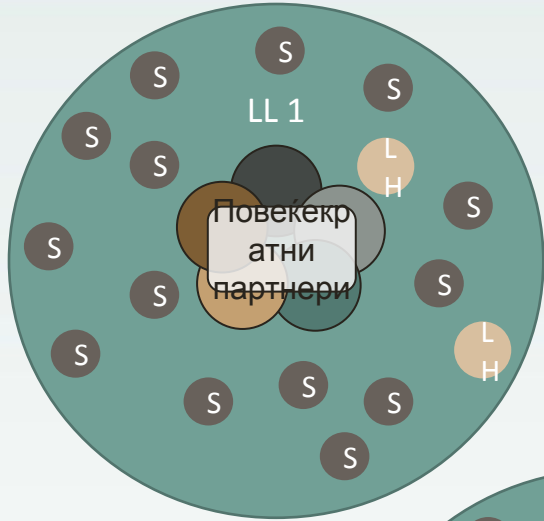
Административни граници



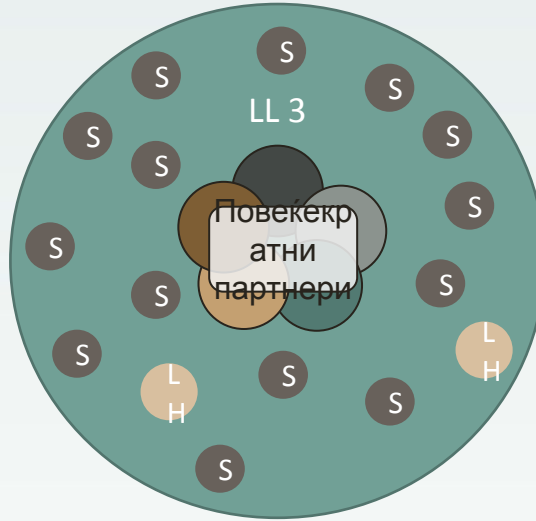
Заеднички предизвици за
ПОЧВИТЕ



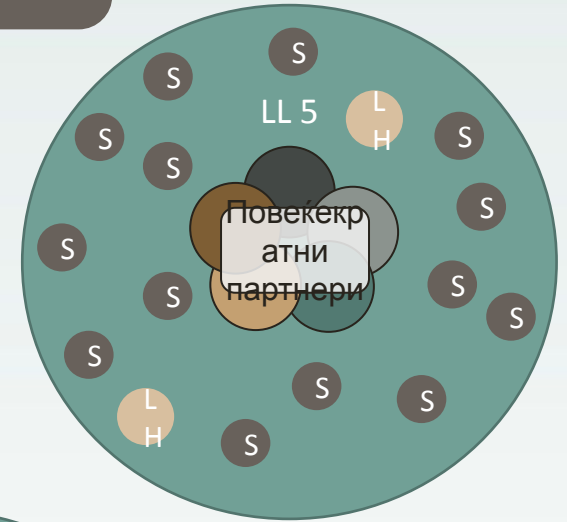
1 проект со 4-5 Живи лаборатории, со 10-20 експериментални покации секој



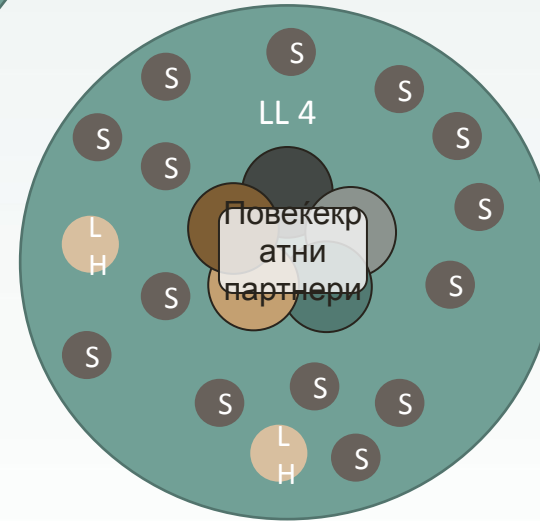
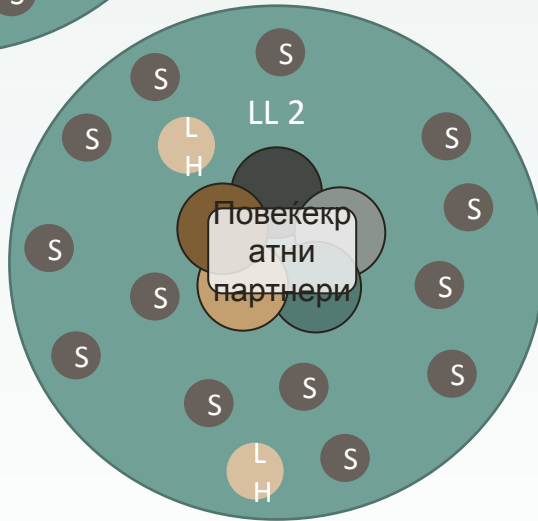
L
H



L
H

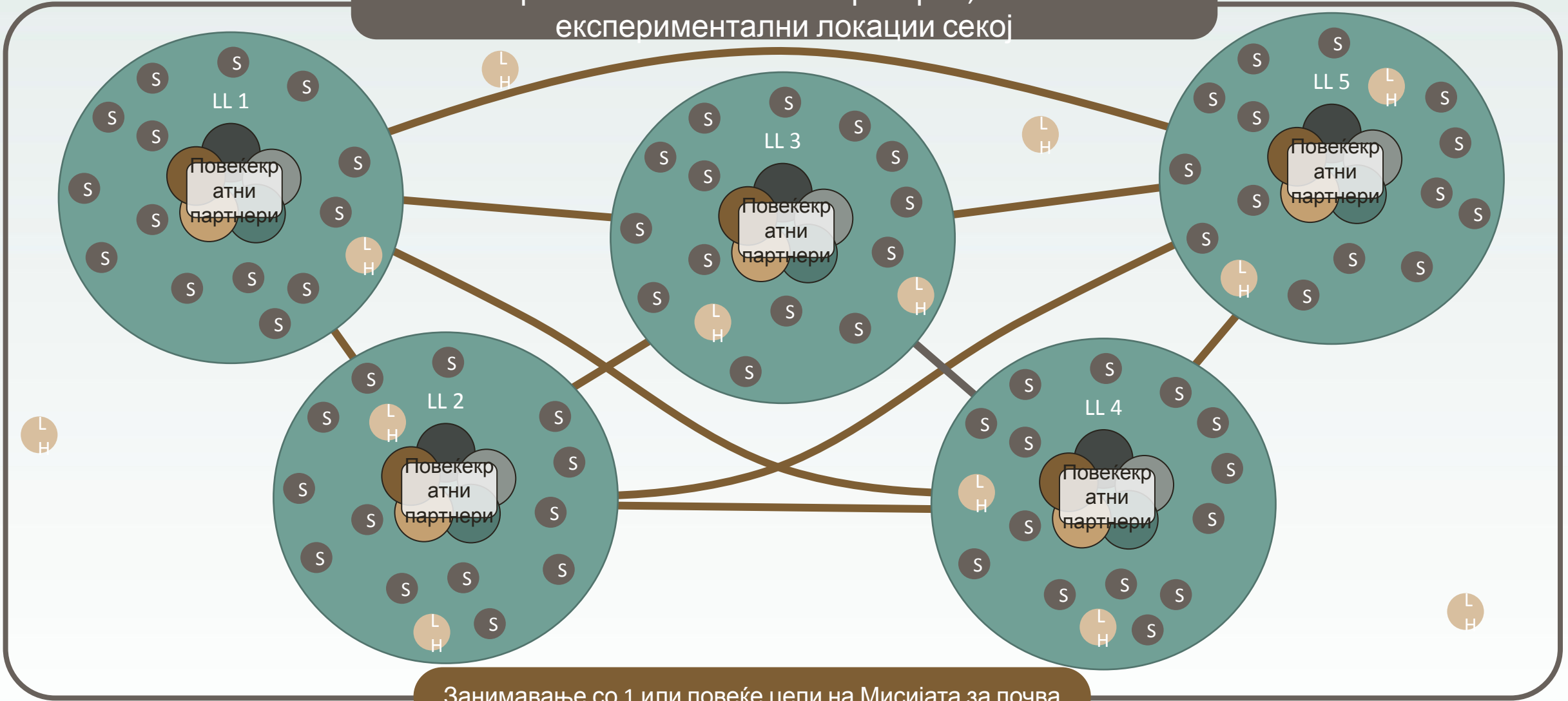


L
H



L
H

1 проект со 4-5 Живи лаборатории, со 10-20 експериментални локации секој



Занимавање со 1 или повеќе цели на Мисијата за почва

Заеднички аспекти во рамките на Живите лаборатории во проектите

Жива лабораторија (LL)	Цели	Вид на користење на почвата	Апликација
LL1	Цел А	Користење на почвата	Локален контекст 1
LL2	Цел А	Користење на почвата В	Локален контекст 2
LL3	Цел А	Користење на почвата А	Локален контекст 2
LL4	Цел А	Користење на почвата В	Локален контекст 3
LL5			Локален контекст 4

Живите лаборатории се фокусираат на иста цел, различни видови на користење на почвата

Иста цел и вид на користење на почвата, но со различни фокуси

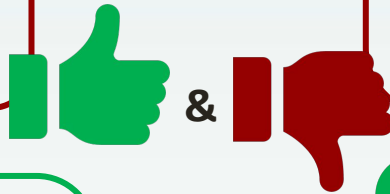
Жива лабораторија (LL)	Цели	Вид на користење на почвата	Апликација
LL1	Цел А	Користење на почвата	Локален контекст 1
LL2	Цел А	Користење на почвата	Локален контекст 2
LL3	Цел А	Користење на почвата	Локален контекст 3
LL4	Цел А	Користење на почвата	Локален контекст 4
LL5	Цел А	Користење на почвата	Локален контекст 5

Живите лаборатории се фокусираат на различни цели, но исти видови на користење на почвата

Жива лабораторија (LL)	Цели	Вид на користење на почвата	Апликација
LL1	Цел А	Користење на почвата А	Локален контекст 1
LL2	Цел В	Користење на почвата А	Локален контекст 2
LL3	Цел С	Користење на почвата А	Локален контекст 1, 2
LL4	Цел А	Користење на почвата А	Локален контекст 2
LL5	Цел С	Користење на почвата А	Локален контекст 1

✓ **Јасно артикулирајте ги движечките сили**
Означете што го поврзува конзорциумот и целите на предлогот.

! **Општи апликации**
Не поднесувајте предлози на кои им недостасува специфичност во адресирањето на областа на фокус, мисија на почва, предизвици и видови на користење на почвата.



✓ **Изберете соодветни партнери**
Идентификувајте партнери врз основа на нивната способност да се занимаваат со специфични проблеми на Живите лаборатории.

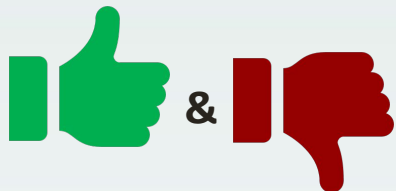
! **Нејасни улоги на заинтересираните страни**
Избегувајте нејасни описи на заинтересираните страни и партнери како би обезбедиле експлицитна дефиниција и јасност на улогите.

✓ **Обезбедете детали за тоа како ќе се координираат активностите во рамките на Живите лаборатории**
Користете ажурни истражувања и обезбедете детални информации за тоа како Живите лаборатории ќе применат заедничко создавање, заедничка имплементација и заеднички дизајн.

! **Нејасна врска со цели на почви и фокус**
Не е неопходно да се однесува на сите цели на мисијата за почвата, туку да идентификува специфични цели за да се обезбедат релевантност и фокус.

✓ **Дефинирајте ги очекуваните влијанија**
Јасно опишете ги очекуваните подобрувања и основното сценарио, обезбедувајќи исходите да бидат опипливи и мерливи.

! **Недостаток на влијанија и исходи**
За да избегнете нејасноти, јасно разликувајте ги очекуваното влијание и опипливите резултати/исходи од предлози.



Јасно и оправдано избрани биогеографски региони
 Обезбедете оправданост на заедничките аспекти во рамките на Живите лаборатории во проектите и како ќе се воспостави координација помеѓу регионите.



Спречете неоправдан обем на прекурегионални активности
 Намалете ги исклучоците и, во случај на оддалечена локација, објаснете ги управувањето и вклученоста во активност на кокреација.



Живи лаборатории по видови на користење на почви



Земјоделски
Живи
лаборатории



Шумски Живи
лаборатории



Урбани Живи
лаборатории



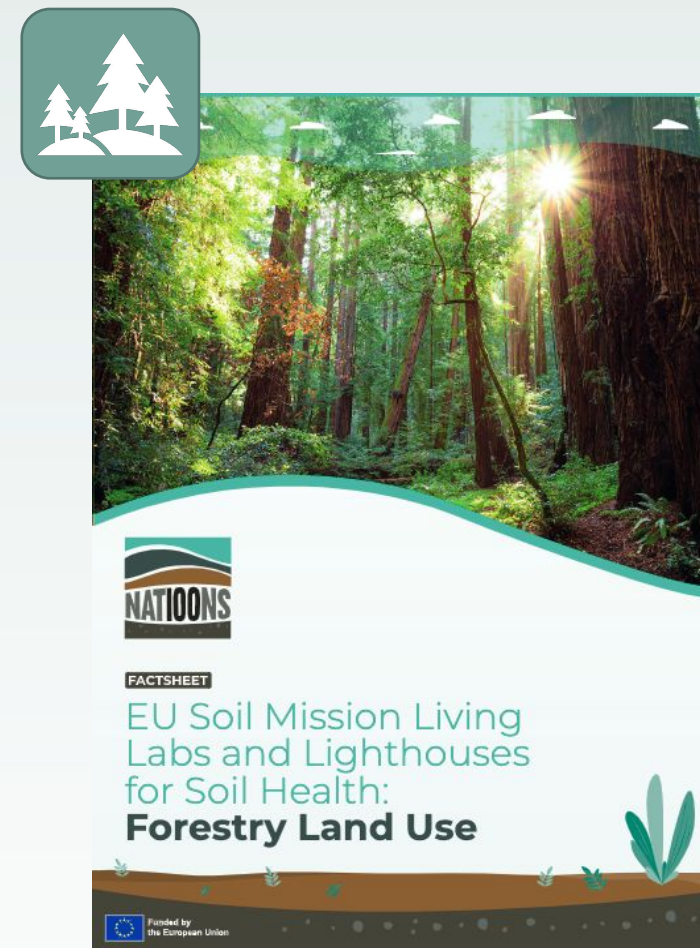
Индустриски
Живи
лаборатории



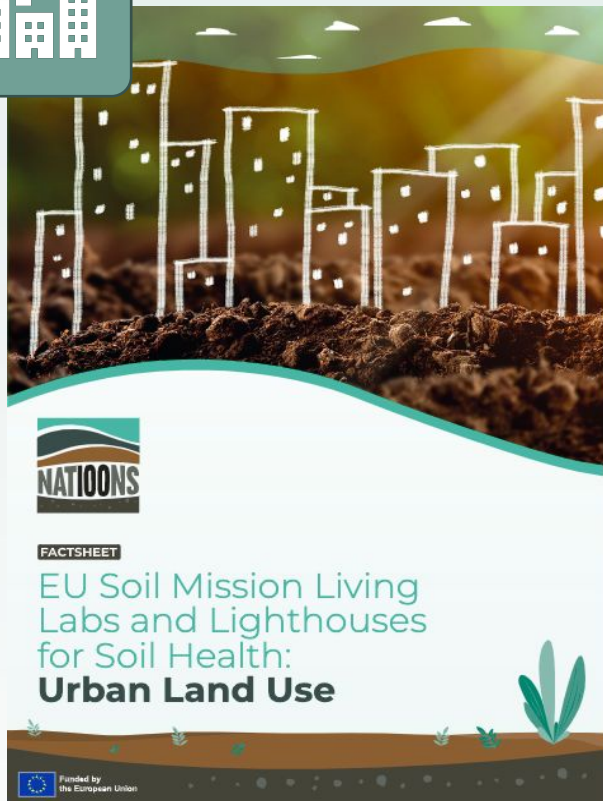
Живи лаборатории и Светилници на знаење за здравје на почвата во рамките на Мисијата на ЕУ за Почва: Можности за финансирање.



Живи лаборатории и Светилници на знаење за здравје на почвата во рамките на Мисијата на ЕУ за Почва: Користење на земјоделска почва.



Живи лаборатории и Светилници на знаење за здравје на почвата во рамките на Мисијата на ЕУ за Почва: Користење на шумска почва.



Живи лаборатории и Светилници на знаење за здравје на почвата во рамките на Мисијата на ЕУ за Почва: Користење на урбана почва.



Живи лаборатории и Светилници на знаење за здравје на почвата во рамките на Мисијата на ЕУ за Почва: (Пост) индустриско користење на почвата.





Индустрija



Земјоделски

- Земјоделци и сопственици на почва
- Задруги и супермаркети
- Агробизнис на компанијата (на пр. земјоделски инженери, прехранбени инженери, производители на семе и на вештачки ѓубрива, трговци) кои ги опфаќаат како водечките европски играчи, така и иновативните стартапови, инвеститори.



Урбан

- Професионалци од областа на градежништво и градежни професии: на пр. градежни инженери, архитекти, недвижнини)
- Специјалисти за ГИС (Географски информациски системи)
- Урбано планирање (на пр. пејзажно, транспортно)



Шумски

- Сопственици на почва и управители на шуми
- Шумарски компании
- Здруженија на сопственици на шуми
- Индустрii
- Управители на почви



Индустриски

- Сопственици на индустриски почви
- Изведувачи на работа на почвата
- Консултанти за здрава животна средина
- Мали и средни претпријатија (МСП)

Larson, J. (2023). FACTSHEET - EU Soil Mission Living Labs and Lighthouses for Soil Health: Forestry Land Use. Zenodo. <https://doi.org/10.5281/zenodo.7969297>

Morello, E., & de Franco, A. (2023). FACTSHEET - EU Soil Mission Living Labs and Lighthouses for Soil Health: Urban Land Use. Zenodo. <https://doi.org/10.5281/zenodo.7969333>

Munkholm, L., & ten Damme, L. (2023). FACTSHEET - EU Soil Mission Living Labs and Lighthouses for Soil Health: Agricultural Land Use. Zenodo. <https://doi.org/10.5281/zenodo.7969257>

Siebielec, G. (2023). FACTSHEET - EU Soil Mission Living Labs and Lighthouses for Soil Health: (Post) Industrial Land Use. Zenodo. <https://doi.org/10.5281/zenodo.7969358>

Ова е измислен пример на потенцијални учесници во разните видови на Живи лаборатории и не треба да биде исцрпен.



Влада и Јавен сектор



Земјоделски

- Локални, регионални и национални (на пр. власти, регулатори, истражувачи)



Урбан

- Јавни власти и приватни агенции
- Јавни администрации (на пр. локална, окружна - регионална, национална, комунална)
- Здравствени власти (на пр. јавно здравје, епидемиолози)
- Менаџери за заштита на животната средина (на пр. менаџери за катастрофи/ ризици и заштита на животната средина)



Шумски

- Локални, регионални и национални власти
- Регулатори
- Владини организации
- Јавни власти
- Агенции



Индустриски

- Локални, регионални и национални власти
- Градски и регионални административни органи
- Канцеларии за заштита на животната средина
- Просторни планери

Кои би можеле да имаат корист од Живите лаборатории фокусирани на обнова и повторна употреба на браунфилд почви и оптимизирано просторно планирање во (пост) индустриски области, додавајќи вредност и адресирајќи здравствени ризици.

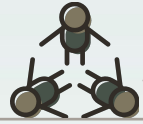
Larson, J. (2023). FACTSHEET - EU Soil Mission Living Labs and Lighthouses for Soil Health: Forestry Land Use. Zenodo. <https://doi.org/10.5281/zenodo.7969297>

Morello, E., & de Franco, A. (2023). FACTSHEET - EU Soil Mission Living Labs and Lighthouses for Soil Health: Urban Land Use. Zenodo. <https://doi.org/10.5281/zenodo.7969333>

Munkholm, L., & ten Damme, L. (2023). FACTSHEET - EU Soil Mission Living Labs and Lighthouses for Soil Health: Agricultural Land Use. Zenodo. <https://doi.org/10.5281/zenodo.7969257>

Siebielec, G. (2023). FACTSHEET - EU Soil Mission Living Labs and Lighthouses for Soil Health: (Post) Industrial Land Use. Zenodo. <https://doi.org/10.5281/zenodo.7969358>

Ова е измислен пример на потенцијални учесници во разните видови на Живи лаборатории и не треба да биде исцрпен.



Академија



Земјоделски

- Истражувачи од универзитети
- Владини организации
- Истражувачки институти



Урбан

- Универзитети
- Институти за истражување на општествени науки: на пр. антрополози, економисти, географи, социолози
- Институти за истражување на природни науки: на пр. агрономи, биолози, хемичари, климатолози, геолози, епидемиолози, лекари.



Шумски

- Истражувачи во областа на шумарството и науката за почва
- Истражувачи на општествени науки
- Универзитети
- Истражувачки институти



Индустриски

- Истражувачи, консултанти за земјоделство и почва.
- Земјоделци и советници кои би можеле да бидат заинтересирани за решавање на дифузна контаминација и трансформација на земјоделството во (пост) индустриски региони за да се избегне пренос на контаминенти на храна.

Larson, J. (2023). FACTSHEET - EU Soil Mission Living Labs and Lighthouses for Soil Health: Forestry Land Use. Zenodo. <https://doi.org/10.5281/zenodo.7969297>

Morello, E., & de Franco, A. (2023). FACTSHEET - EU Soil Mission Living Labs and Lighthouses for Soil Health: Urban Land Use. Zenodo. <https://doi.org/10.5281/zenodo.7969333>

Munkholm, L., & ten Damme, L. (2023). FACTSHEET - EU Soil Mission Living Labs and Lighthouses for Soil Health: Agricultural Land Use. Zenodo. <https://doi.org/10.5281/zenodo.7969257>

Siebielec, G. (2023). FACTSHEET - EU Soil Mission Living Labs and Lighthouses for Soil Health: (Post) Industrial Land Use. Zenodo. <https://doi.org/10.5281/zenodo.7969358>

Ова е измислен пример на потенцијални учесници во разните видови на Живи лаборатории и не треба да биде исцрпен.



Граѓани, Граѓанско општество и корисници



Земјоделски

- Невладини организации (на пр. организации за заштита на природата и водите)
- Групи граѓани
- Локални, регионални и национални движења



Урбан

- Население (на пр. население, станари)
- Групи граѓани (на пр. здруженија, задруги, невладини организации)
- Слабо организирани групи (на пр. уметници, дизајнери, продавачи и локални деловни субјекти)
- Неформални интересни групи на заедницата.



Шумски

- Урбани и локални граѓани, претставници на заедницата и граѓани, невладини организации (на пр. организации за заштита на природата).



Индустриски

- Организации на граѓани,
 - Организации за заштита на животната средина
 - Граѓани
- Кои би можеле да бидат корисни за потенцијалните Живи лаборатории за следење и ефикасна и одржлива санација на нови и дифузни загадувачи на и околу (пост) индустриските системи.

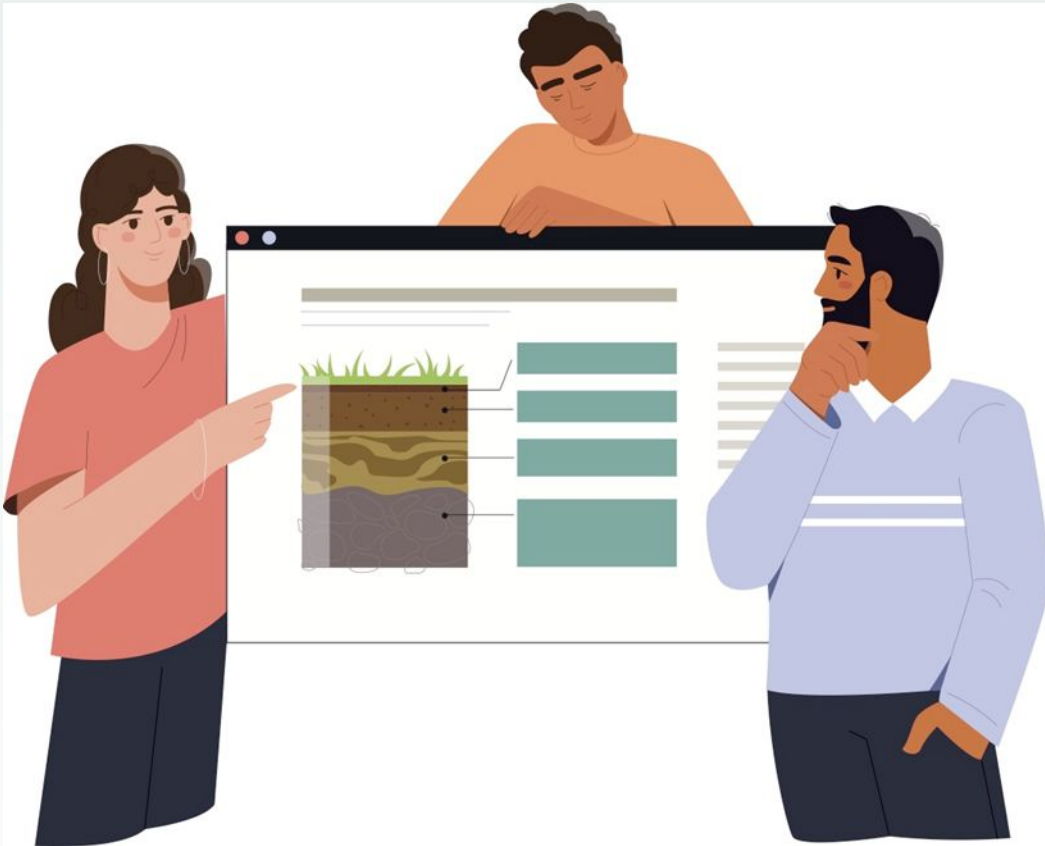
Larson, J. (2023). FACTSHEET - EU Soil Mission Living Labs and Lighthouses for Soil Health: Forestry Land Use. Zenodo. <https://doi.org/10.5281/zenodo.7969297>

Morello, E., & de Franco, A. (2023). FACTSHEET - EU Soil Mission Living Labs and Lighthouses for Soil Health: Urban Land Use. Zenodo. <https://doi.org/10.5281/zenodo.7969333>

Munkholm, L., & ten Damme, L. (2023). FACTSHEET - EU Soil Mission Living Labs and Lighthouses for Soil Health: Agricultural Land Use. Zenodo. <https://doi.org/10.5281/zenodo.7969257>

Siebielec, G. (2023). FACTSHEET - EU Soil Mission Living Labs and Lighthouses for Soil Health: (Post) Industrial Land Use. Zenodo. <https://doi.org/10.5281/zenodo.7969358>

Ова е измислен пример на потенцијални учесници во разните видови на Живи лаборатории и не треба да биде исцрпен.



Примери за најдобра практика



Земјоделска Жива лабораторија: Центар за откритија



Шумска Жива лабораторија: FIRE-RES



Индустриска Жива лабораторија: Desira Living



Урбанистичка Жива лабораторија: Торино градска лабораторија

Жива лабораторија Discovery



Земјоделска Жива лабораторија

- Дискавери Центарот се стреми да биде водечки истражувачки центар за **одржливо управување со почвата и прецизно земјоделство**, фокусирајќи се на еколошките услови на Карпатскиот басен.
- Некои од **предизвиците со кои се соочува** се прецизно одгледување на суви мешунки, плодоред и адаптација на почви со мешани тревы.
- Вклучува корисници од разни интересни групи преку својот **инклузивен пристап**, поттикнувајќи соработка меѓу корисниците и идеите за истражување. Акцент се става на користење на **добро дефинирани методи**: земање примероци од почва, ГИС услуги, аналитика на почвата и растенијата и далечинско набљудување.



FIRE-RES: Жива лабораторија Галиција




Шумска Жива лабораторија

- Живата лабораторија Галиција има за цел да вклучи **Интегрирано управување со пожари (IFM)** кое се стреми да ги искористи **еколошките користи од дивите пожари** додека во истовреме ја минимизира штетата која можат да ја предизвикаат кај заедниците, инфраструктурата, а особено кај природните ресурси.
- Усвојувајќи ги проактивните и иновативни стратегии засновани на **подготовка, превенција и гасење** на шумски пожари: со воспоставување на метод на **детекција и поддршка**, со обезбедување на **информации** на руралното и локалното население, и со прилагодување и обнова преку **опоравување на пејзажот и постпожарните екосистеми**.
- Овие стратегии се воспоставени преку заеднички ангажман на 18 членови на Галициската заедница за иновации во областа на пожарите (CWI).



Градска лабораторија Торино

Урбанистичка Жива лабораторија


 Градската лабораторија Торино функционира како вистинска лабораторија со цел создавање на поедноставени услови за компаниите заинтересирани за спроведување на **тестирања во вистински услови за иновативни решенија за урбан живот.**

- Градот Торино станува „Град мисија“, етаблирајќи се како клучен центар за експериментирање и иновации во климатските активности. Вклучува практични испитувања фокусирани на **еколошки и дигитални трансформации**, зајакнувајќи се себеси како пионерска отворена лабораторија за паметно живеење и решенија инспирирани од природата.
- Ова се спроведува преку ангажман на релевантните одделенија на градот Торино и партнерите поради идентификација и дефинирање на случаите на употреба од интерес.



Desira Living: AgrOnov Жива лабораторија

Индустриска Жива лабораторија

- 
- Живата лабораторија AgrOnov, „Агроеколошка транзиција во Бургундија-Франш-Цомте“, има за цел да придонесе и да ги поддржи **дигиталното земјоделство и агроеколошката транзиција** во одговор на **старење на населението на регионот и значителна загуба на додадената вредност по индустриската револуција**, се стреми кон транзиција кон поодржлив земјоделски модел.
 - Некои од предизвиците кои се решаваат се загуба на обработката на производите во агро-прехранбената индустрија, интероперабилност на системите, поврзаност и дигитални алатки.
 - Преку **ангажирање** на локалните јавни власти (Дион Метропола, Регионален совет на Бургундија-Франш-Цомте), операторите на дигиталната технологија, земјоделци и земјоделски комори.

Франција
Francuska



Тематски фокус на повикот за Живи лаборатории во 2024 год.

Одрекување од одговорност

Овде дадените информации му припаѓаат на NATI00NS конзорциумот.

Единствен официјален извор на референци останува *Работната програма на Хоризонт Европа (2023-25) – 12 Ммисија* и мултидисциплинарна активност, објавен од страна на Европската комисија на 17 април 2024 година.



Здравје на почвата (0101)

*HORIZON-MISS-2024-SOIL-01-01:
Заедничко креирање на решенија
за здравје на почвата во Живи
лаборатории
<https://ec.europa.eu/info/funding-tenders/opportunities/portal/screen/opportunities/topic-details/horizon-miss-2024-soil-01-01>*

Урбано (0102)

*HORIZON-MISS-2024-SOIL-01-01:
Живи лаборатории во урбани
области за здрави почви
<https://ec.europa.eu/info/funding-tenders/opportunities/portal/screen/opportunities/topic-details/horizon-miss-2024-soil-01-02>*

- Рок за пријава: 08 октомври 2024 година, 17:00:00 по Бриселско време;
- Едноетапна пријава преку Порталот за финансирање и тендери;
- **4-5 Живи лаборатории** за секоја пријава лоцирани во **најмалку три** различни земји членки и/или придружени земји;
- Истражувачки и иновативни акции : 100% финансирање за кој било актер.

Здравје на почвата (0101)

*HORIZON-MISS-2024-SOIL-01-01:
Заедничко креирање на
решенија за здравје на
почвата во Живи
лаборатории*

- 36 М€ финансирање
- Очекувајте финансирање на 3 пријави

1. Да се намали
дезертификацијата

2. Зачувување и зголемување на резервите
на органски јаглерод во почвата

3. Да се запре запечатувањето на земјиштето и да се
зголеми повторната употреба на **урбаните почви**

4. Да се намали загадувањето на
почвата и да се подобри обновата

5. Да се спречи ерозија

6. Да се подобри структурата на почвата поради
подобрување на **биодиверзитетот на почвата**

7. Да се намали глобалното
влијание на ЕУ на почвата

8. Да се подобри нивото на информирање
за почвата во општеството

Урбан (0102)

*HORIZON-MISS-2024-SOIL-
01-02:*

*Живи лаборатории во
урбани области за
здрави почви*

- **12 М€** финансирање
- Очекувајте финансирање на 1 пријава



Реализација на Живите лаборатории?



Време за ангажирање



slido

Join at
slido.com
#Nati00ns24-MK



<https://app.sli.do/event/m9bum8VKNKTt2kE4F22mVk>

Национални предизвици во врска со почвата

Фокус: поврзување на предизвиците во врска со почвата со целите на мисијата и видовите на користење на почвата

▪ Отворена дискусија 1

- Од кој регион доаѓате?
- Каква е општата состојба на здравјето на почвата во вашиот регион и во нашата национална и регионална средина?
- Кои од предизвиците наведени во целите на мисијата во врска со почвата можете да ги препознаете во својот регион или во оваа земја?
- Дали можете да наведете примери од предизвици во врска со почвата која сте ја виделе или доживеале во својот регион?

Концепт на Живи лаборатории

Фокус: Живи лаборатории дефинирани од страна на Европската комисија

▪ Отворена дискусија 2

- Идентификувајте примери на постоечки Живи лаборатории (доколку ги има)
- Претставете ги позитивните аспекти на концептот на Живи лаборатории.
- Дали можеме врз основа на денешнава сесија да воспоставиме или да ѝ се придружиме на Живата лабораторија?
- Ако не можеме – Кои се можните решенија за поединечните пречки?

Доколку се обидете да воспоставите Жива лабораторија, NATI00NS може да ви помогне!

На пример, со обезбедување на дополнителни информации, советување и изнаоѓање и ангажирање на слични Живи лаборатории во други земји



Реализација на Живите лаборатории?

Истражете го патот до конкурентна апликација



#1

ПОВРЗЕТЕ ГИ
ПРЕДИЗВИЦИТЕ ВО
ВРСКА СО ЗДРАВЈЕТО НА
ПОЧВАТА СО ЦЕЛИТЕ НА
МИСИЈАТА НА ПОЧВАТА

- **Идентификувајте** предизвици во врска со здравјето на почвата во вашиот регион
- **Дознајте** за целите на Мисијата за почва во Планот за имплементација „договор за почва за Европа“
- **Придружете ни се/следете ги** тематските настани
- **Консултирајте** проценка за потребите на почвата PREPSOIL

Цел на проектот PREPSOIL

Да се синтетизираат потребите за почва и двигателите на промените во 2 регион што ја претставуваат ЕУ





Urban - Industrial



После рудник

Автори

Blaž Repe (blaz.repe@ff.uni-lj.si),
Barbara Kostanjšek (barbara.kostanjsek@bf.uni-lj.si)
and Naja Marot (naja.marot@bf.uni-lj.si)
from the University of Ljubljana



ПРОЦЕНКА НА ПОТРЕБИТЕ НА

Двигатели

Најважни биофизички двигатели се матичниот материјал и топографија, водена ерозија и вегетативна прекривка (заштитува од ерозија). Понатаму, (недостаток) на национална и локална политика е важен социо-економски двигател, како и рударската активност и придружната индустрија.

Притисоци

Пет најизразени притисоци се: 1) ерозии на почвата и други негативни процеси на нагиби (свечишта), 2) загадување на почвата и водата, 3) закиселување на почвата (индуцирано со преходни кисели издувни гасови од термоелектраната Трбовље), 4) урбано ширење и индустрелизација и 5) инвазивни организми.

Држава

Регионот го карактеризираат два типа на предели: планински дел и котлински дел. На состојбата на планинското подрачје во голема мера влијаат природните фактори (стрмен и груб релјеф, тврди и консолидирани карпи, брзо истекување на дождови и водотеци), додека состојбата на почвата во долината во голема мера ги одразува човечките активности (рамен релјеф, помек и неконсолидирани карпи, индустрелизирана област).

Влијание

Во планинскиот дел, стрмната и нерамна топографија го прави теренот помалку стабилен и плитко, а во комбинација со обилните врнежи, земјата е подложна на свечишта. Во долината, минатото индустриско долгорочно загадување резултира со прекумерни концентрации на тешки метали во почвата, растенијата и водата. Понатаму, подземната експлоатација и површинската екстракција на материјали доведува до сплгчување на почвата.

Одговор

Во врска со политичкиот сектор, неопходно е да се донесат соодветни законски прописи за почвата на ниво на ЕУ, но и општините треба стратешки да управуваат со просторот преку повеќегодишни програми. Понатаму, јасна програма за мониторинг на земјиштето треба да се воспоставува и спроведува секоја година. Конечно, свеста за здравјето на почвата треба да се подигне на сите нивоа: општински службеници, високо образование, основно образование итн.

КЛУЧНА ПОРАКА

Постои недостаток на знаење за почвата и за управувањето со почвата. Затоа е неопходно да се воспостави програма за мониторинг, особено во сериозно деградираниот подрачја, со цел да се разбере опсегот на проблемот и да се информира населението на годишно ниво. Потоа треба да се формираат построги критериуми за управување со почвата, особено во однос на загадувањето и друго, неопходно е учество и вмрежување на заинтересираните страни (земјоделци, носители на одлуки).



РЕГИОНАЛНИ ИНФОРМАЦИИ

Засавскиот регион се наоѓа во централниот дел на Словенија, помеѓу главниот град Љубљана и Џеље (3. по големина). Регионот може да се класифицира како пост-индустриски

Доминантна употреба на почвата	Шума (67.5%)
Секундарна употреба на почвата	Свечишта (21.0%)
Климатска зона	Сте умерено океанска клима, без сушни сезони и жешки лета (умерено континентална, централна Словенија)
WRB Класификација на почвата	Камбисоли и лептосоли
Тип на почва	Камбизола, Еутрична, Дитрична или Хромична, Лептосоли, Молик, Рендичка или Дитрична
Доминантна текстура на горниот слој почва	Различни текстури на иловица (иловица, тиня иловица)
Закани за почвата	1. Ерозија на почва 2. Контаминација на почва 3. Закиселување на почва 4. Урбана експанзија и урбанизација 5. Инвазивни организми
Репрезентативно за регионот	Регион по рударство, регион на Централна Европа

ИНТЕРАКЦИЈА НА ЗАИНТЕРЕСИРАНИ СТРАНИ

17 мај 2023
Засавје, Словенија



Политика и влада



Советници за почва и друго



Работење



Истражувачка заедница



Земјоделци/ сопственици на почва



CSO и NVO

Релевантни цели на Мисијата за почва



3. Запрете го запечатувањето на земјиштето и зголеми ја повторната употреба на урбаното земјиште



4. Да се намали загадувањето на земјиштето и да се зголеми обновувањето



5. Спречете ерозија



РЕГИОНАЛНИ ИНФОРМАЦИИ

Засавскиот регион се наоѓа во централниот дел на Словенија, помеѓу главниот град Љубљана и Џеље (3. по големина). Регионот може да се класифицира како пост-индустриски регион, поточно, пост-рударски регион.

Доминантна употреба на почвата	Шума (67.5%)
Секундарна употреба на почвата	Пасишта (21.0%)
Климатска зона	Cfb умерено океанска клима, без сушни сезони и жешки лета (умерено континентална, централна Словенија)
WRB Класификација на почва	Камбисоли и Лептосоли
Тип на почва	Камбизолна, Еутрична, Дитрична или Хромична, Лептосоли, Молик, Рендична или Дитрична
Доминантна текстура на горниот слој почва	Различни текстури на иловица (иловица, тиња иловица)
Закани за почвата	1. Ерозија на почва 2. Контаминација на почва 3. Закиселување на почва 4. Урбана експанзија и урбанизација 5. Инвазивни организми
Репрезентативно за регионот	Регион по рударство, регион на Централна Европа

Релевантни цели на Мисијата за почва



3. Запрете го запечатувањето на земјиштето и зголемете ја повторната употреба на урбаното земјиште



4. Да се намали загадувањето на земјиштето и да се зголеми обновувањето



5. Спречете ерозија



6. Подобрување на структурата на почвата за да се зголеми биодиверзитетот на почвата

Релевантни цели на Мисијата за почва



3. Запрете го запечатувањето на земјиштето и зголемете ја повторната употреба на урбаното земјиште



4. Да се намали загадувањето на земјиштето и да се зголеми обновувањето



5. Спречете ерозија

РЕГИОНАЛНИ ИНФОРМАЦИИ

Регионот се карактеризираше со мали земјоделци, мешани земјоделски системи, кои вклучуваа и земјоделски култури и различен добиток. Во пејзажот доминираа жива ограда и грмушки, кои ги поделија имотите на различните земјоделци.

Доминантна употреба на почвата	Производство на млечни производи
Секундарна употреба на почвата	Земјоделство
Климатска зона	Cfb = Умерена океанска клима
WRB Класификација на почва	Подзол, Флувисол, Антросол
Тип на почва	Подзол, Флувисол, Антросол
Доминантна текстура на горниот слој почва	Песок (во повисоките региони) Глина (во долините)
Закани за почвата	Премногу суво (Подзол, Антросол) Премногу влажно (Флувисол). Збиеност на почвата (насекаде).
Репрезентативно за регионот	Подрачја со интензивно производство на млечни производи како Фландрија, северозападна Германија и Данска, но и региони каде што се одвива интензивна земјоделска активност во близина на областите Natura2000

Регионални потреби на почвите

- Различните региони имаат различни предизвици во врска со почвата и различните потреби за истражување.
На пример, салинизација; контаминација; структура (во сина боја)
- Некои предизвици во врска со почвата се релевантни ширум регионот, како што е органскиот јаглерод во почвата (во жолта боја)

Предизвик во врска со почвата	Потреба за истражување
Многу важно	Многу важно
Важно	Многу важно
Многу важно	Важно
Важно	Важно
Друго	Друго

		SOC	N ₂ O/ CH ₄	Дегр адац ија на трес ет	Еро зи ја на поч ва	Зап т ива ње на поч ва	Сал ини заци ја	Кон та ми на ци ја	Стру кту ра	био див ерзи тет	Зад ржу вањ е на нутр иент и	Капа ците т на задр жка на вода
Ц ен тр ал но	AT (Континентален)											
	CZ (Алпски југ)											
	DE (Атлански север)											
	HU (Панонско-понтички)											
	PL (Континентален)											
	SK (Континентален)											
	SI (Алпски југ)											
	CN (Континентален)											
С ав ер	DK (Атлански северен)											
	FI (Бореален)											
	LV (Кој се однесува на шуми)											
	LT (Кој се однесува на шуми)											
	NO (Бореален)											
	SE (Кој се однесува на шуми)											
Ју г	IT (Mediterransi sever)											
	PT (Лујички)											
	TU (Анадолски)											
За па д	BE (F) (Атлански централен)											
	BE (W) (Атлански централен)											
	FR (Атлански централен)											
	IE (Атлански централен)											
	NL (Атлански северен)											
	UK (Атлански северен)											

Истражете го патот до конкурентна апликација



#2

ЗАПОЧНЕТЕ/ПРИКЛУЧЕТЕ
СЕ/ПРОШИРИТЕ ЈА
ЖИВАТА ЛАБОРАТОРИЈА

- **Идентификувајте** ги заинтересираните страни неопходни за:
 - надминување на предизвиците во врска со здравјето на почвата
 - Исполнување на пристапот со повеќе актери
- **Погледнете** ги вебинарите за методологија на Живите лаборатории
Дознајте за критериумите на ЕУ за Живите лаборатории
Пронајдете го својот национален ментор
- **Добијте совети** за почетните фази за воспоставување на Живите лаборатории

Истражете го патот до конкурентна апликација



#3 ЗАПОЧНЕТЕ/ПРИКЛУЧ
ЕТЕ МУ СЕ НА
КОНЗОРЦИУМОТ

- **Контактирајте** ги потенцијалните соработници за Живите лаборатории
 - **Придружете ѝ се** на платформата за поврзување и користете ја за:
 - испраќање пораки
 - прикажување на производи, услуги, проекти, експертиза или друго
 - **Придружете се/гледајте** ги тематските настани за вмрежување на транснационално ниво
- Согласете се** помеѓу Живите лаборатории за заедничката основа за формирање на конзорциум

Истражете го патот до конкурентна апликација



#4

**ПОДНЕСЕТ
Е ПРИЈАВА**

- **Направете нацрт** на вашата пријава имајќи предвид
 - основа за соработка
 - улогите на заинтересираните страни во кокреација
 - статус на предизвиците во врска со почвата
 - очекувани влијанија
- **Проверете NATI00NS FAQ**
искористете ги алатките на NATI00NS
- **Прилагодете им се** на Работната програма Хоризонт на Европа и текстот на повикот (NATI00NS обезбедува упатства)

<https://www.nati00ns.eu/>

	Настани за ангажман
	Поврзување – (меѓу) народно
	Информациски листови и Е-учење
	Центар за помош и FAQ
	Вебинари LL методологија
	Советување
	Тематски настан и вебинари
	Поврзување – Меѓународно и тематско

Информирање, ангажман и промоција.

43 земји (EU MS + AC), национален јазик

Овозможување на формирање на Живи лаборатории.

Онлајн и за време на настанот за ангажман

Информирање и обука

Жива лабораторија, отворен повик, карактеристики на типовите живите лаборатории

Поддршка

Онлајн, ги адресира сите прашања во врска со живите лаборатории

Обука

Како да се воспостави, развие и прошири една жива лабораторија

Поддршка

Достапно на локален јазик, именувани ментори.

Информирање, обука и ангажман.

Различни теми за специфични видови на користење на почви.

Овозможување на формирање на партнерства

Онлајн и за време на тематски настани



Индивидуални сесии на советување

- За доверливи, индивидуални сесии на советување, Ве молиме контактеирајте ја : Марија Вагиќ (BioSense Institute Serbia) - marija.vagic@biosense.rs



Сесии за поврзување

- Алатка за поврзување на апликанти во создавање на транснационални конзорциуми: <https://nati00ns.eu/matchmaking-opportunities>



Вебинари за изградба на капацитети

- Клучни елементи што треба да се земат предвид при формирање на предлог за една жива лабораторија 2024, 18.06, 10-12:00
<https://www.nati00ns.eu/events>, изберете Вебинари



Тематски настани

- <https://www.nati00ns.eu/events>, изберете Тематски настани



Join the Community

 nati00ns.eu

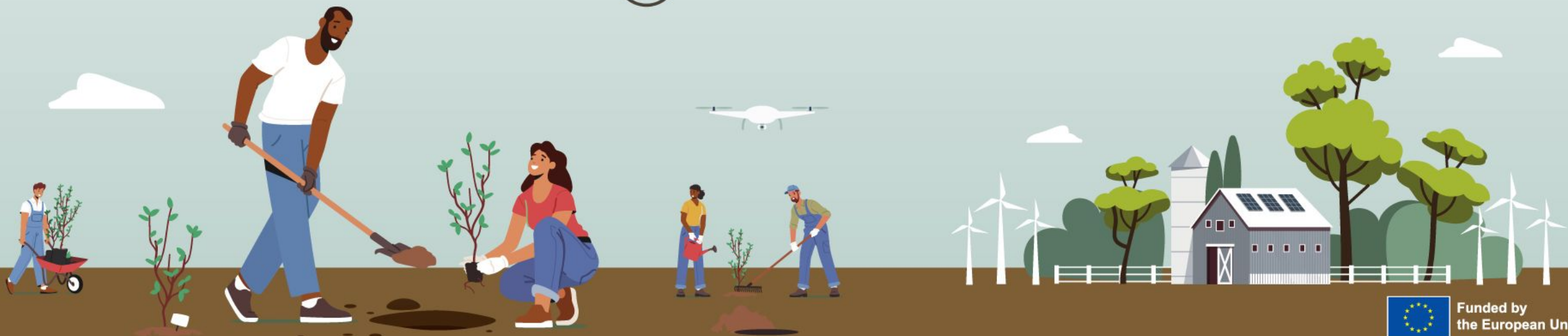
 [@nati00ns](https://twitter.com/nati00ns)

 [nati00ns](https://www.linkedin.com/company/nati00ns)

Детали за контакт

Марија Вагиќ

marija.vagic@biosense.rs



Funded by
the European Union



NORTH MACEDONIA



13 јуни 2024 година

9.30 - 14.30

Europe House Skorje и online пренос (хибриден настан)

Проект NATI00NS - Европска мисија за спроведување на договорот за унапредување на здравјето на почвата и можности за финансирање

РЕГИСТРИРАЈ СЕ СЕГА



Funded by
the European Union



12:30-14:00

Панел дискусија **"Одржливи наспрема конвенционални земјоделски практики кај нас: можности, препреки и како тие влијаат на здравјето на почвата"**

Панелисти:

Проф. д-р. Виктор Ѓамовски - Земјоделски Институт - Скопје

Д-р. Марија Ѓошева Ковачевиќ - Земјоделски Институт - Скопје

Горан Балески - Б-органик и Прва органска заедница

Акин Сезер - Sezer's organic и Здружение „Harvest Cooperative“

Ирина Јаневска - Здружение за социјални иновации „АРНО“

Модератор:

Деспина Поповска - Земјоделски Институт - Скопје

Проф. Д-р Виктор Ѓамовски

Земјоделски Институт - Скопје



- *одржливо земјоделство*
- *адаптација на земјоделството кон климатските промени*

Д-р Марија Ѓошева-Ковачевиќ

Земјоделски Институт - Скопје



- *агробизнис и агроекономија*
- *социоекономски развој во рурален сектор*



Акин Сезер

Sezer's organic и Здружение „Harvest Cooperative“



- пермакултурно и органско производство
- директен контакт производител-купувач
- банка на семиња



Горан Балески

B-organic и Прва органска задруга



- *сертифицирано органско производство*
- *здружување на домашни производители и креирање на задруги*

Ирина Јаневска

Здружение „АРНО“



- социјално претприемништво и иновации
- иновативни економски модели

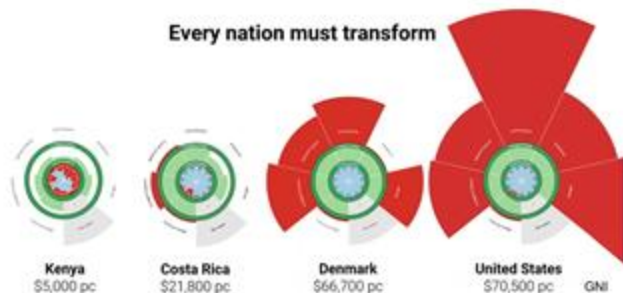




Downscaling the Doughnut to nations: video and slides

In this 16-min video, Andrew Fanning (DEAL Research & Data Analysis Lead) introduces research he led on how countries perform with respect to the Doughnut's social and ecological boundaries, and presents an [interactive website](#) where users can explore national Doughnut data and charts for 150 countries.

Every nation must transform

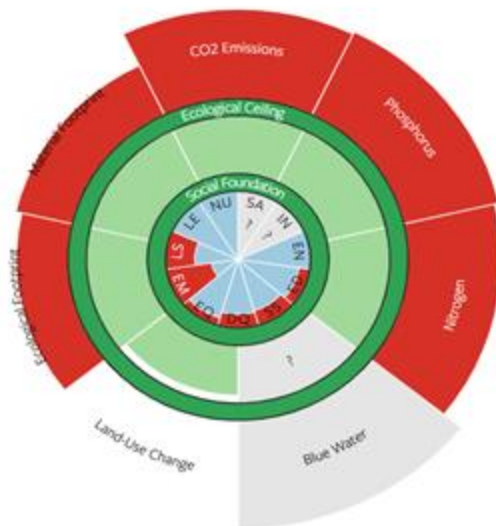


<https://goodlife.leeds.ac.uk>

Fanning et al. (2021)

North Macedonia ▾

Year: 2



LS - Life Satisfaction
IN - Income Poverty
DQ - Democratic Quality

LE - Life Expectancy
EN - Access to Energy
EQ - Equality

NU - Nutrition
ED - Education
EM - Employment

SA - SA
SS - Soc

U-pick



Mrizi i Zanave - Albania; around 100,000 guests annually, sometimes having up to 800 guests a day according to one of the servers.



Beth Stephens and Annie Sprinkle – Manifesta 14 Prishtina

anthropologists, artists, microbial ecologists, pedologists, critical social scientists, feminist scholars, human geographers, psychologists, urban planners, chemists and philosophers – all with a passion for the care of soils.

Треба да се „копа“ интердисциплинарно

