

АРХЕОЛОГІЧНІ ДОСЛІДЖЕННЯ В УКРАЇНІ 2016

ARCHAEOLOGICAL
RESEARCHES
IN UKRAINE



НАЦІОНАЛЬНА АКАДЕМІЯ НАУК УКРАЇНИ
ІНСТИТУТ АРХЕОЛОГІЇ

**АРХЕОЛОГІЧНІ
ДОСЛІДЖЕННЯ
В УКРАЇНІ
2016**

КИЇВ * 2018

Головний редактор

БОЛТРИК Юрій Вікторович, канд. іст. наук

Редакційна колегія

БУЙСЬКИХ Алла Валеріївна, д-р іст. наук

ГОРБАНЕНКО Сергій Анатолійович, канд. іст. наук

ЗАЛІЗНЯК Леонід Львович, д-р іст. наук, проф.

ІВАКІН Гліб Юрійович, член-кореспондент НАН України, проф.

КРИЖИЦЬКИЙ Сергій Дмитрович, член-кореспондент НАН України

КУЛАКОВСЬКА Лариса Віталіївна, канд. іст. наук

МОЦЯ Олександр Петрович, член-кореспондент НАН України, проф.

ОТРОЩЕНКО Віталій Васильович, д-р іст. наук, проф.

ПОТЕХІНА Інна Дмитрівна, канд. іст. наук

СКОРИЙ Сергій Анатолійович, д-р іст. наук, проф.

СУПРУНЕНКО Олександр Борисович, канд. іст. наук

ТЕРПИЛОВСЬКИЙ Ростислав Всеволодович, д-р іст. наук, проф.

ЧАБАЙ Віктор Петрович, член-кореспондент НАН України, проф.

*Затверджено до друку Вченою радою
Інституту археології НАН України*

Прийом матеріалів:

Польовий комітет ІА НАН України

просп. Героїв Сталінграда, 12

м. Київ 04210

тел. (044) 254-11-37, 254-11-66

факс (044) 418-33-06



*Виходить за підтримки
ВГО «Спілка археологів України»*

А-87 Археологічні дослідження в Україні 2016 / гол. ред. Ю. В. Болтрик. — Київ: ІА НАН України, 2018. — 354 с.

ISBN 978-966-02-8426-5

Видання є щорічником, який готується до друку Польовим комітетом Інституту археології НАН України. Містить інформаційні повідомлення про роботу археологічних експедицій поточного польового сезону.

Стане в нагоді науковцям, студентам і всім, хто стежить за розвитком сучасної української археологічної науки.

УДК 904(477)

В оформленні обкладинки використано фото: розкоп И в Ольвії (А. В. Буйських) і червонофігурний лекіф, Аттіка (А. В. Івченко)

ISBN 978-966-02-8426-5

© Інститут археології НАН України, 2018

© Автори статей, 2018

Редактор: *І. В. Черновол*; оформлення обкладинки: *А. В. Панікарський*; верстка: *С. А. Горбаненко*

ПП «Видавництво «Стародавній Світ»

тел.: (044) 599-34-43

e-mail: books@ancientry.org

www.ancientry.org

Свідоцтво про внесення до Державного реєстру видавців, виготівників і розповсюджувачів видавничої продукції ДК № 3991 від 24.02.2011 р.

Підписано до друку 01.02.2018 р. Формат 60 × 84 1/8. Папір офсетний.

Друк офсетний. Гарнітура Antiqua. Обл.-вид. арк. 43,3.

Ум. друк. арк. 41,2. Тираж 300 прим. Зам. № 27-02.

ВІДЕЙКО М., БУРДО Н., СЛЕСАРЄВ Є., МЮЛ- ЛЕР Й., ХОФМАН Р., УЛРАУ Р. Дослідження поселення трипільської культури біля с. Майда- нецьке.	288	НОГІН Є. В. Розвідки на Чернігівщині та Сум- щині	323
КУШТАН Д. П., СИВОЛАП М. П., МАРЧЕН- КО О. В. Розвідки в Потясминні	293	СИТИЙ Ю. М., МЕЗЕНЦЕВ В. І. Роботи в Бату- рині.	324
ЛИЗУН О. М., ШИДЛОВСЬКИЙ П. С., ЦВІР- КУН О., ФЕДЬКО В. Ф. Нові верхньопалеолітичні місцезнаходження в Канівському Подніпров'ї ...	295	СКОРОХОД В. М., КАПУСТІН К. М., ТЕРЕЩЕ- НКО О. В. Дослідження посаду Виповзівського го- родища.	325
ПРЯДКО О. О. Розвідки в Драбівському районі на Черкащині	298	СКОРОХОД В. М., МОЦЯ О. П., ЖИГОЛА В. С. Роботи на Виповзівському городищі.	327
ШИДЛОВСЬКИЙ П. С., ПЕАН С., ЕЗАРТС П., ЛИЗУН О. М. Дослідження Межиріцької стоян- ки — 50 років по відкриттю	299	ЧЕРНЕНКО О. Є., КЕДУН І. С. Дослідження в Новгороді-Сіверському	329
ЧЕРНІВЕЦЬКА ОБЛАСТЬ		ЧЕРНЕНКО О. Є., КРАВЧЕНКО Р. А., ЛУЦЕН- КО Р. М. Дослідження городища Свердловське-1	330
ІЛЬКІВ М. В., ПИВОВАРОВ С. В., БУЙНОВСЬ- КА Є. В., КАЛІНІЧЕНКО В. А. Дослідження Хо- тинської фортеці	302	ЧЕРНЕНКО О. Є., НОВИК Т. Г., МІХЄЄНКО К. М. Дослідження на території стародавнього Чернігова	331
ІЛЬКІВ М. В., КУЛАКОВСЬКА Л. В., УСИК В. І. Палеолітичне місцезнаходження на території Хо- тинської фортеці	304	МЕТОДИ ПРИРОДНИЧИХ НАУК В АРХЕОЛОГІЇ	
ІЛЬКІВ М. В., ПИВОВАРОВ С. В., МИХАЙЛИ- НА Л. П., КАЛІНІЧЕНКО В. А. Розвідкові дослід- ження в околицях Чернівців	306	Перелік пам'яток з біологічними визначеннями (упорядник С. Горбаненко)	334
ПЕТРАУСКАС О. В., АВРАМЕНКО М. О., МИ- ЛЯН Т. Р., ДІДЕНКО С. В., НАДВІРНЯК О. В. До- слідження біля с. Комарів	307	ГОРБАНЕНКО С. А. Палеоегнотоботанічні визна- чення 2016 р.	336
ЧЕРНІГІВСЬКА ОБЛАСТЬ		СЕРГЄЄВА М. С. Антракологічні дослідження ..	340
БОНДАР О. М., ВЕРЕМЕЙЧИК О. М. Досліджен- ня літописного Листвена	309	ГОРОБЕЦЬ Л. В. Дослідження решток птахів	342
ВЕРЕМЕЙЧИК О. М., БОНДАР О. М. Досліджен- ня Любецької експедиції.	311	ЯНІШ Є. Ю. Археозоологічні дослідження 2016 р.	343
ЖАРОВ Г. В., ЛИСЕНКО С. Д. Нові пам'ятки доби бронзи у Чернігівській області	312	ПОТЄХІНА І. Д. Антропологічні матеріали з пізньомезолітичного та енеолітичного могильни- ків у Степовому Побужжі	344
КЕДУН І. С., ПАРХОМЕНКО О. Г. Дослідження на території м. Ніжин	315	ПОТЄХІНА І. Д. Перший досліджений череп з поселення культури лнійно-стрічкової кераміки на теренах України.	345
КРАВЧЕНКО Р. Розвідки в Менському та Сос- ницькому районах	316	КОЗАК О. Д. Комплексні палеопатологічні й ан- тропологічні дослідження 2016 р.	347
МОЦЯ О. П., КАЗАКОВ А. Л. Дослідження Чер- нігова	318	СЛОБОДЯН Т. І. Антропологічний аналіз тіло- пальних поховань 2015—2016 рр.	349
МОЦЯ О. П., КАПУСТІН К. М., СИТА Л. Ф. До- слідження в смт Седнів	319	КОЗАК О. Д. Комплексні антропологічні дослід- ження поховань Давньоруського та Ранньомо- дерного Києва (XI—XVII ст.) у 2016 р.	350
МОЦЯ О. П., СИТА Л. Ф. Дослідження в смт Сед- нів у 2015 р.	321	ДОЛЖЕНКО Ю. В. Краніологія похованих у Києві XVI—XVIII ст.	351
		НІКІТЕНКО І. С., СТАРІК О. В. Петрографіче вивчення козацьких кам'яних хрестів з Дніпро- петровського історичного музею	351
		ШЕВЦОВ О. А. Дослідження залишків залізодо- бування з середньовічних селищ округи Києва .	353

О. М. Лизун, П. С. Шидловський, О. Цвіркун, В. Ф. Федько

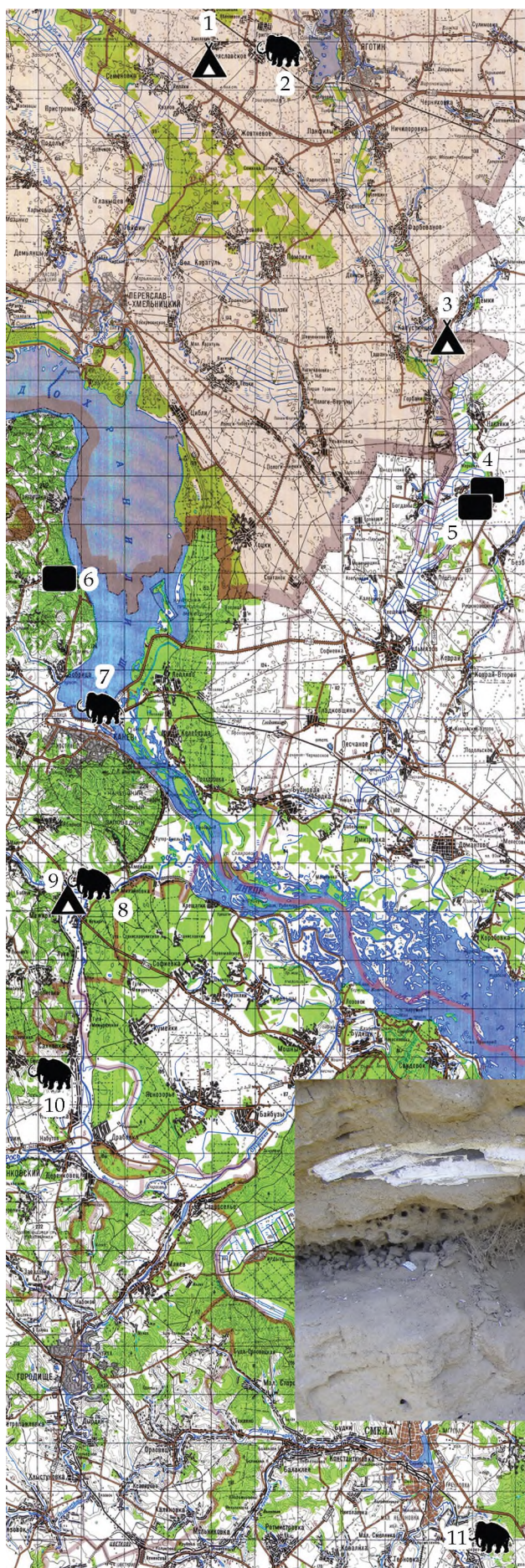
НОВІ ВЕРХНЬОПАЛЕОЛІТИЧНІ МІСЦЕЗНАХОДЖЕННЯ В КАНІВСЬКОМУ ПОДНІПРОВ'І

Межиріцькою експедицією Кафедри археології та музеєзнавства Київського національного університету ім. Т. Шевченка за підтримки Hugo Obermaier Society for Quaternary Research and Archaeology of the Stone Age в межах проекту «Raw material and technological traditions of Middle Dnieper river basin in Upper Paleolithic times» здійснено розвідки в Черкаській та Київській областях з метою виявлення в Середньому Подніпров'ї нових пізньопалеолітичних пунктів. Наслідком досліджень стало відкриття чотирьох місцезнаходжень крем'яних виробів палеолітичного вигляду (Безпальче-Шлях, Паламарі; Бучак) та трьох пунктів знахідок пізньоплейстоценової фауни (Кулябівка, Нетеребки, Велика Яблунівка).

Кулябівка, с. Яготинського р-ну Київської обл. Викопні кістки було виявлено на території новобудови церкви в центрі села при проведенні земляних робіт (риття колодязя) та передано до Яготинського історичного музею. Топографічно місцезнаходження розташовується на високій точці мису правого берега р. Супій, що переходить у вододільне плато між Супосєм та Трубежем, на протилежному боці якого розташовані стоянки Семенівка I–III (рис. 1: 1–2). За свідченнями голови Кулябівської сільської ради

С. І. Владімірова, кісткові рештки трапились на глибині 6–7 м від сучасної поверхні. Перевірка лесового викиду з колодязя додаткових знахідок, окрім дрібних кісткових фрагментів, не дала. У процесі огляду (спільно з Д. В. Ступаком) було встановлено, що кістки (два екземпляри) являють собою фрагменти: трубчастої кістки з епіфізом та хребця (*vertebra*) великого ссавця, можливо мамонта (*Mammuthus Prim.*). За рештками породи, обидві кістки залягали у щільному світложовтому лесі плейстоценової епохи. Поверхня кісток дегідратована, із вмістом вапняку, пошкоджена сучасними зламами в процесі видобутку. За характерними особливостями знайдені кістки можливо віднести до часу останнього (вюрмського) зледеніння.

Ще одне місцезнаходження фауністичних решток мамонта виявлено на території селища *Сахнівське* Нетеребської сільської ради Корсунь-Шевченківського р-ну Черкаської обл., на мису лівого берега р. Рось (рис. 1: 10). При проведенні місцевими мешканцями земляних робіт для господарських потреб на території садиби, на глибині біля 3 м від сучасної поверхні, виявлено щелепу та фрагмент бивня мамонта, що згодом були передані до Корсунь-Шевченківського краєзнавчого музею. Учасниками експедиції



в викиді ями виявлено уламки трубчастих кісток мамонта.

В кар'єрі поблизу с. Велика Яблунівка Смілянського р-ну Черкаської обл., влаштованому в ярі правого берега р. Тясмин, виявлено бивень мамонта, що оголився в лесових відкладах, на глибині близько 4 м від сучасної поверхні тераси (рис. 1: 11). Зачисткою на місці знахідки встановлено, що рештки бивня продовжуються в стінку кар'єра і залягають *in situ* в світло-жовтому шаруватому лесі, який на рівні кісток має ознаки гумусації.

Місцезнаходження крем'яних виробів у підйомному матеріалі виявлено поблизу двох сіл – Безпальче Драбівського р-ну та Бучак Канівського р-ну Черкаської обл. Обидва пункти поблизу с. Безпальчого виявлено на лівому березі Супою, на мисах амфітеатру долини річки, топографічно розміщуються на краю високої лесової тераси, на якій за 12 км вище за течією розташована Добраничівська стоянка (рис. 1: 3–5). Переважну більшість артефактів зібрано з поверхні мисів – в обох випадках край лесової тераси було знесено під час будівництва доріг Безпальче – Жорноктльови та Безпальче – Плешкані. Вироби, що походять з обох пунктів, виготовлено з чорно-сірого кременю досить доброї якості, що має вапнякову неокатану кірку. У колекції Безпальче-Шлях наявні два призматичні нуклеуси на невеликих жовтах крейдового кременю (рис. 2: 11). Відходи виробництва

Рис. 1. Пізньопалеолітичні пам'ятки Канівського Подніпров'я: 1 – Семенівка I–III; 2 – Кулябівка; 3 – Добраничівка; 4 – Безпальче-Шлях; 5 – Безпальче-Паламарі; 6 – Бучак; 7 – Канівська ГЕС; 8 – Гамарня; 9 – Межиріч; 10 – Нетеребки; 11 – Велика Яблунівка (фото бивня); умовні позначки: а – відомі пам'ятки з мамонтовою фауною; б – палеонтологічні знахідки; в – нові місцезнаходження пізнього палеоліту



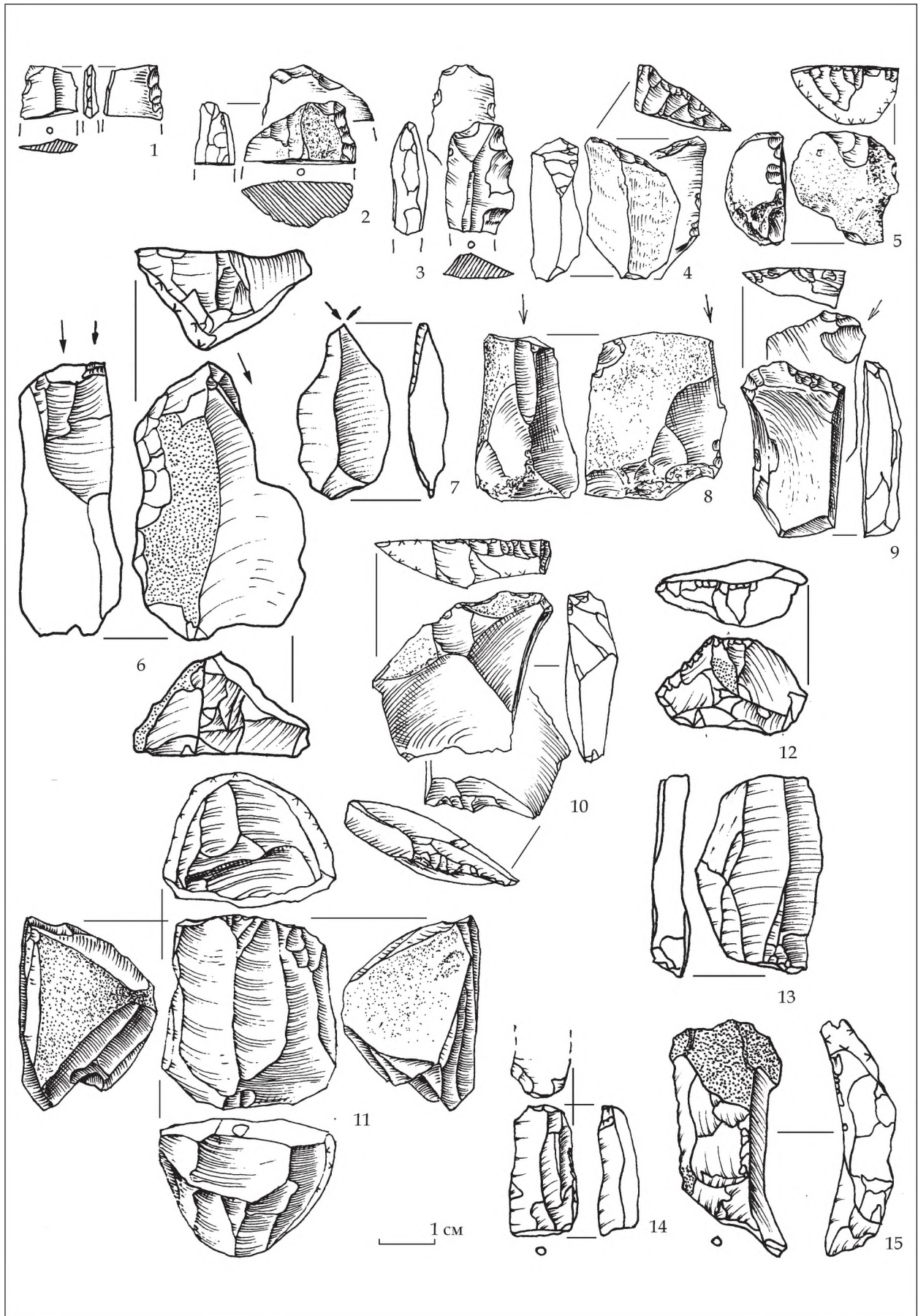


Рис. 2. Крем'яні вироби з нових пізньопалеолітичних пунктів Канівського Подніпров'я: 1–12 – Безпальче-Шлях; 13 – Безпальче-Паламарі; 14–15 – Бучак

представлені первинними, повздовжніми та безсистемними відщепами, пластинами (3 екз.). Ретушовані відщепи становлять найбільшу кількість виробів із вторинною обробкою (рис. 2: 2, 4, 10). Різиці на відщепках (4 екз.) не складають морфологічно вираженої серії (рис. 2: 6–9). Також в колекції наявні скребачки (3 екз.), стамески (2 екз.), дистальний фрагмент пластинки з пласкою ретушшою по черевцю, тронкований відщеп.

Вироби з *Безпальче-Паламарі* представлені переважно відходами виробництва, серед яких наявні пластини та відщепи (рис. 2: 13).

Невелика кількість виявленого матеріалу поки що не дозволяє зробити висновки про технологічні особливості комплексів.

Під час розвідувальних робіт навколо с. *Бучак*, на двох розташованих поруч мисах правого берега Дніпра, виявлено дві пластини пізньопалеолітичного вигляду (рис. 1: 6; 2: 14–15). Шурфуванням ознак культурного шару не виявлено.

Усі виявлені місцезнаходження являються перспективними для додаткових археологічних досліджень у зв'язку з можливістю виявлення нових стоянок кам'яного віку.

П. С. Шидловський, С. Пеан, П. Езартс, О. М. Лизун

ДОСЛІДЖЕННЯ МЕЖИРІЦЬКОЇ СТОЯНКИ – 50 років ПО ВІДКРИТТЮ

Межиріцька пізньопалеолітична стоянка знаходиться за 20 км на захід від р. Дніпро, на теренах с. Межиріч Канівського р-ну Черкаської обл. Пам'ятка займає мис, утворений долинами річок Рось та Росава, за 200 м від високого корінного схилу плато долини першої. Внаслідок півстолітніх розкопок виявлено та досліджено чотири житлових конструкції та господарські об'єкти навколо них. Датування за радіовуглецевим методом визначило вік пам'ятки у досить вузьких межах – близько середини 15 тис. рр. тому. З 2003 р. стоянка досліджується комплексно українсько-французькою експедицією спільно з Національним природничим музеєм (Париж) із залученням вітчизняних та закордонних фахівців у галузі археозоології, геології, палеоботаніки, геоморфології тощо.

Одним з об'єктів дослідження останніх років є ділянка насиченого культурного шару з ямою 7 на південь від 1 межиріцького житла, дослідженого І. Г. Підоплічком у 1966 р. З метою вивчення стратиграфічних особливостей та площі поширення культурного шару, були продовжені розкопки його ділянки в кв. Г–Х/19–22, що безпосередньо прилягав до розкопу І. Г. Підоплічка 1966 р.

Культурний шар на цій частині мисового підвищення залягає приблизно на 3 м від сучасної поверхні в світло-жовтому лесі з тонкими піщаними прошарками. Стан шару, що фіксує давню поверхню добре збереже-

ний, подекуди порушений незначною кількістю кротовин. Ця ділянка являє собою щільний суцільний прошарок, що сягає до 12 см у товщину, з кісткового вугілля, фауністичних решток тварин, виробів з кременю, поодиноких шматочків вохри (рис. 1). За планами І. Г. Підоплічка, досліджувана ділянка знаходиться на південь від входу до першого житла. На північний схід від цієї ділянки в 2003–2007 рр. повністю досліджена яма 7 з прилеглими частинами культурного шару та виробничим комплексом. При проходженні верхніх шарів на квадратах ліній W–X було чітко простежено межу розкопу І 1966 р. – виявлено кути прирізки до цього розкопу 3 × 2 м, яка співвіднесена за сучасною сіткою з квадратами W–X/20–22. Таким чином, є можливість встановити з мінімальною похибкою розташування 1 житла.

Під час розчистки дна розкопу 1966 р. було з'ясовано, що рівні знімались за допомогою «штика» і матеріал вибраний не на всій згаданій площі. У кв. W/20–21, X/21 культурний шар продовжується під розкопом І, що чітко фіксується в стратиграфії.

Загальна кількість виробів з кременю на поточний момент складає понад півтори тисячі екземплярів, з яких знаряддя праці складають близько 12 %. Нуклеуси представлені рівною мірою одно- та двоплощадковими (2 % від відходів) (рис. 2: 16, 21), виявлено значну кількість різцевих сколів, що склада-

Рис. 2. Межиріч, перший господарсько-побутовий комплекс. Вироби з кременю ▷

ють 5 % від відходів виробництва. Найбільшу кількість серед знарядь становлять різці (рис. 2: 7–9, 11–15) – 38 %, серед яких домінують бокові ретуші на пластинах (рис. 2: 5, 12–14). Серед інших категорій значний відсоток складають тронковані та ретушовані пластини (32 %) (рис. 2: 3–4), мікроліти, представлені атиповими прямокутниками, вістрями і їхніми фрагментами (12 %) (рис. 2: 1), ретушовані відщепи (10 %). Поодинокими виробами представлені знаряддя для обробки шкіри – проколки (рис. 2: 6) та скребки – 4 % (рис. 2: 17–20).

Серед фауністичних знахідок у культурно-

му шарі виявлено кісткові рештки переважно мамонта і зайця, також присутні кістки вовка та лисиці. Виявлено досить представницьку серію виробів з кістки та бивня, серед яких слід назвати проколки з променеви́х кісток зайця, скребки та ножі з відщепів трубчастих кісток мамонта, кістки дрібних ссавців з поперечними надрізами.

Особливості у співвідношенні категорій виробів з кременю та кістки, що походять із заповнення житла 1 з одного боку та з навколишнього культурного шару з іншого, дадуть можливість з'ясувати господарську спеціалізацію різних ділянок стоянки.

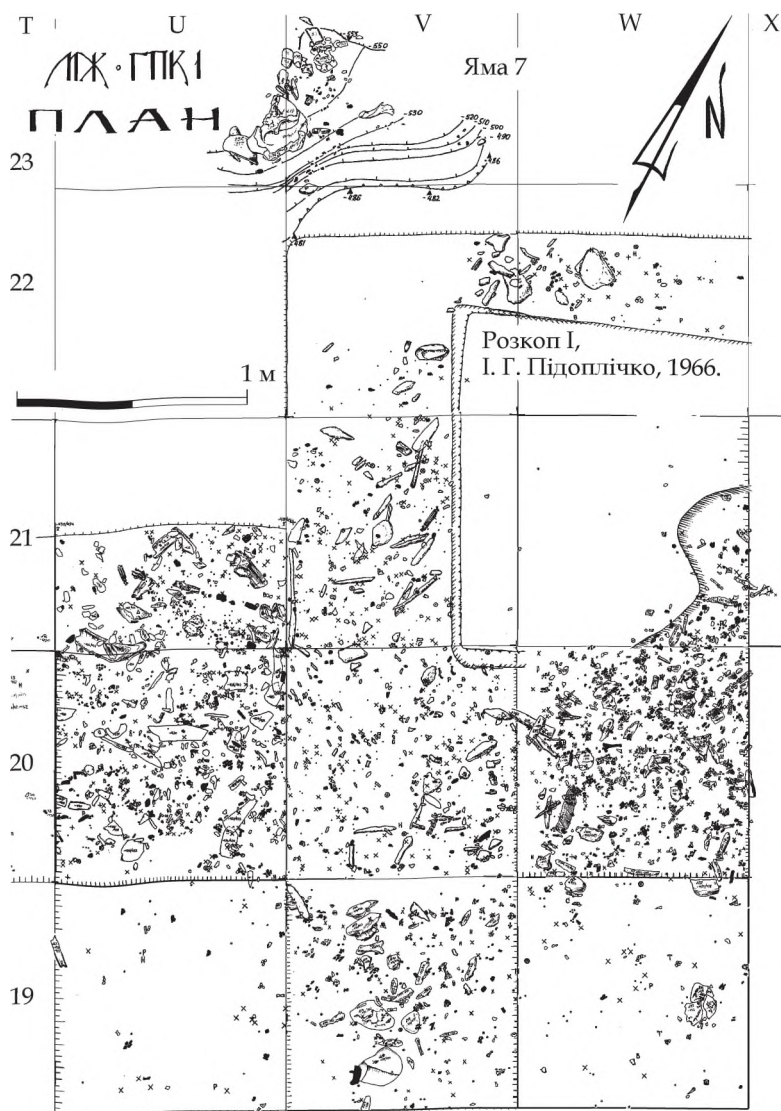


Рис. 1. Межиріч, перший господарсько-побутовий комплекс. Ділянка культурного шару на південь від 1 житла

